

港区の将来像を 区民のみなさんと 一緒に創ります



MINATOビジョン

MINATOビジョンの検討を開始します。

／詳しくは2面へ／



MINATOビジョンの策定に向けて将来像を一緒に考えませんか

MINATOビジョンとは

2040年代を見据え、港区の将来像と進むべき道筋を示す最上位の構想・計画です。現在の港区基本構想、港区基本計画、港区実施計画を統合し、新たな総合計画として令和8年度に策定します。

その第一歩として、令和7年度は、区民の皆さんのご意見やアイデアを最大限に取り入れながら、「港区の将来像」を検討していきます。

港区の将来像
MINATOビジョン

2040年代
への道筋

令和9年4月 MINATOビジョン始動

令和8年度 MINATOビジョン策定

令和7年度 港区の将来像検討

今後の取り組み

区内在住・在勤・在学者による

タウンフォーラム

港区の将来像を創る参加型のワークショップを開催します。

参加者は、「子ども」や「福祉」といったテーマごとのグループに分かれて、将来像の検討を進めます。

参加者に、特別な準備や技術は必要ありません。港区をどんなまちにしたいか、皆さんの想いを聞かせてください。

参加者の募集開始は6月を予定しています。募集要件等については、広報みなと6月1日号や港区HPでお知らせする予定です。

区長と学識経験者等の会議体

コ・デザイン会議

港区に縁があり、さまざまな分野で活躍する人々を招いて、港区の将来について話し合います。7月に予定しているシンポジウムは、会場で直接ご覧いただける他、港区HPでも配信予定です。

子ども・若者の会議体

みなと子ども会議

子どもたちが将来の港区について話し合い、発表した内容を将来像の検討に活用します。

港区の将来像

あなたの声が、港区の将来を創ります！

全区民アンケート

港区に関わる一人一人の声を聞くため、全区民アンケートを実施します。5月下旬以降、各戸にチラシを配布する他、港区HPに回答フォームを設置します。

区民意識調査

無作為に抽出された区民を対象に、意識調査を実施します。区の現状に対する満足度を調査しますので、郵送で調査票が届いた人はご協力をお願いします。

オンラインディスカッション

いつでも、どこからでもチャット形式で意見を投稿できるオンラインディスカッションを、5月下旬以降に実施します。AIが参加者の発言をフォローしながら話し合いが進むので、議論がスムーズに進行します。

MINATOビジョン特設ページ

今回ご紹介した取り組みは、順次実施していきます。募集情報等、随時、更新していきますので、どうぞご期待ください。

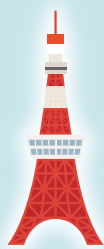


MINATOビジョン

参加募集の
情報等は
こちら！

問い合わせ

企画課企画担当 ☎3578-2091



港区の魅力発信を担う「MINATOシティプロモーションクルー認定事業」の活動経費の一部を助成します

港区の魅力やブランドを国内外に広く発信する個人、企業・団体を「クルー(仲間)」と位置付け、その取り組みを「MINATOシティプロモーションクルー認定事業」として認定し、活動を支援しています。現在、令和7年度の認定事業を募集しています。

対象 港区の魅力やブランドを国内外に広く発信する個人、企業・団体

助成内容

取り組みの内容	区分	対象者	経費の助成
● 港区の魅力やブランドを国内外に広く発信するコンテンツの制作・発信	A	企業・団体	助成率3分の2 上限額100万円
● 港区が作成したPRツールの活用・発信協力等の取り組み	B	企業・団体	助成率5分の4 上限額10万円
● 港区のブランドや魅力を国内外に発信し、広める取り組み	C	個人、企業・団体	経費の助成なし

※詳しくは、港区HPの募集要項をご確認ください。



港区HP

問い合わせ 産業振興課観光政策係 ☎6435-4661

支援内容

- 認定事業を区の情報発信媒体(港区HPやSNS等)で紹介する等、周知します。
- 区のシティプロモーションシンボルマークおよびシティプロモーショングッズ(DVD等)を提供・貸し出しします。

応募方法

郵送・直接または港区HPの電子申請フォームで、申請書および関係書類に必要事項を明記の上、6月19日(木・必着)までに、〒108-0014 芝5-36-4 港区役所産業振興課観光政策係(札の辻スクエア8階)へ。質問フォームから、事前相談も受け付けています。
※申請書および関係書類は、港区HPからダウンロードできます。



質問フォーム



港区観光ボランティアガイド育成講座受講生を募集します

区は、港区の魅力やブランドを国内外に広く発信する個人、企業・団体を「クルー(仲間)」と位置付け、その取り組みを「MINATOシティプロモーションクルー認定事業」として認定し、活動を支援しています。現在、令和7年度の認定事業を募集しています。

対象

- 18歳以上(高校生不可・日本語での講座を受講可能な外国人を含む)で次の条件に該当する人
- (1)国内外からの観光客を案内し、港区の魅力やブランドを国内外に広く発信する個人、企業・団体
- (2)おもてなしの心を持ち、協調性や積極性を持って活動できる人
- (3)徒歩数時間のガイドができる人
- (4)13回の講座に全て出席できる人
- ※本講座は、語学を学ぶための講座ではありません。
- ※過去に受講した人は再受講できません。

とき

7月～令和8年1月に、月2～3回(原則水曜)午後6時45分～8時45分
※講座の内容によっては、休日等に開催する場合があります。

ところ

札の辻スクエア8階他

定員

40人(書類選考)

申し込み

港区HPの申し込みフォームから6月13日(金)までに、お申し込みください。



港区HP

募集説明会

とき 6月6日(金)
午後6時30分～7時30分
ところ 札の辻スクエア10階研修室1
定員 50人(会場先着順)
申し込み 当日直接会場へ。

問い合わせ 産業振興課観光政策係 ☎6435-4661

施設の予約をキャンセルした場合における新規予約の制限を適用する要件を見直します

より施設を利用しやすい環境を実現するために、施設予約システムにおける予約をキャンセルした場合において、新規予約の制限を適用する要件や、適用を免除する事由を見直します。

対象 施設予約システムで予約可能な施設

とき 令和7年6月1日(日)以降のキャンセル

問い合わせ 企画課企画担当 ☎3578-2089



施設利用
予約ページ

内容

予約制限が適用されるキャンセル日の見直し

新規予約の制限が適用されるキャンセル日を、「利用日の6日前以降」から「**利用日の3日前以降**」に見直します。

新規予約の制限の適用が免除される場合の明確化

利用日において、区内に右記の警報等が発表または発令された場合は、当該発表等を理由として利用開始時刻までに、利用者が施設にキャンセルを申し出た場合に限り、新規予約の制限の適用を免除します。

- 全ての特別警報
- 全ての警報
- 大雨・洪水・高潮・大雪注意報
- 熱中症特別警戒アラート
- 熱中症警戒アラート
- 光化学スモッグ注意報



高齢者関連情報

「チャレンジみなと」で歩いて元気！

歩数連携されるスマホアプリを使い、ウォーキングを習慣とすることで介護予防、さらにはコインをためて寄付する等社会貢献へつな갑니다。



- 対象** スマートフォンをお持ちの60歳以上の区民
- とき・ところ・定員** 表1のとおり
- 講座内容** チャレンジみなとアプリを使い、ウォーキングに出掛け、写真を撮って投稿をします(雨天の場合、内容変更あり)。
- 費用** 無料
- ※通信費は自己負担、スマートフォンを持参してください。
- 申し込み** 電話または直接、港南いきいきプラザへ。

表1 開催予定 ※2回連続の教室です。

	とき	ところ	内容	定員
第1回	5月30日(金) 午後1時～2時45分	港南いきいきプラザ および 周辺ウォーキング	周辺ウォーキング、 アプリインストール	10人 (申込順)
第2回	6月6日(金) 午前10時30分～11時30分	港南 いきいきプラザ	アプリのフォロー、 スマホ操作	

問い合わせ 港南いきいきプラザ ☎3450-9915
担当課 高齢者支援課介護予防推進係

暮らしに役立つスマホ講座を開催します

- 対象** 70歳以上の区民
- とき・ところ・定員** 表2のとおり
- 申し込み** 電話で、5月15日～6月4日(水)に、みなとコール(受付時間:午前9時(初日は午後3時)～午後5時)へ。☎5472-3710

表2 暮らしに役立つスマホ講座の開催予定

	とき	ところ	定員 (申込順)
1	6月11日(水)午後2時～3時30分	芝浦区民協働スペース	10人
2	6月13日(金)午前10時～11時30分	新橋区民協働スペース	10人
3	6月18日(水)午後2時～3時30分	白金台区民協働スペース	10人
4	6月20日(金)午前10時～11時30分	麻布区民協働スペース	10人
5	6月27日(金)午前10時～11時30分	青山区民協働スペース	10人

問い合わせ 高齢者支援課高齢者福祉係 ☎3578-2395

6～8月開始の介護予防事業

みんなと元気塾

一部教室紹介

区では、高齢者がいつまでも元気でいきいきと過ごせるよう、介護予防事業「みんなと元気塾」を実施しています。



介護予防事業

- 対象** 要支援1・2または希望実施施設等で実施する「基本チェックリスト」の結果で、事業対象者と認定された、65歳以上の区民
- 内容・ところ・とき** 表3のとおり。詳しくは、各会場にお問い合わせください。

- 申し込み** 直接、希望の会場へ。参加は1人1コースで、原則他の介護予防事業との併用はできません。なお、制度上、高齢者相談センターとの契約手続き(無料)が必要な場合があります。

担当課 高齢者支援課介護予防推進係

表3 みんなと元気塾一覧
全5つの教室の中から今回は2つをご紹介します(6～8月開始分のみ)。 ※その他施設(欄外掲載)でも教室を実施しております。

教室	施設名・問合せ電話番号・直近の教室開始日(予定)						
はじめてのマシントレーニング講座	三田 いきいきプラザ ☎3452-9421 7月4日(金)～	神明 いきいきプラザ ☎3436-2500 8月4日(月)～	虎ノ門 いきいきプラザ ☎3539-2941 8月12日(火)～	青山 いきいきプラザ ☎3403-2011 7月4日(金)～	高輪 いきいきプラザ ☎3449-1643 7月4日(金)～	港南 いきいきプラザ ☎3450-9915 8月4日(月)～	介護予防 総合センター ☎3456-4157 7月3日(木)～
バランストレーニング足腰元気講座	青山いきいきプラザ ☎3403-2011 8月1日(金)～	豊岡いきいきプラザ ☎3453-1591 6月5日(木)～	港南いきいきプラザ ☎3450-9915 8月1日(金)～	介護予防総合センター ☎3456-4157 7月5日(土)～			



7月
開始

ミニ健30、水中健康トレーニング

参加者募集

- ところ** 表4のとおり
- 費用** 無料
- 申し込み** 電話または直接、6月5日(木)までに、参加を希望する会場へご相談ください。申請等の手続きを行います(抽選)。
- ※ご案内・申込書は各会場、各高齢者相談センター、各総合支所区民課保健福祉係等にあります。
- ※抽選結果は6月中旬に郵送します。

表4 プログラム一覧 **担当課** 高齢者支援課介護予防推進係

地区	芝			麻布						
会場	三田 いきいき プラザ ☎3452-9421	神明 いきいき プラザ ☎3436-2500	虎ノ門 いきいきプラザ (とらトピア) ☎3539-2941	南麻布 いきいき プラザ ☎5232-9671	ありす いきいき プラザ ☎3444-3656	麻布 いきいき プラザ ☎3408-7888	西麻布 いきいき プラザ ☎3486-9166	飯倉 いきいき プラザ ☎3583-6366	麻布区民協働スペース※ ※「ありすいきいきプラザ」 (☎3444-3656)に ご連絡ください。	
ミニ健30	6コース	6コース	6コース	4コース	4コース	2コース	3コース	4コース	2コース	

地区	赤坂			高輪					
会場	赤坂 いきいきプラザ ☎3583-1207	青山 いきいきプラザ ☎3403-2011	青南 いきいきプラザ ☎3423-4920	豊岡 いきいきプラザ ☎3453-1591	高輪 いきいきプラザ ☎3449-1643	白金 いきいきプラザ ☎3441-3680	ゆかしの杜 ※申し込みは白金台 いきいきプラザ ☎3440-4627		神応 いきいきプラザ ☎5422-8848
ミニ健30	6コース	6コース	6コース	4コース	4コース	4コース	2コース		2コース

地区	芝浦港南			
会場	港南いきいきプラザ (ゆとりーむ) ☎3450-9915	介護予防総合センター (ラクッチャ) ☎3456-4157		芝浦アイランド児童高齢者 交流プラザ(あいぶら) ☎5443-7338
ミニ健30	4コース	2コース		5コース
水中健トレ	1コース			1コース

※港区スポーツセンター(7月開始分)の募集はありません。

高齢者関連情報



高齢者のデジタル活用を支援しています

スマートフォンの活用を支援するため、デジタル活用支援員相談窓口を区内11カ所に開設しています。

表 デジタル活用支援員相談窓口開設日等一覧(開設期間:令和8年3月31日(火)まで)

地区	会場	曜日	開設時間	
			午前	午後
芝	神明いきいきプラザ	月・水・金	9時～正午	1時30分～5時
	虎ノ門いきいきプラザ	日・火・木		
麻布	南麻布いきいきプラザ	火・木・土		
	麻布いきいきプラザ	月・水・木		
赤坂	青山いきいきプラザ	火・木・土		
	赤坂区民センター	月・水・金		
高輪	高輪区民センター	日・水・金		
	高輪いきいきプラザ	火・木・土		
芝浦港南	介護予防総合センター	火・木・土		
	港南いきいきプラザ	日・水・金		
台場地域	台場区民センター	月・水・金		

※年末年始および会場施設が休館の場合、相談窓口を休止します。
※会場は、施設の改修工事等の都合により、年度途中でも変更する場合があります。

事業内容 デジタル活用支援員が、スマートフォンの操作方法や初めてのスマートフォン購入に関する助言・相談を受け付けます。
※個人情報に関わること等、相談内容によっては、対応できない場合があります。

対象 区民 **とき・ところ** **表** 参照 **申し込み**

予約は不要です。会場で受付順にご案内しますので、お待ちいただく場合があります。

費用 無料

問い合わせ 高齢者支援課高齢者福祉係
☎3578-2392

スマホ相談会

開催中

お気軽にご相談ください



実際の会場で掲示している看板

80歳になっても20本以上の歯を保ちましょう



「8020達成者」募集のお知らせ

区では、自分の歯が20本以上ある人を、表彰します。
歯が20本以上あれば、ほとんどの食物をかみ砕くことができ、おいしく食事をすることができます。自分の歯で楽しみながら食べ、生涯にわたりはつらつとした人生を送りましょう。

対象 生年月日が昭和20年3月31日以前の区民で、自分の歯が20本以上あり(治療歯も含む)、表彰が初めての人

8020表彰向け『お口の健診』

実施期間

6月1日(日)～8月31日(日)

表彰を希望する人は、期間中に『お口の健診』の受診が必要です。歯科医療機関への予約時または受診時に「8020達成者表彰希望」とお伝えください。

受診券がなく、表彰を希望する人は、健康推進課健康づくり係へお申し出ください。

問い合わせ 健康推進課健康づくり係 ☎6400-0083 FAX3455-4539



5月31日は世界禁煙デーです

喫煙は、がんを始めとしたさまざまな病気になるリスクを高めます。また、妊娠中の喫煙や乳幼児の受動喫煙は、胎児や乳幼児の健康に悪い影響を与えます。

港区の禁煙支援

1 港区禁煙支援薬局

無料で禁煙相談を受けられます。
※禁煙補助剤の購入には費用がかかります。

2 禁煙相談

2カ月に1回(偶数月)、水曜午前にみなと保健所で禁煙相談員による無料の禁煙相談を行っています。

3 禁煙外来治療費の助成

禁煙外来治療費の一部を助成します。
※詳しくは港区HPをご覧ください。



港区HP

問い合わせ 健康推進課健康づくり係 ☎6400-0083



戸別訪問収集・粗大ごみの運び出し収集を行っています

対象 次のいずれかに該当する人のみで構成する世帯であって、自力でゴミ等を集積所まで搬出することが困難(粗大ごみの場合は、自力で粗大ごみを屋外へ搬出することが困難)で、かつ、近隣住民等の協力が得られない世帯

- 65歳以上の人
- 介護保険法に規定する要介護認定を受けている人
- 身体障害者手帳、愛の手帳または精神障害者保健福祉手帳の交付を受けている人
- 指定難病または特殊疾病に罹患している人(全ての指定難病または特殊疾病が対象というわけではありません)
- 母子健康手帳の交付を受けた妊婦
- 産後1年を経過する月の前月末日までの子どもを養育する人

ご自身で資源やごみを出すことが困難な人を対象に、みなとリサイクル清掃事務所の職員が、玄関先まで収集に伺うサービスを無料で行っています。

対象とする資源・ごみ 可燃ごみ、不燃ごみ、資源プラスチック、資源(古紙・びん・かん・ペットボトル)、粗大ごみ

費用 無料

※粗大ごみの運び出し収集については、有料粗大ごみ処理券の貼り付けが必要です(生活保護世帯等は除く)。

申し込み 電話またはファックスで、みなとリサイクル清掃事務所へ。職員が自宅を訪問し、状況等を確認した上で、実施の可否を決定します。

問い合わせ みなとリサイクル清掃事務所清掃事業係 ☎3450-8025 FAX3450-8063

第45回男女平等参画フェスタinリーブラ2025

～“私”がひらく現在・未来～

一緒に男女平等参画社会を考えよう

**対象** どなたでも(入場無料)**とき****6月28日(土)****展示・販売** 午前10時～午後4時**ステージ発表** 午前10時30分～午後5時20分**6月29日(日)****展示・販売** 午前10時～午後4時**ステージ発表** 午前10時～午後5時10分**ところ** 男女平等参画センター・リーブラ(みなとパーク芝浦1・2階)

内容

- 講演会、講座・ワークショップ(事前申込制・HPをご覧ください)
- 団体の活動報告・作品展示・販売
- ステージ発表(合唱、ダンス、舞踏、帯結びショー等)
- 軽食・お茶会(なくなり次第終了)

企画

- 学ぼう ジェンダーパネル展
- みんなで楽しもう！
りぶらミニ縁日
- 会場を回ろう
りぶらスタンプラリー
- 「リーブラ企画」おいでよ！
りぶらの部屋～一緒に考えよう「大切な自分のこと」～
りぶらの友だちを紹介。友だちの名前を公募します。他にも、情報ポスター展示や絵本・児童書の紹介があります。



開会式

とき 6月28日(土)午前10時から**ところ** リーブラホール前
(みなとパーク芝浦1階)

りぶらも登場します

前夜祭・主講演

『社会のどこへもスポットライトを
～物語で綴る「多様な存在」～』**講師** 吉田 恵里香さん(脚本家・小説家)**とき** 6月27日(金) 午後7時～午後8時30分**ところ** リーブラホール(みなとパーク芝浦1階)**定員** 200人(申込順)

※空席がある場合は当日入場可(午後6時30分から整理券配布予定)

※手話通訳あり、保育あり(4カ月～就学前、定員あり。申込時にお申し出ください)

申し込み 男女平等参画センターHP・
電話または直接、男女平等参画センターへ。

吉田 恵里香さん



男女平等参画センターHP

問い合わせ 男女平等参画センター ☎3456-4149白日本語版
English version港区で暮らす方や観光に訪れる方のために
防犯・防火・生活マナーなどの
注意点をまとめました。We summarized important points on crime prevention,
fire prevention, and manners for daily life
for those living in or visiting Minato City.港区みんなと安全安心
ハンドブックMinato City Handbook for
Everyone's Safety and Peace港区みんなと安全安心
ハンドブック港区で安全安心に
暮らしましょう

港区で暮らす人や観光に訪れる人のために、防犯・防火・生活マナー等の注意点をまとめた「港区みんなと安全安心ハンドブック」を作成しました。港区HPでもご覧いただけます。



港区HP

配布場所

各総合支所区民課・協働推進課、
防災課(区役所5階)みんなと安全安心メールに
ご登録ください

「みんなと安全安心メール」にメールアドレスを登録すると、振り込め詐欺やひったくり等の犯罪、子どもや女性を対象とした声掛け事案等の不審者情報や、防犯・防火等の安全対策に役立つ情報を受け取れます。令和7年2月から「英語・中国語・ハングル」による受信もできるようになりましたので、ぜひご登録ください。

登録方法等については港区HPをご覧ください。

サービス利用料 無料(ただし通信料は自己負担)

港区HP

問い合わせ 防災課生活安全推進担当 ☎3578-2199

人権について考えてみよう

部落差別(同和問題)について
正しく理解しよう

部落差別とは、日本社会の歴史的過程で形づくられた身分制度等に起因する差別が、さまざまな形で現れている日本固有の人権問題です。現在もなお、被差別部落(同和地区)出身という理由で差別を受けている人々がいます。

例えば、結婚や就職に際し、被差別部落出身者を排除することを目的とした身元調査や、公共施設等への差別落書き、また不動産会社等を通じ、被差別部落であったかどうかの調査を依頼する土地差別調査事件も発生しています。中には、行政機関へ問い合わせるケースもあります。被差別部落に関する調査は差別行為であり、許されません。

平成28年12月には、「現在もなお部落差別が存在する」と明記した上で、部落差別のない社会を実現することを目的とする「部落差別の解消の推進に関する法律」が施行されました。部落差別を解消するために、一人一人が部落差別への理解を深め、差別をすること、させることのないよう、行動することが大切です。



法務省人権相談HP

東京都同和問題に
関する専門相談**問い合わせ** 総務課人権・男女平等参画係 ☎3578-2027全国瞬時警報システム(Jアラート)の
全国一斉自動放送試験を実施します

自動放送試験は、区内に設置してある防災行政無線から、一斉に放送されます。自動放送試験10分前にも、日本語と英語で試験実施のお知らせを放送します。

放送試験実施日時
5月28日(水)午前11時頃図防災課危機管理担当 ☎3578-2535
防災課防災係 ☎3578-2541

必ずご確認ください

令和7年7月下旬以降

戸籍に記載されるふりがなの通知が届きます

通知のふりがなが正しい場合

令和8年5月26日以降、通知のとおり戸籍に記載されますので、届出は不要です。

通知のふりがなが誤っている場合

令和8年5月25日までに届出をお願いします。

届出方法 マイナポータルを利用したオンライン・郵送または各総合支所の窓口での届出が可能です。窓口で届出をする際は、事前予約が必要です。事前予約方法等は、後日港区HPでお知らせします。

問い合わせ

●5月23日(金)まで

芝地区総合支所区民課戸籍係

☎3578-3153

●5月26日(月)から

港区戸籍ふりがなダイヤル(受付時間:祝日・年末年始を除く月～金曜午前8時30分～午後5時30分) ☎6636-4743

戸籍にふりがなが記載されるメリット

住民票やマイナンバーカードにもふりがなが記載され、本人確認書類として利用することで、本人確認の精度が向上します。またふりがながあることで人違いによるトラブルや、別人を装った犯罪の防止に役立ちます。

戸籍に記載する予定のフリガナの通知が届きます

戸籍に記載される振り仮名の通知書

誤っている場合は必ず届出をしてください

届出をしなくても、令和8年5月26日以降に、この通知に記載された振り仮名がそのまま戸籍に記載されます。

本籍 ○○県○○市○○12345番

【氏の名の振り仮名】

氏 法 務

振り仮名 ホウム

氏の名の振り仮名の届出が可能の方 法務 太郎 様のみ

【名の名の振り仮名】

① 名 太 郎

振り仮名 タロウ

② 名 京 子

振り仮名 キョウコ

③ 名 正

振り仮名 タダシ

④ 名 ゆり

振り仮名 ユリ

①～④の方が個別に届出可能です。(未成年者については、親権者からの届出も可能です。)

正しい場合は、届出をしなくても通知のとおり戸籍に記載されるから安心だよ！



13言語に対応！

多言語対応三者通話サービスをご利用ください

区では、日本語での会話が難しい外国人利用者のために、多言語対応三者通話サービスを導入しています。

スマートフォンから港区HPを開き、利用したい言語を選択すると、通訳オペレーターを介して港区の担当者と通話することができます。

日本語が不得意でも、自身の母語でのコミュニケーションが可能です。

13言語に対応しています。ぜひご活用ください。

対象

外国語対応が必要な人

とき

平日午前8時30分～午後5時15分(開庁時間に準ずる)

対応言語

英語、中国語、韓国語／朝鮮語、ポルトガル語、スペイン語、タイ語、ベトナム語、タガログ語、フランス語、ロシア語、ネパール語、インドネシア語、ヒンディー語



多言語対応三者通話サービス

多言語対応三者通話サービスの流れ

- 1 外国語対応が必要な人が、スマートフォン等から港区HPにアクセス
- 2 画面上で希望する言語を選んで、通訳コールセンターへ電話
- 3 通訳コールセンターから区へ電話がつながり、外国語対応が必要な人、通訳オペレーター、区の職員の3人で会話がスタート

問い合わせ

地域振興課国際化推進係

☎3578-2565



わがまちをわが手で守る消防団

消防団は、地域に最も密着した防災のリーダーとして活動しています。皆さんもきっと、街中で活動する消防団の姿を見かけたことがあるかと思います。消防団員は、自分の仕事を持ちながら、「わがまちを災害から守る」という使命感のもと、平常時からの訓練に加え、災害現場での消火や救出救助活動等、さまざまな場で活躍しています。

港区では、ポンプ操法技術を含む活動能力を高める目的で「港区内消防団ポンプ操法大会」を開催しています。この機会に、皆さんも消防団の迫力に満ちた土気旺盛な活動をご覧ください。



あなたも消防団に入りませんか

自営業・会社員・学生等のさまざまな人が消防団員として活動しています。あなたの入団をお待ちしています。

入団資格

18歳以上の健康な人で、区内在住・在勤・在学であれば、入団できます。

申し込み

電話で、お近くの消防署へ。特別区消防団HPからも申し込めます。

その他、港区HPでは、現役で活躍する消防団員等を紹介するオリジナル動画を公開しています。



特別区消防団HP



港区HP

港区内消防団 ポンプ操法大会の見学

各消防団代表2チーム、計8チームがポンプ操法技術を競い合います。

対象

どなたでも

ところ

区立芝公園

とき

6月15日(日)午前9時～正午

申し込み

当日直接会場へ。

問い合わせ

防災課地域防災支援係

☎3578-2517

赤坂消防署 ☎3478-0119

芝消防署

☎3431-0119

高輪消防署 ☎3446-0119

麻布消防署

☎3470-0119

子育て関連情報



体験を通して学ぶ区立幼稚園

幼稚園ってどんなところ？

区立幼稚園では、広い園庭等の恵まれた施設を活用し、遊びを中心とした集団生活を通して幼児期の教育を進めています。



区立幼稚園について

区立幼稚園の特徴

- 広い園庭に豊かな自然環境
- 一人ひとりの個性に応じた教育
- 区立小・中学校との積極的交流
- 英語のネイティブティーチャーを配置(週3日)
- 平日午後5時までの預かり保育
- 夏季、冬季休業中の預かり保育(6園で実施)
- 配達弁当も利用可能

入園について

翌年4月の入園は、例年11月中旬頃から園児募集を行います。詳しくは、今後発行する広報みなとや港区HP等でお知らせします。年度途中の入園は、各幼稚園で随時受け付けています。

子育てを応援します

区立幼稚園では、入園前のお子さんも保護者と一緒に参加できる未就園児の会や園庭開放、子育て相談を実施しています。日程等の詳細は、各園にお問い合わせください。

この他、参加できる園行事があります。詳細は港区HPをご覧ください。



港区HPで区立幼稚園の紹介動画を公開しています。施設や子どもたちの様子をぜひご覧ください。



区立幼稚園紹介動画

問い合わせ 学務課学事係
☎3578-2779



区立児童発達支援センターぱおのご案内



港区HP

お子さんの成長や発達で心配なこと、不安なことはありませんか？



- 歩き始めが遅いな
- 言葉がゆっくりみたい
- 言い聞かせるのが大変
- ちょっと他の子と違うみたい
- 落ち着いて授業を受けられない

児童発達支援センターぱおでは、発達にまですきや遅れのあるお子さんを対象に、相談・通所を通して発達の支援をしています。

児童発達支援センターぱおの事業

相談支援
(0～18歳)

総合相談 お子さんの発達に関する相談を行います。
計画相談 福祉サービスの利用に向けた利用計画を作成します。

通所支援

児童発達支援 未就学児を対象に通園(クラス)・個別・グループ支援を行います。
放課後等デイサービス 就学児を対象として個別・グループ支援を行います。
保育所等訪問支援 スタッフが保育所等を訪問し、集団生活適応を支援します。
居宅訪問型児童発達支援 医療的ケアや重度の障害で外出困難なお子さんの自宅を訪問して発達支援を行います。

問い合わせ 児童発達支援センターぱお ☎6277-3106

子育て中のご家庭を応援します！
おやこ寄り添いサポート

(ファミリー・アテンダント事業(伴走型支援))

「おやこ寄り添いサポート」は月に1回、子育て支援員が保護者と一緒に子どもとの遊びや食事作り、片付けや施設への同行等を行う伴走型支援です。
※シッターやヘルパーではありません。



- 対象 0～12歳(小学6年生)の子どもがいる希望家庭
- 利用回数 月に1回(2時間まで)
- 利用料 無料
- 訪問事業者 (特)あい・ぽーとステーション
- 申し込み

6月1日(日)から予約を開始します。詳しくは、港区HPをご確認ください。



港区HP

問い合わせ 子ども家庭支援センター子ども家庭サービス係
☎5962-7201

就学相談に関する
説明会を開催します

就学相談の流れ、特別支援学校や特別支援学級の特徴、通常の学級における支援(特別支援教室、スペシャルニーズアシスタント、通級指導学級等)についてお話しします。

対象

就学に向けて、不安や心配事があるお子さんの保護者
※令和8年度就学予定以外の人也可

とき 6月10日(火)午前10時～11時30分

ところ 教育センター4階

定員 80人程度(申込順)

申し込み

申し込みフォームから、6月3日(火)までに、お申し込みください。

※保育あり(4カ月～就学前、4人。
5月27日(火)までに、お申し込みください)



申し込みフォーム

問い合わせ 教育人事企画課特別支援教育担当
☎5422-1543



おもちゃの病院をご利用ください

区の児童館や中高生プラザ等に、壊れたおもちゃを持ち込むと、ドクターがその場でおもちゃを修理します。





あっぴい高輪(イメージ図)

子育て関連情報

あっぴい高輪と(仮称)子どもの屋内遊び場を 新規開設します



子どもの屋内遊び場(イメージ図)

乳幼児一時預かり事業の拡充や、気候や天候に関わらず、子どもたちが安全に遊べる場所の確保のため、子育てひろば「あっぴい高輪」と、大型遊具を設置した子どもの屋内遊び場を開設します。

子育てひろば「あっぴい高輪」



子育てひろば事業

対象

おおむね3歳未満の
児童とその保護者

定員

10組

乳幼児一時預かり事業

対象

生後4カ月～就学前の児童

定員

30人(うち0歳児は6人まで)

※利用には申し込みが必要です。利用希望日の1カ月前から受け付けます。

ところ

高輪1-16-15(自動車部品会館3・4階)

開設日

令和7年7月

(仮称)子どもの屋内遊び場

対象

就学前の児童とその保護者、区内の
保育施設等に通う児童とその施設の職員

定員

50組(100人程度)



港区HP

問い合わせ

〇運営に関すること

高輪地区総合支所管理課施設運営担当 ☎5421-7067

〇新規開設に関すること

子ども政策課子ども政策推進係

☎3578-2437

ヤングケアラー支援サポーター養成講座を開催します



養成講座の様子

家事や家族の世話を日常的に担っているヤングケアラーを支えるために、ヤングケアラーを正しく理解し、地域で見守る「サポーター」を養成します。

ヤングケアラー支援サポーター養成講座で得た知識を生かし、地域で気になる子どもに気付いたら見守る、話を聴いてほしい子どもがいたら相談窓口を教えてあげることも活動の一つです。

受講後は活動支援のためのフォローアップ講座も予定しています。



サポーター活動の様子

対象

18歳以上の区内在住・在勤・在学者

とき

6月24日(火)午後3時～4時30分

ところ

子ども家庭支援センター

講座内容

- ヤングケアラーとは
- 気付きのポイント
- サポーターの活動について 等

費用

無料

定員

20人(申込順)

申し込み

電話または申し込みフォームで、
6月18日(水)までに、お申し込みください。

その他

第2回以降の開催については、港区
HPに掲載します。
※各回同じ内容です。

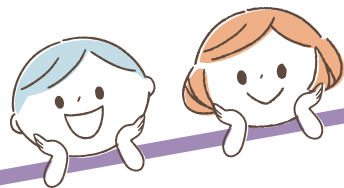


申し込み
フォーム

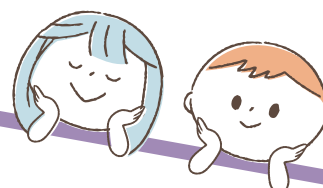


港区HP

問い合わせ 子ども家庭支援センター地域連携担当 ☎5962-7211



あなたの一歩で、
明日が変わる子どもたちがいる。



知ってください、里親制度



港区里親制度
普及啓発キャラクターさとみん

家族のあり方は多様化しています。その中の一つに里親家庭があります。さまざまな事情で家族と離れて暮らす子どもたちを地域で家庭に迎え入れる「里親」について、毎月2回説明会を開催しています。関心がある人や詳しく知りたい人は、気軽にお申し込みください。

里親制度について、港区HPまたは港区児童相談所公式Xで、随時情報を発信しています。是非ご覧ください。



港区HP

令和7年度上半期説明会のお知らせ

日程	時間	会場
5月17日(土)	午前10時～正午	麻布区民センター
5月26日(月)	午後2時～4時	児童相談所
6月14日(土)	午前10時～正午	高輪区民センター
6月23日(月)	午後2時～4時	児童相談所
7月4日(金)	午後6時30分～8時30分	男女平等参画センター(リーブラ)
7月18日(金)	午後2時～4時	児童相談所
8月9日(土)	午前10時～正午	芝公園区民協働スペース
8月18日(月)	午後2時～4時	児童相談所
9月13日(土)	午前10時～正午	麻布区民センター
9月26日(金)	午後2時～4時	児童相談所

※各回定員5人

※上記以外の日程も対応可能です。ご相談ください。

問い合わせ・申し込み 港区児童相談所里親相談ダイヤル ☎5962-6505

お知らせボード

凡例

対▶対象

時▶とき

所▶ところ

内▶内容

選▶選考方法

人▶定員・募集人員

申▶申し込み

問▶問い合わせ

HP▶ホームページ

※費用の表記がないものは、全て無料です。

区役所・総合支所への郵便は、郵便番号と宛先(例：105-8511 港区役所〇〇課)で届きます。

講座・催し物

■ 茜まつり2025

ステージイベントや地元の飲食店の出店により、赤坂の魅力や味をお届けします。老若男女問わず楽しめるお祭りです。詳しくは、茜まつりHPをご覧ください。



対 ▶ どなたでも
時 ▶ 5月24・25日(土・日)午後1時～8時
所 ▶ TBSサカス広場(赤坂5-3-6)等
問 ▶ 赤坂地区総合支所協働推進課地区政策担当 ☎5413-7013

■ 国際文化紹介展示「世界を旅しよう」

大使館が選んだ、旅にまつわる写真を展示します。
時 ▶ 5月23日(金)～6月11日(水)午前10時30分～午後7時
所 ▶ JR高輪ゲートウェイ南改札口前 THE LINKPILLAR1 SOUTH 地下1階(高輪2-21-2)
問 ▶ 地域振興課国際化推進係 ☎3578-2046

■ ソーシャルサーカス・ワークショップinヒューマンぷらざ

障害の有無にかかわらず、どなたでも参加できるワークショップです。
対 ▶ 運動を制限されていない、18歳以上70歳未満の人※対象ではない人で、参加を希望する場合は問い合わせください。
時 ▶ (1)6月7日(土) (2)8月2日(土) いずれも午後1時45分～3時30分

所 ▶ 障害保健福祉センター
対 ▶ 各20人(区内在住・在勤・在学者優先で抽選)
申 ▶ (特)スローレーベルHPから、(1)5月28日(水) (2)7月23日(水)までに、お申し込みください。申し込み後に身体状況の確認をする場合があります。※手話通訳が必要な人はご連絡ください。



問 ▶ (特)スローレーベル ☎045-642-6132

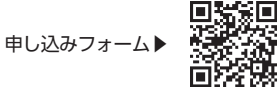
■ 国民健康保険加入者と後期高齢者医療制度加入者の無料健康相談

対 ▶ 国民健康保険加入者、後期高齢者医療制度加入者
時 ▶ 6月1日(日)～30日(月)※休診日を除く。
所 ▶ 無料健康相談のポスターを掲示している内科医・歯科医・薬局
内 ▶ 内科:血圧を主とした健康相談、歯科:歯に関する衛生相談、薬局:医薬品等に関する相談
申 ▶ 直接、医院・薬局の窓口にある「相談券」に必要事項を明記の上、マイナ保険証、健康保険証または資格確認書を添えて、各医療機関等へ。※相談とは別に治療を受ける場合は、通常の診療費用がかかります。
問 ▶ 国保年金課事業係 ☎3578-2637
国保年金課高齢者医療係 ☎3578-2654～9

■ すべての犬の飼い主さんに聞いてほしい!! 老犬セミナー～愛犬とさいごまで幸せに暮らすヒント～

対 ▶ 区内在住・在勤・在学者※犬を

連れての参加はできません。
時 ▶ 6月14日(土)午前10時～正午
所 ▶ みなと保健所8階会議室
対 ▶ 30人(申込順)
申 ▶ 申し込みフォームから、6月13日(金)までに、お申し込みください。



問 ▶ 生活衛生課生活衛生相談係 ☎6400-0043

■ だ液でカンタン歯周病チェック! あなたの歯ぐきは大丈夫?

対 ▶ 20歳以上どなたでも
時 ▶ 6月4日(水)午前11時～午後1時(1人10分程度)
所 ▶ JR新橋駅西口SL広場※検査の2時間前までの飲食と歯みがきを済ませておいてください。
問 ▶ 芝歯科医師会 ☎3431-7716
主催 ▶ (社)東京都港区芝歯科医師会
共催 ▶ みなと保健所健康推進課

■ ●アピランス(外見)ケア すみれサロン～ウィッグのお手入れ教室～

時 ▶ 6月12日(木)午前10時～11時
所 ▶ がん在宅緩和ケア支援センター
対 ▶ 3人(申込順)

■ ●がんを患った人や家族のための出張くつろぎカフェ

時 ▶ 6月28日(土)午後1時30分～3時30分
所 ▶ 青松寺(愛宕2-4-7)
対 ▶ 12人(申込順)

●の共通事項

対 ▶ がん患者

申 ▶ 電話またはファックスで、がん在宅緩和ケア支援センターへ。詳しくは、がん在宅緩和ケア支援センターHPをご覧ください。

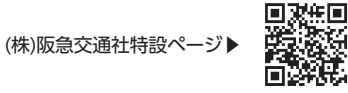
がん在宅緩和ケア支援センターHP▶

問 ▶ がん在宅緩和ケア支援センター ☎6450-3421 FAX6450-3583

■ あきる野環境学習「春野菜の収穫と秋川で生き物観察」

対 ▶ 3歳以上の区民※小学生以下は保護者同伴必須

時 ▶ 7月6日(日)午前8時30分～午後5時30分頃※午前8時10分に区役所に集合し、往復バスで移動
所 ▶ あきる野市
対 ▶ 40人(抽選)
費用 ▶ 1人につき2500円
申 ▶ 電話またはファックスで、5月20日(火)～6月3日(火)に、(株)阪急交通社東京団体支店営業三課(受付時間:祝日を除く月～金曜午前9時30分～午後5時30分)へ。(株)阪急交通社特設ページからも申し込みます。



☎6745-1351 FAX6745-7372
問 ▶ 環境課地球環境係 ☎3578-2496

人 高齢者 人

■ はり・マッサージサービス

対 ▶ 65歳以上の区民
時 ▶ 6月10・11日(火・水)
所 ▶ 麻布いきいきプラザ
対 ▶ 60人(申込順)
費用 ▶ 1000円(利用料)
申 ▶ 電話で、5月24日(土)午後5時までに、麻布いきいきプラザへ。 ☎3408-7888

■ 肩こり予防改善教室

筋力向上、ストレッチによる肩こりの予防・改善をめざします。
対 ▶ 60歳以上の区民
時 ▶ 7月2日～9月24日(8月13日を除く毎週水曜・全12回)午前10時～11時
所 ▶ ありすいきいきプラザ
対 ▶ 18人(申込順)
申 ▶ 電話または直接、5月25日(日)までに、ありすいきいきプラザへ。 ☎3444-3656

■ これからはじめる麻雀教室

初めての人歓迎です。
対 ▶ 60歳以上の区民
時 ▶ 6月6～27日(毎週金曜・全4回)午前10時～11時30分
所 ▶ 神応いきいきプラザ
対 ▶ 20人(抽選)
申 ▶ 電話または直接、5月26日(月)までに、神応いきいきプラザへ。当

区役所・総合支所への申し込み・問い合わせについて、特記がない場合は平日午前8時30分～午後5時の受け付けとなります。

夜間・休日診療

港区HPからご覧いただけます▶

診療時間

は午前9時～午後5時

診療時間

★は午後5時～午後10時

※受診するときは、あらかじめ電話で診療時間等をお問い合わせください。

5月18日(日)	ワールドシティ益子クリニック(内・小)	港南4-6-7 ワールドシティタワースキャピタルタワー3階	☎5783-0331
	愛育病院(小)	芝浦1-16-10	☎6453-7300
	加茂歯科医院(歯)	虎ノ門2-3-17 虎ノ門2丁目タワー1階	☎3591-4775
	赤坂クレール歯科クリニック(歯)	赤坂5-5-9 第7セイコービル1・2階	☎5797-7970
	★きつかわクリニック(内)	芝5-31-16 YCC田町ビル4階	☎3451-1731
5月25日(日)	藤田クリニック(内・小)	南青山2-22-19 アドバンテック南青山ビル7階	☎5772-7381
	東京高輪病院(内)	高輪3-10-11	☎3443-9191
	日比谷通り山中デンタルクリニック(歯)	西新橋2-8-4 寺尾ビル1階	☎3591-4090
	片桐歯科医院(歯)	南青山5-13-2 菊家ビル3階	☎5766-4180
	★芝浦メディカル(内)	芝浦3-13-11 Medical Square 芝浦 5階・6階	☎5443-3583
休日お口の電話相談室((公社)東京都港区芝歯科医師会)		対応時間:午前9時～午後4時30分(休日のみ)	☎080-9587-2557

小児初期救急	みなと子ども救急診療室	月～金曜:午後7時～10時 土 曜 :午後5時～10時 ※祝日、年末年始を除く ※受付は午後9時30分まで	中学生まで(おおむね15歳未満の小児)の軽症患者対象	芝浦1-16-10(社福)恩賜財団母子愛育会 総合母子保健センター 愛育病院1階 ☎6453-7302
--------	-------------	--	----------------------------	---

電話がかかりにくい場合は、下記の診療案内へ

診療案内	東京消防庁救急相談センター(毎日24時間)	「#7119」(プッシュ回線の固定電話、携帯電話) ☎3212-2323(ダイヤル回線の固定電話等)
	東京都医療機関案内サービス「ひまわり」(毎日24時間) ☎5272-0303	医療情報ネット(ナビイ)

電話相談	小児救急電話相談	月～金曜(祝日、年末年始を除く)午後6時～翌朝8時 土・日曜、祝日、年末年始午前8時～翌朝8時	「#8000」(プッシュ回線の固定電話、携帯電話) ☎5285-8898(ダイヤル回線の固定電話等)
------	----------	--	--

薬の相談 ※日中、夜間とも区内在住者に限ります。

港区休日くすり何でもテレホン 対応時間:午前9時～午後2時 ※薬局の電話がかかりにくい場合は、☎090-9378-7915			
5月18日(日)	虎ノ門鈴薬局	西新橋1-19-13 斉木ビル1階	☎5521-2067
5月25日(日)	植松薬局	西新橋1-9-2	☎3501-3979

夜間対応当番薬局(毎日) 対応時間:午後8時～午前0時 ☎090-3690-3102

4月14日の区内各局PM2.5 1日平均値(速報値)

【区局】赤坂局:10.0 $\mu\text{g}/\text{m}^3$ 、一の橋局:11.3 $\mu\text{g}/\text{m}^3$ 、芝浦局:13.0 $\mu\text{g}/\text{m}^3$ 【都局】高輪局:9.7 $\mu\text{g}/\text{m}^3$ 、第一京浜高輪局:11.0 $\mu\text{g}/\text{m}^3$ 、台場局:10.5 $\mu\text{g}/\text{m}^3$
※ $\mu\text{g}/\text{m}^3$ =1立方メートル当たりのマイクログラム ※速報値のため、後日訂正されることがあります。
※PM2.5の環境基準は、1年平均値が15 $\mu\text{g}/\text{m}^3$ 以下、かつ1日平均値が35 $\mu\text{g}/\text{m}^3$ 以下です。 環境課環境指導アセスメント係 ☎3578-2492
その他の測定結果やリアルタイムの数値は、港区HPまたは東京都HPをご覧ください。

選者のみ、5月27日(火)以降に電話で連絡します。 ☎5422-8848

エコプラザ出前講座「種から育てるコットン栽培」～希少な和綿を育ててみませんか～

対 60歳以上の区民
時 6月12日(木)午後2時～3時
所 豊岡いきいきプラザ
人 20人(抽選)
費用 500円(材料費)
申 電話または直接、6月5日(木)までに、豊岡いきいきプラザへ。当選者のみ、6月6日(金)以降に電話で連絡します。 ☎3453-1591

 **障害者** 

◎障害者のための体操講座「体をつくる簡単ゲーム」

時 6月12・26日、7月10日(木・全3回)午後1時45分～3時30分
人 10人程度(抽選)

◎障害者のための「パソコン教室」

時 (1)6月24日～7月15日(毎週火曜・全4回)(2)6月20日～7月11日(毎週金曜・全4回)午前10時45分～午後0時15分
因 (1)パワポでつくる! 押し活グッズ(キーホルダー)(2)インターネットを活用しよう!
人 各10人(抽選)
費用 (1)のみ100円(材料費)

◎の共通事項

※ 18歳以上で、次のいずれかに該当する区民(1)身体障害者手帳・愛の手帳・精神障害者保健福祉手帳のいずれかを所持(2)難病により障害支援区分認定を受けていること
所 障害保健福祉センター
申 電話・ファックスまたはメールで、講座名・氏名・連絡先を、5月30日(金)までに、障害保健福祉センターへ。申し込みの際、身体状況等の確認をすることがあります。手話通訳・介助が必要な人は、ご相談ください。公共交通機関の利用が困難な人は、巡回送迎バスを利用できます。
☎5439-2511 FAX5439-2514
メール:minato-chi@yuai.or.jp

お知らせ

令和7年度第1回港区成年後見制度利用促進協議会

港区における成年後見制度に関する施策の適切な運用を目的として、関係機関との連携および情報共有を図るため、港区成年後見制度利用促進協議会を開催します。
対 どなたでも傍聴可
時 6月9日(月)午後6時30分～8時
所 麻布区民協働スペース
人 10人程度(会場先着順)
申 当日、直接会場へ。一時保育を希望する人は、5月28日(水)までに、

お申し出ください。
図 保健福祉課保健福祉総合調整係 ☎3578-2328

令和7年度の年金額のお知らせが届きます

国民年金・厚生年金の令和7年度年金額は、6月上旬に日本年金機構から順次発送される年金額改定通知書でお知らせします。年金額改定通知書は、原則として年金振込通知書(金融機関等の口座振込で6月から翌年4月までに支払われる予定の金額のお知らせ)と一体となっています。図 ねんきんダイヤル(日本年金機構) ☎0570-05-1165(ナビダイヤル) ※050で始まる電話からかける場合 ☎6700-1165(一般電話) 港年金事務所(代表) ☎5401-3211

産後ドゥーラ養成講座受講料の一部を助成します

区が実施する産前産後家事・育児支援事業では、(社)ドゥーラ協会認定の「産後ドゥーラ」が産後の家庭の支援を行っています。本事業内で活動する産後ドゥーラを養成するため、区では、講座の受講料の一部助成を実施しています。
助成金額 受講料のうち、20～30万円
詳しくは、港区HPをご覧ください。

図 子ども家庭支援センター子ども家庭サービス係 ☎5962-7201

給付型奨学金および貸付型奨学金の受け付けを開始します

※ 次の(1)～(5)の全ての要件を満たす人(1)奨学金を受けようとする人の生計を維持する人が、給付および貸し付けの日の6カ月前から引き続き区内に住所を有していること(2)経済的理由により修学が困難であること(詳しくは、港区HPをご覧ください)(3)大学等に在学する学生等であること(4)学校長の推薦があること(5)学業成績が特に優れていること(給付のみ)
募集案内配布場所 教育長室(区役

所7階)、各総合支所管理課、各港区立図書館で配布している他、港区HPからダウンロードもできます。
図 郵送または直接、5月19日(月)～6月20日(金・消印有効)に、〒105-8511 港区役所教育長室教育総務係へ。

図 教育長室教育総務係 ☎3578-2713

6月10日(火)から10月3日(金)まで芝浜小学校屋内プールを開放します

対 区内在住・在勤・在学者
時 毎月のカレンダーを港区HPに掲載しています。

所 芝浜小学校(みなとパーク芝浦からお入りください)

申 (1)高校生以上の在学者:区内の学校所在地と利用者氏名が記載されている証明書を持参の上、プール開放受け付けで登録申請をしてください。(2)中学生以下の在学者:個人登録は不要です。入場の際にプール開放受け付けで在学を証明できる書類(区内の学校所在地と利用者の氏名が記載されている学生証、在学証明書等)を提示してください。※在住・在勤者の登録方法は変わりません。詳しくは、港区HPをご覧ください。
費用 18歳以上の区内在住・在勤・在学者:500円、小・中学生、高校生:100円、未就学児・65歳以上および障害者の在住者:無料
図 生涯学習スポーツ振興課スポーツ振興係 ☎3578-2750・1

港南小学校、赤坂中学校および港陽中学校屋内プールの水深変更

幼児を対象とした春からの水泳教室の開催時間中のみ、水深を70センチメートルに変更してプール開放を行います。普段より浅い水深となりますので、多くのお子さん連れの利用をお待ちしております。
時 5月24・31日、6月7・14・21・28日(土)午後3時30分～5時30分

※各校により実施日が異なります。詳しくは、港区HPをご覧ください。

所 港南小学校・赤坂中学校・港陽中学校
図 生涯学習スポーツ振興課スポーツ振興係 ☎3578-2747

変更・休止情報等

コンビニ各種証明交付サービスの利用休止

時 5月20日(火)・26日(月)は終日証明書が取得できません(26日は住民票、印鑑登録および税証明は取得可)。
図 各総合支所区民課窓口サービス係(台場分室を除く) ☎欄外参照

募 集

求人・区民委員

高輪公園再整備に関するワークショップ参加者

公園に求められる役割や区民ニーズが年々多様化していることを踏まえ、地域特性や区民のライフスタイルに合わせて高輪公園の再整備を令和9年度に行う予定です。再整備に先立ち、ワークショップを開催します。
※ 高輪公園を利用している区内在住・在勤・在学者で、全5回のワークショップに出席できる人
時 (1)7月4日(金)(2)8月2日(土)(3)8月29日(金)(4)10月3日(金)(5)11月7日(金)(1)・(3)～(5)午後6時30分～8時30分(2)午前10時～11時30分
所 高輪いきいきプラザ
人 2人程度(抽選)※交通費の支給、報酬はありません。
申 電話または申し込みフォームから、5月30日(金)までにお申し込みください。

図 高輪地区総合支所まちづくり課まちづくり係 ☎5421-7664

国民健康保険・後期高齢者医療制度加入者のための夏季保養施設を開設します

(7月24日(木)～9月1日(月))

抽選申し込み

対象 区の国民健康保険または後期高齢者医療制度の加入者の代表で、部屋を2～5人で利用する人(乳幼児による人数超過はご相談ください)
※詳しくは国保年金課(区役所3階)、各総合支所区民課に置いてあるチラシと専用はがき(緑色)をご覧ください。
応募方法 郵送で、専用はがき(緑色)に必要な事項を明記の上、6月23日(月・必着)までに、〒105-8511 港区役所国保年金課事業係へ(応募は1世帯1枚のみ)。
※抽選後、当選者には利用承認書と施設案内を郵送します。

問い合わせ 国保年金課事業係 ☎3578-2636・7 国保年金課高齢者医療係 ☎3578-2654～9

施設 おんやど恵(神奈川県 湯河原温泉) ホテル天坊(静岡県 伊豆長岡温泉)

空き室申し込み

申込期間 7月15日(火)～8月29日(金)
対象 区内在住・在勤者
空き室申し込み電話番号
JTBみなと予約センター(受付時間:平日午前10時～午後6時30分) ☎5434-7644
※抽選後の空室状況は、7月11日(金)以降午後3時頃に国保年金課および各総合支所に掲示します。

区の手続きや施設・催し物のご案内は **みなとコール** へ ☎5472-3710 FAX5777-8752 年中無休 午前8時～午後8時
催し物の受け付けは、電話の他、インターネットからもご利用いただけます(お申し込みはイベントカレンダーから) イベントカレンダー▶

◆各総合支所区民課窓口サービス係(台場分室を除く)◆ 芝地区☎3578-3143 麻布地区☎5114-8821 赤坂地区☎5413-7012 高輪地区☎5421-7612 芝浦港南地区☎6400-0021

あなたのまちの

いきいきプラザ・児童高齢者交流プラザ等 をご利用ください

いきいきプラザ、児童高齢者交流プラザ等は、主に60歳以上の区民が趣味や学習、健康づくり等に取り組んだり、地域活動を行ったりすることができる施設です。まだ利用したことのない人も、ぜひ気軽にご利用ください。



みんなといきいき体操

つど。
まじわる。

ふれあい
コミュニティの場

地域の人と人がつながる場所となるよう、コンサートや展示企画等、さまざまなイベントを開催しています。



まなぶ。
たのしむ。

いきがづくり、
学びの場

地域の人々が共に楽しみながら学びあい、仲間づくりをする場として、カラオケ・パソコン・ウオーキング等、各館特色あるさまざまな教室を開催しています。



うごく。

介護予防、
健康づくりの場

健康トレーニングやマシントレーニング、バランストレーニング等、各種介護予防事業を実施しています。

その他にもさまざまな
サービスや設備があります

はり・マッサージサービス

対象 65歳以上の区内在住者
無料で利用できるお風呂や敬老室

対象 60歳以上の区内在住者
集会所等 集会所等が利用できます。トレーニングルームや体育館等のスポーツ施設があるいきいきプラザもあります。

※利用方法については、各施設にお問い合わせください。

表1 いきいきプラザ等一覧

施設名	所在地	電話番号
三田いきいきプラザ	芝4-1-17	3452-9421
神明いきいきプラザ	浜松町1-6-7	3436-2500
虎ノ門いきいきプラザ	虎ノ門1-21-10	3539-2941
南麻布いきいきプラザ	南麻布1-5-26	5232-9671
ありすいきいきプラザ	南麻布4-6-7	3444-3656
麻布いきいきプラザ	元麻布3-9-6	3408-7888
西麻布いきいきプラザ	西麻布2-13-3	3486-9166
飯倉いきいきプラザ	東麻布2-16-11	3583-6366
赤坂いきいきプラザ	赤坂6-4-8	3583-1207
青山いきいきプラザ	南青山2-16-5	3403-2011

施設名	所在地	電話番号
青南いきいきプラザ	南青山4-10-1	3423-4920
豊岡いきいきプラザ	三田5-7-7	3453-1591
高輪いきいきプラザ	高輪3-18-15	3449-1643
白金いきいきプラザ	白金3-10-12	3441-3680
神応いきいきプラザ	白金6-9-5	5422-8848
白金台いきいきプラザ	白金台4-8-5	3440-4627
港南いきいきプラザ	港南4-2-1	3450-9915
芝浦アイランド 児童高齢者交流プラザ	芝浦4-20-1	5443-7338
台場高齢者在宅 サービスセンター	台場1-5-5	5531-0520

表2 開館日時

施設名	開館時間	休館日※1
各いきいきプラザ	午前9時～午後9時30分(日曜は午後5時まで)※2	12月29日～1月3日
芝浦アイランド 児童高齢者交流プラザ	午前9時30分～午後8時 (祝日、12月29・30日は午後6時15分まで)	12月31日～1月3日
台場高齢者在宅 サービスセンター ふれあい団らん室	午前9時～午後5時	日曜日、 12月29日～1月3日

※1 このほか、施設整備の点検等で臨時に休館することがあります。

※2 白金台いきいきプラザは大規模改修工事のため、午前9時～午後5時。一部利用に制限があります。

問い合わせ 各いきいきプラザ・芝浦アイランド児童高齢者交流プラザ・台場高齢者在宅サービスセンター ☎表1参照

施設の機能を最大限に活かすために

港区立いきいきプラザ等機能強化検討委員会の設置

高齢者人口増を始め、多様化する高齢者ニーズへの対応として、既存施設の機能をこれまで以上に発揮し、信頼され、喜ばれる地域拠点として、機能強化を協議する委員会を設置します。

第9回 港区区民景観セレクション ～メインテーマは「心和む景色」～

皆さんが誇りや愛着を持つ「港区内の景観」の写真に、コメントを添えてご応募ください。

応募期間 5月28日(水)～6月30日(月)

応募資格 区内在住・在勤・在学者

応募方法

郵送または直接、応募用紙に必要事項を明記の上、景観の写真を添えて、〒105-8511 港区役所都市計画課街づくり計画担当(区役所6階)へ。港区民からも応募できます。応募用紙は、港区民からダウンロードできる他、都市計画課、各総合支所管理課でも配布しています。

応募件数 応募は1人最大5件まで

問い合わせ 都市計画課街づくり計画担当
☎3578-2210

受賞の公表

優れた景観10件程度を選定して公表します。特に優れた景観はグランプリに選定し、その応募者には区内共通商品券を贈呈します。



「都会のプライベートガーデン」
(第7回区民景観セレクション選定景観)

注意事項

過去に選定された景観、区外や一般の人が立ち入れない場所から見た景観は対象外です。



「Which way? 札の辻」
(第8回区民景観セレクション選定景観)



区民景観
セレクション
について