

令和8年6月9日開催

区長記者発表



区 の 対 応

6/2 15:00 水防本部設置

18:00 自主避難施設5か所開設

(区民センターやいきいきプラザ等)

警 報 ・ 注 意 報 等 発 表 状 況

6/3 0:08 レベル2大雨注意報
レベル2土砂災害注意報

9:24 レベル3大雨警報

区 内 の 被 害 状 況 等

- 人的被害 なし
- 区有施設の被害等 雨漏りなどを含む43件
- 自主避難施設への避難者 0人



自主避難施設 受付の様子

令和8年度港区一般会計補正予算(第1号)

13億9,429万8千円 (24事業)

主な施策

- 融資あっせん制度の拡充 5,581万円
- いじめ相談体制の強化 81万円
- 自転車通行空間の整備を前倒し 7,238万円
- 低所得世帯等向けエアコン設置支援 3,220万円
- 私立小・中学校等に通う児童・生徒等へ給食費相当額支給 7億1,247万円
- 学童クラブ従事職員の宿舍借り上げ支援 5,645万円
- 二十歳（はたち）のつどい参加者への晴れ着等調達支援 322万円
- 不登校対策バーチャル・ラーニング・プラットフォーム（VLP）の導入 562万円

融資あっせん制度の拡充

長引く中東情勢の影響による物価高騰の状況を踏まえ、緊急支援融資及び経営改善融資の融資限度額を引き上げ予定

緊急支援融資

現行 2,000万円 → 改正後 3,000万円

負担率 年0.1%

期間 7年以内（設備8年以内）

経営改善融資

現行 1,000万円 → 改正後 2,000万円

負担率 年0.3%

期間 5年以内

それぞれ1,000万円の上乗せ 

子どもや保護者に安心してもらえるよう いじめ対策を強化

万が一、いじめがあった際にも、事後の対策を強化することで、子どもや保護者に安心してもらえるよう、子どもタスクフォースにおいて3つの取組を検討

検討した3つの取組

- **相談体制の強化**【令和8年7月開始予定】

総務課にいじめに関する**弁護士相談窓口を新たに設置**。
第三者の専門的視点から、現場の対応について法的・制度的観点で整理し、いじめに直面する子どもや保護者を支援してまいります。

- 施設間の情報共有
- 報告ルールの明確化

自転車通行空間の整備を前倒し

- 交通反則通告制度（青切符）の適用
- ガソリン価格の高騰



安全確保と行動変容への対応が急務



自転車ネットワーク



子育て送迎ルート

区内11路線・延べ約2.5 kmの**整備計画を前倒しし**、
自転車ネットワーク・子育て送迎ルートを早期整備

低所得世帯等向けエアコン設置支援

熱中症対策を強化し、誰もが安心して夏を過ごせる環境を整備

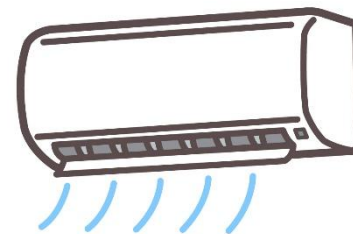
対象 自宅にエアコンがない低所得世帯
生活保護受給世帯 等

対象世帯（見込み）：約260世帯

助成対象 本体購入費、配送費、設置工事費、
既存エアコンの撤去・処分費

助成上限 11万1,000円

都補助に対して区独自で
最大3万6,000円上乗せ



私立小・中学校等に通う児童・生徒等へ 給食費相当額支給

子どもたちが安心して学べる環境を整えるため、保護者の経済的負担を軽減

対象 区内在住で、区立学校以外に在籍している
小学1年生から中学3年生

支給金額 小学生：年額74,800円 中学生：年額88,000円

支給人数 小学生：約4,000人 中学生：約4,100人

令和8年11月から
申請開始（予定）



学童クラブ等従事職員の宿舎借り上げ支援

学童クラブ等に従事する人材の確保、定着により安定的な運営及び質を向上



区内宿舎3万円上乗せは港区独自！

対象	学童クラブ・放課GO→従事職員（放課後児童支援員・補助員）の宿舎を借り上げる事業者		
助成額	港区外の宿舎	1戸当たり月額上限	82,000円の7/8
	区内の宿舎	1戸当たり月額上限	<u>112,000円の7/8</u>
開始時期	令和8年7月（予定）	23区内でも高い水準の補助額	



二十歳（はたち）のつどい参加者への 晴れ着調達等支援

人生の節目を迎える若者が、経済的理由で参加を断念することのないよう支援

対象 区の二十歳のつどい参加対象者
(非課税世帯)

支援方法 晴れ着の調達、着付け、ヘア
セット・メイクを無償提供



不登校児童・生徒等の支援を目的として バーチャル・ラーニング・プラットフォーム(VLP)を導入

仮想空間でアバターを操作し、他者とのコミュニケーションや学習、体験活動等が可能なVLPを導入し、多様な学びを確保

現在の不登校支援

- 相談支援
スクールカウンセラー、
スクールソーシャルワーカーの配置
- 学びの場・居場所
つばさ教室、Minato School、
校内教育支援ルーム



● オンライン支援 VLPの導入



VLP学習支援員がカリキュラムを作成、オンライン相談、クイズ大会などのミニイベントも開催

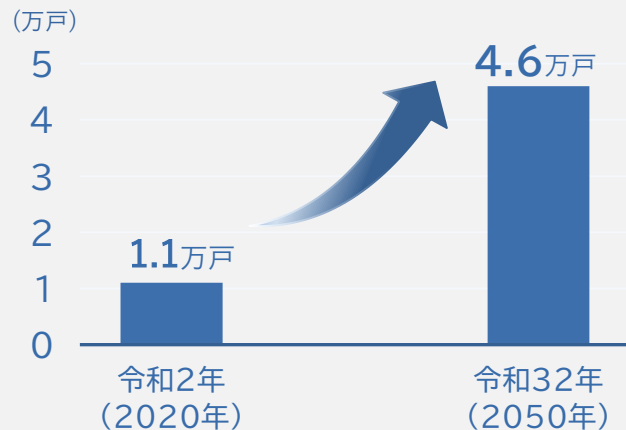
港区初

マンションに関するあらゆる相談に対応 「マンション総合窓口」を設置

23区初

世帯の9割がマンション等の共同住宅に居住し、建て替えや大規模修繕、管理組合の運営など、様々な課題を抱えています。

築40年以上のマンション戸数の見込み



区に寄せられる相談

- “誰に相談すればよいか分からない”
- “どの助成が利用できるか分からない”
- “災害時に備えて何から取り組めばよいか分からない”

マンション総合窓口を設置

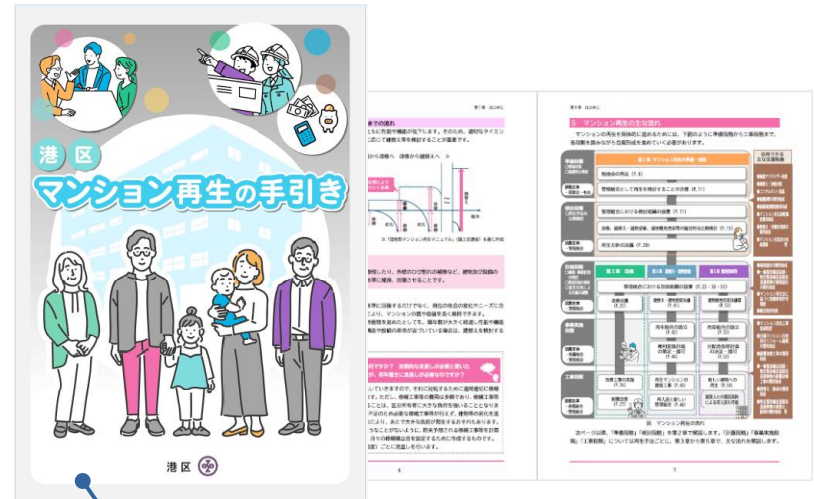
- マンションコンシェルジュ（職員）が課題をヒアリング
- 必要な情報・制度をご案内、適切な専門相談につなげます



看板と
ジャケットが
目印

マンション再生の手引きを作成

- 管理組合や区分所有者として知っておくべき情報や、合意形成を円滑に進めるポイントなどを解説



区内で実際に行われた再生事例を掲載

道路下空洞調査の実施結果

- 令和7年5月、新橋三丁目の区道で道路陥没が発生
- 当該道路は幅員が狭く、5年ごとに実施する点検の対象外であった



区民の安全・安心を確保するため、定期調査の対象外であった**2車線未満の全区道**を対象に道路下空洞調査を実施



▲ 発生直後の様子
(現在は復旧対応済み)

令和7年度 調査対象の道路延長 **78.7km**

(上記に加えて、令和8年度は75.6kmの区道を調査予定)



▲ 調査の様子

	空洞箇所	補修済	補修予定
陥没リスクⅠ (陥没の危険性が高いもの)	7箇所	7箇所	—
陥没リスクⅡ (陥没の危険性がやや高いもの)	17箇所	2箇所	15箇所
陥没リスクⅢ (陥没の危険性が低いもの)	187箇所	3箇所	184箇所

令和8年度から
計画的に補修

樹木の緊急目視点検を実施

- 4月以降、都内で相次いで倒木が発生
- 区立公園等の経過観察が必要な樹木について、区職員及び指定管理者で緊急目視点検を実施

対象樹木 **353**本

危険な樹木はなし

さらに、区立公園等の樹木全てを対象に**樹木医による樹木診断**を実施中



麻しん対策の強化

都内における麻しんの報告数が、過去10年で最多となるなど、警戒が必要な状況を踏まえ、保護者向け感染対策事業の拡充と接触者向け緊急接種を開始

拡充

0～5歳児の保護者等を対象とした麻しん対策事業

- 抗体検査及び予防接種の対象者拡充
0歳児と同居する保護者
↓
0～5歳児と同居する保護者 **都内初**
- 予防接種助成額の増額

新規

患者接触者向け接種

- | | |
|------|-------------------------|
| 対象者 | 麻しん患者と最初に接触してから72時間以内の人 |
| 接種費用 | 接種1回に限り、 無料 |

パリ市15区への青年海外派遣を実施

国際友好都市であるパリ市15区に区内在住の高校生・大学生等を派遣し
現地の文化・芸術等に触れる機会を創出

両都市の絆をさらに深め、**都市間の永続的交流へ**



派遣対象者 15歳以上24歳以下（中学校卒業以上）

派遣人数 15名

派遣期間 令和8年11月2日～8日（5泊7日）

- 7月1日 募集要項公表
- 7月10日 事前説明会
- 7月16日 募集開始（～26日まで）
- 9月～10月 派遣前研修
- 12月 派遣後研修・報告会

中央区制80周年記念・港区政80周年記念

東京湾大華火祭の実施概要が決定



Minato City
つながる港、つなげる未来
— 港区は区政80周年を迎えます —



東京湾大華火祭（中央区共催）の区民優先席の観覧チケットを7月上旬から販売

開催日時

令和8年10月24日（土曜）午後5時30分～

優先席の販売概要

観覧会場	観覧料金 (区民優先席)
日の出ふ頭、芝浦南ふ頭公園	5,000円
芝浦ふ頭	2,500円
竹芝客船ターミナル、お台場海浜公園	0円



約**39,000**席



前回大会（平成27年）時の写真

令和8年6月9日開催

区長記者発表



港区
Minato City