

令和5年度
(2023年度)

港区予算概要

— FY2023 Minato City Budget Outline —

一般会計

国民健康保険事業会計

後期高齢者医療会計

介護保険会計

港区

— Minato City —

港区平和都市宣言

かけがえのない美しい地球を守り、世界の恒久平和を願う人びとの心は一つであり、いつまでも変わることはありません。

私たちが真の平和を望みながら、文化や伝統を守り、生きがいに満ちたまちづくりに努めています。

このふれあいのある郷土、美しい大地をこれから生まれ育つ子どもたちに伝えることは私たちの務めです。

私たちは、我が国が『非核三原則』を堅持することを求めるとともに、ここに広く核兵器の廃絶を訴え、心から平和の願いをこめて港区が平和都市であることを宣言します。

昭和60年8月15日

港 区

港区予算概要について

「令和5年度（2023年度）港区予算概要」は、区の令和5年度予算の全体像、特徴、重点的に取り組む事業、新規事業やレベルアップ（充実させた）事業などを記載して、令和5年度における区の実行全体を紹介した冊子です。

区民の皆様の貴重な税金の使途でもある予算を、絵やグラフを用いるなど、分かりやすく記載し、港区の財政を身近に感じていただけるように作成しました。

< 新規・臨時・レベルアップの説明 >

新規	令和5年度から新たに実施する事業
臨時・新規	令和5年度から新たに実施する臨時的な事業（※1）
臨時・継続	令和4年度以前から実施している臨時的な事業（※1）

（※1）単年度又は数年度に限り臨時的に実施する事業

レベルアップ 令和4年度以前から実施している事業で内容を充実する事業（※2）

（※2）「Ⅲ 新規・臨時・レベルアップ事業」（31～57頁）及び「Ⅳ-6 所管部署別新規・臨時・レベルアップ事業一覧」（65～76頁）に記載しているレベルアップ事業の予算額及び財源内訳は、レベルアップ部分を含めた事業全体を記載しています。ただし、<>で記載した事業は、レベルアップ部分の予算額を記載しています。

※計数については、原則として表示単位未満を四捨五入し、端数調整をしていないため、合計などと一致しない場合があります。

2023年度 港区 予算の 説明は、ミナトマンスリー 4月号を

見て ください。英語で 書いて あります。

Please refer to the special article of Minato Monthly April edition issued on April 1, 2023 regarding FY 2023 Minato City Budget outline in English.

目 次

I	予算のポイント	1
1	令和5年度予算編成の考え方	2
2	令和5年度予算全体額	4
3	令和5年度予算における重点施策	5
	重点施策1	5
	物価高騰等から区民生活と区内産業を守り、まちのにぎわいを加速する施策	
	重点施策2	8
	コロナの経験を踏まえた区民の健康づくりやいきいきとした自分らしい暮らしを実現する施策	
	重点施策3	11
	区民が安全で快適に住み続けられるまちを実現する施策	
	重点施策4	14
	区民が安心して子どもを産み育て、子どもが健やかに過ごせるまちを実現する施策	
	重点施策5	19
	区民が便利に暮らすことができるデジタル化を推進する施策	
II	歳入歳出の状況	21
1	一般会計	22
2	国民健康保険事業会計	28
3	後期高齢者医療会計	29
4	介護保険会計	30
III	新規・臨時・レベルアップ事業	31
1	重点施策1	32
2	重点施策2	36
3	重点施策3	42
4	重点施策4	47
5	重点施策5	55
6	その他の施策	57
IV	参考資料	59
1	基金の目的と活用	60
2	事務事業評価	61
3	森林環境譲与税の用途	62
4	消費税率引上げによる歳入と用途	63
5	不合理な税制改正	64
6	所管部署別新規・臨時・レベルアップ事業一覧	65
7	令和5年度開設予定施設等一覧	77
8	令和6年4月開設予定施設等一覧	77
9	令和5年度予算編成方針	78

予算のポイント

- 1 令和5年度予算編成の考え方
- 2 令和5年度予算全体額
- 3 令和5年度予算における重点施策

重点施策では、項目ごとに関連事業の予算総額を記載し、主な事業について説明しています。

1 令和5年度予算編成の考え方

予算のキャッチフレーズ

区民の暮らしと区内産業を守り、
まちに笑顔と元気があふれる港区を実現する予算



令和5年度の予算

歳入

区の歳入の根幹を成す特別区
民税収入は、過去最高額となる
865億円を計上しました。

区民生活の支援や地域経済の
回復に向けた区の積極的な取組
を支えます。



歳出

■過去2番目の当初予算規模

物価高騰等から区民生活と区内産業を守り、まち
のにぎわいを加速する施策をはじめとする5つの重
点施策に積極的に取り組むなど、一般会計当初予算
として、過去2番目の規模となる総額1,632億7,000
万円を計上しました。



■まちに笑顔と元気があふれる港区を実現する予算

関東大震災から100年の節目となること等を契機と
した防災対策の充実・強化、切れ目のない子育て支援
の取組の充実、区立学校の魅力向上に関する取組、温
室効果ガス排出実質ゼロに向けた取組等に重点的に取
り組む予算としました。



基本方針

1 直面する社会課題への的確な事業立案

感染症の長期化や物価高騰などの影響を的確に捉え、区民生活や地域経済の支援を重点的かつ優先的に予算化します。

2 既存事業の工夫と部門を越えた事業連携の強化

新規事業の創出に取り組むとともに、事業の効果を一層高めるため、既存事業の内容の工夫や拡充を図るほか、あらゆる分野で部門を越えた事業の連携に積極的に取り組みます。

3 事業執行の迅速化

債務負担行為、繰越明許費を効果的に活用するとともに、補正予算を編成するなど、年度を越えた事業の切れ目のない実施や迅速化により、事業の成果を区民、中小企業者等へいち早く届けます。

4 あらゆる手法での財源確保

国や東京都の補助金を積極的に活用するとともに、自主財源の確保、事業の見直し、民間団体との連携など、あらゆる手法で財源を確保します。

重点施策

1 物価高騰等から区民生活と区内産業を守り、 まちのにぎわいを加速する施策 27億4,842万円

- ・中小企業者の人材確保費補助金など、区民の暮らしや区内産業を守る取組
- ・港区ゆかりの歴史上の人物を題材にしたデジタルクイズラリーなど、まちのにぎわいを加速する取組 など



2 コロナの経験を踏まえた区民の健康づくりや いきいきとした自分らしい暮らしを実現する施策 35億7,610万円

- ・AEDの設置拡大など、区民の命を守り心と体の健康を支える取組
- ・障害者（児）の日中居場所づくりの促進など、誰もが自分らしく自立した生活を送るための取組 など



3 区民が安全で快適に住み続けられるまちを実現する施策 101億1,579万円

- ・関東大震災100年等を契機とした防災対策の充実・強化の取組
- ・分譲マンションの管理適正化支援など、快適で生活しやすいまちを実現する取組 など



4 区民が安心して子どもを産み育て、 子どもが健やかに過ごせるまちを実現する施策 150億7,377万円

- ・「港区ならでは」の切れ目のない子育て支援の取組
- ・学びの質の向上など、区立学校の魅力向上に関する取組 など



5 区民が便利に暮らすことができるデジタル化を推進する施策 17億1,274万円

- ・町会・自治会へのデジタル支援や区イベントのオンライン申込システムの構築など、誰もが便利に暮らすことができるデジタル化を実現する取組 など



2 令和5年度予算全体額

予算の全体額

令和5年度の一般会計予算は1,632億7,000万円となり、国民健康保険事業会計、後期高齢者医療会計、介護保険会計の3つの特別会計を合わせた全体の予算総額は、2,122億2,992万円となります。

区 分	令和5年度		令和4年度		対前年度比較	
	当初予算額	構成比	当初予算額	構成比	増減額	増減率
一 般 会 計	1,632億7,000万円	76.9%	1,593億円	77.1%	39億7,000万円	2.5%
国民健康保険事業会計	244億1,198万5千円	11.5%	238億2,303万7千円	11.5%	5億8,894万8千円	2.5%
後期高齢者医療会計	64億6,703万9千円	3.0%	61億6,542万6千円	3.0%	3億161万3千円	4.9%
介護保険会計	180億8,089万6千円	8.5%	172億9,452万9千円	8.4%	7億8,636万7千円	4.5%
合 計	2,122億2,992万円	100.0%	2,065億8,299万2千円	100.0%	56億4,692万8千円	2.7%

区の予算は、区の基本的な活動に必要な経費を計上した根幹となる一般会計が約77%、国民健康保険事業会計、後期高齢者医療会計、介護保険会計の特別会計が約23%の割合を占めています。

● 一般会計

基本的な活動に必要な経費を計上した根幹となる会計

● 後期高齢者医療会計

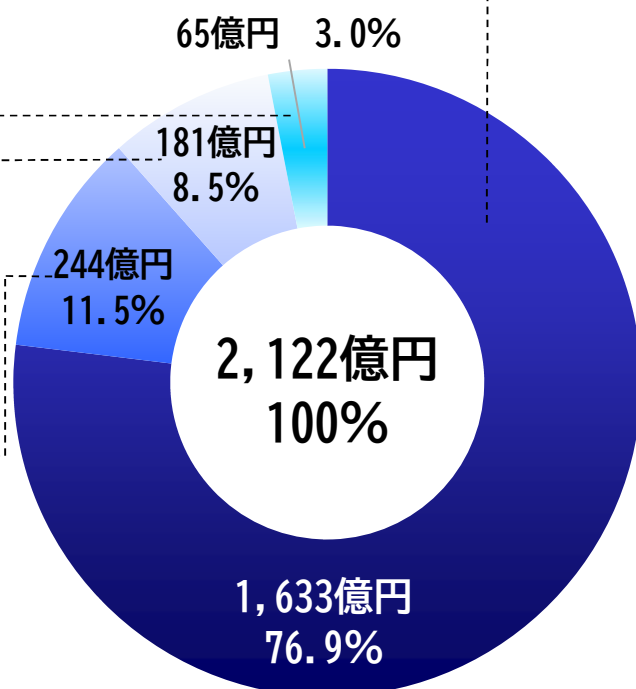
後期高齢者医療に関する会計
・無料健康相談、基本健診、
夏季・秋季保養施設開設等

● 介護保険会計

介護保険に関する会計
・要介護認定、保険給付、
給付費通知等

● 国民健康保険事業会計

国民健康保険に関する会計
・各種保険給付、無料健康相談、
医療費通知、特定健康診査等



3 令和5年度予算における重点施策

重点施策1

詳細は 32～35 頁

物価高騰等から区民生活と区内産業を守り、
まちのにぎわいを加速する施策

27億4,842万円

物価高騰や円安の進行などの激変する社会情勢に対応し、
区民の暮らしや区内産業を守る取組

18億8,049万円

- 学校給食の食材費高騰分の支援や、公衆浴場への電気料金・ガス料金の一部助成、中小企業者への広告宣伝費の補助などを継続して実施し、物価高騰から区民の暮らしと区内産業を守ります。
- 転職サイトの手数料や採用説明会への出展料など、中小企業者が人材を確保するための経費に対する補助金を創設し、積極的な事業展開を強力に支援します。



公衆浴場の電気料金と
ガス料金の一部を助成



小・中学校給食の
食材費高騰分を支援

人材確保費補助金

転職サイトの手数料など
の採用活動に係る経費を
補助します。

最大100万円を補助！



広告宣伝費補助金

商品やサービスの宣伝の
ための広告に係る経費を
補助します。

最大40万円を補助！

制度改正への対応やSDGs経営の導入に取り組む中小企業者を支援

- 令和5年度中に予定されているインボイス制度の開始及び改正電子帳簿保存法の対応義務化に向けて、経理ソフトなどのソフトウェア導入費の補助を拡充します。
- インボイス制度に関する相談ブースを札の辻スクエアに継続して開設し、引き続き区内事業者からの相談に丁寧に応じていきます。
- 中小企業者のSDGs経営の普及のため、中小企業診断士による巡回相談を実施します。

毎週2日開設



インボイス制度相談窓口

補助内容を拡充

補助率 2/3⇒3/4
上限額 30万円⇒40万円



ソフトウェア導入費補助金拡充

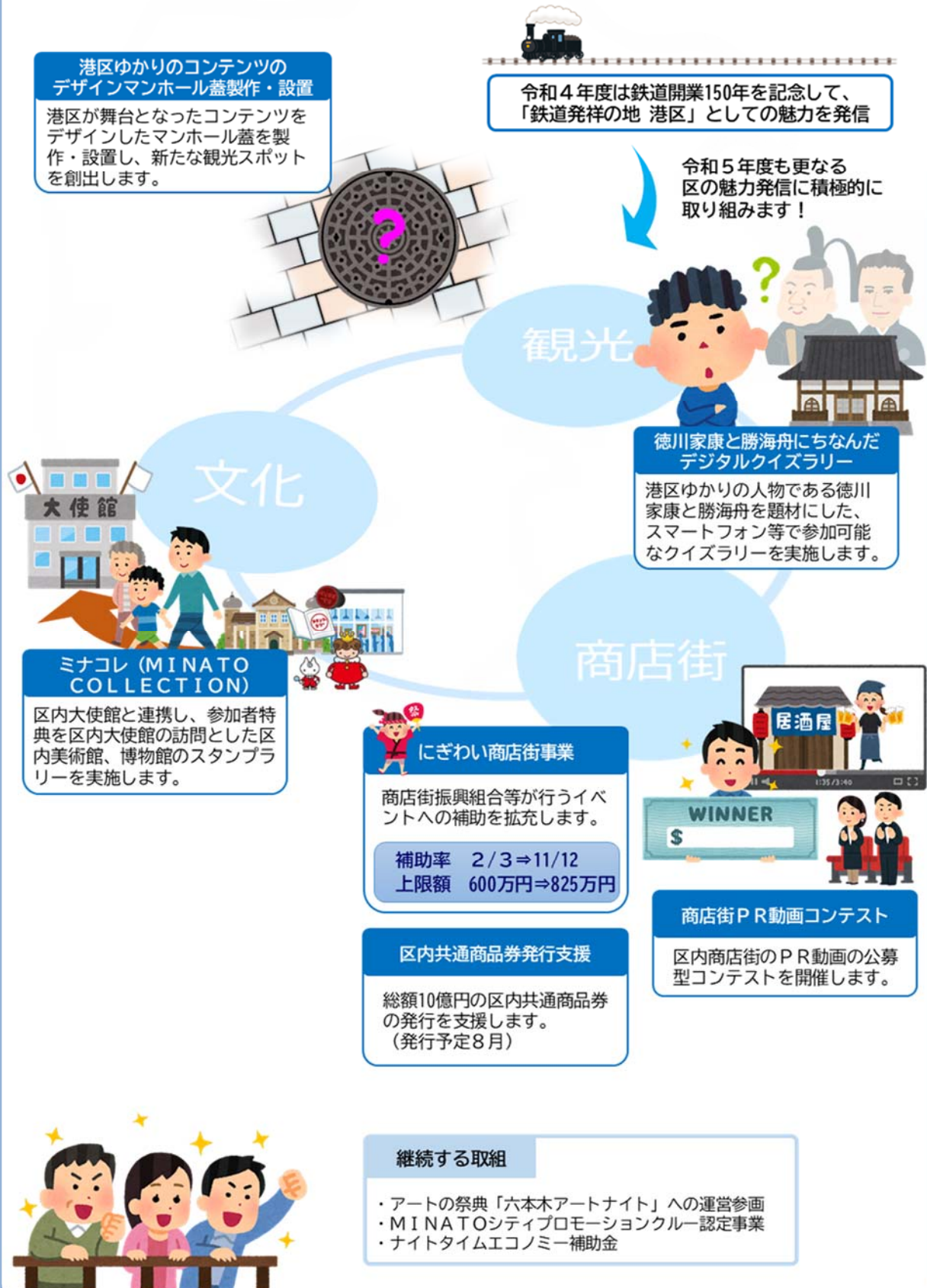


SDGs経営の巡回相談

重点施策1

文化芸術や観光の振興、商店街支援など、まちのにぎわいを加速する取組 5億6,798万円

〇区の持つ多様な文化・観光資源を生かした人々の区内周遊を促す取組や、区内商店街のPR動画コンテスト等の商店街振興施策を通じて、区内の様々な場面においてまちのにぎわいを加速します。

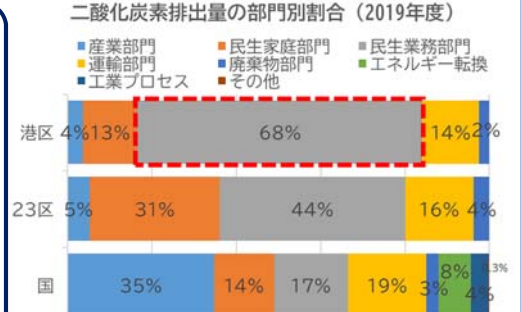
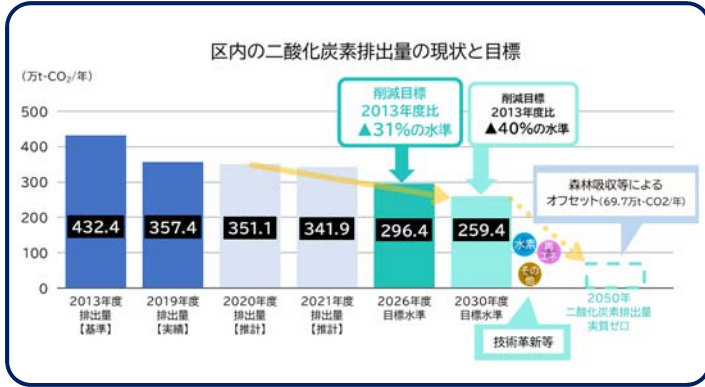


重点施策1

温室効果ガス排出実質ゼロを実現する取組

2億9,996万円

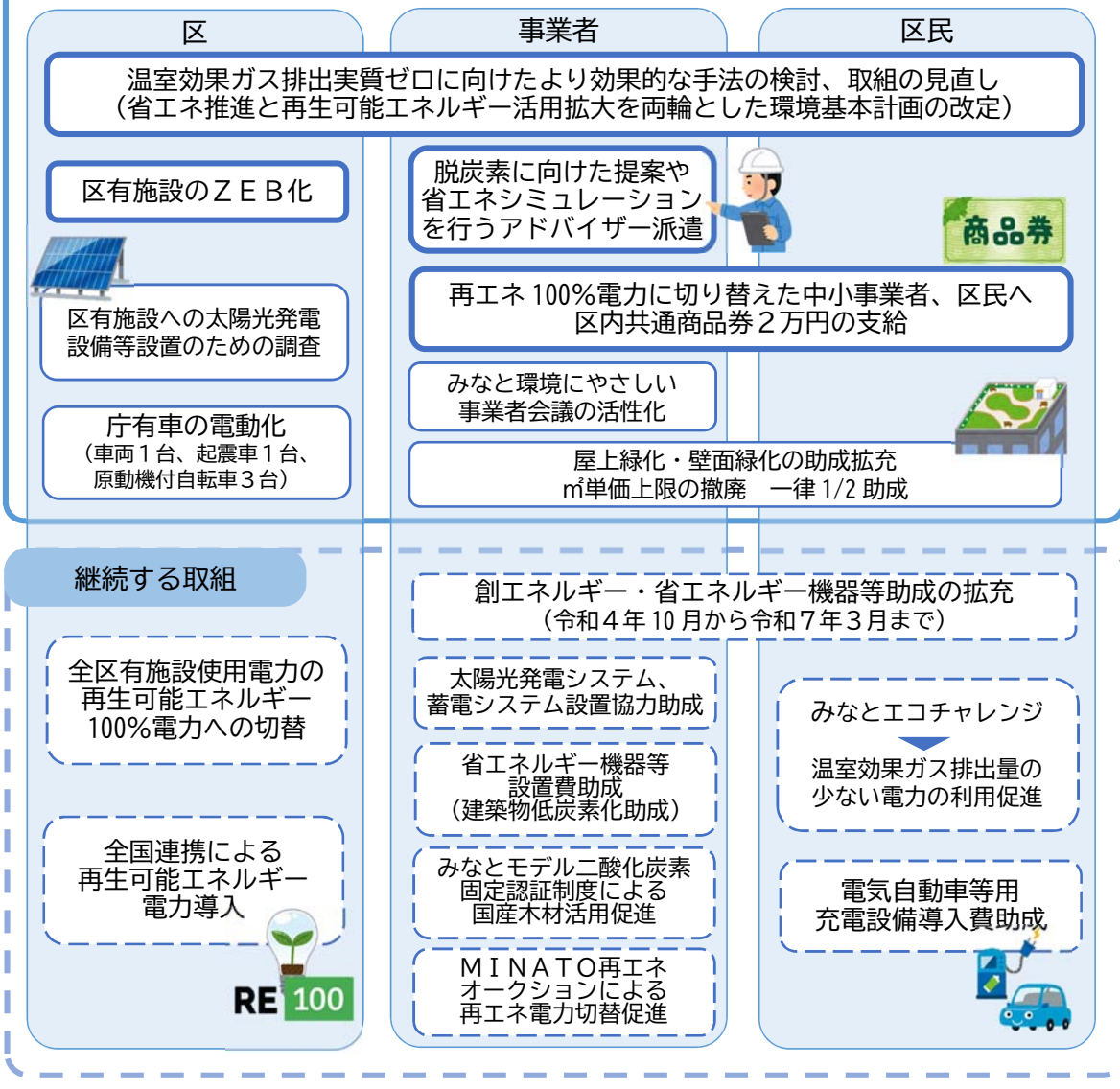
〇2050年度の温室効果ガス排出実質ゼロを実現するため、より効果的な手法の検討や見直しを行うとともに、区有施設のZEB化や脱炭素アドバイザーの派遣など、区民や事業者と一体となって二酸化炭素排出削減に向けた取組を推進します。



>港区は特に民生業務部門（事業者）の排出量が多く、事業者への対策が重要！

2050年度の温室効果ガス排出実質ゼロに向けた取組

令和5年度 新規・臨時・レベルアップ事業



コロナの経験を踏まえた区民の健康づくりや
いきいきとした自分らしい暮らしを実現する施策

35億7,610万円

区民の命を守り心と体の健康を支える取組

9億1,056万円

○区民のAEDへの関心を高め、いつでも誰でも使用できる環境を整備するため、区有施設以外にもAEDの設置を拡大するとともに、講習会等を実施します。

区民の命を守る取組の強化

設置場所
の拡大

区有施設 224施設

区有施設以外にも設置

80箇所

(24時間使用できるAED
の設置が少ない地域等)

活用
の支援

・講習会の開催
・訓練用キットの配付

区民の
関心

AEDへの関心を高め、
使用できる環境を整備



○HIVや梅毒の感染を早期に発見し、早期治療や感染拡大の防止につなげるため、検査から結果判定までの期間を現在の2週間から即日に短縮します。

○肺がん検診の診断精度向上を図るため、胸部エックス線画像の二重読影の際にAI画像読影システムを導入します。

○区の自殺対策を充実し、悩みを抱える人がいつでも相談でき、適切な支援を迅速に受けられるようにするため、相談先が少なくなる夜間帯の電話相談を実施します。

区民の心と体の健康ケア

HIV・梅毒検査 (保健所検査)

令和4年度までの検査

検査の実施

2週間後

結果のお知らせ

2回来所が必要

令和5年度からの検査

結果判定の

即日化

1回の来所で結果が判明



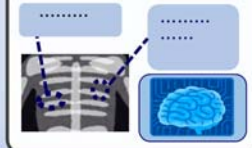
区民の心の健康ケア
(自殺対策の充実)



夜間帯(17時~22時)の
電話相談の開始(年末年始除く)

肺がん検診の診断精度向上

AI読影システム



胸部X線画像の二重読影時にAIを活用



継続する取組

带状疱疹ワクチンの予防接種費用の助成(R5.1月~)
診療所等へのオンライン資格システム導入費用の助成(R5.1月~)
がん在宅緩和ケア支援センター(ういケアみなど)における働く人の健康支援

重点施策2

運動する機会の充実に向けた取組

1億3,872万円

- 小・中学生にスポーツ活動の機会を創出し、健康づくりを促進するため、夏休み期間中に短期集中型の水泳教室を実施します。
- ラグビーワールドカップ 2023 の気運醸成とラグビーを通じたスポーツ振興を図るため、ラグビー体験教室及びパブリックビューイングを実施します。

ラグビーワールドカップ 2023 気運醸成

ラグビー体験教室

パブリックビューイング



介護予防・フレイル予防など、誰もがいきいきと暮らし続けるための取組 20億9,081万円

- 気軽に楽しみながら介護予防に取り組める専用のアプリを導入します。
- 高齢者のスポーツ活動の場を創出するとともに、フレイル予防に繋げるため、VRやARなどの最先端技術によるeスポーツを体験する事業を実施します。
- 低栄養及び生活習慣病等の予防・改善に向けて、保健事業と介護予防を一体的に実施します。
- 介護ロボット等の導入促進に向け、導入費補助の対象を区内全介護サービス事業所に拡大します。
- ひきこもり支援に向けたアンケート調査を実施します。

アプリやVR、ARの活用等による介護予防に向けた取組

気軽に楽しみながら介護予防につながる仕組み

最先端技術の活用による高齢者のスポーツ機会の創出

アプリの導入

ウォーキング記録
介護予防情報の発信
ポイント付加

楽しみながら取り組んでいたら介護予防になっていた。

安心して活用でき、アプリ利用のきっかけになった。



VRやARの活用



高齢者のスポーツ活動の場を創出

高齢者の健康づくり・フレイル予防に繋がる

保健事業と介護予防の一体的実施

区の分析による
重点対策事項

低栄養防止

生活習慣病等
重症化予防

保健事業

健康的な生活習慣の習得に向けた保健指導

ハイリスクアプローチ
(高リスク者向け)

一体的実施

情報連携・事業接続

介護予防

運動トレーニングなどの介護予防

ポピュレーションアプローチ
(全高齢者向け)



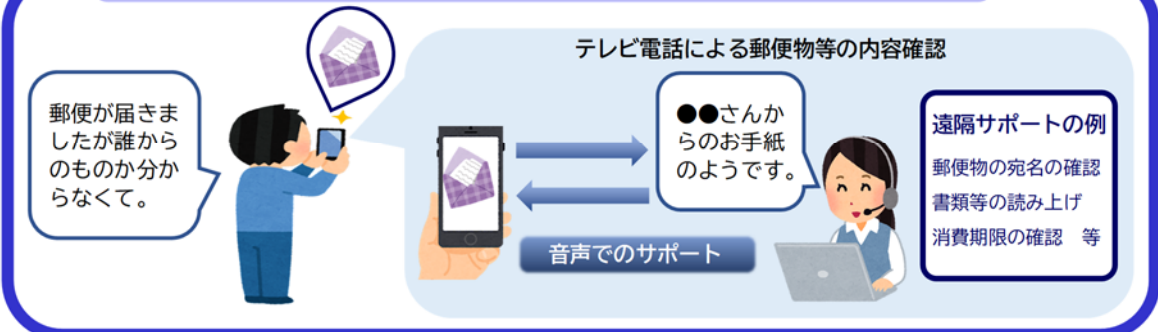
重点施策2

誰もが自分らしく自立した生活を送るための取組

4億3,601万円

○視覚障害者の日常生活を支援するため、スマートフォンを活用した遠隔サポートを行います。

スマートフォンを活用した遠隔サポートによる視覚障害者の日常生活支援



○災害時における障害者の身体・生命の安全を確保するため、専門的なアドバイスを活用し福祉避難所運営マニュアルを更新するなど、福祉避難所の運営体制を強化します。

障害者福祉避難所の運営強化に向けた取組



○障害児に必要な訓練や支援を行う障害児通所支援事業所の安定的な事業継続を支援し、質の高いサービスを提供するため、事業所の送迎関係費用、延長療育費用及び重度障害児療育費用の一部を助成します。

○障害者（児）の保護者等の就労を支援するとともに、障害児の放課後等の居場所を充実するため、障害者（児）が安心して活動を行える居場所の提供事業所や利用定員を拡充します。

障害者（児）の日中の居場所づくりの拡充



区民が安全で快適に住み続けられるまちを実現する
施策

101億1,579万円

関東大震災100年等を契機とした防災対策の充実・強化

33億7,503万円

○令和5年9月1日に、関東大震災(1923年9月1日)発生から100年の節目となることを契機に、広く区民に災害への備えを周知する防災啓発イベントを実施するとともに、あらゆる分野で横断的に防災対策の充実・強化を行います。

関東大震災から100年を契機とした防災対策の主な取組

災害に強いまちづくり

○旧耐震建築物の耐震改修工事費助成の拡充等

- 木造住宅
1/2⇒2/3助成(上限200万⇒400万)
- 非木造住宅
1/2⇒2/3助成(上限300万⇒600万)
- 一般緊急輸送道路沿道建築物
2/3助成(一律上限7,000万)
- その他、旧耐震住宅等に耐震アドバイザーを無料で派遣します!

- がけ・擁壁改修工事費助成の拡充
- エレベーター安全装置等設置費助成の拡充



地域の防災力の向上

○消防団支援の充実

- ポータブル蓄電池等の装備品助成
⇒夜間の訓練や災害時に活用!
- 入団促進PR動画の作成と放映
⇒地域の防災リーダーとして活動する消防団を支援!



- 地域防災協議会の助成拡充
- 地区の特性に応じた地域防災訓練の充実
- 国際防災ボランティア育成の強化
- AEDの活用による地域の共助への支援

関東大震災100年防災啓発イベント

- 日程: 令和5年9月2日(土)
- 場所: 区立男女平等参画センター(全館貸切) スポーツセンターサブアリーナ ほか
- 内容: 防災に関する講演会、ワークショップ、パネルディスカッション、スポーツで防災を学ぶプログラム等



防災対策の充実

○在宅避難用備蓄物資の配付

- 対象: 全区民
- 内容: 一人につき携帯トイレ20個
⇒共同住宅の多い区の特徴を踏まえ、災害時にトイレが使用できない状況を想定した在宅避難を支援!

- 各地区の防災マップを全戸配布
- 3D都市モデルを活用したハザード情報の閲覧
- 防災ラジオでの古川の水位情報発信
- 帰宅困難者対策に関するバナー広告の配信による平時からの周知啓発



防災知識の普及啓発

- 関東大震災から100年を契機とした区の取組のPR映像の制作と放映
- 国際医療福祉大学と連携した防災関連講座
- 広報みなどでの周知啓発
- SNSを活用した情報発信
- 全国連携情報誌「港から」の防災特集号
- 全国連携マルシェを活用した防災啓発

首都直下地震等による東京都の被害想定の見直しを踏まえた主な取組

自助

- 共同住宅における備蓄食講義

共助

- VRを活用した駅周辺滞留者対策推進協議会本部の開設支援

公助

- 地域災害情報システムの構築
- 広域的な災害情報収集手段検討に向けた調査

継続する取組

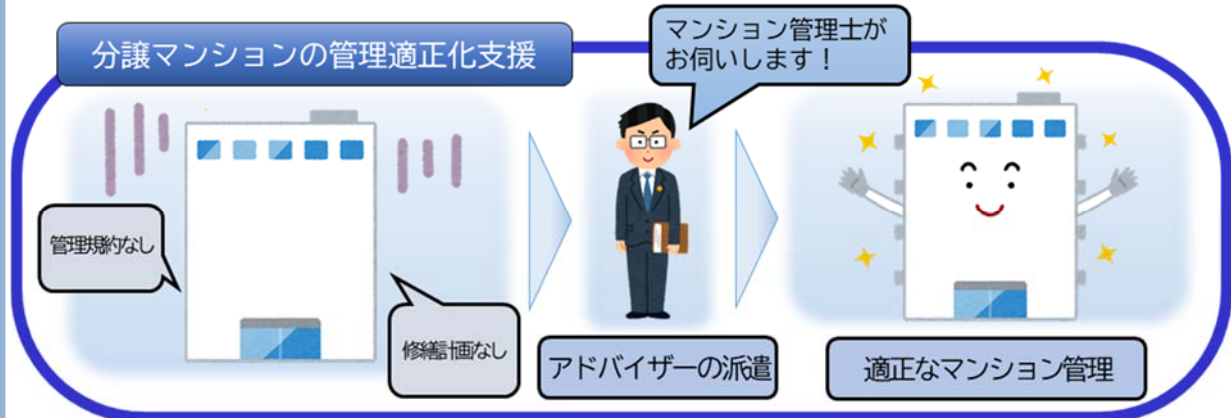
- ・震災時等を想定したエレベーター閉じ込め対応訓練
- ・二次元バーコードを活用した帰宅困難者一時滞在施設の周知
- ・JR品川駅のデジタルサイネージを活用した帰宅困難者対策の周知
- ・共同住宅へのエレベーター用防災チェアの無償配付
- ・備蓄物資の強化・拡充
- ・ブロック塀除却工事等の助成

重点施策3

快適で生活しやすいまちを実現する取組

59億9,228万円

- 「管理規約が存在しない」「長期修繕計画がない」など、適正な維持管理が行われていないマンションに、管理アドバイザー（マンション管理士）を派遣することで管理組合が自ら適正な維持管理に取り組める体制づくりを支援します。



- 開発等により生まれる公開空地や道路、公園などの公共的空間のきめ細かな維持管理や有効活用等を行うエリアマネジメント活動を推進するため、港区エリアマネジメントガイドラインを策定します。



- 地域交通の利便性向上に向けて、デジタルサイネージを活用したバス停「スマートバス停」の導入を進めます。



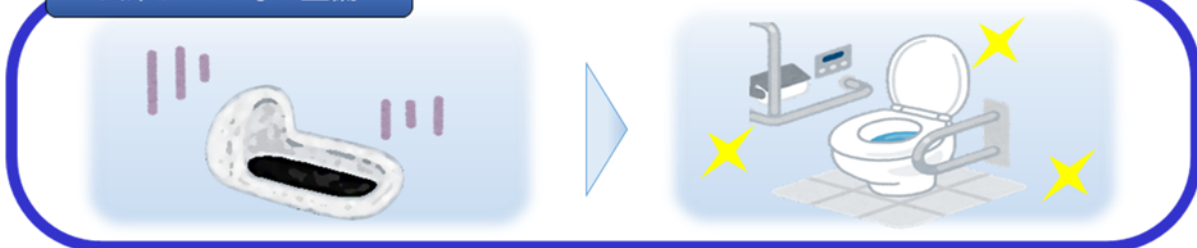
重点施策3

清潔できれいなまちを実現する取組

7億4,848万円

○バリアフリーや衛生面などに配慮した、誰もが安全で快適に利用できるトイレの整備に向けて、設計や工事を行います。

公衆トイレ等の整備



○まち全体の美観の向上と不法投棄をさせない環境づくりのため、民有地への不法投棄物を管理者の同意のもと回収します。

令和5年度から民有地への不法投棄物の回収を実施します！

不法投棄から回収までのイメージ



各地区に応じた内容の清掃活動が取り組まれている中で、民有地の不法投棄による課題が浮き彫りに

継続する取組

・繁華街における清掃活動

場所：新橋、六本木、赤坂の繁華街
活動内容：早朝清掃、落書き消去、シール・ステッカー除去、ガム痕除去など道路清掃



清掃前



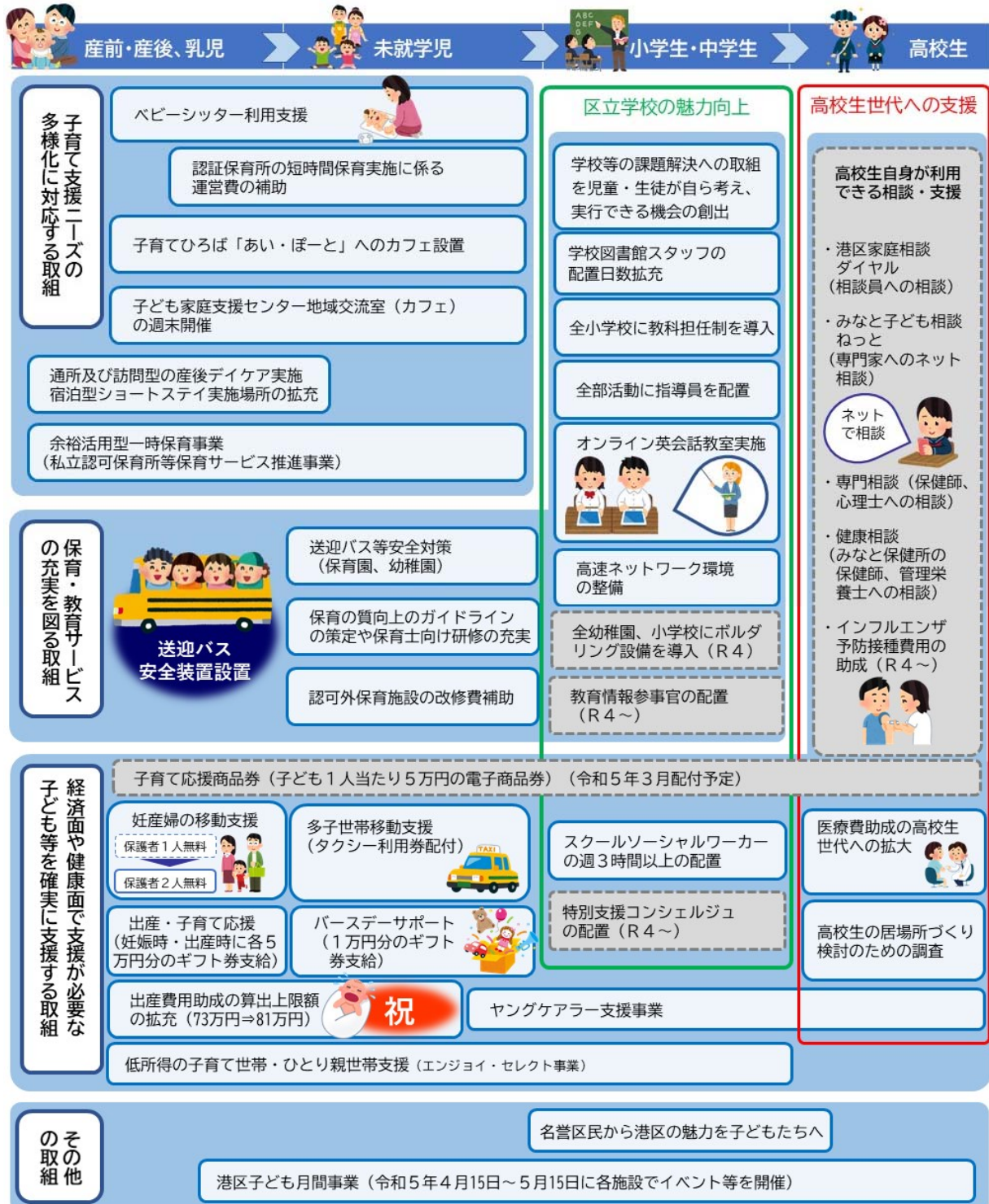
清掃後



区民が安心して子どもを産み育て、子どもが健やかに
過ごせるまちを実現する施策

150 億 7,377 万円

これまで区は、待機児童ゼロの達成・継続や、独自の出産費用助成をはじめ、「子育てするなら港区」をスローガンに、様々な子ども関係施策を展開してきました。令和5年度は、更なる強化・充実を図り、「港区ならでは」の切れ目のない支援を展開します。



重点施策 4

産前・産後にわたる支援（産前・産後、乳児）

12億3,109万円

- 出産・子育て応援ギフト券（妊娠時5万円分、出産時5万円分）を支給するとともに、2歳を迎える子どもがいる世帯にバースデーギフト券（1人目1万円分、2人目2万円分等）を支給します。
- 授乳や育児の指導、心身のケア、生活の相談等の支援を行う産後デイケアを外来又は訪問により実施するとともに、宿泊型ショートステイ事業の実施施設を拡大します。
- 出産費用の区の助成金算出上限額を8万円増額し、73万円から81万円に拡大します（2人（双子）以上は、助成金算出上限額に2人目以降1人につき48万円を加算）。
- 妊産婦の移動を支援するため、「港区コミュニティバス乗車券」で同時に乗車できる人数を1人から2人に拡充します。



多子世帯への支援（未就学児等）

5億817万円

- 多子世帯の移動を支援するため、2人以上の未就学児がいる世帯へ、24,000円分のタクシー利用券を支給します。
- 多子世帯の経済的負担軽減を図るため、ちいばす及びお台場レインボーバスの全未就学児運賃を無料にします。



継続する取組

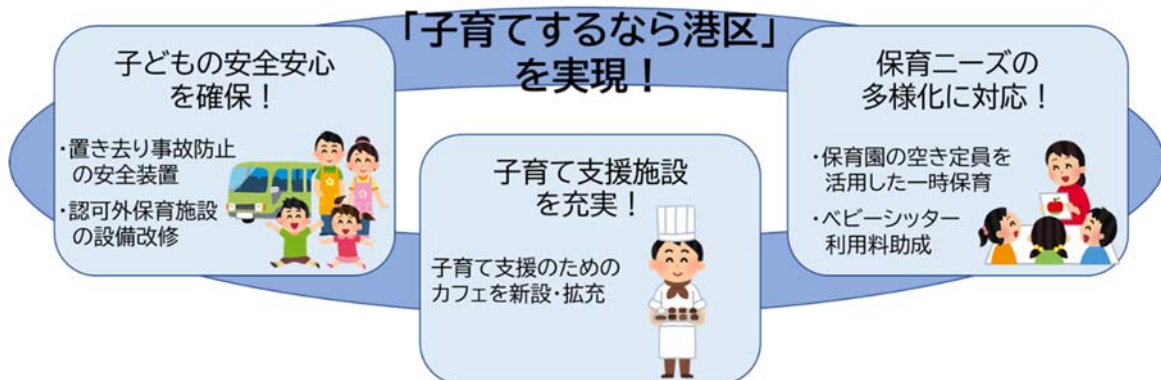
- ・平成27年度から保育園、幼稚園に2人以上の子どもが通う場合の第2子以降の保育料を無料化し、令和2年度から全ての第2子以降の保育料を無料化

重点施策 4

未就学児がいる家庭や未就学児が利用する施設への支援（未就学児）

29億818万円

- 子育てひろば「あい・ぽーと」にカフェを新設します。
- 子ども家庭支援センター内の地域交流室（カフェ）を週末（土曜日及び日曜日（日曜日は月1回））も実施します。
- 送迎バスにおける子ども置き去り事故防止に向けた安全装置の設置等に要する経費を補助します。



- 一時的に保育が必要となった保護者が、ベビーシッターを利用する場合の利用料を助成します（1時間当たりの助成上限額 2,500円又は3,500円）。
- 在宅子育て家庭等の一時保育ニーズに対応できるようにするため、私立認可保育所に対して、空き定員を活用した余裕活用型一時保育の実施に要する経費を補助します。
- 短時間保育（月48時間以上120時間未満）を行う認証保育所の運営費を補助します。
- 認可外保育施設指導監督基準を満たしていない施設に対して、設備に関する基準を満たすために必要な経費を補助します。

継続する取組

- ・待機児童ゼロの継続に向けた保育定員の確保（平成31年4月から待機児童ゼロを継続中）
- ・小規模保育事業所における余裕活用型一時保育事業（令和3年度～）
- ・保育園運営等の専門的な助言、指導等を行う保育アドバイザー派遣（令和4年度～）

子どもの健やかな成長を育み、地域で子育てを応援する気運を高める取組（小学生等） 3億6,399万円

- こども基本法の施行等を契機とし、令和5年4月15日から5月15日までを港区子ども月間とし、区有施設で子どもや保護者向けのワークショップやスタンプラリー等のイベントを開催するほか、年間を通じて里親制度の周知啓発など様々な取組を実施します。



○学びの質の向上、学びの環境の充実及び教職員の働き方改革を図り、区立学校の魅力向上に関する取組を実施します。

学びの質の向上



学校図書館運営の充実
学校図書館スタッフの配置日数を週2日から週5日に拡充します。



オンライン英会話教室
放課後等の時間に、中学3年生向けのオンライン英会話教室を実施します。



マイスクールPRコンペティション
児童・生徒が主体となって学校や地域の魅力を地域等に向けて発信する機会を創出します。

教職員の働き方改革



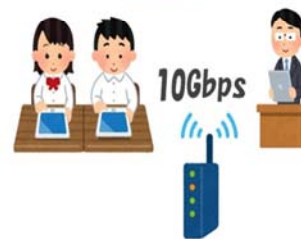
これまで小学校担任が教えていた教科のうち、一部を教科担任が担当

全ての区立小学校に教科担任制を導入
区立小学校の高学年において教科担任制を導入します。



107ある全ての部活動に専門の指導員を配置
区立中学校の全ての部活動に指導員を配置します。

学びの環境の充実



高速ネットワークの整備
現在の1Gbpsから10Gbpsに通信回線を増強し、通信速度のより速い環境を構築します。



小中一貫教育校 赤坂学園の開校や 御田小学校の改築など



区立学校の魅力向上に関する取組



○幼児・児童・生徒が楽しく運動に慣れ親しむとともに、東京2020大会のレガシーを継承していくため、全ての区立幼稚園、区立小・中学校においてアスリートとの交流等を実施します。

継続する取組

・全ての区立幼稚園、区立小学校にボルダリング設備を設置し、授業等で活用（令和4年度に順次設置中）



重点施策 4

高校生世代への支援（高校生）

14億2,573万円

- 令和5年度から、高校生世代の医療費の自己負担分を無料化します。
- 高校生世代が抱えている悩みや不安に寄り添い、子どもの育ちや権利が保障される居場所づくりを検討するため、高校生世代の実態を調査し、結果を分析します。

自らの意思で医療を受け、健康の大切さを意識するきっかけに



継続する取組

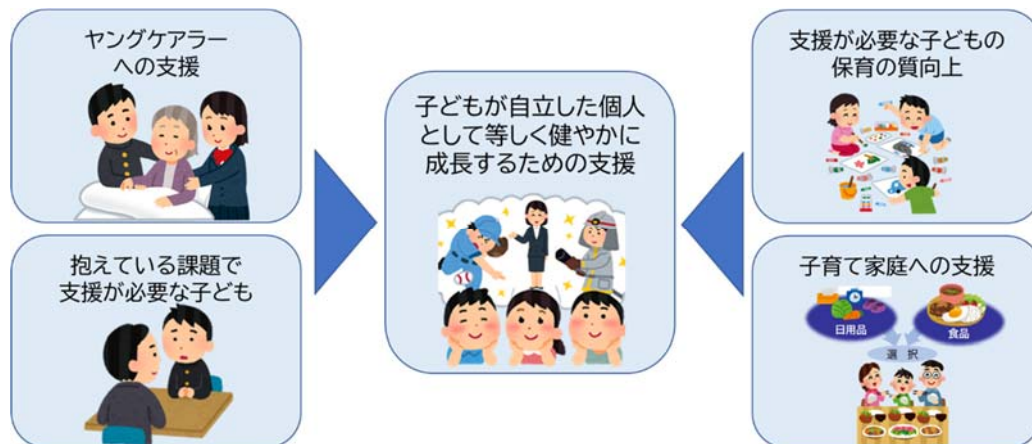
- ・高校生世代へのインフルエンザ予防接種費用助成（令和4年10月～）



特に支援が必要な子どもへの取組

7億1,260万円

- ヤングケアラー・コーディネーターを子ども家庭支援センターに配置し、ヤングケアラーの早期把握と適切な支援につなげます。
- 子どもの抱える課題に早期に気付き、関係機関と連携して早期解決につなげるため、全ての区立小・中学校に週1回3時間以上、スクールソーシャルワーカーを配置します。



- 保育士向けの子どもの人権研修等の充実、保育の質ガイドライン作成、心身に障害を有する児童及び医療的ケアが必要な児童の適切な支援に向けた職員配置や職員研修など、区内保育施設の保育の質の向上に取り組みます。
- 感染症の影響が長期化する中、物価高騰等の影響を受けている経済的に支援が必要な子育て世帯を支援するため、利用者が選択した食料品や日用品を給付するエンジョイ・セレクト事業を実施します。

継続する取組

- ・児童相談所設置市として全ての子どもの権利を擁護（令和4年度～）
- ・医療的ケア児への支援（元麻布保育園の医療的ケア児障害児クラス）（令和元年度～）
- ・専門家による各施設への障害児巡回指導
- ・障害のある児童等への切れ目のない相談支援を行う特別支援コンシェルジュの配置（令和4年度～）



区民が便利に暮らすことができるデジタル化を推進する施策

17 億 1,274 万円

誰もが便利に暮らすことができるデジタル化を実現する取組

7 億 325 万円

○町会へのホームページ作成支援、デジタル回覧板の導入、高齢者へのスマートフォン操作等の相談に応じるデジタル活用支援員の配置拡充など、誰一人取り残さない、人に優しいデジタル化に取り組めます。



○LINEを活用した一時保育の予約・利用などの電子申請、区イベントのオンライン申込システムの構築、施設予約システムの更新など、手続のデジタル化を推進します。

○区有施設や屋外で公衆無線LAN (Minato City Wi-Fi) を利用できるエリアを拡充します。



重点施策 5

区の事務の適切で効率的な執行のためのDXを推進する取組

10億949万円

○オンラインによる自動文章校正ツール、業務マニュアル作成支援ツールの導入や、定型的な事務の問合せをチャット形式により自動対応できるシステムを整備することで、適切な事務の執行と業務の効率化を両立します。



○ICTを活用し各職場の業務の効率化や改善を中心となって進めるDXリーダーを育成し、業務効率化や区民サービスの向上を図ります。



○防災、子育て等に関する区公式アプリのほか、施設の予約システムなどの既存の様々なサービスを一本化し、利用者がスマートフォン等から簡単に利用できるプラットフォームの構築に向けた基礎調査を実施します。



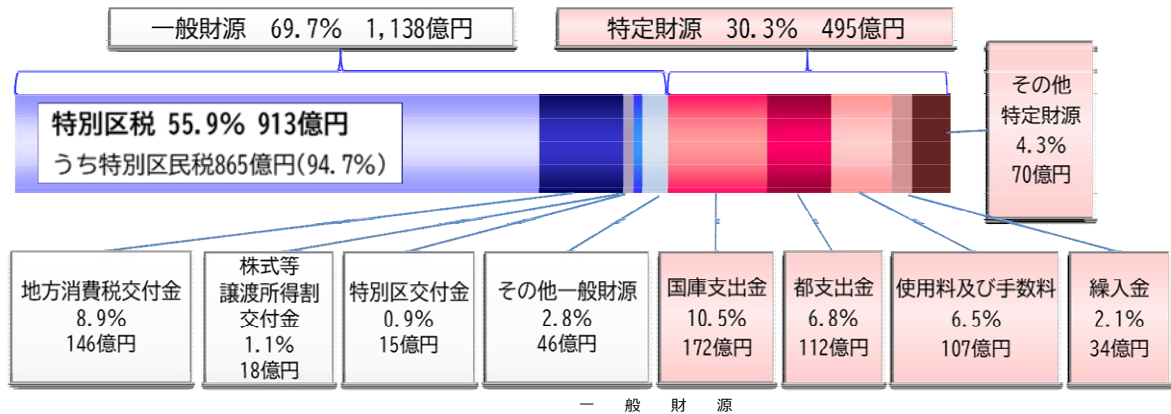
歳入歳出の状況

- 1 一般会計
- 2 国民健康保険事業会計
- 3 後期高齢者医療会計
- 4 介護保険会計

1 一般会計

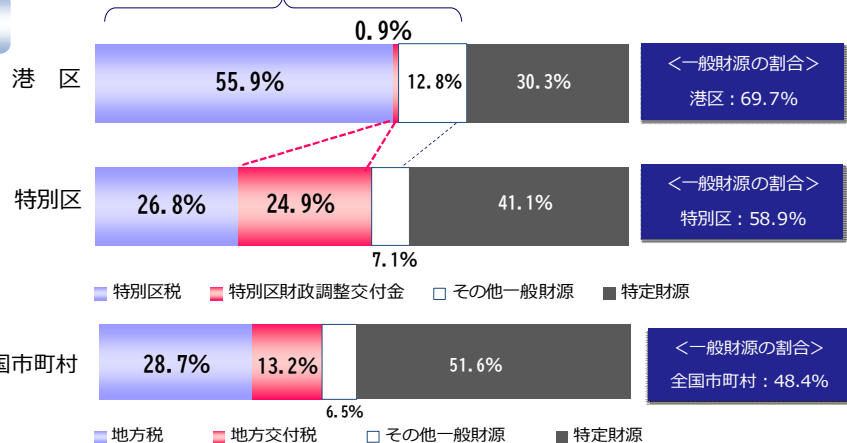
歳入の根幹を成す特別区税は、特別区民税の増などにより、令和4年度に比べ50億6,165万3千円、5.9%増の913億1,241万9千円となります。歳入総額は、地方消費税交付金や都支出金の増などにより、39億7,000万円、2.5%増の1,632億7,000万円となります。

歳入予算（1,632億7,000万円）の内訳と特徴



歳入の特徴

○他団体と比較すると、使途が特定された財源である特定財源に比べ、特定されない一般財源の割合が高く、多様化する行政需要に柔軟に対応できる歳入構造です。

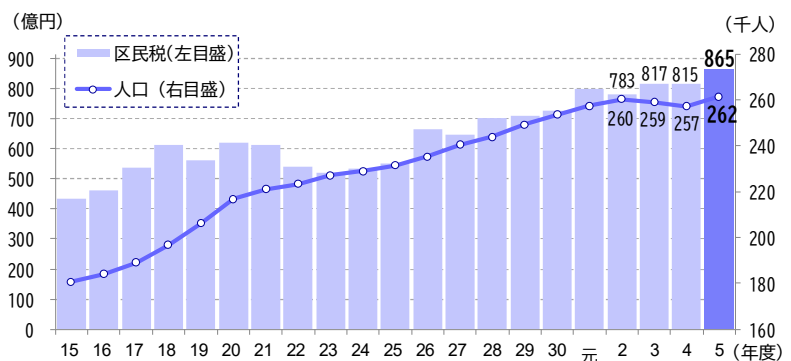


※ 港区は、令和5年度一般会計当初予算額、特別区は、令和4年度普通会計当初予算額、全国市町村は、令和3年度普通会計決算額で比較しています。

特別区民税収入と人口

○特別区税のうち、特別区民税収入は、感染症の影響を受けつつも堅調に推移しており、令和5年度は、過去最高額となる865億円を計上しました。令和4年度当初予算と比較して50億円、6.1%増を見込んでいます。

人口と特別区民税収入の推移



※ 平成15～令和3年度は決算額、令和4年度及び5年度は当初予算額です。
※ 人口は各年1月1日現在です。

歳入予算 内訳表

(単位：千円、%)

科 目		令和5年度		令和4年度		対前年度比較	
		当初予算額	構成比	当初予算額	構成比	増減額	増減率
特別区税		91,312,419	55.9	86,250,766	54.1	5,061,653	5.9
主な内訳	特別区民税	86,456,494	53.0	81,504,434	51.2	4,952,060	6.1
	特別区たばこ税	4,766,588	2.9	4,664,559	2.9	102,029	2.2
地方譲与税		451,001	0.3	454,001	0.3	△ 3,000	△ 0.7
利子割交付金		412,000	0.3	205,000	0.1	207,000	101.0
配当割交付金		1,500,000	0.9	1,100,000	0.7	400,000	36.4
株式等譲渡所得割交付金		1,797,000	1.1	1,200,000	0.8	597,000	49.8
地方消費税交付金		14,580,000	8.9	12,800,000	8.0	1,780,000	13.9
内訳	一般財源分	10,827,000	6.6	9,505,000	6.0	1,322,000	13.9
	社会保障財源分	3,753,000	2.3	3,295,000	2.1	458,000	13.9
交通安全対策特別交付金		37,000	0.0	40,000	0.0	△ 3,000	△ 7.5
環境性能割交付金		116,000	0.1	92,000	0.1	24,000	26.1
地方特例交付金		54,000	0.0	75,000	0.0	△ 21,000	△ 28.0
特別区交付金		1,500,001	0.9	1,500,001	0.9	0	0.0
分担金及び負担金		1,305,179	0.8	1,266,617	0.8	38,562	3.0
使用料及び手数料		10,671,663	6.5	10,108,470	6.3	563,193	5.6
国庫支出金		17,193,308	10.5	17,977,779	11.3	△ 784,471	△ 4.4
都支出金		11,180,651	6.8	10,121,419	6.4	1,059,232	10.5
財産収入		759,081	0.5	617,327	0.4	141,754	23.0
寄附金		514,018	0.3	816,360	0.5	△ 302,342	△ 37.0
繰入金		3,444,903	2.1	9,823,463	6.2	△ 6,378,560	△ 64.9
繰越金		2,000,000	1.2	2,000,000	1.3	0	0.0
諸収入		4,441,776	2.7	2,851,797	1.8	1,589,979	55.8
合 計		163,270,000	100.0	159,300,000	100.0	3,970,000	2.5

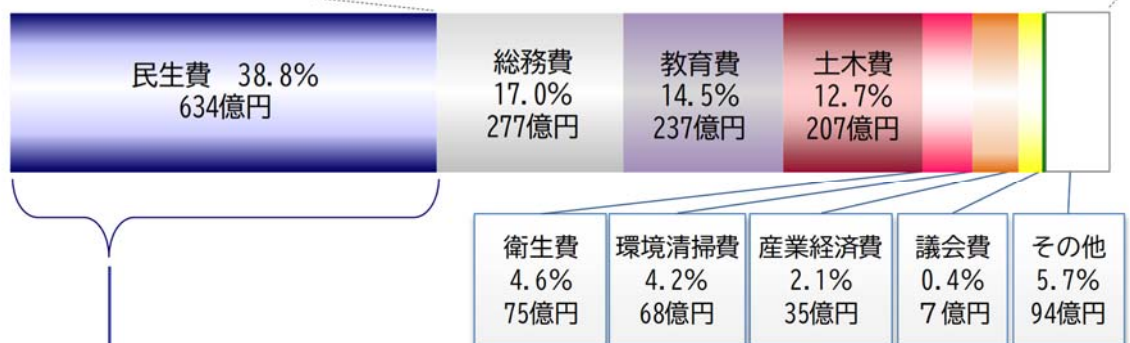
目的別歳出予算

令和4年度と比べ、民生費は、白金台いきいきプラザ等大規模改修の増などにより、54億8,769万9千円、9.5%の増となります。総務費は、在宅避難支援事業の増などにより33億5,618万2千円、13.8%の増となります。

教育費は、赤坂中学校等改築等の減などにより57億8,215万3千円、19.6%の減となります。公債費は、特別区債元金償還金などの減により8,801万6千円、72.4%の減となります。

歳出予算の目的別内訳

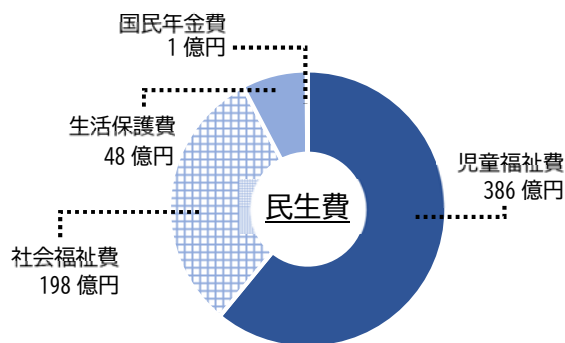
歳出経費を、民生費や教育費等の行政目的に応じて分類することで、施策の動向、部門別や事業別のように経費が使われているかが分かります。



※ その他は、公債費（0.3億円）、諸支出金（83億円）、予備費（10億円）です。

民生費 ○ 令和5年度は、出産費用の助成、多子世帯移動支援事業、障害者（児）日中一時支援事業など民生費の予算に634億円を計上しています。

【民生費の内訳】



目的別歳出予算 内訳表

(単位：千円、%)

科 目	令 和 5 年 度		令 和 4 年 度		対 前 年 度 比 較	
	当初予算額	構成比	当初予算額	構成比	増減額	増減率
議 会 費	708,862	0.4	701,848	0.4	7,014	1.0
総 務 費	27,686,295	17.0	24,330,113	15.3	3,356,182	13.8
環 境 清 掃 費	6,791,017	4.2	6,887,567	4.3	△ 96,550	△ 1.4
民 生 費	63,369,164	38.8	57,881,465	36.3	5,487,699	9.5
衛 生 費	7,453,818	4.6	7,179,082	4.5	274,736	3.8
産 業 経 済 費	3,507,209	2.1	4,090,020	2.6	△ 582,811	△ 14.2
土 木 費	20,665,514	12.7	19,805,509	12.4	860,005	4.3
教 育 費	23,717,496	14.5	29,499,649	18.5	△ 5,782,153	△ 19.6
公 債 費	33,556	0.0	121,572	0.1	△ 88,016	△ 72.4
諸 支 出 金	8,337,069	5.1	7,803,175	4.9	533,894	6.8
予 備 費	1,000,000	0.6	1,000,000	0.6	0	0.0
合 計	163,270,000	100.0	159,300,000	100.0	3,970,000	2.5

性質別歳出予算

義務的経費は、扶助費が民生費における神応保育園の開園などにより、7億9,248万7千円、2.6%の増となったことから、全体として5億717万2千円、1.0%の増となります。

投資的経費は、教育費における赤坂中学校等改築の減などにより、30億3,942万7千円、9.1%の減となります。

その他経費は、総務費における在宅避難支援事業の増などにより、65億225万5千円、8.8%の増となります。

歳出予算の性質別内訳と特徴

歳出経費を経済的機能（性質）によって分類することで、財政の弾力性やどのような手段で行政的を達成しようとしているかが分かります。

- 令和5年度は、子ども医療費助成など扶助費に313億円、関東大震災から100年となることを契機とした防災対策などその他経費に807億円を計上しています。

歳出予算の特徴

- 他団体と比べ義務的経費の割合が低く、裁量的経費（投資的経費やその他経費）が高い構成であるため、社会情勢の変化に合わせた歳出予算を弾力的に調整できます。

●義務的経費

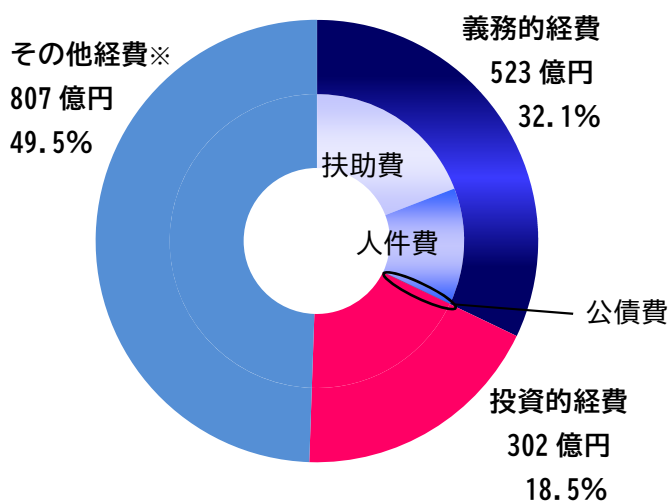
法令の規定やその性質上、任意に削減できない経費で、この割合が高いと財政の弾力性は低いといえます。

- ・人件費：職員の給料などの経費
- ・扶助費：生活保護や各種福祉などの経費
- ・公債費：区債の償還や利払いの経費

●投資的経費

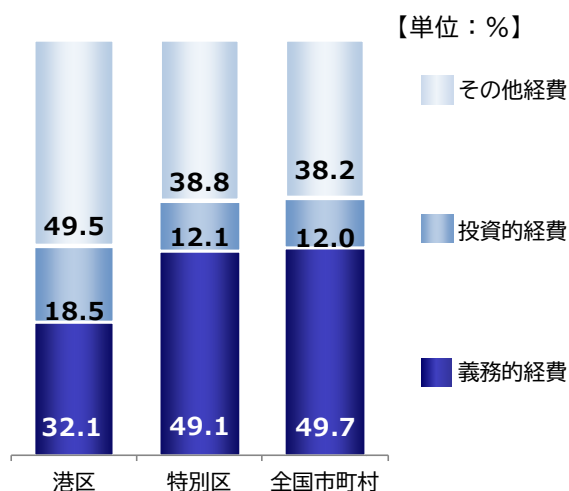
施設の建設など支出効果が長期間にわたり、資本形成につながる経費です。

令和5年度予算の性質別内訳
港区



※ その他経費は、需用費や委託料などの物件費や、施設の維持補修費などです。

他団体との構成比較



※ 港区は令和5年度一般会計当初予算額、特別区は令和4年度普通会計当初予算額、全国市町村は令和3年度普通会計決算額で比較しています。

性質別歳出予算 内訳表

(単位：千円、%)

区 分		令 和 5 年 度		令 和 4 年 度		対 前 年 度 比 較	
		当初予算額	構成比	当初予算額	構成比	増減額	増減率
義 務 的 経 費	人 件 費	20,980,316	12.9	21,177,615	13.3	△ 197,299	△ 0.9
	扶 助 費	31,334,346	19.2	30,541,859	19.2	792,487	2.6
	公 債 費	33,556	0.0	121,572	0.1	△ 88,016	△ 72.4
	小 計	52,348,218	32.1	51,841,046	32.5	507,172	1.0
投 資 的 経 費		30,182,449	18.5	33,221,876	20.9	△ 3,039,427	△ 9.1
	うち単独事業費	23,157,719	14.2	25,712,811	16.1	△ 2,555,092	△ 9.9
そ の 他 経 費		80,739,333	49.5	74,237,078	46.6	6,502,255	8.8
合 計		163,270,000	100.0	159,300,000	100.0	3,970,000	2.5

※単独事業費とは、国からの補助を受けていない建設工事等をいいます。

2 国民健康保険事業会計

国民健康保険事業会計は、国民健康保険事業費納付金などの増により、令和4年度に比べ5億8,894万8千円、2.5%増加し、244億1,198万5千円となります。

(歳入)

(単位：千円、%)

科 目	令 和 5 年 度		令 和 4 年 度		対 前 年 度 比 較	
	当初予算額	構成比	当初予算額	構成比	増 減 額	増減率
国民健康保険料	7,268,224	29.8	6,890,330	28.9	377,894	5.5
一部負担金	4	0.0	4	0.0	0	0.0
使用料及び手数料	6	0.0	6	0.0	0	0.0
国庫支出金	1	0.0	1	0.0	0	0.0
都支出金	13,693,402	56.1	13,928,379	58.5	△ 234,977	△ 1.7
繰入金	2,934,668	12.0	2,688,633	11.3	246,035	9.2
繰越金	500,000	2.0	300,000	1.3	200,000	66.7
諸収入	15,680	0.1	15,684	0.1	△ 4	△ 0.0
合 計	24,411,985	100.0	23,823,037	100.0	588,948	2.5

(歳出)

(単位：千円、%)

科 目	令 和 5 年 度		令 和 4 年 度		対 前 年 度 比 較	
	当初予算額	構成比	当初予算額	構成比	増 減 額	増減率
総務費	544,260	2.2	506,174	2.1	38,086	7.5
保険給付費	13,625,443	55.8	13,669,876	57.4	△ 44,433	△ 0.3
国民健康保険事業費納付金	9,885,770	40.5	9,310,709	39.1	575,061	6.2
共同事業拠出金	1	0.0	2	0.0	△ 1	△ 50.0
保健事業費	181,117	0.7	165,431	0.7	15,686	9.5
諸支出金	75,394	0.3	70,845	0.3	4,549	6.4
予備費	100,000	0.4	100,000	0.4	0	0.0
合 計	24,411,985	100.0	23,823,037	100.0	588,948	2.5

3 後期高齢者医療会計

後期高齢者医療会計は、広域連合負担金などの増により、令和4年度に比べ、3億161万3千円、4.9%増加し、64億6,703万円9千円となります。

(歳入)

(単位：千円、%)

科 目	令 和 5 年 度		令 和 4 年 度		対 前 年 度 比 較	
	当初予算額	構成比	当初予算額	構成比	増 減 額	増減率
後期高齢者医療保険料	4,038,138	62.4	3,837,859	62.2	200,279	5.2
使用料及び手数料	1	0.0	1	0.0	0	0.0
繰 入 金	2,308,470	35.7	2,211,088	35.9	97,382	4.4
繰 越 金	1	0.0	1	0.0	0	0.0
諸 収 入	120,429	1.9	116,477	1.9	3,952	3.4
合 計	6,467,039	100.0	6,165,426	100.0	301,613	4.9

(歳出)

(単位：千円、%)

科 目	令 和 5 年 度		令 和 4 年 度		対 前 年 度 比 較	
	当初予算額	構成比	当初予算額	構成比	増 減 額	増減率
総 務 費	161,937	2.5	153,415	2.5	8,522	5.6
広域連合負担金	6,055,789	93.6	5,764,444	93.5	291,345	5.1
保 険 給 付 費	84,134	1.3	84,166	1.4	△ 32	△ 0.0
保 健 事 業 費	110,279	1.7	108,801	1.8	1,478	1.4
諸 支 出 金	4,900	0.1	4,600	0.1	300	6.5
予 備 費	50,000	0.8	50,000	0.8	0	0.0
合 計	6,467,039	100.0	6,165,426	100.0	301,613	4.9

4 介護保険会計

介護保険会計は保険給付費などの増により、令和4年度に比べ、7億8,636万7千円、4.5%増加し、180億8,089万6千円となります。

(歳 入)

(単位：千円、%)

科 目	令和5年度		令和4年度		対前年度比較	
	当初予算額	構成比	当初予算額	構成比	増減額	増減率
介護保険料	4,113,980	22.8	4,059,021	23.5	54,959	1.4
使用料及び手数料	1	0.0	1	0.0	0	0.0
国庫支出金	3,605,960	19.9	3,438,321	19.9	167,639	4.9
支払基金交付金	4,594,897	25.4	4,408,521	25.5	186,376	4.2
都支出金	2,552,531	14.1	2,448,858	14.2	103,673	4.2
財産収入	1,414	0.0	563	0.0	851	151.2
寄附金	1	0.0	1	0.0	0	0.0
繰入金	3,203,980	17.7	2,931,009	16.9	272,971	9.3
繰越金	8,095	0.0	8,193	0.0	△98	△1.2
諸収入	37	0.0	41	0.0	△4	△9.8
合 計	18,080,896	100.0	17,294,529	100.0	786,367	4.5

(歳 出)

(単位：千円、%)

科 目	令和5年度		令和4年度		対前年度比較	
	当初予算額	構成比	当初予算額	構成比	増減額	増減率
総務費	716,712	4.0	625,543	3.6	91,169	14.6
保険給付費	16,331,416	90.3	15,648,933	90.5	682,483	4.4
地域支援事業費	1,023,259	5.7	1,011,297	5.8	11,962	1.2
基金積立金	1,414	0.0	563	0.0	851	151.2
諸支出金	8,095	0.0	8,193	0.0	△98	△1.2
合 計	18,080,896	100.0	17,294,529	100.0	786,367	4.5

III

新規・臨時・ レベルアップ事業

1 重点施策1

2 重点施策2

3 重点施策3

4 重点施策4

5 重点施策5

6 その他の施策



国際的目標SDGsの達成

区では、予算編成方針に定めた5つの事項を重点施策として、予算編成しました。

重点施策に沿って、新規・臨時・レベルアップ事業を紹介します。

※財源内訳の欄中の「その他財源」は、
分担金及び負担金、使用料及び手数料、
財産収入、寄附金、繰入金、諸収入を
包含した略称として記載しています。

重点施策 1



物価高騰等から区民生活と区内産業を守り、まちのにぎわいを加速する施策

(1) 物価高騰や円安の進行などの激変する社会情勢に的確に対応し、区民の暮らしや区内産業を守る取組

区分	事業名 [所管課] (款)	予算額 (千円)	財源内訳 (千円)	事業内容
新規	中小企業人材確保支援事業 [産業振興課] (産業経済費)	203,503	一般財源 203,503	物価高騰等により厳しい経営状況が続く中小企業者の積極的な事業活動を支援するため、人材紹介会社の手数料など新たに人材を確保するために要する経費の一部を補助します。
臨時・継続	公衆浴場緊急経営助成 [保健福祉課] (民生費)	3,480	一般財源 3,480	原油価格の高騰等の影響を受けている民間公衆浴場の安定した経営を支援するため、電気料金及びガス料金の一部を助成します。
	販路拡大支援 [産業振興課] (産業経済費)	156,312	一般財源 156,312	物価高騰等により厳しい経営状況が続く中小企業者の積極的な事業活動を支援するため、広告宣伝に要する経費の一部を補助します。
	創業再チャレンジ支援事業 [産業振興課] (産業経済費)	1,200	その他財源 100 一般財源 1,100	新型コロナウイルス感染症の感染拡大による影響を受け倒産又は廃業した後に区内で創業した事業者を対象として、店舗等に係る賃料の一部を補助します。
	融資事業 [産業振興課] (産業経済費)	1,399,777	その他財源 427,478 一般財源 972,299	新型コロナウイルス感染症の感染拡大により事業への影響を受けている中小企業者を支援するため、融資あっせん手続や国が実施する各種認定手続を行う相談員を配置するとともに、資金繰りに関する問合せに対応するコールセンターを設置します。
	インボイス制度対応支援事業 [産業振興課] (産業経済費)	1,672	一般財源 1,672	インボイス制度の開始に対応する中小企業者を支援するため、インボイス制度にかかる無料相談ブースを設置します。
	小学校給食安定供給緊急対策事業 [学務課] (教育費)	47,343	一般財源 47,343	引き続き食材費高騰の影響を保護者に負担させることなく学校給食を安定的に供給するため、精米等の購入に係る経費の一部を支援します。
	中学校給食安定供給緊急対策事業 [学務課] (教育費)	12,114	一般財源 12,114	引き続き食材費高騰の影響を保護者に負担させることなく学校給食を安定的に供給するため、精米等の購入に係る経費の一部を支援します。

区分	事業名 [所管課] (款)	予算額 (千円)	財源内訳 (千円)	事業内容
レベルアップ	中小企業DX促進支援事業 [産業振興課] (産業経済費)	52,500	都支出金 15,000 一般財源 37,500	インボイス制度や改正電子帳簿保存法に対応する中小企業者を支援するため、経理システムなどのソフトウェアの新規導入費等の補助上限額及び補助率を引き上げます。 <拡充内容> ・補助上限額 30万円⇒40万円 ・補助率 2/3⇒3/4
	SDGs経営巡回相談<<産業振興センター管理運営>> [産業振興課] (産業経済費)	2,585	一般財源 2,585	SDGs経営の普及啓発及びSDGs経営に取り組む中小企業者の支援のため、中小企業診断士による巡回型のSDGs経営相談を実施します。

(2) 電力需給ひっ迫に対する節電対策や、省エネ・創エネ、建築物のZEB化の推進など、温室効果ガス排出実質ゼロを実現する取組

区分	事業名 [所管課] (款)	予算額 (千円)	財源内訳 (千円)	事業内容
新規	区内事業者の脱炭素加速化事業 [地球温暖化対策担当] (環境清掃費)	22,010	その他財源 100 一般財源 21,910	区内事業者の脱炭素に向けた取組を推進するため、再生可能エネルギーの切替、区の助成事業や制度の利用に関する助言や相談を行うアドバイザーを派遣します。
臨時・新規	起震車の電動化 [防災課] (総務費)	64,971	一般財源 64,971	ゼロカーボンシティ実現のため、購入から20年が経過する起震車の買換えに伴い、EVトラック仕様の起震車を導入します。
	区有施設のエネルギー自給率向上推進 [地球温暖化対策担当] (環境清掃費)	57,750	その他財源 28,875 一般財源 28,875	区有施設のエネルギー自給率を高めるため、太陽光発電設備や蓄電池等の設置に向けた調査を実施します。
	南麻布いきいきプラザ大規模改修 [麻布管理課] (民生費)	4,840	一般財源 4,840	実現可能な一次エネルギー消費量削減率の目標値を定めるため、ZEB※に関する基礎調査を行います。 ※ZEB…快適な室内環境を実現しながら、建物で消費する年間の一次エネルギーの収支をゼロにすることを旨とした建物を指します。
	シティハイツ白金大規模改修 [住宅課] (土木費)	4,785	その他財源 4,785	実現可能な一次エネルギー消費量削減率の目標値を定めるため、ZEH※に関する基礎調査を行います。 ※ZEH…外皮の断熱性能等を大幅に向上させるとともに、高効率な設備システムの導入により、室内環境の質を維持しつつ大幅な省エネルギーを実現した上で、再生可能エネルギー等を導入することにより、年間の一次エネルギー消費量の収支をゼロとすることを旨とした住宅を指します。

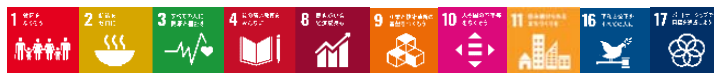
区分	事業名 [所管課] (款)	予算額 (千円)	財源内訳 (千円)	事業内容
臨時・継続	赤坂地区総合支所等 改修 [赤坂管理課] (総務費)	119,900	一般財源 119,900	赤坂コミュニティぷらざのZEB化を含めた施設の大規模改修工事の実施設計を実施します。
	庁有車の電動車導入 推進 [地球温暖化対策担当] (環境清掃費)	2,640	その他財源 180 一般財源 2,460	ゼロカーボンシティ実現のため、令和4年度から令和6年度にかけて電動化が可能な全ての庁有車を、ZEV※を中心とした電動車に転換します。 ※ZEV…走行時にCO ₂ 等を排出しない電気自動車(EV)、プラグインハイブリット車(PHV)、燃料電池自動車(FCV)を指します。
	「MINATO再エネ100」再エネ電力導入サポート事業 [地球温暖化対策担当] (環境清掃費)	2,400	一般財源 2,400	温室効果ガスの排出量の削減を図り、低炭素化社会構築に向けた環境にやさしいまちに寄与することを目的に、使用電力を再生可能エネルギー由来の電力に切り替えた区民や事業者に区内共通商品券を交付します。
	シティハイツ車町 建替 [住宅課] (土木費)	13,629	その他財源 13,629	ZEH基準の省エネルギー性能を確保するため、ZEH設計を実施します。
レベルアップ	みなと環境にやさしい事業者会議 [地球温暖化対策担当] (環境清掃費)	7,032	その他財源 22 一般財源 7,010	区内の温室効果ガスの排出量削減のため、みなと環境にやさしい事業者会議の事業者の環境活動を広く周知することで会員間の情報共有や連携を強化し、会員事業者の取組を推進します。

(3) インバウンドの回復に向けた観光産業の支援や文化芸術の振興、商店街振興や町会等の活動支援など、まちのにぎわいを加速するための取組

区分	事業名 [所管課] (款)	予算額 (千円)	財源内訳 (千円)	事業内容
新規	魅力発信商店街PR 動画事業 [産業振興課] (産業経済費)	1,253	一般財源 1,253	区内商店街の魅力を発信するため、商店街を題材としたPR動画作成のコンテンツを実施します。
臨時・新規	デザインマンホール 蓋の製作・活用事業 [産業振興課] (産業経済費)	10,928	都支出金 7,274 一般財源 3,654	区の魅力を高め、区内への観光を推進するため、港区にゆかりのあるコンテンツをデザインしたマンホール蓋を設置します。
	港区にゆかりのある 歴史上の人物を活用 した観光振興事業 [産業振興課] (産業経済費)	7,097	その他財源 100 一般財源 6,997	徳川家康を題材とした大河ドラマの放送や勝海舟の生誕200年などを契機として、区内の歴史的観光資源の魅力を発信するため、近隣区と連携して徳川家康と勝海舟にちなんだデジタルクイズラリーを実施します。

区分	事業名 [所管課] (款)	予算額 (千円)	財源内訳 (千円)	事業内容
臨時・継続	区内共通商品券発行支援 [産業振興課] (産業経済費)	321,830	その他財源 30,000 一般財源 291,830	区内商店街における消費喚起と区民生活を支援するため、プレミアム付き区内共通商品券（発行総額10億円×1回）の発行に係る経費を補助します。 <発行金額及びプレミアム割合> ・紙商品券 4億円（20%） ・電子商品券 6億円（20%）
レベルアップ	ミナコレ（MINA TO COLLECTION） [地域振興課] (総務費)	7,856	その他財源 7,856	区民が、区内の豊かな文化資源に身近に触れ、同時に区の国際色豊かな特徴を体験できる機会を創出するため、参加者特典を区内大使館の訪問としたスタンプラリーを実施します。
	にぎわい商店街事業 [産業振興課] (産業経済費)	219,011	都支出金 108,208 一般財源 110,803	区内商店街の活性化を支援し、魅力ある商店街の増加につなげていくため、商店街振興組合等が行うイベントに対する補助の補助上限額及び補助率を引き上げます。 <拡充内容> ・補助上限額 600万円⇒825万円 ・補助率 2/3⇒11/12

重点施策2



コロナの経験を踏まえた区民の健康づくりやいきいきとした自分らしい暮らしを実現する施策

(1) 地域医療体制の強化による感染症対策、各予防接種の促進、健診・がん検診の受診率向上など、区民の健康を守るための取組

区分	事業名 [所管課] (款)	予算額 (千円)	財源内訳 (千円)	事業内容
新規	AED設置拡大事業 [生活衛生課] (衛生費)	7,247	都支出金 3,624 一般財源 3,623	区民のAEDへの関心を高め、いつでも誰でも使用できる環境を整備するため、24時間使用可能なAEDの設置が少ない地域等に新たにAEDを設置するとともに、講習会を開催するなど活用を支援します。
臨時・継続	新型コロナウイルス感染症対策在宅要介護者緊急一時支援事業 [高齢者支援課] (民生費)	9,552	都支出金 9,552	在宅で高齢者を介護している家族が新型コロナウイルス感染症に感染し、濃厚接触者となった要介護者が自宅にとり残されてしまう場合やひとり暮らしの要介護者が濃厚接触者となった場合等に、在宅でのホームヘルプサービスや施設入所などの生活に必要な支援を実施します。
	新型コロナウイルスワクチン接種移動支援事業 [介護保険課] (民生費)	2,285	国庫支出金 2,285	一人で公共交通機関を利用して移動することが困難な高齢者、障害者等にワクチン接種場所までのタクシー利用助成や介助者の付添支援を実施します。
	高齢者施設等におけるPCR検査支援事業 [介護保険課] (民生費)	37,300	一般財源 37,300	新型コロナウイルス感染症の重症化リスクが高い高齢者や障害者等が利用する高齢者施設等を対象にPCR検査費用を助成します。 ・助成率 10/10 (上限2万円/件)
	新型コロナウイルス感染症対策障害者の居所提供事業 [障害者福祉課] (民生費)	1,980	都支出金 1,980	養育者が新型コロナウイルス感染症に感染したことにより、障害者を一時的に養育することが困難になった場合に、当該障害者を障害保健福祉センターにおいて受け入れます。
	新型コロナウイルス感染症対策子どもの居所提供事業 [子ども家庭課] (民生費)	3,788	都支出金 3,788	保護者等が新型コロナウイルス感染症に感染し、児童を一時的に養育することが困難になった場合に、当該児童を区内のホテルにおいて受け入れ、専門の保育事業者が客室に24時間滞在し養育します。
	診療所等オンライン資格確認システム導入支援事業 [保健予防課] (衛生費)	124,021	一般財源 124,021	地域医療を支える診療所等におけるDXを通じたサービスの効率化及び質の向上を促進するため、オンライン資格確認(マイナンバーカードの保険証利用)システムの導入費用を助成します。

区分	事業名 [所管課] (款)	予算額 (千円)	財源内訳 (千円)	事業内容
臨時・継続	感染症検査及び患者搬送 [保健予防課] (衛生費)	58,814	国庫支出金 28,942 一般財源 29,872	感染症法に基づき、新型コロナウイルス感染症の患者搬送等を実施します。
	感染症入院医療費公費負担 [保健予防課] (衛生費)	210,933	国庫支出金 158,143 一般財源 52,790	感染症法に基づき、新型コロナウイルス感染症患者の入院医療費（自己負担分）を公費負担します。
	自宅療養支援事業 [保健予防課] (衛生費)	6,309	一般財源 6,309	自宅療養者向けの療養を支援するため、酸素濃縮器、調剤済み薬剤の配送等を実施します。
	新型コロナウイルス感染症等対策体制整備 [保健予防課] (衛生費)	52,813	一般財源 52,813	保健所のワークスタイル改革を推進するとともに、新型コロナウイルス感染症等に迅速に対応できる執務環境を整備するため、保健予防課のレイアウト変更を実施します。
	新型コロナウイルスワクチン接種 [新型コロナウイルスワクチン接種担当] (衛生費)	133,158	国庫支出金 133,158	新型コロナウイルス感染症の感染拡大防止や感染者の重症化予防を図るため、新型コロナウイルスワクチン接種を実施します。
レベルアップ	H I V・性感染症予防事業 [保健予防課] (衛生費)	19,193	国庫支出金 8,502 一般財源 10,691	H I Vや梅毒の感染を早期に発見し、早期治療や感染拡大の防止につなげるため、みなと保健所における検査から結果判定までの期間を現在の2週間から即日短縮します。
	自殺対策推進事業 [健康推進課] (衛生費)	14,374	都支出金 9,233 一般財源 5,141	区の自殺対策を充実し、悩みを抱える人がいつでも相談でき、適切な支援を迅速に受けられるようにするため、相談先が少なくなる夜間帯に年末年始を除き毎日電話相談を実施します。
	肺がん検診 [健康推進課] (衛生費)	228,791	都支出金 879 一般財源 227,912	肺がん検診の診断精度向上のため、胸部エックス線画像の二重読影の際にA I画像読影システムを導入します。

(2) 運動する機会の充実、介護予防・フレイル予防など、誰もがいきいきと暮らし続けるための取組

区分	事業名 [所管課] (款)	予算額 (千円)	財源内訳 (千円)	事業内容
新規	気軽に取り組む介護予防事業 [高齢者支援課] (民生費)	7,874	都支出金 7,874	いきいきプラザ等の施設に通うことなく、気軽に楽しみながら介護予防に取り組める専用のアプリを導入します。

区分	事業名 [所管課] (款)	予算額 (千円)	財源内訳 (千円)	事業内容
新規	高齢者の保健事業と 介護予防の一体的実 施(ポピュレーション アプローチ) [高齢者支援課] (民生費)	642	その他財源 500 一般財源 142	高齢者が住み慣れた地域で安心して暮らすことができるよう支援するため、低栄養及び生活習慣病等の予防・改善に関する普及啓発事業を実施します。
	高齢者の保健事業と 介護予防の一体的実 施(ハイリスクアプ プローチ) [国保年金課] (民生費)	19,031	その他財源 19,031	高齢者が住み慣れた地域で安心して暮らすことができるよう支援するため、低栄養及び生活習慣病等のリスクが高いと認められる後期高齢者等に対して、医療専門職が保健指導を実施し、生活改善に繋がります。
	新たなスポーツの 体験 [生涯学習スポーツ振興課] (教育費)	1,000	一般財源 1,000	高齢者のスポーツ活動の場を創出するとともに、フレイル予防につなげるため、VRやARなどの最先端技術によるeスポーツを体験する事業を実施します。
臨時・新規	高齢者福祉施設送迎 バス等安全対策支援 事業(特別養護老人 ホーム維持管理、高 齢者在宅サービスセ ンター維持管理) [高齢者支援課] (民生費)	26,000	一般財源 26,000	特別養護老人ホーム及び高齢者在宅サービスセンターの送迎バス等における利用者の安全安心を確保するため、置き去り事故防止等に向け、安全装置を設置します。
	通所介護事業所等送 迎バス等安全対策支 援事業 [介護保険課] (民生費)	86,000	一般財源 86,000	通所介護事業所等の送迎バス等における利用者の安全安心を確保するため、置き去り事故防止等に向け、安全装置の設置等に係る経費を補助します。 ・助成率 10/10(上限100万円/台)
	ひきこもり支援事業 [生活福祉調整課] (民生費)	34,623	国庫支出金 25,967 一般財源 8,656	ひきこもり支援に向けて、区民ニーズを把握するための調査や、具体的取組に向けた検討を行います。
	ラグビーワールド カップ2023気運醸成 事業 [生涯学習スポーツ振興課] (教育費)	38,076	一般財源 38,076	ラグビーワールドカップ2023の気運醸成とラグビーを通じたスポーツ振興を図るため、ラグビー体験教室及びパブリックビューイングを実施します。
臨時・継続	麻布いきいきプラザ 等改築 [麻布管理課] (民生費)	666,671	一般財源 666,671	麻布いきいきプラザ及び清掃作業連絡所の改築工事を実施します。 <開設予定> ・令和6年4月

区分	事業名 [所管課] (款)	予算額 (千円)	財源内訳 (千円)	事業内容
臨時・継続	南青山一丁目福祉施設整備 [保健福祉課] (民生費)	402,151	都支出金 267,860 その他財源 93,957 一般財源 40,334	南青山一丁目用地に整備する高齢者福祉施設の整備費用を補助します。 <整備施設> ・地域密着型特別養護老人ホーム ・認知症高齢者グループホーム <開設予定> ・令和6年12月
	(仮称)南青山二丁目公共施設整備 [保健福祉課] (民生費)	733,800	一般財源 733,800	(仮称)南青山二丁目公共施設の整備に向けた工事等を実施します。 <整備施設> ・知的障害者グループホーム ・精神障害者グループホーム ・小規模多機能型居宅介護施設 ・訪問看護事業所 ・区民協働スペース ・防災備蓄倉庫 <開設予定> ・令和7年4月
レベルアップ	高齢者民間賃貸住宅入居支援事業 [高齢者支援課] (民生費)	1,475	その他財源 263 一般財源 1,212	高齢者の良好な居住環境を確保するため、初回債務保証委託料の助成対象を拡大するとともに、入居費用の一部助成に関する要件を緩和します。
	介護サービス事業者振興事業 [介護保険課] (民生費)	12,459	都支出金 6,510 一般財源 5,949	介護人材の確保やその後の育成を強化するため、「介護のしごと面接・相談会」の規模を拡大するとともに、介護サービス事業者向け研修の内容を充実します。
	介護ロボット等導入支援事業 [介護保険課] (民生費)	99,082	その他財源 100 一般財源 98,982	介護職員の負担軽減、業務の効率化及び職場環境の改善を図るため、介護ロボット及びICT機器の導入促進に向け、相談窓口の設置や導入費補助の対象を区内全介護サービス事業所に拡大します。 ・助成率 10/10 (上限400万円/事業所)
	学校プール開放事業 [生涯学習スポーツ振興課] (教育費)	100,647	その他財源 14,945 一般財源 85,702	小・中学生のスポーツ活動の機会を創出し、健康づくりを促進するため、夏休み期間中に短期集中型の水泳教室を実施します。

(3) 障害者(児)の日中居場所づくりの促進や障害者就労機会の創出など、誰もが自分らしく自立した生活を送るための取組

区分	事業名 [所管課] (款)	予算額 (千円)	財源内訳 (千円)	事業内容
新規	障害者福祉避難所運営事業 [障害者福祉課] (民生費)	2,054	その他財源 2,054	災害時における障害者の身体・生命の安全を確保するため、専門的なアドバイスを活用して福祉避難所の開設・運営等に係るマニュアルを更新します。

区分	事業名 [所管課] (款)	予算額 (千円)	財源内訳 (千円)	事業内容
新規	視覚障害者の遠隔 サポート事業 [障害者福祉課] (民生費)	2,970	その他財源 2,970	視覚障害者の日常生活における情報を保障するため、スマートフォンを活用した遠隔サポートを行います。
臨時・新規	障害福祉サービス事業所等送迎バス等安全対策支援事業 [障害者福祉課] (民生費)	49,000	その他財源 36,000 一般財源 13,000	障害福祉サービス事業所の送迎バス等における利用者の安全安心を確保するため、置き去り事故防止等に向け、安全装置の設置等に係る経費を補助します。 ・助成率 10/10 (上限100万円/台)
	障害福祉サービス事業所等送迎バス等安全対策支援事業(障害保健福祉センター維持管理、児童発達支援センター管理運営) [障害者福祉課] (民生費)	22,000	都支出金 14,000 一般財源 8,000	障害保健福祉センター及び児童発達支援センターの送迎バス等における利用者の安全安心を確保するため、置き去り事故防止等に向け、安全装置を設置します。
レベルアップ	手話通訳提供等事業 [障害者福祉課] (民生費)	51,956	国庫支出金 25,978 都支出金 13,279 その他特財 12,699	手話通訳を必要とする障害者への情報保障を拡充するため、区が作成する動画への手話ワイプ表示の徹底、手話通訳者派遣時の遠隔手話の導入等を実施します。
	障害者サービス提供事業者育成事業 [障害者福祉課] (民生費)	435	都支出金 217 その他特財 218	同行援護や行動援護などの支援が必要な障害者が円滑に支援を受けられるよう、サービス提供事業者の支援者養成に係る研修費用の助成対象を同行援護・行動援護提供事業者に加えて、移動支援事業者にも拡大します。
	障害者(児)日中一時支援事業 [障害者福祉課] (民生費)	23,484	国庫支出金 11,742 都支出金 5,871 その他財源 5,871	障害者(児)の保護者等の就労支援を図るとともに、障害児の放課後等の居場所支援を充実するため、障害者(児)が安心して充実した活動を行える居場所の提供事業者や利用定員を拡充します。
	障害児通所支援事業所運営支援 [障害者福祉課] (民生費)	54,028	一般財源 54,028	障害児に必要な訓練や支援を行う障害児通所支援事業所の安定的な事業継続を支援するため、事業所の送迎関係費用、延長療育費用及び重度障害児療育費用の一部を助成します。 ・補助対象施設 17施設

区分	事業名 [所管課] (款)	予算額 (千円)	財源内訳 (千円)	事業内容
レベルアップ	新たな障害者就労の創出 [障害者福祉課] (民生費)	11,464	国庫支出金 2,400 都支出金 1,200 その他財源 7,864	これまで意欲があっても障害特性により就労に結びつかなかった障害者の就労機会を新たに創出するため、区有施設の喫茶店など分身ロボットを活用した就労場所を拡大します。
	障害者住宅管理運営 [障害者福祉課] (民生費)	38,855	その他財源 7,212 一般財源 31,643	日常的に車椅子を利用する障害者の住まいの場を確保し、誰もが安心して暮らし続けることができる環境を整備するため、車椅子住宅1戸を整備します。
	障害者支援ホーム管理運営 [障害者福祉課] (民生費)	179,765	その他財源 225 一般財源 179,540	入所者に対する支援を充実するため、職員研修を強化するほか、カメラ等のICT機器の運用や入所者が使用する車椅子の追加など環境整備を図るとともに、置き去り事故防止対策として送迎バス等に安全装置を設置し、施設の運営体制を強化します。

重点施策3



区民が安全で快適に住み続けられるまちを実現する施策

(1) 地域主体のまちづくりの推進や交通環境の整備など、快適で生活しやすいまちを実現する取組

区分	事業名 〔所管課〕 (款)	予算額 (千円)	財源内訳 (千円)	事業内容
新規	分譲マンション管理 適正化支援 〔住宅課〕 (土木費)	6,649	国庫支出金 2,991 その他財源 3,658	マンション管理組合が自ら適正な管理に取り組める体制づくりを支援するため、管理アドバイザー（マンション管理士）を派遣するとともに、分譲マンション管理マニュアルを作成し、周知を行います。
臨時・新規	赤坂地区のまちづくり 〔都市計画課〕 (土木費)	9,343	一般財源 9,343	赤坂地区の地域特性に応じたまちづくりを誘導するため、(仮称)赤坂北部地区まちづくりガイドライン策定に向けた基礎調査等を行います。
	港区エリアマネジメントガイドライン策定 〔都市計画課〕 (土木費)	10,384	一般財源 10,384	地域の魅力・価値を向上させるエリアマネジメント活動を推進するため、港区エリアマネジメントガイドラインを策定します。
臨時・継続	市街地再開発事業 支援 〔開発指導課〕 (土木費)	2,801,480	国庫支出金 2,632,740 都支出金 42,240 一般財源 126,500	安全で快適な街づくりを推進するため、市街地再開発事業を支援します。 ＜令和5年度再開発事業実施地区＞ ・三田三・四丁目地区 ・浜松町二丁目地区 ・虎ノ門一・二丁目地区
	連続立体交差事業 〔開発指導課〕 (土木費)	1,358,223	都支出金 339,623 一般財源 1,018,600	品川駅周辺のバリアフリー化や東西地域の連絡性を強化するため、京浜急行本線の連続立体交差事業を実施します。
	鉄道駅総合改善事業 〔開発指導課〕 (土木費)	42,000	都支出金 10,500 一般財源 31,500	駅舎改善による自由通路の混雑緩和や、ホームの2面4線化による駅機能の強化等を図るため、京急品川駅の鉄道駅総合改善事業を実施します。
	都市計画道路整備 〔土木課〕 (土木費)	1,680,638	国庫支出金 379,550 都支出金 306,171 その他財源 994,917	安全で快適な歩行空間の確保や防災機能の向上を図るため、都市計画道路を整備します。
	都市計画公園整備 〔土木課〕 (土木費)	83,564	都支出金 20,947 その他財源 62,617	公園利用者の利便性や防災活動拠点の機能を向上させるため、都市計画公園三田台公園を整備します。

(2) まちの環境美化や緑化推進、快適な公衆トイレの整備など、清潔できれいなまちを実現する取組

区分	事業名 〔所管課〕 (款)	予算額 (千円)	財源内訳 (千円)	事業内容
新規	清潔なまちの実現に向けた活動推進事業 〔環境課〕 (環境清掃費)	6,580	その他財源 3,290 一般財源 3,290	清潔できれいなまちを実現するため、民有地への不法投棄物を土地管理者の同意のもとに回収します。
臨時・新規	芝地区児童遊園整備 〔芝まちづくり課〕 (土木費)	13,302	その他財源 13,302	誰もが安全で快適に児童遊園を利用できるようにするため、芝五丁目児童遊園の再整備に向けた測量及び設計を行います。
	芝地区快適な児童遊園トイレの整備 〔芝まちづくり課〕 (土木費)	1,717	その他財源 1,717	誰もが安全で快適に利用できるトイレを提供するため、芝新堀町児童遊園トイレの建替えに向けた設計を行います。
	麻布地区児童遊園整備 〔麻布まちづくり課〕 (土木費)	38,590	その他財源 38,590	誰もが安全で快適に児童遊園を利用できるようにするため、西麻布二丁目児童遊園の再整備に向けた測量及び設計並びに六本木三丁目児童遊園の再整備を行います。
臨時・継続	外来種駆除及び生物現況調査(生物多様性推進事業) 〔環境課〕 (環境清掃費)	2,893	一般財源 2,893	有栖川宮記念公園における池の外来種駆除の成果をモニタリングするため、生物現況調査を実施します。
	屋外密閉型喫煙場所等整備 〔環境課〕 (環境清掃費)	125,162	一般財源 125,162	受動喫煙防止対策を一層推進するため、より分煙効果が高い屋外密閉型喫煙場所や屋内喫煙場所を整備します。
	芝地区公園整備 〔芝まちづくり課〕 (土木費)	94,591	その他財源 94,591	芝公園管理事務所の機能を拡充するため、管理事務所の新設工事を行います。
	六本木三丁目地区公衆便所等整備 〔麻布まちづくり課〕 (土木費)	67,910	その他財源 67,910	六本木地区の魅力を高めるため、六本木三丁目公衆便所及び周辺区道の再整備を行います。
	麻布地区快適な公園トイレの整備 〔麻布まちづくり課〕 (土木費)	89,877	その他財源 89,877	誰もが安全で快適に利用できるトイレを提供するため、有栖川宮記念公園トイレの建替工事を行います。
	清潔で魅力的なまちづくりの推進 〔土木課〕 (土木費)	27,680	一般財源 27,680	誰もが安全で快適に利用でき、まちのシンボルとなる公衆便所を提供するため、新芝橋際公衆便所の建替えに向けた設計を行います。

区分	事業名 [所管課] (款)	予算額 (千円)	財源内訳 (千円)	事業内容
レベルアップ	各地区保護樹木・樹林助成 [各地区まちづくり課] (環境清掃費)	7,686	一般財源 7,686	区の緑を保全し、良好な環境と景観を後世に引き継ぐため、保護樹木・樹林に対する補助制度を拡充します。
	緑化助成 [環境課] (環境清掃費)	3,075	一般財源 3,075	区内の緑被率向上のため、民間建築物の屋上及び壁面への新たな緑化に対する経費の助成額を拡充します。
	大規模事業所ごみ排出指導 [みなとリサイクル清掃事務所] (環境清掃費)	15,918	その他財源 7,609 一般財源 8,309	事業系ごみの発生抑制のため、廃棄物管理責任者向けに基本的知識を習得してもらうために実施する講習会をオンライン化するとともに、ごみ減量アドバイザーを同行した立入検査を実施します。
	赤坂地区放置自転車対策 [赤坂まちづくり課] (土木費)	45,502	その他財源 45,502	赤坂駅周辺の放置自転車対策のため、新たに放置禁止区域を設定します。
	運河の魅力向上事業 [芝浦港南まちづくり課] (土木費)	207,999	その他財源 207,999	貴重な地域資源である水辺空間の魅力を上向きせるとともに、地域コミュニティや観光・産業の活性化を図るため、港栄橋のライトアップ工事を実施します。

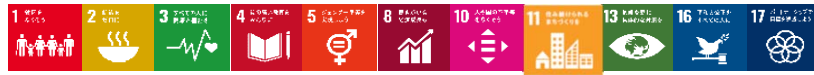
(3) 帰宅困難者対策や高層住宅の防災対策強化など、災害に強い安全なまちを実現する取組

区分	事業名 [所管課] (款)	予算額 (千円)	財源内訳 (千円)	事業内容
臨時・新規	関東大震災100年各地区防災力向上事業(各地区地域防災力向上、各地区総合防災訓練、高輪地区たかなわ防災コミュニティ向上プロジェクト) [各地区協働推進課] (総務費)	83,227	一般財源 83,227	令和5年9月1日に、関東大震災(1923年9月1日)発生から100年の節目となることから、広く防災意識を高めるとともに、区の防災力を強化するため、地区ごとの防災マップの各戸配付、防災協議会への支援の強化、防災訓練の充実等を実施します。
	(仮称)災害時受援計画策定 [防災課] (総務費)	14,596	一般財源 14,596	首都直下地震等の災害発生時に国・東京都・他自治体から物資や人的支援を円滑に受けられるよう、受援計画及び地域内輸送マニュアルを作成します。
	災害時における広域的な情報収集手段に関する調査(災害対策本部) [防災課] (総務費)	5,500	一般財源 5,500	災害時における帰宅困難者の発生状況や道路、建物などの被災状況等を迅速かつ効率的に把握できるよう、広域的な情報収集手段の検討のための調査を実施します。

区分	事業名 [所管課] (款)	予算額 (千円)	財源内訳 (千円)	事業内容
臨時・新規	関東大震災100年 防災啓発事業 [防災課] (総務費)	30,118	一般財源 30,118	令和5年9月1日に、関東大震災(1923年9月1日)発生から100年の節目となることから、広く区民に災害への備えを周知する事業を実施します。
	在宅避難支援事業 [防災課] (総務費)	867,565	その他財源 100 一般財源 867,465	震災時における在宅避難を推奨、促進するため、全区民へ携帯トイレを配布します。
臨時・継続	地域災害情報システム等構築 [防災課] (総務費)	272,654	一般財源 272,654	集中豪雨等の災害発生時の区民の避難行動を支援するため、ICTを活用した気象観測情報の収集・分析と区民への各情報発信連携機能を有するシステムを導入します。
	移動系無線更新 [防災課] (総務費)	472,987	一般財源 472,987	災害時の通信機能を確実なものとし、区民の適切な災害応急対策を行うため、導入から11年経過した移動系無線を更新します。
レベルアップ	消防団支援 [防災課] (総務費)	39,964	都支出金 73 一般財源 39,891	災害時に地域の防災リーダーとして初期消火や人命救助に当たる消防団の訓練や活動を支援するため、ポータブル蓄電池等の装備品の助成や入団促進のための映像作成と周知・啓発を行います。
	帰宅困難者対策 [防災課] (総務費)	75,436	国庫支出金 5,000 一般財源 70,436	東京都の首都直下地震等による被害想定の見直しを踏まえ、広域的な帰宅困難者対策を充実するため、VRを活用した駅周辺滞留者対策協議会本部の開設支援や、バナー広告による平時からの周知啓発などを実施するとともに、民間一時滞在施設事業者の帰宅困難者用物資の購入費を補助します。
	港区防災ラジオ [防災課] (総務費)	11,527	その他財源 376 一般財源 11,151	古川流域地区の区民の安全安心を確保するため、港区防災ラジオにより古川の水位情報を発信します。
	共同住宅の震災対策 [防災課] (総務費)	77,547	その他財源 100 一般財源 77,447	震災時における共同住宅居住者の安全の確保及び家庭における備蓄食・災害食に対する意識の向上のため、共同住宅居住者に対して、かんたん調理の実習と「備蓄食」についての講義を実施します。
	総合防災訓練 [防災課] (総務費)	5,882	一般財源 5,882	災害対策本部の円滑な設置と初動対応のため、災害対策住宅居住職員及び区内居住職員に向けて、災害時の情報判断及び初期対応力の強化をテーマとした研修を実施します。

区分	事業名 [所管課] (款)	予算額 (千円)	財源内訳 (千円)	事業内容
レベルアップ	人材育成 [人事課] (総務費)	28,358	国庫支出金 1,722 都支出金 75 一般財源 26,561	危機に対する対応力を一層向上させるため、多様化・複合化する自然災害や社会リスクに対して、その発生時において迅速かつ適切に行動でき、組織を主導できる人材を育成します。
	防災・震災復興まちづくりの推進 [都市計画課] (土木費)	39,599	一般財源 39,599	災害に強い街づくりの実現のため、港区防災街づくり整備指針を策定し、ホームページで利用者が任意に指定した地点の全ハザード情報を一括して閲覧可能にするとともに、3D都市モデルを活用したハザード情報を立体的映像として可視化します。
	建築物耐震改修等促進 [建築課] (土木費)	1,034,426	国庫支出金 512,371 都支出金 252,614 その他財源 200 一般財源 269,241	災害時の安全を確保するため、旧耐震基準の住宅や一般緊急輸送道路沿道建築物の耐震改修工事費用の助成上限額を引き上げます。 <旧耐震住宅の耐震改修工事> ・木造住宅 助成率 2/3 (上限400万円) ・非木造住宅 助成率 2/3 (上限600万円) <分譲マンション> ・耐震補強設計 助成率 2/3 (上限500万円) <一般緊急輸送道路沿道建築物> ・耐震補強設計 助成率 2/3 (上限500万円) ・耐震改修工事 助成率 2/3 (上限7,000万円)
	がけ・擁壁改修助成 [建築課] (土木費)	200,640	一般財源 200,640	土砂災害を防止するため、安全な擁壁に築造替える工事費用の助成上限額及び助成率を引き上げます。 <土砂災害警戒区域等外のがけ・擁壁> 助成率 2/3 (上限1,200万円) <土砂災害警戒区域等のがけ・擁壁> 助成率 2/3 (上限5,000万円)
	エレベーター安全装置等設置助成 [建築課] (土木費)	115,000	国庫支出金 21,907 その他財源 93,093	戸開走行の防止や地震時の安全を確保するため、エレベーター安全装置等設置助成費用の対象を全ての建築物に拡大するとともに、地震時管制運転装置設置費用の助成上限額及び助成率を引き上げます。 <マンション及び病院、高齢者施設等> ・戸開走行保護装置 助成率 10/10 (上限300万円) ・地震時管制運転装置及び耐震対策 助成率 2/3 (上限額なし) <上記以外の建築物> ・戸開走行保護装置 助成率 10/10 (上限100万円) ・地震時管制運転装置及び耐震対策 助成率 1/2 (上限額なし)

重点施策4



区民が安心して子どもを産み育て、子どもが健やかに過ごせるまちを実現する施策

(1) 産前産後の支援、在宅子育て家庭への支援、多子世帯支援など、誰もが安心して子どもを産み育てられる環境を整える取組

区分	事業名 [所管課] (款)	予算額 (千円)	財源内訳 (千円)	事業内容
新規	多子世帯移動支援事業 [子ども家庭課] (民生費)	87,614	その他財源 65,710 一般財源 21,904	多子世帯の移動を支援するため、2人以上の未就学児のいる世帯へ、1世帯当たり24,000円分のタクシー利用券を配付します。
	バースデーサポート事業 [子ども家庭課] (民生費)	40,412	都支出金 40,412	子育て家庭を支援するため、2歳を迎える子どもがいる世帯にバースデーギフト券(1人目1万円分、2人目2万円分、3人目以降3万円分)を支給します。
	ベビーシッター利用支援事業 [子ども家庭支援センター] (民生費)	94,993	都支出金 85,625 一般財源 9,368	子育て家庭を支援するため、一時的に保育が必要となった保護者が、ベビーシッターを利用する場合の利用料を助成します。 ・助成率 10/10 (7時～22時 上限2,500円/時間、 22時～翌日7時 上限3,500円/時間)
	出産・子育て応援事業 [健康推進課] (衛生費)	363,542	都支出金 363,542	妊婦・子育て世帯が安心して出産・子育てできるように支援するため、妊娠時及び出産時に各5万円分のギフト券を支給するとともに、面談等の伴走型支援を実施します。
臨時・新規	名誉区民から港区の魅力子どもたちへ [総務課] (総務費)	8,121	一般財源 8,121	子どもたちが明るい未来に夢と希望を抱くとともに、区への愛着を深めるきっかけをつくるため、名誉区民によるトークショーや演劇、琵琶製作過程の紹介、子どもとの対談などを実施します。
	港区子ども月間事業 [子ども家庭課] (民生費)	7,287	その他財源 3,644 一般財源 3,643	こども基本法の施行等を契機とし、令和5年4月15日から5月15日までを港区子ども月間とし、区有施設で子どもや保護者向けのワークショップやスタンプラリー等のイベントを開催します。
	認可外保育施設改修費等支援事業 [保育政策課] (民生費)	165,740	国庫支出金 94,708 都支出金 47,354 一般財源 23,678	認可外保育施設の質の確保及び向上を図るため、認可外保育施設指導監督基準を満たしていない施設に対して、指導監督基準のうち設備に関する基準を満たすために必要な経費の一部を補助します。 ・改修 補助率7/8 (上限14,196千円) ・移転 補助率7/8 (上限1,064千円)

区分	事業名 [所管課] (款)	予算額 (千円)	財源内訳 (千円)	事業内容
臨時・新規	保育所等送迎用バス等安全対策支援事業 [保育政策課] (民生費)	377,000	国庫支出金 216,540 都支出金 160,460	保育所等の送迎バス等における子どもの安全安心を確保するため、置き去り事故防止等に向け、安全装置の設置等に係る経費を補助します。 ・送迎バスの安全対策 助成率 10/10 (上限100万円/台) ・その他の安全対策 助成率 10/10 (上限200万円/施設)
	保育所等送迎用バス等安全対策支援事業 (元麻布保育園管理運営) [麻布管理課] (民生費)	4,000	国庫支出金 720 都支出金 3,280	元麻布保育園の送迎バス等における子どもの安全安心を確保するため、置き去り事故防止等に向け、安全装置を設置します。
臨時・継続	エンジョイ・セレクト事業 [子ども家庭課] (民生費)	420,772	その他財源 420,772	新型コロナウイルス感染症の影響が長期化する中、物価高騰等の影響を受けている経済的に支援が必要な子育て世帯を支援するため、利用者が選択した食料品及び日用品を給付します。
	保育施設誘致促進事業 [保育政策課] (民生費)	1,249,466	国庫支出金 289,733 都支出金 436,416 その他財源 484,990 一般財源 38,327	待機児童ゼロの継続に向け、私立認可保育園の設置を促進するため、保育園開設に係る整備費や開設前の建物賃借料の一部を補助します。 ・令和6年4月開設予定 4園
	私立認可保育所等ICT化推進事業 [保育課] (民生費)	8,000	都支出金 6,000 一般財源 2,000	私立認可保育所等における保育士の負担軽減を通じた保育人材の確保・定着や保育サービスの質の向上を図るため、保育業務支援システムの導入に要する経費を補助します。 ・補助対象施設 4施設
	私立認可保育所等新型コロナウイルス感染症対策 [保育課] (民生費)	37,506	国庫支出金 18,591 都支出金 257 一般財源 18,658	私立認可保育所等における新型コロナウイルス感染症の感染拡大防止のため、感染防止用の衛生用品の購入等に係る経費を補助します。

区分	事業名 [所管課] (款)	予算額 (千円)	財源内訳 (千円)	事業内容
レベルアップ	赤坂子ども中高生プラザ管理運営 [赤坂管理課] (民生費)	280,869	国庫支出金 11,224 都支出金 11,224 その他財源 6,203 一般財源 252,218	港区子ども月間事業において、地区内の学童クラブ合同による交流イベントを実施します。
	コミュニティバス等福祉事業 [高齢者支援課] (民生費)	153,389	一般財源 153,389	妊産婦の移動を支援するため、妊産婦に無料で発行している「港区コミュニティバス乗車券」で同時に乗車できる人数を1人から2人に拡充します。
	結婚支援 [子ども家庭課] (民生費)	2,390	都支出金 83 一般財源 2,307	結婚・妊娠・出産・育児の切れ目のない支援を行うため、若者の結婚に向けた気運醸成に向けて、結婚応援セミナー・ワークショップ実施回数を拡大します。
	出産費用の助成 [子ども家庭課] (民生費)	554,517	一般財源 554,517	子育て家庭の経済的負担を軽減するため、子どもの出産に係る費用の助成金算出上限額を73万円から81万円に引き上げます。
	保育力向上支援事業 [保育政策課] (民生費)	22,432	国庫支出金 4,869 都支出金 6,270 一般財源 11,293	区内保育施設の保育の質を向上させるため、保育士向け研修を充実させるとともに、保育の質ガイドラインを策定します。
	認証保育所運営助成 [保育課] (民生費)	818,992	一般財源 818,992	多様化する地域の保育ニーズに柔軟に対応するため、認証保育所運営費等補助金について、補助内容を拡充（新たに月48時間以上120時間未満の利用児童を補助対象に追加）します。
	余裕活用型一時保育事業≪私立認可保育所等保育サービス推進事業≫ [保育課] (民生費)	13,321	国庫支出金 2,415 都支出金 8,490 一般財源 2,416	在宅子育て家庭等の一時保育ニーズに対応するとともに、身近な施設で一時保育を利用できることによる保護者の利便性向上を図るため、私立認可保育所に対して空き定員を活用した余裕活用型一時保育の実施に要する経費を補助します。
	子育てひろば事業 [子ども家庭支援センター] (民生費)	56,334	国庫支出金 2,991 都支出金 2,991 一般財源 50,352	子育てに関する世代を越えた地域住民等との相互交流や機会を拡大するため、現在月曜日から金曜日に実施している子ども家庭支援センター内の地域交流室（カフェ）を、土曜日及び日曜日（日曜日は月1回）も実施します。

区分	事業名 [所管課] (款)	予算額 (千円)	財源内訳 (千円)	事業内容
レベルアップ	みなと子育てサポートハウス事業 [子ども家庭支援センター] (民生費)	58,829	国庫支出金 7,701 都支出金 10,420 一般財源 40,708	子育てする家庭の親子間の交流を促進するとともに、子育てに関する相談、援助等の支援を行うため、子育てひろば「あい・ぼーと」にカフェを設置します。
	家庭養育の推進 [児童相談課] (民生費)	66,004	国庫支出金 33,499 その他財源 50 一般財源 32,455	里親制度について区民への周知を促進するため、イメージキャラクターを制作するとともに、ちいばすへのラッピング広告、区内駅構内への広告掲示を行います。
	産後母子ケア事業 [健康推進課] (衛生費)	116,840	国庫支出金 65,510 都支出金 45,528 一般財源 5,802	授乳や育児の指導・サポート、心身のケア、生活の相談等の支援を新たに外来又は訪問により実施するとともに、宿泊型ショートステイ事業の実施施設を拡大します。
	コミュニティバス運行 [地域交通課] (土木費)	401,592	都支出金 6,556 その他財源 200,000 一般財源 195,036	多子世帯の経済的負担軽減を図るため、一部有料(100円)となっていた未就学児運賃を全て無料にするとともに、交通結節点機能の強化に向け、デジタルサイネージを活用したバス停「スマートバス停」の導入経費を補助します。
	台場の地域交通の運行 [地域交通課] (土木費)	18,961	その他財源 12,007 一般財源 6,954	多子世帯の経済的負担軽減を図るため、一部有料(110円)となっていた未就学児運賃を全て無料にします。

(2) 子どもが抱える心や体の不安、学校や家庭での悩み、思春期の特性を踏まえた相談や支援を行う環境の整備など、子どもが自立した個人として等しく健やかに成長するための取組

区分	事業名 [所管課] (款)	予算額 (千円)	財源内訳 (千円)	事業内容
新規	ヤングケアラー支援事業 [子ども家庭支援センター] (民生費)	17,975	国庫支出金 9,988 都支出金 1,594 その他財源 6,393	ヤングケアラーを早期に把握し必要な支援につなげるため、ヤングケアラー・コーディネーターを配置するとともに、区の支援体制に関する協議等を行う検討委員会を立ち上げ、関係機関等との連携を強化するほか、区民向けの周知により、ヤングケアラーへの意識向上を図ります。

区分	事業名 [所管課] (款)	予算額 (千円)	財源内訳 (千円)	事業内容
臨時・継続	高校生の居場所づくり [子ども家庭課] (民生費)	3,816	一般財源 3,816	高校生世代が抱えている悩みや不安に寄り添い、子どもの育ちや権利が保障される居場所づくりを検討するため、高校生世代への実態調査及び結果の分析を行います。
レベルアップ	子ども医療費助成 [子ども家庭課] (民生費)	1,421,917	都支出金 71,382 一般財源 1,350,535	高校生世代の保健の向上と健全な育成を図るため、現行実施している小・中学生までの全額の医療費助成を、高校生世代まで拡大します。
	心の教育相談・不登校対策事業 [教育指導担当] (教育費)	60,959	都支出金 26,145 一般財源 34,814	子どもの抱える課題に早期に気付き、関係機関と連携して早期解決につなげるため、全ての区立小・中学校に週1回3時間以上、スクールソーシャルワーカーを配置します。

(3) 教科指導の専門性の向上や公私立学校の交流・連携など、子どもの学びを支える取組

区分	事業名 [所管課] (款)	予算額 (千円)	財源内訳 (千円)	事業内容
新規	小学校マイスクールPRコンペティション [学務課] (教育費)	2,310	一般財源 2,310	学校や地域を誇りに思う心と地域の諸課題の解決に向けて社会に参画する力を育むため、児童が主体となって学校や地域の魅力を地域に発信する機会を創出します。
	中学校マイスクールPRコンペティション [学務課] (教育費)	1,200	一般財源 1,200	学校や地域を誇りに思う心と地域の諸課題の解決に向けて社会に参画する力を育むため、生徒が主体となって学校や地域の魅力を地域に発信する機会を創出します。
	学校2020レガシーの推進 [教育指導担当] (教育費)	10,250	一般財源 10,250	幼児・児童・生徒が楽しく運動に慣れ親しむとともに、東京2020大会のレガシーを継承していくため、全ての区立幼稚園、区立小・中学校においてアスリートとの交流等を実施します。
臨時・新規	私立幼稚園送迎用バス等安全対策支援事業 [教育長室] (教育費)	18,000	都支出金 18,000	私立幼稚園の送迎バス等における子どもの安全安心を確保するため、置き去り事故防止等に向け、安全装置の設置等に係る経費を補助します。 ・送迎バスの安全対策 助成率 10/10 (上限100万円/台) ・その他の安全対策 助成率 10/10 (上限100万円/園)

区分	事業名 [所管課] (款)	予算額 (千円)	財源内訳 (千円)	事業内容
臨時・継続	芝地区地域資源活用はぐくみ支援事業 [芝管理課] (民生費)	1,705	その他財源 1,705	子どもの社会性や創造性を育むため、竹芝干潟など水辺の地域資源を生かした歴史と環境を学習するイベントを実施します。
	私立幼稚園新型コロナウイルス感染症対策事業 [教育長室] (教育費)	6,000	一般財源 6,000	区内私立幼稚園における新型コロナウイルス感染症の感染拡大防止のため、感染防止用の衛生用品の購入に係る経費を補助します。
	学校提案事業 [学務課] (教育費)	15,034	一般財源 15,034	熱中症予防対策のため、全ての区立小・中学校に熱中症警戒暑さ指数表示パネルを導入するとともに、中学生の体力向上や特色ある学校づくりを推進するため、高松中学校でのボルダリング設備設置に向けた設計を実施します。
	小・中学校普通教室化改修 [学務課] (教育費)	365,603	一般財源 365,603	児童数増加及び35人学級に対応するため、普通教室が今後不足する学校の特別教室を普通教室に改修します。 <実施予定校> 御成門小学校、芝小学校、高輪台小学校、白金小学校、港南小学校、筈小学校
	赤羽小学校等改築 [学務課] (教育費)	344,821	国庫支出金 4,236 一般財源 340,585	赤羽小学校のグラウンド整備及び赤羽幼稚園の老朽化に対応するため、改築工事等を実施します。
	御田小学校改築 (仮校舎開設準備経費含む) [学務課] (教育費)	4,384,586	国庫支出金 32,711 その他財源 614,000 一般財源 3,737,875	御田小学校の老朽化及び児童数増加に対応するため、改築工事等を実施するとともに、仮校舎開設に係る準備を実施します。
	赤坂中学校等改築 [学務課] (教育費)	396,481	一般財源 396,481	中之町幼稚園、赤坂学園の教育環境充実のため、外構工事等を実施します。
レベルアップ	私立学校等連携推進事業 [教育長室] (教育費)	3,500	一般財源 3,500	私立学校との連携を推進し、地域の活性化を図るため、私立高等学校の生徒による学習成果発表会を開催するとともに、公私立小・中学校合同のMINATOMIZUMダンスフェスタを開催します。
	小学校特別支援学級就学奨励 [学務課] (教育費)	1,859	国庫支出金 178 一般財源 1,681	特別支援学級に通学する児童の保護者の経済的負担を軽減するため、就学奨励費の対象を私立学校に通う児童まで拡大します。

区分	事業名 [所管課] (款)	予算額 (千円)	財源内訳 (千円)	事業内容
レベルアップ	小学校就学援助 [学務課] (教育費)	91,421	一般財源 91,421	経済的な理由により就学困難と認められる児童の保護者を援助するため、就学援助の対象を私立学校に通う児童まで拡大します。
	食育の推進 (小学校) [学務課] (教育費)	28,511	一般財源 28,511	学校給食を通じた地域と学校の協働による食育の充実を図るため、区内商店街飲食店と協力して作成したメニューによる給食の提供回数を年1回から年3回に拡大します。
	中学校特別支援学級 就学奨励 [学務課] (教育費)	2,030	国庫支出金 349 一般財源 1,681	特別支援学級に通学する生徒の保護者の経済的負担を軽減するため、就学奨励費の対象を私立学校に通う生徒まで拡大します。
	中学校就学援助 [学務課] (教育費)	95,154	国庫支出金 231 一般財源 94,923	経済的な理由により就学困難と認められる生徒の保護者を援助するため、就学援助の対象を私立学校に通う生徒まで拡大します。
	食育の推進 (中学校) [学務課] (教育費)	7,566	一般財源 7,566	学校給食を通じた地域と学校の協働による食育の充実を図るため、区内商店街飲食店と協力して作成したメニューによる給食の提供回数を年1回から年3回に拡大します。
	学校非常勤講師 [教育人事企画課] (教育費)	542,782	国庫支出金 4,512 都支出金 4,512 その他財源 6,561 一般財源 527,197	特別支援教室及び学級運営の体制強化のため、区立小学校に新たに特別支援教室巡回指導講師及び学級運営支援講師を配置するとともに、子育て家庭のニーズに対応するため、区立幼稚園での子育てサポート保育の時間延長等を実施します。
	小学校教科担任制の 導入 [教育人事企画課] (教育費)	84,155	一般財源 84,155	授業の質の向上や教員の負担軽減を図るため、全ての区立小学校の高学年において教科担任制を導入します。
	学校図書館運営事業 [教育指導担当] (教育費)	111,854	一般財源 111,854	児童・生徒の自主的・自発的な読書活動を推進するため、学校図書館支援員の配置を拡充するとともに、電子書籍をモデル校2校で導入します。
	学習活動支援保護者 負担軽減事業 (教育 指導担当) [教育指導担当] (教育費)	92,110	一般財源 92,110	区立小・中学生の各種検定への受験を支援するため、小学生で年1回分、中学生で年3回分の検定料を補助します。

区分	事業名 [所管課] (款)	予算額 (千円)	財源内訳 (千円)	事業内容
レベルアップ	体育連合行事 [教育指導担当] (教育費)	12,931	一般財源 12,931	児童・生徒が東京2020大会のレガシーを継承していくため、体育連合行事を国立競技場で実施します。
	教育課程外指導 [教育指導担当] (教育費)	176,253	都支出金 21,600 その他財源 50 一般財源 154,603	教員の負担軽減を図るとともに、生徒が専門性の高い指導を受けられる体制を整備するため、区立中学校の全ての部活動に指導員を配置します。
	国際人育成事業 [教育指導担当] (教育費)	368,908	その他財源 5,144 一般財源 363,764	英語の実践的コミュニケーション力を高めるため、区立中学校に在籍する3年生を対象に、オンラインによるグループ英会話レッスンを実施します。
	GIGAスクール推進事業 [教育指導担当] (教育費)	971,403	一般財源 971,403	児童・生徒が快適に授業を受けられる環境を整備するため、全ての区立小・中学校の通信回線の増強及びルータ機器等の入替えを実施します。
	創意ある教育活動研究指導 [教育指導担当] (教育費)	3,756	一般財源 3,756	区立幼稚園、区立小・中学校で日本伝統芸能に親しむ機会を創出するため、伝統文化交流館などの地域資源を活用した授業を実施します。

重点施策5



区民が便利に暮らすことができるデジタル化を推進する施策

町会・自治会のデジタル化支援、行政手続のオンライン化など、誰もが便利に暮らすことができるデジタル化を実現する取組

区分	事業名 〔所管課〕 (款)	予算額 (千円)	財源内訳 (千円)	事業内容
臨時・新規	ホームページリ ニューアル 〔区長室〕 (総務費)	1,566	一般財源 1,566	多様な暮らしを支える区政情報を一層効果的に発信するため、区ホームページのリニューアル準備を行います。
	行政サービスのプ ラットフォーム構築 〔情報政策課〕 (総務費)	22,000	一般財源 22,000	オンラインから行政サービスを楽しむことができる「デジタル区役所」の実現のため、既存のアプリや施設予約、申請手続などを、スマートフォン等で1つの窓口から簡単に利用できるプラットフォームの構築に向けた調査を実施します。
臨時・継続	キャッシュレス決済 の推進 〔企画課〕 (総務費)	71,257	一般財源 71,257	区民の利便性の向上及び業務の効率化を図るため、区有施設・窓口におけるキャッシュレス化を推進します。
	行政情報システム標 準化対応 〔情報政策課〕 (総務費)	808,128	その他財源 155,727 一般財源 652,401	国の「自治体デジタル・トランスフォーメーション(DX)推進計画」に基づき、区の行政情報システム等を標準化します。
	施設予約システム更 新 〔情報政策課〕 (総務費)	79,895	一般財源 79,895	区民等が区有施設をより利用しやすい環境を整備するため、利用者登録のオンライン化等の新機能を追加した施設予約システムを令和5年10月に更新します。
	公衆無線LANの整 備 〔情報政策課〕 (総務費)	177,489	一般財源 177,489	区民や来街者の利便性の向上のため、区有施設や屋外における公衆無線LAN(Minato City Wi-Fi)の利用可能なエリアを拡充します。
レベルアップ	町会等活動支援 〔地域振興課〕 (総務費)	18,311	一般財源 18,311	町会・自治会におけるDXを推進するため、デジタル支援講座のメニュー追加やデジタル回覧板の導入を実施するとともに、区内の町会等の連携をより強固なものとするため、港区町会・自治会連合会の活動に係る経費の一部を補助します。
	港区納税案内セン ター運営 〔税務課〕 (総務費)	17,130	一般財源 17,130	収納率の向上に向けて、AI電話による滞納者への納付勧奨を開始します。

区分	事業名 [所管課] (款)	予算額 (千円)	財源内訳 (千円)	事業内容
レベルアップ	区民の声センター運営 [区長室] (総務費)	171,367	一般財源 171,367	区民の利便性向上のため、区イベントのオンライン申込システムを構築します。
	デジタル社会の実現に向けたICTの推進 [情報政策課] (総務費)	114,059	一般財源 114,059	区全体のDXを更に推進し、デジタル社会に対応した区政運営を実現するため、LINEの活用による電子申請拡充、オンライン校正ツール等の新たなデジタル機器・ツールの導入、デジタル人材の育成等に取り組みます。
	AI・RPAによる業務効率化の推進 [情報政策課] (総務費)	48,175	一般財源 48,175	業務の効率化や事務処理適正化を推進し、働きやすい職場づくりを実現するため、庁内における定型的な事務の問合せについて、チャット形式により自動対応できるシステムを整備します。
	地域包括ケア推進事業 [保健福祉課] (民生費)	60,379	都支出金 30,796 一般財源 29,583	区民等に正確かつ最新の医療機関等の情報を発信するとともに、区と医療機関及び介護事業者との情報連携を強化するため、医療機関等情報検索システムを導入します。
	高齢者デジタルデバインド解消事業 [高齢者支援課] (民生費)	107,636	都支出金 92,126 一般財源 15,510	高齢者のデジタルデバインドを解消するため、日常的にスマートフォンの使い方等を支援するデジタル活用支援員の配置を拡充します。
	学童クラブ [子ども家庭課] (民生費)	15,346	国庫支出金 357 都支出金 178 一般財源 14,811	学童クラブを利用する児童の保護者が、時間を問わずいつでも育成料の支払を行うことができるよう、学童クラブ事業収納管理システムにコンビニエンスストア収納及び電子マネー収納の機能を追加します。

その他の施策



区分	事業名 [所管課] (款)	予算額 (千円)	財源内訳 (千円)	事業内容
新規	連携自治体ワーケーション促進事業 [企画課] (総務費)	1,600	その他財源 1,600	全国各地域との連携を充実・深化させ、相互自治体でのより豊かな生活を実現するため、連携自治体（受入自治体）でワーケーションを実施する区内企業に対して、事業実施に要する経費の一部を補助します。 <補助内容> 助成率 10/10（上限20万円）
臨時・継続	（仮称）文化芸術ホール整備 [地域振興課] (総務費)	108,831	一般財源 108,831	（仮称）文化芸術ホールの指定管理者を選定するとともに、開館準備のために使用している旧三田図書館の機能改修工事を実施します。
	伝わる日本語推進支援事業 [総務課] (総務費)	8,276	一般財源 8,276	伝わる日本語を地域や全国自治体に発信し浸透させるため、シンポジウムを開催するとともに、区のみならず様々な団体が活用できる行動指針を策定します。
	カナルサイド高浜建替 [住宅課] (土木費)	1,064,270	その他財源 980,988 一般財源 83,282	第二東西連絡道路の整備に伴い、カナルサイド高浜の建替えを実施します。 <整備施設> ・シティハイツ高浜 ・認可保育園 ・障害福祉サービス事業所提供スペース ・小規模多機能型居宅介護施設 ・障害者グループホーム ・宿泊所高浜荘 <開設予定> 令和7年度
レベルアップ	中小企業ワーク・ライフ・バランス推進企業認定事業 [産業振興課] (産業経済費)	4,742	一般財源 4,742	中小企業者のワーク・ライフ・バランスの推進を支援するため、認定マークを新たに公募で作成するとともに、認定企業の取組事例を産業振興センターのホームページに掲載します。

参考資料

- 1 基金の目的と活用
- 2 事務事業評価
- 3 森林環境譲与税の使途
- 4 消費税率引上げによる歳入と使途
- 5 不合理な税制改正
- 6 所管部署別新規・臨時・レベルアップ事業一覧
- 7 令和5年度開設予定施設等一覧
- 8 令和6年4月開設予定施設等一覧
- 9 令和5年度予算編成方針

1 <6 所管部署別新規・臨時・レベルアップ事業一覧>における凡例

- 【新規】 新規事業
- 【臨新】 臨時の新規事業
- 【臨継】 臨時の継続事業
- 【レベル】 レベルアップ事業

2 「震災復興及び新型インフルエンザ等感染拡大防止基金」の正式名称は、「港区震災後の区民生活の再建並びに産業及びまちの復旧復興並びに新型インフルエンザ等が発生した場合における感染拡大の防止並びに区民生活及び産業の安定のための基金」です。

1 基金の目的と活用

各年度の歳出は、その年度の歳入で賄うことが原則ですが、その例外として基金があります。基金は、一般家庭でいう預金に当たり、年度間の財源調整や特定の目的のために積み立てています。

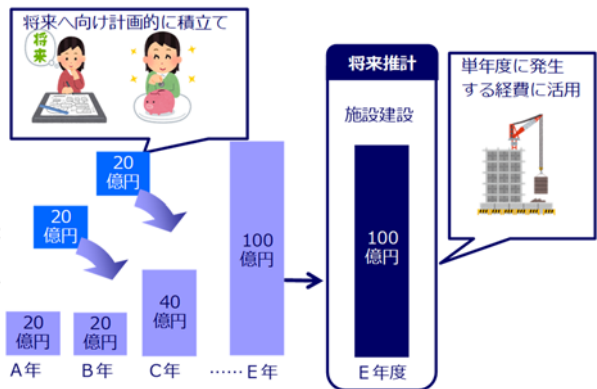
区の歳入の根幹を成す特別区民税収入は景気や税制改正の影響を受けやすく、特別区財政調整交付金（普通交付金）が不交付である中でも健全な財政運営を行うため、基金による備えが必要です。

区は、将来顕在化が見込まれる課題に備えて基金を計画的に積み立てるなど、中長期的な視点に立った財政運営を行っています。

基金の必要性と積立てのイメージ

施設の建設など、単年度に多額の費用が発生する場合、その年度の税収入などで費用の全額を賄えるとは限りません。

このため、歳出経費の節減や歳入の積極的な確保により生み出した財源を活用し、将来顕在化が見込まれる課題に対して計画的に基金を積み立てる必要があります。



令和5年度における基金の活用、積立て状況

(単位：千円)

名称	目的	主な活用事業	令和5年度 取崩額	令和5年度 積立額	参考 現在高 令和5年1月31日現在
財政調整基金	年度間の財政調整		—	37,230	57,255,750
震災復興及び新型インフルエンザ等感染拡大防止基金	震災後の区民生活再建、産業・まちの復旧復興、 新型インフルエンザ等感染拡大防止		—	2,054,387	81,648,087
公共施設等整備基金	公共施設等の整備		—	—	17,438,650
特 教育施設整備基金	教育施設の整備	・御田小学校改築	614,000	—	13,409,780
定 定住促進基金	定住促進対策の推進	・歩道整備 ・コミュニティバス運行	1,237,528	369,000	7,776,960
定 子育て王国基金	仕事と子育ての両立支援、 子どもたちの健やかな育ちの支援	・保育施設誘致促進事業 ・多子世帯移動支援事業	1,035,893	2,201	3,929,619
安全安心施設対策基金	安全・安心な区有施設にするための対策	・エレベーター安全装置等設置助成	95,914	2,249	3,458,090
目 中小企業融資基金	区内中小企業者の経営資金の融資		—	—	2,500,000
介護保険給付準備基金	事業運営期間における財政の均衡の保持	・居宅介護・予防サービス等給付	147,279	1,414	2,174,081
高年齢福祉施設等整備基金	民間事業者による高齢者及び障害者の福祉 施設の整備促進	・南青山一丁目福祉施設整備	93,129	1,164	1,843,382
基 中小企業融資利子補給基金	中小企業融資の利子補給		—	31	1,530,982
障害者福祉推進基金	障害者の権利擁護、 社会参加・自立生活の支援	・障害者福祉避難所運営事業 ・障害者（児）日中一時支援事業	183,903	446	799,553
文化芸術振興基金	文化芸術の振興	・ミナコレ ・六本木アートナイト運営企画事業	83,046	515	715,060
高年齢者安心定住基金	高年齢者の安心できる定住の促進	・高齢者自立支援住宅改修等支援 事業	9,633	—	405,388
金 みなとパートナーズ基金	NPOの自主的な公益活動の推進等	・公益活動団体支援（「港区版ふるさと納税」制度による支援）	67,334	63,202	117,884
地球温暖化等対策基金	地球温暖化の防止及びヒートアイランド現象の緩和		—	74	113,500
奨学基金	奨学資金の貸付等	・奨学資金貸付及び給付	24,522	46,732	66,507
合計			3,592,181	2,578,645	195,183,271

※ 取崩額と積立額は、令和5年度当初予算額です。「—」は当初予算に計上していないことを示し、取崩し又は積立てを行う際に補正予算を計上します。

2 事務事業評価

令和4年度の事務事業評価は、区が実施している全事務事業（1,577事業）を対象に実施し、「継続（1,410事業）」「レベルアップ（55事業）」「統合（29事業）」「縮小・一部廃止（41事業）」「廃止（42事業）」の評価結果となりました。

「統合（29事業）」「縮小・一部廃止（41事業）」「廃止（42事業）」による事業費の削減額は、9億3,792万8千円です。

● 令和4年度評価結果

令和4年度は、アフターコロナを見据え、区民生活の支援やまちのにぎわい創出に迅速かつ的確に対応するため、これまでの事務事業をより効果的、効率的に行う必要があることから、既存事業の完成度をより高める「見直し」に重点を置き実施しました。

令和4年度 評価結果	継続	レベルアップ	スクラップ			事業費削減額
			統合	縮小・ 一部廃止	廃止	
	1,410事業	55事業	29事業	41事業	42事業	9億3,792万8千円

<評価の具体例>

事業名	評価区分	評価結果（概要）	削減額
ミナコレ (MINATO COLLECTION)	レベル アップ	「ワールドフェスティバルの開催」における『港区大使館等周遊スタンプラリー』で実施していた大使館訪問を、「ミナコレ」のデジタルスタンプラリーの特典とすることについて、美術館等の文化芸術と大使館の国際化のそれぞれの観点から、多文化共生に向けた相乗効果が見込めるものであり、シティプロモーションの観点から更なる事業発展も見込めることから、ワールドフェスティバルの開催は「統合」、ミナコレ(MINATO COLLECTION)は、「レベルアップ」と評価しました。	7,975千円
ワールドフェスティバルの開催	統合		
新型コロナこころのサポートダイヤル	廃止	新型コロナウイルス感染症の流行から期間が経過し、相談件数も年々減少し専用ダイヤルの必要性は薄れており、利用者へ丁寧な周知を行うこと、また、本業務で得たノウハウを区の保健師に適切に引き継ぐなど、今後の流行期にも十分に対応できる体制を整備することとして、「廃止」と評価しました。	7,869千円
広報「みなと」	縮小・ 一部廃止	1月と8月の発行回数を2回にすることやページ数を原則8ページとする見直しは、事業の効率的・効果的な運用につながるものであり、紙媒体の特性を踏まえた発行目的や広報内容の整理、また、多様化する各広報媒体の役割分担の見直しなど広報事業全体を再構築することとして、「縮小・一部廃止」と評価しました。	14,963千円

3 森林環境譲与税の使途

区は、地球温暖化防止のため、豊かな森林を有する自治体と連携し、「みなと区民の森」の整備や「みなとモデル二酸化炭素固定認証制度（みなとモデル制度）」の創設など、これまで様々な国産木材活用の取組を進めてきました。

森林環境譲与税は、区市町村においては、間伐や人材育成・担い手の確保、木材利用の促進や普及啓発等の森林整備の促進に関する費用に使われます。

区では、「みなとモデル森林整備促進」と「みなと森と水会議」に充当し、国産木材の更なる活用を図ります。

なお、財源となる森林環境税は、国民一人ひとりが等しく負担を分かち合って森林を支える仕組みの国税として、個人住民税均等割に年額 1,000 円を上乗せする形で、令和 6 年度から賦課・徴収を行う予定で、令和 5 年度までは国の交付税の借入金などを財源に交付されます。



令和 5 年度の歳入予算と取組概要

・歳入予算額 3,000 万円

(単位：千円)

事業名	取組	概要	予算額	財源内訳		
				特定財源	一般財源	
					森林環境譲与税	その他
みなとモデル森林整備促進	みなとモデル固定認証制度	みなとモデル二酸化炭素固定認証制度を運用し、建築物等への使用量に応じて二酸化炭素固定量を認証するため、必要な審査を実施します。 また、区と協定を結んだ自治体から産出された木材をはじめとする国産木材（協定木材等）の更なる利用拡大に向けて、整備している木質化アドバイザー機能の活用や木材製品展示会の開催等により、活用を促進します。	33,071	200	25,860	7,011
	普及促進に向けた助成金事業	テナント店舗等の木質化モデル創出事業を実施するとともに、助成対象店舗を広くPRすることで国産木材活用の他店舗への波及を促します。				
	パンフレット・事例集の作成	みなとモデル二酸化炭素固定認証制度を紹介するパンフレット・事例集を作成し、配布します。				
みなと森と水会議	みなと森と水サミットの開催等	協定を締結している自治体の首長が集まり国産木材の普及促進に向けた取組についての意見を交わす会合、区民向けワークショップ等を開催します。	4,140	0	4,140	0
合計			37,211	200	30,000	7,011

<参考> 国産木材の活用に関するその他の取組

みなと区民の森づくり	あきる野市から借り受けた森林を「みなと区民の森」として整備し、間伐材を区有施設で活用するほか、区民を対象に区民の森での間伐・植樹体験等の環境学習を実施します。
区有施設における木材活用	木材利用推進方針に基づき、区有施設の整備時に内外装や家具等に協定木材を積極的に活用します。

4 消費税率引上げによる歳入と使途

令和5年度予算における消費税率引上げ分（5→10%）の地方消費税収については、全て消費税法第1条第2項に規定する経費その他社会保障施策（社会福祉、社会保険及び保健衛生に関する施策）に要する経費に活用します。

令和5年度における地方消費税率引上げ分の歳入予算額

- ・歳入予算額 37億5,300万円
（地方消費税交付金145億8,000万円のうち、税率引上げ分）

令和5年度の使途

（単位：千円）

対象分野	対象事業 （具体的な事業の例示）	予算額	財源内訳			
			特定財源	一般財源		
				地方消費税 交付金 引上げ分	その他	
社会福祉	障害者福祉事業	介護給付・訓練等給付、 障害児通所支援事業	4,586,306	3,154,571	1,483,491	5,246,993
	高齢者福祉事業	地域包括ケア推進事業、 認知症予防・支援事業	275,097	40,992		
	子ども・子育て支援事業	港区保育室事業、 私立幼稚園保育料等給付	5,496,742	1,582,993		
	生活保護扶助事業	生活保護、 生活困窮者自立支援事業	4,512,726	3,361,831		
	小計		14,870,871	8,140,387		
社会保険	国民健康保険事業	国民健康保険事業会計繰出金	2,934,668	1,011,453	1,530,173	5,412,103
	後期高齢者医療事業	後期高齢者医療会計繰出金	2,308,470	244,728		
	介護保険事業	介護保険会計繰出金	3,079,652	124,333		
	小計		8,322,790	1,380,514		
保健衛生	地域医療対策事業	休日診療、小児初期救急診療事業	94,569	4,993	739,336	2,614,974
	疾病予防対策事業	予防接種事業、各種がん検診	3,625,144	447,167		
	健康増進対策事業	健康増進センター管理運営、 健康教育	90,356	3,599		
	小計		3,810,069	455,759		
合計			27,003,730	9,976,660	3,753,000	13,274,070

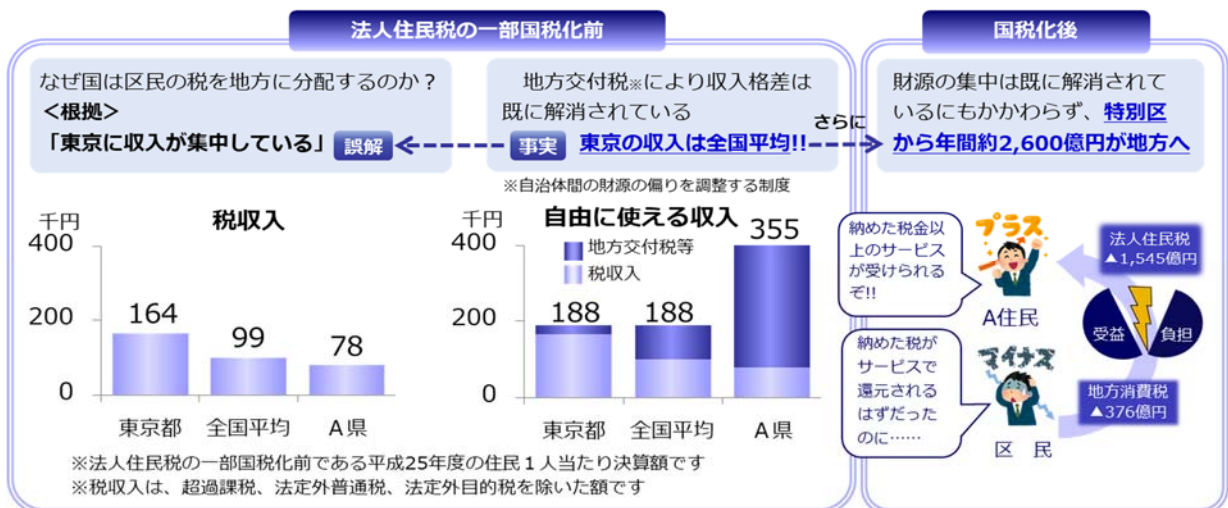
5 不合理な税制改正

法人住民税の一部国税化や地方消費税の清算基準の見直し、ふるさと納税等の不合理な税制改正により、特別区の貴重な税源を奪われ続けています。

特別区（23区全体）への影響額は、令和4年度で約2,600億円、平成27年度からの累計で約1兆1,000億円にもなります。感染症対策や物価高騰による歳出増も重なり、特別区の財政は極めて深刻な状況となっています。

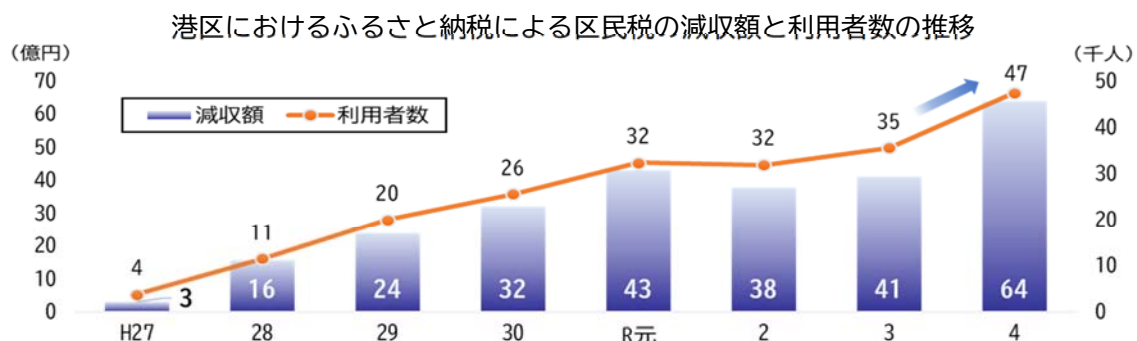
● 不合理な税制改正

都市と地方の収入の格差は、地方交付税等により実際には解消されているにもかかわらず、都市と地方の収入に格差があるとして、法人住民税の一部国税化と地方への再分配、地方消費税の清算基準見直しなど、国は不合理な税制改正を断行しました。その結果、特別区全体で年間約2,600億円もの本来区民に還元されるべき行政サービスの税財源が地方に分配されています。



● ふるさと納税制度による特別区民税の減収

ワンストップ特例制度が創設されたことや、自治体間の過剰な返礼品競争を受けて寄付が増加したことなどにより、特別区民税の減収額が増加しています。港区における令和4年度の影響額は約64億円となり、区財政への影響は深刻な状況です。



6 所管部署別新規・臨時・レベルアップ事業一覧

	事業名	所管課(款名)	予算額 (千円)	掲載 頁
芝地区 総合支所	【臨新】 関東大震災100年各地区防災力向上事業 (芝地区地域防災力向上)	協働推進課 (総務費)	20,707	44
	【臨新】 関東大震災100年各地区防災力向上事業 (芝地区総合防災訓練)	協働推進課 (総務費)	1,100	44
	【臨新】 芝地区児童遊園整備	まちづくり課 (土木費)	13,302	43
	【臨新】 芝地区快適な児童遊園トイレの整備	まちづくり課 (土木費)	1,717	43
	【臨継】 芝地区港区基本計画(地区版計画書)改定	協働推進課 (総務費)	7,972	-
	【臨継】 芝地区地域資源活用はぐくみ支援事業	管理課 (民生費)	1,705	52
	【臨継】 芝地区公園整備	まちづくり課 (土木費)	94,591	43
	【レベル】 芝地区保護樹木・樹林助成	まちづくり課 (環境清掃費)	1,444	44
麻布地区 総合支所	【臨新】 関東大震災100年各地区防災力向上事業 (麻布地区地域防災力向上)	協働推進課 (総務費)	14,146	44
	【臨新】 関東大震災100年各地区防災力向上事業 (麻布地区総合防災訓練)	協働推進課 (総務費)	3,465	44
	【臨新】 保育所等送迎用バス等安全対策支援事業(元 麻布保育園管理運営)	管理課 (民生費)	4,000	48
	【臨新】 南麻布いきいきプラザ大規模改修	管理課 (民生費)	4,840	33
	【臨新】 麻布地区児童遊園整備	まちづくり課 (土木費)	38,590	43
	【臨継】 東麻布二丁目複合施設整備	管理課 (総務費)	3,640	-
	【臨継】 麻布地区港区基本計画(地区版計画書)改定	協働推進課 (総務費)	9,420	-
	【臨継】 麻布いきいきプラザ等改築	管理課 (民生費)	666,671	38
	【臨継】 麻布地区公園整備	まちづくり課 (土木費)	229,951	-
	【臨継】 麻布地区快適な公園トイレの整備	まちづくり課 (土木費)	89,877	43
	【臨継】 六本木三丁目地区公衆便所等整備	まちづくり課 (土木費)	67,910	43
	【レベル】 麻布地区保護樹木・樹林助成	まちづくり課 (環境清掃費)	1,888	44
総赤坂 支地区	【臨新】 関東大震災100年各地区防災力向上事業 (赤坂布地区地域防災力向上)	協働推進課 (総務費)	8,787	44
	【臨新】 関東大震災100年各地区防災力向上事業 (赤坂地区総合防災訓練)	協働推進課 (総務費)	1,646	44

	事業名	所管課(款名)	予算額 (千円)	掲載 頁
赤坂地区 総合支所	【臨新】 青山いきいきプラザ大規模改修	管理課 (民生費)	20,040	-
	【臨継】 赤坂地区総合支所等改修	管理課 (総務費)	119,900	34
	【臨継】 赤坂地区港区基本計画(地区版計画書)改定	協働推進課 (総務費)	7,359	-
	【イベル】 赤坂地区保護樹木・樹林助成	まちづくり課 (環境清掃費)	1,486	44
	【イベル】 赤坂子ども中高生プラザ管理運営	管理課 (民生費)	280,869	49
	【イベル】 赤坂地区放置自転車対策	まちづくり課 (土木費)	45,502	44
高輪地区 総合支所	【臨新】 関東大震災100年各地区防災力向上事業 (高輪布地区地域防災力向上)	協働推進課 (総務費)	11,384	44
	【臨新】 関東大震災100年各地区防災力向上事業 (高輪地区総合防災訓練)	協働推進課 (総務費)	1,320	44
	【臨新】 関東大震災100年各地区防災力向上事業 (高輪地区たかなわ防災コミュニティ向上プロジェクト)	協働推進課 (総務費)	1,870	44
	【臨継】 高輪地区港区基本計画(地区版計画書)改定	協働推進課 (総務費)	7,240	-
	【臨継】 白金台いきいきプラザ等大規模改修	管理課 (民生費)	892,550	-
	【イベル】 高輪地区保護樹木・樹林助成	まちづくり課 (環境清掃費)	2,484	44
芝浦港南地区 総合支所	【臨新】 関東大震災100年各地区防災力向上事業 (芝浦港南地区地域防災力向上)	協働推進課 (総務費)	9,056	44
	【臨新】 関東大震災100年各地区防災力向上事業 (芝浦港南地区総合防災訓練)	協働推進課 (総務費)	9,746	44
	【臨継】 台場分室等改修	管理課 (総務費)	572,201	-
	【臨継】 芝浦港南地区港区基本計画(地区版計画書) 改定	協働推進課 (総務費)	7,654	-
	【臨継】 台場保育園仮設園舎等賃借	管理課 (民生費)	52,839	-
	【臨継】 台場保育園等改修	管理課 (民生費)	353,923	-
	【イベル】 芝浦港南地区保護樹木・樹林助成	まちづくり課 (環境清掃費)	384	44
	【イベル】 運河の魅力向上事業	まちづくり課 (土木費)	207,999	44
振産業 支・援 地域	【新規】 中小企業人材確保支援事業	産業振興課 (産業経済費)	203,503	32
	【新規】 魅力発信商店街PR動画事業	産業振興課 (産業経済費)	1,253	34
	【臨新】 デザインマンホール蓋の製作・活用事業	産業振興課 (産業経済費)	10,928	34

	事業名	所管課(款名)	予算額 (千円)	掲載 頁
産業・地域振興支援部	【臨新】 港区にゆかりのある歴史上の人物を活用した観光振興事業	産業振興課 (産業経済費)	7,097	34
	【臨継】 国際化推進プラン改定	地域振興課 (総務費)	13,389	-
	【臨継】 (仮称)文化芸術ホール整備	地域振興課 (総務費)	108,831	57
	【臨継】 文化芸術振興プラン改定	地域振興課 (総務費)	7,051	-
	【臨継】 販路拡大支援	産業振興課 (産業経済費)	156,312	32
	【臨継】 創業再チャレンジ支援事業	産業振興課 (産業経済費)	1,200	32
	【臨継】 産業振興プラン改定	産業振興課 (産業経済費)	6,413	-
	【臨継】 融資事業	産業振興課 (産業経済費)	1,399,777	32
	【臨継】 インボイス制度対応支援事業	産業振興課 (産業経済費)	1,672	32
	【臨継】 区内共通商品券発行支援	産業振興課 (産業経済費)	321,830	35
	【臨継】 観光振興ビジョン策定	産業振興課 (産業経済費)	7,290	-
	【レベル】 町会等活動支援	地域振興課 (総務費)	18,311	55
	【レベル】 ミナコレ(MINATO COLLECTION)	地域振興課 (総務費)	7,856	35
	【レベル】 港区納税案内センター運営	税務課 (総務費)	17,130	55
	【レベル】 中小企業DX促進支援事業	産業振興課 (産業経済費)	52,500	33
	【レベル】 SDGs経営巡回相談<<産業振興センター管理運営>>	産業振興課 (産業経済費)	2,585	33
	【レベル】 中小企業ワーク・ライフ・バランス推進企業認定事業	産業振興課 (産業経済費)	4,742	57
【レベル】 にぎわい商店街事業	産業振興課 (産業経済費)	219,011	35	
保健福祉支援部	【新規】 気軽に取り組む介護予防事業	高齢者支援課 (民生費)	7,874	37
	【新規】 高齢者の保健事業と介護予防の一体的実施(ポピュレーションアプローチ)	高齢者支援課 (民生費)	642	38
	【新規】 障害者福祉避難所運営事業	障害者福祉課 (民生費)	2,054	39
	【新規】 視覚障害者の遠隔サポート事業	障害者福祉課 (民生費)	2,970	40

	事業名	所管課(款名)	予算額 (千円)	掲載 頁
保健福祉支援部	【新規】 高齢者の保健事業と介護予防の一体的実施 (ハイリスクアプローチ)	国保年金課 (民生費)	19,031	38
	【臨新】 高齢者福祉施設送迎バス等安全対策支援事業 (特別養護老人ホーム維持管理、高齢者在宅 サービスセンター維持管理)	高齢者支援課 (民生費)	26,000	38
	【臨新】 通所介護事業所等送迎バス等安全対策支援事 業	介護保険課 (民生費)	86,000	38
	【臨新】 障害福祉サービス事業所等送迎バス等安全対 策支援事業	障害者福祉課 (民生費)	49,000	40
	【臨新】 障害福祉サービス事業所等送迎バス等安全対 策支援事業(障害保健福祉センター維持管 理、児童発達支援センター管理運営)	障害者福祉課 (民生費)	22,000	40
	【臨新】 ひきこもり支援事業	生活福祉調整課 (民生費)	34,623	38
	【臨継】 地域保健福祉計画等改定	保健福祉課 (民生費)	32,777	-
	【臨継】 福祉総合システム再構築	保健福祉課 (民生費)	113,647	-
	【臨継】 公衆浴場緊急経営助成	保健福祉課 (民生費)	3,480	32
	【臨継】 南青山一丁目福祉施設整備	保健福祉課 (民生費)	402,151	39
	【臨継】 (仮称)南青山二丁目公共施設整備	保健福祉課 (民生費)	733,800	39
	【臨継】 新型コロナウイルス感染症対策在宅要介護者 緊急一時支援事業	高齢者支援課 (民生費)	9,552	36
	【臨継】 台場高齢者在宅サービスセンター改修	高齢者支援課 (民生費)	259,370	-
	【臨継】 新型コロナウイルスワクチン接種移動支援事 業	介護保険課 (民生費)	2,285	36
	【臨継】 高齢者施設等におけるPCR検査支援事業	介護保険課 (民生費)	37,300	36
	【臨継】 新型コロナウイルス感染症対策障害者の居所 提供事業	障害者福祉課 (民生費)	1,980	36
	【臨継】 みなと障がい者福祉事業団支援事業	障害者福祉課 (民生費)	24,800	-
	【レベル】 地域包括ケア推進事業	保健福祉課 (民生費)	60,379	56
	【レベル】 コミュニティバス等福祉事業	高齢者支援課 (民生費)	153,389	49
	【レベル】 高齢者民間賃貸住宅入居支援事業	高齢者支援課 (民生費)	1,475	39
【レベル】 高齢者デジタルデバイス解消事業	高齢者支援課 (民生費)	107,636	56	
【レベル】 介護サービス事業者振興事業	介護保険課 (民生費)	12,459	39	

	事業名	所管課(款名)	予算額 (千円)	掲載 頁
保健福祉支援部	【レベル】 介護ロボット等導入支援事業	介護保険課 (民生費)	99,082	39
	【レベル】 手話通訳提供等事業	障害者福祉課 (民生費)	51,956	40
	【レベル】 障害者サービス提供事業者育成事業	障害者福祉課 (民生費)	435	40
	【レベル】 障害者(児)日中一時支援事業	障害者福祉課 (民生費)	23,484	40
	【レベル】 障害児通所支援事業所運営支援	障害者福祉課 (民生費)	54,028	40
	【レベル】 新たな障害者就労の創出	障害者福祉課 (民生費)	11,464	41
	【レベル】 障害者住宅管理運営	障害者福祉課 (民生費)	38,855	41
	【レベル】 障害者支援ホーム管理運営	障害者福祉課 (民生費)	179,765	41
みなと保健所	【新規】 A E D設置拡大事業	生活衛生課 (衛生費)	7,247	36
	【新規】 出産・子育て応援事業	健康推進課 (衛生費)	363,542	47
	【臨継】 診療所等オンライン資格確認システム導入支援事業	保健予防課 (衛生費)	124,021	36
	【臨継】 自殺対策推進計画策定	健康推進課 (衛生費)	4,321	-
	【臨継】 新型コロナウイルスワクチン接種	新型コロナウイルスワクチン接種担当 (衛生費)	133,158	37
	【臨継】 感染症検査及び患者搬送	保健予防課 (衛生費)	58,814	37
	【臨継】 感染症入院医療費公費負担	保健予防課 (衛生費)	210,933	37
	【臨継】 自宅療養支援事業	保健予防課 (衛生費)	6,309	37
	【臨継】 新型コロナウイルス感染症等対策体制整備	保健予防課 (衛生費)	52,813	37
	【レベル】 産後母子ケア事業	健康推進課 (衛生費)	116,840	50
	【レベル】 自殺対策推進事業	健康推進課 (衛生費)	14,374	37
	【レベル】 H I V・性感染症予防事業	保健予防課 (衛生費)	19,193	37
	【レベル】 肺がん検診	健康推進課 (衛生費)	228,791	37
	子ども家庭支援部	【新規】 多子世帯移動支援事業	子ども家庭課 (民生費)	87,614

	事業名	所管課(款名)	予算額 (千円)	掲載 頁
子ども家庭支援部	【新規】 バースデーサポート事業	子ども家庭課 (民生費)	40,412	47
	【新規】 ヤングケアラー支援事業	子ども家庭支援セン ター(民生費)	17,975	50
	【新規】 ベビーシッター利用支援事業	子ども家庭支援セン ター(民生費)	94,993	47
	【臨新】 子ども・子育て支援事業計画策定	子ども家庭課 (民生費)	10,152	-
	【臨新】 港区子ども月間事業	子ども家庭課 (民生費)	7,287	47
	【臨新】 認可外保育施設改修費等支援事業	保育政策課 (民生費)	165,740	47
	【臨新】 保育所等送迎用バス等安全対策支援事業	保育政策課 (民生費)	377,000	48
	【臨継】 高校生の居場所づくり	子ども家庭課 (民生費)	3,816	51
	【臨継】 新型コロナウイルス感染症対策子どもの居所 提供事業	子ども家庭課 (民生費)	3,788	36
	【臨継】 エンジョイ・セレクト事業	子ども家庭課 (民生費)	420,772	48
	【臨継】 保育施設誘致促進事業	保育政策課 (民生費)	1,249,466	48
	【臨継】 私立認可保育所等ICT化推進事業	保育課 (民生費)	8,000	48
	【臨継】 私立認可保育所等新型コロナウイルス感染症 対策	保育課 (民生費)	37,506	48
	【レベル】 学童クラブ	子ども家庭課 (民生費)	15,346	56
	【レベル】 結婚支援	子ども家庭課 (民生費)	2,390	49
	【レベル】 子ども医療費助成	子ども家庭課 (民生費)	1,421,917	51
	【レベル】 出産費用の助成	子ども家庭課 (民生費)	554,517	49
	【レベル】 保育力向上支援事業	保育政策課 (民生費)	22,432	49
	【レベル】 認証保育所運営助成	保育課 (民生費)	818,992	49
	【レベル】 余裕活用型一時保育事業<<私立認可保育所等 保育サービス推進事業>>	保育課 (民生費)	13,321	49
【レベル】 子育てひろば事業	子ども家庭支援セン ター(民生費)	56,334	49	
【レベル】 みなと子育てサポートハウス事業	子ども家庭支援セン ター(民生費)	58,829	50	

	事業名	所管課(款名)	予算額 (千円)	掲載頁
所相児 談童	【レバ】 家庭養育の推進	児童相談課 (民生費)	66,004	50
街 づ く り 支 援 部	【新規】 分譲マンション管理適正化支援	住宅課 (土木費)	6,649	42
	【臨新】 赤坂地区のまちづくり	都市計画課 (土木費)	9,343	42
	【臨新】 港区エリアマネジメントガイドライン策定	都市計画課 (土木費)	10,384	42
	【臨新】 シティハイツ白金大規模改修	住宅課 (土木費)	4,785	33
	【臨継】 低炭素まちづくり計画改定	都市計画課 (土木費)	759	-
	【臨継】 住宅基本計画等改定	住宅課 (土木費)	20,630	-
	【臨継】 カナルサイド高浜建替	住宅課 (土木費)	1,064,270	57
	【臨継】 シティハイツ車町建替	住宅課 (土木費)	13,629	34
	【臨継】 市街地再開発事業支援 (小事業名：三田三・四丁目地区市街地再開発事業支援、浜松町二丁目地区市街地再開発事業支援、虎ノ門一・二丁目地区市街地再開発事業支援)	開発指導課 (土木費)	2,801,480	42
	【臨継】 連続立体交差事業	開発指導課 (土木費)	1,358,223	42
	【臨継】 鉄道駅総合改善事業	開発指導課 (土木費)	42,000	42
	【臨継】 都市計画道路整備	土木課 (土木費)	1,680,638	42
	【臨継】 都市計画公園整備	土木課 (土木費)	83,564	42
	【臨継】 清潔で魅力的なまちづくりの推進	土木課 (土木費)	27,680	43
	【臨継】 (仮称) 飯倉公園自転車駐車場整備	地域交通課 (土木費)	213,157	-
	【臨継】 一の橋公園自転車駐車場整備	地域交通課 (土木費)	405,715	-
	【レバ】 防災・震災復興まちづくりの推進	都市計画課 (土木費)	39,599	46
	【レバ】 建築物耐震改修等促進	建築課 (土木費)	1,034,426	46
	【レバ】 がけ・擁壁改修助成	建築課 (土木費)	200,640	46
	【レバ】 エレベーター安全装置等設置助成	建築課 (土木費)	115,000	46

	事業名	所管課(款名)	予算額 (千円)	掲載頁
街づくり 支援部	【レベル】 コミュニティバス運行	地域交通課 (土木費)	401,592	50
	【レベル】 台場の地域交通の運行	地域交通課 (土木費)	18,961	50
環境リサイクル 支援部	【新規】 清潔なまちの実現に向けた活動推進事業	環境課 (環境清掃費)	6,580	43
	【新規】 区内事業者の脱炭素加速化事業	地球温暖化対策担当 (環境清掃費)	22,010	33
	【臨新】 区有施設のエネルギー自給率向上推進	地球温暖化対策担当 (環境清掃費)	57,750	33
	【臨新】 作業連絡所開設準備	みなとリサイクル清掃 事務所(環境清掃費)	7,463	-
	【臨継】 外来種駆除及び生物現況調査(生物多様性推 進事業)	環境課 (環境清掃費)	2,893	43
	【臨継】 環境基本計画改定	環境課 (環境清掃費)	22,848	-
	【臨継】 屋外密閉型喫煙場所等整備	環境課 (環境清掃費)	125,162	43
	【臨継】 庁有車の電動車導入推進	地球温暖化対策担当 (環境清掃費)	2,640	34
	【臨継】 「MINATO再エネ100」再エネ電力導 入サポート事業	地球温暖化対策担当 (環境清掃費)	2,400	34
	【レベル】 緑化助成	環境課 (環境清掃費)	3,075	44
	【レベル】 みなと環境にやさしい事業者会議	地球温暖化対策担当 (環境清掃費)	7,032	34
	【レベル】 大規模事業所ごみ排出指導	みなとリサイクル清掃 事務所(環境清掃費)	15,918	44
企画経営部	【新規】 連携自治体ワーケーション促進事業	企画課 (総務費)	1,600	57
	【臨新】 ホームページリニューアル	区長室 (総務費)	1,566	55
	【臨継】 キャッシュレス決済推進	企画課 (総務費)	71,257	55
	【臨継】 港区基本計画改定	企画課 (総務費)	25,759	-
	【レベル】 区民の声センター運営	区長室 (総務費)	171,367	56
防災危機管理室	【臨新】 (仮称) 災害時受援計画策定	防災課 (総務費)	14,596	44
	【臨新】 災害時における広域的な情報収集手段に関する調査(災害対策本部)	防災課 (総務費)	5,500	44
	【臨新】 起震車の電動化	防災課 (総務費)	64,971	33

	事業名	所管課(款名)	予算額 (千円)	掲載 頁
防災危機管理室	【臨新】 関東大震災100年防災啓発事業	防災課 (総務費)	30,118	45
	【臨新】 在宅避難支援事業	防災課 (総務費)	867,565	45
	【臨継】 生活安全行動計画策定	防災課 (総務費)	5,737	-
	【臨継】 地域防災計画改定	防災課 (総務費)	10,155	-
	【臨継】 地域災害情報システム等構築	防災課 (総務費)	272,654	45
	【臨継】 移動系無線更新	防災課 (総務費)	472,987	45
	【臨継】 震災復興及び新型インフルエンザ等感染拡大防止基金積立金	防災課 (総務費)	2,000,000	-
	【レベル】 消防団支援	防災課 (総務費)	39,964	45
	【レベル】 帰宅困難者対策	防災課 (総務費)	75,436	45
	【レベル】 港区防災ラジオ	防災課 (総務費)	11,527	45
	【レベル】 共同住宅の震災対策	防災課 (総務費)	77,547	45
	【レベル】 総合防災訓練	防災課 (総務費)	5,882	45
総務部	【臨新】 行政サービスのプラットフォーム構築	情報政策課 (総務費)	22,000	55
	【臨新】 名誉区民から港区の魅力を子どもたちへ	総務課 (総務費)	8,121	47
	【臨継】 伝わる日本語推進支援事業	総務課 (総務費)	8,276	57
	【臨継】 港区史編さん	総務課 (総務費)	73,289	-
	【臨継】 行政情報システム標準化対応	情報政策課 (総務費)	808,128	55
	【臨継】 施設予約システム更新	情報政策課 (総務費)	79,895	55
	【臨継】 公衆無線LANの整備	情報政策課 (総務費)	177,489	55
	【臨継】 情報化推進計画改定	情報政策課 (総務費)	4,015	-
	【臨継】 ワークスタイル改革(執務環境)	契約管財課 (総務費)	150,594	-
	【レベル】 人材育成	人事課 (総務費)	28,358	46

	事業名	所管課(款名)	予算額 (千円)	掲載頁
総務部	【レベル】 デジタル社会の実現に向けたICT推進	情報政策課 (総務費)	114,059	56
	【レベル】 AI・RPAによる業務効率化の推進	情報政策課 (総務費)	48,175	56
教育委員会事務局教育推進部	【新規】 新たなスポーツの体験	生涯学習スポーツ振興課(教育費)	1,000	38
	【臨新】 私立幼稚園送迎用バス等安全対策支援事業	教育長室 (教育費)	18,000	51
	【臨新】 ラグビーワールドカップ2023気運醸成事業	生涯学習スポーツ振興課(教育費)	38,076	38
	【臨新】 図書館システム更新	図書文化財課 (教育費)	64,139	-
	【臨継】 幼児教育振興アクションプログラム改定	教育長室 (教育費)	4,715	-
	【臨継】 私立幼稚園新型コロナウイルス感染症対策事業	教育長室 (教育費)	6,000	52
	【臨継】 生涯学習推進計画改定	生涯学習スポーツ振興課(教育費)	6,688	-
	【臨継】 青山生涯学習館等賃借	生涯学習スポーツ振興課(教育費)	1,296	-
	【臨継】 スポーツ推進計画改定	生涯学習スポーツ振興課(教育費)	6,874	-
	【臨継】 図書館サービス推進計画改定	図書文化財課 (教育費)	6,492	-
	【レベル】 私立学校等連携推進事業	教育長室 (教育費)	3,500	52
	【レベル】 学校プール開放事業	生涯学習スポーツ振興課(教育費)	100,647	39
教育委員会事務局学校教育部	【新規】 小学校マイスクールPRコンペティション	学務課 (教育費)	2,310	51
	【新規】 中学校マイスクールPRコンペティション	学務課 (教育費)	1,200	51
	【新規】 学校2020レガシーの推進	教育指導担当 (教育費)	10,250	51
	【臨継】 学校提案事業	学務課 (教育費)	15,034	52
	【臨継】 小学校普通教室化改修	学務課 (教育費)	359,071	52
	【臨継】 小学校給食安定供給緊急対策事業	学務課 (教育費)	47,343	32
	【臨継】 赤羽小学校等改築	学務課 (教育費)	344,821	52
	【臨継】 芝浦小学校校舎賃借	学務課 (教育費)	14,477	-

	事業名	所管課(款名)	予算額 (千円)	掲載 頁
教育委員会事務局学校教育部	【臨継】 御田小学校改築 (小事業名：御田小学校改築、御田小学校仮校舎開設準備)	学務課 (教育費)	4,384,586	52
	【臨継】 東町小学校校舎賃借	学務課 (教育費)	1,361	-
	【臨継】 港南小学校校舎賃借	学務課 (教育費)	15,840	-
	【臨継】 青南小学校屋外運動場人工地盤賃借	学務課 (教育費)	104	-
	【臨継】 中学校普通教室化改修	学務課 (教育費)	6,532	52
	【臨継】 中学校給食安定供給緊急対策事業	学務課 (教育費)	12,114	32
	【臨継】 赤坂中学校等改築	学務課 (教育費)	396,481	52
	【臨継】 港南幼稚園園舎賃借	学務課 (教育費)	2,418	-
	【臨継】 学校教育推進計画改定	教育人事企画課 (教育費)	5,943	-
	【レベル】 小学校特別支援学級就学奨励	学務課 (教育費)	1,859	52
	【レベル】 小学校就学援助	学務課 (教育費)	91,421	53
	【レベル】 食育の推進(小学校)	学務課 (教育費)	28,511	53
	【レベル】 中学校特別支援学級就学奨励	学務課 (教育費)	2,030	53
	【レベル】 中学校就学援助	学務課 (教育費)	95,154	53
	【レベル】 食育の推進(中学校)	学務課 (教育費)	7,566	53
	【レベル】 学校非常勤講師	教育人事企画課 (教育費)	542,782	53
	【レベル】 小学校教科担任制の導入	教育人事企画課 (教育費)	84,155	53
	【レベル】 学校図書館運営事業	教育指導担当 (教育費)	111,854	53
	【レベル】 心の教育相談・不登校対策事業	教育指導担当 (教育費)	60,959	51
	【レベル】 学習活動支援保護者負担軽減事業(教育指導担当)	教育指導担当 (教育費)	92,110	53
【レベル】 体育連合行事	教育指導担当 (教育費)	12,931	54	
【レベル】 教育課程外指導	教育指導担当 (教育費)	176,253	54	

	事業名	所管課(款名)	予算額 (千円)	掲載 頁
教育委員会事務局 学校教育部	【レベル】 国際人育成事業	教育指導担当 (教育費)	368,908	54
	【レベル】 G I G Aスクール推進事業	教育指導担当 (教育費)	971,403	54
	【レベル】 創意ある教育活動研究指導	教育指導担当 (教育費)	3,756	54

新規・臨時・レベルアップ事業数及び予算額

	事業数	当初予算額(千円)
新規	21	900,709
臨時・新規	44	2,185,920
臨時・継続	102	26,810,140
レベルアップ	78	10,232,235
合計	245	40,129,004

7 令和5年度開設予定施設等一覧

No.	名称(所在地※ ¹)	開設予定	施設概要
1	神応ほっとプラザ (白金六丁目)	令和5年4月	神応いきいきプラザ、神応保育園(定員114人(0歳児9人、1歳児15人、2歳児18人、3歳児24人、4歳児24人、5歳児24人))、神応学童クラブ(定員170人)、神応区民協働スペース
2	小中一貫教育校 赤坂学園 (赤坂八・九丁目)	令和5年4月	普通教室28教室、特別教室、体育館、プール、ランチルーム、交流ホール ※赤坂小学校と赤坂中学校が新たに小中一貫教育校として開校
3	(仮称)スターチャイルド 白金高輪ナーサリー (白金一丁目) ※ ²	令和5年4月	私立認可保育園 定員23人 (0歳児6人、1歳児8人、2歳児9人) ※進級に伴い、順次定員拡大予定(最終定員50人)
4	一の橋公園自転車駐車場 (東麻布三丁目)	令和5年7月	地下・機械式自転車駐車場 (自転車 400台程度)

※¹ 本冊子の発行時点(令和5年1月)で住居表示が未確定の施設を含むため、町名までの表記としています。

※² 保育施設誘致促進による私立認可保育園です。

8 令和6年4月開設予定施設等一覧

No.	名称(所在地※ ¹)	施設概要
1	台場図書館 (台場一丁目)	閲覧席 24席 図書館資料数 最大29,320冊 ※台場区民センター図書室からの移行
2	にじいろ保育園竹芝 分園 (海岸一丁目) ※ ²	私立認可保育園 定員17人 (0歳児3人、1歳児7人、2歳児7人)
3	(仮称)にじいろ保育園三 田 (芝五丁目) ※ ²	私立認可保育園 定員23人 (0歳児6人、1歳児8人、2歳児9人) ※進級に伴い、順次定員拡大予定(最終定員50人)
4	(仮称)まちの保育園南青 山 (南青山二丁目) ※ ²	私立認可保育園 定員28人 (0歳児6人、1歳児11人、2歳児11人) ※進級に伴い、順次定員拡大予定(最終定員64人)
5	(仮称)ポピンズナーサ リースクール芝浦4丁目 (芝浦四丁目) ※ ²	私立認可保育園 定員23人 (0歳児6人、1歳児8人、2歳児9人) ※進級に伴い、順次定員拡大予定(最終定員50人)

※¹ 本冊子の発行時点(令和5年1月)で住居表示が未確定の施設を含むため、町名までの表記としています。

※² 保育施設誘致促進による私立認可保育園です。

9 令和5年度予算編成方針

令和5年度予算編成方針

令和4年7月20日
区長決定

区民の暮らしと区内産業を守り、
まさに笑顔と元気があふれる港区を実現する予算

I 区を取り巻く環境

新型コロナウイルス感染症（以下「感染症」といいます。）は長期化し、減少傾向となっていた感染者数が再び増加に転じるなどいまだに収束が見込めず、区民生活や事業活動などに影響が及んでいます。

また、国際情勢や貿易の停滞などを背景に、本年4月からは約30年振りの記録的な国内の物価高騰が続いており、今後も物価は上昇していくことが見込まれています。

さらに、本年3月の福島県沖を震源とした地震の影響等により、東日本における一部の火力発電所が継続的に停止するなど、夏季及び冬季の電力需給は厳しい状況となる見通しです。

区内においては、感染症の収束が見えない中、本年1月から3月期の区内中小企業景況調査において、業種全体の業況を示す数値が大幅に悪化しており、物価高騰により区民生活の厳しさが増すなど、区民生活や地域経済に難局が同時かつ複合的に押し寄せています。

区は現在、感染症対策、物価高騰、電力需給ひっ迫などの直面する課題に対し、直ちに補正予算を計上し、国の施策のみならず、区独自に区民生活や中小企業者への支援に全力で取り組んでおり、今後も機動的な対応が必要です。

II 財政の見通しと取組の方向性

令和2年6月以降減少が続いていた区の人口は、出生数の減少の影響に留意が必要なものの、本年2月以降増加しており、今後も増加が続く見通しです。

区財政においては、区の歳入の根幹を成す特別区民税収入は感染症の影響を受けつつも堅調に推移していますが、国際情勢や物価高騰等の影響による景気の下振れリスクに十分注意する必要があることから、特別区民税収入に与える影響を慎重に見極めていく必要があります。一方で歳出においては、継続的な感染症対策の実施や、公共施設マネジメント計画に伴う施設の改修などの大規模な支出を予定しています。

区は、日々刻々と変化する感染症の感染拡大状況や物価高騰等の社会情勢に目を凝らし、感染症対策を始め、区民生活、中小企業者への支援を全庁一丸となって最優先に進

めていきます。

また、本年5月の東京都による首都直下地震等の被害想定の見直しを踏まえ、区においても帰宅困難者対策や高層住宅の防災対策など、地域の課題を的確に捉えた対策を強化する必要があります。

さらに、こども基本法の施行及びこども家庭庁の設置初年度となる令和5年度は、児童相談所設置市としてこれまで以上にきめ細かく切れ目のない子どもや家庭への支援、国等の動きを踏まえた子ども施策を推進するとともに、福祉総合窓口を生かした包括的な福祉施策の更なる充実に取り組んでいきます。

令和5年度予算は、区民生活や地域経済の実態を的確に捉え、区政のあらゆる分野で、企業等や全国各地域の力を活用し、直面する困難に立ち向かいながら、区民の暮らしと区内産業を守り、まちに笑顔と元気があふれる港区を実現する予算として編成します。

III 予算編成における基本方針

次の事項を基本方針として、予算を編成します。

1 直面する社会課題への的確な事業立案

感染症の長期化や物価高騰などの影響を的確に捉え、区民生活や地域経済の支援を重点的かつ優先的に予算化します。

2 既存事業の工夫と部門を越えた事業連携の強化

新規事業の創出に取り組むとともに、事業の効果を一層高めるため、既存事業の内容の工夫や拡充を図るほか、あらゆる分野で部門を越えた事業の連携に積極的に取り組みます。

3 事業執行の迅速化

債務負担行為、繰越明許費を効果的に活用するとともに、補正予算を編成するなど、年度を越えた事業の切れ目のない実施や迅速化により、事業の成果を区民、中小企業者等へいち早く届けます。

4 あらゆる手法での財源確保

国や東京都の補助金を積極的に活用するとともに、自主財源の確保、事業の見直し、民間団体との連携など、あらゆる手法で財源を確保します。

IV 予算編成における重点施策

次の事項を重点施策として、予算を編成します。

1 物価高騰等から区民生活と区内産業を守り、まちのにぎわいを加速する施策

- (1) 物価高騰や円安の進行などの激変する社会情勢に的確に対応し、区民の暮らしや区内産業を守る取組
- (2) 電力需給ひっ迫に対する節電対策や、省エネ・創エネ、建築物のZEB化の推進など、温室効果ガス排出実質ゼロを実現する取組

- (3) インバウンドの回復に向けた観光産業の支援や文化芸術の振興、商店街振興や町会等の活動支援など、まちなぎわいを加速するための取組
- 2 コロナの経験を踏まえた区民の健康づくりやいきいきとした自分らしい暮らしを実現する施策
- (1) 地域医療体制の強化による感染症対策、各予防接種の促進、健診・がん検診の受診率向上など、区民の健康を守るための取組
 - (2) 運動する機会の充実、介護予防・フレイル予防など、誰もがいきいきと暮らし続けるための取組
 - (3) 障害者（児）の日中居場所づくりの促進や障害者就労機会の創出など、誰もが自分らしく自立した生活を送るための取組
- 3 区民が安全で快適に住み続けられるまちを実現する施策
- (1) 地域主体のまちづくりの推進や交通環境の整備など、快適で生活しやすいまちを実現する取組
 - (2) まちの環境美化や緑化推進、快適な公衆トイレの整備など、清潔できれいなまちを実現する取組
 - (3) 帰宅困難者対策や高層住宅の防災対策の強化など、災害に強い安全なまちを実現する取組
- 4 区民が安心して子どもを産み育て、子どもが健やかに過ごせるまちを実現する施策
- (1) 産前産後の支援、在宅子育て家庭への支援、多子世帯支援など、誰もが安心して子どもを産み育てられる環境を整える取組
 - (2) 子どもが抱える心や体の不安、学校や家庭での悩み、思春期の特性を踏まえた相談や支援を行う環境の整備など、子どもが自立した個人として等しく健やかに成長するための取組
 - (3) 教科指導の専門性の向上や公私立学校の交流・連携など、子どもの学びを支える取組
- 5 区民が便利に暮らすことができるデジタル化を推進する施策
- 町会・自治会のデジタル化支援、行政手続のオンライン化など、誰もが便利に暮らすことができるデジタル化を実現する取組



区の木
ハナミズキ



区の花
アジサイ



区の花
バラ



港区のマークは、昭和 24 年 7 月 30 日に制定されました。旧芝・麻布・赤坂の三区を一丸とし、その象徴として港区の頭文字である「み」を力強く、図案化したものです。

令和 5 年度（2023 年度）

港区予算概要

— FY 2023 Minato City Budget Outline —

令和 5 年（2023 年）1 月発行

編集・発行 港区企画経営部財政課
港区芝公園一丁目 5 番 25 号
電話 03 (3578) 2111 代表

Published and Edited by Financial Affairs Section,
Planning and Management Department, Minato City

1-5-25, Shibakoen, Minato-ku
Tel : 03-3578-2111 (main switchboard)

発行番号 2022190-5871