

港区の

清掃とリサイクル

2023



港区

港区平和都市宣言

かけがえのない美しい地球を守り、世界の恒久平和を願う人びとの心は一つであり、いつまでも変わることはありません。

私たちも真の平和を望みながら、文化や伝統を守り、生きがいに満ちたまちづくりに努めています。

このふれあいのある郷土、美しい大地をこれから生まれ育つ子どもたちに伝えることは私たちの務めです。

私たちは、我が国が『非核三原則』を堅持することを求めるとともに、ここに広く核兵器の廃絶を訴え、心から平和の願いをこめて港区が平和都市であることを宣言します。

昭和60年8月15日

港 区

はじめに

港区の清掃事業は、平成12年4月に東京都から移管され、20年以上が経過し、区民の皆様の身近な事業として定着しています。平成24年4月に「みなとリサイクル清掃事務所」は、それまで別の組織であった清掃部門とリサイクル部門を統合し、資源とごみの収集運搬と、ごみの減量及びリサイクルを一体化して進めることができるようになり、区民・事業者とともに積極的な循環型社会・低炭素社会の構築の取組を推進する体制が強化されました。

近年、SDGsの実現に向けた動きの加速化、食品ロス・プラスチック問題への対応のほか、新型コロナウイルス感染症拡大による、飲食店への休業要請や不要不急の外出自粛により、廃棄物行政へも大きく影響しており、港区の清掃事業を取り巻く状況は刻々と変化しています。また、東京都が管理している現在の埋立処分場は、約50年で使えなくなってしまうといわれています。資源の枯渇や地球温暖化の問題など、環境負荷の少ない循環型社会・低炭素社会の構築は、全世界共通の課題です。清掃事業においても、ごみの減量や資源のリサイクルの推進を通して、環境負荷の少ない持続可能な社会の構築に貢献していただくことが求められています。

このような背景から、区民・事業者・行政の各主体が連携した廃棄物の発生抑制（リデュース）、再使用（リユース）、再生利用（リサイクル）の3Rによるごみの削減と資源化の推進、CO₂ 排出削減のためのプラスチックごみ分別の徹底が必要です。

港区では、計画的なごみ・生活排水処理を推進するため、「港区一般廃棄物処理基本計画（第3次）」を令和3年2月に策定しました。食品ロスの削減に向けて、未利用食品回収の「フードドライブ」の常設窓口10か所の設置や、「集団回収実践団体に対する報奨金の改定」、「古紙回収業者に対する助成金の創設」等を行い、可燃ごみに混入している紙ごみ・布類の資源化の推進に取り組んでいます。また、資源回収の品目の拡充や拠点回収場所の拡大も進めています。

さらに、令和4年3月には、「災害等への対応力の向上」のため、復旧・復興の妨げとなる災害廃棄物を適正かつ円滑・迅速に処理することを目的として、「港区災害廃棄物処理基本方針」を策定しました。

今後、ごみの減量をさらに推進していくうえで、より多くの方々に港区の清掃リサイクル事業について知っていただくため、本冊子を作成しました。区民・事業者の皆様には、港区のごみの問題に気づき、一人ひとりが行動することで、共に環境に配慮した持続可能な社会をめざしていくために役立てていただければ幸いです。

令和5年4月

港区環境リサイクル支援部 みなとリサイクル清掃事務所

リデュースキャラクター
だんじろう（断辞郎）



「断」はいらぬものを断る、「辞」は使い捨てのレジ袋等、不要なものは辞退するという意味が込められています。

リユースキャラクター
リユー助



リユース食器を広く周知し、取組を支援するために「かっぱ」をモチーフとしたキャラクターを作成し、名称募集を行いました。キャラクターの名称は、「リユースで地球を助ける」という想いが込められています。

リサイクルキャラクター
エコル



お日さまをモチーフにしたキャラクターで、矢印の形の髪かざりが、「リサイクル」を表しています。「エコル」という愛称は、「エコロジー」と「リサイクル」から付けられました。



もくじ

第1章 港区の資源とごみ

1 港区の地域特性	1
2 資源・ごみの回収・収集量	2
①資源・ごみの回収・収集量の推移	2
②港区で回収・収集している資源・ごみ	4
主な粗大ごみ手数料	9
有料ごみ処理券取扱所一覧	10
③収集の形態	12
区有施設拠点回収場所一覧	13
古着回収ボックス設置場所	17
集団回収	18
資源とごみの正しい分け方・出し方	19
資源回収・ごみ収集地域別曜日表	23
3 資源とごみの流れ～港区の資源とごみはどこへ行くの？	33

第2章 港区の清掃事業の運営形態

1 運営形態	38
2 推進体制	39
みなとリサイクル清掃事務所所在地・案内図	39

第3章 きめ細かな清掃事業の展開

1 清掃事業にかかるコスト（令和3年度）	41
2 地域特性に応じた効率的な清掃事業	42
①早朝収集	42
②防鳥用ネットの交付	42
③戸別訪問収集・粗大ごみの運び出し	43
④ふれあい指導	43
⑤大規模建築物の再利用対象物及び廃棄物保管場所の届出・指導	44
⑥事業用大規模建築物に対する指導	44
⑦小規模事業所のリサイクル推進	46

第4章 し尿・浄化槽

1 し尿の収集・処理	47
①家庭から出るし尿	47
②事業系し尿	47
2 浄化槽の設置・管理・指導	47

第5章 環境に配慮した持続可能な社会をめざして

1 循環型社会と低炭素社会とは	48
① 国の動向	48
② 港区の取組	49
2 3つのR	50
① Reduce (リデュース)「発生抑制」	50
② Reuse (リユース)「再使用」	50
③ Recycle (リサイクル)「再生利用」	50
3 普及・啓発活動	51
① 港区3R推進行動会議	51
② リユース食器の無料貸出し	51
③ リユース食器のレンタル費用補助	52
④ エコライフ・フェアMINATO	52
⑤ フードドライブ	53
⑥ 環境学習	54
⑦ 「資源とごみの分別ガイドブック」の発行	54
⑧ 年代別リーフレットの作成	54
⑨ マイバッグの利用促進	54
⑩ 家具のリサイクル展	56
⑪ 家庭用生ごみ処理機等購入費の助成	57
⑫ 家庭用生ごみ処理機の貸出し	57
⑬ <small>さんまる いちまる</small> 30・10運動	58
⑭ 食べきり強化月間	58
⑮ 港区食べきり協力店登録制度	59
⑯ みなとエコショップ認定店を募集しています	60

第6章 今後の港区の清掃事業

港区一般廃棄物処理基本計画(第3次)	62
港区災害廃棄物処理基本方針	66
さくいん	70

エコ豆知識



リサイクルってどのくらいされているの？	2
港区では1日にどのくらいごみが出るの？	3
もったいない！未利用食品を捨てないで！	3
まだ十分に使える家具があるんだけど	6
木製粗大ごみのリサイクル	7
間違えて他の区の有料ごみ処理券を買ってしまった！？	10
使用済み小型家電製品（携帯電話など回収対象9品目）の拠点回収を実施しています！	14
古着の拠点回収を実施しています！	15
回収した古着は、海外でリユース（再使用）されています！	15
使用済み蛍光灯・廃食用油の拠点回収を実施しています！	16
陶磁器・ガラス類の拠点回収を実施しています！	16
集団回収をはじめするには	18
感染症拡大期におけるごみの出し方について	22
資源プラスチックやびん、缶、ペットボトル、古紙は、どんなものに生まれ変わるの？	22
不燃ごみの第1・3、第2・4の収集日とは？	24
「ごみ分別アプリ」をご利用ください！	25
もったいない！まだまだ資源（紙類など）・資源プラスチックが捨てられています	26
資源あれこれ	27
ガスシリンダーの廃棄にご注意ください！	27
入れ歯の回収について	28
土・砂等の処分について	28
家庭系消火器の回収について	28
さて、これは資源？ごみ？	29
プラスチックがリサイクルされるまで	34
焼却灰の有効活用	34
港清掃工場や港資源化センター、埋立処分場を見学したい	36

エコプラザ	37
東京二十三区清掃一部事務組合と東京二十三区清掃協議会	38
清掃車両には消火機能がいっぱい！？	40
ふれあい指導の取組	43
ペットが死んでしまった	44
大規模建築物を建設する時には	44
廃棄物管理責任者の選任が必要です	45
産業廃棄物と一般廃棄物	45
一般廃棄物の処理業者を探したい	45
港区に浄化槽っていくつあるの？	47
浄化槽の清掃業者を探したい	47
浄化槽の法定検査をしたい	47
ごみやリサイクルに関する区の条例・規則	49
イベント等での古着・布団・廃食用油・使用済み小型家電製品の資源回収	52
ごみやリサイクルについての話を聞きたい	54
カッティングカー『みえる号』出勤中！	54
プラスチック・スマート × Minato Action	55
フリーマーケットに参加したい	57
清掃協力会	57
港区では1年にどのくらいの食品ロスが出ているの？	58
令和4年度ごみ減量優良事業者等・みなとエコショップ・優良集積所等・食べきり協力店を表彰しました	61

第1章 港区の資源とごみ

1 港区の地域特性

港区は、多くの企業のオフィス、大規模な繁華街や観光スポット（新橋、赤坂、六本木、台場など）を抱え、いつもたくさんの人で賑わっています。

そのため、昼間の人口が約97万人と夜間人口の約4倍もあるという特徴があります。（令和2年10月1日現在）

こうした区民や事業者などによる活発な都市活動は、地域の活力となっている反面、多量のごみを発生させる要因ともなっています。港区では約4万ある事業所（会社、飲食店、商店など）から出るごみが、全ごみ量の約7割と家庭のごみをはるかに上回っており、これらを減らしていくことが、緊急の課題となっています。

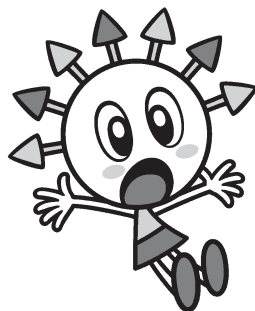


朝、会社・学校に向かう人々

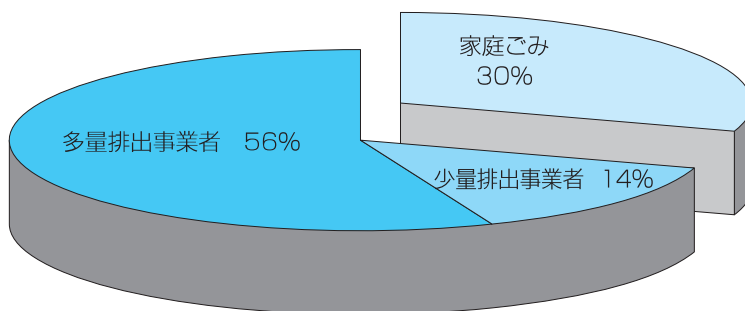
昼夜人口変動区 上位5区（令和2年国勢調査）

	区分	昼間人口 (人)	夜間人口 (人)	夜間人口に対する 昼間人口の純増分 (人)
	東京都	16,315,279	14,047,594	2,267,685
	23区	12,346,348	9,733,276	2,613,072
1	千代田区	903,780	66,680	837,100
2	港区	972,673	260,486	712,187
3	中央区	633,390	169,179	464,211
4	新宿区	793,528	349,385	444,143
5	渋谷区	551,344	243,883	307,461

※港区の令和4年4月1日現在の人口は258,783人



発生源別ごみ量（港区）



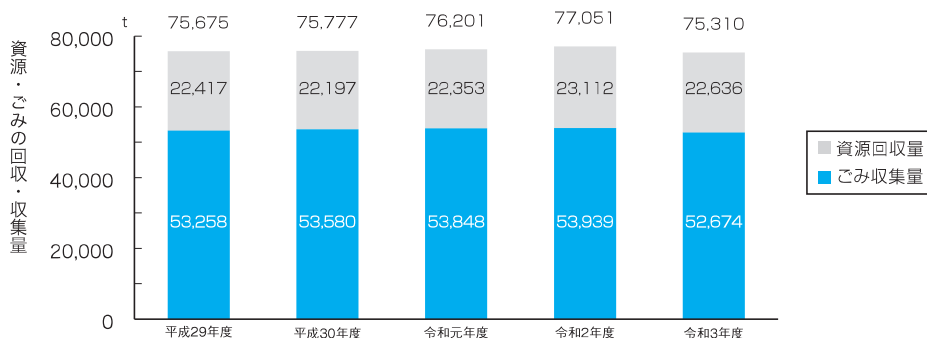
- ・ 少量排出事業者とは有料ごみ処理券を貼って区の収集にごみを出している小規模事業者
- ・ 大量排出事業者とは民間の廃棄物収集運搬業者にごみ処理を委託（または自ら処理）し、23区の清掃工場にごみを持ち込んでいる事業者

2 資源・ごみの回収・収集量

①資源・ごみの回収・収集量の推移（多量排出事業者分を除く）

港区では、平成11年度から全ての集積所で古紙、びん、缶の資源回収を開始しました。これにより、ごみの量はそれ以前に比べ2割程度減少しました。その後、平成18年7月からはペットボトル、平成20年10月からは、それまで不燃ごみだったプラスチックの資源回収を開始しました。不燃ごみの半分を占めていたプラスチックを資源としてリサイクルすることで、資源の有効活用と埋立処分場の延命化を図っています。平成24年度からは、不燃ごみ・粗大ごみに含まれる金属製品、蛍光灯のピックアップ回収を開始、平成28年度からは、粗大ごみに多く含まれる木製品のピックアップ回収を開始、令和4年度からは不燃ごみに含まれる陶磁器・ガラス類及びおもちゃのピックアップ回収を開始し、さらなる資源の有効活用を進めています。

港区ホームページで、月別の資源回収量・ごみ収集量をお知らせしています。



年度		平成29年度	平成30年度	令和元年度	令和2年度	令和3年度	
資源回収量	内訳	資源プラスチック	2,527	2,611	2,651	2,845	2,706
		ペットボトル	1,156	1,217	1,256	1,358	1,366
		びん、缶	4,286	4,219	4,308	4,668	4,502
		古紙	7,083	6,874	7,139	7,643	7,660
		不燃ごみ・粗大ごみ中の金属製品・廃木材等	1,285	1,353	1,276	1,103	1,099
	その他	61	70	81	73	99	
	集団回収	古紙	5,485	5,311	5,078	4,784	4,616
		布類	48	45	44	19	19
		金属類	218	223	238	278	237
		びん類	65	66	76	182	176
その他		203	207	207	159	156	
ごみ収集量	内訳	可燃ごみ	47,943	48,142	48,407	48,948	47,595
		不燃ごみ(資源化量を除く)	1,500	1,530	1,485	1,431	1,390
		管路収集	2,303	2,283	2,258	1,503	1,556
		粗大ごみ(資源化量を除く)	1,512	1,624	1,698	2,056	2,133
		53,258	53,580	53,848	53,939	52,674	

*各項目の計数は、表示単位未満を四捨五入しているため、内訳と合計が一致していない場合があります。

★★エコル豆知識

リサイクルってどのくらいされているの？

港区の資源・ごみの回収・収集量に占める資源※の割合（リサイクル率）は、令和3年度で30.1%です。

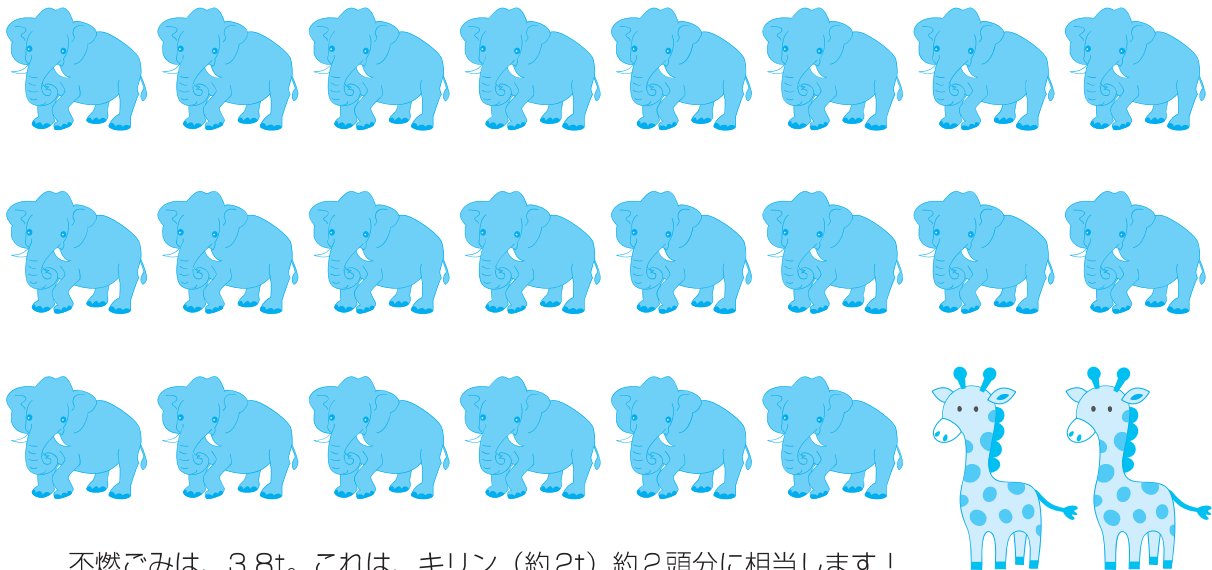
※「資源」には、集積所回収、拠点回収、店頭回収、イベント回収及び集団回収による資源回収量に加えて、不燃ごみ・粗大ごみからピックアップ回収した資源回収量も含まれます。

詳しくは、みなとリサイクル清掃事務所 ☎ 03 (3450) 8025

★★エコル豆知識

港区では1日にどのくらいごみが出るの？

令和3年度のデータで見ると、可燃ごみは、130t。
アフリカ象（約6t）では約22頭分にもなります！



不燃ごみは、3.8t。これは、キリン（約2t）約2頭分に相当します！

ほかにも、毎日5.8tもの粗大ごみも出されています。
このままでは、港区がごみで埋もれてしまいます…
みんなで、協力してごみを減らさなければなりません。



もったいない！未利用食品を捨てないで！

令和4年度に実施した「ごみ排出実態調査」の結果から、港区で排出された可燃ごみの中に、2%程度の未利用食品が含まれていることがわかりました。このことから、区民一人につき年間で約3kgの未利用食品が廃棄されていることが推計されます。

港区では、国や都が2000年度比で2030年度までに食品ロス量の半減を目標としていることに合わせ、未利用食品の有効活用策の一つとして、フードドライブ（未利用食品の寄付）事業を展開しています。

各家庭でも、必要な食品を必要な分だけ購入する、保存食の賞味期限をこまめに確認し、食べることや、食べきれない分はフードドライブへ寄付するなど、日常的な工夫により、廃棄される未利用食品の削減にご理解とご協力をお願いします。

②港区で回収・収集している資源・ごみ

(ア) 家庭から出る資源・ごみ

港区では、家庭から出る資源プラスチック、資源（古紙・びん・缶・ペットボトル）、可燃ごみ、不燃ごみ、粗大ごみを回収・収集しています。

港区の人口は、一時、減少の傾向が続き、15万人を割り込んでいましたが、現在は、都心回帰を背景にした活発な住宅建設により増加しています。（令和4年4月1日現在258,783人）

このため、家庭から出るごみも一人ひとりがごみ減量に努めない限り、増加していくことが見込まれます。

(イ) 事業所から出る資源・ごみ

オフィスや店舗など事業所から出る資源やごみは、事業者自らの責任において適切に処理することが法令上義務付けられています。したがって、事業所から出る廃棄物は、原則、区では収集できません。事業者の皆さんには、許可を受けた廃棄物収集運搬業者に収集・処理を委託していただく必要があります。※廃棄物収集運搬業者に、収集・処理を断られた事業者の方は、みなとリサイクル清掃事務所にお問い合わせください。

(ウ) 手数料のかかるごみ

【家庭ごみ】

家庭ごみは原則として無料で収集していますが、粗大ごみなどの臨時のごみは、有料になります。（天災・火災にあわれた人、生活保護・児童扶養手当などを受給中の人は、減額または免除されます。）

（粗大ごみ：P.5参照。）

〈有料粗大ごみ処理券〉

有料粗大ごみ処理券 A	1枚 200円	有料粗大ごみ処理券 B	1枚 300円
-------------	---------	-------------	---------



【事業系ごみ】

現在、区の収集を利用している小規模事業所については、事業系有料ごみ処理券を貼り付けてごみを排出してください。なお、大規模集合住宅の建設などにより人口が増加しており、区が収集する事業系ごみが現状より増加すると、家庭ごみの収集に支障が及ぶ可能性が生じてきます。このため、事業者については、民間の収集業者での収集への切り替えをお願いします。また、**新規の事業所の資源・ごみの収集については受け付けていません（区内移転を含む）。**

※みなとリサイクル清掃事務所でも収集業者をご紹介します。お問い合わせください。

みなとリサイクル清掃事務所 ☎ 03-3450-8025

〈事業系有料ごみ処理券〉

令和5年4月1日から令和5年9月30日まで以下料金

※下記手数料は、令和5年10月1日から改定されます。




特大・70リットル相当	緑	1セット5枚 (1枚 532円) 2,660円	中・20リットル相当	赤	1セット10枚 (1枚 152円) 1,520円
大・45リットル相当	青	1セット10枚 (1枚 342円) 3,420円	小・10リットル相当	黄	1セット10枚 (1枚 76円) 760円

※ 特大・70リットル相当の袋には重量物（大量の生ごみも含む）はお控えください。

港区事業系有料ごみ処理券



事業系有料ごみ処理券の貼り方

<p>古紙</p>  <p>新聞紙・雑誌など別々にひもで束ねて高さ10cmにつき【10リットル】券を1枚貼ってください（新聞紙は4つ折・A4サイズ）。段ボールは2枚に【10リットル】券1枚が目安です。</p>	<p>びん・缶・ペットボトル・資源プラスチック</p>  <p>それぞれ別の袋に入れて、券を貼ってください。</p>	<p>可燃ごみ 不燃ごみ</p>  <p>袋で出す場合、容器で出す場合とも中のごみ量に応じた券を貼ってください。</p>
---	---	---

手数料の基準

区分	手数料
家庭ごみ	1日10kgをこえるごみ1kgにつき40.0円
	臨時ごみ：1kgにつき40.0円
	粗大ごみは品目別の手数料（有料粗大ごみ処理券方式）
事業系ごみ	1kgにつき40.0円（有料ごみ処理券方式）

※区では、令和5年10月1日に、事業系一般廃棄物処理手数料を1kg40.0円から46.0円に改定します。この改定により、粗大ごみ・臨時ごみ等の家庭ごみや事業系ごみの手数料が変更になります。また、事業系有料ごみ処理券も変更になり、それまでの事業系有料ごみ処理券は使えなくなりますので、ご注意ください。詳細は広報みなと、区のホームページ等でお知らせします。

(工) 粗大ごみ

家庭から出る家具、電化製品（エアコン・テレビ・冷蔵庫及び冷凍庫・洗濯機・衣類乾燥機・パソコンを除く）などの大きなごみ（最大辺が30cm以上のもの）は、申込制で戸別に収集しています。また、毎週日曜日に限り、ごみの排出者自身が自家用車等で区内の芝浦清掃作業所に持ち込む「直接持ち込み」もできます（芝浦清掃作業所はP.35、P.39参照）。

申込みは、戸別収集、直接持ち込みともに「粗大ごみ受付センター」へインターネットまたは電話で行ってください。なお、生活保護・児童扶養手当などを受給中の方は、減額または免除されますので粗大ごみ受付センターにお電話にてお申し出ください。天災、火災にあわれた方は、みなとリサイクル清掃事務所までご連絡ください。

排出方法は以下のとおりです。

(1) 戸別収集

申込みの後、お近くのごみ処理券取扱所で、港区の「有料粗大ごみ処理券」を購入し、名前またはハイフン以下4桁の受付番号及び収集予定日を記入して粗大ごみに貼ってください。申込時に指定された収集日に収集に伺います。

(2) 直接持ち込み

申込みの後、有料の場合はお近くのごみ処理券取扱所で、港区の「有料粗大ごみ処理券」を購入し、名

前またはハイフン以下 4 桁の受付番号及び持込日を記入して粗大ごみに貼ってください。申込時に指定された持込日にお申し込みされた方が本人確認書類を持参のうえ、芝浦清掃作業所（港南 3-1-18、P.35、P.39 参照）に午前 9：00 から午後 4：00 までに持ち込んでください。（混み合う場合がありますので、午後 3 時 30 分までに持ち込み場所へお越しください。）

※粗大ごみの手数料は P.9 のとおりです。戸別収集と直接持込みでは金額が異なります。申込時に確認してください。

粗大ごみ受付センター

電話 03-6747-9253 (月～土曜日 午前8:00から午後7:00)
番号はお間違えないようにお願いします。

ホームページアドレス(24時間受付) (メンテナンス時、年末年始12/29～1/3を除く)

<https://ecolife.e-tumo.jp/sodai-minato-tokyo-u/>

※令和5年3月20日から受付番号とホームページが変更になりました。



★★エコル豆知識

まだ十分に使える家具があるんだけど

港区では、区内の家庭で不用になった家具を査定のうえ、状態が良いものについては無料で引き取り、希望者に先着順で有料販売しています。ただし、汚れがひどいものや、傷みがはげしいもの、また運び出しが困難な場合は引き取れませんので、ご注意ください。

令和 3 年度の実績は、引き取りが 1,601 点、販売数は 1,345 点でした。

家具の引き取り申込みについては

家具のリサイクル展事務室 ☎ 03 (3472) 8186 月～土 午前 9:30～午後 4:30

※日曜日、毎月第 3 木曜日、年末年始(12 月 28 日～1 月 3 日)は休館日です。

(詳しくは家具のリサイクル展：P.56 参照)

ホームページ： <https://www.city.minato.tokyo.jp/gomigenryou/kurashi/gomi/kate/3r/kagu.html>



★★エコル豆知識

木製粗大ごみのリサイクル

粗大ごみは、年々増加しています。中でもタンスやテーブルなどの木製品が収集品目の上位を占めています。これらの木製品はこれまで破碎処理の上、清掃工場で焼却していましたが、平成28年度から、貴重な木材を資源として循環利用するため、建築資材として使用される「パーティクルボード」にリサイクルしています。

「パーティクルボード」とは？

破碎した木材をチップ化し、接着剤で板状に固めた合板です。用途に応じて厚みを調整し、住宅やオフィスの床下地や家具などに使用されています。また、既製の「パーティクルボード」も再びチップ化し、繰り返しパーティクルボードとして再生することができます。

これまでは焼却処分しなければならなかった木製粗大ごみの量が減るので、二酸化炭素の排出抑制にも効果があります。



1 リサイクルの流れ



(1) 収集した粗大ごみから木製品を選別します。



(2) 木製品を手作業で破碎し、パーティクルボードの材料として不適当な金具などを取り除きます。



(3) パーティクルボードを生産する工場に木材を運びます。



(4) パーティクルボードに生まれ変わります。

2 パーティクルボードの材料にできない木製品

- (1) MDF を含む木製品
MDF は、木材をおが屑状にしたものを接着剤で固めた合板です。一片が細かすぎるため、パーティクルボードにできません。
- (2) ハニカム構造の木製品
軽量化のため、板と板の間をハニカム（蜜蜂の巣）状にした合板です。ハニカム部分が紙であることが多いことからパーティクルボードにはできません。
- (3) 表面がメラミン加工、塩ビシート加工された木製品
台所などで使用されている合板です。樹脂、プラスチック、紙が含まれていることからパーティクルボードにできません。

3 リサイクル量

	平成30年度	令和元年度	令和2年度	令和3年度
リサイクル量 (kg)	396,040	357,420	324,620	379,720
粗大ごみ収集量 (kg)	2,387,835	2,381,065	2,641,051	2,759,995
リサイクル率	16%	15%	12%	14%

●リサイクル率は、粗大ごみ全体量に占めるリサイクル量の割合です。

☆ご注意ください

エアコン、テレビ（ブラウン管式・液晶式・プラズマ式）、冷蔵庫・冷凍庫、洗濯機・衣類乾燥機については、家電リサイクル法によりメーカーが回収・リサイクルを行っており、区では収集を行いません。

①買いかえる場合……新しく買うお店が引き取ります。

②処分する場合……買ったお店が引き取ります。

※買ったお店がわからない場合、引っ越しなどで、買ったお店に引き渡せない場合は、メーカーまたは家電リサイクル受付センターでも引き取ります。

家電リサイクル 受付センター

☎ 0570-087200（ナビダイヤル）（月～金曜日 午前9:00～午後5:00 ※祝祭日を除く。）
インターネット受付（24時間受付） <https://kaden23rc.jp>

年末年始（12月29日～1月3日）を除く。

お電話の際は事前にメーカー名と型番をお調べください。

電話番号はお間違えのないようにお願いします。



詳しくは区ホームページへ

品目	リサイクル料金（税込）※一例です		収集・運搬料金
エアコン	990円		品目などによって異なります。 各メーカーにお問い合わせください。
テレビ（ブラウン管式）、 薄型テレビ（液晶・プラズマ）	15型以下 1,870円	16型以上 2,970円	
冷蔵庫・冷凍庫	170リットル以下 3,740円	171リットル以上 4,730円	
洗濯機・衣類乾燥機	2,530円		

※上記の金額は国内主要メーカーのもので（リサイクル料金は、各メーカーで異なります。）。

※同じ家電でも、大きさや品目によって金額が異なります。

※リサイクル料金のほかに、収集・運搬料金がかかります。

使用済みパソコンを無料で回収しています

区は、小型家電リサイクル法に基づく国の認定事業者であるリネットジャパンリサイクル株式会社と協定を締結し、平成30年12月1日から使用済みパソコンを無料で回収しています。

詳細は下記URLよりご覧ください。

港区HP <https://www.city.minato.tokyo.jp/unei/kurashi/gomi/kate/dekinai/pc.html>

第1章 港区の資源とごみ

主な粗大ごみ手数料 (令和5年4月1日現在) ☆申込の際、粗大ごみ受付センターに必ず確認してください。

※表は戸別収集の場合の手数料です。

	品目	手数料	A (枚)	B (枚)
電気・ガス・石油器具	あ アイロン台	400円	2	-
	オーディオ機器 (カラオケ・スピーカーを除く)	400円	2	-
	オープン	400円	2	-
	か ガスコンロ(ガステーブル)	400円	2	-
	キーボード(パソコン用)	400円	2	-
	こたつ(家具調電気こたつ)(こたつ板を除く)	800円	1	2
	こたつ(家具調電気こたつ以外)(こたつ板を除く)	400円	2	-
	さ 照明器具	400円	2	-
	除湿器	400円	2	-
	食器洗浄乾燥機	1,200円	-	4
	炊飯器	400円	2	-
	ステレオセット(ミニコンボ/幅80cm未満)	400円	2	-
	ステレオセット(ミニコンボ以外/幅80cm以上)	2,000円	1	6
	ストーブ(ファンヒーター・オイルヒーター)	800円	1	2
	ストーブ(ファンヒーター・オイルヒーター以外)	400円	2	-
	スピーカー(最大辺50cm未満)(1個)	400円	2	-
	スピーカー(最大辺50cm以上)(1個)	800円	1	2
	扇風機	400円	2	-
	掃除機	400円	2	-
た 電子レンジ	400円	2	-	
電話(家庭用)	400円	2	-	
トースター	400円	2	-	
は ビデオデッキ(DVDプレーヤー、レコーダーを含む)	400円	2	-	
布団乾燥機	400円	2	-	
プリンター(高さ20cm以下)	400円	2	-	
プリンター(高さ20cm超30cm以下)	800円	1	2	
プリンター(高さ30cm超)	1,200円	-	4	
ホットプレート	400円	2	-	
ポット	400円	2	-	
ま ミシン(卓上式)	800円	1	2	
ミシン(卓上式以外)	2,000円	1	6	

A…有料粗大ごみ処理券A (赤・200円)

B…有料粗大ごみ処理券B (緑・300円)

※手数料を満たしていればAとBの組み合わせは問いません。

直接持ち込みの場合は、表の手数料を次のように読み替えてください。

400円	無料	800円	→	400円
1,200円	→	600円		2,000円
2,400円	→	1,200円		2,800円
				→
				1,400円

	品目	手数料	A (枚)	B (枚)
家具・寝具	あ いす(ソファ以外)	400円	2	-
	ウッドカーペット(6畳未満)(210cm以下に切断してください)	800円	1	2
	ウッドカーペット(6畳以上)(210cm以下に切断してください)	1,200円	-	4
	か こたつ板	400円	2	-
	さ 敷物・ホットカーペット(1畳以下)	400円	2	-
	敷物・ホットカーペット(1畳を超える物)	800円	1	2
	シングルベッド(ベッドマットを除く)	1,200円	-	4
	ソファ(1人用)	800円	1	2
	ソファ(2人以上用)	2,000円	1	6
	ソファベッド	2,000円	1	6
	た ダブルベッド(セミダブルベッドを含む)(ベッドマットを除く)	2,000円	1	6
	机(両そで机)	2,800円	2	8
	机(両そで机以外)	1,200円	-	4
	テレビ台(幅1m未満)	400円	2	-
	テレビ台(幅1m以上で天板がガラス製以外)	800円	1	2
	テレビ台(幅1m以上で天板がガラス製)	1,200円	-	4
	な 二段ベッド	2,400円	-	8
	は 箱物家具(高さ×幅の合計が135cm以下)	400円	2	-
	箱物家具(高さ×幅の合計が180cm以下)	800円	1	2
	箱物家具(高さ×幅の合計が270cm以下)	1,200円	-	4
	箱物家具(高さ×幅の合計が360cm未満)	2,000円	1	6
	箱物家具(高さ×幅の合計が360cm以上)	2,800円	2	8
	パソコンラック	800円	1	2
	布団	400円	2	-
	ベッドマット	1,200円	-	4

	品目	手数料	A (枚)	B (枚)
その他	あ 衣装箱(衣装ケース)※	400円	2	-
	か 子供用遊具(ブランコ及びすべり台を除く)	400円	2	-
	ゴルフセット(バッグとクラブ14本まで)	400円	2	-
	さ 自転車(16インチ未満)	400円	2	-
	自転車(16インチ以上)	800円	1	2
	ショッピングカート(キャリ-カート・シルバーカーなど)	400円	2	-
	スーツケース	400円	2	-
	スキー板(ストック含む)・スノーボード	400円	2	-
	な 乳児用具(ベビーベッドを除く)	400円	2	-
	は ベビーベッド(ベッドマットを除く)	800円	1	2
	ベビーベッドマット	400円	2	-
	ま 物干し竿(210cm以下)	400円	2	-

※家庭から出るすべてがプラスチック素材で、かつ60cm未満の品物は、資源プラスチックの日に出すことができます。(出せるもの：プラスチックケース、ボックス、トレイ。ただし、鉄のネジなど他の素材を使用していないもの)

※区では、令和5年10月1日に粗大ごみ処理手数料を改定します。詳細は広報みなど、区のホームページ等でお知らせします。

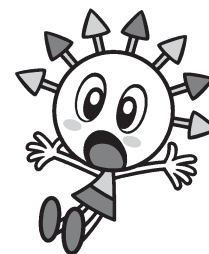
★★エコル豆知識

間違えて他の区の有料ごみ処理券を買ってしまった!?

間違えて買ってしまった場合は、処理券に記載されている区のごみ処理券担当課にお問い合わせください。

お買い求めの際は、「港区」のごみ処理券とはっきり指定してください。

詳しくは、みなとリサイクル清掃事務所 ☎03 (3450) 8025



有料ごみ処理券取扱所一覧（令和5年4月1日現在）

取扱所	住所
みなとリサイクル清掃事務所	港区港南 3-9-59
有限会社松宮金物店	港区芝 1-11-14
上松輸送株式会社	港区芝 2-9-10
スタンダードサービス株式会社	港区芝 2-27-8 マスマンビル1階
株式会社丸辰有澤商店	港区芝 3-14-7
越前屋酒店	港区芝 3-22-7
安田精米店	港区芝 3-27-13
もともちユニオン新橋店	港区新橋 2-20-15 地下1階
株式会社町田鉸製作所	港区新橋 3-4-8 昌栄ビル1階
相竹商店	港区新橋 4-18-3
リーベンハウス三田ツインビル店	港区三田 3-5-27 住友不動産三田ツインビル西館1階
福島金物店	港区三田 5-18-5-701
A S A 田町浜松町	港区芝 3-3-14 ニットクビル1階
カプセルイン浜松町	港区芝大門 1-16-6
大門精米店	港区芝大門 2-4-14
福祉売店 はなみずき	港区芝公園 1-5-25 港区役所1階
株式会社マスマト	港区虎ノ門 1-7-6
有限会社カネコ	港区虎ノ門 3-8-26

取扱所	住所
株式会社野口商店	港区虎ノ門 3-19-7
有限会社タマガワヤ	港区虎ノ門 5-2-6
有限会社駿州屋天野商店	港区南麻布 3-18-15
有限会社おおひら	港区南麻布 3-22-12
兵庫屋酒店	港区南麻布 4-3-5
リーベンハウス泉ガーデン店	港区六本木 1-6-1 泉ガーデンタワー 4階
リーベンハウス六本木グランドタワー店	港区六本木 3-2-1 住友不動産六本木グランドタワー1階
株式会社水橋	港区六本木 3-3-4
朝屋酒店	港区六本木 6-15-19
木村容器株式会社	港区麻布台 2-4-2 保科ビル1階
株式会社長門屋商店	港区麻布十番 1-5-25
有限会社ライフショップカニエ	港区麻布十番 1-11-7
株式会社入山商店	港区麻布十番 2-1-8
有限会社ナニワヤ	港区麻布十番 3-9-5
株式会社善波	港区東麻布 2-6-7

第1章 港区の資源とごみ

取扱所	住所
株式会社松浦商店	港区赤坂 2-9-3
株式会社三河屋鈴木勘十商店	港区赤坂 2-10-14
有限会社関根酒店	港区赤坂 2-13-21
株式会社吉池赤坂店	港区赤坂 2-15-18
ビックカメラ赤坂見附駅店	港区赤坂 3-1-6
株式会社四方	港区赤坂 3-12-21
株式会社柏屋	港区赤坂 7-2-5
有限会社江戸清	港区赤坂 7-10-8
株式会社栗原	港区赤坂 7-11-7
尾城商店	港区赤坂 8-12-13
合資会社青山小西商店	港区南青山 3-7-14
有限会社升本森商店	港区南青山 7-13-14
有限会社日野平猪瀬商店	港区北青山 2-9-12
株式会社青山三河屋川島商店	港区北青山 3-10-9
株式会社紀ノ國屋	港区北青山 3-11-7
はーとカフェ	港区高輪 1-4-8
ピーコックストア高輪魚藍坂店	港区高輪 1-5-1
尾花屋商店	港区高輪 1-26-12
B&D マロニエ	港区高輪 1-27-19
有限会社星野屋商店	港区白金 5-14-8
有限会社風間商店	港区白金 6-1-2
有限会社小峰米店	港区白金台 5-3-2
東京港船舶食糧品株式会社	港区芝浦 1-7-15
有限会社かどや不動産	渋谷区恵比寿西 1-1-1

取扱所	住所
株式会社灘屋総本店	渋谷区神宮前 5-50-5
日盛運輸株式会社	江戸川区篠崎町 3-1-11

上記の他、以下のコンビニエンス・ストアでも取り扱っています。
(一部店舗除く)
セブンイレブン・ローソン・ファミリーマート・ミニストップ・
デイリーヤマザキ・ポプラ

この標識が目印!



有料粗大ごみ処理券
事業系有料ごみ処理券
取扱所

港 区

令和3年度 多く出された粗大ごみトップ3

1位 箱物家具

2位 いす
(ソファを除く)

3位 布団

③収集の形態

(ア) 集積所での収集

港区には、約12,200か所（令和5年1月1日現在）の集積所があります。ここでは、家庭と少量排出事業者から出される資源プラスチック、資源（古紙、びん、缶、ペットボトル）、可燃ごみ、不燃ごみを回収・収集しています。

種 別		回数
資源プラスチック		週 1 回
資源	古紙	
	びん・缶	
ペットボトル		
可燃ごみ		週 2 回
不燃ごみ		月 2 回

（特別地域を除く）

(イ) 拠点回収

拠点回収は、使用済み乾電池、使用済み小型家電製品、古着、使用済み蛍光灯、廃食用油等の回収ボックスを総合支所などの区有施設に設置し、区民の皆さんがそこに持ち寄ったものを区が回収するシステムです。（いずれも家庭から出される資源のみです。）

●使用済み乾電池

一部の乾電池に含まれる鉄や亜鉛などの資源を回収するため、区有施設に回収ボックスを設置し、回収を行っています。（回収しているのは、筒型乾電池のみです。充電式の電池やボタン型電池は、一部の販売店で回収を行っています。）

●使用済み小型家電製品（携帯電話など回収対象 9 品目）

不燃ごみとして捨てられている携帯電話などの使用済み小型家電製品の中には、有用金属（金・銀・銅などの貴金属やパラジウムなどのレアメタル）が含まれているものがあります。

区では、これらを資源として有効活用し、有用金属のリサイクルを推進するため、区有施設 13 か所に回収ボックスを設置し、資源回収を行っています。※詳細は P.14 を参照してください。

●古着

古着は、再使用（リユース）や再生利用（リサイクル）が可能なことから、再資源化の推進とごみの発生抑制のため、区内 18 か所に回収ボックスを設置し、回収を行っています。

※詳しくは、P.15、P.17 を参照してください。

●使用済み蛍光灯

蛍光灯に含まれる水銀、ガラス、アルミニウムなどの資源を回収するため、区内 3 か所に回収ボックスを設置し、回収を行っています。（割れた蛍光灯は不燃ごみにお出しください。）

●廃食用油

廃食用油は、可燃ごみ（イベント等での回収を除く）として収集していますが、石けん用原料や飼料等にリサイクルが可能なことから、再資源化の推進とごみの発生抑制のため、区内 2 か所に回収ボックスを設置し、拠点回収を行っています。

●陶磁器・ガラス類

陶磁器・ガラス類は、不燃ごみとして収集していますが、令和 3 年度より、区内 2 か所に回収ボックスを設置し、土木資材としてリサイクルする拠点回収を行っています。また、令和 4 年度からは、回収したもののなかから状態のよいものを選別し、海外でリユースしています。

●おもちゃ

おもちゃは、素材の大きさにより、可燃ごみ、不燃ごみ、粗大ごみに分類され、廃棄物として処分されていましたが、ごみの発生抑制のため、区内 2 か所に回収ボックスを設置し、拠点回収を行っています。回収したもののなかから状態のよいものを選別し、海外でリユースしています。

●ペットボトルキャップのリサイクル

ペットボトルのキャップは、資源プラスチックとして回収していますが、キャップのみを回収することでより高度なリサイクルが可能となります。

区有施設拠点回収場所一覧

回収場所	所在地	ペット ボトル キャップ	使用済み 乾電池	使用済み 小型家電 製品	古着	使用済み 蛍光灯	廃食用油	陶磁器・ ガラス類	おもちゃ	フード ドライブ 回収場所
芝地区総合支所	芝公園1-5-25	○	○	○	○					○
麻布地区総合支所	六本木5-16-45	○	○	○	○					○
赤坂地区総合支所	赤坂4-18-13	○	○	○	○					○
高輪地区総合支所	高輪1-16-25	○	○	○	○					○
芝浦港南地区総合支所	芝浦1-16-1	○	○	○	○					○
芝浦港南地区総合支所／台場分室	台場1-5-1	○	○	○	○					○
芝浦港南区民センター	芝浦4-13-1	○		○	○					
みなとリサイクル清掃事務所	港南3-9-59	○	○	○	○	○	○	○	○	○
みなとリサイクル清掃事務所作業連絡所*	元麻布3-9-6				○	○	○	○		
エコプラザ	浜松町1-13-1	○	○	○	○	○			○	○
三田いきいきプラザ	芝4-1-17	○		○						
神明いきいきプラザ	浜松町1-6-7				○					
南麻布いきいきプラザ	南麻布1-5-26		○		○					
ありすいきいきプラザ	南麻布4-6-7		○		○					
麻布いきいきプラザ	元麻布3-9-11	○								
西麻布いきいきプラザ	西麻布2-13-3		○		○					
飯倉いきいきプラザ	東麻布2-16-11	○	○	○						
青山いきいきプラザ	南青山2-16-5	○	○	○	○					
青南いきいきプラザ	南青山4-10-1		○							
豊岡いきいきプラザ	三田5-7-7	○								
高輪いきいきプラザ	高輪3-18-15	○								
白金いきいきプラザ	白金3-10-12	○								
白金台いきいきプラザ	白金台4-8-5		○	○	○					○
港南いきいきプラザゆとり一む	港南4-2-1	○								
みなと図書館	芝公園3-2-25		○							
三田図書館	芝5-36-4		○							
麻布図書館	六本木5-12-24		○							
赤坂図書館	南青山1-3-3		○							
高輪図書館	高輪1-16-25		○							
港南図書館	港南3-3-17		○							
浜松町駅北口自転車等駐車場	海岸1-2-34				○					
港区スポーツセンター	芝浦1-16-1				○					
がん在宅緩和ケアセンター	白金台4-6-2									○

* 建替工事のため令和4年7月1日から令和6年4月（予定）まで休止します。

★★エコル豆知識

使用済み小型家電製品(携帯電話など回収対象9品目)の拠点回収を実施しています！

令和4年度に実施した「ごみ排出実態調査」の結果では、区内の家庭から排出される不燃ごみの中で、使用済み小型家電製品の占める割合は約10.4%となっています。

これらの中には有用金属（金、銀、銅などの貴金属やパラジウムなどのレアメタル）が使用されている小型家電製品を含んでいますが、不燃ごみの処理過程においては、鉄、アルミなどが一部リサイクルされているだけで、多くの有用金属がリサイクルされずに埋め立て処分されているのが現状です。

このため、区では一層の資源化率の向上と不燃ごみの減量を推進するため、これらの有用金属のリサイクルを進めています。

特に、携帯電話などの回収対象9品目（下記参照）については、有用金属が含まれていることから、区有施設に回収ボックスを設置し、拠点での資源回収を実施しています。

回収方法

区有施設13か所に設置してある黄色い回収ボックスに直接入れてください。

【注意事項】

- ◇携帯電話などの個人情報には必ず消去してください。また、SDカードなどの記憶媒体も取り除いてください。
- ◇リチウム電池などの電池類も取り除いてください。

回収できるもの（回収対象9品目）



回収ボックス設置場所

回収ボックス設置場所についてはP.13を参照してください。

障害者の就労支援につながります

使用済み小型家電製品のうち、携帯電話から基盤を取り出す業務、コード類から銅線を取り出す業務をみなと障がい者福祉事業団に委託しています。

取り出した基盤や銅線の売却益を委託経費に充て、障害者の就労支援の拡大を図っています。使用済みの携帯電話などを回収ボックスに入れることで、障害者の就労支援につながります。

★★エコル豆知識

古着の拠点回収を実施しています！

家庭から出された古着・廃食用油は可燃ごみ(イベント等での回収を除く)、蛍光灯は不燃ごみとして収集しています。しかし、これらは再使用(リユース)や再生利用(リサイクル)が可能なことから、資源として拠点回収を行うことで再資源化を推進し、あわせてごみの発生を抑制しています。

古着・廃食用油は可燃ごみ、蛍光灯は不燃ごみとして出すこともできますが、再資源化推進のため、拠点回収にご協力をお願いします。

古着の回収…海外で、再使用(リユース)、再生利用(リサイクル)されます。(詳しくはP.17)

洗濯された状態で、中身が見える袋に入れて回収ボックス設置場所へお持ちください。クリーニングの必要はありません。

○回収できるもの

・リユースができる衣類全般

※リユースが前提ですので、再度身に付けることが可能なものに限りです。

・肌着(下着)、靴及び靴下(左右揃っているものに限る)、タオル、和服、帯なども回収できます。

×回収できないもの

・布団、座布団、カーペット等の敷物

・ゴム・ビニール製品、会社の制服・ユニフォーム

・汚れがひどい、濡れている等、状態の悪いもの

・ペット用に使用されたもの

(区有施設拠点回収場所一覧:P.13参照)

回収した古着は、海外でリユース(再使用)されています！

区民の皆様よりお預かりした古着は、主に、海外で衣服としてリユース(再使用)されており、資源の有効利用と可燃ごみ量の削減に役立っています。日本の古着は品質が大変良いため、日本人に体型に近い東南アジアでは、特に人気があります。古着として使用できないものは、ウエス(工業用ぞうきん)として使用されます。「ごみ」として焼却するのではなく、「資源」として分別することで様々なかたちで有効利用されています。



★★エコル豆知識

使用済み蛍光灯・廃食用油の拠点回収を実施しています！

使用済み蛍光灯の回収…含まれている有用金属を取り出してリサイクルします。

直管型・円型蛍光灯を、購入した際に入っていた箱または新聞紙に包んで、割れないように回収ボックス設置場所へお持ちください。割れた蛍光灯は不燃ごみにお出しください。

廃食用油の回収…バイオディーゼル燃料、石けん、塗料、肥料などに再利用(リサイクル)されます。

廃食用油を常温に冷ましてから、ジョウゴ等を使ってペットボトルなどの密閉可能な容器に移し替え、キャップをしっかり閉めて回収ボックス設置場所へお持ちください。

※油は食用油に限ります。石油系のオイル等、食用以外のものは絶対に入れないでください。

※揚げカスは入っても構いません。

**陶磁器・ガラス類の拠点回収を実施しています！**

不燃ごみとして収集している陶磁器・ガラス類を資源として活用するため、みなとリサイクル清掃事務所(港南3-9-59)、みなとリサイクル清掃事務所作業連絡所(元麻布3-9-6※建替工事のため令和4年7月から令和6年4月(予定)まで休止)の2か所で拠点回収を行っています。

回収した陶磁器・ガラス類は、状態の良いものは事業者を通じて海外でリユースされ、それ以外は、土木資材にリサイクルしています。

**【回収できるもの】**

食器(皿・急須・茶碗・コップ・コーヒーカップ等)、化粧びん(中身を使いきり、キャップははずしてください)、30cm未満の板ガラス

【回収できないもの】

レンガ、タイル・外壁材、ブロック、電球

各回収拠点に、右の写真のようなボックスを設置していますのでこちらに入れてください。

中身の見える袋に入れて最寄りの回収ボックスに入れてください。

資源の有効利用のため、みなさんのご協力をお願いします。

(区有施設拠点回収場所一覧:P.13参照)



古着回収ボックス設置場所

古着回収ボックスは、各総合支所にも設置しています！

回収ボックス設置場所	開館時間	休館日
芝地区総合支所 1階 南入口 (芝公園 1-5-25)	午前8:30～午後5:15	土・日曜、祝日、年末年始
麻布地区総合支所 1階 入口 (六本木 5-16-45)		
赤坂地区総合支所 2階 入口 (赤坂 4-18-13)		
高輪地区総合支所 5階 入口 (高輪 1-16-25)		
芝浦港南地区総合支所 1階アトリウム(芝浦 1-16-1)		
台場分室 2階 分室入口 (台場 1-5-1)		
芝浦港南区民センター 1階 (芝浦 4-13-1)	午前9:00～午後9:30	年末年始(12月29日～1月3日) その他、臨時休館をする場合があります
みなとリサイクル清掃事務所 2階 入口(港南 3-9-59)	午前8:30～午後5:15	日曜、年末年始
みなとリサイクル清掃事務所 作業連絡所 1階* (元麻布 3-9-6)	午前9:30～午後3:00	日・月曜、祝日、年末年始
エコプラザ 1階 線路側入口 (浜松町 1-13-1)	午前9:30～午後8:00	年末年始(12月29日～1月3日) 第4月曜日(祝日にあたるときはその翌日)
神明いきいきプラザ 1階 (浜松町 1-6-7)	月曜～土曜 午前9:00～午後9:30 日曜 午前9:00～午後5:00	年末年始(12月29日～1月3日) その他、臨時休館をする場合があります
南麻布いきいきプラザ 1階 (南麻布 1-5-26)		
ありすいきいきプラザ 1階 (南麻布 4-6-7)		
西麻布いきいきプラザ 1階 (西麻布 2-13-3)		
青山いきいきプラザ 1階 (南青山 2-16-5)		
白金台いきいきプラザ 1階 (白金台 4-8-5)		
浜松町駅北口自転車等駐車場 (海岸 1-2-34)	午前4:30～ 翌日午前1:30	年中無休
港区スポーツセンター みなとパーク芝浦 3階 (芝浦 1-16-1)	午前8:30～午後10:30	年末年始(12月31日～1月3日) 第1月曜日(祝日・振替休日にあたるときは、その翌日)

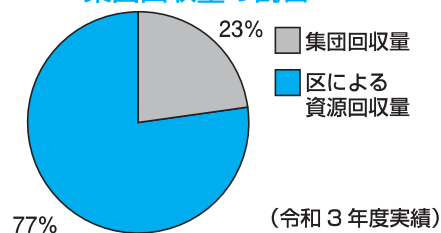
※ 建替工事のため令和4年7月から令和6年4月(予定)まで休止します。

(ウ) 集団回収

集団回収とは、町会、自治会、PTA、管理組合など地域の団体が、古紙類や缶などの資源を分別して集め、資源回収業者に引き渡してリサイクルするシステムです。中小企業基本法の小規模企業者が排出する古紙も集団回収の対象です。

集団回収は、資源をきめ細かく分別できるため、再生のための良質な原料が確保できます。

港区の資源回収量に占める
集団回収量の割合



区の支援内容

①報奨金の支給（回収量1キログラムあたり支給額）

品目		報奨金
古紙	新聞、雑誌、段ボール	7円/kg
	紙パック、その他再生可能紙	20円/kg
布類		10円/kg
金属類、びん類、その他		7円/kg

②空き缶プレス機の貸出し

③資源回収業者登録制度

適切な回収料金、処理方法を実践する資源回収業者の区への登録制度により、集団回収実践団体が優良な資源回収業者を選択し、安心して集団回収に取り組める環境を整備しています。
※リストは区ホームページで公開しています。

④古紙回収業者への支援

集団回収のネットワークを支える資源回収業者の経営を支援するため、古紙の市況価格が大きく下落した場合、古紙回収業者に対し助成を行います。

★★エコル豆知識

集団回収をはじめするには

- ①区民の方が概ね10世帯以上集まり、団体を構成してください。
- ②回収する品目、回収日、回収場所を決めて、回収業者と契約をします。
(回収業者は、区に登録している事業者から選んでください。)
- ③各総合支所へ団体登録の申請をします。
(登録が済み次第、登録証をお届けします。)
- ④活動スタート！

詳しくは、各総合支所協働推進課へ



集団回収量の推移

(kg)

	平成29年度	平成30年度	令和元年度	令和2年度	令和3年度
古紙	5,484,904	5,310,784	5,078,454	4,784,188	4,616,197
びん	65,088	65,596	75,566	182,155	175,506
缶類	218,447	222,910	238,162	278,420	236,605
布類	47,709	45,132	43,737	19,014	19,366
その他	203,266	206,546	206,715	159,327	155,536
合計	6,019,414	5,850,968	5,642,634	5,423,104	5,203,210

● 資源とごみの正しい分け方・出し方 ●

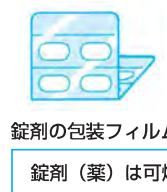
資源プラスチック

プラマーク (♻️) を目安に分別してください。
(ポリエステル等の繊維でできた製品は可燃ごみに出してください。)

フィルム・袋類



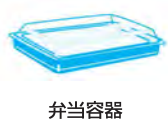
お菓子の袋は、裏側がアルミでも、プラマークがあれば資源プラスチックです。



カップ・パック類



トレイ類



キャップ・ふた類



ボトル・チューブ類

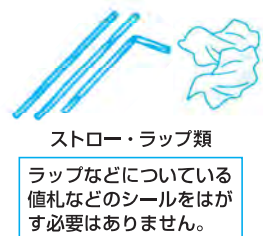
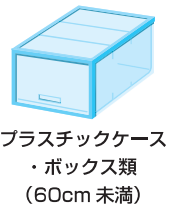


緩衝材



その他

プラマークの無い製品は、リサイクルに適さない材質の混入を防ぐため、明らかにプラスチックのみでできているものを対象としています。



汚れている場合は、適度に汚れを落としてください。
ふた付きの容器または中身の見える袋に入れて出してください。
資源プラスチックは、上記の種類を問わず、
すべて同じ袋に入れて出してください。



汚れは
どこまで
落とせば
いいの？



食べ物などの異物が残っていると、資源プラスチックとして出すことはできません。

古布で拭き取る、水ですすぐなどして、汚れを落としてください。洗剤は不要です。

食べ物の色素等が残っている程度なら、資源プラスチックとして出すことができます。

上記の種類を問わず、すべて同じ袋に入れて出してください。ごみ袋の中でさらに小袋に小分けにしないでください。

回収できないもの

プラスチックは適度に汚れを落として資源プラスチックに出してください。ただし、汚れのひどいものは資源としてリサイクルできません。可燃ごみに出してください。

資源

雨の日でも回収します。品目ごとに分けて出してください。

びん・缶
飲食用に限ります



びんのみ 缶のみ

ペットボトル
飲食用に限ります

キャップとラベルをはずす
(キャップ・ラベルは資源
プラスチックへ)



さっとすすぐ



つぶす



ペットボトルのみ

古紙

新聞紙・折込広告



雑誌



段ボール
ろう引きの
もの以外



紙パック
内側が白色
のもの



プラスチックの注ぎ口は
取りはずしてください

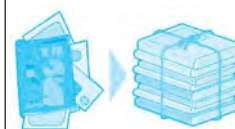
**その他
再生可能紙**
菓子箱、
包装紙、封筒、
トイレトペー
パーの芯
など



紙袋に入れる
※紙以外の持ち
手は取り除く



ひもでしばる



雑誌に挟んで
ひもでしばる

※使用済み乾電池・使用済み小型家電製品等は拠点回収へ (P.12 ~ P.14 参照)

回収できないもの

下記の品目は資源(古紙)として回収できません。可燃ごみに出してください。

ビニールコート紙、合成紙*、内側が白色以外の紙パック、薬品の付いたもの(感熱紙、カーボン紙、印画紙など)、紙コップ、ちり紙など

※紙に付着している粘着テープ・ファイルの金具、クリップなどははずしてください。

*合成紙とは、一見すると紙ですが、化学的に合成して作られた紙状の製品で、ストーンペーパーと呼ぶものもあります。これらは、その耐水性等の機能性から、広告を入れる紙袋、防災やイベント用の地図等さまざまな用途に使用されるようになってきました。ところが、これらの合成紙は、製紙原料にはなりません(古紙としてリサイクルできません)。合成紙は、資源(古紙)ではなく、可燃ごみとして出してください。

可燃ごみ

汚れが落とせない
プラスチック



油の容器
醤油の小袋
など

プラスチックでも汚れの
落とせないものについて
は、可燃ごみです。

生ごみ



水をよく切って
ください。

衣類・紙おむつなど



排せつ物はトイ
レに流してくだ
さい。

ゴム・皮革製品



金属類はできるだ
け取り除いてから
出してください。

CD、ビデオテープなど



その他



少量の枝
(30cm 未満)

保冷剤

使用済みマスクの出
し方は P.22 を参照

可燃ごみ・
不燃ごみの出し方

「ふた付きの容器」又は
「中身の見える袋」で
段ボール箱、紙袋では出
さないでください。
(段ボールは資源へ)



不燃ごみ

(不燃ごみの第1・3、第2・4の収集曜日とは? P.24 参照)

❗ 出し方注意 (下記参照)

陶磁器・ガラス類



グラス
化粧品のびん

金属類



はさみ
刃物

鍋

傘

カセットボンベ
スプレー缶など



30cm 未満の小型家電



電球・蛍光灯



その他



カイロ

※ 30cm 以上のものは粗大ごみです。

割れ物・刃物・電球や蛍光灯などの
危険物

新聞紙などに包み (電球などは購入時の
ケースに入れて)、「**キケン**」と書き、他の
不燃ごみとは別にして出してください。



カセットボンベなど
(スプレー缶・カセットボンベ・ライター)

① できるだけ中身を空にし
てください。



※カセットボンベが
大量にあるなど、中
身を使い切れない場
合は、みなとリサイ
クル清掃事務所まで
ご相談ください。

② 危険ですので穴あけ作業は
絶対にしないでください。

③ 「**キケン**」と袋に
明記して、他の不燃
ごみとは別にして
出してください。



❗
出し方

これらは「ふた付きの容器」では出せませんのでご注意ください。

★★エコル豆知識

感染症拡大期におけるごみの出し方について

新型コロナウイルス等の感染症の感染者又はその疑いのある方の使用済みマスク等の捨て方
 新型コロナウイルス等の感染症に感染した方やその疑いのある方がご家庭にいらっしゃる場合、鼻水等が付着したマスクやティッシュ等のごみを捨てる際は、以下のことを心がけてごみを出しましょう。

①ごみ箱にごみ袋をかぶせ、いっぱいにならないようにしましょう!

ごみは、いっぱいになる前に早めに出しましょう。



②ごみに直接触れることのないよう、しっかり縛って出しましょう!

ごみは、空気を抜いてからしっかり縛って出しましょう。万一、ごみが袋の外面に触れた場合や、袋が破れている場合は、ごみ袋を二重にしてください。



③ごみを捨てたあとはしっかり手を洗いましょう!

石けんを使って、流水で手をよく洗いましょう。



出典：環境省のHPより

新型コロナウイルスなどの感染症対策のためのご家庭でのごみの捨て方 ～家庭ごみを出すときに心がける5つのこと～
http://www.env.go.jp/recycle/waste/sp_contr/infection/leaflet-katei2.pdf

★★エコル豆知識

資源プラスチックやびん、缶、ペットボトル、古紙は、どんなものに生まれ変わるの?

回収された資源プラスチックやびん、缶、ペットボトル、古紙は、品目ごとに選別・圧縮などされたあと再生工場での再生品に生まれ変わります。

資源プラスチック

回収された資源プラスチックは、中間処理された後、再生工場に運ばれ、プラスチック製品や、ドライアイス、アンモニアなどの化学原料などに生まれ変わります。



びん

繰り返し使えるリターナブルびん以外は無色、茶色、その他の色に分けられ、新たにびんやガラス製品の原料、土木・建築資材などに使われます。

缶

缶はスチール缶・アルミ缶に選別され、スチール缶は缶のほか、電気製品、建設資材などの鉄製品に、アルミ缶は、缶のほか、自動車の部品、日用品などに使われます。



ペットボトル

ペットボトルは再びペットボトルに生まれ変わるほか、成形品（文房具・事務用品など）、シート（食品用トレイ、プリスターパックなど）や繊維（作業着・スーツなど）に生まれ変わります。

古紙

古紙（新聞紙、雑誌、その他再生可能紙、段ボール、紙パック）はノートや新聞紙、印刷用紙、絵本、菓子箱、段ボール、トイレトーパーなど生まれ変わります。



詳しくは、みなとリサイクル清掃事務所 ☎ 03 (3450) 8025



資源回収・ごみ収集地域別曜日表（令和5年4月1日現在）

品目により収集する車が違います。また、道路状況やごみの排出量により収集時間帯が変わります。
 収集日の午前8：00(特別地域★付は午前7：30)までに出してください。前日の夜や収集後には出さないでください。

資源とごみは必ず分別し、収集日の朝に集積所にお出しく下さい。

	収集地域	資源	資源	可燃ごみ	不燃ごみ	
		プラスチック	びん・缶・古紙 ・ペットボトル	(週2回)	(月2回)	
あ 行	赤坂	1丁目	水	土	月・木	第2・4火
		2・6・9丁目	土	水	月・木	第2・4金
		3丁目	土	水	月・木	第1・3金
		4・5・7・8丁目	土	水	月・木	第1・3金
	麻布十番	1～4丁目	金	火	水・土	第2・4木
	麻布台	1丁目	水	土	月・木	第2・4火
		2・3丁目	金	火	水・土	第2・4木
	麻布永坂町		金	火	水・土	第2・4木
	麻布狸穴町		金	火	水・土	第2・4木
愛宕	1・2丁目	水	土	月・木	第2・4火	
か 行	海岸	1丁目	月	木	火・金	第2・4土
		2・3丁目	木	月	火・金	第1・3水
	北青山	1～3丁目	月	木	火・金	第2・4土
	港南	1～5丁目	土	水	月・木	第1・3金
さ 行	芝	1・2・5丁目	月	木	火・金	第1・3土
		3丁目	火	金	水・土	第2・4月
		4丁目	木	月	火・金	第2・4水
	芝浦	1～3丁目	木	月	火・金	第2・4水
		4丁目	木	月	火・金	第1・3水
	芝公園	1・2丁目	月	木	火・金	第2・4土
		3・4丁目	水	土	月・木	第2・4火
	芝大門	1・2丁目	月	木	火・金	第2・4土
	白金	1・3・5丁目	水	土	月・木	第1・3火
		2・4・6丁目	金	火	水・土	第1・3木
白金台	1丁目	金	火	水・土	第2・4木	
	2・3・4・5丁目	金	火	水・土	第1・3木	
た 行	高輪	1・2丁目	水	土	月・木	第2・4火
		3・4丁目	土	水	月・木	第2・4金
	虎ノ門	1～5丁目	水	土	月・木	第2・4火
な 行	西麻布	1丁目	月	木	火・金	第1・3土
		2・3丁目	木	月	火・金	第2・4水
		4丁目	月	木	火・金	第2・4土
西新橋	1～3丁目	水	土	月・木	第1・3火	
は 行	浜松町	1・2丁目	月	木	火・金	第2・4土
	東麻布	1～3丁目	金	火	水・土	第2・4木
	東新橋	1・2丁目	月	木	火・金	第2・4土
ま 行	三田	1丁目	金	火	水・土	第2・4木
		2～5丁目	火	金	水・土	第2・4月
	南青山	1・2丁目	月	木	火・金	第1・3土
		3～6丁目	木	月	火・金	第1・3水
		7丁目	月	木	火・金	第2・4土
	南麻布	1～4丁目	火	金	水・土	第1・3月
		5丁目	木	月	火・金	第2・4水
	元赤坂	1・2丁目	土	水	月・木	第1・3金
元麻布	1～3丁目	火	金	水・土	第1・3月	

資源回収・ごみ収集地域別曜日表（令和5年4月1日現在）

ごみのポイ捨てはやめ、集積所と地域の美化にご協力ください。

収集地域		資源 プラスチック	資源 びん・缶・古紙 ペットボトル	可燃ごみ (週2回)	不燃ごみ (月2回)	
新橋	1丁目	水	土	月・木	第1・3火	
	2丁目1～5・10～14・18～21	月	木	火・金	第2・4土	
	2丁目6～9・15～17★	月	金	火・木・土	水	
	3丁目1～7・26	月	木	火・金	第2・4土	
	3丁目8～25★	月	金	火・木・土	水	
	4丁目1～4・8・9・12・13・ 16・17・22～31	月	木	火・金	第2・4土	
	4丁目5～7・10・11・14・ 15・18～21★	月	金	火・木・土	水	
	4丁目19-4 5・6丁目	月	木	火・金	第2・4土	
六本木	1丁目	水	土	月・木	第2・4火	
	2丁目	土	水	月・木	第2・4金	
	3丁目1～7・15-2～15-21・ 15-29・16～18	水	土	月・木	第2・4火	
	3丁目8～14・15-22～15-25★	土	木	月・水・金	火	
	4丁目1～3	土	水	月・木	第2・4金	
	4丁目4～12★	土	木	月・水・金	火	
	5丁目1～3★	土	木	月・水・金	火	
	5丁目4～18	水	土	月・木	第1・3火	
	6丁目	水	土	月・木	第1・3火	
7丁目1～12・13-1・ 13-9～13-11・15～23 7丁目13-5～13-8・14★	月	木	火・金	第1・3土		
台場	1・2丁目	木	びん・ かん 火	古紙・ ペット ボトル 土	管路	月

※年末年始と日曜日を除き、祝日もごみの収集を行っています。なお、年末年始の収集日については、「広報みなと」や集積所に掲載しますので、ご確認ください。一部の大規模集合住宅などで、収集曜日が異なることがあります。詳しくは、みなとリサイクル清掃事務所までお問い合わせください。☎03(3450)8025
 ※★がついている地域は午前7:30までに出してください。

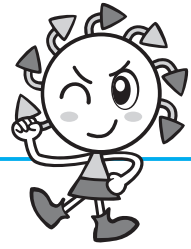
★★エコル豆知識

不燃ごみの第1・3、第2・4の収集日とは？

- 第1・3の収集日とは、その月の1回目と3回目の曜日（白色表示）です。
- 第2・4の収集日とは、その月の2回目と4回目の曜日（青色表示）です。
- 5回目の曜日（灰色表示）は、収集はありません。

日	月	火	水	木	金	土
			1	2	3	4
5	6	7	8	9	10	11
12	13	14	15	16	17	18
19	20	21	22	23	24	25
26	27	28	29	30	31	

★★エコル豆知識



「ごみ分別アプリ」をご利用ください！

資源・ごみの分別や地域別の回収・収集日の検索、出し忘れを防止するアラーム機能、分別リサイクルゲーム等、便利で楽しい機能を備えた「ごみ分別アプリ」を配信しています。お手持ちのスマートフォンで手軽に利用できる「ごみ分別アプリ」を、ぜひご利用ください。

アプリは無料でご利用できます。下の QR コードからダウンロードしてください（ダウンロード時の通信料は利用者の負担になります。）。

※ iOS は 5.1.1 以降、AndroidOS は 2.3 以降に対応。

※このアプリの対象は、区内の家庭から排出される資源・ごみです。事業系の廃棄物等については、処理方法が異なります。



～主な機能～

●カレンダー機能

お住まいの地域の、資源・ごみの回収・収集日程を確認できます。当日と翌日、週間、月間の 3 パターンから表示方法を選択できます。

●出し忘れ防止アラーム

回収・収集の当日または前日、任意に設定した時刻にプッシュ通知でお知らせします。出し忘れを防ぐアラーム機能です。

●ごみ分別辞典

品目を入力することで、その品目の分別区分や、排出時の注意点等をすばやく確認できます。

●よくある質問

問い合わせの多い事柄について、Q&A 方式で確認できます。

●お知らせ

資源・ごみについてのお知らせや、清掃・リサイクル関連イベントのお知らせ等をお届けします。

●MAP 機能

拠点回収場所、有料粗大ごみ処理券取扱所、エコショップ等を掲載した地図を表示します。自宅や現在地に近い箇所の検索や、地域を選択して検索ができます。

●ゲーム機能

資源やごみの分別について、ゲームで遊びながら学べます。



トップ画面・画面例

～アプリのダウンロード～

●日本語版はこちら

・iOS 端末の方 (iOS5.1.1 以降に対応)



・Android 端末の方 (AndroidOS2.3 以降に対応)



●英語版はこちら

・iOS 端末の方 (iOS5.1.1 以降に対応)



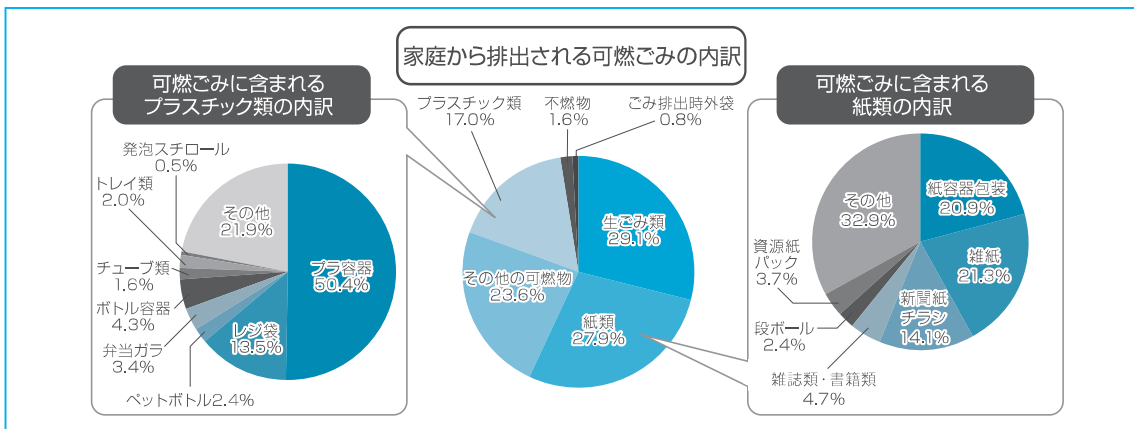
・Android 端末の方 (AndroidOS2.3 以降に対応)



★★エコル豆知識

もったいない！まだまだ資源(紙類など)・資源プラスチックが捨てられています

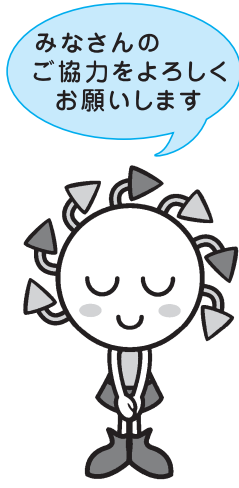
集積所のごみ排出実態調査結果 (令和4年10月実施)



●古紙の出し方

古紙は ①新聞紙 ②段ボール ③紙パック ④雑誌 ⑤その他再生可能紙 の5分類で資源回収しています。
(ろう引きのもの以外) (内割が白い物) (菓子箱・包装紙・封筒など)

資源	正しい出し方	分類
折り込みチラシ	新聞紙と一緒に出してください	新聞紙
封筒	次の方法のいずれかで出してください ①紙袋に入れる ②ひもでしばる ③雑誌にはさむ	その他 再生可能紙
菓子箱		
包装紙		
パンフレット	雑誌などと一緒にひもでしばって出してください	雑誌



●資源プラスチックの出し方

資源プラスチックは、汚れを適度に落として、中身の見える袋に入れてください。

ごみに混ざった資源をきちんと分別するだけで、相当な量のごみを減らすことができます。さらなる分別にご協力ください！

なお、詳しい「ごみ排出実態調査」の結果は区ホームページでご覧になれます。

この調査に関する問い合わせ みなとリサイクル清掃事務所 ☎ 03 (3450) 8025

★★エコル豆知識

資源あれこれ

①ジャムが残ったびんや吸殻が入った空き缶

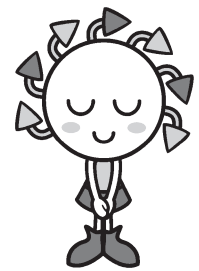
中身が残っていたり、ごみが入っているとリサイクルできません。飲食用のびんや缶は、ごみではなくて貴重な資源です！残り水などで軽くすすぎ、きれいな状態でお出しください。

②新聞紙の出し方

ごみなどの不純物が混ざってしまうことがありますので、ひもで束ねてお出しください。

粘着（ガム）テープは使用しないでください。

詳しくは、みなとリサイクル清掃事務所 ☎ 03 (3450) 8025



★★エコル豆知識

ガスシリンダーの廃棄にご注意ください！

最近、高圧ガスでソーダ等を作るために使用されたガスシリンダーが不燃ごみとして廃棄されていることがあります。ガスシリンダーは、区が指定する処理困難物に含まれます。収集の際に、爆発の恐れがあり、大変危険ですので、集積所に排出しないようお願いいたします。処分方法については、販売店かメーカーにお問い合わせください。



爆発した炭酸ガスシリンダー





爆発で割れたガスシリンダー断面図



●区で収集できないもの（処理困難物）

次のようなものは、区では収集できません。専門の業者に依頼するか、購入したお店などにご相談ください。

<ul style="list-style-type: none"> ・有害性のあるもの ・危険性のあるもの ・引火性のあるもの ・著しく悪臭を発するもの 	例	<ul style="list-style-type: none"> ・石油類 ・工業薬品 ・印刷物インク ・バッテリー ・ガスシリンダー 	<ul style="list-style-type: none"> ・ガスボンベ ・塗料 ・水銀 ・マッチ 	 <p>塗料・灯油 薬品</p>
<ul style="list-style-type: none"> ・その他 	例	<ul style="list-style-type: none"> ・オートバイ ・ピアノ ・土や石 	<ul style="list-style-type: none"> ・タイヤ ・消火器 ・石膏 	 <p>バイク タイヤ ピアノ 消火器</p>

★★エコル豆知識

入れ歯の回収について

不用になった入れ歯は、リサイクルすることで社会福祉に役立てることができます。港区社会福祉協議会では、NPO 法人日本入れ歯リサイクル協会に協力し、各総合支所等に回収ボックスを設置しています。不用になった入れ歯の汚れを落とし、熱湯などで消毒したあと、厚手の紙で包み、ビニール袋に入れて回収ボックスに投入してください。

回収された入れ歯は、金属部分を精製・換金され、港区社会福祉協議会と(財)ユニセフ協会に寄付されます。

詳しくは 港区社会福祉協議会 ☎ 03 (6230) 0280



不用入れ歯回収ボックス

土・砂等の処分について

区では収集できません。下記の処理業者へご相談ください。

●問い合わせ先

株式会社信太（しだ）商店（月～土（年始除く）午前8：00～午後8：00）

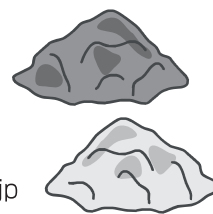
☎ 0120 (937) 277 ホームページ：<https://www.shida-eco.com>

ウイステリア ガーデン（月～土（祝日除く）午前9：00～午後5：00）

☎ 03 (5374) 2220 ホームページ：<http://wisteria-garden.eco.coocan.jp>

*上記はみなとリサイクル清掃事務所で把握している収集業者です。

なお、処理料金等は各社へお問合せください。



家庭系消火器の回収について

従来、家庭から排出される消火器は、各メーカーが回収を行っていましたが、平成22年1月から全メーカーが参加する下記の団体が、リサイクルの向上と事故の防止のため、老朽化した消火器や不用になった消火器の回収をしています。

詳しくは

(株)消火器リサイクル推進センター 午前9：00～午後5：00（正午～午後1：00を除く）

土、日、祝および年末年始を除く ☎ 03 (5829) 6773 <https://www.ferpc.jp>

★★エコル豆知識

さて、これは資源？ごみ？

ごみの50音索引【あ～か】

行	項目	品名	資源プラスチック	資源	可燃ごみ	不燃ごみ	粗大ごみ	その他	出し方と注意点	
あ	アイロン					●				
	アイロン台						●		粗大ごみ受付センターへ申込み P6	
	油	油(食用)			●					布、新聞紙などに染み込ませるか、凝固剤などで固めて出してください 区有施設で拠点回収もしています
		油の容器(金属・ガラス製)					●			
		油の容器(プラスチック製)			●					
	雨具	雨具(カッパ)			●					
	アルバム	アルバム(紙製)			●					
アルバム(金属付)						●				
アルミホイール・アルミ箔						●				
い	衣装箱						●		粗大ごみ受付センターへ申込み P6	
	一斗缶					●				
	衣類			●					再度身に付けることが可能なものに限り、区有施設で拠点回収もしています	
	入れ歯							●	各総合支所、港区社会福祉協議会事務局で回収しています P28	
	インクカートリッジ	インクカートリッジ(プリンター用)			●				なるべく販売店等の回収ボックスへ	
う	植木鉢	植木鉢(陶磁器)				●			30cm以上は粗大ごみ受付センターへ申込み P6 土の処分については P28	
		植木鉢(プラスチック)	●						30cm以上は粗大ごみ受付センターへ申込み P6 土の処分については P28	
	腕時計					●				
え	エアコン							●	販売店または家電リサイクル受付センターへ申込み P8	
	ACアダプター			●					区有施設で拠点回収もしています	
	延長コード			●					区有施設で拠点回収もしています	
お	OA用紙	その他の再生可能紙		●						
	おもちゃ	おもちゃ(プラスチック製)	●						30cm以上は粗大ごみ受付センターへ申込み P6	
		おもちゃ(モーターや電池付)				●			30cm以上は粗大ごみ受付センターへ申込み P6	
か	カーテン			●					30cm未満に細断して出してください	
	カーテンレール						●		粗大ごみ受付センターへ申込み P6	
	カーペット						●		粗大ごみ受付センターへ申込み P6	
	懐中電灯					●			電池は抜いて出してください	
	カイロ	カイロ(使い捨て)				●				
	傘					●				
	カセットコンロ					●			30cm以上は粗大ごみ受付センターへ申込み P6	
	カセットテープ			●						
	カセットボンベ					●			できるだけ使い切って中身を空にし、「キケン」と袋に書いて、他の不燃ごみとは別の袋で出してください P21	
	紙おむつ				●				排せつ物はトイレに流してから出してください	
	かみそり					●			新聞紙等に包んで「キケン」と書いて出してください	
	紙パック	紙パック(内側が白色)		●						
		紙パック(内側が白色以外)			●					
	紙袋	その他の再生可能紙		●						
	カメラ			●					デジタルカメラは区有施設で拠点回収もしています	
	革製品	革製品(かばん等)			●				30cm以上は粗大ごみ受付センターへ申込み P6	
	缶	缶(飲食用)		●						汚れの落とせない物は不燃ごみで出してください
缶(飲食用以外)						●				

※「●」のマークが付いているものは、区有施設で拠点回収しています。詳しくはP.12～P.17を参照下さい。

ごみの50音索引【か～た】

行	項目	品名	資源プラスチック	資源	可燃ごみ	不燃ごみ	粗大ごみ	その他	出し方と注意点
か	乾燥剤				●				
	乾電池	乾電池(筒型) 乾電池(ボタン式・充電式)		●				●	区有施設で拠点回収もしています 一部の販売店で回収しています
き	キーボード	キーボード(パソコン用)						●	粗大ごみ受付センターへ申込み P6
	空気清浄機							●	粗大ごみ受付センターへ申込み P6
く	薬の包装フィルム		●						錠剤(薬)は可燃ごみへ
	靴	革靴、スニーカー、長靴 等			●				
け	蛍光灯			●					購入時のケースなどに入れてください 区有施設で拠点回収もしています
	けいそう土バスマット							●	30cm以上は粗大ごみ受付センターへ申込み P6 石綿(アスベスト)を含むものは収集できません メーカー等で回収を行っています
	携帯電話	携帯電話・PHS		●				●	区有施設で拠点回収もしています
	化粧品容器	びん プラスチック			●				区有施設で拠点回収もしています
こ	ゴム	ゴム製品			●				長尺物は30cm 以内に切って出してください
	ゴルフ用品	ゴルフクラブ・バッグ ゴルフボール			●			●	粗大ごみ受付センターへ申込み P6
さ	座椅子							●	粗大ごみ受付センターへ申込み P6
	雑誌			●					本、ノート等含む
し	ざる	ざる(金属製) ざる(プラスチック製)	●			●			
	CD				●				CDケースは資源プラスチックへ
	自転車							●	粗大ごみ受付センターへ申込み P6
	シャープペンシル				●				金属製のもの是不燃ごみへ
	シャンプー(ボトル)		●						中をすすいでから出してください
	写真				●				
	シュレッダー紙ごみ				●				
	充電器							●	
	消火器							●	消火器リサイクル推進センター(☎03-5829-6773)へ
	除湿剤				●				
	食器	食器(ガラス製、陶磁器) 食器(プラスチック製)	●	●			●		区有施設で拠点回収もしています
	新聞紙			●					折込広告(チラシ)と一緒に束ねて出してください
	す	炊飯器							●
ストッキング					●				
ストロー			●						紙製のものは可燃ごみへ
スプレー缶								●	できるだけ使い切って中身を空にし「キケン」と袋に書いて、他の不燃ごみとは別の袋で出してください P21
スポンジ					●				
せ	洗濯機							●	販売店または家電リサイクル受付センターへ申込み P8
そ	掃除機							●	粗大ごみ受付センターへ申込み P6
た	体温計	体温計(デジタル式) 体温計(水銀式)						●	みなとリサイクル清掃事務所にご相談ください
	竹串				●				新聞紙等に包んで「キケン」と書いて出してください
	脱臭剤				●				
	卵パック	卵パック(紙製) 卵パック(プラスチック製)	●						

※令和5年4月1日現在

さて、これは資源？ごみ？

ごみの50音索引【た～ひ】

行	項目	品名	資源プラスチック	資源	可燃ごみ	不燃ごみ	粗大ごみ	その他	出し方と注意点	
た	たわし	たわし(金属製)				●				
		たわし(ナイロン製・毛質製)			●					
た	段ボール	段ボール(ろう引き以外)		●						
		段ボール(ろう引き)			●					
ち	注射器							●	収集できません 処方した医療機関または薬局に返却してください	
つ	土砂	土・砂(園芸用)							●	収集できません P28
	つまようじ				●					
て	ティッシュ箱			●					ビニール部分は資源プラスチックへ	
	DVD				●				DVDケースは資源プラスチックへ	
	テレビ	テレビ(ブラウン管、薄型)						●	販売店または家電リサイクル受付センターへ申込み P8	
	電球					●				
	電子たばこ							●	みなとリサイクル清掃事務所にご相談ください	
	電子レンジ (オープンレンジを含む)						●		粗大ごみ受付センターへ申込み P6	
	電卓・電子辞書			●					区有施設で拠点回収もしています	
と	動物の死体							●	みなとリサイクル清掃事務所へお問い合わせください P44	
	トナー							●	販売店・メーカーにご相談ください	
	ドライバー	ドライバー(工具)					●			
	ドライヤー						●		30cm以上は粗大ごみ受付センターへ申込み P6	
	塗料							●	販売店・メーカーにご相談ください	
な	納豆パック(トレイ)		●						水に浸しておくと汚れが落としやすくなります	
	鍋					●			30cm以上は粗大ごみ受付センターへ申込み P6 (取っ手は含みません)	
	鍋つかみ				●					
ぬ	ぬいぐるみ			●				水切りをしてください 家庭用生ごみ処理機購入費の助成を行っています P57		
ね	粘着テープ	ガムテープ、養生テープ			●				30cm以上は粗大ごみ受付センターへ申込み P6	
の	のこぎり	のこぎり				●			P21	
		のこぎり(電動)					●		粗大ごみ受付センターへ申込み P6	
は	バインダー	バインダー(紙製)			●				金具部分ははずしてください 金具がはずせない場合は不燃ごみへ	
		バインダー(プラスチック製)	●							
	バケツ	バケツ(金属製)					●		30cm以上は粗大ごみ受付センターへ申込み P6	
		バケツ(プラスチック製)	●						30cm以上は粗大ごみ受付センターへ申込み P6	
	パソコン	パソコン(本体)						●	メーカーにご相談ください または P8	
		パソコン(マウス)					●			
	発泡スチロール	発泡スチロール	●						粒状の小さな物は可燃ごみへ	
	花火	花火(使用済み)			●					水に濡らしてから出してください
		花火(未使用)							●	みなとリサイクル清掃事務所にご相談ください
	歯ブラシ	歯ブラシ	●							
	電動歯ブラシ					●				
刃物・針						●			新聞紙等に包んで「キケン」と書いて出してください	
ハンガー	プラスチック製	●							フックが金属の場合でも資源プラスチックへ	
	木製			●					フックが金属の場合でも可燃ごみへ	
	金属製					●				
ひ	ビデオカメラ			●					ポータブルビデオカメラは区有施設で拠点回収もしています	
	ビデオテープ			●						
	ビデオデッキ(DVDプレイヤー、レコーダーを含む)						●		粗大ごみ受付センターへ申込み P6	

ごみの 50 音索引【ひ～わ】

行	項目	品名	資源プラスチック	資源	可燃ごみ	不燃ごみ	粗大ごみ	その他	出し方と注意点
ひ	びん	びん(飲食用)		●					びんのふたは取りはずしてください
		びん(ガラス製花瓶、化粧品)		抛		●			区有施設で拠点回収もしています
		びん(割れた)					●		新聞紙等に包んで「キケン」と書いて出してください
ふ	FAX(家庭用)						●		30cm以上は粗大ごみ受付センターへ申込み P6
	封筒	封筒(紙製)		●					ビニール製の窓は取って資源プラスチックへ窓が紙素材ならそのまま資源へ出してください
		封筒(ビニール製)	●						
	フチフチ(梱包材)		●						
	布団						●		粗大ごみ受付センターへ申込み P6
	フライパン					●			30cm以上は粗大ごみ受付センターへ申込み P6
	プラスチックケース		●				●		60cm以上は粗大ごみ受付センターへ申込み P6 (60cm未満は資源プラスチックへただし、鉄のネジなど他の素材を含むものは粗大ごみです)
プリンター						●		粗大ごみ受付センターへ申込み P6 インクカートリッジは販売店の回収ボックスへ	
へ	ベッド						●		粗大ごみ受付センターへ申込み P6
	ペット用の砂	紙、おから、シリカゲル砂、ベントナイト			●				
	ペットボトル			●					キャップとラベルは資源プラスチックへ
	ベビーカー						●		粗大ごみ受付センターへ申込み P6
	ヘリウムガスボンベ							●	みなとリサイクル清掃事務所にご相談ください
	ベルト	ベルト(皮製) ベルト(金属が多くついているもの)			●		●		
ほ	防虫剤				●				
	包丁						●		新聞紙等に包んで「キケン」と書いて出してください
	保冷剤				●				
ま	本棚						●		粗大ごみ受付センターへ申込み P6
	マットレス						●		粗大ごみ受付センターへ申込み P6
ま	まな板	まな板(プラスチック製)	●						
		まな板(木製)			●				30cm以上は粗大ごみ受付センターへ申込み P6
み	ミキサー					●			
	ミシン						●		粗大ごみ受付センターへ申込み P6
め	めがね				●			レンズとフレームがプラスチック製の場合は資源プラスチックへ	
も	毛布						●		粗大ごみ受付センターへ申込み P6
	物干し竿						●		粗大ごみ受付センターへ申込み P6
や	やかん					●			
	薬品							●	販売店または、専門業者に相談してください P28
ら	ライター						●		P21
	ラップ	ラップ ラップ(芯箱)	●						P9へ 金属がついている場合は、外して不燃ごみへ
り	旅行かばん						●		粗大ごみ受付センターへ申込み P6
れ	冷蔵庫							●	家電リサイクル受付センターへ申込み P8
ろ	ローソク			●					
わ	ワゴン						●		粗大ごみ受付センターへ申込み P6
	輪ゴム				●				

※「抛」のマークが付いているものは、区有施設で拠点回収しています。詳しくはP.12～P.17を参照下さい。

※令和5年4月1日現在