

3.11 東日本大震災から5年

—東日本大震災の教訓を風化させることなく災害対策を一層強化します—

東日本大震災から、節目となる5年が経過しました。被災地では復興作業が続けられ、道路や鉄道などの交通インフラの復興は着実に進んでいます。仮設住宅に入居しているなど、避難生活を余儀なくされている方が、まだまだ、大勢いらっしゃいます。私は、全国の自治体との連携を強めていく視点からも、被災地支援を継続していきます。

区は、東日本大震災の経験により、多くの課題を認識し、この5年間で様々な災害対策に取り組んできました。

震災が発生した年の平成23年10月には、防災対策の基本理念や区・区民・事業者が取り組むべき基本的事項を定め、区の防災対策を総合的に推進することを目的に「港区防災対策基本条例」を制定しました。

平成25年3月には、東日本大震災の教訓を踏まえ、港区地域防災計画を大幅に修正し、新たに

女性の視点を反映しました。

この港区地域防災計画の修正に伴い、具体的な対策も講じてきました。

平成25年7月には、区独自の津波・液状化シミュレーションを基に、津波による浸水から避難できるように、浸水域の区有施設を津波避難ビルに指定するとともに、同年10月には、津波ハザードマップ、液状化マップ、揺れやすさマップを新たに作成しました。このハザードマップは全戸配布を行いました。

平成26年12月に開設した「みなとパーク芝浦」は、災害時に4300人分を超える避難スペースを確保するとともに、区役所が被災し、災害対策本部が設置できない場合の代替機能を有するなど、区の防災拠点としての備えを充実させました。

平成27年4月には、高層住宅の震災対策を強化するため、防災資器材助成の対象を6階以上かつ

100戸以上から、6階以上かつ50戸以上に拡大しました。

本年1月には、防災行政無線の難聴対策として、室内で防災行政無線を聞くための端末や分配器の設置、通信環境の整備をする区民等に、必要な費用の一部を助成する制度を開始しました。

区は、今後も区民の安全・安心の確保を最優先とし、あらゆる災害対策を積極的に進めてい



きます。
被災地の一日も早い復興を心から願うとともに、区民の皆さんとともに創る安全で安心なまちづくりに全力で取り組んでまいります。

平成28年3月11日

港区長 **武井雅昭**

電子ペーパーサイネージ付き自動販売機を活用し災害時の情報発信力を強化します

区は、災害時の情報発信力強化を目的として、区有施設の屋外や公園等に電子ペーパーサイネージ付き自動販売機の設置を進めるため、コカ・コーライストジャパン(株)と協定を締結しました。

本自動販売機は、災害・緊急情報を日本語・英語・中国

語・ハングルで配信する他、災害時には本自動販売機内に格納している飲料を区民や帰宅困難者に提供することが可能です。また、平常時には、区からのお知らせ等を配信します。

※電子ペーパーサイネージとは、電子ブックの技術を活用した省電力型のデジタルサイネージです。



除幕式の様子

防災を「忘災」にしないために～「備え」の再確認を～

東日本大震災から5年が経過しました。震災後、私達の防災意識は高まりましたが、月日が経ち、いつの間にか「忘災」になってしまっていないでしょうか。

災害は、いつ発生するかわかりません。この機会に、改めてご家庭の防災対策を見直し、備えを万全にしておきましょう。

家の中を安全にする

近年発生した地震でけがをした人のうち、3～5割は家具類の転倒・落下によるものでした。大型家具を固定したり、家具の配置を工夫する等して、家の中をより安全で安心できる場にしましょう。

家族で備える

災害時の近隣の危険箇所や地域集合場所、区民避難所等を確認しておきましょう。併せて、災害時の家族の連絡方法を決めておきましょう。
食料や水等の備蓄品は最低でも3日分、高層住宅においては1週間分の準備をしておきましょう。

地域で備える

大規模な災害が発生した場合、行政機関だけでは充分に対応することができません。阪神・淡路大震災では、救出された人たちの約8割が、家族や地域の人々により救出されたと言われています。地域ぐるみで備えることが重要です。
災害による被害を最小限にするために、再度、ご家庭の「備え」の確認をお願いします。そのための第一歩は、過去の教訓から学び、そして、忘れないことです。

防災チェックシート

- 広報みなと3月11日号を読んだ
- 日頃から気象情報や災害に関する情報を確認している
- 港区防災情報メール配信の登録をしている
- 自分の家の周りでのどのような災害の危険があるかを確認している
- 家族の集合場所と避難場所を確認している
- 東日本大震災を忘れない
全てチェックが付くまで、ご自身の防災対策を見直しましょう。

問い合わせ

防災課地域防災支援係

☎3578-2512

区の手続きや施設・催し物のご案内は **みなとコール** へ ☎5472-3710 年中無休 午前7時～午後11時

◆「広報みなと」は新聞(朝日・読売・毎日・日本経済・産経・東京)折り込みです。区の施設や、郵便局(赤坂・一ツ木通・麻布・芝・芝公園・新橋・高輪)、公衆浴場、区内のJR・地下鉄・ゆりかもめの駅、新聞販売店等に置いてある他、希望する区民の皆さんに配達しています。また、「点字広報」、「声の広報」も発行していますので、ご利用ください。

「広報みなと」は、港区ホームページ(<http://www.city.minato.tokyo.jp>)でもご覧いただけます。

マイナンバー届いていますか? ~通知カードを発送しています~



マイナンバーキャラクターマイナちゃん

平成27年11月中旬から、マイナンバー(個人番号)が記載された「通知カード」を、世帯ごとに簡易書留で送付しています。

不在の場合、一定期間郵便局に保管されますが、その後は芝地区総合支所区民課へ返送されています。まだ受け取りができていない人は、3月31日(木)までに、芝地区総合支所区民課へ取りに来てください。

年度末・年度始めは転出・転入等の異動届出で窓口の混雑が予想されます。通知カードを受け取っていない人は、お早めに芝地区総合支所区民課へ取りに来てください。

マイナンバーカード(個人番号カード)の申請・交付について

1月からマイナンバーカードの交付を始めています。マイナンバーカードはICチップが入った写真付きの公的な本人確認書類として使用できるカードです。ICチップに記録される電子証明書を用いて、国税電子申告・納税システム(e-Tax)の電子申請や、コンビニで住民票等の証明書を取得することができます。

マイナンバーカードの交付を希望する人は、通知カードと同封されている申請書または、個人番号総合サイト

http://www.kojinbango-card.go.jp

のとおり申請手続きをしてください。マイナンバーカードの交付準備が

出来ましたら、区から「個人番号カード交付通知書」を、ご自宅に送付します。

事前にマイナンバーカード受け取りのご希望日時をご予約ください。

ご予約方法は、交付通知書と同封されているチラシをご確認ください。カード交付予約サイト

https://www.mynumpo.com/mynumpo-minato-u/

にアクセスまたは、カードの受け取り場所の総合支所へ電話で予約の手続きをしてください。

ご予約の日時に、通知カードと本人確認書類等の必要な書類を持参の上、交付通知書に記載されている交付場所でマイナンバーカードを受け取ることができます。

問い合わせ

区の通知カードの送付・マイナンバーカード交付の問い合わせ窓口
芝地区総合支所区民課ナビダイヤル(日本語、英語、中国語で対応)
☎0570-00-1277

※通知カード・マイナンバーカードの問い合わせは、ガイダンスの後に「1」を押してください。

開設時間

平日午前8時30分~午後5時15分
水曜のみ午前8時30分~午後7時
(土・日曜、祝日、年末年始を除く)

担当課 各総合支所区民課窓口サービス係(台場分室は除く)

各総合支所では 毎週水曜は午後7時まで 窓口開庁時間を延長しています

延長曜日

毎週水曜(祝日、年末年始を除く)

水曜の窓口開庁時間

午前8時30分~午後7時
午後5時から7時までの開庁窓口と主な取り扱い業務

窓口サービス係

- 転入・転出・転居届の受付
- 印鑑登録の受付
- マイナンバーカード(個人番号カード)交付(予約制、午後6時30分まで)
- 住民票・印鑑登録証明書、戸籍証明書の発行(芝地区は証明交付担当)
- 納課税証明書の発行(芝地区は証明交付担当)
- 住民税の収納(芝地区は相談担当)
- 国民健康保険料・介護保険料・後期高齢者医療保険料の収納(芝地区は相談担当)
- 戸籍届出の受領(芝地区は戸籍係)
- 児童手当の申請受付
- 子ども医療費助成の申請受付

取り扱いできない業務

● 転入手続きのうち「海外からの転入」、「マイナンバーカードに関する業務の一部」、「住所設定」等は受け付けできません。通常の開庁時にお届けください。

● 戸籍届出は「受領」扱いとなります。このため当日は受理証明書の発行ができませんのでご了承ください。

この他、他区市町村や他関係機関に確認が必要な業務は取り扱うことができません。詳しくは、お問い合わせください。

問い合わせ

- 各総合支所区民課窓口サービス係 ☎欄外参照
- 各総合支所区民課保健福祉係 ☎欄外参照
- 芝地区総合支所区民課証明交付担当・相談担当・戸籍係 ☎欄外参照



区政へのご意見・ご提案について

区では、開かれた透明性の高い区政の推進・区民参画の推進のために、皆さんから区政に対するさまざまなご意見・ご提案等(以下「区民の声」)をいただき、信頼される区政の実現をめざすとともに区政運営の参考としています。

回答が必要なものについては、担当課から文書または電話で、原則14日以内に回答することとしています。

「区民の声」の公表について

電話、来訪、手紙、広聴はがき、広聴メールおよび広聴ファックス等でお寄せいただいた区民の声は、個人情報に関する内容等を除き、ご意見・ご提案の内容と区の対応・考え方の要旨等を港区ホームページ等で原則として公表します。

区に寄せられた「区民の声」の一部をご紹介します

(1)「とっておきの港区」を活用した港区観光について

先日旅行で訪れた際に利用したホテルに配置されていた、港区シティプロモーションツール「とっておきの港区」の秋号を区内観光に活用させていただきました。

巻頭部分のようこそ港区へという文章も歓迎されていると感じました。この観光情報ツールは、国内はもとより海外からの旅行者からも大変重宝される素晴らしいものだと感じました。

区への対応・考え方

区では、ホテルが多く立地する地域特性を生かし、ホテル客室に配置した「とっておきの港区」を通して国内外から訪れる宿泊客へ港区の魅力を発信しています。誌面では、ご宿泊されたホテル近辺を空き時間に気

軽に散策いただけるよう、港区を代表する観光スポットから隠れた穴場スポットまで幅広く掲載するよう心がけています。また、季節に応じた旬な情報をお届けするため、年4回(春・夏・秋・冬)更新し、再訪時でも、いつ訪れても新たな発見や体験をしていただけるよう、厳選された情報を掲載しています。

(2)自転車のマナーについて

小学校の近くの歩道を暗くなっているにもかかわらず、猛スピードでライトもつけず自転車で走行している小学生が多い。事故が起きてからでは遅いので、自転車のマナーを小・中学校で教えて欲しい。

区への対応・考え方

各学校では、安全教育の年間指導計画に基づき、計画的に安全指導に取り組んでいます。特に自転車のマナーについては、「安全教育プログラム」(東京都教育委員会)を活用し、自転車の安全な利用と点検について指導しています。小学校においてはさらに管内の警察と協力し、道路の歩行と横断、自転車の安全な利用を内容とした交通安全教室を実施しています。併せて、これらの取り組みを保護者に周知し、家庭への啓発も図っています。

引き続き、学校の安全教育を通して、道路の歩行および横断、交通機関利用時のマナーや自転車の安全な利用について家庭と連携し、指導の徹底を図っていきます。

※その他のご意見・ご提案等は、港区ホームページをご覧ください。

問い合わせ

区長室広聴担当 ☎3578-2050~2

年度末・年度始めの土曜に 区民課窓口を開庁します

転勤や入学・就職等で転出・転入の多い3月の第4土曜と4月の第1土曜に、芝地区総合支所(区役所1階)の窓口を開庁します。

開庁日時

3月26日(土)、4月2日(土)午前8時30分~午後5時

開庁場所

芝地区総合支所区民課(区役所1階)窓口サービス係・戸籍係・保健福祉係・相談担当・証明交付担当
※他の総合支所は開庁しませんので、ご注意ください。

主な取り扱い業務

窓口サービス係

- 転入・転出・転居届の受付
- 印鑑登録の受付
- 返戻されている通知カードの交付
- ※3月26日(土)のみ

証明交付担当

- 住民票・印鑑登録証明書、戸籍証明書の発行
- 納課税証明書の発行
- 住民税の収納
- 国民健康保険料・介護保険料・後期高齢者医療保険料の収納
- 児童手当の申請受付

● 子ども医療費助成の申請受付

戸籍係

- 戸籍届出の受領

その他

- 休日のため取り扱えない業務があります。
- 転入手続きのうち「海外からの転入」、「マイナンバーカード(個人番号カード)」に関する業務の一部、「住所設定」等は受け付けできません。通常の開庁時にお届けください。
- 戸籍届出は「受領」扱いとなります。このため当日は受理証明書の発行ができませんのでご了承ください。

この他、他区市町村や他関係機関に確認が必要な業務は取り扱うことができません。詳しくは、お問い合わせください。

問い合わせ

- 各総合支所区民課窓口サービス係 ☎欄外参照
- 各総合支所区民課保健福祉係 ☎欄外参照
- 芝地区総合支所区民課証明交付担当・相談担当・戸籍係 ☎欄外参照

子育て・関連情報

妊婦健診の
公費助成を
拡充します

区が公費助成を行う妊婦健診の検査項目に、4月から新たにHIV抗体検査と子宮頸がん検診が加わります。

「HIV抗体検査」は1回目の妊婦健診で実施します。4月以降に1回目の妊婦健診を受診される人は、3月までに交付された受診票でも

Helloママサロン

☑ 区民で、平成28年2・3月生まれのお子さんと保護者

🕒 4月4・18日(月)午前9時30分～11時30分※1回のみ参加可。

📍 みなと保健所

持ち物 母子健康手帳、バスタオル

☑ 当日直接会場へ。

☎ 健康推進課地域保健係

☎6400-0084

こんにちは赤ちゃん訪問

☑ おおむね、生後120日以内のお子さんのいる全ての家庭※第2子以降の人をご利用ください。里帰り中、里帰り後も訪問できます。お問い合わせください。

☑ 郵送で、母子健康手帳にとじてある「出生通知書」を〒108-8315 みなと保健所健康推進課地域保健係へ。 ☎6400-0084

新米ママ健康相談(予約制)

☑ 区民で、出産後1年未満の人
相談回数 1回

☑ 電話で、健康推進課地域保健係へ。 ☎6400-0084

すくすく育児相談

☑ 区民で、乳幼児と保護者

🕒 3月24日(木)午後1時～2時受け付け

📍 みなと保健所

持ち物 母子健康手帳

☑ 当日直接会場へ。

☎ 健康推進課地域保健係

☎6400-0084

親子消費者教室

おもちゃのお金で上手に買い物をして消費者力を身に付けましょう。

☑ 区内在住・在勤の親子(5歳～小学校3年生のお子さん)

🕒 3月26日(土)午後1時30分～3時 ※商品がなくなり次第終了

📍 消費者センター

☎ 消費者センター ☎3456-4159

バースデイ歯科健診～年に一度は歯科健診を受けましょう～

☑ 4月に1・2・4・5・6歳になる就学前の区内在住のお子さん※3歳のお子さんは「3歳児健診」(個別に通知します)をご利用ください。

🕒 4月6日、5月18日(水)午後1時30分～2時30分

公費助成の対象として検査を受けます。

「子宮頸がん検診」は主治医と相談の上、受診してください(原則として1回目の妊婦健診で実施します)。3月中に妊婦健診の受診票を交付された人が4月以降に受診する場合は、「妊婦子宮頸がん検診受診票」の追加交付を受ける必要があります。受診票がない場合は自費扱いとなります。

☑ 交付場所 各総合支所区民課保健福祉係

問い合わせ

健康推進課地域保健係

☎6400-0084

📍 みなと保健所

持ち物 母子健康手帳・歯ブラシ

☑ 当日直接会場へ。※日程が合わない人はご相談ください。妊産婦の歯科健診を希望する人は、お問い合わせください。

☎ 電話で、みなとコールへ。

☎5472-3710

☎ 健康推進課地域保健係

第7回一日消費者教室「クッキングLABO～親子で簡単クッキング・無添加で安全・安心～」

☑ 区内在住・在勤・在学の親子

🕒 3月26日(土)午前10時～正午

📍 消費者センター

持ち物 エプロン・ふきん・筆記用具

☑ 小学生の親子16組(抽選)

☑ 往復はがきに、講座名「クッキングLABO」、参加希望者氏名(ふりがな)・年齢・性別・電話番号・住所または勤務先住所(在勤者のみ)を返信用宛先に明記の上、3月18日(金・消印有効)までに、〒105-0023芝浦1-16-1 消費者センターへ。 ☎3456-4159

子育ても自分も大切にしたいママのための4日間講座

☑ 区内在住・在勤・在学中で、子育て中の女性(全て参加できる人優先)

🕒 4月21・28日、5月12・19日(木・全4回)午前10時～正午

📍 男女平等参画センター

☑ 24人(申込順)※保育あり(4カ月～就学前、8人程度。4月11日(月)までに、申し込み時にお申し出ください)。

☑ 電話または直接、男女平等参画センターへ。 ☎3456-4149

詳しくは、男女平等参画センターホームページ

<http://www.minatolibra.jp>

☑ 総務課人権・男女平等参画係

つくばエキスポセンターによる子ども科学工作会「空気砲の作成とサイエンスショー」

☑ 小学生

🕒 3月31日(木)午後1時30分～2時30分

📍 高輪図書館

☑ 20人(申込順)

☑ 電話または直接、高輪図書館へ。 ☎5421-7617

育児休業明け入所予約(後期)を受け付けます

対象

平成29年1月～3月に育児休業から復職予定で、平成28年1月2日～4月1日までに生まれた児童の1歳の誕生日または前日に復職する区民。詳しくは、「保育園入園のご案内(平成28年度版)」または港区ホームページをご覧ください。

定員

区立認可保育園、芝浦アイランドこども園、港区保育室(芝五丁目・愛宕・浜松町二丁目・芝浦橋・港南四丁目を除く)各2～3人 ※私立保育園は対象外です。 ※選考は、前期募集(平成27年5月

1日～平成28年1月1日に生まれた児童対象)の申し込み者と合わせて行います。

申し込み

直接、3月14日(月)～4月7日(木)に、通常の保育園申し込み書類と併せて育児休業明け入所予約申込書および育児休業給付金受給決定通知書等の写しを、各総合支所区民課保健福祉係へ。

問い合わせ

各総合支所区民課保健福祉係

☎2面欄外参照

子ども家庭課保育支援係

☎3578-2445

子どもも大人も一緒に考えよう 第4回
子どもの人権を守るために

子どもの権利条約第31条【休み、遊ぶ権利】

子どもは、休んだり、遊んだり、文化・芸術活動に参加する権利があります。

(日本ユニセフ協会抄訳)

この条文は、子どもたちの休息や余暇についての権利と年齢に適した遊びおよびレクリエーションの活動、文化的な生活、芸術に参加する権利をうたっています。

「寝る子は育つ」と昔から言われていますが、「成長ホルモン」は睡眠時に分泌されており、分泌量は生後から幼児期に多く、思春期で最大となり、20歳前後から減少に転じるといわれています。多様化する生活スタイルの中で、睡眠時間を確保することは難しいですが、成長著しい子どもにとっては、安定した睡眠が何よりも大切です。

眠る前に10分間の読み聞かせをしたり、照明の明るさを調整する等、子どもが気持ちよく眠れる工夫をして環境を整えましょう。

子どもにとって「遊び」とは、誰からも強制されることなく、自分から「やってみたい」と思い、主体的に関わっていくものです。「遊

び」の中では、予想外なこと、思いどおりにならないこと、その場で起きる偶発的な出来事に、次々と対応していく難しさとおもしろさがあります。そして「遊び」を楽しむ子どもの視点は常に変化し、答えは一つではありません。時には、大人にとって無駄に見える「遊び」は、子どもにとって、仲間に主張したり、共感したり、対立・葛藤し、折り合いをつけるといったことを繰り返し経験できる、かけがえのない時間なのです。

さらに、「遊び」を通して体得したことが、スポーツや芸術活動等への参加意欲へと繋がります。仲間に加わることで、自分で目標を立てて頑張ること、力を発揮する喜びや楽しさを分かち合えること等が、子どもの心と身体を大きく、豊かに成長させます。

家族をはじめ地域の中で、子どもの遊びやスポーツ、文化・芸術活動を、多くの大人が支え、子どもの健やかな育ちを見守っていくことが大切です。

問い合わせ

子ども家庭支援センター

☎6400-0091

港区初!

議場コンサートを
開催します

港区議会の議場で初めてコンサートを開催します。記念すべき第1回は、港区音楽連盟にご協力いただきます。お昼のひと時、心に響く演奏をお楽しみください。皆さんのお越しをお待ちしています。



松岡美術館での演奏の様子

🕒 3月23日(水)午後0時15分～0時55分

📍 港区議会5階議場

定員 100人(会場先着順)

内容 ヴァイオリン、ヴィオラ、チェロのアンサンブルコンサート
曲目(予定) ディベルティメント、主よ人の望みの喜びよ、カノン他
出演 弦楽合奏団 ENSEMBLE MINATO
費用 無料
申し込み 当日直接会場へ。

問い合わせ

地域振興課文化芸術振興係

☎3578-2343

港区広報番組をご覧ください

3月11日更新「港区広報トピックス(30分番組)」

内容 港南小学校出前授業、港区国際観光ボランティアガイド、NHK放送博物館

放送期間 3月11日(金)～20日(日)

J:COMチャンネル港・新宿(11ch)の他、港区ホームページ、YouTube、ちいばす・お台場レインボーバス車内でもご覧いただけます。



区役所・総合支所への申し込み・問い合わせについては、特記がない場合は平日午前8時30分～午後5時の受け付けとなります。

私たちが「港区明るい選挙推進協議会委員・選挙啓発指導員」です



Licensed by TOKYO TOWER

主な活動内容

民主政治の健全な発展のためには、選挙が正しく行われることが不可欠です。そのためには政党や候補者および選挙に携わる者の良識ある行動が望まれます。また私たち一人ひとりが政治や選挙に関心を持ち、大切な自分の一票を進んで投票することによって、政治に有権者の意思を反映させることが必要です。

「港区明るい選挙推進協議会」は、選挙の重要性をお知らせし、区民の積極的な政治参加を図ることを目的として、明るい選挙推進活動を行っています。

選挙時には、街頭で啓発活動を行います。また選挙日当日投票所や期日前投票所では、投票管理者、投票立会人を務めています。

投票管理者は、投票所内の事務を管理し、秩序を維持します。投票立会人は、投票事務の執行に立ち会い、公正に行われるよう監視をします。

選挙時以外については、区内のイベントに参加し選挙の棄権防止活動や、啓発活動を行っています。

例えば、みなと区民まつりでは、選挙キャラクターの「めいすいくん」とともに、記念撮影を実施したり、啓発品や風船を配ったりしていま

す。

さらにパレードに参加し、区民の皆さんに選挙へ行っていただくよう啓発を行っています。

また、「みなと白ばらだより」を作成し、区内の各学校や施設に配布しています。「みなと白ばらだより」は選挙に関するさまざまな話題や情報を掲載した、児童や生徒が見ても分かりやすくまとめた広報誌です。

そして区内の小・中学校および高等学校で選挙授業や模擬投票を行うため、各学校の授業に参加しています。平成27年度の選挙授業、模擬投票は表1のとおりです。

選挙管理委員会は、この度、2年の任期で表2の皆さんを「港区明るい選挙推進協議会委員・選挙啓発指導員」に委嘱しました。

今後の活動について

平成28年は、選挙権年齢が18歳に引き下げとなる転換期です。しかし、6月12日(日)執行の港区長選挙と7月

に予定されている参議院議員選挙では、選挙権年齢が異なります。

6月12日(日)執行の港区長選挙では、従来通り20歳以上の方が投票できます。また、投票方法は、自書式ではなく、投票用紙にスタンプを押す記号式投票となります。

7月に予定されている参議院議員選挙では、18歳以上の方が投票できるようになります。

平成28年はこの2つの選挙が予定されていますが、投票日や投票方法の周知について、有権者に分かりやすい啓発を行っています。

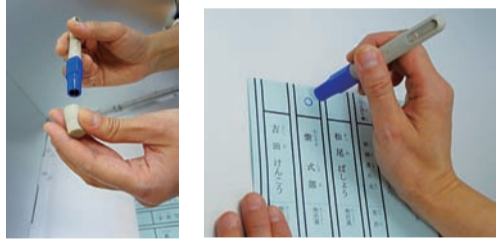
港区明るい選挙推進協議会委員・選挙啓発指導員は、今後も身近な地域での活動やイベントに参加し、明るい選挙の推進を積極的に行っていきます。

問い合わせ

選挙管理委員会事務局

☎3578-2766

港区長選挙は投票用紙にスタンプを押す記号式投票



みなと区民まつりパレード参加風景



みなと区民まつり子どもの広場風景



麻布地区の委員による啓発活動



愛宕地区の委員による生徒会選挙立会



芝浦港南地区の委員による模擬投票



赤坂地区の委員による選挙授業



三田地区の委員による模擬投票



明推協全体写真



高輪地区の委員による模擬投票

表1 選挙授業・模擬投票実施一覧

区分	学校名	内容
高校	東海大学付属高輪台高等学校	選挙授業、模擬投票
	山脇学園高等部	選挙授業
	六本木高等学校	選挙授業
	芝商業高等学校 普連土学園高等学校	選挙授業、 模擬投票
中学校	普連土学園中学校	選挙授業、 模擬投票
小学校	御成門小学校	選挙授業、 模擬投票
	芝小学校	
	港南小学校	
	御田小学校	
	筈小学校	

表2 港区明るい選挙推進協議会委員一覧

投票区	委員別	地区	氏名	投票区	委員別	地区	氏名	投票区	委員別	地区	氏名	投票区	委員別	地区	氏名												
1	協議会委員	愛宕	萩原 久美子	10	協議会委員	三田	石井 晴枝	18	協議会委員	高輪	松木 敬子	26	協議会委員	麻布	益田 直子												
			中島 初枝				山手 洋子				佐藤 文子				阿部 令子												
			三輪田 栄子				穴戸 康浩				河原 恵子				芝田 静江												
			神山 明				永澤 百合子				伊藤 加代子				上田 博昭												
			内田 正枝				鈴木 廣行				仁科 典明				石井 正												
			林 明美				小野塚 綾				東城 守夫				五十嵐 光江												
			臼井 美智子				鳥森 裕子				奥田 美保子				石澤 明良												
			臼井 巧				金井 由光				星野 静子				峯崎 恵紀												
			駒倉 みどり				内田 紀代美				千葉 亜沙美				鏡味 留美子												
露木 隆	相澤 幸江	立原 和枝	橋本 武正																								
2	協議会委員	愛宕	笠原 明子	11	協議会委員	高輪	櫻井 俊子	19	協議会委員	芝浦港南	築場 千鶴子	27	協議会委員	麻布	塩谷 征子												
			小堀 光子				高井 良彦				小田切 恵子				富山 和信												
			野村 智恵子				三浦 雅美				山田 巧				橋本 和子												
			桑原 一美				能城 裕子				横内 美恵				有田 温子												
			吉川 登代子				那須野 洋子				丸山 順子				恵川 弘子												
			宮林 忠和				関山 信子				齊藤 明子				下村 朋子												
			中島 ひろみ				稲岡 定				神谷 節子				鴨井 静												
			茂木 喜久江				井口 洋子				長谷川 妙子				中村 鎮雄												
			鈴木 俊輔				片桐 京子				西本 良一				山崎 英子												
須田 則男	佐々木 光江	寺田 温子	林 芳津代																								
3	協議会委員	三田	村社 弥江子	12	協議会委員	高輪	池田 悦子	20	協議会委員	麻布	加藤 宏	28	協議会委員	赤坂	倉重 みつ江												
			松井 千穂				熊谷 智香子				松原 玉枝				荘司 洋行												
			土屋 勉				伊関 則子				栢木 桂子				大内 伸穂												
			星野 由美子				永山 真知子				芳川 恒美				鈴木 清												
			石谷 武志				小林 義彦				渋谷 峰夫				野間 耕二郎												
			小澤 繁美				谷田 真由美				宮崎 美紀				江田 義久												
			4				協議会委員				三田				萩原 久美子	13	協議会委員	高輪	石井 晴枝	21	協議会委員	芝浦港南	築場 千鶴子	29	協議会委員	麻布	五十嵐 光江
															中島 初枝				山手 洋子				佐藤 文子				阿部 令子
															三輪田 栄子				穴戸 康浩				河原 恵子				芝田 静江
神山 明	永澤 百合子	伊藤 加代子		上田 博昭																							
内田 正枝	鈴木 廣行	仁科 典明		石井 正																							
林 明美	小野塚 綾	東城 守夫		五十嵐 光江																							
臼井 美智子	鳥森 裕子	奥田 美保子		石澤 明良																							
臼井 巧	金井 由光	星野 静子		峯崎 恵紀																							
駒倉 みどり	内田 紀代美	千葉 亜沙美		鏡味 留美子																							
露木 隆	相澤 幸江	立原 和枝	橋本 武正																								
5	協議会委員	三田	笠原 明子	14	協議会委員	高輪	櫻井 俊子	22	協議会委員	麻布	築場 千鶴子	30	協議会委員	赤坂	塩谷 征子												
			小堀 光子				高井 良彦				小田切 恵子				富山 和信												
			野村 智恵子				三浦 雅美				山田 巧				橋本 和子												
			桑原 一美				能城 裕子				横内 美恵				有田 温子												
			吉川 登代子				那須野 洋子				丸山 順子				恵川 弘子												
			宮林 忠和				関山 信子				齊藤 明子				下村 朋子												
			中島 ひろみ				稲岡 定				神谷 節子				鴨井 静												
			茂木 喜久江				井口 洋子				長谷川 妙子				中村 鎮雄												
			鈴木 俊輔				片桐 京子				西本 良一				山崎 英子												
須田 則男	佐々木 光江	寺田 温子	林 芳津代																								
6	協議会委員	三田	村社 弥江子	15	協議会委員	高輪	池田 悦子	23	協議会委員	麻布	加藤 宏	31	協議会委員	赤坂	倉重 みつ江												
			松井 千穂				熊谷 智香子				松原 玉枝				荘司 洋行												
			土屋 勉				伊関 則子				栢木 桂子				大内 伸穂												
			星野 由美子				永山 真知子				芳川 恒美				鈴木 清												
			石谷 武志				小林 義彦				渋谷 峰夫				野間 耕二郎												
			小澤 繁美				谷田 真由美				宮崎 美紀				江田 義久												
			7				協議会委員				三田				萩原 久美子	16	協議会委員	高輪	石井 晴枝	24	協議会委員	芝浦港南	築場 千鶴子	32	協議会委員	麻布	五十嵐 光江
															中島 初枝				山手 洋子				佐藤 文子				阿部 令子
															三輪田 栄子				穴戸 康浩				河原 恵子				芝田 静江
神山 明	永澤 百合子	伊藤 加代子		上田 博昭																							
内田 正枝	鈴木 廣行	仁科 典明		石井 正																							
林 明美	小野塚 綾	東城 守夫		五十嵐 光江																							
臼井 美智子	鳥森 裕子	奥田 美保子		石澤 明良																							
臼井 巧	金井 由光	星野 静子		峯崎 恵紀																							
駒倉 みどり	内田 紀代美	千葉 亜沙美		鏡味 留美子																							
露木 隆	相澤 幸江	立原 和枝	橋本 武正																								
8	協議会委員	三田	笠原 明子	17	協議会委員	高輪	櫻井 俊子	25	協議会委員	麻布	築場 千鶴子	33	協議会委員	赤坂	塩谷 征子												
			小堀 光子				高井 良彦				小田切 恵子				富山 和信												
			野村 智恵子				三浦 雅美				山田 巧				橋本 和子												
			桑原 一美				能城 裕子				横内 美恵				有田 温子												
			吉川 登代子				那須野 洋子				丸山 順子				恵川 弘子												
			宮林 忠和				関山 信子				齊藤 明子				下村 朋子												
			中島 ひろみ				稲岡 定				神谷 節子				鴨井 静												
			茂木 喜久江				井口 洋子				長谷川 妙子				中村 鎮雄												
			鈴木 俊輔				片桐 京子				西本 良一				山崎 英子												
須田 則男	佐々木 光江	寺田 温子	林 芳津代																								
9	協議会委員	芝浦港南	村社 弥江子	18	協議会委員	高輪	池田 悦子	26	協議会委員	麻布	加藤 宏	34	協議会委員	赤坂	倉重 みつ江												
			松井 千穂				熊谷 智香子				松原 玉枝				荘司 洋行												
			土屋 勉				伊関 則子				栢木 桂子				大内 伸穂												
			星野 由美子				永山 真知子				芳川 恒美				鈴木 清												
			石谷 武志				小林 義彦				渋谷 峰夫				野間 耕二郎												
			小澤 繁美				谷田 真由美				宮崎 美紀				江田 義久												
			10				協議会委員				芝浦港南				萩原 久美子	19	協議会委員	高輪	石井 晴枝	27	協議会委員	麻布	築場 千鶴子	35	協議会委員	赤坂	五十嵐 光江
															中島 初枝				山手 洋子				佐藤 文子				阿部 令子
															三輪田 栄子				穴戸 康浩				河原 恵子				芝田 静江
神山 明	永澤 百合子	伊藤 加代子		上田 博昭																							
内田 正枝	鈴木 廣行	仁科 典明		石井 正																							
林 明美	小野塚 綾	東城 守夫		五十嵐 光江																							
臼井 美智子	鳥森 裕子	奥田 美保子		石澤 明良																							
臼井 巧	金井 由光	星野 静子		峯崎 恵紀																							
駒倉 みどり	内田 紀代美	千葉 亜沙美		鏡味 留美子																							
露木 隆	相澤 幸江	立原 和枝	橋本 武正																								
11	協議会委員	芝浦港南	笠原 明子	20	協議会委員	高輪	櫻井 俊子	28	協議会委員	麻布	築場 千鶴子	36	協議会委員	赤坂	塩谷 征子												
			小堀 光子				高井 良彦				小田切 恵子				富山 和信												
			野村 智恵子				三浦 雅美				山田 巧				橋本 和子												
			桑原 一美				能城 裕子				横内 美恵				有田 温子												
			吉川 登代子				那須野 洋子				丸山 順子				恵川 弘子												
			宮林 忠和				関山 信子				齊藤 明子				下村 朋子												
			中島 ひろみ				稲岡 定				神谷 節子				鴨井 静												
			茂木 喜久江				井口 洋子				長谷川 妙子				中村 鎮雄												
			鈴木 俊輔				片桐 京子				西本 良一				山崎 英子												
須田 則男	佐々木 光江	寺田 温子	林 芳津代																								
12	協議会委員	芝浦港南	村社 弥江子	21	協議会委員	高輪	池田 悦子	29	協議会委員	麻布	加藤 宏	37	協議会委員	赤坂	倉重 みつ江												
			松井 千穂				熊谷 智香子				松原 玉枝				荘司 洋行												
			土屋 勉				伊関 則子				栢木 桂子				大内 伸穂												
			星野 由美子				永山 真知子				芳川 恒美				鈴木 清												
			石谷 武志				小林 義彦				渋谷 峰夫				野間 耕二郎												
			小澤 繁美				谷田 真由美				宮崎 美紀				江田 義久												
			13				協議会委員				芝浦港南				萩原 久美子	22	協議会委員	高輪	石井 晴枝	30	協議会委員	麻布	築場 千鶴子	38	協議会委員	赤坂	五十嵐 光江
															中島 初枝				山手 洋子				佐藤 文子				阿部 令子
															三輪田 栄子				穴戸 康浩				河原 恵子				芝田 静江
神山 明	永澤 百合子	伊藤 加代子		上田 博昭																							
内田 正枝	鈴木 廣行	仁科 典明		石井 正																							
林 明美	小野塚 綾	東城 守夫		五十嵐 光江																							
臼井 美智子	鳥森 裕子	奥田 美保子		石澤 明良																							
臼井 巧	金井 由光	星野 静子		峯崎 恵紀																							
駒倉 みどり	内田 紀代美	千葉 亜沙美		鏡味 留美子																							
露木 隆	相澤 幸江	立原 和枝	橋本 武正																								
14	協議会委員	芝浦港南	笠原 明子	23	協議会委員	高輪	櫻井 俊子	31	協議会委員	麻布	築場 千鶴子	39	協議会委員	赤坂	塩谷 征子												
			小堀 光子				高井 良彦				小田切 恵子				富山 和信												
			野村 智恵子				三浦 雅美				山田 巧				橋本 和子												
			桑原 一美				能城 裕子				横内 美恵				有田 温子												
			吉川 登代子				那須野 洋子				丸山 順子				恵川 弘子												
			宮林 忠和				関山 信子				齊藤 明子				下村 朋子												
			中島 ひろみ				稲岡 定				神谷 節子				鴨井 静												
			茂木 喜久江				井口 洋子				長谷川 妙子				中村 鎮雄												
			鈴木 俊輔				片桐 京子				西本 良一				山崎 英子												
須田 則男	佐々木 光江	寺田 温子	林 芳津代																								
15	協議会委員	芝浦港南	村社 弥江子	24	協議会委員	高輪	池田 悦子	32	協議会委員	麻布	加藤 宏	40	協議会委員	赤坂	倉重 みつ江												
			松井 千穂				熊谷 智香子				松原 玉枝				荘司 洋行												
			土屋 勉				伊関 則子				栢木 桂子				大内 伸穂												
			星野 由美子				永山 真知子				芳川 恒美				鈴木 清												
			石谷 武志				小林 義彦				渋谷 峰夫				野間 耕二郎												
			小澤 繁美				谷田 真由美				宮崎 美紀				江田 義久												
			16				協議会委員				芝浦港南				萩原 久美子	25	協議会委員	高輪	石井 晴枝	33	協議会委員	麻布	築場 千鶴子	41	協議会委員	赤坂	五十嵐 光江
															中島 初枝				山手 洋子				佐藤 文子				阿部 令子
															三輪田 栄子				穴戸 康浩				河原 恵子				芝田 静江
神山 明	永澤 百合子	伊藤 加代子		上田 博昭																							
内田 正枝	鈴木 廣行	仁科 典明		石井 正																							
林 明美	小野塚 綾	東城 守夫		五十嵐 光江																							
臼井 美智子	鳥森 裕子	奥田 美保子		石澤 明																							

港区立図書館と港郷土資料館を ご利用ください

区立図書館

本やCD等を借りるには はじめて借りるとき(利用登録)

本等の閲覧はどなたでもできます。借りることができるのは、23区内の在住・在勤・在学者です。現住所および勤務先、学校の所在地が確認できるもの(運転免許証、健康保険証、社員証、学生証、在留カード等)をお持ちになり利用登録をしてください。図書館カードを発行します。

貸し出し数

- (1) 図書(本・雑誌)…10冊
- (2) CD…3タイトル
- (3) DVD…2タイトル
- (4) ビデオテープ…3タイトル

貸し出し期間 2週間

自動貸出機もご利用ください

簡単・スムーズに図書館資料の貸し出し手続きを行える自動貸出機を、全館に設置しています。

借りた本やCD等を返すには

全ての区立図書館でも返却できます。休館日、開館時間外はブックポストをご利用ください(高輪図書館分室を除く)。生涯学習センター、みなとパーク芝浦、青山生涯学習館にもブックポストを設置しています。ただし、壊れやすいCD・DVD・ビデオテープおよび都立・他区市立等の図書館の図書を借りた場合は、ブックポストでは返却できません。

連携施設での貸し出し・返却

台場区民センター図書室・男女平等参画センター図書資料室、青山生涯学習館図書室でも、区立図書館所蔵資料の貸し出し(予約資料のみ)と返却ができます。利用には、図書館カードが必要です。各施設の利用時間等は区立図書館と異なりますので、ご注意ください。

区内大学図書館との相互協力

東京海洋大学付属図書館、テンプル大学ジャパンキャンパス図書館の資料を借り受け、区立図書館で貸し出します。

インターネットサービス

区立図書館のホームページでは、図書館の利用案内やイベント、お知らせ等がご覧になれます。資料の検索・予約や、貸し出し延長・予約の取り消し手続きも行えます。インターネット予約等に必要なパスワードは、ホームページから登録できます。

図書館のホームページアドレス

○パソコン
<http://www.lib.city.minato.tokyo.jp/>

○携帯電話
<http://www.lib.city.minato.tokyo.jp/m/>

本の宅配サービス

区にお住まいで、肢体不自由や高齢等により図書館に来られない方に、本と雑誌を宅配するサービスを実施しています。利用するには、図書館の利用登録が必要となりますが、手続きは職員が訪問して行います。

大活字本

文字が大きく、見やすい大活字本があります。また、文字を大きくして読みやすくする拡大読書器等も、各図書館にあります。

区立図書館の事業

ブックスタート

赤ちゃんとは絵本を開く喜びや大切さを知って頂くために、1歳の誕生日までの赤ちゃんと保護者を対象に、各図書館で本をお渡ししています。配布時には、母子手帳が必要となります。

※ブックスタートやその他の行事については、「広報みなと」毎月21日号または図書館にある行事カレンダー・図書館のホームページをご覧ください。

映画会

毎月図書館では映画会を実施しています。みなと図書館では「みなとシネクラブ」と題し毎月末(9月・3月を除く)に映画評論家や映画監督をお呼びし、上映前に映画の解説を行います。

※日程や作品は行事カレンダーや図書館ホームページをご覧ください。

	住所	問い合わせ
みなと図書館	芝公園3-2-25	☎3437-6621
三田図書館	芝5-28-4	☎3452-4951
麻布図書館	六本木5-12-24	☎3585-9225
赤坂図書館	南青山1-3-3(青山一丁目タワー3階)	☎3408-5090
高輪図書館	高輪1-16-25(高輪コミュニティぶらざ3階)	☎5421-7617
高輪図書館分室	高輪1-4-35(高輪子ども中高生プラザ3階)	☎3443-1666
港南図書館	港南3-3-17(シティハイツ港南1階)	☎3458-1085
港郷土資料館	芝5-28-4(三田図書館4階)	☎3452-4966
台場区民センター図書室	台場1-5-1(台場コミュニティぶらざ2階)	☎5500-2356(図書室専用)
男女平等参画センター図書資料室	芝浦1-16-1(みなとパーク芝浦2階)	☎3456-4149
青山生涯学習館図書室	南青山4-19-7	☎3470-4584

声の図書サービス利用案内

みなと図書館では、視覚障害や身体の不自由・高齢・識字障害等により通常の読書が困難な区民を対象に、録音資料(カセットテープ・デジCD)の貸し出しを行っています。また、区立図書館全館で対面朗読を行っています(高輪図書館分室を除く)。

利用するには、図書館の利用登録が必要です。身体障害者手帳等を持って本人または代理の人が来館してください。来館するのが困難な場合はみなと図書館へご相談ください。

録音資料の貸し出し

聞きたい作品の題名や著者名、ジャンル等を、電話・ファックスで、みなと図書館へご連絡ください。貸し出しは、郵送または各館へ来館しての受け取りとなります。

また、デジ専用再生機の貸し出しも行っています。

対面朗読サービス

録音資料のない図書館所蔵の本や雑誌等を音訳奉仕者が対面で朗読するサービスで、1回2時間まで利用ができます。利用日の1カ月前から3日前までに利用を希望する館に直接ご連絡ください。

開館時間(高輪図書館分室を除く)

月～金曜 午前9時～午後8時
土・日曜、祝日・12月28日 午前9時～午後5時

高輪図書館分室の開館時間

午前9時30分～午後8時

休館日(高輪図書館分室を除く)

毎月第3木曜日(館内整理日)・特別整理期間・施設点検日・年末年始(12月29日～1月3日)

高輪図書館分室の休館日

4月1日(金)～21日(木)

申込方法

申込用紙に必要事項を明記の上、直接、高輪地区総合支所協働推進課協働推進係へ。

※申込用紙は4月1日(金)から、高輪地区総合支所協働推進課にて配布します。

定員

20人程度(選考あり)

開講日

5月14日(土)

受講期間

5月～7月(5日間程度)、9月～11月(3日間程度)

・主に土曜(日曜になる場合もあります)

・1講座90分・各回2または3講座

祝日・毎月第3木曜日(館内整理日)・特別整理期間・施設点検日・年末年始(12月29日～1月3日)

図書館からのお願い

図書館資料の紛失、水濡れ、汚れ、書き込み等は、弁償の対象となります。図書館資料を大切に扱ってください。

港郷土資料館

三田図書館4階にある港郷土資料館では、区内で発掘された考古資料の他、館蔵の古文書等の展示を行っています。クジラの骨や民具、土器等に直接触れられる「さわれる展示室」もあります。

港郷土資料館のホームページ

展示や講座、刊行物等のご案内をしています。

パソコン

<http://www.lib.city.minato.tokyo.jp/muse/>

携帯電話

<http://www.lib.city.minato.tokyo.jp/m/muse/>

開館時間

午前9時～午後5時(さわれる展示室の開室は、火・金・土曜、午後0時30分～4時30分)

休館日

日曜、祝日、毎月第3木曜日、年末年始12月28日～1月4日、特別整理期間

※7月21日～8月31日の日曜・祝日は開館します。

入館料 無料

問い合わせ

各港区立図書館・港郷土資料館
☎表参照

平成28年度「高輪地区防災ボランティア育成事業」 〈結びの精神を持って身を守る〉 Self防災～結び～受講生募集

地域防災を担う力として、高輪地区在住者および高輪地区内の大学の在学学生を対象に、災害時ボランティア養成講座を、地区内の大学と連携



AED使用講習の様子

し実施します。

防災に関する知識やスキルを身に着けるための講義や実技訓練を受講する他、防災士の資格を取得します。また、講座修了後は、地域の防災訓練やイベントにボランティアとして参加します。

対象

高輪地区在住または北里大学、東海大学、明治学院大学の学生で、防災や地域活動に意欲のある人

申込期間

・防災士研修講座は平成29年1月～3月の任意の日程で受講(2日間)

学習内容

防災講座・応急救護・地域と交流体験・普通救命講習・防災士資格取得

学習施設

各大学・港区施設等

費用

無料(全講座の7割以上の出席で防災士研修講座を無料で受講できます)

※詳しくは、港区ホームページに掲載する予定です(4月予定)。

問い合わせ

高輪地区総合支所協働推進課協働推進係
☎5421-7621

高齢者 関連情報

一部65歳以下を対象とした内容も掲載しています

4月開始バランス トレーニング講座

対象 介護保険の要支援認定を受けているかまたは高齢者相談セン

ターで参加対象と認定された65歳以上の区民
とき・ところ・定員 **表1**のとおり(申込順)
申し込み 電話で、各高齢者相談センターへ。

問い合わせ

各高齢者相談センター

☎欄外参照

担当課 高齢者支援課介護予防係

表1 4月開始バランストレーニング講座

ところ	定員	実施日・時間	開始日	終了日	回数
1 神明いきいきプラザ	8	毎週月曜 午前10時～11時30分	4月11日(月)	8月1日(月)	16
2 西麻布いきいきプラザ	8	毎週水曜 午後1時30分～3時	4月13日(水)	8月3日(水)	16
3 青南いきいきプラザ	8	毎週金曜 午前10時～11時30分	4月1日(金)	7月15日(金)	16
4 白金台いきいきプラザ	8	毎週火曜 午後3時～4時30分	4月5日(火)	7月26日(火)	16
5 高輪いきいきプラザ	8	毎週木曜 午前10時～11時30分	4月7日(木)	7月28日(木)	16
6 港南いきいきプラザ	10	毎週金曜 午前10時～11時30分	4月8日(金)	7月22日(金)	16
7 芝浦アイランド児童高齢者交流プラザ	8	毎週火曜 午前10時～11時30分	4月12日(火)	8月2日(火)	16
8 介護予防総合センター	10	毎週火曜 午後2時～3時30分	4月5日(火)	7月26日(火)	16
9 介護予防総合センター	10	毎週木曜 午前10時～11時30分	4月7日(木)	7月28日(木)	16

アロマハンドマッサージボランティア入門(第7期)

対象 おおむね50歳以上の区民で全日程に参加できる人
時 4月6日～27日(水・全4回)午前10時～正午
所 三田いきいきプラザ
人 20人(抽選)
費用 2000円(初回集金)
持ち物 フェイスタオル2枚
申込 電話または直接、3月22日(火)までに、三田いきいきプラザへ。
☎3452-9421

食べて美味しい栄養士講座4月「万病のもと“ストレス”を和らげる薬膳～普段使いの食材で簡単薬膳～」

対象 おおむね50歳以上の区民
時 (1)4月13日(水)午後2時～3時 (2)4月15日(金)午後2時～3時 (3)4月19日(火)午前11時～正午
所 (1)三田いきいきプラザ(2)神明いきいきプラザ(3)虎ノ門いきいきプラザ
人 (1)25人(2)30人(3)15人(抽選)
費用 300円
申込 電話または直接、(1)3月29日(火)までに、(2)3月30日(水)までに、(3)4月1日(金)までに、各いきいきプラザへ。
☎欄外参照

いきいき麻雀教室(三田いきいきプラザ)

対象 60歳以上の区民の麻雀初心者で全日程に参加できる人
時 5月12日～9月29日(8月4日～25日、9月22日を除く毎週木曜・全16回)午後1時～3時
所 三田いきいきプラザ
人 32人(初めての人の優先で抽選)
申込 往復はがきの往信面に「麻雀教室希望」・郵便番号・住所・氏名(ふりがな)・年齢・電話番号・麻

雀歴を、復信面に自分の郵便番号・住所・氏名を明記の上、3月31日(木・必着)までに、〒108-0014 芝4-1-17三田いきいきプラザへ。記入漏れがある場合は無効となりますのでご注意ください。
☎3452-9421

ゼロから始める卓球入門

対象 60歳以上の区民
時 4月5日～9月20日(第1・3火曜・全12回、5月のみ第3・5火曜)午前10時～11時30分
所 神明いきいきプラザ
人 10人(卓球歴が浅い人かつ新規優先で抽選)
申込 電話または直接、3月20日(日)までに、神明いきいきプラザへ。
☎3436-2500

ヨーロッパ刺繍教室

対象 おおむね50歳以上の区民
時 4月5日～9月6日(第1火曜・全6回)午前10時30分～午後3時30分※昼休憩を挟みます。
所 虎ノ門いきいきプラザ
人 10人(抽選)
費用 1000～2000円(材料費)
申込 電話または直接、3月21日(月)までに、虎ノ門いきいきプラザへ。
☎3539-2941

タイムトラベル3「江戸・近世の建物をめぐる旅」

対象 おおむね50歳以上の区民で、全日程参加できる人
時 (1)座学:4月16日(土) (2)建物ツアー:5月14日(土)いずれも午前9時30分～11時30分
所 (1)虎ノ門いきいきプラザ(2)増上寺(三解脱門前広場)集合
人 15人(抽選)
申込 電話または直接、4月2日(土)までに、虎ノ門いきいきプラザへ。
☎3539-2941

4月開始介護予防 総合センターの各種教室

対象 60歳以上の区民で、1人で会場まで通うことができ、継続して参加できる人
※1～8は65歳から参加可能。

とき・定員 **表2**のとおり(抽選)
申し込み 直接、3月20日(日)ま

でに、介護予防総合センターへ。

問い合わせ

介護予防総合センター

☎3456-4157

担当課 高齢者支援課介護予防係

表2 介護予防総合センターの各種教室

事業名	定員	実施日・時間	開始日	終了日
1 筋力アップマシントレーニング教室火・金コース※	10	毎週火・金曜 午後2時～4時	4月5日(火)	6月28日(火)
2 セルフマシントレーニング教室 水曜日コース※	10	毎週水曜 午後2時～3時30分	4月6日(水)	6月29日(水)
3 セルフマシントレーニング教室 土曜日コース※	10	毎週土曜 午後2時～3時30分	4月9日(土)	6月25日(土)
4 やわらかボール体操教室～今から貯筋～※	20	毎週水曜 午後2時～3時30分	4月6日(水)	6月29日(水)
5 頭とからだの健康教室※	20	毎週金曜 午後2時～3時30分	4月8日(金)	6月24日(金)
6 認知症予防のための音楽教室※	20	毎週木曜 午前10時～11時30分	4月21日(木)	7月14日(木)
7 陶芸・そば打ち体験教室※	20	毎週月曜 午前10時～午後0時30分	4月11日(月)	5月16日(月)
8 わくわくカジノ体験教室※	20	毎週月曜 午後2時～4時	4月11日(月)	5月16日(月)
9 膝痛予防改善教室	20	毎週月曜 午前10時～11時30分	4月4日(月)	6月20日(月)
10 はじめてのタロット占い	20	毎週月曜 午後2時～3時30分	4月4日(月)	6月20日(月)
11 はじめての英会話教室	20	毎週金曜 午後4時～5時30分	4月8日(金)	6月24日(金)
12 ラクっちゃフラダンス教室	20	毎週月曜 午後4時～5時30分	4月4日(月)	6月20日(月)
13 ラクっちゃコア	20	毎週火曜 午後4時～5時	4月5日(火)	6月28日(火)
14 ハーマナイズ体想	20	毎週水曜 午後7時～8時30分	4月6日(水)	6月29日(水)
15 颯爽・ラクっちゃ体操	20	毎週土曜 午前10時～11時	4月9日(土)	6月25日(土)
16 ステップエクササイズ	15	毎週土曜 午後4時～5時	4月9日(土)	6月25日(土)
17 はじめてのパソコン	18	毎週水曜 午後4時～5時30分	4月6日(水)	6月29日(水)
18 はじめてのタブレット	18	毎週土曜 午後2時～3時30分	4月9日(土)	6月25日(土)

はり・マッサージサービス

対象 65歳以上の区民
時 4月12・13日(火・水)
所 白金台いきいきプラザ
人 60人(申込順)
費用 1000円
申込 電話で、3月20日(日)午後5時までに、白金台いきいきプラザへ。
☎3440-4627

チャレンジコミュニティ・クラブ共催 英会話入門教室「今日からちゃんと英会話！」

対象 60歳以上の区民で、中学生レベルの英語を理解している人
時 4月5日～9月27日(5月3日・8月9日・8月16日を除く毎週火曜、全23回)午後1時～2時15分
所 豊岡いきいきプラザ
人 20人(抽選)
費用 1080円(テキスト代)
申込 電話または直接、3月27日(日)までに、豊岡いきいきプラザへ。
☎3453-1591

平成28年度高齢者無料入浴券

生活意欲の向上および健康保持を図るため、満70歳以上の区民に区内の公衆浴場(一部近隣区)で利用できる、高齢者無料入浴券を給付します。
有効期間 平成28年4月1日～平成29年3月31日

申し込み日	入浴券の給付方法
3月11日まで	3月14日に郵送
3月14日以降	申請した窓口

申込 直接、各総合支所区民課保健福祉係へ。
☎欄外参照

平成27年度第2回港区地域包括ケアシステム推進会議

対象 どなたでも傍聴可
時 3月25日(金) (1)講演会「地域包括ケアにおける医療介護連携(仮題)」:午後6時～6時45分 (2)推進会議:午後7時～8時30分
所 麻布区民協働スペース
人 60人程度(会場先着順)
申込 当日直接会場へ。
担当 保健福祉課地域包括ケア担当
☎3578-2328・2514

☎電話予約のかけ間違いにご注意ください。

凡例 ☎:対象 ☎:とき ☎:ところ ☎:内容 ☎:定員・募集人員 ☎:申し込み ☎:問い合わせ ☎:選考方法 ☎:担当課

4月開始はじめてのマシントレーニング講座

対象 介護保険の要支援認定を受けているまたは高齢者相談センターで参加対象と認定された65歳以上の区民

とき・ところ・定員 表1のとおり(申込順)
申し込み 電話で、各高齢者相談センターへ。

問い合わせ

各高齢者相談センター ☎6面欄外参照

担当課 高齢者支援課介護予防係

表1 4月開始のはじめてのマシントレーニング講座

	ところ	定員	実施日・時間	開始日	終了日	回数
1	三田いきいきプラザ	8	毎週月・木曜 午後2時～3時30分	4月4日(月)	6月27日(月)	24
2	神明いきいきプラザ	10	毎週月・金曜 月曜午後2時～3時30分 金曜午前10時～11時30分	4月8日(金)	7月1日(金)	24
3	虎ノ門いきいきプラザ	8	毎週火・金曜 午後2時～3時30分	4月1日(金)	6月28日(火)	24
4	青山いきいきプラザ	6	毎週月・金曜 午後1時30分～3時30分	4月1日(金)	6月27日(月)	24
5	高輪いきいきプラザ	8	毎週火・金曜 午前10時～11時30分	4月1日(金)	7月1日(金)	24
6	白金台いきいきプラザ	8	毎週月・木曜 午後1時15分～2時45分	4月7日(木)	7月7日(木)	24
7	白金台いきいきプラザ	8	毎週火・金曜 午前9時15分～10時45分	4月8日(金)	7月8日(金)	24
8	港南いきいきプラザ	10	毎週月・木曜 午後1時30分～3時30分	4月11日(月)	7月11日(月)	24
9	介護予防総合センター	10	毎週月・木曜 午前10時～11時30分	4月4日(月)	6月27日(月)	24
10	介護予防総合センター	10	毎週水・土曜 午前10時～11時30分	4月6日(水)	6月29日(水)	24

「声の図書」をご存じですか

本が好き、本が読みたい。でも、障害や高齢等の理由により…

- ◎文字が読めない、または小さな字が読みにくい
- ◎文字を理解することが難しい
- ◎図書館へ行くことができない
- ◎図書館でのコミュニケーションが心配
- ◎本がめくれない、本を支えることができない

港区立図書館では、このような悩みのある人にも読書を楽しんでいただけるように、各種サービスを行っています。ご利用の際には、申請、調査、登録が必要になります。詳しくは、ご相談ください。

みなと図書館で行っているサービス

録音資料の貸し出し

図書や雑誌、広報誌等を音声で録音した「DAISY(デジタル)資料の貸し出しを行っています。区内に所蔵のないものは全国の図書館等により借り受けて貸し出すことも可能です。また、DAISY資料として製作されていないものはリクエストを受け付けします。資料によっては、カセットテープ版もあります。



(左)専用再生機 (右)デジタル

宅配サービス

図書館へ来館できない人への図書の宅配サービスです。

区内の図書館で所蔵しているご希望の図書や雑誌を、郵送等によりご自宅までお届けします。

各図書館でのサービス

対面朗読

録音資料として所蔵のない図書や雑誌を音読者(音読を行うボランティア)が対面で音読するサービスです。各館に専用の「対面朗読室」をご用意しています。



対面朗読室

拡大読書器等の設置

通常の図書や雑誌の文字を拡大表示する機械です。どなたでもご利用が可能です。



拡大読書器

拡大鏡

筆談器の設置

簡易筆談器を設置していますので、聴覚に障害がある人はじめ、耳が聞こえにくい人等も安心して図書館をご利用いただくことが可能です。



簡易筆談器

大活字本

各館に専用コーナーを常設しています。通常の図書よりも大きめの活字で書かれているため、読みやすくなっています。どなたでもご利用可能です。



(左)大活字本文庫

(右)通常の文庫

各種行事

事業の周知の一環として、対面朗読等で活躍されている音読者やプロの朗読家をお招きして行う手話付き朗読会、紙芝居上演会、テーマや季節に合わせたライブラリーコンサート等、さまざまな行事を開催しています。



朗読会の様子



ライブラリーコンサートの様子

さわる絵本

各館には布製の絵本や絵が飛び出るしかけのもの等、さわって楽しめる絵本も多数所蔵しています。どなたでもご利用可能です。



点字付きさわる絵本

問い合わせ

図書・文化財課利用者支援係 ☎3437-6621

米軍ヘリポート基地に関する取り組みについて

区には23区で唯一の米軍基地(赤坂プレスセンターとニューサンノー米軍センターの2カ所)があります。特に、赤坂プレスセンターにはヘリポートがあり、区民、とりわけ近隣住民は、米軍ヘリコプターの騒音等に悩まされ、事故発生の不安を常に抱えています。

区はこれまでも区議会とともに、防衛省をはじめ関係機関に対して、当該ヘリポート基地に関する要請を行ってきました。

2月12日、防衛省および都を、区長、区議会議員、副議長、各会派の代表が訪問し、あらためて基地の早期撤去を求め、要請書を提出しました。



防衛省での要請書提出の様子

今後も、区民の安全で安心できる生活を守るため、基地の早期撤去に粘り強く取り組んでまいります。

問い合わせ

総務課人権・男女平等参画係 ☎3578-2025

医療と薬の安心箱 お薬の誤飲を防ごう

誤飲とは

誤飲とは、異物、有害なものを誤って口から摂取してしまうことを言います。多くは小さいお子さんに見られますが、認知症のある高齢者でも見受けられます。

お子さんの薬の誤飲に注意

小さいお子さんが薬を誤って飲んでしまう誤飲事故が増えています。生後5カ月頃を過ぎると物をつかめるようになり、つかんだ物を何でも口の中に入れようとするため、置いていた薬を飲んでしまった事例があります。また、1歳半頃からは足場を使って高い場所にある薬を取り出して飲んだり、ドロップやゼリー状の薬をお菓子と間違えて口にしてみましたりすることもあります。成長に伴い、起こりやすい事故の特徴が変化していきます。

薬の保管の際に気を付けること

お子さんの手の届かない高い場所や扉付きの場所に保管しましょう。お子さんが踏み台を用いて取り出す

可能性もあるので、鍵のかかる場所や取り出しにくい容器に入れる等の複数の対策を講じましょう。また、お子さんの興味を引かないよう、薬を出し入れする行為や飲んでいるところを見せないようにする工夫も大切です。保管場所に戻し忘れたものをお子さんが誤飲することを防ぐためにも、飲んだ後は速やかに元の場所に戻しましょう。

誤飲してしまったら…

大人向けの薬をお子さんが飲んでしまうと、場合により入院を要するような健康被害を生じることがあります。万が一、誤飲してしまった場合は、お子さんの状態や誤飲した薬の名前、量を確認した上で直ちに医療機関に相談し、必要に応じて受診してください。

問い合わせ

生活衛生課医務・薬事係 ☎6400-0044

区役所本庁舎(芝地区総合支所)の大規模改修工事が4月から始まります

一時閉店となるもの

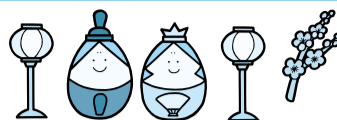
●11階食堂:平成28年4月～平成29年3月(平成29年4月再開予定) ●1階売店:平成28年4月～(再開時期未定)
一部利用中止をするもの トイレ、エレベーターは順次改修・取り替えを行うため、一部利用できなくなる期間があります。詳しい工事内容、期間は港区ホームページと庁舎内に掲示します。

問い合わせ

契約管財課庁舎改修工事担当 ☎3578-2275

区役所・総合支所への申し込み・問い合わせについては、特記がない場合は平日午前8時30分～午後5時の受け付けとなります。

みなと おしらせボード



凡例
 対▶対象
 内▶内容
 問▶問い合わせ
 時▶とき
 人▶定員・募集人員
 選▶選考方法
 所▶ところ
 申▶申し込み
 担▶担当課

※区役所・総合支所への郵便は、郵便番号とあて先(例:105-8511 港区役所〇〇課)で届きます。 ※ファックスでの問い合わせはFAX3578-2034へ。 ※費用の表記がないものは、すべて無料です。

障害者関連情報

障害者のための「キミ子方式水彩画」

誰でも今日からすぐに描ける「キミ子方式水彩画」講座です。
対 18歳以上で身体障害者手帳、愛の手帳、精神障害者保健福祉手帳のいずれかを所持、難病により障害支援区分(障害程度区分)認定を受けた区民
時 4月14日、5月12日、6月2日、7月7日、9月1日、10月6日、11月10日、12月1日(木・全8回)いずれも午前10時45分～午後0時15分
所 障害保健福祉センター
人 10人(抽選)
費用 500円程度(教材費)
申 電話またはファックスで、3月24日(木)までに、障害保健福祉センターへ。申し込みの際、身体状況の確認をさせていただくことがあります。手話通訳・介護者が必要な人は、ご相談ください。
 ☎5439-2511 FAX5439-2514
 ※一般の交通機関の利用が困難な人は、巡回送迎バスを利用できます。

障害者のための「パソコン」教室

対 18歳以上で身体障害者手帳、愛の手帳、精神障害者保健福祉手帳のいずれかを所持、難病により障害支援区分(障害程度区分)認定を受けた区民。(2)はワードで文字入力できる人
時 (1)初心者のためのワード・エクセル教室:4月12日～6月7日(祝日を除く火曜・全8回)(2)レベルアップのためのワード・エクセル教室:4月15日～6月10日(祝日を除く金曜・全8回)いずれも午前10時45分～午後0時15分
所 障害保健福祉センター
人 各10人(抽選)
申 電話またはファックスで、3月22日(火)までに、障害保健福祉センターへ。☎5439-2511 FAX5439-2514
 ※申し込みの際、身体状況の確認をさせていただくことがあります。手話通訳・介護者が必要な人は、ご相談ください。一般の交通機関の利用

が困難な人は、巡回送迎バスを利用できます。

健康

港区健康づくりサポーターが行う誰でも簡単、すぐできる「椅子de太極拳体操」

対 区内在住・在勤・在学者
時 3月26日(土)午後2時～4時
所 青山いきいきプラザ
人 25人(申込順)
費用 400円(資料等)
申 電話で、健康クロスリンク研究会 内山へ。☎090-7208-5952
問 健康推進課健康づくり係 ☎6400-0083

わかちあいの会みなと

対 自死(自殺)で大切な人を亡くした人
時 3月30日(水)午後2時～4時
所 みなと保健所4階
申 当日直接会場へ。※区民のみ保育あり(4カ月～就学前、2人、3月23日(水)までに電話で、健康推進課地域保健係へ)
問 健康推進課地域保健係 ☎6400-0084

胃・大腸がん検診(予約制)

対 35歳以上の区民
時 4月1日(金)～28日(木)
検診受付時間 午前8時30分～9時30分
所 こころとからだの元気プラザ(千代田区飯田橋3-6-5)
人 20人(申込順)
申 電話で、3月11日(金)午前9時から、健康推進課健康づくり係へ。☎6400-0083

精神保健福祉相談(予約制)

対 区内在住・在勤者
時 原則、毎月第1月曜・第2金曜・第3水曜・第4月曜の午後※時間はお問い合わせください。
所 みなと保健所
申 電話で、3月11日(金)午前9時から、健康推進課地域保健係 ☎6400-0084
 または各総合支所区民課保健福祉係へ。☎欄外参照

骨粗しょう症検診(予約制)

対 区民で、20歳以上の女性で次のいずれかに該当する人。(1)5歳ごとの節目年齢の人(2)過去5年以内に受診していない人※現在骨粗しょう症で治療中の人はご遠慮ください。
時 4月13・27日(水)※午後2時～2時45分受け付け
所 みなと保健所
人 各日20人(申込順)
申 電話で、3月11日(金)午前9時から、健康推進課健康づくり係へ。☎6400-0083

講座・催し物

芝の家「誕生学」おはなし会～子どもに命の誕生や性の話を自然体で伝える方法を学ぼう～

対 どなたでも
時 3月19日(土)午前10時30分～正午
所 芝の家(芝3-26-10)
人 15人(申込順)
申 電話・ファックスまたはメールで、氏名・電話番号を、芝の家(火～土曜正午～午後4時)へ。☎・FAX3453-0474
 メール:contact@shibanoie.net
問 芝地区総合支所協働推進課地区政策担当 ☎3578-3192

桜に関する講座「桜の寿命、診断方法、回復治療、老木の桜について」(サクラマップ、剪定枝配布)

対 区内在住・在勤・在学者または桜に興味関心のある人
時 3月24日(木)午後2時～3時30分
所 高輪いきいきプラザ
人 20人(申込順)
申 電話で、3月11日(金)～23日(水)に、みなとコール(午前9時(初日は午後2時)～午後5時受け付け)へ。☎5472-3710
問 高輪地区総合支所協働推進課土木係

運河めぐり

「港南ふれあい桜祭り」の開催に合わせ、運河めぐりを実施します。船の上からまちの移り変わり等を感じましょう。

対 区内在住・在勤・在学者
時 4月3日(日)集合時間:(1)午前10時25分(2)午前11時20分(3)午後0時15分(4)午後1時10分(5)午後2時5分
 ※全5便、各便1時間程度、小雨決行、荒天中止

所 区立高浜運河沿緑地集合※詳しくは、参加者宛てに案内を送付します。
人 各36人(申込順)
申 電話で、3月11日(金)～20日(日)に、みなとコール(午前9時(初日は午後3時)～午後5時受け付け)へ。☎5472-3710

担 芝浦港南地区総合支所協働推進課地区政策担当

ネウボラ国際シンポジウム 妊娠期からの「ひとつながり」の子育て支援～フィンランドのネウボラから学ぶ～

対 どなたでも
時 3月17日(木)午後1時～4時15分(開場午後0時30分)
所 赤坂区民センター区民ホール
人 300人(申込順)
申 メールまたはファックスで、3月16日(水)までに、氏名・電話番号・職業を明記の上、(公社)母子保健推進会議へ。メール:bosui@bosui.or.jp FAX3267-0630
問 地域振興課国際化推進係 ☎3578-2565 (公社)母子保健推進会議 ☎3267-0690

就職面接会

正社員希望の人向けの就職セミナー、面接会を開催します。
対 どなたでも
時 3月18日(金)面接会直前対策セミナー:午後1時～1時40分、企業PR:午後1時45分～2時、就職面接会:午後2時～4時
所 商工会館
人 30人(会場先着順)
持ち物 履歴書・職務経歴書
申 当日直接会場へ。
問 産業振興課経営相談担当 ☎3578-2561
 ハローワーク品川 ☎6402-5192

区役所・総合支所への申し込み・問い合わせについては、特記がない場合は平日午前8時30分～午後5時の受け付けとなります。

休日診療

モバイルサイトからもご覧いただけます▶
 診療時間 □は午前9時～午後5時
 診療時間 ★は午後5時～午後10時



※受診するときは、あらかじめ電話で診療時間等をお問い合わせください。

3月13日(日)	都ホテル 東京メディカルクリニック(内)	白金台1-1-50 都ホテル東京地下1階	3473-1651
	国際医療福祉大学 三田病院(内・外)	三田1-4-3	3451-8121
	白金台診療所(内・小)	白金台5-18-6	3473-4741
	ウスキ歯科(歯)	赤坂3-13-6 国際天野ビル4階	3585-3623
	★岡部医院(内)	西麻布2-24-12	3407-0076
3月20日(日)	清水クリニック(内)	赤坂4-4-11 DAIKIビル1階	6441-0358
	北里研究所病院(内・外)	白金5-9-1	3444-6171
	松島歯科(歯)	西新橋3-8-2 新橋ウエストビル2階	3434-2641
	南青山 添野歯科医院(歯)	南青山5-16-3-302	6450-5788
	★伊皿子坂医院(内・小)	高輪2-16-52-101	5447-7701
港区休日歯科応急診療所(港区口腔保健センター)		三田1-4-10 みなと保健所2階	3455-4927 (休日のみ)

電話がかかりにくい場合は、下記の診療案内へ

診療案内	東京消防庁救急相談センター(毎日24時間)	#7119(プッシュ回線の固定電話、携帯電話) ☎3212-2323(ダイヤル回線の固定電話等)
	東京都医療機関案内サービス「ひまわり」(毎日24時間)	☎5272-0303 ホームページhttp://www.himawari.metro.tokyo.jp/

電話相談	小児救急電話相談	月～金曜(祝日を除く)午後5時～10時 土・日曜、祝日、年末年始 午前9時～午後5時	#8000(プッシュ回線の固定電話、携帯電話) ☎5285-8898(ダイヤル回線の固定電話等)
------	----------	--	--

薬の相談 ※日中、夜間とも区内在住者に限ります。

港区休日くすり何でもテレホン 対応時間:午前9時～午後2時 ※薬局の電話がかかりにくい場合は、☎090-9378-7915			
3月13日(日)	清水薬局(芝大門)	芝大門2-3-15	3431-0877
3月20日(日)	れんが通り薬局	新橋6-14-7	3433-4437

夜間対応当番薬局(毎日) 対応時間:午後8時～午前0時 ☎090-3690-3102

お知らせボード

ぶらり散歩～港区「桜」めぐり～(ガイド付き)

☑ 区内在住・在勤者
 ☑ 3月29日(火)午前9時30分～午後2時
 コース 港区観光インフォメーションセンター(東京モノレール浜松町駅3階)前集合～泉岳寺～高輪公園等～品川プリンスホテルにて解散※徒歩・電車で巡ります。
 人数 15人(申込順)
 費用 大人2000円(食事代)※移動時の電車代は別途かかります。
 申込 はがきに、参加者全員の氏名・住所・電話番号を明記の上、3月17日(木・必着)までに、〒105-0011 芝公園4-4-7東京タワーメディアセンター内 港区観光協会「ぶらり散歩」係へ。
 ☑ 港区観光協会(月～金曜午前10時～午後4時) ☎3433-7355
 産業振興課観光政策担当 ☎3578-2552

お知らせ

平成28年度港区民交通傷害保険加入の申込期限が近づいています

港区民交通傷害保険の加入申込期限は3月末です。希望する人は、早めにお申し込みください。
 加入申込期限 (1)各総合支所:3月31日(木)(2)金融機関:3月22日(火)※期限を過ぎた後の加入はできませんのでご注意ください。
 パンフレット・申込書 各総合支所協働推進課協働推進係および区内金融機関で配布しています。
 ☑ 各総合支所協働推進課協働推進係 ☎欄外参照

「第36回共に生きるみんなの歌と踊りのつどい」詩の募集

詩・ダンス・歌を通じて、障害のある人もない人も一緒になって参加し楽しむイベントを、7月2日(土)に麻布区民センターで開催します。
 このイベントで発表する詩を募集します。応募作品の一部は、朗読や曲をつけて発表します。テーマ・形式は問いません。※応募作品は返却しません。
 ☑ 郵送またはファックスで、作品・住所・氏名・電話番号を明記の上、4月20日(水・必着)までに、〒106-0032六本木5-16-45 港区社会福祉協議会地域福祉係へ。
 ☎6230-0281 FAX6230-0285
 ☑ 保健福祉課福祉活動支援係

港区環境影響調査実施要綱に基づく事後調査報告(供用後)

事業名 田町駅東口北地区公共公益施設整備計画
 ☑ 3月11日(金)～25日(金)※閉庁時を除く。
 ☑ 環境課(区役所8階)、各総合支所、みなと図書館
 ☑ 環境課環境指導・環境アセスメント担当 ☎3578-2490

港区環境影響調査実施要綱に基づく環境影響調査計画書の縦覧

事業名 (仮称)竹芝ウォーターフロント開発事業
 ☑ 3月15日(火)～4月15日(金)※閉庁時を除く。
 ☑ 環境課(区役所8階)、各総合支所、みなと図書館
 ☑ 調査計画書について、環境保全の見地から意見のある人は意見を提出できます。詳しくは、お問い合わせください。
 ☑ 環境課環境指導・環境アセスメ

ント担当 ☎3578-2490

リユース食器の貸し出し方法が変わります

☑ リユース食器の貸し出しを希望する区内に活動拠点がある町会・自治会・学校・事業者・各種団体等
 ☑ 平成28年度は、4月1日(金)～30日(土)の間に「利用計画書」を事前提出していただく必要があります。利用計画書の提出期限後は、予算の範囲内で先着順に随時受け付けとなります。これにより、年度内を通しておおむね均等にリユース食器をご利用いただけます。
 利用計画書の提出期間 4月1日(金)～30日(土)
 利用計画書等は港区ホームページからダウンロードできます。詳しくはお問い合わせください。
 ☑ みなとリサイクル清掃事務所ごみ減量推進係 ☎3450-8025

施設予約システムをご利用の皆さんへ「システム利用カード」と「利用者情報カード」を統合します

施設予約システムを利用する際に発行される「システム利用カード」と施設の利用登録時に発行される「利用者情報カード」を統合します(同一の登録番号に限りです)。
 カード統合の手続き 4月1日(金)以降で、システム利用登録または施設の利用登録の新規登録・更新手続時等に各施設窓口で手続きをします。
 お持ちいただくもの 施設の利用登録の更新手続時等には、各施設が指定している必要書類および「システム利用カード」と「利用者情報カード(発行していない施設もあります)」をお持ちください。
 ☑ みなとコール ☎5472-3710
 ☑ 企画課企画担当

図書館サービスに関するアンケート調査を実施します

区民、図書館利用者のご意見を図書館サービスに反映させるため、平成27年度の図書館サービスに関するアンケート調査を実施します。
 ☑ 区民、図書館施設利用者
 実施期間 3月14日(月)～31日(木)

アンケート調査方法 各港区立図書館および高輪図書館分室、男女平等参画センター図書資料室、台場区民センター図書室、青山生涯学習館図書室で配布しているアンケート用紙にご記入の上、3月31日(木)までに、窓口および図書館内の回収箱へ。
 ※アンケート用紙は、港区ホームページおよび港区立図書館ホームページからダウンロードできます。
 ☑ 図書・文化財課庶務係 ☎3437-6621 FAX3437-6627

変更・休止情報等

赤坂地区総合支所証明書自動交付機休止

電気設備点検により、証明書自動交付機は、終日休止します。
 休止中に住民票等を取得するときは、区内に設置されている他の証明書自動交付機をご利用ください。
 ☑ 3月20日(日)
 ☑ 赤坂地区総合支所区民課窓口サービス係 ☎5413-7012

港勤労福祉会館体育館利用休止

バスケットゴールと壁の改修工事に伴い、下記の期間、体育館の利用を休止します。
 利用休止期間 11月1日(火)～平成29年3月31日(金)※体育館は、利用月の6カ月前の1日に抽選があります。抽選は抽選日の前月25日から月末の間に申し込んでいただいておりますが、この改修工事のため平成28年5月1日～9月1日抽選分については申し込みができません。ご理解とご協力をお願いします。
 ☑ 港勤労福祉会館 ☎3455-6381

「家具のリサイクル展事務室」の電話受け付けについて

「家具のリサイクル展事務室」の電話受け付けは、家具のリサイクル展の開館時間と同じ、午前9時30分～午後4時30分となりました。
 電話番号 ☎3472-8186
 ※第3木曜、毎週日曜、年末年始(12月28日～1月3日)は休館日です。
 ☑ みなとリサイクル清掃事務所ごみ減量推進係 ☎3450-8025 FAX3450-8063

平成28年度 特別区職員採用試験・選考日程のお知らせ

特別区職員採用試験・選考の日程が決まりましたのでお知らせします。
 募集する試験・選考区分、採用予定数および受験資格等について詳しくは、それぞれの採用試験・選考告示日に発表する採用試験・選考案内をご覧ください。

問い合わせ
 特別区人事委員会事務局任用課採用係 ☎5210-9787
 ホームページ
<http://www.tokyo23city.or.jp/saiyou-siken.htm>
 人事課人事係 ☎3578-2107

表 試験・選考実施日程

	I類採用試験(一般方式)	I類採用試験(土木・建築新方式)	Ⅲ類採用試験	経験者採用試験・選考	身体障害者を対象とする採用選考
告示	3月11日(金)	6月13日(月)	6月13日(月)	6月13日(月)	7月6日(水)
郵送申込受付	4月1日(金)～4月13日(水)	6月13日(月)～7月20日(水)	6月13日(月)～7月20日(水)	6月13日(月)～7月20日(水)	7月6日(水)～8月17日(水)
インターネット申込受付	4月1日(金)～4月15日(金)	6月13日(月)～7月22日(金)	6月13日(月)～7月22日(金)	6月13日(月)～7月22日(金)	7月6日(水)～8月19日(金)
1次試験・選考	6月5日(日)	9月4日(日)	9月11日(日)	9月4日(日)	9月11日(日)
試験・選考区分	事務系、福祉系、一般技術系、医療技術系	一般技術系	事務系	事務系、一般技術系	事務系

区内のPM2.5の1日平均値

2月25日(木)の各局の1日平均値(速報値)は次のとおりです。

区局	赤坂局	7.3 $\mu\text{g}/\text{m}^3$	都局	高輪局	11.4 $\mu\text{g}/\text{m}^3$
	一の橋局	7.3 $\mu\text{g}/\text{m}^3$		第一京浜高輪局	11.1 $\mu\text{g}/\text{m}^3$
	芝浦局	8.5 $\mu\text{g}/\text{m}^3$		台場局	9.4 $\mu\text{g}/\text{m}^3$

※ $\mu\text{g}/\text{m}^3$ は1立方メートル当たりのマイクログラム
 ※速報値ですので、後日訂正されることがあります。
 ※PM2.5の環境基準は、1年平均値が15 $\mu\text{g}/\text{m}^3$ 以下、かつ1日平均値が35 $\mu\text{g}/\text{m}^3$ 以下です。
 その他の測定結果やリアルタイムの数値は、港区ホームページまたは東京都ホームページをご覧ください。

問い合わせ 環境課環境指導・環境アセスメント担当 ☎3578-2492

区内の放射線量の1日平均値

2月25日(木)の区内2カ所のモニタリングポストの放射線量の1日平均値は次のとおりです。

区役所(植え込み)	お台場学園
0.065 $\mu\text{Sv}/\text{h}$	0.038 $\mu\text{Sv}/\text{h}$

※ $\mu\text{Sv}/\text{h}$ は1時間当たりのマイクロシーベルト
 ※地表から50cmの地点で測定。
 その他の放射線量等測定結果は、港区ホームページをご覧ください。

問い合わせ 環境課環境政策係 ☎3578-2487

記事中の表記について (特)・・・特定非営利活動法人 (社福)・・・社会福祉法人 (社)・・・一般社団法人 (公社)・・・公益社団法人 (財)・・・一般財団法人 (有)・・・有限会社 (株)・・・株式会社

写真今昔物語 第21話



1976 昭和51年

消防団

皆さんは、地域を支えている消防団の活動をご存じでしょうか。消防団は法律に基づき、それぞれの地域に設置されている消防機関です。消防団は特別職の地方公務員ですが、皆さんそれぞれ職業をお持ちの地域住民でもあります。「毎年、消防操法の技術を競う大会が行われるので、それに備えて練習を重ね、機材を扱う経験を積んだり、先輩から後輩へ知識を伝えたりしています。火災現場では『この機材が使えない、では代わりに何をを使うか』ということが起こることも想定されるので、練習で培う経験はとても重要なんですよ」と、芝消防団の堀部次次団長は言います。

上の消防訓練の写真は、昭和51(1976)年に撮影されたものです。「この頃は、消火器が大きく重くて、台車がついていることもありました。町並みも木造2階建ての家が多くて、今みたいなビルは、ほとんどありませんでした」と堀部団長。「今は機材が改良され、機材を搬送するための車も増えました。家屋の耐火性能も上がったと思います」

40年以上、消防団員を務めてきて「近所で起きた大きな火災に出動したことは何度もありますが、今も鮮明に覚えています」と言う堀部団長。「普段の三田のまちは静かな住宅街で、のんびりとした雰囲気が漂い、本当にいい町ですよ。今後も今のようであってほしいですね」とお話しくださいました。



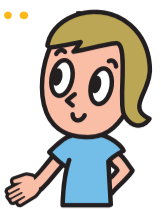
2015 平成27年

感想や写真をお寄せください

区では、皆さんからの感想や写真をお待ちしております。 区長室広報係 ☎3578-2036



梅毒の患者数が増加しています



梅毒とは

梅毒とは、性行為で感染する性感染症の1つです。感染すると、2~3週間後からリンパ節炎や皮膚症状が出ます。梅毒は、早期に発見し、抗生物質で治療すれば完治する病気です。

しかし、無症状の「無症候性梅毒」の場合もあり、治療しないと、症状が何年もかけて段階的に進行し、最終的に中枢神経まで侵されてしまいます。また、現在ではまれですが、妊婦が感染すると、胎盤を通して胎児に感染し、先天性梅毒となる危険があります(妊婦健診の中に梅毒検査が含まれていて、妊娠初期に検査することになっています)。

梅毒患者の推移

都では、平成16年から増加していた梅毒の患者報告数は、平成21年・22年といったん減少しましたが、平成23年から増加に転じ、平成26年には当時過去最大とされる507人にのぼりました。さらに平

成27年には平成26年の倍以上の1044人という累積患者報告数となりました。以前は、男性の患者が多数を占めていましたが、現在は、女性の患者数も増加傾向にあります。

感染を防ぐには

パートナー同士の感染有無の確認が、まん延防止に必要です。不特定多数との性行為や、特に感染力が強い感染初期には、感染者との性行為を避けることが基本となります。

感染を知るには

血液検査でわかります。みなと保健所では、毎月2回、HIV検査と同時に性感染症の検査(梅毒・クラミジア・淋菌)を行っています。検査は、無料・匿名です。詳しくは、港区ホームページをご覧ください。

問い合わせ

保健予防課保健予防係 ☎6400-0081



六本木安全安心憲章 賑わい綺麗なまち 六本木を目指して

港区「六本木安全安心憲章推奨事業所等認証制度」平成27年度 推奨事業所等が決定しました

認証ステッカー



六本木のまちでは、地域と行政が連携し「防犯」「環境美観」「路上喫煙」「道路使用」「営業活動」の5つの課題に対応した地域独自ルール「六本木安全安心憲章」に関わる取り組みを推進しています。

区では、憲章を店舗・事業所等(以下、事業所等)へ普及させていくため、港区「六本木安全安心憲章」推奨事業所等認証制度を実施しています。この制度は、憲章の趣旨に賛同する事業所等を募集し、その中から、積極的かつ主体的に地域活動に取り組む事業所等

を推奨事業所等として認証するもので、区は、各事業者の取り組みを後押しし、その活動内容等を広く情報発信していきます。平成27年度は、賛同された307件(募集時点)の事業所等の中から、4件の事業所等を新規認証し、13件の事業所等を更新認証することに決定しました(表参照)。決定した推奨事業所等には、認証ステッカー(図参照)を送付します。新規認証された事業所等には、認証式で認証状を交付します。

表 平成27年度推奨事業所等一覧(五十音順) (新規)4事業所

Table with 2 columns: 店舗・事業所名 and 取り組み内容(概要). Lists 4 new certified businesses: (株)天城, (株)立原商店, (有)たにぐち, (株)三井住友銀行六本木支店.

(更新)13事業所

Table with 2 columns: 店舗・事業所名 and 取り組み内容(概要). Lists 13 updated certified businesses: (株)エグゼクティブプロテクション, 王帝商事(株), (株)源氏商会, 食処 竹やん, (有)下條ビル, 東京ミッドタウンマネジメント(株), 東洋英和女学院, フォトショップ銀嶺, みずほ銀行六本木支店, (学)メイ・ウシヤマ学園, 三井不動産(株)東京ミッドタウン事業部, 森ビル(株), 六本木共同ビル(株).

問い合わせ

麻布地区総合支所協働推進課協働推進係 ☎5114-8802



146

薬物乱用をしない強い気持ちを持ちましょう

区では、危険ドラッグに起因する事件・事故や振り込め詐欺等の特殊

詐欺の多発が全国的に社会問題化したことや、区内の繁華街で訪れる人を不安にさせる悪質な客引きが問題となったことを受け、平成27年2月に、区内警察署および不動産事業者団体と「危険ドラッグの売買等の対策に関する覚書」を締結しました。

この覚書に基づき、危険ドラッグ販売店や振り込め詐欺グループのアジト、悪質な客引きを行う店舗等の情報の収集等に努めています。

覚せい剤や危険ドラッグ等薬物乱用に陥らないためには、何よりも皆さんがその恐ろしさを知り、「絶対に使わない」という意識を強く持つ

ことが大切です。

改めて家族や友人と話し合ってみてはいかがでしょうか。

「自動通話録音機」で特殊詐欺被害を防止しましょう

電話に接続しておくと呼出音が鳴る前に自動的に相手に警告音声を伝え、その後の通話の内容を録音する「自動通話録音機」を活用しませんか。特殊詐欺の犯人は声を録音されることを嫌うため、この機器を利用すると多くの場合撃退できます。

ぜひお問い合わせください。



自動通話録音機

問い合わせ

防災課生活安全推進担当 ☎3578-2270