



Licensed by TOKYO TOWER

# 港区長選挙

投票日

6月12日(日)

投票時間

午前7時～午後8時

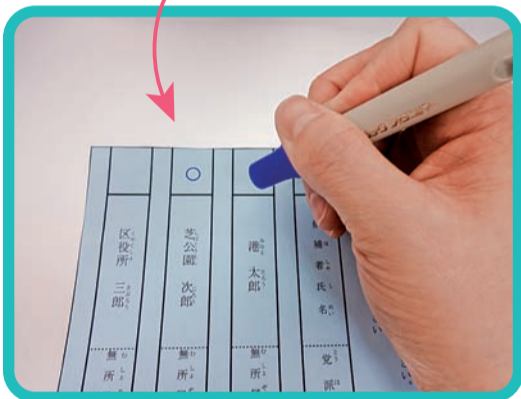
港区長選挙の当日投票は「記号式投票」です

1 キャップをはずします。



記号式投票は、あらかじめ投票用紙に印刷された候補者名の欄に○印のゴム印を押して投票します。

2 候補者氏名の上にある「○印を押す欄」に○印を押してください。



3 終わったらキャップを戻してください。



4 投票箱に投函して終了です。

※この記号式投票は、6月12日(日)の当日投票のみとなります。期日前投票や不在者投票は、これまでどおり候補者の氏名を自書する方法で行います。また、点字による投票も従来と同じように、候補者の氏名を打って投票します。



投票  
できる人

- 投票日(当日含む)までに20歳になっている人(平成8年6月13日以前に出生した人)
  - 平成28年3月4日までに港区に転入届をし、6月4日現在、引き続き港区に住んでいる人(住民基本台帳に記載されている人)
  - 日本国籍を有している人
- ※投票日当日までに港区外に転出した人は投票できません。

## 港区長選挙 キャッチフレーズコンクール 審査結果発表

皆さんからご応募いただいた「港区長選挙キャッチフレーズ」の入賞作品が決まりました。6月12日(日)執行の選挙で啓発に活用させていただきます。たくさんのご応募ありがとうございました。

※氏名の敬称は省略します。  
※学校名・学年は審査時のものです。

一般の部 (応募総数 14作品)

	作品	氏名
特選	港区政 託す大事な 区長選	宇野 有里加
入選	私は行きます。あなたも行こう区長選挙。大事な一票むだにせず。	高島 弘子
	港区の元気と笑顔 あなたの一票 区長選	及川 廣子
佳作	港区をささえる人!選ぶのはあなた!大切にしよう!その一票	齊藤 暢子
	投票しよう あなたの一票 明るい社会見えてくる。	後藤 信二
	あなたの一票が必要!みんなのために!!港区の未来が見えてくる!	齊藤 明子

小・中学校の部 (応募総数 1324作品)

	作品	学校名	学年・氏名
特選	一人一人が思いを込めて みんなで選ぶ 港区長	御田小学校	6 伊丹 萌華
	みんなで選ぼう! かがやく未来!! 港区長選挙	青南小学校	4 本池 紗羽
入選	迷わず行こう選挙にGO!みんなの未来が待っている。	白金小学校	4 清水 優依
	選ぼうよ、港区リーダー、みんなの一票で!	御田小学校	6 岡村 凪将
佳作	選挙へ行こう! あなたが変える ぼくらの港区	青山小学校	6 木村 元紀
	行こうよ選挙。 選ぼうよ区長。 選ぼうよ未来。	麻布小学校	6 柳衛 紘子
佳作	行ってみよう、選挙。～あなたの希望を届けるために～	御成門中学校	2 松野 にこ
	行こうよ選挙 決めようよ “あなたの未来”と“私の未来”	お台場学園 港陽中学校	9 戀塚 詩乃
佳作	港区を 変えるための この一票 あなたの思い 投票しよう!	白金の丘学園 白金の丘中学校	7 長崎 大歩
	あなたも住む港区だからこそ、 入れてみませんか? その一票を	白金の丘学園 白金の丘中学校	8 米沢 絵梨香
佳作	自分のために みんなのために 投票しよう	御田小学校	6 宮崎 真侑子
	あなたが選ぶ港区長。わたしが選ぶ港区長。みんなが選ぶ港区長。	白金小学校	4 荒木 波香
佳作	港区の 未来を決める 投票日 たった一票 あなごれない	港南小学校	6 金澤 令
	私たちのまち、港区。ずっと良いまち港区。行こう、港区長選挙。	麻布小学校	6 小林 史果
佳作	選ぼう港区長を、創ろうみんなが好きな港区を	赤坂中学校	2 服部 寛太
	港区の未来を変えるこの一票 心をこめて送り出そう。	白金小学校	5 福井 進之介

区の手続きや施設・催し物のご案内は **みなとコール** ☎5472-3710 年中無休 午前7時～午後11時

◆「広報みなと」は新聞(朝日・読売・毎日・日本経済・産経・東京)折り込みです。区の施設や、郵便局(赤坂・一ツ木通・麻布・芝・芝公園・新橋・高輪)、公衆浴場、区内のJR・地下鉄・ゆりかもめの駅、新聞販売店等に置いてある他、希望する区民の皆さんに配達しています。また、「点字広報」、「声の広報」も発行していますので、ご利用ください。

「広報みなと」は、港区ホームページ(http://www.city.minato.tokyo.jp)でもご覧いただけます。

# 第30回港区民世論調査の結果がまとまりました

区では、区民の皆さんの区政に対する意向や生活意識等を把握し、区政運営における基礎的な資料とするため、港区民世論調査を実施しています。平成27年度に実施した調査結果がまとまりましたので、概要をご紹介します。

## 調査対象

区内在住の満20歳以上の男女個人  
**標本数**

2000標本

## 抽出方法

住民基本台帳からの層化無作為抽出

## 調査方法

郵送配布・郵送または電子申請による回収

## 調査期間

平成27年11月16日(月)～27日(金)

## 有効回収数

952標本

## 有効回収率

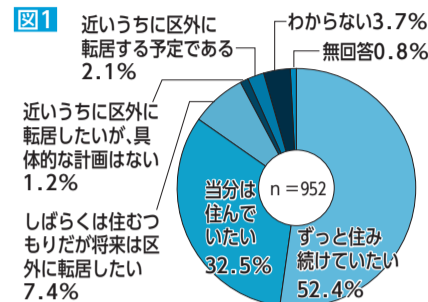
47.6パーセント

## 調査結果の概要

### (1) 定住意向について

これからも港区に住み続けたいと思うか聞いたところ、「ずっと住み続けたい」が52.4パーセント、

「当分は住んでいたい」が32.5パーセントで、両方を合わせた「定住意向」は84.9パーセントと多数を占めています(図1)。



### (2) 区基本計画について

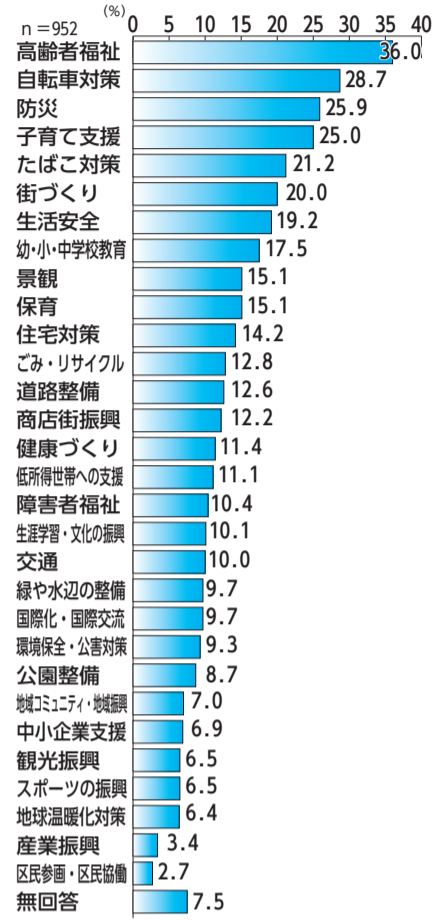
区が特に重点的に取り組むべきだと思う政策を選んでもらったところ、第1位は「高齢者福祉」で36.0パーセントと最も多く、次いで「自転車対策」が28.7パーセント、「防災」が25.9パーセント、「子育て支援」が25.0パーセント、「たばこ対策」が21.2パーセントの順で続いています(図2)。

### (3) みなとタバコルールについて

屋外の公共の場所での喫煙やポイ捨てを禁止する「みなとタバコル

ル」についてどこかで見かけたり聞いたことあるか聞いたところ、「路面シール」が35.5パーセントで最も多く、次いで「ポスター・チラシ」が33.3パーセント、「電柱やプランターにつけているプレート(看

図2



板)」が21.6パーセントと続いています。一方、「見かけたり聞いたことあることはない」が26.6パーセントとなっています。

### (4) 災害対策について

住まいの地域で、自然災害についてどのような不安を感じるか聞いたところ、第1位は「ライフライン(電気・ガス・水道)の寸断」で58.8パーセントと最も多く、次いで「地震による建物の倒壊」が41.5パーセント、「ビル等高層建築物からの落下物等身近な場所での危険」が27.6パーセントと続いています。

※質問・回答は簡略化して掲載しています。

※回答比率は小数点第2位を四捨五入しているため、または複数回答のため、数値の合計が100にならない場合があります。

## 閲覧場所

調査結果をまとめた報告書は、区政資料室(区役所3階)、総合案内(区役所1階)、各総合支所、各港区立図書館(高輪図書館分室を除く)および港区ホームページでご覧になれます。また、概要版を区長室(区役所4階)、各総合支所・台場分室で配布しています。

## 問い合わせ

区長室広聴担当 ☎3578-2051

# 平成28年度国民健康保険料について

## 国民健康保険料の計算方法

国民健康保険料は世帯を単位として、国民健康保険被保険者の人数と、賦課のもととなる所得金額をもとに計算します。

※賦課のもととなる所得金額とは、前年の総所得金額および山林所得金額並びに株式・長期(短期)譲渡所得金額等を合計した額から基礎控除額(33万円)を差し引いた額をいいます(雑損失の繰越控除は行いません)。

## 所得割料率、均等割額および最高限度額

### 基礎分(医療分)

所得割料率 6.86パーセント  
均等割額 3万5400円  
最高限度額 54万円

### 後期高齢者支援金分

所得割料率 2.02パーセント  
均等割額 1万800円  
最高限度額 19万円

### 介護分

所得割料率 1.10パーセント  
均等割額 1万4700円  
最高限度額 16万円

## 基礎分(医療分)、後期高齢者支援金分および介護分を合算して通知します

介護保険の第2号被保険者(40～64歳までの人)がいる世帯の国民健康保険料は、基礎分(医療分)と後期高齢者支援金分に加え、介護分の保険料を合算した額になります(表のとおり)。

## 介護分の計算について

### (1) 40歳を迎える場合

40歳の誕生日の前日に、介護保険の第2号被保険者の資格を得ます。資格を得た月以降の国民健康保険料に介護分が加わりますので、国民健康保険料を計算し直して、変更通知を送ります。

### (2) 65歳を迎える場合

65歳の誕生日の前日に、介護保険の第2号被保険者から第1号被保険者(65歳以上の人)の資格に変更になります。国民健康保険料は、65歳になる前月までの介護分を計算したうえで、基礎分(医療分)、後期高齢者支援金分とあわせて年度内の各支払月期へ均等に割り付けています。

介護保険第1号被保険者の介護保険料は世帯単位ではなく、個人単位でかかります。65歳になると、別途介護保険担当から介護保険料の通知が送付されます。

### 75歳を迎える人

75歳の誕生日に後期高齢者医療制度に加入し、国民健康保険の資格は喪失します。国民健康保険料は、75歳の誕生日が属する月の前月分までとなります。同じ世帯に74歳以下の人がいる場合、74歳以下の人の国民健康保険料と合算して年度内の各支払月期へ均等に割り付けています。国民健康保険と後期高齢者医療制度の保険料が重複して賦課されることはありません。

## 国民健康保険料の減額・軽減制度

### 国民健康保険料均等割額の減額

前年の1月から12月までの1年間の所得が一定の基準以下の世帯の場合、均等割額を7割、5割または2割減額します。

この対象となる世帯は、所得金額により判定しますので、世帯全員の住民税の申告が必要となります。収入がなかった人も申告をしてください。

### 後期高齢者医療制度への移行に伴う国民健康保険料の軽減措置

#### (1) 低所得者に対する軽減

後期高齢者医療制度に移行する人が国保被保険者だった場合、世帯構成や収入が変わらなければ、従前と同様の国民健康保険料均等割額の軽減を受けることができます。申請は必要ありませんが、世帯全員の住民税の申告をしてください。

#### (2) 旧被扶養者に対する軽減

職場の健康保険、船員保険、共済組合等の被保険者が後期高齢者医療制度に移行すると、その被扶養者だった人は国民健康保険に加入することになります。このような人のう

ち、65歳以上の人を旧被扶養者といい、所得割額を免除し、均等割額が半額になります。加入時に申請してください。

### 非自発的失業者の軽減措置

倒産・解雇等による離職(雇用保険の特定受給資格者)や雇止め等による離職(雇用保険の特定理由離職者)をした人は、国民健康保険料が軽減される場合があります。雇用保険受給資格者証を持参の上、届け出てください。

### 国民健康保険料の減免

災害その他の特別な事情により、一時的に生活が著しく困難となり、保険料が納められなくなった世帯に対し、申請により国民健康保険料を減免する制度があります。住民税の申告をしている人が対象です。

### 詳しくはお問い合わせください。

## 平成28年度国民健康保険料の通知

6月に年間保険料を計算して、世帯主にお知らせします。

## 問い合わせ

国保年金課資格係 ☎内線2643～5

## 表 国民健康保険料の計算方法

$$\text{世帯の保険料} = \text{基礎分(医療分)} + \text{後期高齢者支援金分} + \text{介護分}$$

■基礎分(医療分)…病気やけがをしたときの診療費や給付の財源

所得割額 被保険者全員の賦課のもととなる所得金額 ×6.86%	+	均等割額 被保険者数 ×3万5400円	=	年間保険料 最高限度額 54万円
---------------------------------------	---	---------------------------	---	------------------------

■後期高齢者支援金分…後期高齢者医療制度の給付の財源

所得割額 被保険者全員の賦課のもととなる所得金額 ×2.02%	+	均等割額 被保険者数 ×1万800円	=	年間保険料 最高限度額 19万円
---------------------------------------	---	--------------------------	---	------------------------

■介護分…介護サービスの財源

所得割額 第2号被保険者全員の賦課のもととなる所得金額 ×1.10%	+	均等割額 第2号被保険者数 ×1万4700円	=	年間保険料 最高限度額 16万円
------------------------------------------	---	------------------------------	---	------------------------

※介護分について…介護保険の第2号被保険者である40～64歳までの人にかかります。

☎電話案内のかけ間違いにご注意ください。

港区役所本庁舎・芝地区総合支所の大規模改修工事が4月から始まります

### 一時閉店となるもの

●1階食堂:平成28年4月～平成29年3月(平成29年4月再開予定) ●1階売店:平成28年4月～(再開時期未定)

### 一部利用中止とするもの

トイレ、エレベーターは順次改修・取り替えを行うため、一部利用できなくなる期間があります。詳しい工事内容、期間は港区ホームページと庁舎内に掲示します。

### 問い合わせ

契約管財課庁舎改修工事担当 ☎3578-2275

平成28年度

# 健康診査・各種がん検診等のお知らせ

## 特定健康診査について

特定健康診査は、メタボリックシンドローム(内臓脂肪症候群)の予防・早期発見のために、医療保険者が行う健診です。対象者は、平成28年4月1日現在港区国民健康保険加入者で、40歳から健診受診日現在75歳未満の人です。

区では、特定健康診査を受診した結果、生活習慣を改善する必要があると判定された人に対して特定保健指導を実施します。

会社等の保険および健康保険組合等に加入している人やその被扶養者(家族)は、加入している医療保険者(健康保険証発行元)が、健診を行います。健診場所や健診機関等詳しくは、各医療保険者にお問い合わせください。

## 基本健康診査について

後期高齢者医療制度に加入している人や、40歳以上で生活保護を受けている人は、区が実施する基本健診を受診できます。

## 各種がん検診等について

各種がん検診や、肝炎ウイルス検診、お口の健診は、加入している健康保険に関わらず受診できます。

## 対象・とき

- 表のとおり**
- ところ** 区内指定医療機関
- ※1 区内指定医療機関(7月～11月) またはみなと保健所
  - ※2 区内指定医療機関(7月～11月) または「こころとからだの元気プラザ」
  - ※3 区内指定医療機関または「こころとからだの元気プラザ」

表 健康診査・各種がん検診等一覧

	対象	とき	
特定健康診査	40歳以上で健診時75歳未満の港区国民健康保険加入者	7月1日(金)～11月30日(水)	
基本健康診査	後期高齢者医療制度加入者、40歳以上の生活保護受給者、その他健診機会のない40歳以上の区民(申し込みが必要です)		
生活機能評価	65歳以上の区民(介護保険の要介護・要支援認定を受けている人を除く)	通年	
肝炎ウイルス検診	いままで一度も肝炎ウイルス検診を受診したことのない区民		
骨密度測定検診※1	20歳以上で、5歳ごとの節目年齢または過去5年以内に受診していない女性区民		
胃がん検診※2 大腸がん検診※2	35歳以上の区民	7月1日(金)～11月30日(水)	
肺がん検診	40歳以上の区民		
喉頭がん検診	40歳以上の区民で喫煙指数600以上の人(喫煙指数=喫煙本数(1日)×喫煙年数)または受動喫煙の機会が多い等医師が必要と認める人	7月1日(金)～11月30日(水)	
前立腺がん検診	55歳～75歳の奇数年齢の男性区民		
子宮頸がん検診	20歳以上の女性区民	7月1日(金)～平成29年1月31日(火)	
乳がん検診	視触診	30歳～39歳の女性区民	7月1日(金)～平成29年2月28日(火)
	マンモグラフィ検査※3	40歳以上で平成27年度マンモグラフィ検査未受診の女性区民	
お口の健診	20歳以上の区民および20歳未満の妊婦 平成25～27年度に受診歴のある人、20・25・30歳～50歳・60・70歳の人には個別に通知します。それ以外は申し込みが必要です。	前期健診 6月～8月 後期健診 11月～平成29年1月	

※対象年齢は平成29年3月31日現在の年齢です。

**問い合わせ** 健康推進課健診事業担当・健康づくり係 ☎6400-0083  
お口の健診について 健康推進課地域保健係 ☎6400-0084

# 平成28年度 港区成人の風しん対策事業

区では先天性風しん症候群の発生を防止するため区民で主に妊娠を希望する女性に対して、風しん抗体検査および予防接種費用を一部助成します。

## 対象者

### 風しん抗体検査

- (1)妊娠を希望または予定している女性およびその夫(パートナーも含む)、同居者
  - (2)風しん抗体価の低い妊婦の夫(パートナーも含む)、同居者
- ただし、次の人を除く。
- 過去に風しん抗体検査を受けたことがある人

- 明らかに風しんの予防接種歴がある人
  - 風しんの罹患歴がある人(検査で確定診断を受けた風しんの既応歴がある人)
- ### 風しん予防接種
- 接種日現在、19歳以上で妊娠を予定または希望している風しんの抗体価が低い女性
- ただし、次の人を除く。
- 明らかに風しんの予防接種歴がある人
  - 風しんの罹患歴がある人(検査で確定診断を受けた風しんの既応歴がある人)

※予防接種の助成対象となる抗体価は、HI法:32倍未満、EIA法:8.0未満

## 注意点

- 妊婦は風しんの予防接種は受けられません。
- 予防接種を受けた人は、接種後2カ月は避妊してください。

## 助成額

- ### 抗体検査
- 全額助成
- ### 予防接種
- (1)風しん(単独)ワクチンの予防接種…3000円(上限)
  - (2)麻しん風しん混合(MR)ワクチンの予防接種…6000円(上限)
- ※予防接種は、それぞれの助成金額を差し引いた金額を負担していただきます。

## 助成回数

抗体検査・予防接種 各1回

## 実施期間

4月1日(金)～平成29年3月31日(金)

## 申し込み

必ず事前に、抗体検査受診票および予防接種予診票を請求していただく必要があります。保健予防課保健予防係にご連絡いただくか、港区ホームページから申し込み書をダウンロードし、申し込みをしてください。

## 実施場所

港区風しん対策事業実施医療機関 ※港区ホームページで実施医療機関名簿をご覧ください。

**問い合わせ**  
保健予防課保健予防係  
☎6400-0081

# 国民年金保険料 学生納付特例制度のお知らせ

学生の皆さんも20歳になったら、国民年金に加入し、保険料を納めなければなりません。しかし、経済的な理由等で国民年金保険料を納めることが困難な場合、申請をして承認を受けると保険料の納付が猶予されます。

## 次のような条件で承認されます

- 学生納付特例制度の対象校(学部・学科)に通学している人
- 本人の前年所得が118万円以下

## 承認された期間について

- 承認を受けた期間は老齢基礎年金の年金受給資格期間に参入されますが、受け取る年金額には反映されません。
- 承認された期間の保険料は、10年以内であれば遡って納めることができます(追納)。

※猶予を受けた期間の翌年度から数えて3年度目以降に追納する場合は、当時の保険料に一定の率を乗じた額

が加算されます。 ※追納を希望する人は、港年金事務所までご連絡ください。

## 必要書類

- (1)申請書(日本年金機構、港区ホームページからダウンロードもできます)
- (2)基礎年金番号が分かるもの
- (3)学生証または在学証明書(申請年度に応じた証明等が必要)

## 申請場所

各総合支所または国保年金課国民年金係(区役所3階)

## 郵送による申請

必要書類((2)、(3)はコピー可。在学期間が裏面に記載されている学生証は両面コピーが必要)を同封の上、国保年金課国民年金係まで送付してください。

## 申請期間

申請日より、原則2年1カ月前まで遡って申請することができます。年度ごとに申請してください。

**問い合わせ**  
国保年金課国民年金係  
☎内線2662～6  
港年金事務所(代表) ☎5401-3211

# 区外の医療機関で接種した 定期予防接種費用を助成します

区では里帰りや、入院・入所等で23区外で定期予防接種を受ける区民の予防接種費用を助成します。助成を受けるには、事前に「予防接種実施依頼書」の交付申請が必要です。「予防接種実施依頼書」については、保健予防課保健予防係にお問い合わせいただくか、港区ホームページをご覧ください。

## 対象

定期予防接種対象年齢の区民で、みなと保健所が発行した「予防接種実施依頼書」を使い、依頼先の自治体の指定医療機関で定期予防接種を受けた際に、接種費用を全額負担した人

## 対象期間

平成28年4月1日以降に接種した予防接種

## 助成額

次のうち、少ない方の金額

- (1)実際に支払った額
- (2)区が定めた額(助成上限額)

## 申請方法

区指定の様式での申請が必要です。必要書類と申請方法の詳細については、「予防接種実施依頼書」を交付する際にお渡しします。

## 申請期限

接種を受けた日から1年以内

## 注意

4月1日(金)より、BCG定期予防接種が23区内それぞれの指定医療機関で接種できるようになりました。これにより、全ての定期予防接種が23区内の指定医療機関で、区の予診票をそのまま使うことができます(手続きは不要です)。

**問い合わせ**  
保健予防課保健予防係  
☎6400-0081

## マイナンバー(個人番号)をお知らせする通知カードの保管期間を延長します

マイナンバーが記載された「通知カード」は平成27年度末に、世帯ごとに簡易書留で送付しました。不在の場合、芝地区総合支所区民課へ返送され、保管しています。当初受け取り期間は、平成28年3月末まででしたが、引き続き平成29年3月まで受け付けます。まだ受け取りができていない人は、芝地区総合支所区民課へ取りにきてください。

問い合わせ 区の通知カードの送付・マイナンバーカード交付の問い合わせ窓口 芝地区総合支所区民課ナビダイヤル(日本語、英語、中国語で対応) ☎0570-00-1277 ※ガイダンスの後に「1」を押してください。

区役所・総合支所への申し込み・問い合わせについては、特記がない場合は平日午前8時30分～午後5時の受け付けとなります。

# 高齢者 関連情報

一部65歳以下を対象とした内容も掲載しています

## 平成28年度 高齢者肺炎球菌 予防接種のお知らせ

区では、高齢者の肺炎球菌による肺炎へのり患や重症化の予防のため、予防接種を実施します。

助成の対象は過去に1度も高齢者肺炎球菌の予防接種をしたことがない人で、次の対象者にあてはまる人です。

対象者には予防接種予診票を送付し、区が費用を一部助成します。ぜひこの機会に予防接種をして健康を維持しましょう。

### 対象者

- (1)平成28年度定期予防接種対象者
- 65歳:昭和26年4月2日～昭和27年4月1日生まれの人
- 70歳:昭和21年4月2日～昭和22年4月1日生まれの人
- 75歳:昭和16年4月2日～昭和17年4月1日生まれの人
- 80歳:昭和11年4月2日～昭和12年4月1日生まれの人
- 85歳:昭和6年4月2日～昭和7年4月1日生まれの人
- 90歳:大正15年4月2日～昭和2年4月1日生まれの人
- 95歳:大正10年4月2日～大正11年4月1日生まれの人
- 100歳:大正5年4月2日～大正6年4月1日生まれの人

月1日生まれの人  
 (2)60歳以上65歳未満で心臓、じん臓、呼吸器機能またはヒト免疫不全ウイルスによる免疫機能に障害のある人(障害者手帳1級)

### 接種期間

4月1日(金)～平成29年3月31日(金)

### 接種費用(自己負担額)

4000円(税込み)  
医療機関へ直接お支払いください。ただし、次に該当する人は、自己負担額が免除になります。

- (1)生活保護法による保護を受けている人
- (2)中国残留邦人等の円滑な帰国の促進並びに永住帰国した中国残留邦人等および特定配偶者の自立の支援に関する法律による支援給付を受けている人

### 接種回数

1回

### 接種場所

23区の指定医療機関で接種することができます。区の指定医療機関は、予防接種予診票に同封の港区予防接種実施医療機関名簿でご確認ください。

港区外22区の指定医療機関は、所在地の予防接種担当部署へ直接お問い合わせください。

### 注意

予防接種予診票を持たずに受診した場合や23区指定医療機関以外で接種をした場合は4000円の自己負担で接種を受けることはできません。

### 問い合わせ

保健予防課保健予防係 ☎6400-0081

## 高齢者向け給付金 (年金生活者等支援臨時福祉給付金)のお知らせ

低所得の高齢者への支援として、高齢者向け給付金(年金生活者等支援臨時福祉給付金)事業を実施します。

**対象** 平成27年度臨時福祉給付金対象者(平成27年1月1日時点で区に住民票があり、平成27年度分の区民税(均等割)が課税されていない人)のうち、平成28年度中に65歳以上になる人

※区民税(均等割)が課税されている人の扶養親族等や生活保護制度の被保護者等は対象になりません。

**支給額** 対象者1人につき3万円

### スケジュール

**申請書の郵送** 4月25日(月)

**申請受付開始** 4月26日(火)

**支給決定通知(はがき)の送付**

5月中旬から順次

**振込開始**

5月中旬から順次

**申請受付期間**

4月26日(火)～7月29日(金)

### 申請方法

(1)区から郵送される申請書に必要事項を明記の上、本人確認書類(免許証、パスポート等のコピー)、口座確認書類(キャッシュカード、通帳のコピー)、その他必要書類を添付し、同封の返信用封筒で区へ郵送してください。

(2)区が内容を審査します。

(3)区から支給決定通知書(はがき)を郵送します。

(4)ご指定の金融機関口座に、区から給付金を振り込みます。

### 給付金の受取方法

ご指定の金融機関口座への振り込みとなります。

※金融機関口座がない等やむを得ない場合に限り、7月1日(金)以降、必要書類等をご持参の上、芝地区総合支所の臨時受付窓口にて現金による支給を行います。

### 臨時受付窓口の設置について

各総合支所に臨時受付窓口を設置し、申請・相談受付を行います。

### 芝地区総合支所

4月26日(火)～7月29日(金)平日午前8時30分～午後5時(水曜は午後7時まで)

※芝地区総合支所のみ4月29日(金・祝)に申請受け付けを行います。

### 麻布・赤坂・高輪・芝浦港南地区総合支所・台場分室

4月26日(火)～6月30日(木)平日午前8時30分～午後5時(水曜は午後7時まで※台場分室は除く)

### 気を付けてください

給付金に乗じた振り込め詐欺や、口座情報等の個人情報の詐取にお気を付けてください。

### 問い合わせ

保健福祉課臨時福祉給付金担当 ☎3578-2846

## 第32回さわやか体育祭



港区内の各地区から参加者が一堂に会して交流する大運動会です。一緒に楽しく汗を流しませんか。地区対抗の競技や応援合戦もあります。

**対象** おおむね60歳以上の区民

**とき** 5月18日(水)午前10時～午後3時

**ところ** 港区スポーツセンター

**その他** 室内シューズ(スリッパ不可)、動きやすい服装でお越しください

**申し込み** 直接、5月8日(日)までに、各いきいきプラザ、芝浦アイランド児童高齢者交流プラザ、台場高齢者在宅サービスセンターへ。



### 問い合わせ

各いきいきプラザ、芝浦アイランド児童高齢者交流プラザ、台場高齢者在宅サービスセンター ☎欄外参照

## ラクっちゃ ゴールデンウィークイベント

気づく・築く・絆～ラクっちゃでつながる3日間～

「世代間交流」をテーマにさまざまなイベントを開催します。体験レッスンや測定イベントでカラダに気づく、世代を超えたふれあいで絆を築く、ラクっちゃでみんながつながる3日間です。

**対象** どなたでも

※★は60歳以上の区民のみ

**とき・定員** 表のとおり

**ところ** 介護予防総合センター

**表** ゴールデンウィークイベント詳細

とき	内容	定員	申し込み
5月3日(火・祝)	午前10時30分～午後0時30分 (1)「ひつつみ料理教室」	東北の郷土料理「ひつつみ」を作りましょう。親子やご家族での参加もできます。	24人 事前予約
	午後1時～2時30分 (2)「健康けん玉教室」	日本けん玉協会インストラクターによるけん玉教室です。技の認定会も実施します。	— —
	午後2時30分～4時 (3)「ニュースポーツに挑戦！」	話題のニュースポーツ「クランプボール」と「ブットボール」をご紹介します。	— —
	午後1時～4時 (4)「脳機能測定会」	脳機能を測定します(30分ごと全6回)。	各4人 当日予約
5月4日(水・祝)	午前11時～正午 (5)体験レッスン「ビューティレッスン小顔」	誰でもできる簡単エクササイズで小顔をめざします。卓上鏡をお持ちいただくとより効果が実感できます。	30人★ 会場先着順
	午後1時30分～2時30分 (6)体験レッスン「ウォーキング教室」	歩くことを見直して、普段の歩きをより洗練させましょう。	30人★ 会場先着順
	正午～午後4時 (7)「歩行年齢測定」	歩行年齢を最新の測定マシンで測定します。	— —
5月5日(木・祝)	午前11時～正午 (8)「ふれあいヨガ」	ベビーヨガ第一人者高橋由紀さんの、生後3カ月から高齢者まで多世代で楽しめるヨガを開催します。親子での参加もできます。	30人 事前予約
	午後1時～2時30分 (9)「生命(いのち)の授業」	新藤京子さん(保健師)による、生命誕生の神秘やいのちの大切さについてのお話です。小学生をはじめ、親子・お孫さんと一緒にご参加ください。	80人 会場先着順
	午後3時～4時 (10)「カラダオーケストラ」	世界で活躍するダンサー・パフォーマーの指揮でカラダを動かしたり声を出しているうちに不思議なハーモニーが生まれる、楽しいワークショップです。	30人 会場先着順

### 問い合わせ

介護予防総合センター ☎3456-4157

担当課 高齢者支援課介護予防係

☎電話番号のかけ間違いにご注意ください。

凡例 ☎:対象 ☎:とき ☎:ところ ☎:内容 ☎:定員・募集人員 ☎:申し込み ☎:問い合わせ ☎:選考方法 ☎:担当課

### 食べて美味しい栄養士講座5月「しなやか血管は食生活で守る～血圧改善で血管の負荷を減らす～」

対 おおむね50歳以上の区民  
時 (1)5月11日(水)午後2時～3時  
(2)5月17日(火)午前11時～正午  
(3)5月20日(金)午後2時～3時  
所 (1)三田いきいきプラザ(2)虎ノ門いきいきプラザ(3)神明いきいきプラザ  
人 (1)25人(2)15人(3)30人(抽選)  
費用 300円  
申 電話または直接、(1)4月26日(火)までに、(2)5月1日(日)までに、(3)5月5日(木)までに、各いきいきプラザへ。 ☎4面欄外参照

### 転倒・骨折の予防「5月開始バランストレーニング講座」

対 介護保険の要支援認定または高齢者相談センターで参加対象と認定された65歳以上の区民  
時 (1)5月12日～8月25日(毎週木曜・全16回)午前10時～11時30分  
(2)5月11日～9月14日(毎週水曜・全16回)午前10時～11時30分  
所 (1)三田いきいきプラザ(2)赤坂いきいきプラザ  
人 (1)10人(2)8人(申込順)  
申 電話で、各高齢者相談センターへ。 ☎欄外参照

### むせやすい人・噛む力の低下した人向け「5月開始みんなの食と健口(けんこう)講座」

対 介護保険の要支援認定または高齢者相談センターで参加対象と認定された65歳以上の区民  
時 (1)5月17日～8月2日(隔週火曜・全7回)午後2時～3時30分(2)5

月10日～8月9日(隔週火曜・全7回)午後1時30分～3時  
所 (1)神明いきいきプラザ(2)南麻布いきいきプラザ  
人 各7人(申込順)  
申 電話で、各高齢者相談センターへ。 ☎欄外参照

### タイムトラベル3「江戸城外堀を巡る旅③」

芝の語り部の説明を聞きながら歴史に触れるウォーキングです。  
対 おおむね50歳以上の区民  
時 6月11日(土)午前9時20分～正午  
所 虎ノ門いきいきプラザ  
人 15人(抽選)  
申 電話または直接、5月28日(土)までに、虎ノ門いきいきプラザへ。 ☎3539-2941

### 生花で春を彩る「フラワーアレンジメント教室」

対 60歳以上の区民  
時 4月25日(月)午前11時～正午  
所 西麻布いきいきプラザ  
人 10人(抽選)  
費用 1000円(花代)  
申 電話または直接、4月18日(月)までに、西麻布いきいきプラザへ。 ☎3486-9166

### やわらかボール体操教室「今から貯筋(ちょきん)」

やわらかいボールを使った運動により全身の筋力を強化して、運動機能や生活機能の向上を目指します。骨盤底筋(骨盤の中の筋肉)を鍛えることにより尿もれ予防効果も期待できます。  
対 65歳以上の区民  
時 5月10日～7月26日(火・全12

回)午前10時～11時30分  
所 青南いきいきプラザ  
人 16人(抽選)  
申 電話または直接、4月18日(月)までに、青南いきいきプラザへ。 ☎3423-4920

### いきいき麻雀教室

頭と手先を使う麻雀は、脳を活性化するといわれています。麻雀をはじめてみませんか。  
対 65歳以上の区民で麻雀初心者  
時 5月10日～10月4日(7月5日・8月を除く毎週火曜、全16回)午後1時30分～3時30分  
所 青山いきいきプラザ  
人 16人(初めての人優先で抽選)  
申 郵送で、往復はがきの往信面に「麻雀教室希望」・郵便番号・住所・氏名・年齢・生年月日・電話番号・麻雀歴、返信面に自分の郵便番号・住所・氏名を明記の上、4月16日(土・必着)までに、〒107-0062南青山2-16-5 青山いきいきプラザへ。 ☎3403-2011

### 5月開始の介護予防総合センターの各種教室

対 60歳以上の区民で、1人で会場まで通うことができ、継続して参加できる人※(2)は65歳以上  
時・所 (1)初心者男性のための料理教室:5月10日～9月27日(隔週火曜、全11回)午前10時～午後2時  
(2)認知症予防のためのウォーキング教室①火曜日コース:5月10日～7月26日(毎週火曜、全12回)午前10時～11時30分②金曜日コース:5月13日～7月29日(毎週金曜、全12回)午前10時～11時30分(3)ファンクショナルトレーニング:5月12日～7月28日(毎週木曜、全12

回)午後7時～8時30分(4)ラクっちゃエアロビクス:5月6日～7月22日(毎週金曜、全12回)午後4時～5時  
人 (1)18人(2)(3)(4)各20人(いずれも抽選)  
費用 (1)食材費の自己負担あり  
申 直接、4月20日(水)までに、介護予防総合センターへ。電話での申し込みは受け付けません。  
所 介護予防総合センター ☎3456-4157

### 男のヨガ教室

女性参加可コースも同時募集します。  
対 60歳以上の区民  
時 4月27日～7月6日(5月4・18日を除く毎週水曜、全9回)午前10時30分～11時30分、4月28日～7月7日(5月5・19日を除く毎週木曜、全9回)午前9時15分～10時15分  
所 高輪いきいきプラザ  
人 6人(抽選)  
申 電話または直接、4月16日(土)までに、高輪いきいきプラザへ。 ☎3449-1643

### 笑って体力づくり

ゲームをしたり、体操をしたり、楽しみながら、脳と身体を鍛えていきます。  
対 60歳以上の区民  
時 5月9日～平成29年3月27日(月・月2回程度)午後6時～7時30分  
所 高輪いきいきプラザ  
人 30人(抽選)  
申 電話または直接、4月17日(日)までに、高輪いきいきプラザへ。当選者のみ4月19日(火)に電話で連絡します。 ☎3449-1643

## 高輪みどりを育むプロジェクト 菜園参加者募集

都心で野菜づくりに挑戦してみませんか。

高輪コミュニティーぶらざ3階テラスで、菜園を始めます。夏から秋の収穫まで、菜園の世話ができる人を募集します。

#### 内容

開園初日に菜園講習会を行います。その後、テラスに移動し割り当てられたプランターに、野菜苗の植え付けをします。日々の手入れ、水遣りの方法を講師が丁寧に指導します。初心者でも安心です。必要な菜園用具は貸し出します。

対象 区内在住・在勤・在学者  
※親子での参加も可能ですが、保育はありません。

定員 25人程度(抽選)

ところ 高輪コミュニティーぶらざ



講習会の様子



講習会の様子

#### 開園日

5月14日(土)午前10時～正午

#### 開園期間

5月14日(土)～平成28年9月中旬頃

#### 費用 無料

#### 申し込み

電話で、4月12日(火)～22日(金)に、みなとコール(午前9時(初日は午後2時)～午後5時受け付け)へ。

※参加の可否は、4月30日(土)までにお知らせします。

#### その他

当日は、作業がしやすく、汚れてもいい服装で参加してください。

#### 問い合わせ

高輪地区総合支所協働推進課まちづくり推進担当 ☎5421-7664

## 平成28年度 港区国際防災ボランティアを募集します



研修の様子

区では、災害時に外国人に正確な情報を提供するとともに、意思疎通がスムーズに行えるよう、国際防災ボランティアを募集します。ボランティアが多言語により災害時におけるコミュニケーションの橋渡しをすることで、外国人の言葉の不安を軽減し、安全・安心を確保します。現在、80人以上の人が登録し、活動しています。語学を生かしたボランティア活動に参加してみませんか。

#### 対象

希望する人どなたでも(国籍・住所は問いません)

#### 募集言語

全ての言語  
※日本語理解と使用については、通常のコミュニケーションがとれるレベルであること。

#### 資格・経験等

なし

#### 募集人数

毎年100人程度(予定)

#### 活動内容

災害の発生時 区内に設置される避

難所等での通訳、外国人相談窓口での通訳、災害情報の翻訳等  
平常時 防災訓練等地域活動やイベント等での通訳

#### 研修の実施

毎年1回、「災害時支援の基礎知識」「通訳・コミュニケーション技術」「やさしい日本語」等の研修を行い、ボランティアのスキル維持と向上を図ります。

#### ボランティア保険の加入

全員がボランティア保険に加入します。費用は区が負担します。

#### 申し込み

郵送または直接、登録申込書に必要事項を明記の上、〒105-8511 港区役所地域振興課国際化推進係(区役所3階)へ。

※登録申込書は港区ホームページからダウンロードできます。

#### 問い合わせ

地域振興課国際化推進係 ☎3578-2303

# 子育て・関連情報



“四角い本に  
まあるい心”

## 4月23日は 子ども読書の日です

こどもの読書週間4月23日～5月12日

読書活動は、子どもが言葉を学んだり想像力を豊かにする上でとても重要なものです。国は、子どもの読書活動について関心と理解を深め、子どもが積極的に読書を行う意欲を高めるために、平成13年、「子どもの読書活動の推進に関する法律」によって4月23日を「子ども読書の日」と決めました。港区立図書館では、子ども読書の日のおはなし会等の行事を開催します。お気軽にご参加ください。

**定員** 30人程度(会場先着順)  
※4月17日(日)の催し物のみ、70人(申込順)  
**申し込み** 当日直接会場へ。  
※4月17日(日)の催し物のみ、直接または電話で、三田図書館へ。  
☎3452-4951

### 問い合わせ

各港区立図書館 ☎欄外参照  
図書・文化財課庶務係 ☎3437-6621

表1 おはなし会

対象	とき	ところ	内容
どなたでも	4月23日(土) 午後2時～2時30分	赤坂図書館 おはなしのへや	おはなし会「おべんとくん」他
	4月23日(土) 午後2時30分～3時	麻布図書館 2階 おはなしコーナー	きしゃポッポおはなし会 「まんまるパンダとところどころパンダ」他
	4月24日(日) 午前11時～11時30分	高輪図書館 子ども室	おはなし会「あそびたいものよっといで」他
	4月26日(火) 午前11時～11時30分	高輪図書館分室 1階 子育てひろば	おはなし会「とっくん トラック のはらへ ぶぶー」他
	4月27日(水) 午前10時30分～11時	港南図書館 3階 ホール	おやこおはなし会「つかまえた!」他
	4月28日(木) 午前10時30分～11時	三田図書館 児童コーナー	おはなし会「ともだちってだれのこと?」他
	4月30日(土) 午後3時～3時30分	みなと図書館 児童コーナー	むかしばなしおはなし会「おむすびころりん」他
	5月11日(水) 午後2時30分～3時	港南図書館 3階 ホール	おはなし会「どろきょうりゅう」他
	5月11日(水) 午後3時～3時30分	赤坂図書館 多目的ホール	おはなし会「はじめてのおつかい」他
	5月12日(木) 午前10時30分～11時	高輪図書館 視聴覚室	親子で遊ぼうおはなし会「じゃあじゃあびりびり」他

表2 合同展示

対象	とき	ところ	内容
どなたでも	4月22(金)～5月18日(水)	各図書館 児童コーナー	各図書館で「武田美穂さんの作品」を共通テーマに著作展示を行います。

表3 その他の催し物

対象	とき	ところ	内容
どなたでも	4月17日(日) 午後2時～4時	三田図書館 地下視聴覚ホール	港区立図書館こどもの読書週間イベント 武田美穂先生絵本ライブ「み～んな絵本だいすき!!」
	4月23日(土)～27日(水)	高輪図書館	児童リサイクル本の配布(なくなり次第終了。 数に限りがありますので、お早めにご来館ください)
	4月23日(土)～5月14日(土) 午前9時30分～午後8時	高輪図書館分室 カウンター	こどもの読書週間 図書館クイズ・リターンズ(対象18歳以下)
幼児・児童とその保護者	4月24日(日) 午後2時30分～3時30分	麻布図書館 5階 視聴覚室	こどもの読書週間「春のおたのしみおはなし会」
	4月29日(金・祝) 午後2時～2時40分	赤坂図書館 多目的ホール	〈こどもの読書週間スペシャルイベント〉 ぬいぐるみのおとまり会&おはなし会 「まーくんとくま」他(対象 幼児・児童とその保護者)
どなたでも	4月29日(金・祝) 午後3時～4時	三田図書館 児童コーナー	こどもの読書週間おりがみ会 こいのぼりを折ってみよう!
小学生	5月5日(木・祝) 午後2時～3時	高輪図書館 視聴覚室	子ども読書週間工作会 「けん玉こいのぼりをつくろう」

## 港区 出産・子育て 応援メール

3月1日から、安心して出産・子育てができるように、「港区出産・子育て応援メール」の配信を開始しました。メールでは、おなかの赤ちゃんの様子や産後のお子さんの成長、健康・食事等のアドバイス、子育てサービス等の情報をお届けします。

**対象** 区内在住の妊婦と家族および3歳未満の乳幼児の保護者と家族  
※出産、子育てには周りの支えが必要です。パートナー、ご家族も登録することができます。

### 配信回数

妊娠期…毎日  
出産後  
100日まで…毎日  
100日～2歳未満…週2回程度  
2歳～3歳未満…月2回程度

### 配信内容

**妊娠期**  
胎児の様子、母親の身体のこと(妊娠中の食事、生活のアドバイス等)  
**出産後**  
お子さんの成長の様子、子育てアドバイス(子どもとのふれあい方、授乳や離乳食のこと、「こんな時」のアドバイス)  
**妊娠期・出産後**  
区の子ども・子育て情報、区のイ

### 登録方法

次の二次元コードを読み取って空メールを送信してください。一両日中に確認メールが届きます。登録・配信は無料です。  
※通信費用は登録者負担です。  
※メールの内容は、あくまで妊娠・出産・子育てに関する一般的な常識、医学情報に基づくものであって、全ての人に当てはまるものでないことをあらかじめご了承ください。



妊娠期



出産後

※二次元コードが読み取れない時は、次のアドレスに送信してください  
**妊娠期** minato@reg.kizunamail.com  
**出産後** minato\_kosodate@reg.kizunamail.com  
※港区ホームページ、チラシにも二次元コードを掲載しています。

### 問い合わせ

子ども家庭支援センター  
☎6400-0090

### こんにちは赤ちゃん訪問

お子さんが生まれたご家庭に助産師(助産師会委託)または保健師(各総合支所)が訪問をします。訪問では、(1)お子さんの体重測定や育児相談(2)産後の体調についての相談(3)母子保健サービスの紹介等を行います。  
☎ おおむね、生後120日以内のお子さんのいる全ての家庭※第2子以降の人もご利用ください。里帰り中、里帰り後も訪問できます。お問い合わせください。

☎ 郵送で、母子健康手帳にとじている「出生通知書」をみなと保健所健康推進課地域保健係へ。  
☎6400-0084

### 新米ママ健康相談(予約制)

助産師(助産師会委託)がご家庭を訪問し、産後の体調・母乳についての相談に応じます。

☎ 区民で、出産後1年未満の人  
**相談回数** 最大2回まで  
☎ 電話で、健康推進課地域保健係へ。  
☎6400-0084

### すくすく育児相談

身長・体重測定と発達・発育・栄養・歯の衛生・心理・言葉・育児等の相談を受けます。  
☎ 区民で、乳幼児と保護者  
☎ 4月28日(木)午後1時～2時受け付け  
☎ みなと保健所  
**持ち物** 母子健康手帳

☎ 当日直接会場へ。  
☎ 健康推進課地域保健係  
☎6400-0084

### バースデイ歯科健診～年に一度は歯科健診を受けましょう～

☎ 1・2・4・5・6歳になる就学前の区内在住のお子さん(誕生月を過ぎても受診できます)※3歳のお子さんは「3歳児健診」(個別に通知します)をご利用ください。  
☎ 5月18日(水)・6月1日(水)いずれも午後1時30分～2時  
☎ みなと保健所  
**持ち物** 母子健康手帳・歯ブラシ  
☎ 当日直接会場へ。※日程が合わない人はご相談ください。妊産婦の歯科健診を希望する人は、お問い合わせください。  
☎ 電話で、みなとコールへ。  
☎5472-3710

☎ 健康推進課地域保健係

### ぜん息児水泳教室

指導員の水泳指導でぜん息に負けない体力を付けます。医師・看護師もいます。  
☎ 区内在住・在学者で、小学校入学1年前～小学6年生のぜん息にかかっている子ども  
☎ 6月1日～7月13日(毎週水曜・全7回)午後3時30分～5時  
☎ 港区スポーツセンター  
☎ 35人(抽選)  
☎ 電話で、4月22日(金)までに、保健予防課公害補償担当へ。  
☎6400-0082

☎電話番のかけ間違いないようご注意ください。

**小児初期救急診療事業**

**「みなと子ども救急診療室」のご案内**

お子さんの急な発熱等を診療する小児初期救急診療事業として、週3日、平日の夜間に「みなと子ども救急診療室」を開設しています。  
**診療日** 毎週月曜、水曜、金曜  
 ※祝日および年末年始を除く  
**診療時間** 午後7時～10時  
 (受付時間は午後7時～9時30分)  
**所在地** 社会福祉法人恩賜財団母子愛育会 総合母子保健センター 愛育病院1階(芝浦1-16-10)

☎6453-7302

**対象** 0歳～中学生(おおむね15歳未満の小児)の軽症患者  
 ※来院するときは、健康保険証、乳幼児・子ども医療証等の医療証をお持ちください。

**問い合わせ**  
 保健予防課保健予防係  
 ☎6400-0080

**教育相談をご利用ください**



教育は一人ひとりの幼児・児童・生徒の個性をより望ましい方向に伸ばし、人間性豊かに育てることが大切です。一方、学習・心や体の問題、友だちや親子の問題によって子どもの健やかな成長に支障をきたすことがあります。

教育センターではこうした問題の解決に向け、専門の心理士が相談に応じています。相談にあたっては、相談者のプライバシーの保護に万全を期していますので、安心して教育相談をご利用ください。

**対象** 区内在住・在園・在学のお子さん(18歳まで)と保護者

**電話教育相談**

教育上のさまざまな問題や子どもが集団生活にうまく適応できない等の悩み、子育ての相談等を受け付けています。

相談は、匿名でも受け付けていますが、相談に必要な性別や学年等の情報は、可能な限りお知らせください。

**相談日**

月～金曜 午前9時～午後7時  
 土曜 午前9時～午後5時  
 ※祝日、年末年始は除く  
**専用電話** ☎5791-5681

**来所教育相談**

専門の心理士が遊びや面接を通して、子どもが本来持っている力を発揮できるよう関わっていきま

す。  
 その上で、保護者とよりよい解決方法を一緒に考えていきます。

**相談の流れ**

保護者が電話にて相談の申し込みをします。



相談日を連絡します。相談日には、お子さんと保護者が一緒に来所します。



必要に応じて、定期的に来所していただき継続的に相談を行います。また必要に応じて心理検査も行っています。

**相談日**

月～金曜 午前9時～午後5時  
 ※祝日、年末年始は除く。  
**専用電話** ☎5791-5682  
 詳しくは、港区ホームページの教育相談をご覧ください。

**幼稚園訪問相談**

専門の心理士が区立幼稚園を訪問し、幼児・教員・保護者を対象として、経験や専門性を生かした相談を行い、解決に向けての支援をしています。

訪問日時等については、お子さんの在籍している幼稚園または、教育センターにお問い合わせください。

**問い合わせ**  
 教育センター ☎5791-5661

**健康と安全なお産のために 定期的に妊婦健診を受けましょう**

区が公費助成を行う妊婦健診の検査項目に、4月から新たにHIV抗体検査と子宮頸がん検診が加わりました。

**HIV抗体検査**

1回目の妊婦健診で実施します。4月以降に1回目の妊婦健診を受診される人は、3月までに交付された受診票でも公費助成の対象として検査を受けられます。

**子宮頸がん検診**

主治医と相談の上、受診してください(原則として1回目の妊婦健診で実施します)。3月中に妊婦健診の受診票を交付された人が4月以降に受診する場合は、「妊婦子宮頸がん検診受診票」の追加交付を受ける必要があります。受診票がない場合は自費扱いとなります。

**妊娠に気づいたら**

早めに医療機関を受診し、妊娠

の届け出をしましょう。窓口では、母子健康手帳の交付や妊婦健康診査の受診票の交付、母親・両親学級等の情報提供が受けられます。

**無事に産産をむかえるために**

妊婦健診を受けることでさまざまな病気・異常等に早く気付くことができ、安全な出産に向けて準備ができます。きちんと健診を受けずに出産に至るいわゆる「飛び込み出産」は、出産におけるリスクが把握できないため、大変危険です。定期的に妊婦健診を受けましょう。

**交付申請場所**

各総合支所区民課保健福祉係

**問い合わせ**  
 健康推進課地域保健係  
 ☎6400-0084



**みんなと安心コラム**  
 147  
**日常にひそむ危険 ～子どもたちを 犯罪から守るために～**

新生活がはじまる季節となりました。この4月から入学し、1人で通学するようになったお子さんも多いでしょう。

区内でも実際に、お子さんを対象とした声かけや身体への接触事案が発生しています。通学の際のお子さんの安全をぜひ確認しておきましょう。

**あらかじめ危険な場所を確認しておく**

例えばお子さんの通学路に、「誰でも入ることができるのに見通しが悪く、人の目が届きにくい場所」や、

「助けを呼ぶ声が届きにくい場所」はないでしょうか。お子さんと一緒に、実際に確認し、通学中そのような場所に近付かないよう言いかけましょう。

**なるべく1人にさせない**

なるべく友達と一緒に複数名で通学することを心掛けさせましょう。また、地域の大人が見守ることも大切です。

**情報を入手する**

お子さんを対象とした声かけや身体への接触事案等の発生情報を入手し、防犯意識を高めることも重要です。「みんなと安全安心メール」等を活用しましょう。

区では、青色回転灯装備車両「青パト」での巡回警戒を行っています。油断すれば通い慣れた通学路でも思わぬ事態に巻き込まれる可能性があります。まずはお子さん一人ひとりが自らの身を守る意識を持つことが大切です。この機会に、改めてお子さんと一緒に考えましょう。

**問い合わせ**  
 防災課生活安全推進担当  
 ☎3578-2270

**港区オリジナル マイバッグ 新デザイン登場**



区では、買い物のレジ袋ごみ削減のため、オリジナルマイバッグを販売して普及啓発を行ってきました。

このたび、さらに機能性を向上させた、新デザインのマイバッグの販売を開始します。

より使いやすく、持ち運びやすくなった港区オリジナルマイバッグを、ぜひご利用ください。

**新マイバッグの特徴**

持ち手の長さが調整可能



新しいマイバッグは、持ち手の長さの調節ができます。これにより、

肩にかけて使うことも、ひじにかけて使うこともできます。収納が容易で携帯可能



折り畳みができるので、いつでも、どこでも持ち歩くことができます。

**販売場所**

各総合支所協働推進課およびみなとリサイクル清掃事務所にて販売しています。

**販売日** 月～金曜、午前8時30分～午後5時15分

※土・日曜、祝日、年末年始を除く。

**定価** 250円

**ロゴの色** ライトグリーン、ブルー、ワインレッドの3色

**問い合わせ**  
 みなとリサイクル清掃事務所ごみ減量推進係 ☎3450-8025

区役所・総合支所への申し込み・問い合わせについては、特記がない場合は平日午前8時30分～午後5時の受け付けとなります。

# みなと おしらせボード

凡例  
 対 対象  
 内 内容  
 問 問い合わせ  
 時 とき  
 人 定員・募集人員  
 選 選考方法  
 所 ところ  
 申 申し込み  
 担 担当課

※区役所・総合支所への郵便は、郵便番号とあて先(例:105-8511 港区役所〇〇課)で届きます。 ※ファックスでの問い合わせはFAX3578-2034へ。 ※費用の表記がないものは、すべて無料です。

## 健康

### 港区健康づくりサポーターが行う誰でも簡単、すぐできる「椅子de太極拳体操」

初心者、身体の硬い人でも無理なくできて安心です。  
**対** 区内在住・在勤・在学者  
**時** 4月23日(土)午後2時~4時  
**所** 青山いきいきプラザ  
**人** 25人(申込順)  
**費用** 400円(資料等)  
**申** 電話で、健康クロスリンク研究会 内山へ。 ☎090-7208-5952  
**問** 健康推進課健康づくり係 ☎6400-0083

### 胃・大腸がん検診(予約制)

**対** 35歳以上の区民  
**時** 5月2日(月)~31日(火)午前8時30分~9時30分受け付け  
**所** こころとからだの元気プラザ(千代田区飯田橋3-6-5)  
**人** 20人(申込順)  
**申** 電話で、4月11日(月)午前9時から、健康推進課健康づくり係へ。 ☎6400-0083

### 骨粗しょう症検診(予約制)

骨密度測定を行い、医師から結果説明をします。予防のための小講座(保健・栄養指導)も行います。  
**対** 区民で、20歳以上の女性で次のいずれかに該当する人(1)5歳ごとの節目年齢の人(2)過去5年以内に受診していない人※現在骨粗しょう症で治療中の人はご遠慮ください。  
**時** 5月11・25日(水)午後2時~2時45分受け付け  
**所** みなと保健所  
**人** 各日20人(申込順)  
**申** 電話で、4月11日(月)午前9時から、健康推進課健康づくり係へ。 ☎6400-0083

## 講座・催し物

### 芝の語り部によるまち歩きツアー「芝公園の花と樹木を訪ねて」

芝公園の色とりどりの花を巡るまち歩きツアーを開催します。  
**対** 長時間歩行できる人  
**時** 4月30日(土)午前9時20分~11時30分  
**所** 地下鉄芝公園駅A4地上出口集合、地下鉄御成門駅付近で解散  
**人** 20人程度(抽選)  
**申** 電話またはファックスで、4月18日(月)までに、住所・氏名・電話番号を、芝地区総合支所協働推進課地区政策担当へ。 ☎3578-3126 FAX3578-3180

赤坂図書館「お城入門講座 大坂城真田丸とは？」

**対** 中学生以上  
**時** 4月30日(土)午後2時~3時30分  
**所** 赤坂図書館  
**人** 30人(申込順)  
**申** 電話または直接、赤坂図書館へ。 ☎3408-5090  
 ※4月21日(木)は休館のため受け付けはありません。

### 緑のカーテン講習会&省エネセミナー

ゴーヤ等のつる性植物をネットに這わせ、真夏の直射日光を遮る「緑のカーテン」の効果や育て方と、家庭で気軽に取り組むことができる節電・省エネ対策の講習会を開催します。受講者には、ゴーヤの苗(2株)とネットを差し上げます。  
**対** 区内在住・在勤・在学者  
**時・人・所**

時	人	所
5月8日(日) 午後2時30分~4時	50人(申込順)	港区役所9階
5月9日(月) 午後2時30分~4時	50人(申込順)	男女平等参画センター※
5月11日(水) 午後2時30分~4時	30人(申込順)	麻布区民協働スペース
5月12日(木) 午前10時30分~正午	50人(申込順)	赤坂区民センター※
5月13日(金) 午前10時30分~正午	60人(申込順)	高輪区民センター
5月15日(日) 午前10時30分~正午	20人(申込順)	台場区民センター

いずれも開始20分前に開場します。 ※保育あり(4カ月~就学前、3人。申し込み時にお申し出ください)  
**申** 電話で、4月12日(火)から、参加する日の7日前までに、みなとコール(午前9時(初日は午後3時)~午後5時受け付け)へ。 ☎5472-3710  
**問** 環境課地球環境係

### 港区消費生活展参加団体・グループ募集

消費生活展は、消費者問題の啓発の場です。生活に役に立つ催し物や、参加団体の研究活動発表も行われる消費者のためのイベントです。より良い消費生活を送るための活動をしている人、これから勉強したいと思っている人、ぜひ消費生活展に参加してみませんか。  
**対** 消費者問題について活動してい

るグループ  
**時** 6月25・26日(土・日)  
**所** 消費者センター  
**申** 電話で申込書を請求の上、郵送またはファックスで、4月15日(金・必着)までに、〒105-0023芝浦1-16-1 消費者センターへ。 ☎3456-4159 FAX3453-0458

## お知らせ

### 新製品・新技術開発支援事業補助金

区内中小企業の新製品や新技術の開発等補助金に係る経費の一部を500万円まで助成(補助率3分の2)。  
**対** 区内で1年以上操業している中小企業等※審査があります。  
**申** 直接、所定の申込用紙に必要事項を明記の上、4月18日(月)~5月27日(金)に、産業振興課産業振興係(区役所3階)へ。  
 ※詳しくは、産業振興課ホームページ <http://www.minato-ala.net> をご覧ください。  
**問** 産業振興課産業振興係 ☎3578-2553

### 小規模企業事業承継支援補助金

**対** おおむね3年以上に事業承継を予定している、区内で20年以上営む次の業種の小規模企業者  
**対象業種** 製造業、卸売・小売業(一部を除く)、飲食サービス業、生活関連サービス業(一部を除く)  
**対** 経営基盤強化等に必要な50万円以上の機械・装置等の購入に係る経費の一部を助成、補助率2分の1(上限300万円)  
**人** 2社(申込順)  
**申** 直接、申込用紙に必要事項を明記の上、産業振興課産業振興係(区役所3階)へ。詳しくは、産業振興課ホームページ <http://www.minato-ala.net> をご覧ください。  
**問** 産業振興課産業振興係 ☎3578-2556

### 商店街の小売業等の店舗の改装費用を助成します

小売業・飲食業等が、店舗を改装する際、費用の一部を区が助成します。アドバイザーを派遣して、改装計画づくりのお手伝いもします。  
**対** 小売業・飲食業・一部サービス業(中小企業者に限ります。個人事業も含まれます)で、区内に店舗を有する区内商店会加盟または加盟見込

みの中小企業者  
**対** 看板、入口等の外観に関わる改装等に係る経費の助成  
**補助金額** 補助対象経費の2分の1(上限50万円)  
**人** 5店舗(抽選)  
**申** 直接、5月20日(金)までに、申込用紙に必要事項を明記の上、産業振興課産業振興係(区役所3階)へ。詳しくは、産業振興課ホームページ <http://www.minato-ala.net> をご覧ください。  
**問** 産業振興課産業振興係 ☎3578-2556

## 求人・区民委員募集

### 平成28年度港区平和青年団員

戦争や核兵器の悲惨さ、平和の大切さを自ら学び、地域に発信する高校生世代を募集します。  
**対** 4月1日現在15~17歳の区内在住・在勤・在学者で、次の(1)~(3)に参加できる人。(1)事前研修(5回程度):戦争・平和関連施設の見学、戦争体験者講話、活動報告会の企画等(2)派遣研修:長崎訪問(8月8日(月)~10日(水))(3)事後活動:活動報告会(8月下旬予定)・みなと区民まつり(10月8・9日(土・日)予定)への参加、活動報告書の作成等  
**任期** 6月~12月  
**人** 8人(面接あり)  
**費用** 長崎までの往復飛行機運賃、宿泊費等は区が負担します。その他自宅からの交通費等は自己負担となります。  
**申** 郵送または直接、申込書に必要事項を明記の上、4月28日(木・必着)までに、〒105-8511 港区役所総務課人権・男女平等参画係(区役所4階)へ。 ※申込書は、総務課人権・男女平等参画係、各総合支所、各区民センター、各港区立図書館で配布する他、港区ホームページからダウンロードもできます。  
**問** 総務課人権・男女平等参画係 ☎3578-2014

## 指定管理者公募

### 芝地区いきいきプラザ(3施設)の指定管理者を公募します

**公募要項配布期間** 4月12日(火)~5月19日(木)  
**対象施設** (1)三田いきいきプラザ(2)神明いきいきプラザ(3)虎ノ門いきいきプラザ  
**指定期間** 平成29年4月1日~平成34年3月31日

## 休日診療

モバイルサイトからもご覧いただけます▶

診療時間 □は午前9時~午後5時  
 診療時間 ★は午後5時~午後10時



※受診するときは、あらかじめ電話で診療時間等をお問い合わせください。

4月17日(日)	診療時間	住所	電話番号
横尾内科医院(内)	高輪3-5-20 1階	3441-0435	
古川橋病院(内)	南麻布2-10-21	3453-5011	
野村歯科医院(歯)	六本木6-8-29 六本木シロマンション1階	3478-8241	
★川村内科医院(内)	新橋5-10-6 川村ビル1階	3431-3322	
港区休日歯科応急診療所(港区口腔保健センター)	三田1-4-10 みなと保健所2階	3455-4927(休日のみ)	

電話がかかりにくい場合は、下記の診療案内へ

診療案内	電話番号
東京消防庁救急相談センター(毎日24時間)	#7119(プッシュ回線の固定電話、携帯電話) ☎3212-2323(ダイヤル回線の固定電話等)
東京都医療機関案内サービス「ひまわり」(毎日24時間)	☎5272-0303 ホームページ <a href="http://www.himawari.metro.tokyo.jp/">http://www.himawari.metro.tokyo.jp/</a>
小児救急電話相談	月~金曜(祝日を除く) 午後6時~11時 土・日曜、祝日、年末年始 午前9時~午後11時 #8000(プッシュ回線の固定電話、携帯電話) ☎5285-8898(ダイヤル回線の固定電話等)

薬の相談 ※日中、夜間とも区内在住者に限ります。

港区休日くすり何でもテレホン 対応時間:午前9時~午後2時 ※薬局の電話がかかりにくい場合は、☎090-9378-7915		
4月17日(日)	宮崎薬局	新橋1-18-12 3591-2854
夜間対応当番薬局(毎日) 対応時間:午後8時~午前0時		☎090-3690-3102

◆書面やファックスでの申し込みの際には、摩擦熱等の温度変化で筆跡が消えるボールペン等の使用をお控えください。

区役所・総合支所への申し込み・問い合わせについては、特記がない場合は平日午前8時30分~午後5時の受け付けとなります。



みはと **おしらせボード**

**公募要項等配布場所** 港区ホームページからダウンロードできます。※詳しくは、港区ホームページをご覧ください。

**☎** 芝地区総合支所管理課施設運営担当 ☎3578-3138

**神明子ども中高生プラザの指定管理者を公募します**

**公募要項配布期間** 4月12日(火)～5月19日(木)

**指定期間** 平成29年4月1日～平成34年3月31日

**公募要項配布場所** 港区ホームページからダウンロードできます。※詳しくは、港区ホームページをご覧ください。

**☎** 芝地区総合支所管理課施設運営担当 ☎3578-3136

**神明保育園の指定管理者を公募します**

**公募要項配布期間** 4月13日(水)～6

月1日(水)  
**指定期間** 平成29年4月1日～平成39年3月31日

**公募要項配布場所** 港区ホームページからダウンロードできます。※詳しくは、港区ホームページをご覧ください。

**☎** 芝地区総合支所管理課施設運営担当 ☎3578-3137

**芝浦アイランド児童高齢者交流プラザの指定管理者を公募します**

**公募要項配布期間** 4月12日(火)～5月19日(木)

**指定期間** 平成29年4月1日～平成34年3月31日

**公募要項配布場所** 港区のホームページからダウンロードできます。※詳しくは、港区ホームページをご覧ください。

**☎** 芝浦港南地区総合支所管理課施設運営担当 ☎6400-0033

**芝浦アイランドこども園の指定管理者を公募します**

**公募要項配布期間** 4月13日(水)～6月1日(水)

**指定期間** 平成29年4月1日～平成39年3月31日

**公募要項配布場所** 港区ホームページからダウンロードできます。※詳しくは、港区ホームページをご覧ください。

**☎** 芝浦港南地区総合支所管理課施設運営担当 ☎6400-0033

**東麻布保育園の指定管理者を公募します**

**公募要項配布期間** 4月13日(水)～6月1日(水)

**指定期間** 平成29年4月1日～平成39年3月31日

**公募要項配布場所** 港区ホームページからダウンロードできます。※詳しくは、港区ホームページをご覧ください。

**☎** 子ども家庭課保育・児童施設計画担当 ☎3578-2466

**虎ノ門高齢者在宅サービスセンターの指定管理者を公募します**

**公募要項配布期間** 4月13日(水)～5月25日(水)

**対象施設** 港区立虎ノ門高齢者在宅サービスセンター

**☎** 高齢者支援課高齢者施設係 ☎3578-2421

**港区役所 出演者募集**  
**ロビーコンサート**

区内で活動している音楽愛好家の皆さんの演奏を発表する機会づくりと、区民の皆さんが気軽にさまざまな音楽に親しめる環境づくりを目的として、区役所1階ロビーで開催するコンサートの出演者を募集します。

**対象**  
 原則として区内在住・在勤・在学の音楽愛好家または音楽家で、合唱や楽器の演奏等ができ、また出演決定後の個別打ち合わせで平日日中30分程度区役所へ来ることができると、プロ・アマチュアの別不問)

**募集ジャンル**  
 合唱・アコースティックギター・木管楽器・弦楽器・琴・ハンドベル等  
 ※バンド形態(ドラムス・エレキギター等の構成)や、太鼓・金管楽器等の大きな音のする楽器はお申

し込みいただけません。詳しくは、お問い合わせください。

**開催候補日**  
 6月15日(水)または16日(木)、7月27日(水)または28日(木)、8月24日(水)または25日(木)

**開催時間**  
 午後0時15分～0時45分

**定員** 3組(応募者多数の場合は選考あり)

**申し込み**  
 郵送で、5月11日(水・必着)までに、申込用紙・写真(メンバー全員が写っているもの)・演奏音源(CD等)を同封の上、地域振興課文化芸術振興係へ。  
 ※申込用紙は港区ホームページからダウンロードできます。

**注意事項**  
 交通費含め、全て無報酬です。コンサート時の営利活動は禁止とします。

**送付先・問い合わせ**  
 〒105-8511 港区役所地域振興課文化芸術振興係 ☎3578-2343

**男女平等参画社会の実現をめざして**

ワーク・ライフ・バランスは、性別に関わらず、全ての人を対象です。女性だけでなく男性も仕事と家事や育児、介護、地域活動等を両立するためには、職場における長時間労働の改善や休暇取得の促進、さらに、男性自身が家庭や地域活動に対する意識の見直しも重要な要素となります。

男女平等参画センターでは男性の家庭や地域への参加を促進するための男性を対象とした講座等を実施し

ています。内容は、子育て、家事、ワーク・ライフ・バランス、地域への関わり方等、幅広いテーマを取り上げて実施しています。

講座に参加した人の中には、団体の設立や助成金を使った自主企画を行う等、家庭や職場、地域で活躍の場を広げているケースも見られます。

ワーク・ライフ・バランスの重要性について一緒に考えてみませんか。

**問い合わせ**  
 総務課人権・男女平等参画係 ☎3578-2025

**男女平等参画センター「リーブラ」を利用してみませんか**

男女平等参画センター(愛称:リーブラ)は、男女平等参画のための区民および団体による活動支援や、男女平等参画に関する事業を推進する拠点施設です。

**男女平等参画事業**  
 男女平等参画社会の理解を深めるための講座・講演会・映画会等を開催しています。開催情報は「広報みなど」や男女平等参画センターホームページ等でお知らせしますので、ぜひ気軽にご参加ください。

**平成28年度の講座等テーマ(予定)**  
 男性の家事・育児参加促進、女性の活躍推進、再就職支援、起業支援、仕事と育児・介護の両立支援、男女平等の国際比較、大学生向けインターンシップ、シニアライフ支援等

**施設の利用について**  
**各部屋の利用予約**  
 男女平等参画センターで団体登録すると、リーブラホール、和室、学習室、造形表現室、料理室、多目的室の利用予約ができます。

団体登録のご相談は、男女平等参画センター窓口にて受け付けています。

**図書資料室**  
 男女平等参画・ジェンダーに関する図書、ビデオ、DVD、行政資料等の閲覧ができます。消費者センターの資料も所蔵しています。また、港区立図書館の利用登録を行うと、

港区立図書館資料の貸し出し・返却もできます。

**交流コーナー**  
 利用者の交流、地域のネットワークづくり、情報収集の場として利用できます。

**リーブラ相談室「心のサポートルーム」(無料)**

生き方、働き方、家族・夫婦・親子・友人・職場の人間関係、DV、ハラスメント等さまざまな悩みについて、カウンセラーによる電話相談・面接相談をお受けしています。相談の秘密は固く守られます。また、弁護士による法律相談も行っています。

**開室日時**  
 一般相談:電話・面接(面接は予約制)月～土曜 午前10時～午後4時  
 火・金曜(夜間) 午後6時～9時  
 法律相談:面接(予約制)原則第1木曜(平成28年5月のみ第2木曜)  
 「心のサポートルーム」専用電話 ☎3456-5771

**男女平等参画センター「リーブラ」**  
**開館時間** 午前9時～午後9時30分  
**休館日** 年末年始(12月29日～1月3日)、臨時休館日

**問い合わせ**  
 男女平等参画センター ☎3456-4149 FAX3456-1254

**担当課** 総務課人権・男女平等参画係

**区内のPM2.5の1日平均値**

3月28日(月)の各局の1日平均値(速報値)は次のとおりです。

区局	赤坂局	9.6 $\mu\text{g}/\text{m}^3$	都局	高輪局	12.3 $\mu\text{g}/\text{m}^3$
	一の橋局	10.0 $\mu\text{g}/\text{m}^3$		第一京浜高輪局	11.2 $\mu\text{g}/\text{m}^3$
	芝浦局	10.5 $\mu\text{g}/\text{m}^3$		台場局	10.8 $\mu\text{g}/\text{m}^3$

※ $\mu\text{g}/\text{m}^3$ =1立方メートル当たりのマイクログラム  
 ※速報値ですので、後日訂正されることがあります。  
 ※PM2.5の環境基準は、1年平均値が $15\mu\text{g}/\text{m}^3$ 以下、かつ1日平均値が $35\mu\text{g}/\text{m}^3$ 以下です。その他の測定結果やリアルタイムの数値は、港区ホームページまたは東京都ホームページをご覧ください。

**問い合わせ** 環境課環境指導・環境アセスメント担当 ☎3578-2492

**区内の放射線量の1日平均値**

3月28日(月)の区内2カ所のモニタリングポストの放射線量の1日平均値は次のとおりです。

区役所(植え込み)	お台場学園
0.067 $\mu\text{Sv}/\text{h}$	0.040 $\mu\text{Sv}/\text{h}$

※ $\mu\text{Sv}/\text{h}$ =1時間当たりのマイクロシーベルト  
 ※地表から50cmの地点で測定。  
 その他の放射線量等測定結果は、港区ホームページをご覧ください。

**問い合わせ** 環境課環境政策係 ☎3578-2487

**港区広報番組をご覧ください**  
 4月11日更新「港区広報トピックス(30分番組)」  
**内容** 区政功労者表彰、スポーツ体験教室、港区タグラグビーフェスティバル  
**放送期間** 4月11日(月)～20日(水)  
 J:COMチャンネル港・新宿(11ch)の他、港区ホームページ、YouTube、ちいばす・お台場レインボーバス車内でもご覧いただけます。



記事中の表記について (特)・・・特定非営利活動法人 (社福)・・・社会福祉法人 (社)・・・一般社団法人 (公社)・・・公益社団法人 (財)・・・一般財団法人 (公財)・・・公益財団法人 (有)・・・有限会社 (株)・・・株式会社

## 生活の質を向上させながら 地球温暖化対策に取り組みませんか ～地球温暖化対策の助成金～

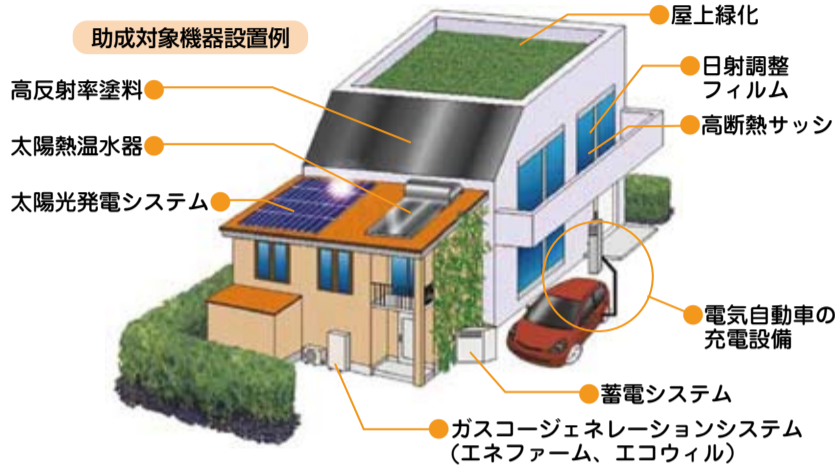
区では、新エネルギー機器、省エネルギー機器等を設置する皆さんに、設置費の一部を助成しています。

### 申し込み

助成対象機器や申請手続き等について詳しくは、区の各施設で配布す

るパンフレットまたは港区ホームページをご覧ください。環境課(区役所8階)までお問い合わせください。

**問い合わせ**  
環境課地球環境係  
☎3578-2496～8



助成対象機器設置例

- 高反射率塗料
- 太陽熱温水器
- 太陽光発電システム

- 屋上緑化
- 日射調整フィルム
- 高断熱サッシ

- 電気自動車の充電設備

- 蓄電システム
- ガスコージェネレーションシステム(エネファーム、エコウィル)

## みなとエコチャレンジ2016

～ポイントがたまりやすくなりました～

省エネ・節電・環境イベント等への参加により、ポイントをためて区内共通商品券等と交換できる「みなとエコチャレンジ」の参加者を募集します。平成28年度から毎月のガス・水道使用量の削減やエコマークの収集でもポイントがたまるようになります。

**対象** 区内在住者(世帯単位での参加)

**とき** 4月1日～平成29年3月31日  
※いつでも参加可能

### 申し込み

平成27年度に参加している場合は、再度の登録は必要ありません。

- インターネットからの参加
- 「みなとエコチャレンジ」専用ホームページ

http://www.minato-ecochallenge.jp/



景品の一例(区内共通商品券)

から登録

### ● 申請書(紙)での参加

環境課(区役所8階)および各総合支所の窓口で配布するリーフレットのエントリーシートに必要事項を明記の上、郵送または直接、〒105-8511 港区役所環境課地球環境係へ。

※詳しくは、「みなとエコチャレンジ」専用ホームページや環境課および各総合支所の窓口にあるリーフレットをご覧ください。

**問い合わせ**  
環境課地球環境係 ☎3578-2498

## 事業者の皆さんが取り組んでいる 環境活動を区がPRします

～みなとエコ宣言～

「みなとエコ宣言」とは、事業者の皆さんが、すでに行っている(もしくはこれから取り組む)環境に配慮した取り組みを「みなとエコ宣言」として区に登録する事業です。

宣言内容は、事業者情報とともに港区ホームページで紹介しています。

### 宣言内容の例

「冷房は室温28℃に、暖房は室温20℃に設定することを宣言します」

「クールビズやウォームビズに取り組むことを宣言します」

「不必要な電灯はこまめに消灯することを宣言します」等

あなたのお店や事業所も、みなとエコ宣言に登録して、エコな取組

みをPRしませんか。

**対象** 区内事業者

※所在地が区内であれば、業種や規模は問いません。個人事業者も対象となります。

**申し込み** 環境課(区役所8階)または各総合支所の窓口で配布する登録申請書に必要事項を明記の上、郵送、直接またはファックスで、〒105-8511 港区役所環境課地球環境係へ。

※登録申請書は港区ホームページからダウンロードもできます。

**問い合わせ**  
環境課地球環境係  
☎3578-2496 FAX3578-2489

## 分譲マンションへ無料で 省エネコンサルタントを 派遣します

マンション共用部分の設備改修や運用改善、合意形成でのお悩み等にお応えするため、希望する分譲マンションの管理組合等に対し、省エネコンサルタントを、区が派遣します(最大4回まで無料)。

### 申し込み

環境課(区役所8階)および各総合支所の窓口で配布する申請書に必要事項を明記の上、郵送または直接、〒105-8511 港区役所環境課地球環境係へ。

※申請書は港区ホームページからダウンロードもできます。



ガイドブック表紙

マンション共用部分の省エネルギー化等についてまとめた「港区マンション省エネガイドブック」を環境課および各総合支所の窓口で無料配布している他、環境課からの郵送も可能です。お問い合わせください。

**問い合わせ**  
環境課地球環境係 ☎3578-2498

### 相談例

- 相談・現況調査および省エネ提案書の作成
- 省エネ提案内容の説明、実施に向けてのアドバイス等
- 事前説明会アドバイス
- 総会アドバイス



省エネ提案書も無料で作成

## 「港区商店街等英語対応力向上支援事業」利用店舗を募集します

日本を訪れる外国人がますます増えている中、英語対応にお困りではありませんか。

歴史と文化のまち・港区には、日本の良さが詰まった良い商品が豊富にあります。しかし、外国人の目に映る「日本文化」の本当の魅力は、伝えることが難しいことも事実です。

外国人のお客さんを英語でもおもてなしすることができ、分かりやすく自慢の商品の魅力を説明することができれば、売上の増加だけでなく、外国人のお客さんにも喜んでいただくことができます。

区は、各店舗の要望に合わせてオーダーメイドの英語対応マニュアルおよびツールを作成し、店舗の英語対応力向上を支援します。ぜひ、ご活用ください。

### 対象

区内に立地する店舗

### 費用

無料

### 実施内容

(1)店舗に訪問し、外国人にPRしたい商品・サービス、店舗の魅力、英語対応の状況、どのようなマニュアル・ツールを希望されるか等のヒアリング(30分～1時間程度)を行います。

(2)ヒアリングに基づき作成したマニュアル等を店舗にお渡しします。

(3)講師および買い物客役の外国人が店舗に訪問し、マニュアル等を活用して、買い物シミュレーション講習(15～30分程度)を行います。

(4)各店舗の商品・サービス名の入った、オーダーメイドの港区おもてなしステッカーをお渡しします。その後、マニュアル等を活用後の英語対応の状況を把握するため、実施結果報告書(A4・1枚の様式)を提出していただきます。

※PRしたい商品・サービスは、原則1店舗1つとなりますが、幅広く対応が可能です。

※お伺いする日時、所要時間等は店舗のご都合に合わせて調整し、負担のないよう実施します。

### 実施時期

平成28年度は、上期と下期に分けて実施します。

上期実施期間 4～9月

下期実施期間 10月～平成29年3月

**定員** 50店舗(申込順)

※上期と下期、各25店舗実施します。

### 申し込み

郵送、ファックスまたは直接、指定の申請書に必要事項を明記の上、〒105-8511 港区役所地域振興課国際化推進係(区役所3階)へ。

※詳しくは、港区ホームページをご覧ください。申請書は港区ホームページからダウンロードするか、電話でお問い合わせください。

**送付先・問い合わせ**  
地域振興課国際化推進係  
☎3578-2565 FAX3438-8252