

熱中症予防と節電のお願い

一人ひとりの節電行動が大きな成果につながります。熱中症にならないよう、エアコンや扇風機等を上手に利用して、無理のない範囲で節電にご協力ください。



区民が見た戦争

「疎開先から帰ると、まちは焼け野原でした」

まつみや ひでたか
松宮 秀好さん 80歳

8月15日は終戦記念日です。戦後71年となり、戦争について直接話を聞く機会が減っています。今も港区にお住まいの松宮秀好さんは芝に生まれ、9歳の時、疎開先で終戦を迎えました。開戦、疎開、そして終戦。「戦争」を駆け抜けた子ども時代の貴重な話をお聴きしました。

経歴 昭和11(1936)年：芝生まれ。明治創業の金物屋の長男として誕生。
 昭和19(1944)年3月：国民学校1年生の時、父方の故郷だった新潟県新発田市に縁故疎開。
 昭和20(1945)年8月：終戦の1週間後に東京へ戻る。現在も港区に居住。

—松宮さんが生まれた翌年の昭和12(1937)年に日中戦争が始まり、日本は戦争へ突き進んでいきます。当時のまちの様子はどうでしたか。

子どもでしたので思い出せることは少ないのですが、芝の辺りはまだのんびりしていたんじゃないでしょうか。両親と一緒に芝公園に遊びに行った写真が残っています。一方で、自宅前の道(現在の第一京浜)を戦車が何台も通過したり、空をゼロ戦(戦闘機)が編隊を組んで飛んだりしていた光景を覚えています。戦争がごく日常だったのでしょ。昭和14(1939)年9月、父に赤



松宮さんが幼稚園時代に描いた絵

紙(召集令状)が届き、出征しました。家の前で、町会の人たちが総出で日の丸の小旗を振って、父を送り出してくれたんですよ。「勝ってくるぞと勇ましく」と歌いながら芝大神宮まで歩きました。

—昭和16(1941)年12月、日本軍は米・真珠湾を攻撃し、太平洋戦争が始まります。どのような印象をお持ちでしたか。

幼稚園生の頃です。映画館でニュース映画を見ました。「日本って強いなあ」と思いました。しかし、だんだん戦況は厳しくなってきた。次第に食べ物も足りなくなっていました。

—その後、松宮さんは国民学校(当時の初等教育機関)1年生の終わりに、新潟県新発田市に疎開されました。ご苦難なさったのではないですか。

親戚を頼った縁故疎開です。祖父母に家を任せ、母、姉、3

人の弟と終戦までの1年5カ月間暮らしました。母は育ち盛りの子どもを抱えて、持参した着物を手放して食べ物を工面する等、苦勞していました。親と別れて暮らす学童疎開ではないので、私は寂しい思いはしませんでした。周りからよそ者扱いされることもありましたが、優しくしてくれる人もたくさんいました。戦争が終わったと聞いた時は「これで東京へ帰れる」と喜んだことを覚えています。

—帰郷した時、ご自宅はどんな状態だったのでしょうか。

上野駅から省線電車(現在の山手線)に乗り、浜松町駅に着きました。幸い、自宅とその一角だけは残っていましたが、周囲は焼け野原。他に残っていた建物は、慶應義塾大学(三田二丁目)と日本電気(芝五丁目)、戸板高等女学校(芝二丁目)くらい。「戦争に負けたんだな」と思いました。それでも、父が



松宮さんが2歳の時、戦争帽をかぶった写真

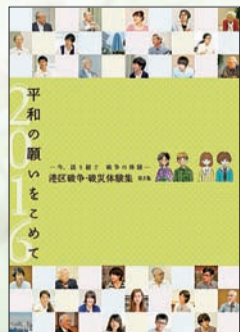
帰還した時は本当にうれしかったです。

—終戦から71年です。今のお気持ちはいかがでしょうか。

終戦後、無事だった祖父母からは空襲の話の話を聞きました。芝公園にあった高射砲陣地にB29(爆撃機)が爆弾をたくさん落としていったそうです。あの焼け野原から、よくここまで復興したと思います。「日本人の底力は偉大だな」と。周りで戦争のことを知っている人が減りました。戦争はするもんじゃありません。当時のことを語り継いでいけたらと思っています。

貴重な戦争体験の話を体験集にまとめました

区は、平成27年度に「港区平和都市宣言30周年事業」の一環として、戦争・戦災体験集「平和の願いをこめて2016—今、語り継ぐ、戦争の体験—(第3集)」を作成しました。松宮さん他、戦争体験者による貴重なお話や、区民から募った手記、港区と戦争についてのさまざまな記録を掲載しています。作成にあたっては、戦争の記憶を風化させることなく次の世代へ語り継ぐため、区内の高校生・大学生の若者たちに、インタビュアーとしてご協力いただきました。体験集は、港区ホームページからご覧いただけます。また、港区立図書館で冊子の閲覧、貸し出しもしています。



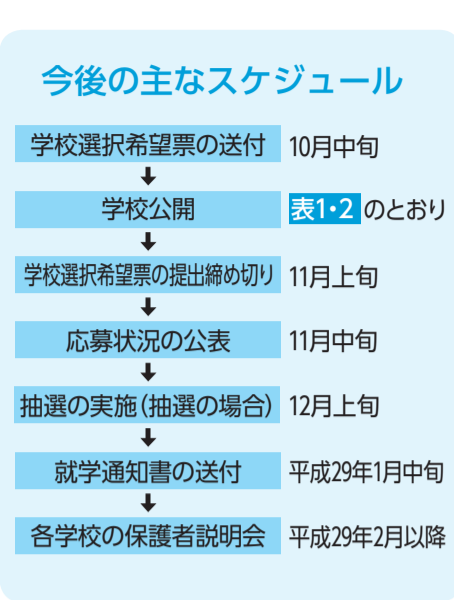
※史実についてはできる限り配慮しましたが、一部事実確認ができない事象・内容も、体験者の記憶を尊重し、そのまま掲載しています。

問い合わせ

総務課人権・男女平等参画係
 ☎3578-2014
 FAX3578-2976

子育て・関連情報

平成29年4月に区立小・中学校に新入学する皆さんへ「学校選択希望制」についてお知らせします



港区の学校選択希望制について

区では、お住まいの住所地の通学区域の学校に就学することを原則としていますが、希望する場合には、入学する学校を選択できる「学校選択希望制」を実施しています。

対象

港区に住所があり、平成29年4月に区立小・中学校に入学する新1年生

学校選択希望の範囲

小学校は通学区域に隣接する学校(隣接校・**表1**)から、中学校は区内全校から選択を希望することができます。

ただし、学校によっては、通学区域内の人口増加等のため、通学区域外からの学校選択希望者の受け入れを行わない場合もあります。

抽選の実施

学校ごとに設定した受け入れ上限数を超える応募があった場合には、通学区域外からの入学希望者を対象に抽選を行うことがあります。

学校を選ぶときのお願い

○通学は、徒歩または電車・バスを利用してください。通学のための自転車の利用や車での送迎は禁止しています。通学は毎日のことですので、お子さんの通学にかかる負担等を考慮し、学校を選択してください。また、学校までの経路の安全性についても事前に確認してください。

○学校の教育活動は、保護者や地域の皆さんの理解と協力によって支えられています。入学後は学校行事、PTA活動、地域の行事等へ積極的に参加・協力してください。

学校公開日

全ての小・中学校で学校公開を実施します(**表1・2**)。学校を選択する際の参考となりますので、この機会に学校を見学し、各学校の特色や教育内容を十分に確認してください。

見学にあたり予約の必要はありませんが、当日の公開時間等については、各学校へお問い合わせください。

また、**表1・2**の日程以外にも独自で学校公開、行事等を行っている学校もあります。詳しくは、各学校へお問い合わせください。

学校選択希望票・就学時健康診断通知書の送付

対象者の保護者の皆さんに、学校選択希望票等の関係書類を郵送します。10月末になっても書類が届か

ない場合や紛失した場合は、お問い合わせください。

小学校に入学する皆さんには、就学時健康診断通知書も同封します(通学区域の学校で受診していただきます)。

学校案内冊子の配布

9月下旬に、対象者のご家庭には、区内幼稚園・保育園および区立小学校を通じて配布します。また、学務課(区役所7階)、区立小・中学校、各総合支所・台場分室、各児童館等の窓口でもご覧いただけます。

小中一貫教育校について

お台場学園に続き、平成27年4月に小中一貫教育校白金の丘学園が開校しました。

表1 学校公開日日程 小学校

小学校	隣接校(選択可能校)	公開日	住所電話番号
御成門	赤坂・麻布・赤羽・芝・お台場学園港陽	9月17日(土)・11月2日(水)~5日(土) ※11月3日(木・祝)を除く	芝公園3-2-4 ☎3431-2766
芝	御成門・赤羽・御田・芝浦・お台場学園港陽	10月14日(金)・15日(土)	芝2-21-3 ☎3456-3072
赤羽	御成門・麻布・東町・御田・芝	10月31日(月)~11月5日(土) ※11月3日(木・祝)・4日(金)を除く	三田1-4-52 ☎3451-1988
芝浦	芝・御田・高輪台・港南・お台場学園港陽	10月27日(木)・28日(金)	芝浦4-8-18 ☎3451-4992
御田	芝・赤羽・東町・白金の丘学園白金の丘・高輪台・芝浦	9月15日(木)~17日(土)	三田4-11-38 ☎3451-3997
高輪台	御田・白金の丘学園白金の丘・白金・港南・芝浦	10月13日(木)~15日(土)	高輪2-8-24 ☎5447-0616
白金	高輪台・白金の丘学園白金の丘	公開日は終了しましたが、見学を希望する人は、学校へお問い合わせください。	白金台1-4-26 ☎3441-5407
白金の丘学園白金の丘※1	御田・東町・本村・白金・高輪台	9月15日(木)~17日(土)	白金4-1-12 ☎3441-5363
港南	芝浦・高輪台・お台場学園港陽	11月12日(土)・13日(日)	港南4-3-28 ☎3474-1501
麻布	御成門・赤坂・青山・弁・南山・東町・赤羽	10月14日(金)・15日(土)	麻布台1-5-15 ☎3583-0014
南山	麻布・弁・本村・東町	10月20日(木)~22日(土)	元麻布3-8-15 ☎3403-5773
本村	南山・弁・白金の丘学園白金の丘・東町	11月2日(水)~5日(土) ※11月3日(木・祝)を除く	南麻布3-9-33 ☎3473-1462
弁	麻布・青山・青南・本村・南山	10月21日(金)・22日(土)	西麻布3-11-16 ☎3404-1530
東町	麻布・南山・本村・白金の丘学園白金の丘・御田・赤羽	10月14日(金)・15日(土)	南麻布1-8-11 ☎3451-7726
赤坂	青山・麻布・御成門	10月14日(金)~17日(月) ※10月16日(日)を除く	赤坂8-13-29 ☎3404-8602
青山	赤坂・青南・弁・麻布	10月11日(火)~15日(土)	南青山2-21-2 ☎3403-5588
青南	青山・弁	10月14日(金)・15日(土)	南青山4-21-15 ☎3404-8608
お台場学園港陽※2	御成門・芝・芝浦・港南	10月13日(木)~15日(土)	台場1-1-5 ☎5500-2572

表2 学校公開日日程 中学校

中学校	公開日	住所 電話番号
御成門	10月24日(月)~29日(土)	西新橋3-25-30 ☎3436-3568
三田	10月17日(月)~22日(土)	三田4-13-13 ☎5441-7348
高松	9月12日(月)~17日(土)	高輪1-16-25 ☎3441-6239
港南	10月24日(月)~29日(土)	港南4-3-3 ☎3471-0238
白金の丘学園白金の丘※1	9月15日(木)~17日(土)	白金4-1-12 ☎3441-5361
六本木	11月4日(金)~9日(水) ※11月6日(日)を除く	六本木6-8-16 ☎3404-8855
高陵	9月12日(月)~17日(土)	西麻布4-14-8 ☎3409-7687
赤坂	10月11日(火)~14日(金)	赤坂9-2-3 ☎3402-9306
青山	9月12日(月)~17日(土)	北青山1-1-9 ☎3404-7522
お台場学園港陽※2	10月13日(木)~15日(土)	台場1-1-5 ☎5500-2575

※1 白金の丘小学校と白金の丘中学校は、小中一貫教育校白金の丘学園です。
※2 港陽小学校と港陽中学校は小中一貫教育校お台場学園です。

問い合わせ

- 学校選択希望制について
学務課学校運営支援係 ☎3578-2726~9
- 小中一貫教育校について
指導室統括指導主事 ☎3578-2868

子どもたちに知ってほしい

子どもの権利条約 第2回

育つ権利

全ての子どもには教育を受ける権利があります。教育を受けることで世界が広がり、あなたの未来にさまざまな可能性が広がっていきます。勉強だけでなく、休んだり遊んだりすることも、権利として認められています。「面白そう。やってみよう」という気持ちは、活動の原動力になります。遊びの中で自己主張や共感をしながら人とコミュニケーションをとり、想定外の事への対応を学んでいくことができます。さらに文化・芸術活動に関心が広がることもあるでしょう。

子どもには、自分に関係する全ての事柄について、大人に対して意見を述べ、その意見を大人に十分に聞いてもらう権利もあります。

子どもは考えや信じることの自由が守ら

れ、自分らしく育っていく権利を持っています。家族から暴力を振るわれたり、食事を食べさせてもらえたりしない子どもは、家族以外のところで幸せに暮らすこともできるのです。

大人の皆さんへ

養育家庭(里親)をご存じですか

養育家庭とは、さまざまな事情により家庭で暮らすことができない子どもを預かり養育をする家庭のことです。

子ども家庭支援センターでは、毎週金曜を「里親相談の日」として里親について相談を受け付けています。関心のある人は、ぜひご相談ください。

問い合わせ

子ども家庭支援センター相談担当
☎6400-0091

☎電話番のかけ間違いないよう注意ください。

港区役所本庁舎・芝地区総合支所の大規模改修工事を行っています

一時閉鎖しているもの ●11階食堂:平成28年4月~(平成29年4月再開予定) ●1階売店:平成28年4月~(平成29年7月再開予定)
一部利用中止するもの ●1階北側ロビー:平成28年8月下旬~(一部閉鎖、平成29年1月再開予定)
トイレ、エレベーターは順次改修・取り替えを行うため、一部利用できなくなる期間があります。
詳しい工事内容、期間は港区ホームページと本庁舎内に掲示します。

問い合わせ
契約管財課庁舎改修工事担当
☎3578-2275

こんにちは赤ちゃん訪問

お子さんが生まれたご家庭に助産師(助産師会委託)または保健師(各総合支所)が訪問をします。訪問では、(1)赤ちゃんの体重測定や育児相談(2)産後の体調についての相談(3)母子保健サービスの紹介等を行います。

☎ おおむね生後120日以内のお子さんのいる全ての家庭※第2子以降の人もご利用ください。里帰り中、里帰り後も訪問できます。詳しくは、お問い合わせください。

☑ 母子健康手帳にとじこんでいる「出生通知書」を郵送してください。

☒ 健康推進課地域保健係 ☎6400-0084

新米ママ健康相談(予約制)

助産師(助産師会委託)がご家庭を訪問し、産後の体調・母乳についての相談に応じます。

☎ 区民で、出産後1年未満の人 相談回数 最大2回まで

☑ 電話で、健康推進課地域保健係へ。 ☎6400-0084

保育料の改正

幼児教育の段階的無償化に向けた多子世帯等の経済的負担の軽減を図るため、次のとおり利用者負担額(保育料)の改正を行います。平成27年4月からの第2子以降無料に該当しない子の保育料が変更になります。

多子世帯 世帯の区民税所得割額が、1号認定7万7101円未満、2号・3号認定5万7700円未満の世帯で、保護者と生計を一にする子(小学生等を含む)を対象に年齢の高い順に数えて2番目の子の保育料は半額、3番目以降の子の保育料は無料となります。

ひとり親世帯、在宅障害児(者)のいる世帯 世帯の区民税所得割額が7万7101円未満の世帯で、保護者と生計を一にする子(小学生等を含む)を対象に年齢の高い順に数えて1番目の子の保育料は半額、2番目以降の子の保育料は無料となります。

保育料は平成28年4月に遡って改正し、対象となる人には個別に通知します。また、別居している子どもを監護している場合にも適用となる場合がありますので、直接お問い合わせください。

☒ 〇保育園、認定こども園の保育料について 子ども家庭課保育支援係 ☎3578-2441

〇幼稚園の保育料について 学務課学校運営支援係 ☎3578-2730

すくすく育児相談

身長・体重測定と発達・発育・栄養・歯の衛生・心理・言葉・育児等の相談を行います。

☎ 区民で、乳幼児と保護者 **☒** 8月25日(木)午後1時~2時受け付け

☒ みなと保健所 持ち物 母子健康手帳 **☑** 当日直接会場へ。 **☒** 健康推進課地域保健係 ☎6400-0084

バースデイ歯科健診「年に一度は歯科健診を受けましょう」

☎ 1・2・4・5・6歳になる就学前の区内在住のお子さん(誕生月を過ぎても受診できます)※3歳のお子さんは「3歳児健診」(個別に通知します)をご利用ください。

☒ 9月7日(水)、10月5日(水)いずれも午後1時30分~2時30分 持ち物 母子健康手帳・歯ブラシ

締結した「危険ドラッグの売買等の対策に関する覚書」に基づき、危険ドラッグ販売店の店舗等の情報の収集等に努めていますが、何より大切なのは、こうした危険ドラッグ等の薬物を乱用することの恐ろしさを子どもたち自身が知り、誘惑に勝ち「絶対に使わない」という意識を強く持つことです。

子どもたちが健康な心身で新学期を迎えるためにも、改めてご家族で話し合ってみませんか。

振り込め詐欺犯発見にご協力ください~新たな被害防止のために~

次のような様子を見聞きして、不審に思ったら、ためらわず110番通報しましょう。

- 金融機関等で不自然に顔を隠しながらお金をおろしている人がいる。
- 携帯電話や口座の売買をしている人がいる。
- マンション等の一室に昼間から若者が集まっていて、電話をかけ続ける声が聞こえたり、訪れると室内の様子を隠そうとする。

問い合わせ

防災課生活安全推進担当 ☎3578-2270

☑ 当日直接会場へ。※日程が合わない人はご相談ください。妊産婦の歯科健診を希望する人は、お問い合わせください。

☒ 電話で、みなとコールへ。 ☎5472-3710

☒ 健康推進課地域保健係

歯並び・かみ合わせ相談

☎ 3歳~小学生 **☒** 8月31日(水)午前10時~11時40分

☒ みなと保健所 **☑** 12人(申込順) **☑** 電話で、健康推進課地域保健係へ。 ☎6400-0084

平成28年度港区文化プログラム連携事業「まるごといちにちこどもびじゅつかん！」

☎ 小・中学生とその保護者 **☒** 8月23日(火)午前10時~午後5時(入館は午後4時30分まで)

☒ サントリー美術館(赤坂9-7-4東京ミッドタウン ガレリア3階) **☑** 当日直接会場へ。

☒ サントリー美術館 ☎3479-8600 地域振興課文化芸術振興係 ☎3578-2343

高輪地区「プレーパーク」を開催します

☎ どなたでも

子育て・関連情報

☒ 8月28日(日)午前10時~午後4時、8月29日(月)~9月1日(木)午前11時~午後5時

☒ 高輪森の公園 **☑** 当日直接会場へ。※少雨決行、荒天中止。当日の開催状況については、電話で、みなとコールへ。 ☎5472-3710 **☒** 高輪地区総合支所協働推進課まちづくり推進担当 ☎5421-7664

子育てひろばあっぱい港南四丁目休館およびみなと保育サポート港南四丁目保育場所臨時変更

室内の床および壁工事のため休館します。また、みなと保育サポート港南四丁目は、8月27日(土)の保育を港南四丁目保育室で実施します。

☒ 8月27・28日(土・日) **☒** あっぱい港南四丁目 ☎5796-8862 **☒** みなと保育サポート港南四丁目 ☎5796-8861

「放課GO→」・「放課GO→クラブ」についてのお知らせ

「放課GO→」・「放課GO→クラブ」は、区立の小学校施設を利用し、放課後等に子どもたちが安心して安全に活動できる居場所です。参加には登録が必要です。詳しくは、各「放課GO→」・「放課GO→クラブ」へお問い合わせください。

対象 当該小学校在籍児童および学区在住児童 ※「放課GO→クラブ」は、学童クラブ事業も実施しています。学

童クラブ事業は別途入会申し込みが必要です。詳しくは、各「放課GO→クラブ」へお問い合わせください。

問い合わせ

- 放課GO→について 生涯学習推進課生涯学習係 ☎3578-2742
- 放課GO→クラブについて 子ども家庭課子ども家庭係 ☎3578-2426

表1 放課GO→

放課GO→あかばね(赤羽小学校内)	☎5443-0331
放課GO→みた(御田小学校内)	☎3451-6768
放課GO→あかさか(赤坂小学校内)	☎3404-6931
放課GO→おだいば(お台場学園港陽小学校内)	☎5500-2562

表2 放課GO→クラブ

放課GO→クラブおなりもん(御成門小学校内)	☎3431-2767
放課GO→クラブしば(芝小学校内)	☎3456-5082
放課GO→クラブしばうら(芝浦小学校内)	☎5476-6877
放課GO→クラブしろかねのおか(白金の丘学園白金の丘小学校内)	☎3441-8395
放課GO→クラブあざぶ(麻布小学校内)	☎3583-5883
放課GO→クラブなんざん(南山小学校内)	☎3470-9699
放課GO→クラブほんむら(本村小学校内)	☎3473-4781
放課GO→クラブこうがい(筈小学校内)	☎3404-3301
放課GO→クラブひがしまち(東町小学校内)	☎3451-7728
放課GO→クラブあおやま(青山小学校内)	☎5474-2760
放課GO→クラブせいなん(青山生涯学習館併設)	☎3404-8610
放課GO→クラブしろかね(白金小学校内)	☎3440-4321



薬物乱用から子どもたちを守りましょう

夏休みは、子どもたちの自由時間が長く、学期中とは違うコミュニティに接したり、子どもたちだけで遊びに出掛けた先で、つい開放的な気分になってしまう機会等が増える時期です。

そのようなときは、危険ドラッグ等の薬物乱用の誘惑に注意する必要があります。

危険ドラッグ等の薬物の中には、心身に重大な健康被害を引き起こすものであるにも関わらず、「お香」と称して液体・粉末等さまざまな形で、子どもたちの興味を引くように売られているものもあります。

区でも、平成27年2月に区内警察署および不動産事業者団体との間に



養蜂事業キャラクター「しばっち」

芝・ネイチャー 大学校 養蜂事業

養蜂サポートメンバー・ハチミツ活用団体を募集します

芝地区キャラクター「芝代」



養蜂事業

芝地区総合支所では、芝地区内でのミツバチの飼育や、そこで採れたハチミツの活用を通して、地域の人々の交流を図ることを目的とする芝地区総合支所独自の養蜂事業を4月から実施しています。



芝地区で採れたハチミツ



内検作業の様子

これまでの活動紹介

平成27年度は区民等による養蜂事業検討プロジェクトチーム「芝BeeBee's」において事業内容を検討し、3月に三田いきいきプラザの屋上に巣箱を設置しました。

平成28年度からは本格的に事業を開始し、ミツバチの巣箱の手入れ(内検作業)や採蜜作業を地域の人たちと一緒に週に1回行っています。

また6月には、区立芝公園で開催された「第11回ふれ愛まつりだ、芝地区！」に戸板女子短期大学と共同

でブースを出展し、養蜂事業の紹介や芝地区産ハチミツのテイスティング、養蜂現場の見学ツアーを実施しました。今後も芝地区の人々や団体と連携しながら、地域のつながりや世代間交流を促す取り組みを行っていきます。

サポートメンバーを募集します

芝地区総合支所で行っているこの養蜂事業は、芝地区に関わる地域の皆さんと協働して進めていく事業です。

週に1回実施しているミツバチの内検作業や、イベント等に関わって



「芝BeeBee's」の事業検討会議の様子



三田いきいきプラザ屋上での採蜜

いただくサポートメンバーを募集しています(報酬・交通費の支給はありません)。申し込みを希望する人は、電話またはファックスで、(1)氏名(2)住所(3)電話番号(4)メールアドレス(5)芝地区との関わり(在住・在勤・在学等)を芝地区総合支所協働推進課地区政策担当へ。作業予定スケジュール等をお伝えします。

地域をつなぐためにハチミツを活用したい芝地区の地域団体・事業所を募集します

この事業で採れたハチミツは、地域の交流を促す活動に活用していただきたいと考えています。

このような活動を予定していて、次の条件を満たすことが可能な団体・事業所には、区と協議の上、無償で芝地区産ハチミツを提供します。申し込みを希望する団体・事業所は、電話またはファックスで、(1)団体・事業所名(2)所在地(3)担当者名(4)電話番号(5)メールアドレス



ふれ愛まつりで養蜂事業の紹介

ス(6)予定しているハチミツの活用方法(7)ハチミツの提供希望量(グラム)を、芝地区総合支所協働推進課地区政策担当へ。

ハチミツ活用条件

- ・芝地区に所在地がある団体・事業所であること
- ・地域の不特定多数が参加できるイベント等での活用であること
- ・芝地区総合支所が行う養蜂事業の趣旨に賛同し、活用時には事業周知に協力すること
- ・活用するハチミツの採取に立ち会うこと

安全性について

事業の安全性

巣箱の作業を行う等、ミツバチに近づかない限りは日常生活の中でミツバチに刺されることはまれですが、事業実施にあたり、参加者の防護着用義務付けや、ポイズンリムーバー等応急救急セットの常備等の対策を実施しています。

ハチミツの安全性

この事業で採れたハチミツについては、放射能測定を実施しており、放射性ヨウ素、放射性セシウムは検出されていません。

申し込み・問い合わせ

芝地区総合支所協働推進課地区政策担当
☎3578-3192 FAX3578-3180

商店街の魅力を伝える

「白金高輪にぎわいマップ」

をお配りします

高輪地区総合支所管内の8商店会が載っている、「白金高輪にぎわいマップ」を作成しました。

8商店会とは、白金商店会、白金北里通り商店会、白金プラザ会、プ

ラチナヒルズ商栄会、魚らん商店会、高輪泉岳寺前商店会、メリーロード高輪、高輪台商店会です。この地図では、商店会加盟店の「お店の人」の魅力を発信しています。この機会に、お店の人を訪ねてみませんか。今まで知らなかったお店の一面を知ることができるかもしれません。買い物をしてスタンプを集めれば、8商店会で使えるお得な商品券がもらえます。

配布開始日

8月31日(水)

配布場所

高輪地区総合支所、白金台・白金・豊岡・高輪いきいきプラザ、高輪区民センター、高輪図書館、8商店会

マップと併せてスタンプを集めて商品券をもらう

マップと併せてスタンプ台紙を配布します。マップで紹介されている店で買い物をしてスタンプを8つ集めて応募すると、毎月抽選により

1等3万円分をはじめとした8商店会で使える商品券と、応募者全員に参加賞として500円分の商品券をお渡しします。

スタンプ台紙配布開始日

9月1日(木)

配布場所

マップ配布場所でお配りしています。

※8商店会の中で商品券が使える店については、港区ホームページをご覧ください。

問い合わせ

高輪地区総合支所協働推進課地区政策担当 ☎5421-7123

区内のPM2.5の1日平均値

7月27日(水)の各局の1日平均値(速報値)は次のとおりです。

区局	赤坂局	8.0 $\mu\text{g}/\text{m}^3$	都局	高輪局	8.3 $\mu\text{g}/\text{m}^3$
	一の橋局	12.0 $\mu\text{g}/\text{m}^3$		第一京浜高輪局	10.0 $\mu\text{g}/\text{m}^3$
	芝浦局	13.8 $\mu\text{g}/\text{m}^3$		台場局	8.7 $\mu\text{g}/\text{m}^3$

※ $\mu\text{g}/\text{m}^3$ = 1立方メートル当たりのマイクログラム
※速報値ですので、後日訂正されることがあります。
※PM2.5の環境基準は、1年平均値が $15\mu\text{g}/\text{m}^3$ 以下、かつ1日平均値が $35\mu\text{g}/\text{m}^3$ 以下です。その他の測定結果やリアルタイムの数値は、港区ホームページまたは東京都ホームページをご覧ください。

問い合わせ 環境課環境指導・環境アセスメント担当 ☎3578-2492

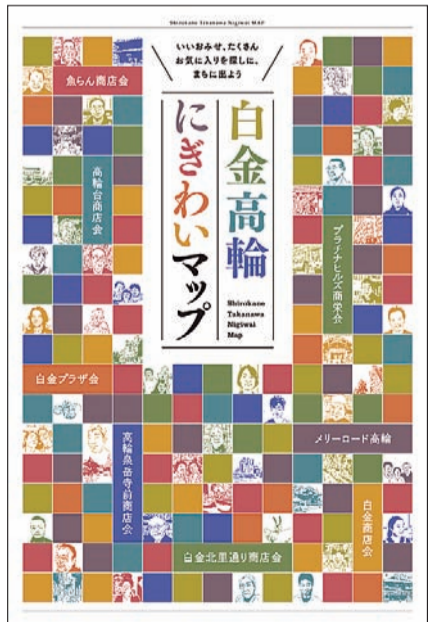
区内の放射線量の1日平均値

7月27日(水)の区内2カ所のモニタリングポストの放射線量の1日平均値は次のとおりです。

区役所(植え込み)	0.078 $\mu\text{Sv}/\text{h}$	お台場学園	0.045 $\mu\text{Sv}/\text{h}$
-----------	-------------------------------	-------	-------------------------------

※ $\mu\text{Sv}/\text{h}$ = 1時間当たりのマイクロシーベルト
※地表から50cmの地点で測定。
その他の放射線量等測定結果は、港区ホームページをご覧ください。

問い合わせ 環境課環境政策係 ☎3578-2487



白金高輪にぎわいマップ

☎電話番号のかけ間違いにご注意ください。

9月1日に「障 受給者証」が更新されます

平成27年度から引き続き資格要件を満たしている人には、8月末に新しい障 受給者証をお送りします。9月1日(木)以降に医療機関にかかる場合は、新しい障 受給者証を健康保険証と一緒に提示してください。

なお、期限の切れた障 受給者証は、各総合支所区民課窓口サービス係または国保年金課給付係に、

お立ち寄りの際にお返しください。

心身障害者医療費助成制度(障)の助成対象

新たに障 受給者証の申請をする人は申請に必要なものをご案内しますので、国保年金課給付係にお問い合わせください。

次の要件を全て満たす人が対象になります。

- (1)身体障害者手帳1・2級、3級の内部障害(心臓、呼吸器、じん臓、ぼうこう、直腸、小腸、ヒト免疫不全ウイルスによる免疫、肝臓の機能障害)の人、または愛の手帳1・2度の人
 - (2)国民健康保険、後期高齢者医療制度、社会保険等に加入している人
 - (3)平成27年中の本人の所得(2歳未満は世帯主等の所得)が基準内の人(扶養人数0人の場合360万4000円以下)
- 基準額は、住民税を基に算出し、毎年9月1日に見直しています。
- ただし、次に該当する人は対象

障 害 者 関 連 情 報

となりません。

- ・65歳以上で、今までに障 受給者証を取得したことがない人
- ・後期高齢者医療制度の被保険者となった人で住民税が課税されている人

申請窓口
各総合支所区民課窓口サービス係(芝地区総合支所は相談担当)

問い合わせ
国保年金課給付係
☎内線2640~2

平成28年度 後期(10月~平成29年3月)機能訓練の利用者を募集します

問い合わせ
障害保健福祉センター
☎5439-2511 FAX5439-2514

表1 事業一覧

事業名	重複障害者機能訓練	言語訓練	学齢児機能訓練
訓練方法	個別(30分)	集団(2時間程度)	個別(60分)
対 象	次の要件を全てを満たす人 ○18歳以上で重複障害があり機能訓練を必要とする人 ○身体障害者手帳および愛の手帳を持っている人	次の要件を全てを満たす人 ○18歳以上で自立訓練事業の対象外で、言語訓練を必要とする人 ○脳血管障害や頭部外傷等により言語障害や高次脳機能障害(器質性精神障害)と診断された人	次の要件を全てを満たす人 ○学齢児で、肢体不自由による運動障害があり機能訓練を必要とする人 ○身体障害者手帳(肢体不自由)を持っている学齢児
内 容	二次的障害を予防し、日常生活の維持・改善を図ります。	もてる力を最大限に生かしながら、家庭や地域での生活やコミュニケーションの拡がりをめざし、より生活しやすくなるための支援をします。	家庭での生活動作の習得や二次的障害を予防するために個別指導を行います。
回 数	週1回	月2回	月2回
期 間	10月~平成29年3月		
募集人数	8人	6人	16人
実施場所	障害保健福祉センター		
申し込みその他	(1)希望者は、電話またはファックスで、障害保健福祉センターにご連絡ください。その際、事業の説明および身体状況の確認、申請書類についての説明等を行います。 (2)訓練の詳しい時間帯については、お問い合わせください。 (3)利用の申請には、①申請書②状況調査表③センター所定の機能訓練実施意見書が必要です(センター所定の機能訓練実施意見書作成料金は自己負担となります)。8月19日(金)までに、障害保健福祉センター機能訓練担当までご提出ください。 (4)利用の決定については、後日連絡します。 (5)重複障害者機能訓練、言語訓練は、自立訓練との併用はできません。		

平成28年度 自立訓練のご案内 (機能訓練)

自立訓練(機能訓練)とは、障害者総合支援法に基づき地域生活を営む上で、自立した日常生活や社会生活が営めるよう、身体機能や生活能力向上のために必要な支援を一定期間行うことです。その人らしい自立と社会参加を支援します。

対象
18歳以上で身体障害者手帳をお持ちの区民で、次に該当する人
(1)医療機関退院後や施設退所後で、機能訓練が必要な人
(2)本人に訓練意欲があり、集団訓練に適應できる人
※自立訓練(機能訓練)の利用には、「障害福祉サービス受給者証(訓練等給付費支給決定)」が必要です。

内容
ご利用になる人の状況に合わせて、個別支援計画を作成します。計画に基づき、個々の状況に合わせた次のプログラムに参加しながら、自立と社会参加をめざします。
※各プログラムおよび支援内容は、表2のとおり。

サービス提供時間
2時間程度

利用期間
障害者総合支援法の定めにより、18カ月(標準利用期間)

利用料金
利用する本人または家族の収入等、経済状況に応じ、一部負担金が発生する場合があります。

申し込み

詳しくは、障害保健福祉センターへお問い合わせください。事業の説明および身体状況の確認等を行います。

- ・申し込みには、自立訓練所定の申請書類が必要です。
- ・障害の状況により、サービスの利用が制限されるプログラムがあります。
- ・公共交通機関の利用が困難な人は、巡回送迎バス(バスポイント方式)を利用できます。

- ・退院直後等必要に応じて理学療法士・作業療法士・言語聴覚士等による専門相談を行っていますので、お問い合わせください。

申し込み・問い合わせ
障害保健福祉センター
☎5439-2511 FAX5439-2514

表2 プログラムおよび支援内容

プログラム名	支援内容
自立・社会参加プログラム	・生活のリズムを整え、社会参加に向けた体力、持久力等の向上をめざします。 ・生活手段を工夫し、対処方法を身に付け、自己管理能力を高めます。 ・社会復帰に向けた準備や、社会生活力を高めます。
生活・基礎プログラム	・基本的な生活動作やコミュニケーション能力を身に付け、在宅生活の安定をめざします。 ・日中活動に参加する体力を付け、諸活動を通して、社会参加経験を積みみます。 ・サービス調整や環境調整、介護者支援等を行います。
コミュニケーションプログラム	・集団活動を通して、社会的コミュニケーション能力を高めます。 ・自立、社会参加に必要なコミュニケーションの代替手段を身に付けます。
水中プログラム	・水の特性を生かし、身体を動かすことの楽しさを感じ、心身ともにリラクゼーションを図ります。 ・運動習慣を身に付け、生活習慣の改善をめざします。



9月はみなとほほえみ月間です

往復はがき申し込み共通事項



このマークが付いているものは、往復はがきによる申し込みが必要です。

郵便番号
52
返信 お名前様

あなたのご住所
谷折

(1)希望事業名
(2)郵便番号・住所
(3)氏名(ふりがな)
(4)年齢
(5)日中連絡可能な電話番号
(6)各事業特記事項
(返信裏面)

105-8511
往信 港区役所
高齢者支援課
高齢者福祉係宛
山折

空白
(返信裏面)

往復はがきに、(1)希望事業名(2)郵便番号・住所(3)氏名(ふりがな)(4)年齢(5)電話番号(6)各事業特記事項を明記の上、各事業の応募締め切りまでに、〒105-8511 港区役所高齢者支援課高齢者福祉係へ。
※申し込みの際には、摩擦熱等の温度変化で筆跡が消えるボールペン等の使用をお控えください。

問い合わせ 高齢者支援課高齢者福祉係 ☎3578-2396

見る...知る...楽しむ

いきいきミュージアム巡り 東京海洋大学 港南～ぷらっとお散歩ツアー

今回は東京海洋大学を見学します。港南いきいきプラザに集合し、歩いて東京海洋大学へ向かいます。解説付きで鯨の標本、水産資料館を見学しましょう。



水産資料館

リニューアルオープンした水産資料館で楽しく学びましょう。

- 対象** 60歳以上の区民
- とき** 10月27日(木) 午後1時～3時頃
- 定員** 20人(抽選)
- 特記事項** 歩きやすい靴・服装で参加してください。
- 費用** 無料
- 申し込み** 上段の「往復はがき申し込み共通事項」をご覧ください。
- 特記事項** ともに60歳以上の夫婦の応募は、2人1組で1枚まで応募可。2人の氏名・年齢を明記してください。
- 応募締切** 9月12日(月・必着)
- 抽選結果の連絡** 9月30日(金)までに、申し込み者全員に返信はがきで通知します。



問い合わせ 港南いきいきプラザ ☎3450-9915
担当課 高齢者支援課高齢者福祉係

みなとほほえみコンサート



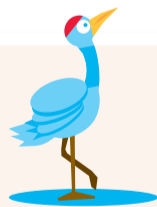
区民バンド「シーサイド・ブリーズ」ジャズコンサートご招待

モダンジャズのスタンダード・ナンバーからスウィング、ラテン、コンテンポラリー作品まで幅広いレパートリーで演奏を提供している「シーサイド・ブリーズ」。ビッグバンドによる迫力ある生演奏をお楽しみください。



平成27年度のコンサートの様子

- 対象** 60歳以上の区民とその同伴者1人(計2人)まで
※同伴者の年齢要件なし
- とき** 9月24日(土) 午後2時～4時
- 定員** 120組(抽選) **ところ** 高輪区民センター区民ホール
- 申し込み** 上段の「往復はがき申し込み共通事項」をご覧ください。
- 特記事項** (1)参加人数(2人まで)
※2人1組で応募する場合は2人とも住所・氏名・年齢を明記してください。
(2)リクエスト曲1曲(曲にまつわるエピソードがあればご記入ください)
※特になければ未記入で結構です。
- 応募締切** 9月2日(金・必着)
- 抽選結果の連絡** 9月14日(水)までに、申し込み者全員に返信はがきで通知します。



第51回 長寿を祝う集い

区内在住の75歳以上の高齢者を対象に、その長寿と健康をお祝いするため、「長寿を祝う集い」を開催します。

- 対象** 9月15日現在75歳以上の区民
- とき** 9月2日(金)
午前の部 午前9時30分～11時5分(芝・高輪地区在住者)
午後の部 午後0時30分～2時5分(麻布・赤坂・芝浦港南地区在住者)
- ところ** グランドプリンスホテル新高輪 飛天(高輪3-13-1)
※平成27年と会場が変更になっています。ご注意ください。
※対象者の皆さんには、8月10日に案内状を郵送しました。
※お土産は、障害者の皆さんが作ったお菓子です。



- JR品川駅高輪口から徒歩15分
- 地下鉄「高輪台駅 A1 出口」から徒歩5分
- ちいばす高輪ルート「東京高輪病院」から徒歩2分
- 都バス品93「グランドプリンスホテル新高輪」から徒歩2分

問い合わせ
高齢者支援課高齢者福祉係
☎3578-2395



区では、敬老の日を含む9月を「みなとほほえみ月間」と名付けています。多くの高齢者の皆さんに、区内各所に楽しんでお出かけいただくため、さまざまな催しを企画しています。この機会に、ぜひお出かけください。(10月に実施する催しもあります)



観劇特別割引鑑賞

対象 60歳以上の区民

申し込み 6面の「往復はがき申し込み共通事項」をご覧ください。

応募締切 8月22日(月・必着)

定員 劇団四季 各日11人(抽選)
新橋演舞場 各日20人(抽選)

特記事項 (1)希望公演名(2)希望日(3)チケット希望枚数(原則1枚。ともに60歳以上の区民の同伴者がいる場合に限り2枚まで希望可)※2枚希望の場合は同伴者の住所・氏名・年齢も併せて記入してください(申し込み後の枚数変更不可)。

抽選結果の連絡 9月5日(月)までに申込者全員に返信はがきで通知します。

劇団四季

Disney ライオンキング

未到のロングラン記録を伸ばし続ける「ライオンキング」。インドネシアの影絵や日本の文楽・歌舞伎の技法が取り入れられた圧倒的な舞台芸術に、エルトン・ジョンの楽曲が生命を吹き込む、想像を超えた体験をぜひこの機会にどうぞ。

とき 9月25日(日)午後1時開演
9月29日(木)午後1時30分開演

ところ 四季劇場[春](海岸1-10-48)

割引内容 A席8640円を4320円に割り引きます。

※当選者の住所・氏名・電話番号を劇団四季に提供し、劇団四季からチケットの請求書をお送りします。



新橋演舞場

十舟花形歌舞伎

一昼の部

GOEMON 石川五右衛門

五右衛門は実はスペインの宣教師の血を引くハーフだった!!宙乗りあり、フラメンコあり、見どころ満載のGOEMONが遂に新橋演舞場に初お目見え!!



片岡愛之助

とき 10月4日(火)午前11時開演
10月5日(水)午前11時開演

ところ 新橋演舞場(中央区銀座6-18-2)

割引内容 1等A席1万4000円を6250円に割り引きます。

※当選者の住所・氏名・電話番号を新橋演舞場(CNプレイガイド)に提供します。

第29回東京国際映画祭 プレイベント上映会にご招待

10月25日(火)から始まる「第29回東京国際映画祭」の開幕前に、平成27年の映画祭でグランプリを受賞した作品とコンペティション部門で絶賛された作品を上映する「東京国際映画祭プレイベント上映会」にご招待します。

協力: Kissポート財団

対象 60歳以上の区民とその同伴者1人(計2人)まで
※同伴者は年齢要件なし

とき 10月1日(土) (1)午後1時開演 (2)午後4時開演

上映作品 (1)「残穢「ざんえ」-住んではいけない部屋-」 (2)「ニーゼ」
※作品の詳細内容は、別途、「広報みなと」に掲載する予定です。
※Kissポート財団の募集との重複応募は、無効となります。
※応募者の住所・氏名をKissポート財団に提供します。

ところ 赤坂区民センター区民ホール

定員 各回15組30人(抽選)



申し込み 6面の「往復はがき申し込み共通事項」をご覧ください。

特記事項 (1)参加人数(2人まで)
※2人組で申し込む場合は、2人とも住所・氏名・年齢を明記してください。
(2)希望作品名((1)・(2)のいずれか1作品)
(3)何を見て応募しましたか(a: Kissポート誌 b: 広報みなと c: その他)

応募締切 8月30日(火・必着)

抽選結果の連絡 9月13日(火)までに、申し込み者全員に返信はがきで通知します。なお、当選者には別途招待状を郵送します。

ラクっチャ 秋のスペシャルイベント

対象 どなたでも

～防災の秋・芸術の秋～

とき 9月19日(月・祝) **ところ** 介護予防総合センター

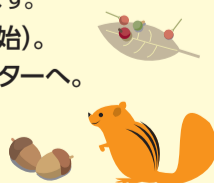
時間	内容	定員
午前10時～11時	(1)講演「災害時に私たちができること、心得ておくこと」 講師: 福崎 稔さん(東海大学熊本教養教育センター教授)	100人(会場先着順)
午前11時～午後1時	(2)防災用食品の展示と試食	無くなり次第終了
午後1時～3時	(3)ラクっチャ みんなと歌おう 秋の音楽会 ～大きな声で ラララ 介護予防～	100人(会場先着順)
午後3時15分～4時15分	(4)防災用グッズづくり体験	20人(申込順)

※併せて、9月19日(月・祝)～30日(金)に、防災グッズの展示も実施します。

申し込み (1)(2)(3)当日直接会場へ(開始30分前から受け付け開始)。
(4)電話または直接、9月1日(木)から、介護予防総合センターへ。

問い合わせ 介護予防総合センター ☎3456-4157

担当課 高齢者支援課介護予防係



公衆浴場

高齢者無料開放デー

9月19日(月・祝)は敬老の日です。区内の公衆浴場では、敬老の日の当日を、65歳以上の方が無料でご入浴いただける「公衆浴場高齢者無料開放デー」としています。

皆様のご利用を心からお待ちしています。

対象 65歳以上の区民 **とき** 9月19日(月・祝)

ところ

浴場名	住所
玉菊湯	白金3-2-3
アクアガーデン三越湯	白金5-12-16
麻布黒美水温泉竹の湯	南麻布1-15-12
南青山 清水湯	南青山3-12-3
ふれあいの湯	芝2-2-18

※ふれあいの湯は9月20日(火)は振り替え休業となります。

問い合わせ 保健福祉課福祉活動支援係 ☎3578-2381

高齢者 関連情報

一部 65 歳以下を対象とした内容も掲載しています



対象 申し込み時に60歳以上の区民で、1人で会場まで通うことができ、6カ月間継続して参加できる人

※通院中の場合、主治医の了承が必要です。

実施期間 10月～平成29年3月(週1回、全20回程度)

内容

(1)健康トレーニング

楽しく体を動かしながら筋力や

平成28年度後期 「健康トレーニング」参加者募集

柔軟性、バランス力の向上をめざします。

(2)もっと健康トレーニング

健康トレーニングの経験者や、体力がある人向きです。バランストレーニング等も組み合わせます。

※参加できるコースは表の全コースのうち、1人1コースのみです。

会場・実施曜日・定員 表のとおり

申し込み 直接、8月26日(金)までに、第1希望の会場へ。

※申込書の提出は1人1回のみ(第3希望まで)

※郵送・電話での申し込み受け付けはありません。

※ご案内・申込書は各会場、各高齢者相談センター、各総合支所

区民課保健福祉係等にありません。

費用 無料

結果通知 郵送で、9月中旬までに結果を通知します。

問い合わせ

各会場 **表参照**
 高齢者支援課介護予防係
 ☎3578-2410

表 会場と実施曜日・定員

地区	会場	内容	とき	定員(抽選)	コース番号	
芝	三田いきいきプラザ 芝4-1-17 ☎3452-9421	健康 トレーニング	火 午前9時15分～10時45分	24人	1	
			火 午前11時～午後0時30分	24人	2	
			火 午後1時～2時30分	24人	3	
		もっと健康 トレーニング	火 午後2時45分～4時15分	24人	4	
			金 午前10時～11時30分	24人	5	
			月 午前9時15分～10時45分	24人	6	
	神明いきいきプラザ 浜松町1-6-7 ☎3436-2500	健康 トレーニング	水 午後2時～3時30分	25人	8	
			水 午後1時30分～3時	25人	9	
			木 午後2時～3時30分	25人	10	
		もっと健康 トレーニング	金 午前10時～11時30分	25人	11	
			月 午後1時30分～3時	25人	12	
			水 午前10時～11時30分	25人	13	
虎ノ門いきいきプラザ 虎ノ門1-21-10 ☎3539-2941	健康 トレーニング	火 午前9時15分～10時45分	15人	14		
		火 午前11時～午後0時30分	15人	15		
		水 午前9時15分～10時45分	15人	16		
		水 午前11時～午後0時30分	15人	17		
		木 午前10時～11時30分	15人	18		
		土 午前10時～11時30分	15人	19		
	もっと健康 トレーニング	月 午前9時15分～10時45分	15人	20		
		月 午前11時～午後0時30分	15人	21		
		南麻布いきいきプラザ 南麻布1-5-26 ☎5232-9671	健康 トレーニング	木 午前9時30分～11時	28人	22
				木 午前11時30分～午後1時	28人	23
				木 午後2時30分～4時	28人	24
			ありすいきいきプラザ 南麻布4-6-7 ☎3444-3656	健康 トレーニング	火 午前10時～11時30分	30人
木 午前9時30分～11時	30人				26	
木 午前11時30分～午後1時	30人				27	
もっと健康 トレーニング	木 午後2時30分～4時	30人		28		
	金 午前10時～11時30分	30人		29		
	金 午後1時30分～3時	30人		30		
麻布	麻布いきいきプラザ 元麻布3-9-11 ☎3408-7888	健康 トレーニング	月 午前10時～11時30分	20人	31	
			もっと健康 トレーニング	月 午後1時30分～3時	20人	32
	西麻布いきいきプラザ 西麻布2-13-3 ☎3486-9166	健康 トレーニング	水 午前10時～11時30分	30人	33	
			木 午前9時30分～11時	30人	34	
			木 午前11時30分～午後1時	30人	35	
		もっと健康 トレーニング	金 午前10時～11時30分	30人	36	
			木 午後2時～3時30分	30人	37	
			金 午後2時～3時30分	30人	38	
	飯倉いきいきプラザ 東麻布2-16-11 ☎3583-6366	健康 トレーニング	火 午前10時～11時30分	28人	39	
			金 午前10時～11時30分	28人	40	
	もっと健康 トレーニング	木 午前9時30分～11時	25人	41		
		木 午前11時30分～午後1時	25人	42		
麻布区民協働スペース※ 六本木5-16-46 ※申込先は「ありすいきいきプラザ」です。	健康 トレーニング	月 午前10時～11時30分	30人	43		

赤坂	赤坂いきいきプラザ 赤坂6-4-8 ☎3583-1207	健康 トレーニング	火 午前10時～11時30分	15人	44
			木 午後1時30分～3時	15人	45
			金 午前10時～11時30分	15人	46
	青山いきいきプラザ 南青山2-16-5 ☎3403-2011	健康 トレーニング	火 午前10時～11時30分	20人	47
			水 午前10時～11時30分	20人	48
			土 午後1時30分～3時	20人	49
もっと健康 トレーニング	水 午後1時30分～3時	20人	50		
	木 午前9時30分～11時	25人	51		
	月 午後1時30分～3時	16人	52		
高輪	青南いきいきプラザ 南青山4-10-1 ☎3423-4920	健康 トレーニング	水 午前9時30分～11時	16人	53
			木 午前10時～11時30分	16人	54
			水 午前10時～11時30分	20人	55
	豊岡いきいきプラザ 三田5-7-7 ☎3453-1591	健康 トレーニング	金 午前10時～11時30分	20人	56
			金 午後1時30分～3時	20人	57
			火 午後1時30分～3時	24人	58
高輪	高輪いきいきプラザ 高輪3-18-15 ☎3449-1643	もっと健康 トレーニング	月 午前10時～11時30分	28人	59
			火 午前10時～11時30分	28人	60
			水 午前10時～11時30分	28人	61
	健康 トレーニング	木 午前10時～11時30分	28人	62	
		金 午前10時～11時30分	28人	63	
		土 午後1時30分～3時	28人	64	
芝浦港南	白金いきいきプラザ 白金3-10-12 ☎3441-3680	健康 トレーニング	火 午前10時～11時30分	28人	65
			水 午前10時～11時30分	28人	66
			木 午後1時30分～3時	28人	67
	健康 トレーニング	火 午前10時～11時30分	28人	68	
		水 午前10時～11時30分	28人	69	
		木 午前9時15分～10時45分	28人	70	
白金台いきいきプラザ 白金台4-8-5 ☎3440-4627	健康 トレーニング	木 午前11時～午後0時30分	28人	71	
		金 午前10時～11時30分	28人	72	
		水 午後1時15分～2時45分	28人	73	
	もっと健康 トレーニング	水 午後3時～4時30分	28人	74	
		水 午前9時10分～10時40分	25人	75	
		水 午前10時50分～午後0時20分	25人	76	
港南	港南いきいきプラザ 港南4-2-1 ☎3450-9915	健康 トレーニング	水 午後1時30分～3時	25人	77
			木 午後1時30分～3時	25人	78
			金 午後1時～2時30分	25人	79
	もっと健康 トレーニング	金 午後2時45分～4時15分	25人	80	
		月 午後2時～3時30分	25人	81	
		金 午前10時～11時30分	25人	82	
芝浦港南	介護予防総合センター 芝浦1-16-1 ☎3456-4157	健康 トレーニング	土 午後2時～3時30分	25人	83
			火 午前10時～11時30分	25人	84
			木 午後2時～3時30分	25人	85
	もっと健康 トレーニング	月 午前9時45分～10時45分	20人	86	
		月 午前11時～午後0時30分	20人	87	
		金 午後1時～2時30分	20人	88	
芝浦	芝浦アイランド児童高齢者 交流プラザ 芝浦4-20-1 ☎5443-7338	健康 トレーニング	金 午前10時～11時30分	25人	89
			水 午前9時30分～11時	15人	90
			木 午後2時～3時30分	15人	91
	健康 トレーニング	金 午前9時30分～11時	15人	92	
		水 午前9時30分～11時	15人	92	
		木 午後2時～3時30分	15人	91	

凡例 対象 申し込み 日時 とき 所 ところ 内容 定員 募集人員 申し込み 問い合わせ 選考方法 担当課

港区財政運営方針(平成29年度～平成34年度)

—将来課題を先取りする積極的・戦略的な財政運営をめざして—(素案)の意見を募集します

区では、「港区財政運営方針—将来課題を先取りする積極的・戦略的な財政運営をめざして—(素案)」を策定しました。

現在の財政運営方針(平成24年度～平成29年度)を1年前倒して改定す

ることとし、現方針の考え方を継承しつつ、将来に発生が予想される課題へのいち早い対応という新たな視点盛り込みました。

閲覧方法

港区財政運営方針(平成29年度～

平成34年度)(素案)は、港区ホームページ「施策・計画に対するご意見」の他、8月12日(金)から、財政課(区役所4階)、区政資料室(区役所3階)、総合案内(区役所1階)、各総合支所、各港区立図書館(高輪図書館分室を

除く)でご覧になれます。

ご意見の提出方法

港区ホームページ「施策・計画に対するご意見」から、または直接、郵送・ファックスで、9月12日(月曜・必着)までに、〒105-8511 港区役所財政課財政担当へ。

問い合わせ

財政課財政担当
 ☎3578-2096 FAX3578-2975

☎電話予約のかけ間違いにご注意ください。

介護予防総合センター 「認知症予防と運動」 8月のイベント講座

認知症と生活習慣の関係や、認知機能向上のための運動について紹介します。

とき 8月26日(金)・30日(火) いずれも午前10時～11時

ところ 介護予防総合センター

費用 無料

対象 どなたでも

講師 國井 実(介護予防総合センター センター長)

講演内容

- 認知症予防について
- 認知症予防のための習慣
- 認知機能向上のためのウォーキング教室について

10年後全国で認知症を患う人が700万人を超えるといわれて

います。65歳以上の高齢者の5人に1人が認知症になる計算です。

認知症に関する予防法と正しい知識を身に付け実践することで、認知症になりにくい脳を手に入れましょう。

今回のイベント講座は9月から開始する「認知症予防のためのウォーキング教室」に関する説明が含まれています。ぜひご参加ください。

問い合わせ

介護予防総合センター ☎3456-4157

寿商品券 (スマイル商品券)を贈呈します

高齢者に敬意を表し、長寿と健康をお祝いするため、スマイル商品券(区内共通商品券)を贈呈します。

また、100歳以上の人には、お祝い品と花束等を贈呈します。

対象 表に該当する区民

贈呈方法

スマイル商品券

表 対象となる生年月日および商品券金額

対象(平成28年9月15日現在)	生年月日	金額
70歳(古希)	昭和20年9月17日～昭和21年9月16日	5000円
77歳(喜寿)	昭和13年9月17日～昭和14年9月16日	1万円
80歳(傘寿)	昭和10年9月17日～昭和11年9月16日	1万5000円
88歳(米寿)	昭和2年9月17日～昭和3年9月16日	2万円
90歳(卒寿)	大正14年9月17日～大正15年9月16日	2万5000円
99歳(白寿)	大正5年9月17日～大正6年9月16日	3万円
100歳以上(上寿)	大正5年9月16日以前に生まれた人	お祝い品・花束等

問い合わせ

各総合支所区民課保健福祉係 ☎欄外参照

はり・マッサージサービス

対 65歳以上の区民

時 9月13・14日(火・水)

所 虎ノ門いきいきプラザ

人 60人(申込順)

費用 1000円

申 電話で、8月20日(土)午後5時までに、虎ノ門いきいきプラザへ。 ☎3539-2941

食べて美味しい栄養士講座9月「おうち薬膳でむくみ体質を改善しよう～むくみの部位別に原因がある～」

対 おおむね50歳以上の区民

時 (1)9月14日(水)午後2時～3時

(2)9月16日(金)午後2時～3時(3)9月20日(火)午前11時～正午

所 (1)三田いきいきプラザ(2)神明いきいきプラザ(3)虎ノ門いきいきプラザ

人 (1)25人(2)30人(3)15人(抽選)

費用 300円

申 電話または直接、(1)8月28日(日)までに、(2)8月31日(水)までに、(3)9月4日(日)までに、各いきいきプラザへ。 ☎欄外参照

初級者をめざす！超初級者向けパソコン教室

windows10のパソコンを使用し、マウス、キーボード等の基本操作を覚え、インターネットを使って一人で調べ物ができるようになることをめざします。

対 60歳以上の区民

時 9月6～27日(毎週火曜・全4回) 午前10時30分～正午

所 青南いきいきプラザ

人 10人(抽選)

費用 1000円

申 電話または直接、8月16日(火)までに、青南いきいきプラザへ。 ☎3423-4920

いつでも・どこでも・だれにでも「気軽にスローエアロビク」

対 60歳以上の区民

時 9月2・6・9・13・16・23・27・30日(火・金、全8回)午後1時30分～3時※9月27・30日のみ午後3時～4時30分

所 豊岡いきいきプラザ

人 20人(抽選)

申 電話または直接、8月24日(水)までに、豊岡いきいきプラザへ。 ☎3453-1591

筆ペン字講座

対 60歳以上の区民

時 9月3日～28日(毎週水・土曜、全8回)午後1時30分～2時30分

所 高輪いきいきプラザ

人 10人(抽選)

申 電話または直接、8月16日(火)～30日(火)に、高輪いきいきプラザへ。※当選者のみ8月31日(水)にご連絡します。 ☎3449-1643

9・10月開始の介護予防総合センターの各種教室

対 60歳以上の区民で、1人で会場まで通うことができ、継続して参加できる人※(3)(4)は65歳から参加可能

時 (1)初心者男性のための料理教室:10月4日～平成29年3月7日(隔週火曜・全11回)午前10時～午後2時(2)はじめてのスイーツ教室:9月14日～10月26日(隔週水曜・全4回)午後2時～3時30分(3)認知症予防のためのウォーキング教室火曜日コース:9月6日～11月22日(毎週火曜・全12回)午前10時～11時30分(4)認知症予防のためのウォーキング教室金曜日コース:9月9日～11月25日(毎週金曜・全12回)午前10時～11時30分(5)ファンクショナルトレ

ニング:9月1日～11月24日(11月10日を除く毎週木曜・全12回)午後7時～8時30分(6)ラクチャエアロビクス:9月2日～11月18日(毎週金曜・全12回)午後4時～5時
所 介護予防総合センター
人 (1)(2)18人(3)～(6)20人(いずれも抽選)
費用 (1)(2)は食材費の自己負担あり
申 直接、8月20日(土)までに、介護予防総合センターへ。※電話での申し込み受け付けはありません。 ☎3456-4157

健康づくりサポーターが行う「敬老健康麻雀大会」

対 65歳以上の区民

時 9月21日(水)午前11時～午後4時(午前10時30分受け付け)

所 麻雀アフター5(浜松町1-24-7 第一田中ビル3階)

人 40人(抽選)※抽選結果は9月1日(木)に申込者全員に郵送します。

費用 3000円(軽食あり)

申 電話で、8月12日(金)～22日(月)午前9時～午後5時(土・日曜を除く)に、麻雀アフター5 林へ。 ☎080-4139-0884

問 健康推進課健康づくり係 ☎6400-0083

「(仮称)港区客引き行為等の防止に関する条例(案)の基本的な考え方」についてご意見を募集します

区では、東京2020オリンピック・パラリンピック競技大会を見据え、地域の課題となっている客引き行為等を防止するため、公共の場所において客引き行為等を明確に規制する「(仮称)港区客引き行為等の防止に関する条例」の制定をめざしています。

条例(案)の「基本的な考え方」がまとまりましたので、区民意見を募集します。

区民説明会を開催します

表 参照

閲覧方法

「(仮称)港区客引き行為等の防止に関する条例(案)の基本的な考え方」は、港区ホームページ「施

策・計画に対するご意見」の他、8月12日(金)から、防災課(区役所5階)、区政資料室(区役所3階)、総合案内(区役所1階)、各総合支所、各港区立図書館(高輪図書館分室を除く)でご覧になれます。

ご意見の提出方法

港区ホームページ「施策・計画に対するご意見」から、または直

表 区民説明会日程

	地区	とき	ところ
第1回	芝	8月23日(火)午後2時～3時	生涯学習センター101学習室
第2回	芝浦港南	8月24日(水)午前10時～11時	芝浦港南区民センター講習室
第3回	高輪	8月25日(木)午後2時～3時	高輪区民センター講習室
第4回	麻布	8月26日(金)午後2時～3時	麻布区民協働スペース
第5回	赤坂	9月1日(木)午後2時～3時	赤坂区民センター研修室

※各回同じ内容です。

接、郵送・ファックスで、9月16日(金・必着)までに、〒105-8511 港区役所防災課生活安全推進担当へ。 FAX3578-2539

問い合わせ

防災課生活安全推進担当 ☎3578-2271

政治家による「寄附の禁止」について

8月31日(水)まで、政治家の寄附禁止PR強化期間です。政治家が選挙区内の人に、お金や物を贈ることは、法律(公職選挙法)で禁止されています。違反すると、処罰されます。また、有権者が寄附を求めることも禁止されています。

寄附禁止のルールを守って、明るい選挙を実現しましょう。

問い合わせ

選挙管理委員会事務局 ☎3578-2767



贈らない・求めない・受取らない

みなと おしらせボード

凡例
 対▶対象
 内▶内容
 問▶問い合わせ
 時▶とき
 人▶定員・募集人員
 選▶選考方法
 所▶ところ
 申▶申し込み
 担▶担当課

※区役所・総合支所への郵便は、郵便番号とあて先(例:105-8511 港区役所〇〇課)で届きます。 ※ファックスでの問い合わせはFAX3578-2034へ。 ※費用の表記がないものは、すべて無料です。

健康

港区健康づくりサポーターが行う、誰でも簡単、すぐできる「椅子de太極拳体操」

初心者、身体の硬い人でも無理なくできて安心です。

対 区内在住・在勤・在学者
 時 8月27日(土)午後2時~4時
 所 青南いきいきプラザ
 人 12人(申込順)
 費用 400円(資料等)
 申 電話で、健康クロスリンク研究会 内山へ。 ☎090-7208-5952
 問 健康推進課健康づくり係 ☎6400-0083

胃・大腸がん検診(予約制)

対 35歳以上の区民
 時 9月1日(木)~30日(金)午前8時30分~9時30分受け付け
 所 ところとからだの元氣プラザ(千代田区飯田橋3-6-5)
 人 20人(申込順)
 申 電話で、8月12日(金)から、健康推進課健康づくり係へ。
 ☎6400-0083

骨粗しょう症検診(予約制)

骨密度測定を行い、医師から結果説明をします。保健師・管理栄養士から予防のための講座も行います。
 対 区民で、20歳以上の女性で次のいずれかに該当する人(1)5歳ごとの節目年齢の人(2)過去5年以内に受診していない人※現在骨粗しょう症で治療中の人はご遠慮ください。
 時 9月14・28日(水)午後2時~2時45分受け付け
 所 みなと保健所
 人 各日20人(申込順)
 申 電話で、8月12日(金)午前9時から、健康推進課健康づくり係へ。
 ☎6400-0083

講座・催し物

プラザ神明フェスティバル「どう楽しむかはあなた次第!わくわく体験宝箱」

区内の国際交流団体・企業・スポーツ芸術団体等が集まり、各種展示や体験コーナー、ステージ発表を開催します。

対 どなたでも
 時 9月10日(土)午前11時~午後4時
 所 プラザ神明
 申 当日直接会場へ。 ※一部のイベントは事前申込制です。詳しくは、ポスター等をご覧ください。
 問 神明いきいきプラザ ☎3436-2500

Minato Music Mates 2016

子ども中高生プラザ5館合同のライブです。
 対 どなたでも
 時 8月28日(日)午後1時~5時
 所 赤坂子ども中高生プラザ
 人 100人程度(会場先着順)
 申 当日直接会場へ。
 問 赤坂子ども中高生プラザ ☎5561-7830

MT社交ダンスバンドによるカフェコンサート

対 どなたでも
 時 8月27日(土)午後2時~2時40分、午後3時15分~3時55分
 所 高輪いきいきプラザ
 人 40人(会場先着順)
 申 当日直接会場へ。
 問 高輪いきいきプラザ ☎3449-1643

初心者でも作れる和菓子教室

対 区内在住者で、全4回参加できる人
 時 9月6・20日、10月4・18日(火・全4回)午前10時~正午
 所 白金台いきいきプラザ
 人 15人(抽選)
 費用 800円(全4回分)
 持ち物 エプロン、三角巾、さらし布巾、タオル、筆記用具
 申 本人が、電話または直接、8月25日(木)までに、白金台いきいきプラザへ。 ※当選結果は当選者のみ8月28日(日)までにご連絡します。
 ☎3440-4627

区役所ロビーコンサート「第3回管弦楽器によるコンサート」

対 どなたでも
 時 8月24日(水)午後0時15分~0時45分
 出演 東京コーモド室内アンサンブル(港区音楽連盟所属)
 所 区役所1階ロビー
 申 当日直接会場へ。
 問 地域振興課文化芸術振興係

☎3578-2342

「地域で子どもの未来を支える」子どもの貧困に関する講演会・シンポジウム

対 区内在住・在勤・在学者
 時 9月3日(土)午後2時~4時30分
 所 男女平等参画センターリーブラホール
 人 208人(会場先着順) ※保育あり(4カ月~就学前、15人程度。電話で、8月26日(金)までに、生活福祉調整課自立支援担当へ)
 申 当日直接会場へ。
 問 生活福祉調整課自立支援担当 ☎3578-2461

体幹を整える!コア美人エクササイズ講座(入門編)

体の軸を安定させることは、美しい姿勢にもつながります。コアトレーニングの基本について、実技を中心に学びます。
 対 20~59歳の区内在住・在勤・在学の女性
 時 10月15日(土)午前10時~正午(午前9時30分受け付け開始)
 所 みなと保健所
 人 35人(抽選) ※保育あり(4カ月~就学前、6人。申し込み時にお申し出ください)
 申 電話で、8月12日(金)~9月8日(木)に、みなとコール(午前9時(初日は午後2時)~午後5時受け付け)へ。 ※抽選結果は9月16日(金)に発送します。 ☎5472-3710
 問 健康推進課健康づくり係

ワークショップ「いのちの持ち物けんさ~難民のこと・他人のことを自分に引き寄せて考える~」

対 主に10歳以上の区内在住・在勤・在学者で、テーマに関心のある人
 時 9月3日(土)午後2時~4時
 所 男女平等参画センター
 人 20人(申込順) ※小学生は保護者同伴 ※保育あり(4カ月~就学前、6人程度。8月24日(水)までに、申し込み時にお申し出ください)
 詳しくは、男女平等参画センターホームページ
<http://www.minatolibra.jp/>
 をご覧ください。
 申 電話または直接、男女平等参画センターへ。 ☎3456-4149

担 総務課人権・男女平等参画係

自治体間連携「千葉県大多喜町PRイベント」

自治体間連携の一環として、区役所1階ロビーで千葉県大多喜町による観光PRや手作り甲冑の試着体験、物産販売等を行います。
 対 どなたでも
 時 8月17・18日(水・木)午前9時30分~午後3時30分
 所 区役所1階ロビー
 申 当日直接会場へ。
 問 企画課自治体間連携推進担当 ☎3578-2509

大人の塗り絵教室

対 20歳以上どなたでも
 時 9月4日(日)午後2時~4時
 所 港南区図書館
 人 20人(申込順)
 申 電話または直接、8月13日(土)~9月3日(土)に、港南区図書館へ。受け付け時間は開館時間と同じです。
 ☎3458-1085

変更・休止情報等

大平台みなと荘の臨時休業

施設の設備工事のため、臨時休業します。
 対 区内在住・在勤者
 時 9月1日(木)~30日(金) ※期間中は「ホテル暖香園」、「箱根路開雲」をご利用ください。詳しくは、港区ホームページをご覧ください。
 問 地域振興課地域振興係 ☎3578-2532

情報アンテナ

「海の森あおぞらレンジャー2016秋」のお知らせ
 いろいろなミッションをクリアしながら、海の森のさまざまな環境に暮らす生きものを見つけ、生きものたちがより暮らしやすい環境づくりを行います。初めての人も大歓迎です。ぜひ一緒に「海の森づくり」を行いましょ。
 とき 9月19日(月・祝)午前10時~午後3時
 ところ 海の森(江東区青海三丁目地先)
 プログラム 海の森探検、生きもの探し、森づくり 参加費 子ども1人500円(未就学児および保護者は無料) 定員 親子100人程度(抽選) 申し込み メールで、8月22日(月)~9月5日(月)に、uminomori-pj2@shu.or.jpへお申し込みください。 問い合わせ 海の森あおぞらレンジャー実行委員会事務局(NPO樹木・環境ネットワーク協会内) ☎5244-5447

区役所・総合支所への申し込み・問い合わせについて、特記がない場合は平日午前8時30分~午後5時の受け付けとなります。

休日診療

モバイルサイトからもご覧いただけます▶
 診療時間 □は午前9時~午後5時
 診療時間 ★は午後5時~午後10時

※受診するときは、あらかじめ電話で診療時間等をお問い合わせください。

8月11日(木・祝)	白金台診療所(内・小)	白金台5-18-6	3473-4741
	古川橋病院(内)	南麻布2-10-21	3453-5011
	可知歯科医院(歯)	南麻布1-5-1 大東ビル2階	3455-8290
	★南赤坂クリニック(内)	赤坂1-11-36 レジデンスバイカウテス420	5561-9258
8月14日(日)	赤坂おだやかクリニック(内)	赤坂5-3-1 赤坂Bizタワーアネックス2階	6234-0511
	国際医療福祉大学三田病院(内・外)	三田1-4-3	3451-8121
	三昭歯科医院(歯)	虎ノ門1-8-14 三昭ビル2階	3593-9575
	中川歯科クリニック(歯)	北青山3-10-9 川島ビル3階	3486-6480
	★品川港南クリニック(内・外)	港南2-4-7 石橋ビル3階	3472-0085
	港区休日歯科応急診療所(港区口腔保健センター)	三田1-4-10 みなと保健所2階	3455-4927(休日のみ)

電話がかかりにくい場合は、下記の診療案内へ

診療案内	東京消防庁救急相談センター(毎日24時間)	#7119(プッシュ回線の固定電話、携帯電話) ☎3212-2323(ダイヤル回線の固定電話等)
	東京都医療機関案内サービス「ひまわり」(毎日24時間)	☎5272-0303 ホームページ http://www.himawari.metro.tokyo.jp/
電話相談	小児救急電話相談 月~金曜(祝日を除く)午後6時~11時 土・日曜、祝日、年末年始午前9時~午後11時	#8000(プッシュ回線の固定電話、携帯電話) ☎5285-8898(ダイヤル回線の固定電話等)

薬の相談 ※日中、夜間とも区内在住者に限ります。

港区休日くすり何でもテレホン 対応時間:午前9時~午後2時 ※薬局の電話がかかりにくい場合は、☎090-9378-7915

8月11日(木・祝)	赤心堂薬局	高輪1-1-4	3441-2245
8月14日(日)			

夜間対応当番薬局(毎日) 対応時間:午後8時~午前0時 ☎090-3690-3102

◆書面やファックスでの申し込みの際には、摩擦熱等の温度変化で筆跡が消えるボールペン等の使用をお控えください。

生涯学習講座提供事業「まなび屋」 ～ボランティア講師を招いて学びませんか～

「まなび屋」は、知識や技能を持つ皆さんが、区民等のグループを対象にボランティアで講座を行う事業です。

対象

5人以上のグループで、その半数以上が区内在住・在勤・在学者

会場

会場の確保については、利用者が手配してください。

費用

講師謝礼は無料。ただし、教材費・講師の交通費等については利用者負担になります。

申し込み

(1)受講したい講座を選びます。

表1 講座一覧

講座名	連絡先
●芸術文化	
右脳俳句で自分史づくり	加藤 ☎5443-0315
水墨画を楽しむ	渡邊 ☎FAX3448-8739
裏千家のお茶	内田 ☎FAX3454-0488
表千家のお茶(初級～上級)	松永 ☎FAX3454-7250
可愛いお花を活けてみませんか	高橋 ☎FAX3444-8466
きもの着方教室	後藤 ☎FAX3403-9975
初めての香道	磯部 ☎FAX3400-4464
みなと探検隊	柳原 ☎090-5419-8758
楽しく生けるFlowerレッスン	星野 ☎FAX3409-1247
プリザーブドフラワー	北村 E-mail k.kitamur.a.bloom@gmail.com
フランスのフラワーアレンジメント	岩岡 E-mail fleurdeloire@gmail.com
エレクトーンにあわせてうたいましょう	松本 ☎FAX3701-0759
三味線教室	筑波 ☎FAX3443-8669
アーティシャルフラワー&プリザーブドフラワー	因幡 ☎080-6638-2938
草月流いけばな教室	平嶋 ☎090-6947-9814
書道(漢字・かな・ペン習字)	岩佐 ☎FAX5460-3341
プリザーブドフラワー・アーティシャルフラワー	若井 ☎080-3245-8787
グルーデコ	木下 ☎080-6626-1568
60年代ドイツポップスを楽しみながらドイツ語を学ぼう	
●家庭生活	
花と緑とHappy・ライフデザイン	山田 FAX3341-7080
カラーフラワーセラピー	小松 ☎6809-6571
カラーセラピーで豊かなライフスタイルを!	鈴木 ☎6435-1339
幸福感を得るための家庭の東洋医学	佐々木 ☎FAX3477-7009
タバコがなくてもリラックスタイムできる生活教えます	清水 ☎FAX3362-5985
親子スキンタッチ教室	天下 ☎FAX3401-8918
アロマテラピー入門教室	佐藤 ☎090-3514-1631
はじめてのアロマテラピー	近松 ☎FAX3308-7407
アロマテラピーセルフマッサージ	榎戸 ☎FAX3453-8139
ママでもできるキッズカット	酒井 ☎5461-1601
やさしい電気安全教室	荒井 ☎090-2626-2868

(2)5人以上のグループを作ります(半数以上が区内在住・在勤・在学者)。

(3)各講座の連絡先に直接連絡し、日程や内容等を調整します。

※生涯学習推進課(区役所7階)、生涯学習施設、各総合支所・台場分室、各区民センター、各港区立図書館、各いきいきプラザ、各児童館等で「まなび屋パンフレット」を配布しています。ぜひお持ちください。

問い合わせ
 生涯学習推進課生涯学習係
 ☎3578-2744

講座名	連絡先
肩甲骨ほぐしのあくび体操	たんだ ☎090-6047-1128
会社の作り方	吉住 ☎090-3738-5588
知っておきたい相続の知識	光田 ☎FAX6903-9761
終活セミナー エンディングノートを書いてみませんか	三國 ☎3453-6210
やさしい成年後見制度・やさしい遺言の知識	勝 ☎5472-7286
知っておきたい!お金のいろは	西舘 ☎3508-0027
メイクでハッピーな毎日を	水野 ☎080-6556-8896
暮らしをスッキリ整える片づけ入門	宇都宮 E-mail h-utsu@kajitherapist.com
緩和ケアアロマトリートメント	藤森 ☎090-6488-8250
心にやさしいタッチケア	高野 ☎6447-2103
はじめての家族信託	阿片 ☎5777-5366
女性が主役「今だからこそ」将来の幸せを考えるマナーセミナー	安部 ☎5144-6886
中医学からみる認知症	金子 ☎6438-9199
フィットセラピー	朝日 ☎080-4132-9488
ふれあいの心理学	糸数 ☎090-4847-7174
ディズニーランドの心理学	稲垣 ☎3401-2394

●スポーツ

講座名	連絡先
高松なぎなた教室	西郷 ☎090-3222-8370
スポーツ吹矢	荒井 ☎FAX3454-3365
マイペースに安らぎヨガ	浅輪 ☎FAX6427-4968
素人の中老年登山のために	剣持 ☎FAX3454-2645
楽しいスクエアダンス	広田 ☎090-7727-0519
ゆったりゆらゆらからだのうごき	田野 ☎FAX3442-0668
スウィングジャズダンス	

●言語

講座名	連絡先
日本語(初級～上級)	立川 E-mail tachikawa@rku.ac.jp
美しい日本語の表現	小林 ☎3441-0987

●英語でも対応できる講座 Lessons can be also conducted in English

講座名	連絡先
英語の歴史 Learning history of English	小林 ☎3441-0987
書道(漢字・かな・ペン習字) Japanese Calligraphy (Kanji・Kana・Penmanship)	岩佐 ☎FAX5460-3341

※各講座内容について詳しくは、港区ホームページをご覧ください。

臨海斎場のご案内

港・品川・目黒・大田・世田谷の5区が共同して、火葬場と葬儀式場を併設した臨海斎場を設置しています。お通夜・告別式・火葬を行うことができます。

対象

どなたでも

利用時間・料金

表2のとおり

所在地

大田区東海1-3-1

交通

●東京モノレール「流通センター」駅下車徒歩約10分

表2 臨海斎場利用時間・利用料金

区分	施設名	利用時間	利用料金(※1)	
火葬施設(※2)	火葬炉	午前9時～午後5時 ※火葬開始時間は午後3時が最終となります。	12歳以上: 3万4500円 12歳未満: 2万1000円	12歳以上: 7万円 12歳未満: 4万2000円
	火葬待合室	火葬時間内	2万円(1室)	6万円(1室)
葬儀式場	葬儀式場	午後2時～翌日午後1時	5万6000円(1室)	17万円(1室)
	遺族控室	午後4時～翌日午後3時	1万4000円(1室)	4万2000円(1室)
	会葬者控室	午後5時～翌日午後4時	3万円(1室)	9万円(1室)
柩保管施設	保冷库	24時間単位(24時間に満たないときは24時間とします)	3000円	1万円

※1 次の場合は太枠線内の料金で利用できます。

(1)死亡時に港区、品川区、目黒区、大田区、世田谷区の区域内に住所を有していた人の火葬または葬儀もしくは柩保管を行う場合

(2)火葬または葬儀を主宰する人(2親等以内の親族に限る)が、(1)の区域内に住所を有する場合

※2 火葬料には、骨壺、桐箱、覆い、風呂敷が含まれており、骨壺には名入れをします。

大使館を巡る まち歩きツアー

港区にある80の大使館を8つのコースに分けて巡るまち歩きツアーを順次実施しています。6月に実施した4コースは、多くの人からご好評いただきました。新たに表3のコースでツアーを実施しますので、奮ってお申し込みください。

※大使館の敷地内には入りません。

対象 小学生以上どなたでも(坂道や階段を含め全行程歩ける人)

コース 表3のとおり

定員 各20人(抽選)

費用 無料

申し込み

8月20日(土・必着)までに、次のいずれかの方法でお申し込みください。1人2コースまで申し込みできます。

※同伴者(1人まで)がいる人は、同伴者の住所・氏名・年齢・電話番号も必ず明記してください。

(1)往復はがきに、希望するコース

表3 コース

コース名	開催日	主な訪問大使館	とき/集合場所
E. 北青山～赤坂	9月10日(土)	ブラジル、カナダ、レソト、カンボジア、シリア・アラブ等	午前9時30分～正午 地下鉄銀座線外苑前駅集合
F. 六本木～元麻布	9月18日(日)	フィリピン、オーストラリア、アルゼンチン、中国等	午前9時30分～正午 麻布地区総合支所集合
G. 麻布台～三田	9月25日(日)	オランダ、フィジー、ロシア、キューバ、イタリア等	午前9時30分～正午 地下鉄日比谷線神谷町駅集合
H. 高輪～白金	10月1日(土)	アイスランド、エチオピア、リベリア、ジンバブエ等	午前9時30分～正午 JR品川駅集合

●JR大森駅または京浜急行線大森海岸駅から京急バス(大田スタジアム行)終点「大田スタジアム」下車徒歩約1分

パンフレットの配布場所

地域振興課(区役所3階)および各総合支所区民課で配布しています。※詳しくは、パンフレットをご覧ください。

問い合わせ
 臨海斎場(午前8時30分～午後5時)
 ☎5755-2833

担当課 地域振興課地域振興係

港区広報番組をご覧ください

8月11日更新「港区広報トピックス(30分番組)」

内容 社会福祉協議会 熊本地震街頭募金、プレーパーク(高輪森の公園)、ふるしきてエコバック作りと映像で見る物流の今昔

放送期間 8月11日(木・祝)～20日(土)

J:COMチャンネル港・新宿(11ch)の他、港区ホームページ、YouTube、ちいばす・お台場レインボーバス車内でもご覧いただけます。



記事中の表記について (特)…特定非営利活動法人 (社福)…社会福祉法人 (社)…一般社団法人 (公社)…公益社団法人 (公財)…公益財団法人 (有)…有限会社 (株)…株式会社

写真今昔物語 第25話



1976 昭和51年

愛宕山

8月11日は「山の日」。愛宕一丁目にある愛宕山は、自然地形の山として東京23区で1番の高さを誇ります。標高26メートルの山頂にある愛宕神社で権禰宜(ごんねぎ)を務める半田りえ子さんは、「昭和40年代半ばに、父が愛宕神社の宮司になることに伴い、浅草の鳥越から引っ越しして来ました。その頃は周辺に平屋の家が並び、山からは富士山が見えました」と振り返ります。写真は昭和51(1976)年頃の愛宕神社の正面参道入り口。一の鳥居をくぐると86段の「出世の石段」があります。2年に1度の例大祭では、みこしが急勾配の石段を上ります。昭和30年頃までの例大祭では、縁日の屋台が新橋まで続いていたそうです。

時が流れ、愛宕山の周辺に高層ビルが建つようになると、愛宕神社では、参詣に来た人が興ざめせずに自然を感じられるよう、工夫を凝らしました。日々の手入れも欠かせないそうです。「春は桜が咲き、それから新緑が芽生え、夏はせみ時雨、秋には紅葉。冬のわずかな間だけ山は休み、節分には梅の花が咲きます。こんな都心でも四季を楽しめるんですよ。手間はかかりますが、私たちがこの山と自然を守っていかないと」

時代の変化とともに、愛宕神社を訪れる人たちもさまざまだとか。「近くに愛宕保育室ができてから、お子さん連れの人たちが来てくれます。海外の人たちも増えているので、英語表記や英会話等、奮闘中です。神社であっても、来てくださる人たちのために変わっていかないといいませんか」と半田さん。「守ること」と「変わること」の大切さを教えてくださいました。



2016 平成28年

感想や写真をお寄せください

区では、皆さんからの感想や写真をお待ちしております。

区長室広報係 ☎3578-2036

区民斎場のご案内

区では、廉価な費用で安心して葬儀ができるよう区民斎場を開設しています。詳しくは、パンフレットをご覧ください。

区民斎場「やすらぎ会館」

お通夜・告別式を行うことができます(火葬はできません)。

利用できる人

- 亡くなった区民の葬儀を行う人
- 区内にお住まいの人で三親等以内の親族の葬儀を主宰する人

申し込み方法

電話で、やすらぎ会館へ申し込み後、直接来館して申請書を提出して

ください。 ☎3470-3117

利用時間・料金 表1のとおり

所在地 南青山2-34-1

交通

●地下鉄「乃木坂」駅下車5番出口徒歩約1分

●都バス品97品川車庫前～新宿駅西口「青山斎場」下車徒歩2分

パンフレットの配布場所

地域振興課および各総合支所区民課で配布しています。

その他

●現在、駐車場が使用できません。公共交通機関をご利用ください。

副区長に田中秀司氏を選任(再任)しました



副区長 田中 秀司(62歳)

区では、港区議会第2回定例会において、田中秀司氏を議会の同意を得て、8月1日付で副区長に選任しました。

主な経歴

保健福祉部子育て推進課長、政策経営部総務課長(統括課長)、危機管理部長、芝浦港南地区総合支所長(保健福祉支援部長兼務)、企画経営部長等を歴任

区政へのご意見・ご提案について

区では、開かれた透明性の高い区政の推進・区民参画の推進のために、皆さんから区政に対するさまざまなご意見・ご提案等(以下「区民の声」)をいただき、信頼される区政の実現をめざすとともに、区政運営の参考としています。

回答が必要なものについては、担当課から文書または電話で、原則14日以内に回答することとしています。

「区民の声」の公表について

電話、来訪、手紙、広聴はがき、広聴メールおよび広聴ファックス等でお寄せいただいた区民の声は、個人情報に関する内容等を除き、ご意見・ご提案の内容と区の対応・考え方の要旨等を港区ホームページ等で原則として公表します。

区に寄せられた「区民の声」の一部をご紹介します

法律相談の相談時間について 早く始めれば長く相談ができるも

のと思い、必要書類を早々に書き終えて相談室に入ったにも関わらず、時間になると退室するようにと声を掛けられてしまい、思うように相談ができませんでした。

区への対応・考え方

区が実施する法律相談は、区民が日常生活で直面する法的諸問題に対して、相談を担当する弁護士が専門的な立場から問題解決の道筋を助言するものです。

このため、弁護士が相談を伺い、内容を整理し助言するための時間として、1回の相談時間を25分と設定しています。

今後とも法律相談を公平に、より多くの人にご利用いただくよう努めてまいります。

※その他のご意見・ご提案等は、港区ホームページをご覧ください。

問い合わせ

区長室広聴担当 ☎3578-2050~2

表1 区民斎場「やすらぎ会館」利用時間・利用料金

	利用時間	利用料金
式場等一式使用料	午後4時～翌日の午後3時	7万7000円
式場等区分使用料	午後4時～翌日の午前8時30分	4万円
	午前8時30分～午後3時	3万7000円
仮安置室使用料	24時間ごと (24時間に満たないときは24時間とします)	6200円

問い合わせ

地域振興課地域振興係

☎3578-2531

港区コミュニティバス



「ちいばす」乗車券の更新

有効期限が平成28年9月30日の港区コミュニティバス「ちいばす」乗車券の更新を9月1日(木)から受け付けます。現在お使いの乗車券と必要書類を持参の上、手続きをしてください(表2参照)。

都営交通無料乗車券の更新

利用者の誕生日が更新月となっています。現在お持ちの無料乗車券に記載されている有効期限月の1日から更新することができます(表2参照)。

※東京都シルバーパス所持者は都営交通無料乗車券の交付を受けられません。

※児童扶養手当受給世帯であって、同時に生活保護受給世帯の人は、生活保護世帯として一人だけ交付を受けられます。

問い合わせ

各総合支所区民課保健福祉係

☎欄外参照

各総合支所区民課生活福祉係

☎欄外参照

表2 コミュニティバス「ちいばす」乗車券・都営交通無料乗車券 更新手続き一覧

対象	コミュニティバス「ちいばす」申請窓口・必要書類	都営交通無料乗車券申請窓口・必要書類
シルバーパス所持者(70歳以上の区民)	【申請窓口】シルバーパス一斉更新会場 ※対象者には8月下旬にご案内が届きます。 【受付時間】午前10時～午後3時30分 【必要書類】有効期限が平成29年9月30日のシルバーパス	
シルバーパス非所持者(70歳以上の区民)	【申請窓口】各総合支所区民課保健福祉係 【必要書類】本人確認書類 ※住民税課税者は1000円の利用負担あり	
身体障害者、知的障害者、戦傷病者、原爆被爆者	【申請窓口】各総合支所区民課保健福祉係 【必要書類】各種手帳、認定書、健康管理手当証書等	【申請窓口】各総合支所区民課保健福祉係 【必要書類】各種手帳、認定書、健康管理手当証書等
難病患者(東京都難病医療費助成を受けている人)	【申請窓口】各総合支所区民課保健福祉係 【必要書類】難病医療費助成の医療券	
精神障害者	【申請窓口】各総合支所区民課保健福祉係 【必要書類】精神障害者保健福祉手帳	【申請窓口】23区内の都電、都バス、都営地下鉄および日暮里・舎人ライナーの定期券発売所(31カ所) 【必要書類】精神障害者保健福祉手帳
妊産婦、親医療証受給者 児童扶養手当受給者	【申請窓口】各総合支所区民課保健福祉係 【必要書類】母子手帳、親医療証、児童扶養手当証書	※児童扶養手当受給者のみ対象 【申請窓口】各総合支所区民課保健福祉係 【必要書類】児童扶養手当証書
生活保護受給者、中国残留邦人等支援給付受給者 または特定配偶者(1世帯1枚)	【申請窓口】各総合支所区民課生活福祉係	【申請窓口】各総合支所区民課生活福祉係

※各総合支所の受け付け時間は、午前8時30分～午後5時(土・日曜、祝日を除く)です。
※精神障害者の申請窓口の受け付け時間については、上記の定期券発売所に直接お問い合わせください。
※旧券は回収します。