

新型コロナウイルス 感染拡大防止のため、人と人の距離の確保・手洗い・咳エチケットを徹底してください

ラインペイ  
LINE Payコード支払いの利用で50パーセントのLINEポイント還元!

デジタル  
VISIT MINATO  
応援キャンペーン

第2弾  
スタート!

ポイント還元率  
50パーセント

対象の区内観光施設や店舗でLINE Payコード支払いを利用した際に、利用額の50パーセント(還元上限額5000円分)をLINEポイントで還元する「VISIT MINATO応援キャンペーン」第2弾を開始しました。

1人あたり  
の還元上限 **5000** LINE  
ポイント  
(5000円分)  
※第1弾との合算になります。

利用対象者

どなたでも

※スマートフォンまたはタブレットで「LINE」または「LINE Pay」アプリのインストールおよびチャージが必要です。必ず事前にチャージを済ませてからご利用ください。



50パーセント還元の対象となる支払い方法

- 「LINE」または「LINE Pay」アプリ内におけるLINE Payコード支払いのみ

50パーセント還元の対象外の支払い方法

- LINE Pay「チャージ&ペイ」
- LINE Payオンライン支払い
- LINE Payカード(JCBブランドプリペイド)
- Google Pay™(QUICPay™)
- VISA LINE Payクレジットカード
- LINEポイントでの支払い

対象店舗

キャンペーンに参加する区内の、観光施設(展望施設、美術館、水族館等)・商業施設・宿泊施設・舟運(屋形船、クルージング等)、MINATOフラッグ店等

※詳しい対象施設等の一覧は、VISIT MINATO応援キャンペーン特設ホームページ((社)港区観光協会ホームページ内) <https://visit-minato-city.tokyo/ja-jp/news/cashless-campaign> をご覧ください。



二次元コードをスマートフォンで読み取ると、「VISIT MINATO応援キャンペーン特設ホームページ」をご覧ください。

MINATOフラッグ店とは

客引きを利用した営業は行わない等、安全・安心な港区の夜の実現に向けた区の取り組みに賛同・協力する店(事業者)です。MINATOフラッグ店にはその証として、区から小さな旗(フラッグ)をお渡ししています。

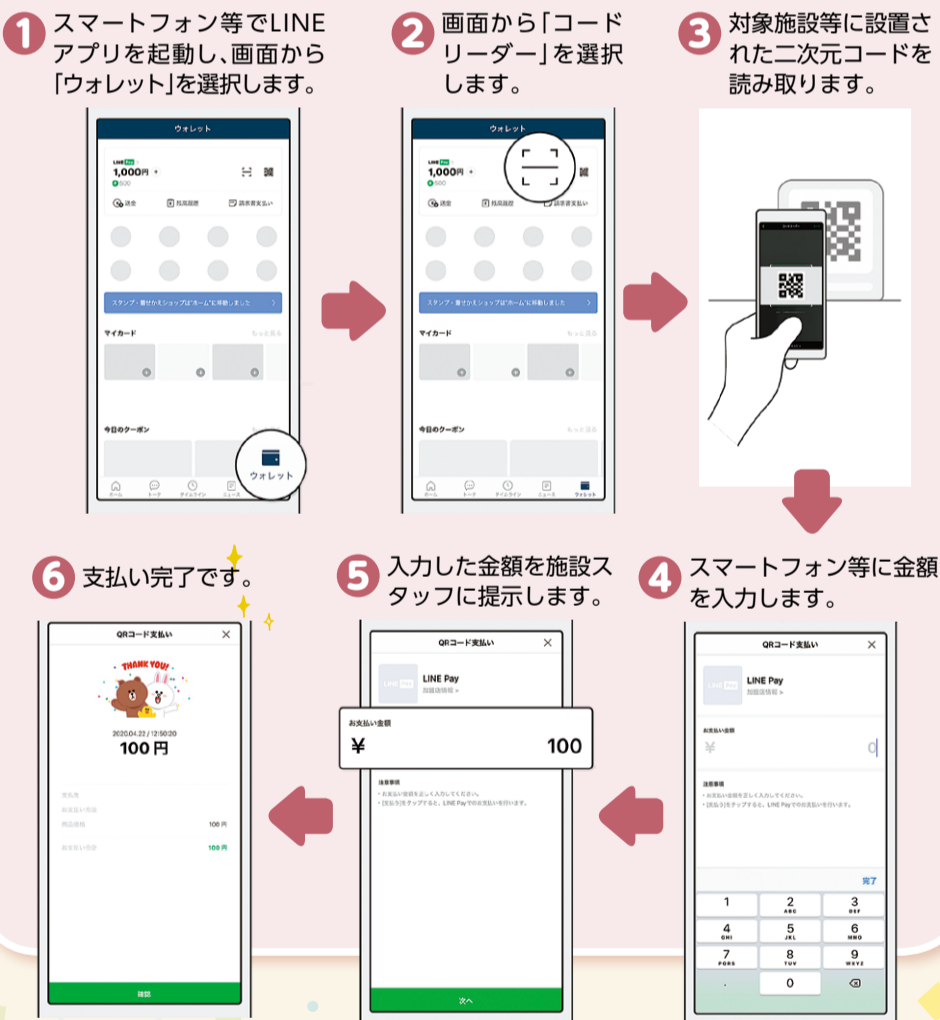


この青いフラッグを掲げている店舗がMINATOフラッグ店です。

実施期間

予算上限に達するまで。

ラインペイ  
LINE Pay支払いの手順(一例)



問い合わせ

VISIT MINATO応援キャンペーン事務局  
(祝日、年末年始を除く月～金曜午前10時～午後5時)  
☎6823-6253  
産業振興課観光政策担当 ☎3578-2527  
みなと  
OMINATOフラッグ店について  
防災課生活安全推進担当 ☎3578-2272

区の手続きや施設・催し物のご案内は **みなとコール** ☎5472-3710 FAX5777-8752 年中無休 午前8時～午後8時

◆「広報みなと」は新聞(朝日・読売・毎日・日本経済・産経・東京)折り込みです。区の施設や、郵便局(赤坂・一ツ木通・麻布・芝・芝公園・新橋・高輪)、公衆浴場、区内のJR・地下鉄・ゆりかもめの駅、新聞販売店等に置いてある他、希望する区民の皆さんに配達しています。また、「点字広報」、「声の広報」も発行していますので、ご利用ください。

「広報みなと」は、港区ホームページ(<https://www.city.minato.tokyo.jp>)でもご覧いただけます。



# 各個別計画の素案についてご意見を募集します

各個別計画の素案がまとまりましたので、区民の皆さんからご意見を募集します。

### 閲覧方法

各個別計画の素案は、港区ホームページ「パブリックコメント(施策・計画に対するご意見)」の他、各担当課(ご意見の提出先)、区政資料室(区役所3階)、総合案内(区役所1階)、各総合支所管理課、各港区立図書館(高輪図書館分室を除く)でご覧になれます。また、第4次港区男女平等参画行動計画については、男女平等参画センターでもご覧いただけます。

### ご意見の提出方法

港区ホームページの「パブリックコメント(施策・計画に対するご意見)」のページから、郵送・ファックスまたは直接、12月22日(火)まで

に、**表**に記載のご意見の提出先へ。

### その他

港区基本計画(令和3~8年度)の素案については、11月21日発行の広報みなと「港区基本計画(素案)特集号」をご覧ください。

### 説明会を開く個別計画の動画を公開します

各個別計画の素案を分かりやすくお伝えするため、概要を説明した動画を港区ホームページで公開していますので、ご覧ください。

### 問い合わせ

○各個別計画の素案について **表**のとおり

○港区基本計画の素案について

企画課企画担当

☎3578-2092 FAX3578-2034

表 各個別計画の素案の意見募集の概要

番号	計画名	計画の概要	ご意見の提出先 ・問い合わせ	説明会	
				日時	場所
1	港区バリアフリー基本構想	バリアフリー法の改正や、バリアフリー化を必要とする人々の増加と多様化等を踏まえて、令和の新しいバリアフリーの方針として「港区バリアフリー基本構想」の素案をまとめました。	〒105-8511 港区役所地域交通課交通対策係 (区役所5階) ☎3578-2264 FAX3578-2369	12月2日(水) 午後6時30分~8時 12月4日(金) 午後6時30分~8時 ※手話通訳・保育あり	区役所9階会議室
2	第4次港区男女平等参画行動計画	男女平等参画社会の実現に向けて、社会の方向性を見据えた区の施策を総合的かつ体系的に示すものです。令和3~8年度を計画期間とする「第4次港区男女平等参画行動計画」の素案をまとめました。	〒105-8511 港区役所総務課人権・男女平等参画係 (区役所4階) ☎3578-2025 FAX3578-2976	-	-
3	港区情報化推進計画	区の情報化を積極的に推進していくため、ICT環境の変化に対応し、利便性が高い区民サービスの取り組みを具体的に示す計画です。令和3~8年度を計画期間とする「港区情報化推進計画」の素案をまとめました。	〒105-8511 港区役所情報政策課情報政策担当 (区役所8階) ☎3578-2084 FAX3578-2069	-	-
4	港区学校教育推進計画	区立幼稚園、小・中学校における教育のさらなる充実・発展、魅力ある学校づくりに向けて、基本的な考え方や施策、取り組みを示し、着実に推進するための計画です。令和3~8年度を計画期間とする「港区学校教育推進計画」の素案をまとめました。	〒105-8511 港区役所教育人事企画課教職員人事係 (区役所7階) ☎3578-2715 FAX3578-2759	12月11日(金) 1回目: 午後6時~6時40分 2回目: 午後6時45分~7時25分 3回目: 午後7時30分~8時10分 (手話通訳あり)	12月11日(金) 生涯学習センター 2・3階
5	港区幼児教育振興アクションプログラム	区全体の幼稚園教育のさらなる充実をめざすとともに、港区全体の幼児期の教育をリードする総合的な行動計画です。令和3~8年度を計画期間とする「港区幼児教育振興アクションプログラム」の素案をまとめました。	〒105-8511 港区役所教育長室教育推進担当 (区役所7階) ☎3578-2721 FAX3578-2759	12月13日(日) 1回目: 午前10時~10時40分 2回目: 午前10時45分~11時25分 3回目: 午前11時30分~ 午後0時10分 (手話通訳あり)	12月13日(日) 区役所9階会議室
6	港区生涯学習推進計画	区の生涯学習に関する取り組みを体系化し、全ての人の学びの意欲に応え、学習の成果を生かせるよう自主的な学習支援に取り組むための総合的な計画です。令和3~8年度を計画期間とする「港区生涯学習推進計画」の素案をまとめました。	〒105-8511 港区役所生涯学習スポーツ振興課生涯学習係(区役所7階) ☎3578-2744 FAX3578-2759		
7	港区スポーツ推進計画	区のスポーツの推進に関する多様な施策を総合的に体系化し、今後のスポーツ施策の基本的な方向性を定めた計画です。令和3~8年度を計画期間とする「港区スポーツ推進計画」の素案をまとめました。	〒105-8511 港区役所生涯学習スポーツ振興課スポーツ企画担当(区役所7階) ☎3578-2751 FAX3578-2759		
8	港区立図書館サービス推進計画	港区立図書館サービスの推進に関する多様な施策を総合的に体系化し、今後の区立図書館サービスの基本的な方向性を定めた計画です。令和3~8年度を計画期間とする「港区立図書館サービス推進計画」の素案をまとめました。	〒105-0011 芝公園3-2-25 みなと図書館図書文化財課庶務係 ☎3437-6621 FAX3437-6627		

※1の説明会のみ、手話通訳・保育あり(4カ月~就学前、2人程度)。いずれも希望する人は、各開催日の8日前の正午までに地域交通課交通対策係へご連絡ください。

## 令和2年度 港区NPO活動助成団体事業紹介③

### (特)東京英語いのちの電話

(特)東京英語いのちの電話(通称「TELL」)は、主に英語によるカウンセリングや支援活動を通して在日外国人、帰国子女を中心とした人たちに心のケアを提供するNPO団体です。

TELLでは、言葉の壁によって社会的に孤立しやすく、日常生活の情報入手も困難な人々を対象に匿名の無料電話相談を行い、家庭内の問題、人間関係、うつ、自殺願望等さまざまな心の悩みを受け付けています。また、心の悩みの相談だけでなく、医療、法律をはじめとした日常生活に関わる幅広い情報提供も行っています。無料電話相談の他、対面・遠隔カウンセリングを行う精神科クリニックを併設し、海外で教育を受けた資格を持つ認定カウンセラーが英語・日本語

をはじめ、多言語で綿密な心のケアを提供しています。また、児童、家族向けのサービスや地域社会に働きかけるさまざまな活動も行っています。TELLの活動についてはTELLのホームページ

<https://www.telljp.com/>

をご覧ください。

**相談受付** 午前9時~午後11時(年中無休)  
☎5774-0992(相談専用)

### 問い合わせ

○団体の活動について  
(特)東京英語いのちの電話

☎4550-1191

○助成事業について  
地域振興課区民協働・町会自治会支援担当  
☎3578-2557

## 港区議会定例会

令和2年第4回定例会は、11月26日(木)から開かれます。

議案は、区政資料室(区役所3階)および港区議会ホームページ

<https://www.gikai.city.minato.tokyo.jp/>

でご覧いただけます。また、各区民センター・各港区立図書館・各いきいきプラザ等、区の各施設でも議案の概要をご覧ください。

**本会議の様子をインターネット中継しています**

本会議の様子は、港区議会ホームページの「動画配信」からご

覧いただけます。本会議の代表・一般質問時には、手話通訳

および字幕を挿入しています。

「動画配信」では、過去4年間の録画映像もご覧いただけます。



二次元コードをスマートフォンで読み取ると、「港区議会ホームページ」をご覧ください。

### 問い合わせ

区議会事務局議会広報担当

☎3578-2920

FAX3578-2932

## 港区広報番組をご覧ください

11月21日更新「港区広報トピックス(20分番組)」

**内容**「特別展 港区と皇室の近代」「が在宅緩和ケア支援センターういケアみなとの取り組み」「港区教育委員会からのお知らせ」他 **放送期間** 11月21日(土)~30日(月)

J:COMチャンネル港・新宿(11ch)の他、港区ホームページ、YouTube、ちいばす・お台場レインボーバス車内でもご覧いただけます。







# 春季区民保養施設のご案内

新型コロナウイルス感染症の影響により「夏季保養施設」は中止したため、時期を変更して「春季保養施設」として実施します。

## 開設期間

令和3年2月20日(土)～3月31日(水)

## 対象

**区民** 抽選申し込みと空き室申し込みができます。

**区内在勤者** 抽選後の空き室申し込みができます。

## 利用者登録

利用申し込みには、利用者登録が必要です。抽選申し込みの専用はがきで登録できます。

## 抽選申し込み(区民)

抽選は2月利用分と3月利用分に分けて行います。**表1**からご希望の施設を1つ選び、**表2**の受付期間内に区民保養施設予約システムまたは専用はがきでお申し込みください。

抽選結果は、2月分は2月末、3月分は1月末にご自宅に郵送します。

## 空き室申し込み(区民・区内在勤者)

利用希望日の1カ月前の同日から予約システム、または、JTBみなと予約センターで申込順に受け付けます。

**受付時間** 区民保養施設予約システム 午前5時～午前0時

https://hoyo.city.minato.tokyo.jp/hoyo/

JTBみなと予約センター

午前10時～午後6時30分(土・日曜、祝日を除く) ☎5434-7644

**専用はがきとパンフレットの配布**

各総合支所区民課窓口サービス係、各区民センター、地域振興課(区役所3階)、JTB虎ノ門店にあり

ます。

## ご注意ください

- (1) 申し込み代表者(本人)が施設へ行かない場合は利用できません。必ず申し込み代表者(本人)を含むグループでご利用ください。
- (2) 各月の抽選は、同一世帯・同一グループにつき通年・春季区民保養施設を含めて1施設のみ申し込み込むことができます。複数の申し込みは無効となります。
- (3) 減額利用は、春季のみ開設している区民保養施設(8施設)では利用できませんのでご注意ください。減額利用について詳しくは、お問い合わせください。

## 各施設の申し込み・利用について(共通事項)

- 大人は中学生以上、子供は4歳以上小学生までです。3歳以下のお子さんの添い寝は無料です(食事は付きません)。
- ※別途、幼児施設使用料がかかる施設もあります。
- 1回の申し込みにつき、2泊(連泊)まで予約できます。
- 入湯税が各施設150円程度かかります(ホテルオークラ東京ベイを除く)。

## 問い合わせ

○登録・利用・申し込みについて  
JTBみなと予約センター

☎5434-7644

○区民保養施設事業について  
みなとコール

☎5472-3710

担当課 地域振興課地域振興係

表2 抽選申し込み受付期間

利用月	区民保養施設予約システム	専用はがき
2月利用分	12月1日(火)～18日(金) 午前5時～午前0時	12月1日(火)～12日(土・必着)
3月利用分	令和3年1月5日(火)～18日(月) 午前5時～午前0時	令和3年1月1日(金・祝)～12日(火・必着)

※予約システムおよびJTBみなと予約センターは、12月29日(火)～令和3年1月4日(月)の間、休業します。  
※令和3年2月28日(日)～3月1日(月)の2泊をご希望の場合は「2月28日から2泊」として、2月利用分にお申し込みください。

表1 通年・春季区民保養施設一覧

期間	場所	施設名	所在地・電話番号	料金(消費税込み・入湯税別)		部屋タイプ (希望はできません)	部屋数	利用人数
				大人	子供			
通年	箱根	大平台みなと荘※1	神奈川県足柄下郡箱根町大平台294 ☎0460-86-1122	7000～1万4500円	4500～6000円	和室12畳または和洋室(8畳+2ベッド) (禁煙)	25室	2人以上
	熱川	熱川プリンスホテル※2	静岡県賀茂郡東伊豆町奈良本1248-3 ☎0557-23-1234	7700～8800円	6050～6600円	和室10畳(禁煙)	3～6室	2～5人
春季 令和3年2月20日(土)～3月31日(水) 40日間	川治	湯けむりの里 柏屋※3	栃木県日光市川治温泉高原62 ☎0288-78-0002	1万1550円	9350円	和室10畳(禁煙)	2室	2～5人
	那須	ロイヤルホテル那須※4	栃木県那須郡那須町高久丙4449-2 ☎0287-76-1122	8250円	6050円	洋室ツイン(2ベッド、ソファベッド+エキストラベッド)(禁煙)	2室	
	舞浜	ホテルオークラ東京ベイ※5	千葉県浦安市舞浜1-8 ☎047-355-3333	8150円	8150円	洋室ツイン (2ベッド+エキストラベッド)(禁煙)	2室	
	安房小湊	満ちてくる心の宿 吉夢※6	千葉県鴨川市小湊182-2 ☎04-7095-2111	1万4500円	8250円	和室12.5畳(禁煙)	2室	
	石和・春日居	ホテル春日居※7	山梨県笛吹市春日居町小松855 ☎0553-20-2000	8800円	小学生 5500円 4歳～就学前 3300円	和室10畳+次の間5畳(禁煙)	2室	
	熱海	ホテルニューアカオ	静岡県熱海市熱海1993-250 ☎0557-82-5151	1万4500円	8250円	和室10畳(禁煙)	2室	
	熱海・伊豆山	ハートピア熱海※8	静岡県熱海市伊豆山717-18 ☎0557-80-4050	7700円	4950円	和室12畳(禁煙)	2室	
伊東	伊東ホテルジュラク	静岡県伊東市岡281 ☎0557-37-3161	7150円	5060円	和洋室(10畳+2ベッド)(禁煙)	2室		

※1 大平台みなと荘の利用料金は、1部屋の利用人数や曜日等により異なります。客室(和室)に風呂はありません。  
 ※2 熱川プリンスホテルの利用料金と室数は、曜日により異なります。  
 ※3 湯けむりの里柏屋は、3月8日・9日(月・火)の宿泊はできません。  
 ※4 ロイヤルホテル那須は、2月22日～24日(月～水)の宿泊はできません。  
 ※5 ホテルオークラ東京ベイは1泊朝食付きの料金です。利用人数が2人以上の申し込みに関し、小学生までのお子さんは、添い寝の場合朝食料金(1633円)で利用できます(ベッド1台につき子供1人)。添い寝の人数は、利用人数に含まれません。また、大浴場はありません。  
 ※6 満ちてくる心の宿吉夢は、2月26日(金)、3月8日(月)、11日(木)の宿泊はできません。  
 ※7 ホテル春日居は、3月6日(土)の宿泊はできません。  
 ※8 ハートピア熱海の客室に風呂はありません。

この広報紙は、誰にでも読みやすく、伝わりやすいフォント(ユニバーサルデザインフォント)を使用しています。

## 港区奨学資金制度が新しくなります

### 給付型奨学金や返還金免除等、新たな制度を創設します

区は、これまで学業に意欲を持ちながらも、経済的理由により進学または修学が困難な人を対象に、奨学金を貸与してきました。令和3年4月からは、さらに多くの人に進学機会を提供するため、今までの制度を見直し、給付型奨学金や返還金免除等、新たな制度を創設します。

## 概要

- 1 高等学校等を対象とした奨学資金の廃止  
国や都の修学支援制度の拡充により、高等学校等の授業料が実質無償化されたため廃止します。
- 2 大学・専門学校等を対象とした給付型奨学金制度の創設

成績優秀で意欲があるにもかかわらず、経済的理由で修学が特に困難な人を対象に、区独自の給付型奨学金制度を創設します。

## 3 大学・専門学校等の奨学資金返還者を対象とした新たな免除制度の創設

学生の学習、就職への意欲を高めるとともに、区民福祉の向上や採用困難な人材の確保を通じて中小企業を支援するため、条件を満たした場合に卒業後6年目以降の返還金を免除します。

## 4 大学・専門学校等の奨学資金の応募対象を進学予定者から在学生ま

## で拡大

不況、災害、感染症の流行等により、修学の継続が困難となる学生を支援するため、現在、進学予定者のみとしている奨学資金応募対象者を在学生に拡大します。

## 申し込み

郵送または直接、11月27日(金)～令和3年1月20日(水・消印有効)に、教育長室教育総務係(区役所7階)へ。詳しくは、港区ホームページをご覧ください。

## 問い合わせ

教育長室教育総務係 ☎3578-2713



# 子育て・関連情報

## 育児サポート子むすび を利用してみませんか (ファミリーサポートセンター事業)

「育児サポート子むすび」は、子育ての支援を受けたい人(利用会員)と支援をしたい人(協力会員)を結び、地域全体で子どもの成長を支える住民相互の助け合い活動です。

### 育児サポート子むすびのサービス内容

- 保育施設、学童クラブ、小学校等への送迎
- 保護者が病気、出産または家族等を介護するときの一時保育
- 保育時間外、休園日の一時保育
- ※ 保育場所は原則、利用会員または協力会員の自宅です。

### 対象となる人

**利用会員**  
区内在住・在勤者で、0歳～小学6年生のお子さんの保護者

**協力会員**  
18歳以上(高校生不可)で、原則1回2時間以内の育児サポートに協力できる人

**活動時間**  
月～日曜(年末年始、祝日含む)  
午前7時～午後8時  
※1回の活動は原則2時間以内です。  
※依頼内容や依頼日時によってはお受けできない場合や協力会員が見つからない場合があります。

### 料金

1時間当たり800円です。利用会員が協力会員に直接支払います。

**利用会員になるには**  
(社福)港区社会福祉協議会へ事前に連絡の上、同協議会にお越しいただき、登録手続きをします。利用方法等を詳しく説明し、希望内容を伺います。

**協力会員になるには**  
「港区子育て支援員研修」または「東京都子育て支援員研修」の受講が条件です。

**港区子育て支援員研修**  
「港区子育て支援員研修」は年2回開催しています。令和2年度後

期の研修は、令和3年1月開始予定です。詳しくは、「広報みなと」11月11日号をご覧ください。受講者は、研修を修了すると、育児サポート子むすびの協力会員となります。また、区内の「一時預かり事業」「港区派遣型一時保育事業」等の支援者としても活動ができるようになります。

ぜひ「港区子育て支援員研修」を受講して、育児サポート子むすび協力会員として活動してください。

**問い合わせ**

(社福)港区社会福祉協議会ボランティア・地域活動支援係  
☎6230-0284 FAX6230-0285

担当課 子ども家庭支援センター 地域連携担当

## 教育相談 をご利用ください

子どもが成長していく過程にはさまざまな困りごとが起こることがあります。

- 学校(園)に行きたがらない
- 落ち着きがない
- 友達とのトラブルが多い
- 癩癩が多い
- チックや爪噛み等気になる癖がある

教育センターでは電話教育相談と来所教育相談を実施し、専門の心理士がこのような困りごとの相談に応じています。個人情報を守

られますので、安心してご利用ください。

**対象**  
区内在住・在園・在学の18歳までのお子さんと保護者

**電話教育相談**  
教育上のさまざまな問題や子どもが集団生活にうまく適応できない等の悩み、子育ての相談等を受け付けています。

相談は、匿名でも受け付けていますが、相談に必要な性別や学年等の情報は、可能な限りお知

らせください。

**相談日時**  
月～金曜 午前9時～午後7時  
土曜 午前9時～午後5時  
(祝日・年末年始を除く)

**専用電話** ☎5422-1546  
**来所教育相談**

専門の心理士が子どもに遊びや面接を通して、本来持っている力を発揮できるよう関わっていきます。保護者とは、より良い解決方法を一緒に考えていきます。詳しくは、港区ホームページをご覧ください。

**相談日時**  
月～金曜 午前9時～午後5時  
(祝日・年末年始を除く)

**専用電話** ☎5422-1545  
**来所教育相談の流れ**

- (1)保護者が電話でお申し込みください。後日、相談員が相談日を連絡します。
- (2)相談日には、お子さんと保護者が一緒に来所してください。※お子さんが来所できないときは、保護者のみの相談もお受けします。
- (3)継続相談をご希望の場合は、曜日と時間を決めて定期的に通っていただきます。

**問い合わせ**

教育センター ☎5422-1541

### のんびりサロン

のんびりと過ごせるフリースペースです。体重測定ができます。

☑ 区民で、令和2年8～11月生まれのお子さんと保護者※1カ月児健診後にご参加ください。

🕒 12月7日(月)午前9時30分～11時30分(受け付けは、午前10時15分まで)

👥 30組(会場先着順)

📍 みなと保健所

📎 持ち物 母子健康手帳、バスタオル

📎 当日直接会場へ。

📍 健康推進課地域保健係

☎6400-0084 FAX3455-4460

### グループお母さんの時間「育児や家庭の大変な気持ちを語り合い、分かち合う集いの場」

☑ 区民で、育児中の母親※保育あり(申込時にお申し出ください)

🕒 11月26日(木)午後1時30分～3時

📍 みなと保健所

📎 健康推進課地域保健係

☎6400-0084

📍 健康推進課地域保健係

☎6400-0084 FAX3455-4460

### 母子メンタルヘルス相談

妊娠・出産・育児期にある女性が抱える心の問題に対して、専門の医師が面接で相談に応じます。

☑ 区民で、妊娠中・育児中の母親とその家族※保育あり(申込時にお申し出ください)

🕒 12月4・18日(金)午後2時15分～4時15分

📍 みなと保健所

📎 電話で、健康推進課地域保健係

☎6400-0084

または最寄りの総合支所区民課保健福祉係へ。 ☎欄外参照

📍 健康推進課地域保健係

☎6400-0084 FAX3455-4460

### 児童精神科医による精神保健福祉相談(予約制)

お子さんのこのころの問題や行動面で悩んでいる保護者に対して児童精神科医が相談に応じます。

☑ 区内在住・在勤者の18歳以下のお子さんとその保護者

🕒 12月14日(月)※時間はお問い合わせください。

📍 みなと保健所

📎 電話で、健康推進課地域保健係

☎6400-0084

または最寄りの総合支所区民課保健福祉係へ。 ☎欄外参照

📍 健康推進課地域保健係  
☎6400-0084 FAX3455-4460

### なかよし会

ダウン症児とその保護者の会です。交流や情報交換を行います。

☑ 区内在住のダウン症児とその保護者

🕒 12月16日(水)午前10時～11時30分

📍 みなと保健所

📎 電話で、健康推進課地域保健係へ。

☎6400-0084

### 子どもの遊びの世界が広がる プレーパーク実践講座

☑ 区内在住・在勤・在学者

🕒 (1)12月12日(土)(2)1月23日(土)(3)2月20日(土)いずれも午前10時～正午

📍 (1)芝浦区民協働スペース(みなとパーク芝浦1階)(2)(3)高輪森の公園

☑ (1)子ども時代を思い出してみよう(2)火おこしをしてみよう(3)工具を使ってみよう

👥 20人(申込順)

📎 電話で、11月25日(水)～12月6日(日)に、みなとコール(受付時間:午前9時(初日は午後2時)～午後5時)へ。

☎5472-3710

📍 (1)芝浦港南地区総合支所まち

づくり課まちづくり係  
☎6400-0017

(2)(3)高輪地区総合支所まちづくり課まちづくり係 ☎5421-7664

### 保育士就職支援研修会・就職相談会(中野会場)

☑ 保育士資格をお持ちの人※資格取得見込みの人でも可

🕒 12月6日(日)(1)就職支援研修会:午前10時30分～午後2時(2)就職相談会:午後2時～4時

📍 中野区役所(中野区中野4-8-1)

☑ (1)今日求められる保育士像の講義や先輩保育士の体験談等、就職に役立つ話(2)民間保育施設がブースを出します。人事担当者と直接話ができます。※港区・中野区・中央区・新宿区・大田区・杉並区・三鷹市の保育施設が出演予定です。

📍 東京都保育人材・保育所支援センター

https://www.tcsw.tvac.or.jp/jinzai/hoiku/

からお申し込みください。※履歴書不要・服装自由・入退場自由※就職相談会からの参加も可能です。

📍 東京都保育人材・保育所支援センター

☎5211-2912

保育課運営支援係 ☎3578-2681

☎電話予約のかけ間違いにご注意ください。

凡例 ☑:対象 ☒:とき ☒:ところ ☑:内容 ☒:定員・募集人員 ☒:申し込み ☒:問い合わせ ☒:選考方法 ☒:担当課



### ハタヨガと男のヨガ教室

**対** 60歳以上の区民  
**時** (1)ハタヨガ:12月7日～令和3年2月22日(12月28日、令和3年1月4日を除く、毎週月曜・全10回)、12月8日～令和3年2月23日(12月29日、令和3年1月5日を除く、毎週火曜・全10回)、12月10日～令和3年2月25日(12月31日、令和3年1月7日を除く、毎週木曜・全10回)いずれも午後3時15分～4時45分(2)

男のヨガ教室:12月10日～令和3年2月25日(12月31日、令和3年1月7日を除く、毎週木曜・全10回)午前9時15分～10時45分、午前11時～午後0時30分※全て2部制になる可能性もあります。  
**所** 高輪いきいきプラザ  
**人** 各7人(抽選)  
**申** 電話または直接、11月30日(月)までに、高輪いきいきプラザへ。  
 ※当選者のみ12月2日(水)に電話連絡します。 ☎3449-1643

### 再就職支援セミナー

**対** おおむね55歳以上の就職希望者  
**時** 12月9日(水)午後1時30分～4時  
**所** 港勤労福祉会館  
**人** 30人(申込順)  
**申** 電話で、みなと\*しごと55へ。 ☎5232-0255  
**趣** 保健福祉課地域保健福祉係  
**はり・マッサージサービス**  
**対** 65歳以上の区民

## 高齢者 関連情報

一部65歳以下を対象とした内容も掲載しています

**時** 12月22・23日(火・水)  
**所** 白金いきいきプラザ  
**人** 60人(申込順)  
**費用** 1000円(利用料)  
**申** 電話で、11月30日(月)午後5時までに、白金いきいきプラザへ。 ☎3441-3680

## 区立障害者支援ホーム南麻布 (障害者入所施設)

### 入所者公募のお知らせ

区では、障害者が住み慣れた地域の中で安心して暮らすことができるよう、令和2年3月に区立障害者支援ホーム南麻布(障害者支援施設)を開設しました。空床の公募を12月1日(火)から行います。

**入所対象者** 次の3つの要件を満たす人  
 (1)身体障害者手帳を所持している  
 (2)令和3年2月1日時点で18歳以上65歳未満  
 ※令和3年3月に特別支援学校高等

部等を卒業見込みの人も対象となります。  
 (3)障害支援区分4以上(50歳以上の人は区分3以上)  
**サービス内容** 施設入所支援および生活介護を一体的に提供します。  
**入所募集人数** 若干名  
**申し込み書類配布場所** 各総合支所区民課保健福祉係、障害者福祉課障害者施設係(区役所2階)  
**申し込み締め切り** 令和3年1月4日(月)必着

## 障害者 関連情報

**申し込み方法** 郵送または直接、申し込み書類を、最寄りの総合支所区民課保健福祉係へ。郵送の場合は、事前にご連絡ください。

#### 問い合わせ

障害者福祉課障害者施設係  
 ☎3578-2694 FAX3578-2678

## 障害者差別解消法をご存じですか

平成28年4月に施行された障害者差別解消法では、障害のある人への差別をなくすことで、障害のある人もない人も共に生きる社会をつくることをめざしています。  
**こんなことで困っていませんか**  
 障害があることで障害のない人たちとは違う扱いを受けて困った、自分の障害に合った手助けや必要な配慮をしてもらえなかったことはありませんか。法律では、行政機関等や民間事業者に対し、障害を理由とする「不当な差別的取扱い」を禁止するとともに、「合

理的配慮の提供」を求めています。  
**不当な差別的取扱い**  
 正当な理由なく、障害を理由として、サービスの提供を拒否したり、制限したり、条件を付けたりするような行為をいいます。  
**【不当な差別的取扱いの例】**  
 ●障害があることを理由にアパートへの入居を断る。  
 ●車いすや補助犬の同伴を理由に入店を断る。  
**合理的配慮の提供**  
 障害のある人から、手助けや必要な配慮についての意思が伝えら

れたとき、負担が重すぎない範囲で、その解決に向けて、その人の障害にあったやり方や必要な工夫をすることを合理的配慮の提供といえます。  
**【合理的配慮の提供の例】**  
 ●段差がある場合にスロープ等を使って補助する。  
 ●電話・メール・ホームページ・ファックス等多様な媒体で情報提供や利用受付を行う。  
 ●筆談、読み上げ、手話等の本人に合った方法でコミュニケーションを取る。

**啓発マンガ・事例集を作成しています**  
 区は、障害者差別解消法の理解促進のため、主に子どもを対象とした啓発マンガ、一般の人や事業者を対象とした事例集を作成しています。障害者福祉課(区役所2階)で無料で配布している他、港区ホームページからもご覧いただけます。

#### 問い合わせ

障害者福祉課障害者福祉係  
 ☎3578-2383 FAX3578-2678



「銀行で」啓発マンガ「みなとも」より抜粋

## 男女平等 参画社会の実現をめざして

男女が互いを理解し合い、人権を尊重しつつ、相手に対する思いやりと責任をもって生きていくことは、男女平等参画社会形成の前提です。  
**女性に対するあらゆる暴力の根絶をめざして**  
 暴力は、その対象の性別や加害者、被害者の間柄を問わず、決して許される行為ではありません。特に、配偶者等からの暴力、性犯罪、売買春、人身取引、セクシュアル・ハラスメント、ストーカー行為等は、犯罪となる行為を含む重大な人権侵害です。  
 区では、被害者の多くが女性である現状を踏まえて、暴力の未然防止や被害者の視点に立った継続的な支援に取り組み、女性に対するあらゆる暴力の根絶をめざします。  
 11月25日は「女性に対する暴力撤廃国際日」です。内閣府では、毎年11月12日～25日の2週間を「女性に対する暴力をなくす運動」期間と定めています。  
 区はこの期間に合わせて暴力根絶のための啓発を行います。  
**女性に対する暴力をなくすためのパネル展「デートDV、性的同意のことを知ろう」**  
**とき** 11月23日(月・祝)～12月4日(金)午前9時～午後9時30分  
**ところ** 男女平等参画センター(みなとパーク芝浦2階)

#### 問い合わせ

総務課人権・男女平等参画係 ☎3578-2026

事業・イベント等への参加を検討している皆さんへ

紙面上でお知らせしているイベントや事業等を延期または中止する場合があります(最新の情報は、港区ホームページをご覧ください)。また、新型コロナウイルス感染症対策のため、施設入館時に個人情報(氏名・緊急連絡先)を集めます。区が集めた個人情報は、必要に応じて保健所等の公的機関へ提供する場合があります。

区役所・総合支所への申し込み・問い合わせについては、特記がない場合は平日午前8時30分～午後5時の受け付けとなります。



# 港区 職員の任用、給与、勤務条件等の 人事行政の状況をお知らせします

区では毎年、区政の公正性および透明性を高めることを目的とし、区民の皆さんにより一層区政へのご理解をいただけるよう、「港区人事行政の運営等の状況の公表に関する条例」に基づき、「港区の人事行政の運営等の状況」を発行しています。ここでは、職員数や給与等抜粋した内容をお知らせします。  
「令和2年度港区の人事行政の運営等の状況」の全文は人事課(区役所10階)・各総合支所管理課の他、港区ホームページでもご覧いただけます。

## 問い合わせ

- ①・③・④・⑤について 人事課人事係 ☎3578-2106
- ②について 人事課職員支援係 ☎3578-2118
- ⑥について 人事課健康管理担当 ☎3578-2863

## 1 任免および職員数の状況

(1) 部門別職員数の状況と主な増減理由 (各年4月1日現在) (単位:人)

区分	部門	職員数		対前年比	増減状況 主な増減理由
		令和元年	令和2年		
普通会計部門	議会	14	15	1	人員配置の変更(育休任期付職員の増)
	総務・企画	503	503	-	-
	税務	68	65	△3	運営体制の見直し、人員配置の変更(育休任期付職員の減)
	民生	686	702	16	運営体制の見直し、人員配置の変更(派遣職員の増)
	衛生	270	275	5	人員配置の変更(再任用短時間勤務職員の減)
	労働・商工	25	23	△2	運営体制の見直し
	土木	228	229	1	人員配置の変更(再任用短時間勤務職員の減)
	計	1794	1812	18	-
	教育部門	288	288	-	-
	消防部門	-	-	-	-
小計	2082	2,100	18	-	
公営企業等	国保事業	41	41	-	-
	介護保険事業	40	41	1	人員配置の変更(育休任期付職員の増)
	後期高齢者医療事業等	9	9	-	-
	小計	90	91	1	-
合計	2172	2191	19	-	

※職員数は、一般職に属し、地方公務員の身分を保有する休職中の職員、派遣職員(一部事務組合派遣等19人を除く)を含み、臨時・非常勤職員を除いています(地方公共団体定員管理調査報告数値)。

## 給与が決定される仕組み

- 給与が決定される仕組み ●
- 地方公務員の給与は、次のような考え方に基いて決められています。
- 職務の性質と責任に対応する。
- 特別区内での生計費、国や他の地方公共団体の職員の給与、民間の給与等を考慮する。
- 住民の意思が反映されるよう、議会の議決を経て条例で定める。
- 特別区では、こうした給与決定の原則に従い、専門的中立な第三者機関である特別区人事委員会が、毎年、特別区内の民間事業所の給与の実態等を調査して、特別区職員の給与についての勧告を行います。
- 港区職員の給与は、この勧告に基づき、港区議会の審議を経た上で決定されます。
- 給与の状況については詳しくは、総務省通知に基づき「港区の給与・定員管理等について」として、港区ホームページで公表します。

## 2 給与の状況

(1) 人件費の状況(普通会計決算)

区分	住民基本台帳人口	歳出額(A)	実質収支	人件費(B)	人件費率(B/A)
令和元年度	26万1923人 (令和2年4月1日現在)	1499億1932万2000円	88億8579万1000円	196億3279万9000円	13.1%

※人件費には、特別職(区長、区議会議員等)に支給される給料、報酬等も含まれています。

(2) 職員給与費の状況(普通会計決算)

区分	職員数(A)	給与費			1人当たりの給与費(B/A)
		給料	職員手当	期末・勤勉手当	
令和元年度	2082人	70億4338万8000円	28億5135万1000円	34億3490万6000円	640万円

※職員手当には、退職手当は含まれていません。  
※職員数は、「地方公務員給与実態調査」による平成31年4月1日現在の普通会計に属する職員の数です。  
※給与費欄については、1000円未満切り上げのため各項目の合計と計(B)が一致しない場合があります。

(3) 平均給料月額、平均給与月額および平均年齢の状況

(令和2年4月1日現在)

①一般行政職	区分	平均給料月額	平均給与月額	平均年齢
	港区	30万1002円	43万8419円	41.1歳
	東京都	31万4885円	45万7097円	41.8歳
②技能労務職	区分	平均給料月額	平均給与月額	平均年齢
	港区	28万5739円	38万2260円	52.2歳
	東京都	29万1521円	39万7001円	50.3歳
③教育職(幼稚園教育職員)	区分	平均給料月額	平均給与月額	平均年齢
	港区	30万3234円	40万2751円	36.0歳
	東京都	33万6864円	43万5902円	40.1歳

※「平均給料月額」とは、令和2年4月現在における職種ごとの職員の基本給の平均額です。  
※「平均給与月額」とは、給料月額と毎月支払われる扶養手当、地域手当、住居手当、超過勤務手当等すべての諸手当を合計したものであり、地方公務員給与実態調査において明らかにされているものです。  
※「③教育職」における都の値は、小・中学校教育職員の平均値です。

(2) 職員数の推移 (各年4月1日現在) (単位:人)

区分	平成27年	平成28年	平成29年	平成30年	令和元年	令和2年	過去5年間の増減数(率)
一般行政	1701	1717	1741	1774	1794	1812	111(6.5%)
教育	304	305	301	298	288	288	△16(△5.3%)
消防	-	-	-	-	-	-	-(-%)
公営企業等	95	91	92	91	90	91	△4(△4.2%)
総合計	2100	2113	2134	2163	2172	2191	91(4.3%)

※職員数は、地方公共団体定員管理調査報告数値です。  
※「過去5年間の増減数(率)」とは、平成27年に対する令和2年の数値のことです。

参考 第2次港区職員定数配置計画における定員管理の数値目標(数・率)

計画期間		目標数値		実績数値	
始期	終期				
平成19年4月1日	平成28年4月1日	△360人	△15.3%	△362人	△15.4%

(3) 職員の採用および退職等の状況 (令和元年度) (単位:人)

区分	採用	離職							合計
		退職				免職			
		定年	勸奨	普通	死亡	分限	懲戒	失職	
一般行政職	88	50	17	23	0	1	0	0	91
税務職									
福祉職									
医療職									
技能労務職	2	12	1	0	0	0	0	0	13
教育職	9	1	0	5	0	0	0	0	6
合計	99	63	18	28	0	1	0	0	110

※育児休業代替任期付職員は含みません。

## 「広報みなと」の 自宅配送について

「広報みなと」は、区民で、新聞購読をしていない人、区有施設で入手することが困難な人のうち、希望する人に自宅配送しています。また、自宅配送を申し込んだ人で、不要になった人、住所が変更になる人は、分かり次第早めに区長室広報係へご連絡ください。新規配送・配送停止・住所変更の手続きには、1カ月程度の期間がかかります。 区長室広報係 ☎3578-2036



(4) 職員の学歴別初任給の状況 (令和2年4月1日現在)

Table showing initial salaries by education level (University graduate, High school graduate) and region (Kobe, Tokyo, National).

(5) 職員の経験年数別・学歴別平均給料月額状況 (令和2年4月1日現在)

Table showing average monthly salaries by experience (10, 15, 20 years) and education level.

(6) 昇給への勤務成績の反映状況

Table showing promotion rates based on performance evaluation results.

※総職員数には、一般行政職、技能労務職の他、医療職、福祉職等を含み、幼稚園教育職員、指導主事、再任用職員等は含まれません。

(7) 職員手当の状況

①期末・勤勉手当 (令和2年4月1日現在)

Table showing end-of-year and merit allowances by region and education level.

※( )は、再任用職員の支給月数です。

②退職手当 (令和2年4月1日現在)

Table showing retirement allowances by region and years of service.

③地域手当 (令和2年4月1日現在)

Table showing regional allowances and payment rates.

④特殊勤務手当 (令和2年4月1日現在)

Table showing special duty allowances and their types.

Table detailing specific special duty allowances like 'Home Visit Guidance' and 'Child Welfare'.

⑤超過勤務手当 (令和2年4月1日現在)

Table showing overtime allowances by year.

⑥その他手当 (令和2年4月1日現在)

Table showing various other allowances like 'Childcare Support' and 'Housing Allowance'.

(8) 特別職の報酬等の状況 (令和2年4月1日現在)

Table showing special allowances for positions like Mayor and Council members.

※期末手当の支給月数は、令和元年度に支給された月数です。

※退職手当の「1期の手当額」は、4月1日現在の給料月額および支給割合に基づき、1期(区長および副区長は4年=48月、教育長は3年=36月)勤めた場合における退職手当の見込み額です。

3 勤務時間その他の勤務条件の状況

(1) 職員の勤務時間の状況 (令和2年4月1日現在)

Table showing average working hours per week.

(2) 職員の年次有給休暇の取得状況 (令和元年度)

Table showing average days of annual paid leave taken.

4 分限および懲戒処分等の状況 (令和元年度) (単位:人)

Table showing disciplinary actions like demotion and dismissal.

※港区長が地方公務員法第29条に基づく懲戒処分等を行った場合は、区のホームページで公表しています。

5 退職管理の状況

管理監督離職者の再就職先の状況

Table showing re-employment destinations for management supervisors.

※港区職員の退職管理に関する条例第3条第1項の届け出に基づき掲載しています。

6 公務災害・通勤災害認定状況

Table showing recognition of public and commuting accidents.

※発生率(%パーミル)は、職員1000人当たりの公務上認定件数の割合です。

区役所・総合支所への申し込み・問い合わせについては、特記がない場合は平日午前8時30分〜午後5時の受け付けとなります。



# 新型コロナウイルス感染症を乗り越えていくために

## 港区版ふるさと納税制度

～皆さんの思いを込めて、港区を応援してください～

港区が魅力あふれるまちであり続けるため、ふるさと納税で応援してください。

### 寄付の活用先を選ぶことができます

5月から寄付の活用先に「新型コロナウイルス感染症への取組」を追加しました(表1参照)。

### 寄付の活用先(Ⅰ)～(Ⅳ)の申込方法

#### 表1 寄付の活用先

(Ⅰ)区政全般を応援	新型コロナウイルス感染症への取組
(Ⅱ)区政全般を応援	産業・地域振興・観光分野
(Ⅲ)みなとパートナーズ基金	防災・生活安全分野
(Ⅳ)文化芸術振興基金	保健福祉・健康分野
(Ⅴ)公益的活動団体の支援	環境分野
	子育て・教育分野
	街づくり分野

インターネット申し込み(クレジットカード決済による納付)

港区ホームページ「港区への寄付」のご案内、または「ふるさとチョイス(港区)」からお申し込みください。納付書による申し込み

電話またはファックスで、総合支所管理課管理係(みなとパートナーズ基金および文化芸術振興基金については地域振興課も可)へ。寄付申込書と納付書を郵送します。

#### 窓口での申し込み

各総合支所管理課管理係または会場分室(みなとパートナーズ基金および文化芸術振興基金は地域振興課(区役所3階)窓口も可)でお申し込みください。

#### 寄付の活用先(Ⅴ)の申込方法

納付書による申し込み  
電話またはファックスで、企画課

企画担当へ。寄付申込書と納付書を郵送します。

### 「新型コロナウイルス感染症への取組」は洋服やかばん等の物品による寄付もできます

区は、ふるさとチョイス「断チャリプロジェクト」に参加しています。これまで行ってきたお金による寄付に加え、外出自粛中に部屋を片付けることで生じる不要となった物のうち、洋服やかばん等物品の売却代金でふるさと納税ができます。詳しくは、ふるさとチョイス「断チャリプロジェクト」のホームページをご覧ください。

皆さんの思いをお預かりして「新型コロナウイルス感染症への取組」を一層推進します。

#### ふるさと納税とは

大切に思うふるさとの自治体を、

寄付という形で応援できます。

ふるさと納税により自治体に寄付した金額のうち自己負担額2000円を除いた全額が、確定申告をすることによって、所得税および個人住民税から控除される仕組みです。

二次元コードをスマートフォンで読み取ると、それぞれのサイトをご覧いただけます。



港区ホームページの港区版ふるさと納税制度の二次元コード



ふるさとチョイス断チャリプロジェクトの二次元コード

#### 問い合わせ

○港区版ふるさと納税制度全般について

企画課企画担当

☎3578-2528 FAX3578-2034

○税額控除について

税務課課税係 ☎3578-2605

○窓口・納付書による申し込みについて

各総合支所管理課管理係

☎・FAX欄外参照

## 家賃の支払いにお困りの人へ

～「住居確保給付金」のご相談は港区生活・就労支援センターへ～

新型コロナウイルス感染症の影響による休業等に伴う収入の減少・失業により、住居を失う恐れがある人について、家賃相当額を家主に支給します。

#### 対象

次の条件を満たす人

- (1)離職等により生活に困窮し、住宅を喪失または喪失する恐れがあること
- (2)離職・廃業から2年以内、またはやむを得ない休業等により、収入を得る機会が減少し、離職等と同程度の状況にあること
- (3)資産が一定額以内、かつ収入基準額以内であること(表2参照)

#### 支給額

支給上限額(表2参照)を限度とした、収入に応じて調整された額

#### 支給期間

原則3カ月(一定の条件により3カ月間の延長および再延長が可能)

#### 支給方法

区が家主・不動産業者・保証会社

等へ代理納付

#### 申し込み

郵送または直接、〒106-8515六本木5-16-45 港区生活・就労支援センター(区が郵送料を負担します。詳しくは、以下の記事をご覧ください)。

**港区生活・就労支援センターでは、住居確保給付金申請受け付けの他、次の相談支援も行っています**

#### 自立相談支援

経済面・生活面の悩みを整理し、作成した支援プランに沿って相談者と一緒に課題解決に取り組みます。

#### 就労支援

就労支援員が仕事探しをお手伝いします。

#### ひとり親家庭支援

ひとり親家庭の経済的・家庭的な問題を一緒に解決していきます。

#### 就労準備支援

すぐに就労することが難しい人

に、社会参加や意欲喚起を行い、就労できる状態になるよう支援します。

#### 家計改善支援

家計管理や債務・滞納整理を助言・支援します。

#### 学習相談支援

子どもの学習や進学に関する相談支援を行います。

所在地 麻布地区総合支所2階

開所時間 月～金曜(祝日、年末年始を除く)午前8時30分～午後5時15分

表2 対象となる基準額と支給上限額

世帯人数	収入基準額(A+B)		資産基準額	支給上限額
	A	B		
1人世帯	8万4000円		50万4000円	6万9800円
2人世帯	13万円		78万円	7万5000円
3人世帯	17万2000円		100万円	8万1000円
4人世帯	21万4000円		100万円	8万6000円

※実際の家賃額が支給上限額を超える場合は支給上限額で算定します。



受付窓口の様子

※港区生活・就労支援センターは、港区が設置した、生活にお困りの人の相談を受ける機関です。社会福祉士等、専門的な資格を持った職員が相談に応じます。職員が相談者と一緒に問題点を整理し、必要に応じて生活保護をはじめとした他制度につなぐ等、生活改善に向けて支援します。

※新型コロナウイルス感染症の影響により、支援内容に変更が生じる場合があります。

※新型コロナウイルス感染症拡大防止のため、まずは電話でご相談ください(相談窓口等の混雑が予想されますので、ご注意ください)。

#### 問い合わせ

港区生活・就労支援センター

☎5114-8826 FAX3505-3501

## 12月31日投函分まで、郵送料を区が負担します

概要 窓口の3密を避けることを目的として、郵送可能な手続きに要する郵送料を区が負担しています。区民・事業者の皆さんが、区宛てに送る各種手続きの郵送料は、料金受取人払を利用いただくと区の負担となります。料金受取人払の様式を封筒に貼ることで、切手を貼らずとも書類を郵送できますので、ぜひご利用ください。

#### 主な対象手続き

- 各種証明書(住民票、戸籍に関する証明、特別

区民税課税・納税証明書)の請求

- 各種補助金交付申請・実績報告
  - 国民健康保険料、介護保険料等の減額・減免申請
  - 融資あっせんに関するもの
- ※以上4項目以外にも対象となる場合がありますので、各種手続きの担当窓口にお問い合わせください。

料金受取人払の様式 港区ホームページに料金受

取人払用の様式を掲載しています。港区立図書館や、いきいきプラザの窓口でも配布しています。

実施期間 12月31日(木)投函分まで

その他 料金受取人払の様式等は、「広報みなと」9月1日号1・2面をご覧ください。港区ホームページをご覧ください。



二次元コードをスマートフォンで読み取ると、港区ホームページの料金受取人払用のデータを掲載しているページをご覧いただけます。

#### 問い合わせ

企画課区役所改革担当

☎3578-2622



## 新型コロナウイルスによる 後期高齢者医療保険料減免について

新型コロナウイルス感染症の影響により、被保険者の属する世帯の主たる生計維持者が死亡または重篤な傷病を負った人や、主たる生計維持者の収入が一定額以上減少した人は、保険料が減免される場合があります。

詳しくは、港区ホームページをご覧ください。電話でお問い合わせの上、申請してください。

**減免対象となる保険料** 令和2年2月

1日～令和3年3月31日に納期限のあるもの。

**申請期限** 令和3年1月4日(月・必着)  
 ※令和3年1月以降に保険料の通知が届いた人の申請期限は、令和3年3月19日(金・必着)

### 問い合わせ

国保年金課高齢者医療係  
 ☎3578-2654～9

## 感染症対策オンライン研修動画 第3弾 オフィス向けの研修動画をご覧ください

区は、新型コロナウイルス感染症対策の疑問を分かりやすく解説する動画を制作し、港区ホームページで公開しています。このたび第3弾を制作しました。動画では、港区感染症専門アドバイザーがナビゲーターとして、実際のオフィスに訪問して、手指消毒の方法やマスクを着用するポイント等感染症対策を分かり

やすく解説しています。ご家庭でも役立つ情報ですので、ぜひご覧ください。

### 内容

- 事務室・会議室・給湯室・ロッカー室等の感染対策
- 出社時、昼休み・休憩時の感染対策
- エレベーターでの感染対策
- 職場から新型コロナウイルスの陽性者が出た場合の対応 等



マスクして！マスク！



二次元コードをスマートフォンで読み取ると、港区みなと新型コロナウイルス感染症対策オンライン研修動画(オフィス編)をご覧くださいいただけます。

### 問い合わせ

保健予防課保健予防係  
 ☎6400-0081 FAX3455-4460

## 新型コロナウイルス感染拡大防止のため、 ごみ・資源・資源プラスチック の出し方にご注意ください

新型コロナウイルス等の感染拡大防止のため、家庭からごみ・資源・資源プラスチックを出す際は、次の点に注意をしてください。

### 感染リスクを下げるための注意点

家族等身近な人に対して

- ごみに直接触れない。
- ごみ袋はしっかり縛って封をする。
- ごみを捨てた後は手を洗う。

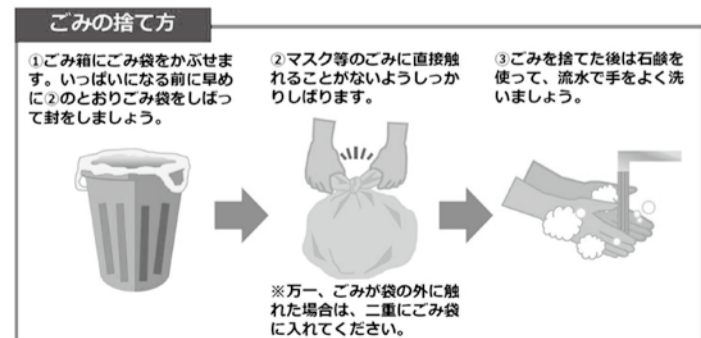
周辺地域の人に対して

- ごみ(使用後のマスクやティッシュ等)を路上や公園等へポイ捨てすることは、絶対にやめてください。ごみや資源を収集・選別・処分している作業員等に対して

- 新型コロナウイルス感染症に感染

している人または感染が疑われる人が飲み終えたペットボトル(キャップ含む)や資源プラスチックは、可燃ごみで出してください。

- 使用した後のマスク・ティッシュ・飲み終えたペットボトル等、感染拡大の原因となる恐れがあるごみは、ビニール袋に入れて密閉してからごみ袋に入れてください。
- ごみ袋を集積所に出す際は、しっかりとごみ袋の口を縛ってください。
- 集積所のごみがカラス等に荒らされないように対策をしてください。区民の皆さんにご協力いただくことによって、ご自宅の周辺地域にお住まいの人や、ごみの収集・選別・処分



作業をしている作業員等への感染リスクを下げることに繋がります。感染拡大防止にご協力をお願いします。

### 問い合わせ

みなとリサイクル清掃事務所清掃事業係 ☎3450-8025

港区役所本庁舎内に夜間・休日等に立ち入る場合、手続きが必要です

夜間・休日等に港区役所本庁舎に立ち入る場合、本庁舎1階の宿直室で手続きが必要です。手続きが必要な時間帯は次のとおりです。ご理解のほどよろしく申し上げます。  
 ● 平日：夜間～早朝(午後8時30分～翌日午前7時45分)  
 ● 土・日曜、祝日、年末年始：終日

## 聴覚障害者への情報保障

### 聴覚に障害がある人がうれしい配慮って③

新しい生活様式が定着し、多くの方がマスクを着用している中で、聴覚に障害がある人にも伝わりやすい事例を「うれしい配慮」として、11月1日号から全9回にわたって紹介しています。できることから実践してみませんか。

#### コミュニケーション方法の違い

一口に聴覚に障害がある人といっても、コミュニケーション方法には違いがあります。テレビを見るとき、どのように情報を得るか、聞いてみました。

#### ● 難聴者

年をとって聞こえづらくなりました。テレビには字幕があると助かります。



難聴者

#### ● ろう者

普段は手話でコミュニケーションをとっています。そのため、テレビにも手話があるとよく理解できます。



ろう者

#### ● 中途失聴者

30代で両耳が聞こえなくなりました。手話は分からないので、字幕を頼りにしています。



中途失聴者

手話や文字等、一人一人コミュニケーション方法が異なります。コミュニケーションの方法が適切でないと、話を伝えることができません。その人に合ったコミュニケーションを確認するようにしましょう。

聴覚障害者への情報保障については、(特)MAMIE(マミー)ホームページ

<http://mamie.jp> をご覧ください。

### 問い合わせ

障害者福祉課障害者福祉係  
 ☎3578-2386 FAX3578-2678

## 季節性インフルエンザ流行期における 外来受診等の相談先を紹介します

新型コロナウイルス感染症の流行が続いている中、インフルエンザが流行する季節になりました。

インフルエンザや新型コロナウイルス感染症を疑う症状がある人の相談先は次のとおりです。

**発熱や咳、息苦しさ(呼吸困難)強いだるさ(倦怠感)等の症状がある人**  
**原則「かかりつけ医」に相談**

「かかりつけ医」または地域の身近な医療機関に相談し、診療や検査を受診するか、「診療・検査医療機関」の紹介を受けます。地域の身近な医療機関については、東京都医療機関案内サービス「ひまわり」等で検索することができます。

東京都医療機関案内サービス「ひまわり」のホームページ

<https://www.himawari.metro.tokyo.jp/>

「かかりつけ医」がない等、相談する医療機関に迷う場合

「東京都発熱相談センター」に相談し、「受診・相談医療機関」の紹介を受けます。

とき 24時間対応しています。

☎5320-4592

**新型コロナウイルス感染症に関する一般的な電話相談**

みなと保健所電話相談窓口

対象 区内在住・在勤・在学者

とき 月～金曜午前8時30分～午後5

時15分 ☎3455-4461

聴覚障害がある人等の相談窓口

FAX3455-4460

東京都電話相談窓口(新型コロナコールセンター)

とき 月～日曜午前9時～午後10時(祝日を含む)

対応内容 感染の予防に関することや、新型コロナウイルス感染症に関する一般的な相談

☎0570-550571(ナビダイヤル)多言語(日本語、英語、中国語、韓国語)対応

聴覚障害がある人等の相談窓口

FAX5388-1396

厚生労働省電話相談窓口

とき 午前9時～午後9時

※土・日曜、祝日も対応しています。

☎0120-565653(フリーダイヤル)

港区新型コロナ

こころのサポートダイヤル

☎5333-3808

新型コロナウイルス感染症の流行が続いている中、ストレスや不眠等の心の不調について相談できる電話相談窓口です。

対象 区内在住・在勤・在学者

とき 月～金曜(祝日を除く)午前9時～午後5時

開設期間 令和3年3月末まで

### 問い合わせ

保健予防課保健予防係 ☎6400-0081 FAX3455-4460

○港区新型コロナ こころのサポートダイヤルについて

健康推進課地域保健係 ☎6400-0084 FAX3455-4460

### 問い合わせ

契約管財課庁舎管理担当

☎3578-2870

区役所・総合支所への申し込み・問い合わせについては、特記がない場合は平日午前8時30分～午後5時の受け付けとなります。



# みなと おしらせボード



- 対 対象
- 時 とき
- 所 ところ
- 内 内容
- 人 定員・募集人員
- 申 申し込み
- 問 問い合わせ
- 選 選考方法
- 担 担当課

※区役所・総合支所・都庁への郵便は、郵便番号と宛先(例:105-8511 港区役所〇〇課)で届きます。 ※ファックスでの問い合わせはFAX3578-2034へ。 ※費用の表記がないものは、全て無料です。

## 健康

### くつろぎカフェ

一人でゆっくり過ごす他、自分と同じような経験をした人たちと語り合うことや、情報交換をすることができます。

- 対 がん患者およびその家族
- 時 12月8・22日(火)午後1時30分～3時30分
- 所 がん在宅緩和ケア支援センター
- 申 当日直接会場へ。
- 問 詳しくは、がん在宅緩和ケア支援センターホームページ <https://www.minato-hpccsc.jp/> をご覧ください。

### 家族会

こころの病気になる人の家族の集まりです。交流を通じて家族同士で支え合い、学び合う場です。

- 対 家族または本人が区内在住で、こころの病気になる人の家族
- 時 12月9日(水)午後1時30分～3時30分
- 所 みなと保健所
- 申 初めて家族会に参加する人は、電話で、健康推進課地域保健係へ。 ※保育あり(4カ月～就学前、2人。12月2日(水)までに、お申し出ください) ☎6400-0084 FAX3455-4460

### 「実践!ロコモティブシンドローム予防～今日からできる、自宅でもできる体操メニュー～」

効果的な体操を、体の部位別に、実技と写真付きイラストでお伝えします。 ※ロコモティブシンドロームとは、骨や筋肉、神経等の障害により、立ったり歩いたりするための身体能力が低下している状態のことです。

- 対 区内在住・在勤・在学者
- 時 12月15日(火)午後2時30分～4時30分
- 所 みなと保健所3階多目的室
- 人 15人(申込順) ※保育あり(4カ月～就学前、6人。12月8日(火)まで

に、申込時にお申し出ください)

- 申 電話で、11月24日(火)～12月14日(月)に、みなとコール(受付時間:午前9時(初日は午後2時)～午後5時)へ。 ☎5472-3710
- 問 健康推進課健康づくり係 ☎6400-0083

### こころの健康講演会「家族の中の境界線」

依存症の人がいる家庭では、家族同士の「境界線」が壊れてしまうことがあります。自身を大切に回復をサポートする家族関係について学びます。

- 対 依存症の人を支える家族、テーマに関心がある人
- 時 12月15日(火)午後2時～3時30分
- 所 芝区民協働スペース
- 人 20人 ※保育あり(4カ月～就学前、3人。12月11日(金)までに、お申し出ください)
- 申 電話で、11月24日(火)～12月14日(月)に、みなとコール(受付時間:午前9時(初日は午後3時)～午後5時)へ。 ☎5472-3710
- 問 健康推進課地域保健係 ☎6400-0084 FAX3455-4460

### こころの健康相談(精神保健福祉相談)(予約制)

こころの病気(アルコール依存症を含む)や認知症の早期発見・早期治療・対応の仕方等について、精神科医師が相談に応じます。

- 対 区内在住・在勤者
- 時 12月11日(金)・16日(水)・28日(月)、令和3年1月4日(月)・8日(金)・20日(水)・25日(月) ※時間はお問い合わせください。
- 所 みなと保健所
- 申 電話で、健康推進課地域保健係 ☎6400-0084 または最寄りの総合支所区民課保健福祉係へ。 ☎11面欄外参照
- 問 健康推進課地域保健係 ☎6400-0084 FAX3455-4460

## 講座・催し物

### 芝の語り部による座学「忠臣蔵の女性たち」

- 対 芝地区の歴史に関心のある人
- 時 12月5日(土)午前10時～11時30分
- 所 午前9時50分までに港勤労福祉会館に集合
- 人 40人程度(抽選)
- 申 電話またはファックスで、11月29日(日)までに、住所・氏名・電話番号を芝地区総合支所協働推進課地区政策担当へ。 ☎3578-3121 FAX3578-3180

### 芝の語り部によるまち歩きツアー「文楽における忠臣蔵の舞台をめぐる」

- 対 芝地区の歴史に関心のある人
- 時 12月12日(土)午前9時30分～正午(午前9時20分集合)
- 所 JR新橋駅(銀座口地上出口付近)集合
- 人 15人程度(抽選)
- 申 電話またはファックスで、12月3日(木)までに、住所・氏名・電話番号を芝地区総合支所協働推進課地区政策担当へ。 ☎3578-3121 FAX3578-3180

### ヨガ教室「金・土・日曜コース」

- 対 16歳以上の区民、在勤者
- 時 令和3年1月8日～3月12日(毎週金曜・全10回)午後7時30分～8時30分、令和3年1月9日～3月13日(毎週土曜・全10回)午前9時50分～10時50分、令和3年1月10日～3月14日(毎週日曜・全10回)午前10時～11時
- 所 港南いきいきプラザ
- 人 各18人(抽選)
- 費用 5100円(参加費)
- 申 電話または直接、11月29日(日)までに、港南いきいきプラザへ。 ☎3450-9915

### 労働契約等解説セミナー2020

労働契約の基本事項や無期転換ルールについて分かりやすく解説しま

す。Zoomを活用してセミナーを実施します。

- 対 区内中小企業者(事業主、人事労務担当者等)
- 時 12月24日(木)午後1時～3時30分、個別相談:午後3時30分～4時30分
- 所 インターネットで受講可能な自宅等
- 人 50人(申込順)
- 申 産業振興課ホームページ <https://www.minato-ala.net> からお申し込みください。
- 問 産業振興課経営相談担当 ☎3578-2553

### パパとママの離婚講座

養育費や面会交流等、子どもの生活を守るためのヒントを学びます。

- 対 区内在住の離婚を考えている親
- 時 12月14日(月)午前10時～正午
- 所 男女平等参画センター(みなとパーク芝浦2階)
- 人 15人(申込順)
- 申 港区パパとママの離婚講座参加申し込みページ <https://forms.gle/PmTYBLzBxD7muDiIA> からお申し込みください。
- 問 子ども家庭課家庭相談担当 ☎3578-2448

### 港ユネスコ協会シンポジウム「魅力ある海を次世代につなぐために～国連海洋科学の10年が始まる～」

海をよく知り、持続可能な地球をめざす国連全体の活動が令和3年から始まります。私たちは海に関して何をすればよいか、一緒に考えます。

- 対 区内在住・在勤・在学者
- 時 12月11日(金)午後6時30分～8時30分
- 所 国際文化会館(六本木5-11-16)
- 人 80人(申込順)
- 申 電話で、港ユネスコ協会(祝日を除く火～金曜、午前10時～午後5時)へ。 ☎3434-2300
- 問 生涯学習スポーツ振興課生涯学習係 ☎3578-2743

区役所・総合支所への申し込み・問い合わせについては、特記がない場合は平日午前8時30分～午後5時の受け付けとなります。

## 夜間・休日診療

港区ホームページからもご覧いただけます  
診療時間 □ は午前9時～午後5時  
診療時間 ★ は午後5時～午後10時



小児初期救急	みなと子ども救急診療室	月～金曜:午後7時～10時 土曜:午後5時～10時 ※祝日・年末年始を除く ※受付は午後9時30分まで	中学生まで(おおむね15歳未満の小児)の軽症患者対象	芝浦1-16-10 (社福)恩賜財団母子愛育会 総合母子保健センター 愛育病院1階 ☎6453-7302
--------	-------------	--	----------------------------	--

※受診するときは、あらかじめ電話で診療時間等をお問い合わせください。

11月22日(日)	クリニックばんびい(小・内)	白金台3-16-13 白金台ウスイビル5階	3441-4150
	東京高輪病院(内)	高輪3-10-11	3443-9191
	麻布十番商店街歯科(歯)	麻布十番1-8-10 VORT麻布十番Ⅲ4階	6441-2585
	★劉内科整形外科(内)	南麻布2-2-13 麻布ハイプラザ205	5476-5489
11月23日(祝)	ありいずみ内科(内)	芝浦3-11-8 ミナトヤビル3階	5419-7881
	古川橋病院(内)	南麻布2-10-21	3453-5011
	かない歯科医院(歯)	白金3-2-6 AKビル1階	3473-0118
	熱田歯科医院(歯)	麻布十番1-4-3 熱田ビル2階	3583-3699
	★馬場クリニック(内)	麻布十番2-13-2 クマイビル2階	3454-7788
11月29日(日)	新橋中内科(内)	新橋2-16-1 ニュー新橋ビル3階	3580-9466
	国際医療福祉大学三田病院(内・外)	三田1-4-3	3451-8121
	牧田歯科医院(歯)	南青山3-18-11 ヴァンセットビル402	6432-9787
	★芝浦アイランド内科クリニック(内)	芝浦4-20-4 芝浦アイランドブルームホームズ2階	5730-0221
	港区休日歯科応急診療所(港区口腔保健センター)	三田1-4-10 みなと保健所2階	3455-4927(休日のみ)

電話がかかりにくい場合は、下記の診療案内へ

診療案内	東京消防庁救急相談センター(毎日24時間)	[#7119](プッシュ回線の固定電話、携帯電話) ☎3212-2323(ダイヤル回線の固定電話等)
	東京都医療機関案内サービス「ひまわり」(毎日24時間)	☎5272-0303 ホームページ <a href="https://www.himawari.metro.tokyo.jp/">https://www.himawari.metro.tokyo.jp/</a>

電話相談	小児救急電話相談	月～金曜(祝日、年末年始を除く)午後6時～翌朝8時 土・日曜、祝日、年末年始午前8時～翌朝8時	[#8000](プッシュ回線の固定電話、携帯電話) ☎5285-8898(ダイヤル回線の固定電話等)
------	----------	--	--

薬の相談 ※日中、夜間とも区内在住者に限ります。

港区休日くすり何でもテレホン 対応時間:午前9時～午後2時 ※薬局の電話がかかりにくい場合は、☎090-9378-7915			
11月22日(日)	いずみ調剤薬局	虎ノ門1-11-11	5156-9916
11月23日(月・祝)	溜池薬局	赤坂1-5-12	3583-0600
11月29日(日)	みらい薬局	赤坂1-7-1 赤坂榎坂ビル4階	5114-5101

夜間対応当番薬局(毎日) 対応時間:午後8時～午前0時 ☎090-3690-3102

### 事業・イベント等への参加を検討している皆さんへ

紙面上でお知らせしているイベントや事業等を延期または中止する場合があります(最新の情報は、港区ホームページをご覧ください)。また、新型コロナウイルス感染症対策のため、施設入館時に個人情報(氏名・緊急連絡先)を集めます。区が集めた個人情報は、必要に応じて保健所等の公的機関へ提供する場合があります。



## 大人のワークショップ「かんたん！ちぎり絵年賀状」

☎ 中学生以上どなたでも  
🕒 12月3日(木)午後2時～3時(午後1時30分開場)  
📍 高輪図書館  
👤 8人(申込順)  
☎ 電話または直接、高輪図書館へ。  
☎5421-7617

## お知らせ

### 「しばみつ®」を使用した特産品の開発および販売事業者を募集します

芝地区養蜂事業「芝BeeBee'sプロジェクト」で採れたはちみつを使用して、港区の新たな特産品を開発し、販売する事業者を募集します。  
提供するはちみつ 1事業者3キログラムまで(1キログラム当たり8000円)  
☎ 区内に事業所を置く個人または法人  
募集期間 12月21日(月)まで  
👤 5事業所程度  
☎ 郵送またはメールで、申込書を記入の上、12月21日(月)までに、〒105-8511 港区役所芝地区総合支所協働推進課地区政策担当へ(区が郵送料を負担します。詳しくは、8面の記事をご覧ください)。※申込書は、芝地区総合支所協働推進課で配布する他、港区ホームページから

ダウンロードもできます。詳しくは、港区ホームページをご確認ください。  
☎ 芝地区総合支所協働推進課地区政策担当  
メール:minato75@city.minato.tokyo.jp  
☎3578-3192 FAX3578-3180

### 東京タワーライトアップ情報

☎ (1)勤労感謝の日(紅葉色・空色):11月23日(月・祝)午後7時～10時(2)11月週末ライトアップ(紅葉色・白色):11月27・28日(金・土)午後7時～10時(3)満月の日(紅葉色):11月30日(月)午後7時～10時(4)12月週末ライトアップ(常盤色・白色):12月4・5日(金・土)、11・12日(金・土)午後7時～10時(5)プレクリスマス(カラフル):12月13日(日)～22日(火)午後7時～10時※(1)～(5)の日時以外は通常のランドマークライト(オレンジ色)の点灯です。※ライトアップは予告なく変更する場合があります。詳しくは東京タワーホームページ <https://www.tokyotower.co.jp> をご覧ください。  
📍 東京タワー(芝公園4-2-8)  
☎ 東京タワー ☎3433-5111  
産業振興課シティブロモーション担当 ☎3578-2554

### 港区新規開業賃料補助金の募集をします

☎ 区内で新しく開業した事業者※

条件あり  
募集期間 12月1日(火)～28日(月)  
募集枠 25件程度  
補助対象 事務所または店舗の賃料  
☎ 詳しくは、産業振興課(区役所3階)で配布する募集要項または産業振興課ホームページ <https://www.minato-ala.net> をご覧ください。  
☎ 産業振興課経営相談担当 ☎3578-2553

### 港区環境影響調査実施要綱に基づく「事後調査報告書(供用後)」および「防風植栽の生育状況の届出」の閲覧

事業名 浜松町一丁目地区第一種市街地再開発事業  
☎ 12月23日(水)まで※閉庁時を除く。  
📍 環境課(区役所8階)、各総合支所管理課、みなと図書館  
☎ 環境課環境指導・環境アセスメント担当 ☎3578-2490

### 求人・区民委員募集

#### (社福)港区社会福祉協議会の職員募集(非常勤)

☎ パソコン操作ができる人。社会福祉士、介護福祉士、精神保健福祉士のいずれかの資格があることが望ましい。年齢不問。  
採用日 令和3年4月1日  
期間 1年間

募集人員 若干名  
勤務内容 事務・相談援助業務等  
勤務時間 午前8時30分～午後5時15分。月～金曜のうち4日勤務  
給与 法人給与規定等による  
勤務場所 (社福)港区社会福祉協議会  
☎ 自筆の履歴書(3カ月以内に撮影した写真添付。欄外に「非常勤職員応募」と記入)と職務経歴書(職務経歴のない場合は自己アピール文A4用紙1枚程度)を、12月11日(金・必着)までに、〒106-0032六本木5-16-45 (社福)港区社会福祉協議会経営管理係職員採用担当へ。  
選考方法 課題論文および面接。日程等について詳しくは、(社福)港区社会福祉協議会ホームページ <http://www.minato-cosw.net> をご覧いただくか、お問い合わせください。  
☎ (社福)港区社会福祉協議会経営管理係 ☎6230-0280 FAX6230-0285  
☎ 保健福祉課地域保健福祉係

区長エッセイ 毎月1日配信  
メールマガジン きらっと★  
きらっと 検索

## 冬場の食中毒の代表格 ノロウイルスを予防しよう

**ノロウイルスとは**  
ノロウイルスによる食中毒や感染症は、例年秋から冬にかけて多く、10月頃から増加します。非常に少量(10～100個)のノロウイルスの摂取でも発症し、感染後24～48時間後に、吐き気、おう吐、腹痛、下痢、発熱等の症状が現れます。  
**ノロウイルスの感染経路**  
ノロウイルスは、カキ等の二枚貝が保有している場合と、ヒトが保有している場合の2通りがあります。中でもヒトがノロウイルスに感染すると、体調が回復した後も1週間から1カ月以上も体内に残存し、便中に排出し続けるといわれています。  
トイレ後の手洗いの不十分な手で調理された食品を食べる等して、感染が拡大していきます。  
**日常生活でできる予防策**  
ノロウイルスは中心温度85～90℃で90秒以上加熱することで、感染力を失うといわれています。二枚貝は中心部まで加熱されたものを食べましょう。  
ノロウイルスは、アルコール消毒が効きにくいので、予防には手洗いが最も有効です。特に食事前、トイレの後、調理前後は石けんでよく洗い、流水で十分に流しましょう。手洗いは、次のイラストの手順で行いましょう。

### 2回手洗いでノロウイルス感染予防

①から⑦までを2回、手指の各部分についている汚れをこすり落とすような感覚で丁寧に行いましょう。

① 手のひら ② 手のこう ③ 指先・爪 ④ 指の間  
⑤ 親指 ⑥ 手首 ⑦ 流水 ⑧ 清潔なタオル

20秒以上  
①に戻る  
※泡立てを終えた後、流水でのすすぎは20秒を目安にじっくり行いましょう。

問い合わせ 生活衛生課食品安全推進担当 ☎6400-0047

## 地域猫活動にご理解をお願いします

**地域猫活動とは**  
地域猫活動は、飼い主のいない猫の問題を、地域の環境問題として考え、地域住民の合意の下で猫を適正に管理していく活動です。  
具体的には、飼い主のいない猫に去勢・不妊手術を行い、不幸な命を増やさないようにします。餌は決まった時間に与えて、食べ残しやふんを片付け、まちをきれいな状態に保ちます。  
**置き餌はやめましょう**  
餌を撒いて与える、置きっ放しにするといった方法は、猫以外の動物(カラス、ねずみ等)が集まります。さらに餌が腐敗して不衛生な状況をもたらすこともあります。猫は何でも食べてしまうので、腐敗した餌を食べ、体調を崩すこともあります。不適切な餌やりはやめましょう。  
**去勢・不妊手術費用の補助金を受け取るためには手術前に申請を**  
区では、飼い主のいない猫の去勢・不妊手術費用を補助しています。  
対象 区内で生息する飼い主のいない猫を管理している人  
補助額 オス猫 上限1万7000円

メス猫 上限2万5000円  
\*すでに去勢・不妊が済んでいる場合は、補助の対象とはなりません。  
手術場所 動物病院  
※区外の動物病院で行った手術も補助の対象になります。  
申し込み 各総合支所協働推進課協働推進係で随時受け付けています。地域における管理の実態を調査の上、補助を決定します。必ず手術前に申請してください。また手術のための捕獲に必要な場合は、猫を保護するためのケージも貸し出しています。  
**地域猫活動にご理解を**  
地域猫活動に求められることは、地域の人と猫の世話をしている人の相互理解です。

猫の世話をしている人は、餌やりを適正に行うとともに、食べ残しやふんの清掃に配慮し、地域の美化に努めましょう。また、地域の人々の理解を得られるように、猫や活動の状況を積極的にお知らせ等しましょう。  
地域の人々は、地域猫がその場所における環境問題であることを認識し、地域猫活動へのご理解をお願いします。

問い合わせ  
生活衛生課生活衛生相談係  
☎6400-0043  
〇飼い主のいない猫の去勢・不妊手術費用の補助制度について  
各総合支所協働推進課協働推進係  
☎ 欄外参照

記事中の表記について (特)・・・特定非営利活動法人 (社福)・・・社会福祉法人 (社)・・・一般社団法人 (公社)・・・公益社団法人 (財)・・・一般財団法人 (公財)・・・公益財団法人 (有)・・・有限会社 (株)・・・株式会社



港区と全国を



宮城県牡鹿郡女川町

コーナー 第40回

震災復興が進む海の幸に恵まれた町

宮城県の東、牡鹿半島基部に位置する女川町は、水産業の町として知られています。世界三大漁場の三陸金華山沖漁場が近く、女川港には、年間を通じて多様な魚介類が水揚げされます。中でもサンマの水揚げ量は全国有数です。北上山地から流れ込むミネラル分が多い水と海水が混ざり合う豊かな海は、良質なカキ、ホタテ、ホヤ等を育てる養殖場となっています。

女川町は、平成23年3月の東日本大震災で津波による大きな被害を受けました。「震災後、新たに町をつくり直す意識でやってきました。観光面にも力を入れて町づくりを続けています」と女川町産業振興課観光係長の新田太さんは話します。女川町はこれまで観光協会等が中心となって、みなと区民まつりや麻布十番納涼まつりに参加し、水産加工品を販売する等、復興が進む町の状況を区民に伝えてきました。

町では、JR石巻線女川駅前を商業エリアとして開発を進めています。駅に併設された「女川温泉ゆぽぽ」は、肌がすべすべになる「美人の湯」として人気です。港に水揚げされた鮮魚類を販



駅前商業エリア



ハマテラス

売する「地元市場ハマテラス」では、旬の魚介を浜焼きするバーベキューが楽しめます。また、サンマの昆布巻き等、地元の水産加工業を体験できる「女川水産業体験館あがいんステーション」もあります。

「冬場はカキ、マダラ、特に白子がおいしいです。町では釣りはもちろん、登山も楽しめます。町民はおおらかで外部から来た方にも分け隔てなく親切なので、一人で来ても楽しめますよ」と新田さん。「来年は震災から10年の契機となります。港区といろいろな交流を深めていきたいと思っています」とお話しくださいました。

赤坂・青山子ども中高生共育(ともいく)事業

赤坂・青山共育オンラインフェスティバルに参加しませんか

赤坂・青山子ども中高生共育(ともいく)事業には、赤坂・青山地域の歴史や文化を生かした講座、トップアスリートからスポーツを通じて礼儀・挨拶を学ぶ講座等があり、「驚き、感動、気づき」から、「自ら考え、行動する」きっかけを提供しています。

赤坂・青山共育オンラインフェスティバル

令和2年度は特設ホームページにて、協力企業や団体が撮影した動画を配信する「赤坂・青山共育オンラインフェスティバル」を実施します。お手持ちのスマートフォンやパソコン等でご覧いただけます。

とき 11月29日(日)午前10時～午後3時30分頃

※3月31日(水)まで配信します。ところ 特設ホームページ「赤坂・青山共育オンラインフェスティバル」

http://www.akasaka-aoyama-tomoiku.net/online

内容 理科実験、ダンス発表、赤坂芸者衆おどり等

二次元コードをスマートフォンで読み取ると、「特設ホームページ「赤坂・青山共育オンラインフェスティバル」」をご覧いただけます。



赤坂・青山共育フェスティバルの様子(令和元年度)

問い合わせ

赤坂・青山共育情報局(情報局実施運営:(株)小学館集英社プロダクション) ☎3515-6794  
赤坂地区総合支所協働推進課地区政策担当 ☎5413-7013

東京都の最低賃金は1013円です

東京都の最低賃金(地域別最低賃金)は、引き続き、時間額1013円になりました。この最低賃金は、都内で労働者を使用する全ての事業場および同事業場で働く全ての労働者(都内の事業場に派遣中の労働者を

含む)に適用されます。また、東京労働局では、最低賃金の引き上げに向けた環境整備のための支援策として、業務改善助成金、キャリアアップ助成金、人材確保等支援助成金等各種助成金制度を設けています。

問い合わせ

- 最低賃金について 三田労働基準監督署 ☎3452-5473
- 東京働き方改革推進支援センター ☎0120-232-865
- 業務改善助成金について 東京働き方改革推進支援センター ☎0120-232-865
- キャリアアップ助成金(賃金規定等改定コース)、人材確保等支援助成金について 事業所の所在地を管轄するハローワークまたは東京労働局ハローワーク助成金事務センター助成金第二係 ☎5332-6923(キャリアアップ助成金) ☎5332-6924(人材確保等支援助成金)

担当課 産業振興課経営相談担当



問い合わせ

- みなと図書館 ☎3437-6621
- 赤坂子ども中高生プラザ ☎5561-7830
- 赤坂図書館 ☎3408-5090

ところ欄にある( )は、定員をあらわしています。定員を超えた場合、入場をお断りすることもありますので、ご了承ください。

- 高輪図書館 ☎5421-7617
- 港南図書館 ☎3458-1085
- 麻布図書館 ☎3585-9225
- 白金台児童館 ☎3444-1899
- 神明子ども中高生プラザ ☎5733-5199
- 三田図書館 ☎3452-4951
- 港南子ども中高生プラザ ☎3450-9576
- 麻布子ども中高生プラザ ☎5447-0611
- 高輪子ども中高生プラザ ☎3443-1555
- 芝浦アイランド児童高齢者交流プラザ ☎5443-7338

とき	内容	時間	ところ
4(金)	バリアフリー映画会「ケアンズ-あなたでよかった-」	午後1時～3時(開場は開始10分前)	みなと図書館(45人)
	おもちゃの病院	午前10時-午後3時(受付終了:午後2時30分)	赤坂子ども中高生プラザ
5(土)	冬の工作会「クリスマスオーナメントを作ろう!」	午後2時～3時	赤坂図書館
	バリアフリー映画会「風は生きよという」	午後2時～3時25分(開場は開始15分前)	高輪図書館(20人)
	映画会「一人息子」	午後1時～2時40分(開場は開始10分前)	みなと図書館(45人)
6(日)	子ども映画会「めいたんてい ラスカル」	午後2時～2時40分(開場は開始30分前)	港南図書館(20人)
	DVDシアター「じよっぱりーによ」	午後2時～3時(開場は開始15分前)	麻布図書館(15人)
7(月)	おもちゃの病院	午前10時～午後3時(受付終了:午後2時30分)	白金台児童館
8(火)	おもちゃの病院	午前10時～午後3時(受付終了:午後2時30分)	神明子ども中高生プラザ
	親子で遊ぼうおはなし会	午前10時30分～11時	高輪図書館(10人)
10(木)	DVDシアター「産業遺産紀行 日本の鉄道とトンネル-笹子と関門から/近代橋梁物語一橋の都・東京」	正午～1時(開場は開始15分前)	三田図書館(30人)
	おもちゃの病院	午前10時～午後3時(受付終了:午後2時30分)	港南子ども中高生プラザ
11(金)	大人の折紙講座	午後2時～2時30分(開場は開始30分前)	高輪図書館(6人)
	おはなし会	午前11時～11時30分	三田図書館(10人)
12(土)	バリアフリー映画会「東京パラリンピック 愛と栄光の祭典」	午後2時～3時10分(開場は開始30分前)	港南図書館(20人)

とき	内容	時間	ところ
15(火)	おもちゃの病院	午前10時～午後3時(受付終了:午後2時30分)	麻布子ども中高生プラザ
17(木)	おもちゃの病院	午前10時～午後3時(受付終了:午後2時30分)	高輪子ども中高生プラザ
18(金)	映画会「ディロン-クリスマスの約束」	午後2時～3時15分(開場は開始15分前)	高輪図書館(20人)
	みなとシネクラブ 弁士による無声映画会「御談治郎吉格子」	午後1時～2時15分(開場は開始10分前)	みなと図書館(45人)
19(土)	DVDシアター「プロフェッショナル仕事の流儀 恐竜学者 小林快次の仕事」	午後2時～2時50分(開場は開始15分前)	赤坂図書館(15人)
	おはなし会	午後3時～3時20分	みなと図書館(10人)
20(日)	映画会「私はあなたのニグロではない」(原題: I AM NOT YOUR NEGRO)	午後2時～3時40分(開場は開始30分前)	港南図書館(20人)
24(木)	おはなし会	午前10時30分～11時	三田図書館(10人)
25(金)	生物多様性映画会「小さな世界はワンダーランド Vol.1」	午後2時～3時40分(開場は開始15分前)	麻布図書館(15人)
	おもちゃの病院	午前10時～午後3時(受付終了:午後2時30分)	芝浦アイランド児童高齢者交流プラザ
26(土)	DVDシアター「あの頃-昭和の風景-1945-1989 vol.1」	午後1時～2時(開場は開始10分前)	みなと図書館(45人)
	おはなし会	午後2時～2時20分	赤坂図書館(10人)
	おはなし会	午後2時～2時30分	高輪図書館(10人)
27(日)	映画会「ラルフ一世はアメリカン」(原題: KING RALPH)	午後2時～3時40分(開場は開始15分前)	三田図書館(30人)