

第14期生
募集

チャレンジコミュニティ大学

大学で出会い、学び、地域で活動するきっかけに



この大学は、今後高齢期を迎える世代がこれまで培ってきた知識・経験を生かし、コミュニティ活性化の原動力となる地域活動のリーダーを養成することを目的としています。

受講生は、明治学院大学白金キャンパスで学び、同学内の図書館や食堂をはじめ、多くの施設を利用できます。授業は区政や地域活動に関わる基礎的な講義を中心に、福祉・健康・教養等、多方面にわたります。暮らしに役立つ内容も多いので、ぜひお申し込みください。



河合克義先生と
第13期生の皆さん

授業内容

明治学院大学の教授を中心とした講師陣による、講義、校外授業、宿泊研修があります。

社会参加(福祉・行政)

地域社会の現状や区の行政課題等を学びます。また福祉施設の見学も行います。

健康増進(スポーツ・健康)

実際に体を動かす実習が中心です。

一般教養(経済・法律・芸術等)

身近な法律から美術・音楽まで幅広く学びます。

講義の様子



校外学習の様子
(横浜市 舞岡公園)

概要

申し込み資格

- 次の①～⑥の全てに該当する人
- ①入学時に区民である(4月11日(土)入学式予定)
- ②60歳以上の人(令和2年3月31日現在)または民生委員・児童委員
- ③原則として1人で全課程を履修できる(部分的な履修はできません)
- ④修了後、地域福祉に貢献する意欲がある
- ⑤費用(教材費等)を負担できる
- ⑥明治学院大学に個人情報を提供することを承諾できる

※チャレンジコミュニティ大学の業務受託者である明治学院大学に、申し込み内容を提供します。ただし、受託者は港区個人情報保護条例に基づき、提供された個人情報を適切に取り扱い、本大学の運営目的以外には使用しません。

- 入学式 4月11日(土)予定
- 受講期間 1年間
- 授業日 水曜または土曜(週1回2時限(1時限90分)を約40日間)
- 受講定員 60人(選考)
- 費用 2万円(年間)
- 「申し込みのしおり」配布場所 各総合支所協働推進課および各いきいきプラザ等

- 申し込み期限 2月3日(月・必着)
- 申し込み方法 申込書と修了後の地域活動における抱負(400字程度)を明記の上、郵送または直接、〒108-8581 高輪地区総合支所協働推進課地区政策担当へ。
- ※特段の事情を除き、すでに受講した人は、再申し込みできません。



「申し込みのしおり」表紙

修了後の活動について

修了後は、大学の修了生が自主的に運営している「チャレンジコミュニティ・クラブ」(CCクラブ)に登録していただきます。

CCクラブの主な活動

みなと区民まつりや港区地域福祉フォーラムへの参加、芝・麻布・赤坂・高輪・芝浦港南の地域単位での活動等があります。詳しくはCCクラブのホームページをご覧ください。



夏の子ども会サイエンス講座
参加スタッフ

港区 CCクラブ 検索

チャレンジコミュニティ大学修了生からのコメント



12期生
高橋まり子さん

学び直しの絶好の機会となりました。福祉・行政等の新情報、役立つ健康知識、音楽・美術の授業も圧巻でした。現在は、傾聴ボランティア・地域サロン活動に参加し、次なる活動も志向しています。活動する事により、新たな視点に気付いたり、人との出会いもあり、日々学ばせていただいています。大切な仲間を得られ、活動の場を広げ、人生を豊かにしてくれた大学に感謝の気持ちでいっぱいです。



11期生
杉原俊郎さん

CC大学修了後、3A(青山・赤坂・麻布地域)クラブに所属し、毎月3A主催の「サロン麻布」に参加して楽しんでいます。また、3Aでは、ボランティア活動として、「アーケヒルズ夏祭り」では子どもたちに昔遊び(コマ・メンコ等)を教える手伝いをしており、麻布保育園では園児たちに「指人形劇」を見せる等の活動に取り組んでいます。修了後には、各地域のCCクラブに登録し、さまざまなコミュニティ活動を楽しんでください。

問い合わせ

高輪地区総合支所協働推進課地区政策担当 ☎5421-7123

4月1日からみなとコール(港区コールセンター)の受付時間が変わります

みなとコールの受付時間は、4月1日から、午前8時～午後8時に変更になります。

みなとコールは、区の手続きや施設のご案内等を日本語と英語で行っています。担当部署が異なる複数の問い合わせにも対応しています。区役所が開庁していない時でも、施設の利用時間や行き方等のお問い合わせに年中無休でお答えしていま

す。お気軽にご利用ください。

みなとコール ☎5472-3710
変更内容は**表1**のとおりです。

問い合わせ	
区長室広聴担当	☎3578-2051

表1 受付時間新旧比較表

受付時間	
4月1日から	午前8時～午後8時(年中無休)
3月31日まで	午前7時～午後11時(年中無休)

学校屋内プール開放

区内在住・在勤者に1年を通して開放しています。身近な学校屋内プールをご利用いただき、健康づくりにお役立てください。

対象

区内在住・在勤者
※プールを利用するときは、個人登録証が必要です(中学生以下は不要)。

※個人登録証はプール受付で作成できます。区内在住・在勤の証明ができるものをお持ちください。

料金

2時間:大人500円、小・中学生、高校生100円
※3歳以上の未就学児または区民で、65歳以上の人・障害者は無料です。

※毎月第1・3日曜は、区民無料公開日です。

※毎月第2・4土曜は、区内在住の小・中学生、高校生は無料です。

利用にあたって

- 水着と水泳帽を着用してください。
- 浮輪等の補助具の持ち込みは禁止です。
- 3歳未満と、おむつのとれていない乳幼児は、プールに入場できません。
- 小学3年生以下の利用は、大人(高校生以上)の付き添いが必要です。付き添いは大人1人につき、子ども2人までです。
- 中学生以下の夜間の利用は、大人(高校生以上)の付き添いが必要で

表2 屋内プール利用日時一覧

場所	利用日時
港南・本村・赤坂小学校	木・金曜 午後5時～8時
御成門中学校	火～金曜 午後6時30分～8時30分
高松・高陵中学校	木・金曜 午後6時30分～8時30分 ※高松中は第2金曜を除く
お台場学園港陽中学校	夏季休業日(7月21日～8月31日)の木・金曜 午後1時30分～3時30分 午後3時45分～5時45分
	土・日曜(平日は開放していません) 午前10時～正午 午後1時～3時 午後3時30分～5時30分 午後6時～8時

す。
●駐輪場、駐車場はありませんので、自転車、自動車での来場はご遠慮ください。

利用日および利用時間

表2のとおり
利用時間は学校行事等により変更する場合があります。また、工事等

により急きょ開放を休止することがありますので、港区ホームページまたは、各公共施設で掲示している開放予定表でご確認ください。

問い合わせ	
生涯学習スポーツ振興課スポーツ振興係	☎3578-2747

障害者 関連情報

自立訓練(機能訓練)とは、障害者総合支援法に基づき、地域生活において自立した日常生活や社会生活が営めるよう、身体機能や生活能力向上のために必要な支援を一定期間行うことです。その人らしい自立と社会参加を支援します。

対象

身体障害者手帳を持ち、次の条件のいずれかに該当する18歳以上の区民

※自立訓練(機能訓練)の利用には、「障害福祉サービス受給者証(訓練等給付費支給決定)」が必要です。

(1)医療機関退院後や施設退所後、地域生活への移行等を図る上で、機能訓練が必要な人

(2)特別支援学校を卒業後で、地域生活を営む上で、機能訓練が必要な人

プログラム・支援内容

利用する人の状況に合わせて、職員と一緒に個別支援計画を作成します。

計画に基づき、個々の状況に合わせた次のプログラムに参加しながら、自立と社会参加をめざします。

自立・社会参加プログラム

- 生活のリズムを整え、社会参加に向けた体力、持久力等の向上をめざします。

自立訓練(機能訓練)のご案内

- 生活手段を工夫し、対処方法を身に付け、自己管理能力を高めます。
- 社会復帰に向けた準備や、社会生活力を高めます。
- 基本的な生活動作やコミュニケーション能力を高め、在宅生活の安定をめざします。
- 日中活動に参加する体力をつけ、諸活動を通して、社会参加経験を積みます。
- サービス調整や環境調整、介護者支援等を行います。

コミュニケーションプログラム

- 集団活動を通して、社会的コミュニケーション能力を高めます。
- 自立、社会参加に必要なコミュニケーションの代替手段を身に付けます。

水中プログラム

- 水の特性を生かし、身体を動かすことの楽しさを感じ、心身ともにリラクゼーションを図ります。
- 運動習慣を身に付け、生活習慣の改善をめざします。

サービス提供時間

2時間程度

利用期間

障害者総合支援法の定めにより、18カ月(標準利用期間)

利用料金

利用する本人または家族の収入

等、経済状況に応じ、一部負担金が発生する場合があります。

その他

- 障害の状況により、サービスの利用が制限されるプログラムがあります。
- 公共交通機関の利用が困難な人は、巡回送迎バス(バスポイント方式)を利用できます。
- 退院直後等、必要に応じて理学療法士・作業療法士・言語聴覚士

精神保健福祉講座「精神障害者の就労の推進のために」

精神障害者の就労環境の変遷と現状、就職に必要な準備、職場定着に向けた課題等について、ハローワーク品川の職員がお話しします。

☎ どなたでも

📅 2月20日(木)午後3時～5時

📍 精神障害者地域活動支援センター(浜松町2-6-5 浜松町エクセレントビル3階)

👤 20人(会場先着順)

📍 当日直接会場へ。

📞 精神障害者地域活動支援センター(あいはーと・みなと)

☎6402-4340 FAX3431-0880

区立障害保健福祉センター短期入所のご案内

障害保健福祉センターのレスパイト事業は、令和2年4月1日から

等による専門相談を行っていますので、お問い合わせください。

申し込み

自立訓練(機能訓練)の利用には申請が必要です。

詳しくは、障害保健福祉センターにお問い合わせください。事業の説明および身体状況の確認等を行います。

問い合わせ	
障害保健福祉センター	☎5439-2511 FAX5439-2514

「障害者の日常生活及び社会生活を総合的に支援するための法律」に基づいた短期入所事業に変わります。

☑️ 障害支援区分1以上で、身体または知的障害がある人※短期入所事業の利用には、「障害福祉サービス受給者証」が必要です。

利用期間 支給決定された日数(障害福祉サービス受給者証に記載)

利用料金 (1)食費(実費相当額)(2)利用料(障害支援区分によって異なります)

☎ 電話で、平日午前9時～午後4時に、障害保健福祉センターへ。利用日を含む月の2カ月前の平日の初日から受け付けを開始します。詳しくは、障害保健福祉センターへお問い合わせください。

☎5439-2517 FAX5439-2514

☎電話予約のかけ間違いないようご注意ください。

「広報みなと」の自宅配送について

「広報みなと」は、区民で、新聞購読をしていない人、区有施設で入手することが困難な人のうち、希望する人に自宅配送しています。また、自宅配送を申し込んだ人で、不要になった人、住所が変更になる人は、分かり次第早めに区長室広報係へご連絡ください。新規配送・配送停止・住所変更の手続きには、1カ月程度の期間がかかります。 区長室広報係 ☎3578-2036

凡例 対象 時期 とき 場所 内容 定員 募集人員 申し込み 問い合わせ 備考方法 担当課

老人クラブ加入のご案内 地域で新たな「輪」を広げてみませんか

老人クラブは、地域の高齢者(おおむね60歳以上)で構成された会員数30人以上の団体です。高齢者の生きがいと健康づくりを目的として、会員相互の親睦を深め、健康を増進する活動、生きがいを高める活動、さらに社会奉仕活動等を、いきいきプラザ等でを行っています。老人クラブに加入して、地域で新たな「輪」を広げてみませんか。
申し込み お住まいの地域で、加入できる老人クラブを紹介しています。

加入を希望する人は、各総合支所協働推進課協働推進係へ連絡先をお問い合わせの上、各老人クラブへ直接お申し込みください。
費用 年額500～2500円程度で、老人クラブごとに会費が定められています。

問い合わせ

各総合支所協働推進課協働推進係 ☎欄外参照
保健福祉課地域保健福祉係 ☎3578-2379

リニア新幹線のしくみ講座

リニアモーターカーの走るしくみ等、実験を踏まえて解説します。
対 おおむね50歳以上の区民
時 2月23日(日・祝)午後1時30分～3時
所 三田いきいきプラザ
人 30人(抽選)
申 電話または直接、2月12日(水)までに、三田いきいきプラザへ。☎3452-9421

はり・マッサージサービス

対 65歳以上の区民
時 2月25・26日(火・水)
所 神明いきいきプラザ
人 60人(申込順)
費用 1000円(利用料)
申 電話で、1月30日(木)午後5時までに、神明いきいきプラザへ。☎3436-2500

初心者向けスマートフォン体験会

iPhoneを使用します。
対 50歳以上の区民
時 2月14日(金)午前10時～11時30分
所 ありすいきいきプラザ
人 10人(60歳以上の人優先で抽選)
申 電話または直接、1月31日(金)までに、ありすいきいきプラザへ。☎3444-3656

パソコンステップアップ講座「基本操作とインターネットの画像検索を習得し、オリジナルの葉書を作ろう」

対 60歳以上の区民
時 2月8日～3月28日(毎週土曜、全8回)午前10時～11時30分
所 赤坂いきいきプラザ
人 10人(抽選)
費用 2000円(テキスト代)

申 電話または直接、1月31日(金)までに、赤坂いきいきプラザへ。☎3583-1207

百人一首大会

対 60歳以上の区民
時 2月11日(火・祝)午前10時～11時30分
所 高輪いきいきプラザ
人 20人(抽選)
申 電話または直接、2月3日(月)までに、高輪いきいきプラザへ。※当選者のみ2月5日(水)に電話連絡します。☎3449-1643

女性のための料理教室

対 60歳以上の女性区民
時 2月19日(水)、20日(木)、25日(火)午前10時～午後1時30分※いずれかにお申し込みください。
所 白金台いきいきプラザ
人 各8人(抽選)
費用 1200円(材料費)
申 電話または直接、2月12日(水)までに、白金台いきいきプラザへ。※当選者のみ2月15日(土)以降に電話でご連絡します。☎3440-4627

みんなとオレンジカフェ

認知症の人やその家族、認知症予防に関心のある人が気軽に相談や交流のできる場です。
対 どなたでも
時 (1)2月5日(水) (2)2月12日(水) (3)2月19日(水) (4)2月21日(金) (5)2月26日(水)いずれも午前11時～午後4時
所 (1)介護予防総合センター(みなとパーク芝浦2階) (2)ありすいきいきプラザ (3)赤坂区民センター (4)高輪区民センター (5)みなと保健所

高齢者 関連情報

一部65歳以下を対象とした内容も掲載しています

費用 200円(飲み物代)
申 当日直接会場へ。
固 高齢者支援課高齢者相談支援係 ☎3578-2409

医療費等通知書をお送りします

後期高齢者医療制度に加入している皆さんに、ご自身の健康と医療について認識を深めていただくとともに、診療日数等の受診内容に誤りがないかをご確認いただくために「医療費等通知書」をお送りします。
通知には診療年月・医療機関等の名称・医療費の総額(自己負担分+保険者負担分)・医療費等(自己負担分)等を記載しています。
固 令和元年12月1日現在、後期高齢者医療制度の加入者のうち、平成30年9月～令和元年8月の12カ月間に、医療費の総額(自己負担分+保険者負担分)が5万円を超える月がある人。ただし、令和元年9月～12月の診療等については、翌年度の発送となりますので、申告が必要な場合は、お持ちの領収書に基づき申告していただく必要があります。※全ての被保険者の皆さんにお送りするものではありません。
時 1月下旬
固 東京都後期高齢者医療広域連合お問い合わせセンター(土・日曜、祝日を除く平日午前9時～午後5時) ☎0570-086-519
国保年金課高齢者医療係 ☎内線2654～9

みなとごみ0ハッピー大作戦!

みんなで3R(リデュース・リユース・リサイクル)

ごみを減らすキーワードである3R(リデュース・リユース・リサイクル)について楽しく学べる「みなとごみ0ハッピー大作戦!」を開催します。ぜひご来場ください。

3Rパネル展示会

区内で3Rに取り組む企業や団体が、パネル等を使って3R活動等をPRします。

とき 1月25日(土)～2月11日(火・祝)
※展示の一部は2月6日(木)まで

ところ みなとパーク芝浦1階、2階アトリウム

3Rサタデー「講習会(事前申し込み必要)」

紙パックとペットボトルで豆苗栽培～育てて食べよう～

装飾した紙パックとペットボトルで簡易プランターを作り、豆苗を育ててみましょう。ワークショップをしながら農業の大切さを学びます。

対象 小学生

※保護者同伴必須

とき 2月8日(土)午前10時～11時30分

ところ 男女平等参画センター(みなとパーク芝浦2階)

定員 15組30人(抽選)

申し込み

電話またはファックスで、1月31日(金)までに、みなとリサイクル清掃事務所ごみ減量推進係へ。

3Rサタデー「ミニワークショップ(事前申し込み不要)」

(1)ふろしきの活用術
港区オリジナル「リユース」ふろしきを使い、日常生活での活用方法を学びます。

(2)菓子箱を活用した工作および新聞紙で「その他再生可能紙入れ袋」製作
菓子箱を活用した工作や、お菓子の箱や包装紙等の「その他再生可能紙」を入れる袋を製作します。

(3)ペットボトルでけん玉づくり
ペットボトルとキャップをリユースして、楽しく遊べるけん玉を作ります。

対象 どなたでも

とき 2月8日(土)午前11時30分～午後0時30分(時間内入退室自由)

ところ 男女平等参画センター(みなとパーク芝浦2階)

定員 各30人(会場先着順)

フードドライブ

家庭で余っている食品をみなとパーク芝浦にお持ちください。区が集めた食品は、港区生活・就労支援センターやフードバンク等に提供します。

とき 2月8日(土)午前11時～午後1時

ところ みなとパーク芝浦1階アトリウム

集める食品の条件

- 包装や外装が破損していないもの
- 生鮮食品以外のもの
- 未開封のもの
- 賞味期限が1カ月以上先のものの次の食品が特に喜ばれます
- 米(精米してから2年以内のもの)、パスタ
- 調味料(食用油、醤油、味噌、砂糖等)
- インスタント食品、レトルト食品
- 缶詰(肉、魚、野菜、果物等)
- コーヒー、茶等の嗜好品

問い合わせ

みなとリサイクル清掃事務所ごみ減量推進係 ☎3450-8025
FAX3450-8063

令和2年 新春 プレゼントクイズ 答え

1月1日号の新春プレゼントクイズに多数のご応募をいただき、ありがとうございました。厳正な抽選を行い、当選者には図書カード1000円分をお送りします(当選者の発表は、図書カードの発送をもって代えさせていただきます)。

問1 みなと科学館の2階に設置されるホールは何でしょうか?

答1 ①プラネタリウムホール

問2 伝統文化交流館の建物は、昭和11年に何のための施設として建てられたでしょうか?

答2 ②見番

問い合わせ

区長室広報係 ☎3578-2036

この広報紙は、誰にでも読みやすく、伝わりやすいフォント(ユニバーサルデザインフォント)を使用しています。

子育て・子ども 関連情報

港区子ども食堂ネットワークの会 員を募集します

区内で子ども食堂の運営や支援を考える皆さんが連携し、子ども食堂の取り組みの輪を広げるため、港区子ども食堂ネットワークを設立し、会員を募集します。

子ども食堂の運営者はもちろん、子どもの食に関わる活動をしている人、運営や支援を検討している人等、まだ具体的なイメージができていない人も大歓迎です。一緒に協力・連携して子どもの未来を応援していきましょう。

対象 区内で子ども食堂を運営・支援している、または検討してい

港区子ども食堂ネットワーク

会員募集と発足式のご案内



る人や団体
活動内容

- 子ども食堂運営者・支援者(検討中の人を含む)の連携、情報共有
- 子ども食堂の情報発信、理解促進等

会員登録方法 郵送・ファックスまたは直接、登録申込書に必要事項を明記の上、1月31日(金)までに、〒105-8511 港区役所子ども家庭課家庭相談担当(区役所7階)へ。申込書は子ども家庭課窓口で配布する他、港区ホームページからダウンロードもできます。

港区子ども食堂ネットワーク発足式を開催します

港区子ども食堂ネットワークの設立にあたり、発足式を開催します。

発足式では「広がれ、こども食堂の輪!」推進会議の山崎美貴さんと平野覚治さんによるお話と、懇親会を行います。

なお、懇親会時には食事を提供します(有料)。ぜひお越しください。

対象 港区子ども食堂ネットワーク会員に登録した人や団体
とき 2月6日(木)午後6時30分
ところ 区役所11階

申し込み 港区子ども食堂ネットワーク会員登録申請と併せてお申し込みください。

問い合わせ

子ども家庭課家庭相談担当
 ☎3578-2448 FAX3578-2384

山崎美貴さんのプロフィール
 「広がれ、こども食堂の輪!」推進会議委員長、東京ボランティア・市民活動センター所長

平野覚治さんのプロフィール
 一般社団法人全国食支援活動協力会専務理事

東京都薬物乱用防止推進港区協議会主催

薬物乱用防止ポスター・標語コンクール

本人だけでなく、周囲の人にまで影響を及ぼす薬物の乱用は、深刻な社会問題となっています。

「薬物乱用防止を強く訴える」ポスター・標語を区内在学の中学生から募集したところ、ポスター362作品、標語407作品と多数の応募がありました。選考の結果、13作品が入賞し、令和元年10月30日、港区役所で表彰式を行いました。

入賞作品は2月4日(火)~13日(木)に、みなとパーク芝浦1階喫茶前広場で、展示します。



表彰式の様子

問い合わせ 生活衛生課医務・薬事係 ☎6400-0044

表彰者一覧(敬称略)

表1 ポスターの部

賞	氏名	中学校名・学年
地区優秀賞	為成 渚	三田中学校 2年
地区優秀賞	水口 叶望	高陵中学校 2年
優良賞	赤城 萌日	御成門中学校 2年
	和泉 八雲	三田中学校 2年
	木村 朱寧	三田中学校 2年
	高野 葵	港南中学校 2年
	城山 真帆詩	高松中学校 1年

表2 標語の部

賞	氏名	中学校名・学年
地区優秀賞	村本 雅	白金の丘中学校 1年
優良賞	遠藤 明日香	港南中学校 2年
	岸川 光麗	白金の丘中学校 3年
	土屋 志織	高松中学校 3年
	中嶋 梨乃	白金の丘中学校 1年
	久光 彩里壽	高松中学校 3年

標語の部 地区優秀賞

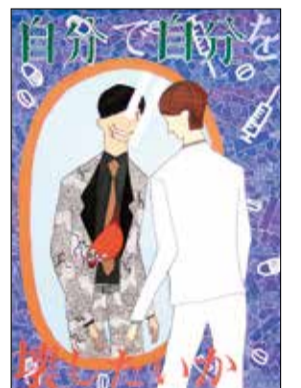
薬物は 未来を壊す 甘いワナ

村本 雅さん(白金の丘中学校1年)

……ポスターの部…… 地区優秀賞



為成 渚さん(三田中学校2年)



水口 叶望さん(高陵中学校2年)

私たちの力で 人権の世紀に

さまざまなハラスメントをなくそう
 ハラスメントは「嫌がらせ、いじめ」を意味し、その種類は多様にあります。

例えば「セクシュアルハラスメント」は、性的な言動により相手の生活環境を害すること、または性的な言動を受けた個人の対応により不利益を与えることをいいます。対象は異性・同性を問わない他、性的マイノリティーの人々に対する言動も含まれることが、いわゆる「セクハラ指針」(男女雇用機会均等法に基づく事業主向けの指針)に明記されています。

他にも、職場での地位の優位性等を背景に相手に精神的・身体的苦痛等を与える「パワーハラスメント」や、肉体的ではなく、言葉や態度等によって嫌がらせを行う「モラルハラスメント」、妊娠・出産、育児休業等を理由として解雇、不利益な異動、減給、降格等不利益な取り扱いを行う「マタニティーハラスメント」等、内容はさまざまです。

男女雇用機会均等法、育児・介護休業法では、妊娠・出産・育児期や家族の介護が必要な時期に、男女がともに離職することなく働き続けられるよう、妊娠、出産、介護等に関するハラスメントを防止する措置を事業主に義務付けています。さらに、令和元年6月5日にこの二つの法律と労働施策総合推進法が改正され、パワーハラスメント対策が事業主の義務となること、セクシャルハラスメント等の防止対策が強化されることが決まりました。

平成30年10月に区が実施した「人権に関する区民意識調査」では、「現在の社会で差別や人権侵害がどの程度存在すると思うか」の問いに対し、「さまざまなハラスメントによる人権侵害」の項目で差別や人権侵害が「存在する」「多く存在する」と「ある程度存在する」の合計と回答した人が、81.3パーセントいました。

ハラスメントをなくすためには、組織としての取り組みはもちろん、一人一人が、身近なハラスメントに目を向けていくことが必要です。

問い合わせ

総務課人権・男女平等参画係
 ☎3578-2027

みなと図書館朗読会&コンサート

朗読のおくりもの

実話を基にした昭和39年のベストセラー書「愛と死をみつめて」大島みち子・河野実/著(抜粋)を、俳優やミュージシャンとして活躍している人に朗読していただきます。

また、朗読の後には、ピアノの生演奏によるコンサートをお楽しみいただけます。

対象 小学生以上
とき 2月8日(土)午後2時~3時30分(開場は午後1時30分)

ところ みなと図書館地下1階視聴覚ホール

内容
朗読会 朗読作品「愛と死をみつめて」大島みち子・河野実/著「悪性腫瘍」の一種である不治の病「軟骨肉腫」に冒され、壮絶な生と死の戦いを繰り返し、この世の生と愛に限りなく執着と未練を残して21年の生涯を閉じた大島みち子さん。彼女の生きる支えとなったのは、大学生の河野実さんからの手紙でした。

3年間で400通に及んだ文通を書籍化した本作品は、当時超ベストセラーとなり、ラジオドラマやTVドラマ、レコード、映画化もされました。また、関連本も多く出版され、のちの純愛小説やテレビドラマの先駆け的存在となった作品です。

コンサート ピアノの生演奏で、朗読作品にゆかりのある楽曲や誰もが知っているポピュラーソング、オリジナルソング等を歌っていただきます。

定員 90人(申込順)
 ※手話通訳あり(申し込み不要)
申し込み 電話で、1月22日(水)~2月7日(金)に、みなとコール(受付時間:午前9時(初日は午後2時)~午後5時)へ。 ☎5472-3710

問い合わせ

図書文化財課利用者支援係
 ☎3437-6621

港区広報番組をご覧ください

1月21日更新「港区広報トピックス(30分番組)」

内容 全国連携マルシェin芝浦、区立幼稚園紹介(青南幼稚園) 他

放送期間 1月21日(火)~31日(金)

J:COMチャンネル港・新宿(11ch)の他、港区ホームページ、YouTube、ちいばす・お台場レインボーバス車内でもご覧いただけます。





凡例 対象 時期 内容 定員・募集人員 申し込み 問い合わせ 備考方法 担当課

母子メンタルヘルス相談

☑ 区民で妊娠中・育児中の母親とその家族※保育あり(申込時にお申し出ください)

☑ 2月7日(金)・19日(水)午後2時15分～4時15分

☑ みなと保健所

☑ 電話で、健康推進課地域保健係へ。 ☎6400-0084

または各総合支所区民課保健福祉係へ。 ☎欄外参照

なかよし会

☑ 区内在住のダウン症児とその保護者

☑ 2月12日(水)午前10時～11時30分

☑ みなと保健所

☑ 電話で、健康推進課地域保健係へ。 ☎6400-0084

2月の高輪ほっとといき子育て支援事業

子育て相談
保健師・助産師・管理栄養士による育児相談です。お子さんの計測もできます。

☑ 高輪地区在住の乳幼児とその保護者

(1)ほっとといき子育て相談

☑ 所・時

①白金台児童館:2月4日(火)②豊岡児童館2月13日(木)③高輪児童館:2月27日(木)④高輪子ども中高生プラザ:2月4日(火)・13日(木)・27日(木)①～③午前10時30分～11時30分④午後2時～4時

☑ 当日直接会場へ。

(2)ぱぱま育児相談

☑ 2月15日(土)相談受付時間:午後1時～3時、グループトーク:午

後3時～3時30分

☑ 高輪子ども中高生プラザ

☑ 当日直接会場へ。

ほっとといき子育てサロン

☑ 高輪地区在住の1歳未満のお子さんとその保護者

☑ 2月18日(火)午後1時30分～3時(受付時間:午後1時15分～1時30分)

☑ 明治学院大学社会学部付属研究所(白金台1-2-37)

☑ 産後のストレッチ、情報交換

☑ 15人(会場先着順)

持ち物 母子健康手帳、バスタオル、フェイスタオル

☑ 当日直接会場へ。

☑ 高輪地区総合支所区民課保健福祉係 ☎5421-7085

すくすく育児相談

☑ 区民で、乳幼児とその保護者

☑ 2月5日(水)午後1時～2時

☑ みなと保健所

持ち物 母子健康手帳

☑ 当日直接会場へ。

☑ 健康推進課地域保健係 ☎6400-0084

みんなでエコっとプロジェクト「自然素材で作ろう!世界でひとつだけの冬色アートフレーム」

☑ 区内在住の3歳以上のお子さんとその保護者

☑ 2月23日(日・祝)午前10時～正午

☑ 所有栖川宮記念公園(南麻布5-7-29)他

☑ 15組(抽選)

☑ 郵送・ファックスまたは直接、2月4日(火)までに、参加申込書に住所・氏名・年齢・電話番号を明記の上、〒106-8515 麻布地区総合支所まちづくり課まちづくり

係へ。参加申込書は港区ホームページからダウンロードできます。

☎5114-8815 FAX3585-3276

のんびりサロン

☑ 区民で、令和元年10月～令和2年1月生まれのお子さんとその保護者※1カ月児健診後にご参加ください。

☑ 2月3日(月)午前9時30分～11時30分(受付時間:午前10時15分まで)

☑ みなと保健所

持ち物 母子健康手帳、バスタオル

☑ 当日直接会場へ。

☑ 健康推進課地域保健係 ☎6400-0084

令和2年4月に区立小・中学校に入学予定の皆さんへ「就学通知書」は届いていますか

就学通知書は学校へ提出するものですので、大切に保管してください。まだ届いていない場合や紛失した場合は、お問い合わせください。

☑ (1)小学校新1年生:平成25年4月2日～平成26年4月1日生まれ(2)中学校新1年生:平成19年4月2日～平成20年4月1日生まれ※国立、都立、私立小・中学校等へ入学する人は、入学校の入学承諾書(許可書)を提出してください。また、(1)(2)に該当し、区立小・中学校への入学を希望する外国籍の方は、手続きがまだ済んでいない場合は、お問い合わせください。

☑ 学務課学校運営支援係 ☎3578-2726～9

戸板女子短期大学との連携事業「親子向けエコ料理教室」を開催します

12月に「食品ロスになりがち食材」を活用したスイーツレシピコンテストを実施しました。応募さ

子育て・関連情報

れた26作品の中から最優秀賞に選ばれたレシピ「洋×和 甘じょっぱいデコ大根もち」を親子で楽しく調理します。

☑ 区内在住の小学生とその保護者

☑ 2月16日(日)午後1時30分～4時30分

☑ 戸板女子短期大学(芝2-21-17)

☑ 12組24人(抽選)

費用 300円(1人分の材料費)

☑ 電話またはファックスで、2月5日(水)までに、住所・氏名・電話番号・ファックス番号を、みなとリサイクル清掃事務所ごみ減量推進係へ。 ☎3450-8025 FAX3450-8063

わが子を守る防災術

アウトドアの知識を活用した座学講座と、日頃の育児にも役立つ避難時に有効なだっこおんぶの方法を学ぶ実践講座を開催します。

☑ 区内在住・在園の0～6歳のお子さんとその保護者

☑ (1)座学講座:2月18日(火)午前9時20分～11時20分(2)実践講座:3月1日(日)午前9時30分～11時30分

☑ (1)白金台幼稚園(2)高輪区民センター和室

☑ 各20人程度(抽選)

☑ 電話で、1月21日(火)～2月2日(日)に、みなとコール(受付時間:午前9時(初日は午後3時)～午後5時)へ。※参加の可否は、2月10日(月)までに、郵送で連絡します。※座学講座に参加する白金台幼稚園の保護者は直接、白金台幼稚園にご応募ください。 ☎5472-3710

☑ 高輪地区総合支所協働推進課協働推進係

子どもと家庭に寄り添い支える あたたかなまちをめざして...⑥

親と暮らすことができない子どもたちの生き生きとした生活を守る

親の病気や死亡、虐待等、さまざまな事情によって親と一緒に暮らせない子どもたちを公的責任の下で養育する仕組みを社会的養護といいます。子どもたちは、乳児院、児童養護施設等の施設や里親家庭等で生活しています。

区では、40人前後の子どもたちが社会的養護の対象で、その多くは施設で暮らしています。

施設では、子どもたちが職員と「大きな家族」として共同生活を送っています。子どもたちは、施設から学校や幼稚園に通い、学習の他にクラブ活動や趣味、学習塾、高校生はアルバイト等、余暇も楽しんでいます。また、地域のお祭りや行事等にも参加します。

里親家庭では、家庭的な温もりのある環境で、親と子どもの関係性を大切にしながら、家族として暮らしています。家庭的な環境での養育が望

ましい子どもがいる中で、里親の登録数は少ないという現状もあります。

令和3年4月、区の児童相談所開設後は、区が責任を持って子どもを施設や里親へ措置・委託し、子どもの生活を守ります。子どもの意見、意志を尊重し、親の思いも大切にしながら、家庭環境や子育てのあり方を共に考え、可能な場合は、子どもが家庭に復帰できるよう支援します。

区民の皆さんには、社会的養護が必要な子どもたちが身近な地域で生活していることをご理解いただき、子どもの地域での活動にご協力をお願いいたします。

二次元コードをスマートフォンで読み取ると、里親制度に関する広報番組をご覧いただけます。



区民とともに Feel your MINATO



こんにちは 港区長です

問い合わせ

子ども家庭課児童相談所設置準備担当 ☎3578-2177



女性が犯罪から身を守るために

深夜帯のわいせつ、通勤・通学時間の痴漢や公共の場所での盗撮等、女性を狙う犯罪は時間や場所を問わず起きています。

被害に遭わないために、次のことに気を付けましょう。

- 犯罪抑止効果を高めるために、防犯ブザーをバッグ等につけ、見えるようにしておくとともに、すぐに使える状態にしておきましょう。また、大声を出すことも効果的です。
- 電車内の隅や乗降口付近、階段や改札口付近に止まる混雑した車両は避け、女性専用車両がある場合は、利用しましょう。いつも同じ時間や場所に乗る人を狙う痴漢も

いるので、乗る時間や車両を変えてみましょう。

- 出掛ける時や寝る時は、玄関や窓等全てに鍵をかけましょう。
- 帰宅時、自宅玄関やオートロックは周囲を確認してから開けましょう。
- 来訪者はカメラ付きインターホンやドアスコープで確認し、ドアを開ける時もチェーンをかけたまま対応しましょう。

盗撮にも注意しましょう

盗撮犯は、ペン型、腕時計型、ライター型等の小型カメラや、カメラのシャッター音を消せるアプリを使用し、女性を狙います。階段やエスカレーターだけではなく、カメラを仕込んだかばんや袋を、本屋で立ち読みしている人の足元に置いたり、公衆トイレや浴場等の棚の上等目立たない場所に置き、盗撮することもあります。

怪しい動きをしている人や不審物には十分に注意しましょう。

問い合わせ

防災課生活安全推進担当 ☎3578-2270

区役所・総合支所への申し込み・問い合わせについては、特記がない場合は平日午前8時30分～午後5時の受け付けとなります。

みなと おしらせボード



凡例	対 対象	時 とき	所 ところ
	内 内容	人 定員・募集人員	申 申し込み
	問 問い合わせ	選 選考方法	担 担当課

※区役所・総合支所・都庁への郵便は、郵便番号と宛先(例:105-8511 港区役所〇〇課)で届きます。※ファックスでの問い合わせはFAX3578-2034へ。※費用の表記がないものは、全て無料です。

健康

リラックスエクササイズ

対 がん患者およびその家族
時 2月5日(水)午後2時~3時
所 がん在宅緩和ケア支援センター
人 10人(申込順)
申 電話またはファックスで、氏名・電話番号を、2月4日(火)午後8時までに、がん在宅緩和ケア支援センター(受付時間:月~金曜午前10時~午後8時、土曜午前10時~午後5時)へ。詳しくは、がん在宅緩和ケア支援センターホームページ <https://www.minato-hpccsc.jp/> をご覧ください。
☎6450-3421 FAX6450-3583

精神保健福祉相談(予約制)

対 区内在住・在勤者
時 2月14日(金)・17日(月)・18日(火)・26日(水)※時間はお問い合わせください。2月18日(火)は児童精神科医が担当します。
所 みなと保健所
申 電話で、健康推進課地域保健係 **☎**6400-0084 または各総合支所区民課保健福祉係へ。 **☎**欄外参照

家族会

対 家族または本人が区内在住で、こころの病気がある人の家族
時 2月12日(水)午後1時30分~3時30分
所 みなと保健所
申 初めて家族会に参加する人は、電話で、健康推進課地域保健係へ。※保育あり(4カ月~就学前、2人。2月5日(水)までにお申し込みください) **☎**6400-0084

アピランス(外見)ケア個別相談

対 がん患者およびその家族
時 2月18・25日(火)午後2時30分~3時、午後3時~3時30分
所 がん在宅緩和ケア支援センター
人 各1人(申込順)
申 電話またはファックスで、氏名・電話番号を、開催日前日の午後8時までに、がん在宅緩和ケア支援センター(受付時間:月~金曜午前10

時~午後8時、土曜午前10時~午後5時)へ。詳しくは、がん在宅緩和ケア支援センターホームページ <https://www.minato-hpccsc.jp/> をご覧ください。
☎6450-3421 FAX6450-3583

くつろぎカフェ

対 がん患者およびその家族
時 2月25日(火)午後1時30分~3時30分※時間内は入退室自由です。
所 がん在宅緩和ケア支援センター
申 当日直接会場へ。詳しくは、がん在宅緩和ケア支援センターホームページ <https://www.minato-hpccsc.jp/> をご覧ください。
問 がん在宅緩和ケア支援センター(受付時間:月~金曜午前10時~午後8時、土曜午前10時~午後5時) **☎**6450-3421

講座・催し物

春爛漫コンサート

対 どなたでも
時 2月18日(火)午後1時30分~2時30分
所 虎ノ門いきいきプラザ
人 60人(会場先着順)
申 当日直接会場へ。
問 虎ノ門いきいきプラザ **☎**3539-2941

消費者講座「『自分は大丈夫!』と思いませんか?~詐欺・悪質商法等の被害に遭わないために~」

対 区民
時 2月11日(火・祝)午後1時30分~2時30分
所 白金いきいきプラザ
人 30人(会場先着順)
申 当日直接会場へ。
問 白金いきいきプラザ **☎**3441-3680

第8回みなと国際交流・協力の日「東京2020スポーツは国境を越える」

対 どなたでも
時 2月1日(土)午後1時30分~5時30分
所 麻布区民センター区民ホール

申 当日直接会場へ。
問 地域振興課国際化推進係 **☎**3578-2303
 「みなと国際交流・協力の日」実行委員会 **☎**・FAX3447-0843

令和元年度港区文化プログラム連携事業 シアターコモンズ'20「快適な島」

対 小学生以上
時 3月5・6日(木・金)午後7時~8時10分頃
所 リーブラホール(みなとパーク芝浦1階)
問 資本主義搾取の末に使い果たされた太平洋の小島国家ナウルを題材にした、ドキュメンタリー演劇です。出演者が操作するスマートフォンの映像をスクリーンに映し出し、上演します。上演は英語で、日本語字幕付きです。
人 各150人程度(申込順)
費用 (1)高校生以下・70歳以上・障害者:無料(2)学生:4500円(3)区民:5300円(4)その他:5800円 ※(2)~(4)は、2月27日(木)~3月8日(日)に、主に区内で開催する「シアターコモンズ'20」の全演目(9演目程度)に参加可能なコモンズパスです。
申 (1)は電話で、(2)~(4)はシアターコモンズ実行委員会ホームページ <http://theatercommons.tokyo> からコモンズパスを購入の後、案内に従って各演目の予約を行ってください。詳しくは、シアターコモンズ実行委員会ホームページをご覧ください。
問 シアターコモンズ実行委員会(受付時間:午前10時~午後6時) **☎**080-3936-6676 地域振興課文化芸術振興係 **☎**3578-2584

費用 (1)高校生以下・70歳以上・障害者:無料(2)学生:4500円(3)区民:5300円(4)その他:5800円 ※(2)~(4)は、2月27日(木)~3月8日(日)に、主に区内で開催する「シアターコモンズ'20」の全演目(9演目程度)に参加可能なコモンズパスです。
申 (1)は電話で、(2)~(4)はシアターコモンズ実行委員会ホームページ <http://theatercommons.tokyo> からコモンズパスを購入の後、案内に従って各演目の予約を行ってください。詳しくは、シアターコモンズ実行委員会ホームページをご覧ください。
問 シアターコモンズ実行委員会(受付時間:午前10時~午後6時) **☎**080-3936-6676 地域振興課文化芸術振興係 **☎**3578-2584

申 (1)は電話で、(2)~(4)はシアターコモンズ実行委員会ホームページ <http://theatercommons.tokyo> からコモンズパスを購入の後、案内に従って各演目の予約を行ってください。詳しくは、シアターコモンズ実行委員会ホームページをご覧ください。
問 シアターコモンズ実行委員会(受付時間:午前10時~午後6時) **☎**080-3936-6676 地域振興課文化芸術振興係 **☎**3578-2584

企業間連携第4回分科会・交流会 次世代デジタルコンテンツが拓く新ビジネス創出セミナー2020

分科会
対 中小企業者等
時 3月2日(月)午後1時~5時
所 リーブラホール(みなとパーク芝浦1階)
人 200人(申込順)

申 電話で、1月21日(火)~2月27日(木)に、みなとコール(受付時間:午前9時(初日は午後2時)~午後5時)へ。 **☎**5472-3710

詳しくは、産業振興課ホームページ <https://www.minato-ala.net/> をご覧ください。

交流会
時 午後5時15分~6時45分
所 みなとパーク芝浦1階
人 60人(申込順)
費用 1000円(参加費)
申 分科会と同時に申し込みください。
問 産業振興課産業振興係 **☎**3578-2553

第5回一日消費者教室「キャッシュレス使い方講座」

対 区内在住・在勤・在学者
時 2月14日(金)午後3時~4時
所 消費者センター(みなとパーク芝浦2階)
人 定員30人(申込順)※保育あり(1歳~就学前、6人。2月6日(木)までに、申込時にお申し出ください)
申 電話で、1月21日(火)午前9時から、消費者センターへ。 **☎**3456-4159

港区中小企業ワーク・ライフ・バランス経営セミナーの開催「人が財産人がすべて」

対 区内中小企業経営者、人事担当者等
時 2月18日(火)(1)午後6時30分~6時45分(2)第1部:午後6時45分~8時15分、第2部:午後8時25分~8時55分
所 港勤労福祉会館
問 (1)港区ワーク・ライフ・バランス推進企業認定事業について(2)第1部:講演、第2部:相談会
人 30人(申込順)※保育あり(4カ月~就学前、4人。2月10日(月)までにお申し出ください)
申 電話またはファックスで、開催日当日までに、住所・氏名・電話番号・勤務先名・勤務先住所および電話番号を明記の上、港勤労福祉会館へ。 **☎**3455-6381 FAX3457-7787

区長エッセイ 毎月1日配信
 メールマガジン きらっと★
 きらっと 検索

区役所・総合支所への申し込み・問い合わせについては、特記がない場合は平日午前8時30分~午後5時の受け付けとなります。

夜間・休日診療

モバイルサイトからもご覧いただけます

診療時間 □ は午前9時~午後5時
 診療時間 ★ は午後5時~午後10時

小児初期救急	みなと子ども救急診療室	月~金曜:午後7時~10時 土曜:午後5時~10時 ※祝日・年末年始を除く ※受付は午後9時30分まで	中学生まで(おおむね15歳未満の小児)の軽症患者対象	芝浦1-16-10 (社福)恩賜財団母子愛育会 総合母子保健センター 愛育病院1階 ☎ 6453-7302
--------	-------------	--	----------------------------	--

※受診するときは、あらかじめ電話で診療時間等をお問い合わせください。

1月26日(日)	新橋田中内科(内)	新橋2-16-1 ニュー新橋ビル3階	3580-9466
	ワールドシティ益子クリニック(内・小)	港南4-6-7 ワールドシティタワーズキャピタルタワー3階	5783-0331
	東京高輪病院(内)	高輪3-10-11	3443-9191
	ミノル歯科(歯)	西麻布3-7-15	5775-1183
	★品川港南クリニック(内・外)	港南2-4-7 石橋ビル3階	3472-0085
港区休日歯科応急診療所(港区口腔保健センター)		三田1-4-10 みなと保健所2階	3455-4927 (休日のみ)

電話がかかりにくい場合は、下記の診療案内へ

診療案内	東京消防庁救急相談センター(毎日24時間)	【#7119】(プッシュ回線の固定電話、携帯電話) ☎ 3212-2323(ダイヤル回線の固定電話等)
	東京都医療機関案内サービス「ひまわり」(毎日24時間)	☎ 5272-0303 ホームページ https://www.himawari.metro.tokyo.jp/

電話相談	小児救急電話相談	月~金曜(祝日、年末年始を除く)午後6時~翌朝8時 土・日曜、祝日、年末年始午前8時~翌朝8時	【#8000】(プッシュ回線の固定電話、携帯電話) ☎ 5285-8898(ダイヤル回線の固定電話等)
------	----------	--	--

薬の相談 ※日中、夜間とも区内在住者に限ります。

港区休日くすり何でもテレホン 対応時間:午前9時~午後2時 ※薬局の電話がかかりにくい場合は、 ☎ 090-9378-7915			
1月26日(日)	メディトピア新橋薬局	西新橋3-23-9	3433-8755

夜間対応当番薬局(毎日) 対応時間:午後8時~午前0時 **☎**090-3690-3102

みなと おしらせボード



凡例
対象 対象
内容 内容
問い合わせ 問い合わせ
とき とき
定員・募集人員 定員・募集人員
選考方法 選考方法
ところ ところ
申し込み 申し込み
担当課 担当課

※区役所・総合支所・都庁への郵便は、郵便番号と宛先(例:105-8511 港区役所〇〇課)で届きます。 ※ファックスでの問い合わせはFAX3578-2034へ。 ※費用の表記がないものは、全て無料です。

ぶらり散歩「東麻布ぶらり散歩 (港区観光大使によるガイド付き)」

対象 全行程歩ける人
時 2月18日(火)午前10時～正午
コース 港区観光インフォメーションセンター前(東京モノレール浜松町駅3階コンコース集合)～大江戸線大門駅～大江戸線赤羽橋駅～飯倉公園～日本経緯度原点～西久保八幡神社～幸稲荷神社～日比谷線神谷町駅で解散(コース途中にある大使館の外観もご覧いただけます)
人数 15人(申込順)
費用 行程中の交通費は自己負担
申込 ながきに、ツアー名・出発日・参加者全員の氏名・住所・年齢・日中連絡のつく電話番号を明記の上、1月28日(火・必着)までに、〒105-0011港区芝公園4-4-7東京タワーメディアセンター内 (社)港区観光協会「ぶらり散歩」係へ。1月31日(金)までに、結果を郵送します。
申込 (社)港区観光協会(平日午前10時～午後4時) ☎6452-8666 産業振興課観光政策担当 ☎3578-2552

「みなと環境アワード」表彰式と環境リサイクル講演会

環境美化、緑化、地球温暖化対策、清掃・リサイクルに関連する優れた活動や取り組みを行う団体、事業者を表彰する「令和元年度みなと環境アワード」を開催します。
対象 どなたでも
時 2月4日(火)午後2時～4時
所 リーブラホール(みなとパーク芝浦1階)
内容 第1部「表彰団体・事業者・施設の紹介、表彰式」第2部「環境リサイクル講演会」
人数 150人程度(会場先着順) ※来場された皆さんに、プラスチックに代わる素材で作ったファイルを差し上げます。詳しくは、港区ホームページをご覧ください。
申込 環境課環境政策係 ☎3578-2486

あきる野環境学習「軍道紙の紙すき体験」

対象 3歳以上の区民※小学生以下は保護者同伴必須
時 3月8日(日)午前8時30分～午後5時30分頃※午前8時15分区役所前集合、往復バスで移動
所 あきる野ふるさと工房(あきる野市)
人数 40人(抽選)
費用 1人につき2500円
申込 電話またはファックスで、2月5日(水)までに、(株)エイチ・アイ・エス第一販売部第五営業所(受付時間:土・日曜、祝日を除く、午前9時30分～午後6時)へ。(株)エイチ・アイ・エス特設ページ https://www.his-j.com/akiruno_kankyogaku/ から申し込みます。 ※「あきる野環境学習 HIS」で検索できます。
☎3519-7197 FAX3597-8733
申込 環境課地球環境係 ☎3578-2497

パラリンピック200日前イベント「ファミリースポーツフェスタ2019～Feel the super humans～」

対象 どなたでも
時 2月8日(土)午前11時～午後4時30分
所 港区スポーツセンター5階アリーナ
内容 ラグビー、車いすバスケットボール、ボッチャ等の競技体験の他、アスリート等によるトークショーや、顔認証技術を利用した体験型ゲーム「笑顔パワーゲーム」、東京2020大会デイクウントダウンフォトフレーム撮影会等※内容は変更となる場合があります。
人数 300人程度(会場先着順)
持ち物 上履き
申込 一部事前申し込み制となります。詳しくは、専用サイト <https://www.familysportsfesta2019.jp/> をご覧ください。
申込 企画課オリンピック・パラリンピック推進担当 ☎3578-2572

◎男性の子育て講座「人生100年時代のプロティアン(変幻自在な)子育てとは」

子育て世代の「イクメン」から「イクジイ」までが、人生100年時代の等身大の子育てについて、共に語り、考える講座です。
対象 区内在住・在勤・在学の男性、またはテーマに関心のある人
時 2月15日(土)午後2時～4時
人数 20人(申込順)※保育あり(4カ月～就学前、4人程度。1月30日(木)までに、申込時にお申し出ください) 詳しくは、男女平等参画センターホームページ <https://www.minatolibra.jp/> をご覧ください。

◎人生100年時代、最期まで自分らしく～終活を考える～

対象 どなたでも
時 2月22日(土)午後2時～4時
人数 20人(申込順)※保育あり(4カ月～就学前、2人程度。2月6日(木)までに、申込時にお申し出ください) 詳しくは、男女平等参画センターホームページ <https://www.minatolibra.jp/> をご覧ください。

◎港区学習会「港区の新たな女性史作成に向けて～第8回リーブラでの活動をふり返って～」

対象 どなたでも
時 2月23日(日・祝)午後1時30分～3時30分
人数 20人(申込順)※保育あり(4カ月～就学前、4人程度。2月6日(木)までに、申込時にお申し出ください) ※詳しくは、男女平等参画センターホームページ <https://www.minatolibra.jp/> をご覧ください。

◎LGBT講演会「Beyond Gender 性別を超えていきるといこと～『総務部長はトランスジェンダー』の著者に聞く～」

対象 どなたでも
時 2月23日(日・祝)午後2時～4時
人数 20人(申込順)※保育あり(4カ月～就学前、4人程度。2月6日(木)までに、申込時にお申し出ください) ※詳しくは、男女平等参画センターホームページ <https://www.minatolibra.jp/> をご覧ください。

◎印の共通事項

所 男女平等参画センター(みなとパーク芝浦2階)
申込 電話または直接、男女平等参画センターへ。男女平等参画センターホームページからも申し込みます。 ☎3456-4149

港区みんなの2030年を語ろう (まなマルシェ企画)

対象 どなたでも
時 2月18日(火)午後7時～9時
所 生涯学習センター
人数 30人(申込順)
申込 郵送またはファックスで、所定の様式に必要事項を明記の上、〒105-8511 港区役所生涯学習スポーツ振興課生涯学習係へ。港区ホームページの申し込みフォームからも申し込みます。様式は生涯学習スポーツ振興課(区役所7階)で配布している他、港区ホームページからダウンロードもできます。
申込 生涯学習スポーツ振興課生涯学習係 ☎3578-2741 FAX3578-2759

生活セミナー「四百年の歴史を伝える江戸東京野菜」

対象 中学生以上どなたでも
時 2月22日(土)午後2時～4時
所 高輪図書館
人数 30人(申込順)
申込 電話または直接、高輪図書館へ。 ※2月20日(木)は休館 ☎5421-7617

港区学校保健会研究発表会

対象 区内在住・在勤者
時 2月13日(木)午後3時～4時
所 区役所9階会議室
内容 「学校における応急処置について」「生きる力をはぐくむ口腔機能」他
人数 60人程度(会場先着順)※保育あり(4カ月～就学前、3人程度。電話で、1月30日(木)までに申し出ください)
申込 当日直接会場へ。
申込 学務課保健給食係 ☎3578-2735

お知らせ

通年借上区民保養施設「熱川プリンスホテル」の利用について

4月1日から、熱川プリンスホテルの利用料金と違約金がかかる期間が変更になります。詳しくは、お問い合わせいただくか、港区ホームページをご覧ください。

◎地域振興課地域振興係 ☎3578-2532

東京タワーライトアップ(インフィニティ・ダイヤモンドヴェール)点灯情報

時 (1)春節前日(紅葉色):1月24日(金)午後8時～午前0時(2)1月週末ライトアップ(黄金色・白):1月25日(土)・31日(金)午後8時～午前0時(3)2月週末ライトアップ(桜色・白):2月1日(土)・7日(金)・8日(土)・15日(土)・21日(金)午後8時～午前0時(4)満月の月(紅梅色):2月9日(日)午後8時～午前0時(5)建国記念日(紅梅色・白):2月11日(火・祝)午後8時～午前0時(6)バレンタインデー(紅梅色・桜色):2月14日(金)午後8時～午前0時※ライトアップは予告なく変更する場合があります。 ※詳しくは、東京タワーホームページ <https://www.tokyotower.co.jp/lightup/index.php>
所 東京タワー(芝公園4-2-8)
申込 東京タワー ☎3433-5111 産業振興課シティプロモーション担当 ☎3578-2554

令和元年度第2回港区成年後見制度利用促進協議会

港区における成年後見制度に関する施策の適切な運用を目的として、関係機関との連携および情報共有を推進し、成年後見制度の理解と利用促進を図るため、港区成年後見制度利用促進協議会を開催します。
対象 どなたでも傍聴可
時 2月5日(水)午後6時30分～8時
所 神明いきいきプラザ
人数 20人程度(会場先着順)
申込 当日直接会場へ。
申込 保健福祉課地域包括ケア推進係 ☎3578-2328

求人・区民委員募集

「港区特別職報酬等審議会」委員

区長、副区長、教育長の給料等および区議会議員の議員報酬等について、額が妥当かどうかを審議する区民委員を募集します。
対象 令和2年4月1日現在20歳以上で、区内在住1年以上の人
任期 令和2年4月1日～令和4年3月31日
開催日 任期中8～10回程度開催予定(主に平日夜間に開催)※審議会の開催時は一時保育あり
人数 2人程度
報酬等 委員には報酬および交通費(実費)を支給します。
申込 書類選考※結果は応募者全員に3月下旬に通知します。
申込 郵送または直接、住所・氏名・年齢・性別・職業・電話番号・応募動機と区政に関心のあることを800字程度で明記の上、2月7日(金・消印有効)までに、〒105-8511 港区役所総務課総務係へ。 ※電子申請サービス <https://www.shinsei.elg-front.jp/tokyo/> から申し込みます。 ☎3578-2016

港区役所本庁舎内に夜間・休日等に立ち入る場合、手続きが必要です

夜間・休日等に港区役所本庁舎に立ち入る場合、本庁舎1階の宿直室で手続きが必要です。手続きが必要な時間帯は次のとおりです。ご理解のほどよろしくお願ひします。
●平日:夜間～早朝(午後8時30分～翌日午前7時45分)
●土・日曜、祝日、年末年始:終日

問い合わせ
契約管財課庁舎管理担当
☎3578-2870

記事中の表記について (特)・・・特定非営利活動法人 (社福)・・・社会福祉法人 (社)・・・一般社団法人 (公社)・・・公益社団法人 (財)・・・一般財団法人 (公財)・・・公益財団法人 (有)・・・有限会社 (株)・・・株式会社

港区と全国を



長野県飯田市

コーナー 第30回

天龍峡で知られる人形劇のまち

飯田市は長野県最南端に位置し、東に南アルプス、西に中央アルプスがそびえ、天竜川が南北に流れる自然豊かな都市です。りんごや市田柿等の果物を中心とした農業、そば・漬物・みそ等の食品産業に加え、精密機械や光学等のハイテク産業も盛んです。また、伝統産業では、水引製品が全国で約7割の生産量を誇ります。

飯田市は、港区と「間伐材を始めとした国産材の活用促進に関する協定」を締結しています。「全国交流物産展in新橋」にも3年前から参加しており、令和元年は信州みそやりんご酢等の特産品を販売しました。

観光では、天竜川の浸食によって作り出された峡谷、天龍峡が有名です。川下りが人気ですが、令和元年11月に開通した天龍峡大橋が新名所になっています。川から高さ80メートルに

架けられた長さ280メートルの橋には遊歩道が整備され、眼下に険しい峡谷を一望できます。

「雪景色も見事ですが、昨今は秘境駅ツアーも人気があります」と飯田市産業経済部観光課の松井敬さん。他にも日本の原風景が残る山里、下栗の里がある遠山郷が人気です。

飯田市では、毎年8月上旬に日本最大の人形劇の祭典「いい大人形劇フェスタ」が開催されます。国内外から約300の劇団が参加し、市内全域と近隣町村で400以上の公演を行います。期間中は学校、路上等でも公演され、劇団員と市民が一緒になって祭りを盛り上げます。

「『飯田』の地名は『結い田』が語源になっており、『水引』に代表される『結び』に縁があります。今後も港区と自治体間交流を深めていきたいと思っています」と松井さんはお話しくれました。



桁下歩道「そらさんぽ天龍峡」の様子



三遠南信自動車道「天龍峡大橋」

文化財を大切に 1月26日は文化財防火デーです

昭和24年1月26日、世界最古の木造建築である法隆寺金堂が炎上し、壁画の大半が焼失するという事件が起きました。この事件は、国民に強い衝撃を与え、国内だけではなく国外にも報道され、大きな波紋を広げました。

この出来事を契機に、文化財を守り継承していくことの重要性が認識されました。このような悲劇が再び繰り返されないことを願って、文化庁および消防庁では、毎年1月26日を「文化財防火デー」として定め、全国的に文化財を火災から守る運動を実施しています。

区内には、数多くの国・都・区指定の文化財が大切に保存、保護されています。

これらの文化財を火災から守る

ためには、日頃からの防火訓練が大切です。また、文化財の周辺でのたき火、喫煙はしないように、周辺にはごみや紙くず等を捨てないように注意してください。

文化財は、歴史・文化を正しく理解する上で欠かすことのできない国民共有の貴重な財産です。さまざまな災害から文化財を守り、歴史的遺産を大切に保護し、後世に伝えていくことは私たちの責任です。

区民の皆さんも、身近にある文化財の保護にご理解とご協力をお願いします。

問い合わせ
図書文化財課文化財係
☎6450-2869



増上寺での訓練



問い合わせ

- 高輪図書館 ☎5421-7617
- 麻布図書館 ☎3585-9225
- 港区スポーツセンター ☎3452-4151
- 白金台児童館 ☎3444-1899

- 台場児童館 ☎5500-2363
- 台場区民センター ☎5500-2355
- 豊岡児童館 ☎3453-1592
- みなと図書館 ☎3437-6621
- 赤坂子ども中高生プラザ ☎5561-7830
- 三田図書館 ☎3452-4951
- 港南図書館 ☎3458-1085
- 障害保健福祉センター ☎5439-2511

- 赤坂図書館 ☎3408-5090
- 高輪子ども中高生プラザ ☎3443-1555
- 港南子ども中高生プラザ ☎3450-9576
- 麻布子ども中高生プラザ ☎5447-0611
- 子ども家庭支援センター ☎6400-0090
- 芝浦アイランド児童高齢者交流プラザ ☎5443-7338
- 高輪図書館分室 ☎3443-1666
- 高輪児童館 ☎3449-1642

時間、ところ欄にある()は、それぞれ開場時間、定員をあらわしています。定員を超えた場合、入場をお断りすることもありますので、ご了承ください。

とき	内容	時間	ところ
1(土)	映画会「ヴァリエテ」(原題: VARIETE) 「むかしあそびをやってみよう」	午後2時～3時(開場は開始30分前) 午後2時30分～3時30分(開場は開始30分前)	高輪図書館(40人) 麻布図書館
2(日)	港区スポーツセンター区民無料公開日	午前8時30分～午後10時	港区スポーツセンター
3(月)	映画会「横道世之介」	午後1時～4時(開場は開始30分前)	麻布図書館(30人)
4(火)	おもちゃの病院	午前10時～午後3時(受付終了:午後2時30分)	白金台児童館
5(水)	おもちゃの病院	午前10時～午後3時(受付終了:午後2時30分)	台場児童館
6(木)	おもちゃの病院	午後2時40分～3時	台場区民センター
7(金)	おもちゃの病院	午前10時～午後3時(受付終了:午後2時30分)	豊岡児童館
8(土)	DVDシアター「神の子たち」	午後1時～2時50分(開場は開始30分前)	みなと図書館(90人)
9(日)	おもちゃの病院	午前10時～午後3時(受付終了:午後2時30分)	赤坂子ども中高生プラザ
10(月)	びよびよおはなし会	午前11時～11時20分	みなと図書館
11(火)	ことばつむぎ おはなし会	午前11時～11時30分	三田図書館
12(水)	きしゃポッポおはなし会	午後2時～2時30分	高輪図書館
13(木)	映画会「アモーレ」(原題: L'AMORE)	午後2時～3時20分(開場は開始30分前)	港南図書館(45人)
14(金)	朗読会&コンサート	午後2時～3時30分(開場は開始30分前)	みなと図書館(90人)
15(土)	おはなし会	午後3時～3時30分	みなと図書館
16(日)	Storytime in English(英語でおはなし会)	午後2時30分～3時	麻布図書館
17(月)	ランチタイムコンサート	午後0時10分	障害保健福祉センター
18(火)	おはなし会	午後2時30分～3時	港南図書館
19(水)	おはなし会	午後3時～3時30分	赤坂図書館
20(木)	おもちゃの病院	午前10時～午後3時(受付終了:午後2時30分)	高輪子ども中高生プラザ
21(金)	親子で遊ぼうおはなし会	午前10時30分～11時	高輪図書館
22(土)	DVDシアター「言葉の力 読書の歴史 第4巻 読書の未来」	正午～午後12時55分(開場は開始30分前)	三田図書館(60人)
23(日)	おもちゃの病院	午前10時～午後3時(受付終了:午後2時30分)	港南子ども中高生プラザ
24(月)	大人の折紙講座	午後2時～3時(開場は開始30分前)	高輪図書館(10人)

とき	内容	時間	ところ
1(土)	びよびよおはなし会	午前11時～11時20分	みなと図書館
2(日)	ロック講座「2019年 ロックを振り返る！」	午後2時～4時(開場は開始30分前)	みなと図書館(90人)
3(月)	一般映画会「オールド/黄金の国の魔術師」(原題: THE HORDE)	午後2時～4時10分(開場は開始30分前)	赤坂図書館(35人)
4(火)	おはなし会	午後3時～3時30分	みなと図書館
5(水)	港区スポーツセンター区民無料公開日	午前8時30分～午後10時	港区スポーツセンター
6(木)	おはなし会	午後2時30分～3時	麻布図書館
7(金)	プレママおはなし会	午前10時～11時30分	みなと図書館
8(土)	おもちゃの病院	午前10時～午後3時(受付終了:午後2時30分)	麻布子ども中高生プラザ
9(日)	あかちゃんタイム	午前10時～正午	みなと図書館
10(月)	おもちゃの病院	午前10時～午後3時(受付終了:午後2時30分)	子ども家庭支援センター
11(火)	映画会「恐怖のまわり道」(原題: DETOUR)	午後2時～3時10分(開場は開始30分前)	高輪図書館(40人)
12(水)	おもちゃの病院	午前10時～午後3時(受付終了:午後2時30分)	芝浦アイランド児童高齢者交流プラザ
13(木)	みなとシネクラブ「インビクタス/負けざる者たち」	午後1時～4時(開場は開始30分前)	みなと図書館(90人)
14(金)	おはなし会	午後2時～2時30分	赤坂図書館
15(土)	きしゃポッポおはなし会	午後2時30分～3時	麻布図書館
16(日)	おはなし会	午後2時～2時30分	高輪図書館
17(月)	映画会「タクシードライバー」(原題: TAXIDRIVER)	午後2時～3時55分(開場は開始30分前)	三田図書館(60人)
18(火)	おやおおはなし会	午前11時～11時30分	高輪図書館分室
19(水)	おやおおはなし会	午前10時30分～11時	港南図書館
20(木)	おもちゃの病院	午前10時～午後3時(受付終了:午後2時30分)	高輪児童館
21(金)	ことばつむぎ おはなし会	午前10時30分～11時	三田図書館
22(土)	DVDシアター「限界に挑め! 天空の超人たち 激走! 日本アルプス・2016」	午後5時30分～7時30分(開場は開始30分前)	麻布図書館(30人)
23(日)	ひなまつり工作会	午後2時～3時(開場は開始30分前)	三田図書館(15人)
24(月)	赤坂図書館読書会 村上春樹「1Q84」とヤナー・チェク	午後2時～3時30分(開場は開始30分前)	赤坂図書館
25(火)	講座「日本語多読ははじめませんか?」	午後2時～4時(開場は開始30分前)	みなと図書館(90人)