

3.11東日本大震災から9年

—東日本大震災の教訓を忘れることなく、より災害に強い港区をつくりまします—

平成23年3月11日午後2時46分、マグニチュード9.0の大地震が宮城県牡鹿半島の東南東沖130キロメートルで発生しました。東北を中心に1万5千人を超える尊い命が失われ、40万人を超える避難者が発生した東日本大震災。あれから9年が経過した今なお、被害の爪痕が完全に消えることはなく、区は、引き続き職員を派遣し、東北の復旧を支援しています。

震災以降も、熊本地震や大阪府北部地震、北海道胆振東部地震など、大きな地震が次々と発生しました。また、昨年は、台風や記録的な大雨により、各地で浸水や土砂崩れが発生し、大きな被害をもたらすとともに、大規模な停電や断水により、住民生活に大きな影響が生じました。区では、日頃から交流のある被害を受けた自治体に、救援物資の提供や職員派遣などの支援を行いました。

区は、これまでの災害を教訓に、発生が懸念される首都直下地震などの大規模地震や、台風、集中豪雨などの風水害に備え、港区の特性に応じた災害対策に全力で取り組んでいます。

昨年9月、東京都が土砂災害防止法に基づき、区内

に「土砂災害警戒区域」と「土砂災害特別警戒区域」を新たに指定しました。「土砂災害警戒区域」は累計211箇所、土砂災害特別警戒区域は142箇所と、23区で最多となります。このため区は、土砂災害への備えを強化するため、来年度から、がけ・擁壁改修工事支援事業を見直し、対象者の拡大および助成限度額を5千万円に引き上げるなどの充実を図ります。

また、昨年の台風の際、18カ所の避難所で222人という多くの避難者を受け入れました。今後も、早期の自主避難による、避難者数や避難回数の増加が想定されることから、避難に伴う身体的・精神的ストレスを軽減し、避難者ができるだけ快適に過ごせるよう、来年度から、パーテーション設置によるプライバシーの確保、スマートフォンの充電対策や液体ミルクの備蓄など、自主避難施設・避難所の機能を強化します。

区は、引き続き、区民の生命・安全を守ることを最優先とし、あらゆる防災対策を積極的に進め、災害につよまちづくりに取り組んでまいります。



港区長

武井雅昭

令和2年3月11日

防災を「忘災」にしないために

震災直後、私たちの防災意識は高まりましたが、月日がたち、いつの間にか「忘災」になっていませんか。

災害は、いつ発生するかわかりません。改めて家庭の防災対策を見直しましょう。

自助

家具転倒防止器具
(つっぱり棒タイプ)

家内を安全にする

近年発生した地震でけがをした人のうち、3~5割は家具類の転倒・落下によるものでした。大型家具を固定する他、家具の配置を工夫しましょう。区では、区内に居住し、かつ住民登録をしている世帯を対象に、各世帯1回限りで家具転倒防止器具等を助成している他、高齢者・障害者・妊産婦およびひとり親世帯については、器具の助成に加えて、取り付けの支援も行っています。

申請は各総合支所協働推進課で受け付けています。

家族で備える

災害時における近隣の危険箇所や地域集合場所、区民避難所等を確認しておきましょう。また、食料や水、携帯トイレ等の備蓄品は最低7日分を用意しておきましょう。

共助

地域で備える

阪神・淡路大震災では、救出された人たちの約8割が、家族や地域の人たちにより救出されたといわれています。大規模な災害発生時、地域ぐるみで備えることが重要です。



地域の防災訓練の様子

災害時における自治体間連携を推進しています



千葉県君津市に救援物資を届ける区職員



福島県いわき市で市職員から被害の報告を受ける様子

区は、令和元年9月の房総半島台風および10月の東日本台風において、日頃から交流のある被害を受けた福島県いわき市、千葉県君津市、東京都大島町に、飲料水や食料、ブルーシート等の救援物資や、区職員の派遣等の支援を行いました。

また、千葉県南房総市、埼玉県東松山市、茨城県大子町へ清掃車両および清掃職員を派遣しました。

問い合わせ 防災課地域防災支援係 ☎3578-2517

区の手続きや施設・催し物のご案内は **みなとコール** へ

☎5472-3710 FAX5777-8752 年中無休 午前7時~午後11時
※4月1日から 年中無休 午前8時~午後8時に変更になります。

◆「広報みなと」は新聞(朝日・読売・毎日・日本経済・産経・東京)折り込みです。区の施設や、郵便局(赤坂・一ツ木通・麻布・芝・芝公園・新橋・高輪)、公衆浴場、区内のJR・地下鉄・ゆりかもめの駅、新聞販売店等に置いてある他、希望する区民の皆さんに配達しています。また、「点字広報」、「声の広報」も発行していますので、ご利用ください。

「広報みなと」は、港区ホームページ(<https://www.city.minato.tokyo.jp>)でもご覧いただけます。

港区立図書館と郷土歴史館をご利用ください

港区立図書館

本やCD等を借りるとき

初めて借りるとき(利用登録)

本等の閲覧・視聴はどなたでもできますが、借りるためには図書館カードが必要です。図書館カードは、東京23区内の在住・在勤・在学者に発行します。登録手続きの際に、現住所および勤務先・学校の所在地を確認できるもの(運転免許証、健康保険証、社員証・在勤証明書、学生証、在留カード等)をお持ちください。

図書館カードの登録手続きは、本人(未就学児は保護者)が行う必要があります(障害・高齢等で来館できない場合は、図書館へお問い合わせください)。港区立図書館の他、連携施設でも受け付けています。

貸出数

- 図書(本・雑誌):10冊まで
- CD:3タイトルまで
- DVD:2タイトルまで
- ビデオテープ:3タイトルまで

貸出期間 2週間

簡単・スムーズに図書館資料の貸し出し手続きを行える自動貸出機もご利用ください。

借りた本やCD等を返すとき

港区立図書館および連携施設のどこでも返却できます。休館日、開館時間外はブックポストをご利用ください(高輪図書館分室を除く)。郷土歴史館(南入口)、生涯学習センター、みなとパーク芝浦、芝浦港南区民センターにもブックポストを設置しています。ただし、壊れやすいCD・DVD・ビデオテープおよび都立や他区市立図書館等所蔵の図書はブックポストでは返却できません。直接、カウンターへお返しください。

連携施設での貸し出し・返却

郷土歴史館図書室、台場区民センター図書室、男女平等参画センター図書資料室、青山生涯学習館図書室でも、港区立図書館所蔵資料の貸し出し(予約資料のみ)と返却ができます。各施設の利用時間等は港区立図書館と異なりますので、ご注意ください。

区内大学図書館との相互協力

東京海洋大学附属図書館、テンプル大学ジャパンキャンパス図書館の資料を借り受け、港区立図書館で貸し出します。

また、芝浦工業大学芝浦図書館では、区内在住で図書館カードをお持ちの18歳以上の人は、調査研究のために資料を閲覧することができます。

インターネットサービス

(1)港区立図書館ホームページでは、図書館の利用案内や行事予定、お知らせ等がご覧になれます。資料の検索・予約・貸し出し延長・予約の取り消し・リクエストも行えます。予約等の手続きには、パスワードが必要です。パスワードは、港区立図書館ホームページから登録できます。

この他、港区立図書館ホームページからご覧いただける「港区ゆかりの人物データベース」では、港区にゆかりのある人物を紹介しています。

港区立図書館のホームページ

パソコン
https://www.lib.city.minato.tokyo.jp/

携帯電話
http://www.lib.city.minato.tokyo.jp/m/

(2)館内には、インターネットを利用できるパソコンを設置しています。パソコンでは、新聞記事・法令・判例情報等を検索できるデータベースも利用できます。カウンターでお申し込みください。

(3)公衆無線LANサービス(フリースポット)を利用できます。持ち込みパソコンやタブレット等の無線LANに対応した機器を使用して、無料でインターネットに接続することができます。接続にはフリースポットのメール認証登録が必要です(高輪図書館分室を除く6館で利用可)。

開館時間(高輪図書館分室を除く)
月～土曜
午前9時～午後8時

日曜、祝日、12月28日
午前9時～午後5時

高輪図書館分室の開館時間
午前9時30分～午後8時

休館日(高輪図書館分室を除く)
●毎月第3木曜(館内整理日)

●特別整理期間・施設点検日
●年末年始(12月29日～1月3日)

高輪図書館分室の休館日
●祝日

●毎月第3木曜(館内整理日)

●特別整理期間・施設点検日

●年末年始(12月29日～1月3日)

図書館からのお願い

図書館資料の紛失・水ぬれ・汚れ・書き込み等は、弁償の対象となります。図書館資料を大切に扱ってください。

この他の港区立図書館の事業

ブックスタート

絵本を開く喜びや大切さを知っていただくために、1歳の誕生日当日までのお子さんと保護者を対象に、読み聞かせの実演、図書館事業の紹介後、絵本をお渡ししています。

※各港区立図書館で行う子ども向けの行事(子ども映画会・子ども会・おはなし会等)の開催日等は、毎月21日号の「広報みなと」ミニガイド欄または図書館にある行事カレンダー・港区立図書館ホームページをご覧ください。

映画会

各港区立図書館では、毎月映画会を実施しています。みなと図書館では「みなとシネクラブ」と題し、毎月映画評論家や映画監督をお呼びして、上映前後に映画の解説を行っています。

大活字本・拡大読書器

各港区立図書館には、文字が大きく見やすい大活字本があります。また、文字を大きくして読みやすくする拡大読書器等もあります。

声の図書サービス

視覚障害や身体の不自由・識字障害等により読書が困難な区民を対象に、録音図書(カセットテープ・デジCD)、デジ専用再生機の貸し出しを行っています。

利用するには、図書館の利用登録が必要です。身体障害者手帳や診断書等を持って本人または代理人が港区立図書館へ来館してください。来館が困難な場合は、みなと図書館へご相談ください。

対面朗読サービス

港区立図書館所蔵の本や雑誌等を音訳者が対面で朗読するサービスです。利用日の1カ月前～3日前に、利用を希望する図書館に直接ご連絡ください(高輪図書館分室を除く)。

宅配サービス

みなと図書館では、障害や高齢等により、図書館への来館が困難な区民を対象に、本・雑誌・CD・DVDを宅配するサービスを行っています。利用を希望する人は、みなと図

書館へご連絡ください。

利用対象者

- (1) 肢体不自由1・2級および内部障害1～3級の身体障害者手帳をお持ちの人
- (2) 要介護認定1～5を受けている人
- (3) 区内の高齢者施設等に入所している人

郷土歴史館

郷土歴史館は、歴史的建造物を活用し、区の自然・歴史・文化を深く知り、交流する拠点として平成30年11月に開館しました。

常設展示では、プロジェクションマッピング等の技術を活用してわかりやすく区の魅力を伝える展示を行っています。この他、企画展示・特別展示・イベントの開催、カフェやミュージアムショップも併設しています。

※コミュニケーションルーム、旧講堂等は無料で見学できます。

開館時間

日～金曜、祝日

午前9時～午後5時

土曜

午前9時～午後8時

休館日

毎月第3木曜、年末年始(12月29日～1月3日)、特別整理期間

観覧料

常設展示

大人300円(団体240円)小・中学生・高校生100円(団体80円)
※団体料金は、10人以上で適用となります。

企画展示・特別展示

展示の内容により異なります。

常設展示・企画展示・特別展示共通事項

●区内在住・在学の小・中学生・高校生、区内在住の65歳以上の人および区内在住の障害者とその介助者(1人)の観覧料は無料となります(住所や年齢等を証明できるものをお持ちください)。

●毎年2月11日、5月5日、8月11日、11月3日は、区民無料公開日です。

郷土歴史館のホームページ

常設展示・企画展示・特別展示・イベント、刊行物のご案内をしています。

https://www.minato-rekishi.com

問い合わせ

各港区立図書館・郷土歴史館

☎欄外参照

令和2年度

特別区職員採用試験・選考日程のお知らせ

特別区職員採用試験・選考の日程が決まりましたのでお知らせします。

募集する試験・選考区分、採用予定数および受験資格等について詳しくは、それぞれの採用試験・選考告示日に発表する採用試験・選考案内を参照してください。

問い合わせ

特別区人事委員会事務局任用課採用係 ☎5210-9787
ホームページ
http://www.tokyo23city.or.jp/saiyou-siken.htm
人事課人事係 ☎3578-2108

	I 類採用試験 (一般方式)	I 類採用試験 (土木・建築新方式)	III 類採用試験	経験者採用試験・ 選考	障害者を対象とする採用選考
告示	3月19日(木)	3月19日(木)	6月25日(木)	6月25日(木)	6月25日(木)
郵送申込 受付	3月19日(木)～ 4月2日(木)	3月19日(木)～ 4月2日(木)	6月25日(木)～ 7月14日(火)	6月25日(木)～ 7月14日(火)	6月25日(木)～ 7月14日(火)
インター ネット 申込受付	3月19日(木)～ 4月6日(月)	3月19日(木)～ 4月6日(月)	6月25日(木)～ 7月16日(木)	6月25日(木)～ 7月16日(木)	6月25日(木)～ 7月16日(木)
1次試験・ 選考	5月3日(日・祝)	5月3日(日・祝)	9月13日(日)	9月6日(日)	9月13日(日)
試験・ 選考区分	事務、 土木造園(土木)、 土木造園(造園)、 建築、機械、電気、福祉、 衛生監視(衛生)、 衛生監視(化学)、 心理、保健師	土木造園(土木)、 建築	事務、 土木造園(土木)、 土木造園(造園)、 土木造園(造園)、 建築、機械、電気、 福祉、児童福祉、 児童指導、児童心理	事務、 土木造園(土木)、 土木造園(造園)、 土木造園(造園)、 建築、機械、電気、 福祉、児童福祉、 児童指導、児童心理	事務

3月は自殺対策強化月間です

気づいてください！体と心の限界サイン

「みんなで支え合って、生きる道を選ぶ港区へ」

自殺対策基本法に基づき、3月は自殺対策の重要性について理解と関心を深める期間です。区では、こころの健康づくりと、こころの病気の相談・回復への支援を進めています。

誰もが「生きたい」と思っています

自殺の原因は1つだけではなく、平均4つの要因が複合的に連鎖して起こるといわれています。何らかの理由により、誰にも相談ができずに死を選ぶざるを得ない状況に追い詰められた末に起こるものです。区では、一人一人がかげがえのない個人として尊重され「みんなで支え合って、生きる道を選ぶ港区」の実現をめざしています。

図1 自殺の危機経路



みなと保健所で実施しているこころの健康づくりを支える主な事業

精神保健福祉相談

月4回精神科医による予約制の専門相談を実施しています。

精神保健福祉講演会

精神保健分野の話題・内容等を取り上げた講演会です。

うつ病家族講座

うつ病や躁うつ病の治療をしている人の家族を対象に、病気の理解や家族支援等について学ぶ講座です。

アルコール家族講座

アルコール依存症は、本人の社会生活に対する

信頼を失墜させ、離職や家庭不和等の問題に発展しやすく、自殺のリスクを高めます。そのため、家族を対象に依存症についての知識を深め、家族が依存症の対応について学ぶ講座です。

家族会

こころの病気がある人の家族の集まりです。月1回家族同士の交流の場として、情報交換を行っています。

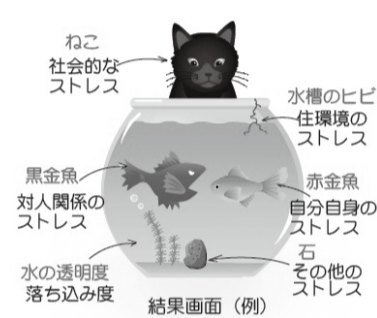
わかちあいの会みなと

自死で身近な人を亡くした人が、ありのままの思いを話し、遺族同士で支え合う場です。区外にお住まいの人も参加できます。

こころの体温計

携帯電話やスマートフォンから気軽にこころの健康状態がチェックできます(利用料無料。通信

図2 こころの体温計でチェックできる健康状態



二次元コードをスマートフォンで読み取ると、こころの健康状態をチェックできます。



表 3月「自殺対策防止！東京キャンペーン」特別電話相談

相談名称	電話番号	日時
東京都自殺相談ダイヤル ～こころといのちのほっとライン～	☎0570-087478 ※携帯電話の無料通話やかけ放題プラン等の対象外です。	3月27日(金)～31日(火) 各日24時間
自死遺族相談ダイヤル	☎3261-4350	3月20日(金・祝)～22日(日) 各日午前11時～午後7時
有終支援いのちの山彦電話	☎3842-5311	3月1日(日)～31日(火) 各日正午～午後8時、 金曜は正午～午後10時
自殺予防いのちの電話	☎0120-783-556	3月20日(金・祝)～30日(月) 各日午後4時～午前0時
ラインLINE相談	【アカウント名】 相談ほっとLINE@東京	3月1日(日)～31日(火) 各日午後3時～9時30分

刊行時期を変更します

当初、「港区史」自然編および通史編原始・古代・中世、近世、図説版の刊行は、令和2年3月を予定していましたが、図版等の整理や原稿の編集および校正等に時間を要することから、刊行時期を令和2年10月に変更します。

その他、近代は令和4年3月、現代および資料編は令和5年3月の刊行をめざし進めています。

編さん体制

区民の皆さんに身近で愛着を持っていただけの港区史にするため、学識経験者をはじめ、区民の皆さんに参画いただき、港区史編さん委員会を設置し、重要事項を決定しています。また、港区域の原始から現代に至るまでを学術的研究を基に執筆するため、70人を超える学識経験者が執筆に当たっています。



港区史編さん委員会の様子



史料調査の様子 協力：麻布山善福寺

問い合わせ

総務課区史編さん担当

☎3578-2049

港区史を編さんしています

「新修港区史(昭和54年5月)」の刊行から約40年が経過した港区史。現在、区は全編を新たに書き起こす方法で編さんに取り組んでいます。

編さん過程の公開

「編さんだより」を定期的に発行するとともに3月末にリーフレットを作成し、港区立図書館等で配布します。

港区史のホームページ「デジタル版港区のあゆみ」では、編さん過程を随時更新しています。写真やデータ等、さまざまな内容を更新している他、今後年表を公開します。また、「みなと記憶の風景(ランドスケープ)」として、区に長く居住し、街の変遷や人々の暮らしをよく知る区

民へのインタビュー動画も「デジタル版港区のあゆみ」に公開しています。

過去に刊行した「新修港区史」旧「港区史」「赤坂区史」「麻布区史」「芝区史」等も公開していますので、ぜひご覧ください。

●デジタル版 港区のあゆみURL <https://trc-adeac.trc.co.jp/Html/Usr/1310305100/index.html>

「港区のあゆみ」で検索してください。

●二次元コード

二次元コードをスマートフォンで読み取ると、港区のあゆみをご覧いただけます。



広報みなと12月1日号の8面「区民保養施設利用案内 大平台みなと荘・熱川プリンスホテル」の記事に掲載した、表1および表2の年末年始期間の記載に誤りがありました。お詫びして訂正します。

表1(誤)※「休前日等」は、土曜、祝日の前日、年末年始(12月31日～1月3日)です。
(正)※「休前日等」は、土曜、祝日の前日、年末年始(12月29日～1月3日)です。

表2(誤)(3)年末年始(12月31日～1月3日)
(正)(3)年末年始(12月29日～1月3日)

問い合わせ 地域振興課地域振興係 ☎3578-2532

この広報紙は、誰にでも読みやすく、伝わりやすいフォント(ユニバーサルデザインフォント)を使用しています。



子育て・子ども 関連情報

令和元年度 港区教育委員会表彰者の表彰式を行いました

港区教育委員会では、区内在住または在学の幼稚園児・小学生・中学生等が、都大会規模以上の行事(学業・研究活動・スポーツ・芸術等)で優秀な成績を収めた場合、その功績をたたえとともに、他の生徒等の意欲を呼び起こすことを目的として、毎年度、表彰を行っています。
 令和元年度は、2月4日に表彰式を行いました。

問い合わせ
 教育長室教育総務係
 ☎3578-2714

表1 個人表彰 ※敬称略

被表彰者	在学学校	学年	内容
田川 夏衣良	湘南白百合学園幼稚園	年長	2019ブルグミュラーコンクール 東京ファイナル 幼児部門 金賞
賜 美咲	白百合学園小学校	3年	第13回ベートン音楽コンクール 関東地区本選 自由曲コース ピアノ部門 小学3・4年生 最優秀賞
加藤 江莉	御成門小学校	3年	第10回ヨーロッパ国際ピアノコンクール in Japan全国大会 小学3・4年部門 銅賞 第13回ベートン音楽コンクール全国大会 自由曲コース 小学3・4年生の部 ベスト10賞
笹沢 くるみ	御成門小学校	3年	第36回全日本ジュニアクラシック音楽コンクール ピアノ部門 小学生の部 入選
田中 喜乃	御成門小学校	5年	第69回社会を明るくする運動～犯罪や非行を防止し、立ち直りを支える地域のチカラ～作文コンテスト 優秀賞(東京都推進委員長賞)
井手 絆那	赤羽小学校	3年	第3回ルーマニア国際音楽コンクール ジュニア版 赤坂ジュニア音楽コンクール D2 銀賞
青木 鳳夏	芝浦小学校	4年	PAN KIDS 2019 ジュニア1 黄帯 ライトフェザー 準優勝
ルプランス 楚亜	芝浦小学校	6年	第30回フレーム国際音楽コンクール2019 ジュニア チェロ部門 グループ2 第1位 第29回日本クラシック音楽コンクール全国大会 チェロ部門 小学校高学年の部 第2位
高槻 馨子	芝浦小学校	1年	令和元年度全日本少年少女武道(なぎなた) 錬成大会 演技競技 小学1・2年生の部 優秀賞
佐藤 真心	御田小学校	6年	第69回全日本学生書道展 文部科学大臣賞
徳山 紗英	高輪台小学校	5年	第19回全日本新体操クラブ団体選手権 徒手チャイルドの部 優勝
川崎 莉子	高輪台小学校	6年	第29回日本クラシック音楽コンクール 地区本選会 優秀賞
野地 眞緒	白金小学校	5年	第71回明るい選挙啓発ポスターコンクール 公益財団法人明るい選挙推進協会会長・都道府県選挙管理委員会連合会会長賞
田辺 椎菜	白金小学校	6年	第7回ニュース作文コンクール 小学生部門 最優秀賞
桑原 楓	白金小学校	5年	第13回ベートン音楽コンクール全国大会 自由曲コース 小学5・6年生の部 入選
土田 悠人	白金の丘小学校	3年	第5回全国小学生フェンシング選手権大会 小学3・4年生 男子フルレ 優勝
野村 俊介	白金の丘小学校	5年	第9回日本バツハコンクール全国大会 小学生3・4年 C部門 銀賞
塩田 美咲	港南小学校	2年	2019年度ピティナ・ピアノコンペティション 全国決勝大会 A1級 銀賞
イ サシャ ユンス	麻布小学校	6年	第5回全国小学生フェンシング選手権大会 小学5・6年生 女子サーブル 優勝
秦 大士	本村小学校	5年	第16回全国少年相撲選手権大会 優勝
長谷川 楓	本村小学校	6年	第23回PIARAピアノコンクール ファイナル ジュニアC部門 第3位(シヨパン賞)
豊田 朱理	南山小学校	4年	第33回東日本少年少女レスリング選手権大会 女子3・4年の部 28kg級 第3位 第6回東京都小中学生レスリング選手権大会 小学生女子3・4年生の部 32kg級 第1位
橋本 龍之介	青南小学校	5年	全国小・中学生作品コンクール 理科部門 全国小学校理科研究協議会会長賞 令和元年度東京都小学生科学展 東京都知事賞

被表彰者	在学学校	学年	内容
池谷 馨一	青南小学校	3年	PAN KIDS 2019 ピーウィー3 灰帯 ライトフェザー 第3位
寺岡 真由莉	港陽小学校	2年	令和元年度(2019年度)東京都スポーツ少年団大会 空手道 小学2年生 女子組手の部 準優勝 第8回関東少年少女空手道選手権大会 2年生女子組手の部 第5位 第33回東京都小学生空手道選手権大会 組手競技 小学2年生 第3位
下田 結	広尾学園中学校	3年	第25回全日本シンクロナイズド・スケーティング選手権大会 2019ジャパン・シンクロナイズド・スケーティング・オープン大会 インターミディエイト 第1位
大野 伊織	芝中学校	3年	第14回東京都中学校少林寺拳法大会 男子単独演武の部 第1位
永田 悠人	芝中学校	3年	第14回東京都中学校少林寺拳法大会 男子単独演武の部 第2位
稲富 優美花	三田中学校	3年	第1回FINAアーティストスティックスイミング 世界ユース選手権大会 第8位
加藤 来葵	高松中学校	2年	第34回オープントーナメント全関西空手道選手権大会 組手部門 中学2年男子 上級 軽量級53kg未満の部 準優勝
世古 萌ノ香	高松中学校	2年	第13回ベートン音楽コンクール 関東地区大会 課題曲コース 中学生の部 金賞 第13回ベートン音楽コンクール 全国大会 自由曲コース 中学生の部 入選
吉田 正輝	高松中学校	1年	第29回グレンツェンピアノコンクール 東京本選 中学Bの部 金賞
藤本 虎太郎	白金の丘中学校	3年	太陽生命カップ2019 第10回全国中学校ラグビーフットボール大会 優勝
ヌフエメ グレース	白金の丘中学校	1年	第58回東京都中学校総合体育大会陸上競技大会 女子1年 100m 第2位
小玉 にいな	高陵中学校	3年	第72回 東京都中学校英語学芸大会 第2位
佐藤 琴美	高陵中学校	3年	第27回全国中学校空手道選手権大会 女子個人組手 準優勝 第27回全国中学校空手道選手権大会 女子個人形 優勝



港区教育委員会表彰者の皆さん

表2 団体表彰

被表彰者	在学学校	内容
本村クラブ	赤羽、白金の丘、本村、御田、白金、筈小学校	第24回都知事杯争奪少年軟式野球大会 優勝
東京サニーズ	芝浦、芝、赤羽、御成門小学校	2019若獅子旗争奪 第26回学童低学年秋季大会 優勝
広尾学園中学校 チアリーディング部	広尾学園中学校	第21回関東チアリーディング選手権大会 規定演技競技 中学校の部 第2位
白金小学校合唱団	白金小学校	第86回NHK全国学校音楽コンクール 全国コンクール 小学校の部 銀賞 第72回全日本合唱コンクール全国大会 小学校部門 金賞
芝中学校技術工作部	芝中学校	本田宗一郎杯Hondaエコマイレッジ チャレンジ2019 第39回全国大会 グループI 中学生クラス 優勝
芝浦チアリーディングクラブ エンジェルス	芝浦、芝、御田、高輪台、赤羽、御成門小学校 三田、港南、六本木中学校	全国選手権大会 USAナショナルズ SHIBAURA ANGELS Extreme 優勝 SHIBAURA ANGELS DREAM 優勝 JAPAN OPEN チアリーディングチャンピオンシップ SHIBAURA ANGELS Intermediate_junior 第2位 ジャムフェス チア アンド ダンス ジャパン SHIBAURA ANGELS Platinum 第1位

☎電話番のかけ間違ひにご注意ください。

港区広報番組をご覧ください

3月11日更新「港区広報トピックス(30分番組)」

内容 港区子ども食堂ネットワーク発足式、みなとごみ0/ハッピー大作戦 他

放送期間 3月11日(水)~20日(金・祝)

J:COMチャンネル港・新宿(11ch)の他、港区ホームページ、YouTube、ちいばす・お台場レインボーバス車内でもご覧いただけます。





子育てを支援します

育児サポート子むすび (ファミリーサポートセンター事業)

育児サポート子むすびは、子育ての支援を受けたい人(利用会員)と支援をしたい人(協力会員)を結び、地域全体で子どもの成長を支える住民相互の助け合い活動です。

育児サポートの内容

- 保育施設、学童クラブ、小学校等への送迎
- 保護者が病気や出産または家族等を介護するときの一時保育

● 保育時間外、休園日の一時保育
※ 保育場所は原則、利用会員または協力会員の自宅です。

対象となる人

利用会員

区内在住・在勤者で、0歳～小学6年生までのお子さんの保護者
協力会員

18歳以上(高校生不可)で、原則1回2時間以内の育児サポートに協力できる人

☎6400-0084 FAX3455-4460

ママの健康相談(訪問)

助産師が家庭を訪問し、産後の体調・母乳等の相談に応じます。

☎ 区民で、出産後1年未満の人
相談回数 3回まで可

☎ 電話で、健康推進課地域保健係へ。 ☎6400-0084

☎ 健康推進課地域保健係 ☎6400-0084 FAX3455-4460

グループお母さんの時間「育児や家庭の大変な気持ちを語り合い、分かち合う集いの場」

☎ 区民で、育児中の母親※保育あり(申込時にお申し出ください)

☎ 3月26日(木)午後1時30分～3時
所 みなと保健所

☎ 電話で、健康推進課地域保健係へ。 ☎6400-0084

☎ 健康推進課地域保健係 ☎6400-0084 FAX3455-4460

はじめての離乳食教室

離乳食の始め方について、調理実演を交えて話をします。

☎ 区民で、令和元年11月生まれのお子さんのいる保護者

☎ 4月22日(水)午前11時～正午、午後1時30分～2時30分

☎ みなと保健所 ☎ 各回30組(申込順)

☎ 持ち物 離乳食づくり方テキスト

サポート料金

1時間当たり800円で、利用会員が協力会員に直接支払います。

利用会員になるには

(社福)港区社会福祉協議会へ事前連絡の上、お越しいただき、登録手続きをします。サポートの利用方法を詳しく説明し、希望内容を伺います。

協力会員になるには

「港区子育て支援員研修」または「東京都子育て支援員研修」の受講が条件です。

港区子育て支援員研修

現在募集中の「港区子育て支援員研修」(広報みなと3月1日号または港区ホームページを参照)の修了者は、育児サポート子むすびの協力会員になると同時に、区内の「一時預かり事業」「港区派遣型一

子育て・子ども 関連情報



時保育事業」等の支援者として活動ができるようになります。

ぜひ「港区子育て支援員研修」を受講して、育児サポート子むすび協力会員として活躍してください。「港区子育て支援員研修」の申込用紙は、(社福)港区社会福祉協議会の窓口で配布しています。

問い合わせ

(社福)港区社会福祉協議会ボランティア・地域活動支援係
☎6230-0284 FAX6230-0285

担当課 子ども家庭支援センター 子ども支援係

☎ 4月15日(水)、5月20日(水) いずれも午後1時30分～2時30分

☎ 持ち物 母子健康手帳・歯ブラシ
所 みなと保健所

☎ 当日直接会場へ。

☎ 健康推進課地域保健係

☎6400-0084 FAX3455-4460

子育てひろばあっぱい麻布休館

建物内設備点検のため休館します。

☎ 3月19日(木)

☎ あっぱい麻布 ☎5114-9900

こんにちは赤ちゃん訪問

お子さんが生まれた家庭に助産師や保健師が訪問します。訪問では、(1)お子さんの体重測定や育児相談(2)産後の体調についての相談(3)母子保健サービスの紹介等を行います。

☎ おおむね生後120日以内のお子さんのいる全ての家庭※第2子以降の人もご利用ください。※里帰り中、里帰り後も訪問できます。お問い合わせください。

☎ 母子健康手帳に付いている「出生通知書」のはがきを郵送してください。

☎ 健康推進課地域保健係 ☎6400-0084 FAX3455-4460

Helloママサロン

助産師による小講話・交流会を行います。

☎ 区民で、令和2年1・2月生まれのお子さんとの保護者※1カ月児健診後にご参加ください。

☎ 3月16日(月)午前9時30分～11時30分(受け付けは午前10時15分まで)

☎ みなと保健所

☎ 50組(会場先着順)

☎ 持ち物 母子健康手帳、バスタオル

☎ 当日直接会場へ。

☎ 健康推進課地域保健係

(3～4カ月児健康診査案内と一緒に郵送しています)

☎ 電話で、開催前日までに、みなとコール(受付時間:午前9時～午後5時)へ。 ☎5472-3710

☎ 健康推進課健康づくり係

バースデイ歯科健診「年に一度は歯科健診を受けましょう」

歯科健診・歯みがきのお話・食事相談等を行います。

☎ 1・2・4・5・6歳になる就学前の区内在住のお子さん(誕生月を過ぎても受診できます)※3歳のお子さんは「3歳児健診」(個別に通知します)をご利用ください。

臨海斎場のご案内

港・品川・目黒・大田・世田谷区の5区は、共同して、火葬場と葬儀式場を併設した臨海斎場を運営しています。通夜・告別式・火葬を行うことができます。

☎ 対象 どなたでも

☎ 利用時間・使用料 表のとおり

☎ 所在地 大田区東海1-3-1

☎ 交通

☎ JR大森駅または京浜急行大森海岸駅から京急バス(大田スタジアム行き)終点「大田スタジアム」下車徒歩約1分

☎ 東京モノレール「流通センター」駅下車徒歩約10分

☎ パフレットの配布場所 地域振興課(区役所3階)・各総合支所区民課で配布しています。

☎ ※詳しくはパンフレットをご覧ください。

問い合わせ

臨海斎場(受付時間:午前8時30分～午後5時) ☎5755-2833

担当課 地域振興課地域振興係

表 臨海斎場利用時間・使用料

区分	利用時間	使用料	
火葬炉	午前9時～午後6時 火葬開始時間は午後4時が最終です。	12歳以上:4万円 12歳未満:2万4400円	12歳以上:8万円 12歳未満:4万8800円
火葬待合室	火葬時間内	2万円(1室)	6万円(1室)
葬儀式場	午後2時～翌日午後1時	5万6000円(1室)	17万円(1室)
遺族等控室	午後4時～翌日午後3時	1万4000円(1室)	4万2000円(1室)
会葬者控室	午後5時～翌日午後4時	3万円(1室)	9万円(1室)
棺保管施設	24時間単位(24時間未満の使用は24時間とします)	3000円	1万円

※1 次の場合は□内の料金で利用できます。

(1)死亡時に港・品川・目黒・大田・世田谷区のいずれかに住所を有していた人の火葬または葬儀もしくは仮安置を行う場合

(2)火葬または葬儀を主宰する人(二親等以内の親族に限る)が、(1)の区域内に住所を有する場合

※2 収骨容器は無料で提供します。骨壺、風呂敷、桐箱、覆いを含み、名入れをします。

声の広報・点字広報を 発行しています

「広報みなと」に掲載されている情報を、声の広報(デジCD)と点字広報として、月に3回発行しています。

対象

区内在住で、身体障害者手帳1～4級程度の視覚障害者

申し込み

電話・ファックスまたは直接、区長室広報係(区役所4階)へ。

また、「広報みなと」に掲載されている情報は全て港区ホームページに

掲載しており、港区ホームページの音声読み上げ機能等に対応しています。アプリ等のインストールは不要で、パソコン・スマートフォンで使用できます。港区ホームページ上部の「文字の大きさ・色合い変更」「音声読み上げ」「ふりがな表示」ボタンから利用できます。

問い合わせ

区長室広報係
☎3578-2038 FAX3578-2034

高齢者 関連情報
一部65歳以下を対象とした内容も掲載しています

4月開始の介護予防総合センターの各種教室 参加者募集

対象

60歳以上の区民で、1人で会場まで通うことができ、期間中継続して参加が見込める人

※一部65歳から参加可能

とき・定員

表1のとおり(抽選)

ところ

介護予防総合センター(みなとパーク芝浦2階)

費用

「男性のための料理教室」は、食材費の自己負担あり。※1回500円。初回に全12回分(6000円)を徴収します。

申し込み

直接、3月20日(金・祝)までに、介護予防総合センターへ。

※電話では申し込みできません。

問い合わせ

介護予防総合センター ☎3456-4157

担当課 高齢者支援課介護予防推進係

表1 各種教室一覧

内容	定員(人)	とき	開始日	終了日
1 筋力アップマシントレーニング水・土コース※	10	毎週水・土曜 午後2時~4時	4月4日	6月27日
2 セルフマシントレーニング※	10	毎週水曜 午前10時~11時30分	4月8日	7月1日
3 やわらかボール体操教室※	22	毎週木曜 午前10時~11時30分	4月9日	6月25日
4 認知症予防のための音楽教室※	22	毎週木曜 午前10時~11時30分	4月9日	6月25日
5 男性のための料理教室	18	毎週火曜 午前10時~午後1時	4月7日	6月30日
6 膝痛予防改善教室	22	毎週月曜 午前10時~11時30分	4月6日	6月29日
7 腰痛予防改善教室	22	毎週火曜 午後7時~8時30分	4月7日	6月30日
8 動きやすいからだづくり	22	毎週金曜 午後2時~3時	4月3日	6月19日
9 はじめてのタブレット	18	毎週金曜 午後7時~8時30分	4月10日	6月26日
10 はじめての英会話	20	毎週金曜 午後4時~5時30分	4月3日	6月26日
11 認知症予防のためのウォーキング教室	20	毎週火曜 午前10時~11時30分	4月7日	6月30日
12 颯爽ラクっちゃ体操	22	毎週水曜 午前10時~11時	4月8日	7月1日
13 ラクっちゃエアロビクス	22	毎週月曜 午後4時~5時	4月6日	6月29日
14 ラクっちゃフラダンス	22	毎週木曜 午後4時~5時	4月9日	6月25日
15 ハーマナイズ体想	22	毎週水曜 午後7時~8時30分	4月8日	7月1日
16 ラクっちゃマシントレーニング	8	毎週木曜 午後2時~3時30分	4月9日	7月23日

※は65歳から参加可能

江戸カフェ「江戸庶民の信仰と旅」

江戸をテーマにした60歳以上の男性区民限定のカフェです。江戸時代の庶民信仰の実態、歴史等を芝の語り部が解説します。

☎ おおむね60歳以上の男性区民
時 3月29日(日)午前10時~11時30分

所 芝区民協働スペース

人 20人(申込順)

☎ 電話で、3月27日(金)までに、芝地区高齢者相談センターへ。
☎5232-0840

芝の魅力発見講座「徳川家六代将軍家宣の葬送ルート」

芝の語り部による街歩きツアーです。

☎ おおむね50歳以上の区民で、長時間の歩行に自信のある人
時 4月12日(日)午前9時~正午※小雨決行(中止の場合は前日までに電話連絡します)

所 東京メトロ半蔵門線半蔵門駅6番地上出口集合、増上寺解散

人 20人(抽選)

☎ 電話または直接、3月31日(火)までに、三田いきいきプラザへ。
☎3452-9421

いきいき麻雀教室

麻雀のルール等が学べる、初心者を対象とした教室です。

☎ 60歳以上の麻雀初心者の区民で、全日程に参加できる人

時 5月7日~9月24日(7月23日、8月6日~27日を除く、毎週木曜・全16回)午後1時~3時

所 三田いきいきプラザ

人 32人(初めての人優先で抽選)

☎ 本人が直接、3月31日(火)までに、三田いきいきプラザへ。
☎3452-9421

鬼平と歩く「三田・二本榎」

鬼平犯科帳に登場する区内の地について座学と探訪を行います。

☎ おおむね50歳以上の区民で、長時間の歩行に自信のある人

時 4月19日(日)午前9時~正午
所 芝区民協働スペース集合、JR田町駅周辺解散

人 20人(抽選)

☎ 電話または直接、3月24日(火)までに、虎ノ門いきいきプラザへ。
☎3539-2941

はじめようゴルフ! いつからでもできるゴルフベーシック講座&ステップアップ講座

スポンジボールを使い、体育館で座学・実技レッスンを行います。

☎ 50歳以上の区内在住者で、全8回参加可能な人

時 4月14日~6月9日(5月5日を除く火曜・全8回)午後3時~4時30分

所 青山いきいきプラザ

人 各8人(いずれも抽選)※申し込みは1人1講座。

費用 2000円(テキスト代)

☎ 往復はがきの往信面にご希望の講座名「ベーシック講座」または「ステップアップ講座」・郵便番号・住所・氏名(ふりがな)・年齢・電話番号を、返信面に申込者の郵便番号・住所・氏名を明記の上、3月21日(土・必着)までに、〒107-0062南青山2-16-5 青山いきいきプラザへ。
☎3403-2011

顔ヨガ講座

顔のたるみを取り、若々しい表情の筋肉を鍛えましょう。

☎ 60歳以上の区民

時 4月13・27日、5月11・25日、6月1・15日(月・全6回)午後2時50分~3時30分

所 豊岡いきいきプラザ

人 15人(抽選)

☎ 電話または直接、3月24日(火)までに、豊岡いきいきプラザへ。
☎3453-1591

ガイド付き自然教育園散策

☎ 60歳以上の区民

時 3月31日(火)午前10時30分~11時30分※雨天中止(集合時間:午前10時15分)

所 自然教育園(正門集合)

人 15人(抽選)

費用 320円(入園料。65歳以上の人は無料、本人確認書類必要)

☎ 電話または直接、3月23日(月)までに、高輪いきいきプラザへ。※当選者のみ3月25日(水)に電話連絡します。
☎3449-1643

元気な人も老後に備えよう「介護保険や港区の高齢者サービスについて」

☎ 60歳以上の区民

時 3月27日(金)午前10時~11時30分

所 白金台いきいきプラザ

人 25人(抽選)

☎ 電話または直接、3月24日(火)までに、白金台いきいきプラザへ。※当選者のみ3月25日(水)以降にご連絡します。
☎3440-4627

令和2年度高齢者無料入浴券について

生活意欲の向上および健康保持を図るため、満70歳以上の区民に、区内の公衆浴場(一部近隣区)で利用できる、高齢者無料入浴券を給付します。

有効期間 4月1日~令和3年3月31日まで

☎ 直接、3月16日(月)から、各総合支所区民課保健福祉係へ。※3月13日(金)までに更新の手続きをした人は、3月14日(土)以降に、入浴券を郵送します。☎欄外参照

コミュニティ・カフェ高輪 を開催しています

高輪地区CCクラブ(チャレンジコミュニティ・クラブ)が中心となり、運営しているカフェです。地域の人々が気軽に集い交流する場をつくること、地域コミュニティの活性化を図ることを目的に開設しています。

高輪地区内の3カ所で開催しています(表2のとおり)。コミュニティ・カフェ高輪inHUGでは、小講

表2 開催しているカフェ

カフェ名	とき	ところ
コミュニティ・カフェ高輪	原則毎月第2・4金曜 午後1時30分~4時	高輪コミュニティがらぎ2階 展示ギャラリー前
コミュニティ・カフェ高輪in HUG	原則毎月第3火曜 午後1時30分~4時	高輪区民協働スペース (HUG高輪2階)
コミュニティ・カフェ高輪in ゆかしの杜	原則毎月第3金曜 午後1時30分~4時	白金台区民協働スペース (ゆかしの杜6階)

演会も開催しています。気軽にお越しください。

共通事項

対象 どなたでも

費用 無料

申し込み 当日直接会場へ。

問い合わせ

高輪地区総合支所協働推進課地区政策担当 ☎5421-7123

☎電話番号のかけ間違いにご注意ください。

凡例 ☎:対象 ☎:とき ☎:ところ ☎:内容 人:定員 募集人員 甲:申し込み 問:問い合わせ 選:選考方法 担:担当課

おもしろいおむすびサービス(有償在宅福祉サービス) 協力会員募集

地域での助け合い活動に参加してみませんか

おむすびサービスは、高齢や病気等により日常生活にちょっとした困りごとのある人(利用会員)と「地域の人のお手伝いがしたい」という気持ちのある人(協力会員)との思いを結ぶ、地域の助け合い活動です。家事の経験や、空いている時間を生かして、地域での活動を始めてみませんか。曜日や時間、活動内容等ご都合に合わせて無理なく活動できます。

また、安心して活動していただくために、会員研修会等も開催しています。一緒に活動する協力会員をお待ちしています。まずはお気軽にご連絡ください。

おむすびサービスの仕組み

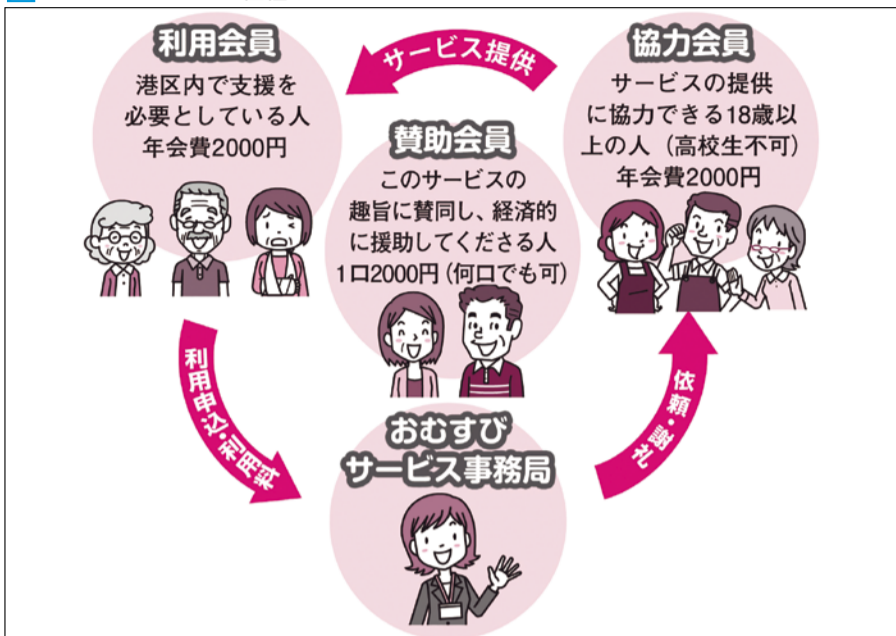
☒参照
 活動時間
 月～金曜(祝日、年末年始を除く)

午前9時～午後5時
 ※1回の活動時間は原則2時間以内
年会費
 2000円(更新時1000円)
活動内容・謝礼金

活動内容	謝礼金
● 普段の掃除・整理整頓・洗濯 ● 通院や散歩の付き添い ● 話し相手・食事の準備等	1時間 800円
● トイレや風呂等の水回りの掃除 ● 普段できない掃除や衣替え等	1時間 1200円

※謝礼金とは別に実費交通費を支給
 ※身体介護や専門的技術を要する活動はありません。
 ※18歳以上(高校生不可)であれば、資格や経験の有無は問いません。

☒おむすびサービスの仕組み



問い合わせ (社福)港区社会福祉協議会ボランティア・地域活動支援係
 ☎6230-0284 FAX6230-0285
 担当課 保健福祉課地域保健福祉係

区政へのご意見・ご提案について

区では、開かれた透明性の高い区政の推進・区民参画の推進のために、皆さんから区政に対するさまざまなご意見・ご提案等(以下「区民の声」)をいただき、信頼される区政の実現をめざすとともに区政運営の参考としています。

寄せられたご意見については、その全てを区長が確認し、回答が必要なものについては、担当課から文書または電話で、原則14日以内に回答することとしています。

「区民の声」の公表について

電話・来訪・手紙・広聴はがき・広聴メールおよび広聴ファックス等でお寄せいただいた「区民の声」は、個人情報に関する内容等を除き、ご意見・ご提案の内容と区の対応・考え方の要旨等を港区ホームページ等で原則として公表します。

区に寄せられた「区民の声」の一部をご紹介します

旅館業法の届け出について
 区内で7日以上1カ月未満の宿泊をホームページで募っている宿泊施設

があります。宿泊日数30日以内は民泊になると思うのですが、旅館業法の届けをきちんと提出していますでしょうか。本来は月単位の宿泊事業でありながら週単位で提供しています。

東京2020オリンピック・パラリンピック競技大会も控えているわけですから、区としても早急に対策をお願いしたいです。現状では野放しになっていると思います。

営業者の指導と1カ月未満の提供をしないよう注意をお願いします。
区への対応・考え方

寄せられた情報を基に該当のホームページを確認し、1カ月に満たない期間での営業が疑われる内容が掲

載されていることを確認しました。営業者に問い合わせをしたところ、そのような営業は行っていないとのことでしたが、1カ月に満たない期間での営業をしているように見えることは不適切であるため早急に削除・修正をするとともに、引き続き適切に営業をするよう指導しました。

今後も継続してホームページの確認を行うとともに、必要に応じて営業者への指導を行ってまいります。※その他のご意見・ご提案等は、港区ホームページをご覧ください。

問い合わせ
 区長室広聴担当 ☎3578-2052

区役所・総合支所への申し込み・問い合わせについては、特記がない場合は平日午前8時30分～午後5時の受け付けとなります。

令和2年度(2020年度) 港区食品衛生監視指導計画を公表します

区では、食品衛生法に基づき、「令和2年度(2020年度)港区食品衛生監視指導計画」を策定しました。

計画の概要

- (1)食中毒の発生防止、違反食品の製造・流通防止に重点を置いた監視指導の実施
- (2)食品衛生に関して消費者、食品等事業者との意見交換の実施
- (3)食品等事業者の自主的な衛生管理の推進
- (4)厚生労働省や東京都、他自治体と連携した監視指導の実施

閲覧方法

「令和2年度(2020年度)港区食品衛生監視指導計画」は、生活衛生課(みなと保健所5階)、区政資料室(区役所3階)、各総合支所管理課、各港区立図書館(高輪図書館分室を除く)、港区消費者センターおよび港区ホームページでご覧いただけます。

問い合わせ
 生活衛生課食品安全推進担当 ☎6400-0047

消費者センターをご利用ください

みなとパーク芝浦の2階にあります。

相談 消費者センターでは商品購入やサービス利用時のトラブル等、消費生活に関するさまざまな相談を受け付け、消費生活相談員が無料でアドバイスをしています。また、専門の相談機関等の紹介もしています。

対象 区内在住・在勤・在学者

相談時間 月～土曜午前9時30分～午後4時(土曜は電話相談のみ)

消費生活相談専用電話 ☎3456-6827

学ぶ 消費生活に役立つ知識、情報や技術を提供する講座を開催しています。講座の開催日時等については詳しくは、港区ホームページをご覧ください。

消費者教養講座・消費者力検定講座 消費者として安全・安心に暮らすために必要な知識・情報等を習得するための連続講座です。

一日消費者教室 衣食住から消費者問題まで、日常生活に密着したテーマについて学ぶ教室です。

子ども消費者教室 夏休みには実験や食育等を楽しみながら学べる子ども向けの教室を開催します。

移動消費者教室 消費生活に関係のある施設を



消費者センターの受け付け

見学します。
情報提供 展示、交流コーナーでは、消費生活に関する法令集、図書の閲覧ができます。消費生活に役立つパンフレットの配架や事業の案内、報告の展示をしています。

- ミナト消費者だより(年3回発行)
- くらしの豆知識(年1回発行)
- くらしのQ&A(「広報みなと」に掲載)

その他 専門の指導員による、商品の苦情に関わる簡易なテストや実習教室を開催しています。

消費者問題推進員 区と協働して消費者問題の啓発活動を行っています。活動の一環として区内施設に赴き、高齢者の被害防止等の啓発を行う他、消費者問題についての身近なテーマを研究した成果を消費生活展等で発表しています。

問い合わせ
 消費者センター ☎3456-4159

「広報みなと」の自宅配送について

「広報みなと」は、区民で、新聞購読をしていない人、区有施設で入手することが困難な人のうち、希望する人に自宅配送をしています。また、自宅配送を申し込んだ人で、不要になった人、住所が変更になる人は、分かり次第早めに区長室広報係へご連絡ください。新規配送・配送停止・住所変更の手続きには、1カ月程度の期間がかかります。 区長室広報係 ☎3578-2036

「みなと環境アワード」表彰式と講演会 を開催しました

2月4日に環境美化、地球温暖化対策、みどり、清掃・リサイクルに関連する優れた活動・取り組みを行う団体等を表彰する「みなと環境アワード」を開催し、令和元年度は表1の21の団体・施設が受賞しました。また、お笑い芸人マシンガンズ滝沢秀一氏による環境リサイクルに関する講演を行いました。

問い合わせ 環境課環境政策係 ☎3578-2486



受賞者集合写真



講演の様子

表1 表彰団体・施設一覧

表彰名		受賞者	受賞理由
港区環境美化の推進及び喫煙による迷惑の防止に関する条例に基づく表彰	団体部門	青山表参道商店会	20年以上にわたる地域の美化活動、ホームページやフェイスブックでの活動紹介、商店会の会員や周辺企業の社員だけでなく、近隣の小学校の児童も活動に参加する等、地域に浸透した取り組み等が高く評価された。
	みなとタバコルール賞 銀賞	メッドコミュニケーションズ MED Communications(株)	みなとタバコルール宣言の登録後、建設業界では珍しく社員全員が非喫煙者となったこと、また、みなとタバコルールを社内だけでなく取引先にも啓発し、ルールの浸透に積極的に取り組んでいること等が高く評価された。
省エネ推進モデル事業所表彰	(株)今朝		建物全体の照明設備のLED化や設備の運用改善を行うことで、省エネルギーに積極的な取り組みをした。さらに、エネルギー削減効果について確認する等、省エネルギーの意識向上に努めている点が高く評価された。
	(株)レッグス		朝礼や社内広報を活用し、省エネルギーの取り組みや電気使用量の分析等について発信・共有することで、社員の省エネルギー意識を向上させるとともに省エネルギー活動を積極的に推進している点が高く評価された。
みどりの街づくり賞	赤坂インターシティAIR		山のみどりを再現するため、樹形の整っていない自然樹をあえてそのままの姿で用い、単体で植えず群でみどりを造るという新たな手法が高く評価された。
	パークコート赤坂檜町ザタワー		檜町公園から赤坂通りにつながる緑のネットワークと、土地の高低差を利用したダイナミックで親しみやすい空間づくりが高く評価された。
	浜松町エクセレントビル		商業地の一角に位置し、周辺のビルには緑が少ない中で、社員たちの思いの詰まった緑化が高く評価された。
	ジーベス G-BASE田町		土地の高低差や不整形な敷地形状を逆にとる工夫と遊び心が高く評価された。
ごみ減量優良事業者等表彰	パークコート青山ザタワー		アートのような建物に合わせたみどりのデザインと、拡張した歩道状空地に植栽された四季折々の豊富な花木が高く評価された。
	NTTドコモ品川ビル		適正な手元分別による、良好な分別状態の維持をはじめ、廃棄物の実量測定による排出量の把握と適正な管理、また会社全体としてのごみ減量の取り組みが高く評価された。
みなとエコショップ表彰	学校法人頌栄女子学院		適正な手元分別や廃棄物保管場所での「ごみ置場分別当番」による2次分別の実施により、良好な分別状態を維持している。また、各自が水筒を持参することで、ペットボトルの発生抑制等の取り組みが高く評価された。
	ゴルフエフォート白金台店		商品の簡易包装・省略化に努めるとともに、修理や下取り等実施していることが高く評価された。
	ゴルフエフォート新橋店		
	サミットストア三田店		レジ袋辞退者へのポイント付与やさまざまな資源の店頭回収によるリサイクル、食品ロス削減への工夫等が高く評価された。
	トップス TOPS		商品配送時の梱包材の簡素化・再利用、商品の修理、買取・再販売等の取り組みが高く評価された。
	薬樹薬局青山		簡易包装や店頭でのペットボトルキャップ、てんぷら油の回収さらには回収したてんぷら油による発電エネルギーの利用等の取り組みが高く評価された。
薬樹薬局麻布十番			
薬樹薬局六本木泉ガーデン			
優良集積所等表彰	秀和狸穴レジデンス管理組合法人		分別トレーの配置等細かい出し方の工夫や分別表示等の取り組みが高く評価された。
	麻布東町マンション管理組合法人		二段階分別の徹底や表示の工夫、整理整頓等の取り組みが高く評価された。
	秀和北青山レジデンス管理組合法人		ごみの分別に協力しやすい方法や表示の工夫等の取り組みが高く評価された。

梅毒の患者数が増加しています

梅毒とは

感染している人との性行為や性的接触(粘膜や皮膚との直接接触)で感染する性感染症の1つで、早期発見・早期治療が大切です。慢性の感染症で、何年かかかって進行します。梅毒は、免疫ができないので何度でも感染します。症状がないこともあり、自分でも気付かないまま、他の人に感染させる可能性があります。

梅毒は、早期の薬物治療で完治が可能です。無症状の「無症候性梅毒」の場合もあり、治療が遅れると脳や心臓に重大な合併症を起こします。また、妊婦が感染すると、胎盤を通して胎児に感染し、先天性梅毒となる危険があります。
※妊婦健診の検査項目の中に梅毒検査が含まれていて、妊娠初期に検査をすることになっています。

梅毒患者の推移

都では、梅毒の患者報告数が平成23年から増加傾向に転じ、平成30年の患者報告数は1775件となっています。若い世代の患者数も多く、平成30年の20歳代の女性の患者報告件数は339件、男性は257件です。平成27年以降、男女の異性間性的接触による患者報告数が増加傾向にあります。

感染を防ぐには

梅毒に感染していることがわかった場合は、治療を行うことが重要です。パートナー同士の感染有無の確認が、蔓延防止に必要です。特に感

染力が強い感染初期には、感染者との性行為を避けることが基本となります。

感染を知るには

血液検査でわかります

みなと保健所では、毎月2回、HIV検査と同時に性感染症の検査(梅毒・クラミジア・淋菌)を行っています。検査は、無料・匿名です。詳しくは、港区ホームページをご覧ください。

問い合わせ

保健予防課保健予防係
☎6400-0081

医療と薬の安心箱

医薬品の個人輸入は健康被害等の危険性があります

医薬品を個人輸入して、使用する人がいますが、このような医薬品は、国内で法令を順守して販売されている医薬品に比べて、次のような保健衛生上の危険性(リスク)があり

ます。
危険性と必要性をよく考えて
●国内で正規に流通している医薬品は、法令に基づいて品質・有効性および安全性の確認がされてい

ますが、個人輸入される外国製品にそのような保証はありません。

- 不衛生な場所や方法で製造されたものかもしれません。
- 虚偽または誇大な効能・効果・安全性等を標ぼうして販売等されている場合があります。
- 正規のメーカー品を偽った、偽造製品かもしれません。
- 自己判断で使用して副作用や不具合等が起きると、適切な対処が困難な恐れがあります。

リスクが大きい個人輸入

医薬品の個人輸入については、通常、メリットよりも危険性(リスク)の方が大きい場合が多いと考えられます。

自分一人で判断せずに、家族等と話し合ったり、お住まいの地域の医師・薬剤師等の専門家に相談することをお勧めします。

問い合わせ

生活衛生課医務・薬事係
☎6400-0044

犬の狂犬病予防 集合注射を行います

狂犬病予防注射の接種を忘れずに
 狂犬病は全ての哺乳類に感染し、発症するとほぼ100パーセント死に至る恐ろしい動物由来感染症です。一度国内に入ってきた狂犬病を根絶することは難しく、感染を拡大させないためには狂犬病予防注射の接種が必要不可欠です。

犬の飼い主の義務

日本では狂犬病予防法により、飼い犬の登録と、年1回の狂犬病予防注射を受けさせることを義務付けています。犬の飼い主は区に登録の届け出をし、鑑札の交付を受けます。予防注射接種後は注射済票の交付を受けてください。交付された鑑札および注射済票は、犬の首輪等に付けることが義務付けられています。

集合注射について

表2のとおり、4月13日(月)～17日(金)に狂犬病予防集合注射を実施します。ご都合の良い会場に来場の上、注射を受けてください。

費用

注射料金 3200円
 注射済票交付手数料 550円

※区に犬の登録がある飼い主宛てに、通知書を郵送します。登録の

ない犬は注射会場で登録ができます(手数料3000円)。

注意事項

- 通知書に同封の申請書、予診票に必要事項を明記の上、会場に持参してください。
- 現金のみの取り扱いです。釣り銭のないようご協力をお願いします。
- 飼い犬が1カ月以内に混合ワクチンを接種している場合は、狂犬病予防注射はできません。
- 犬の健康状態に不安や気掛かりな点がある場合、事前に獣医師の診察を受けてから、会場にお越しください。
- 犬をコントロールできる人が連れてきてください。
- ふん等を処理するものをご用意ください。
- 各会場へは車での来場はできません。

集合注射に来場しない場合

動物病院で狂犬病予防注射を受け、各総合支所区民課保健福祉係に狂犬病予防注射済証を提示してください。注射済票を交付します(交付手数料は費用に記載のとおり)。

飼い主のみなさんへ

あなたのマナーが問われています

区には、犬のマナーに関するご意見が多く寄せられています。

- 散歩に行くときは、水・ふんを入れる袋・トイレシート等を持参しましょう。おしっこをしたら適切に吸い取ってから水で流し、ふんは自宅に持ち帰りましょう。
- 散歩時は、犬のリードを短く持ちましょう。長さが変えられるリードの場合も短い状態で固定してください。また犬のとっさの行動に対応できるように、犬をコントロールできる人が散歩をすることが大切です。

引越しをしたときは

港区に転入し、前住所地で飼い犬

の登録をしていた人は住所変更が必要です。前の自治体で交付された鑑札を持参し、各総合支所区民課保健福祉係で犬の住所変更を届け出てください。港区の鑑札と無償で交換します。前住所地の鑑札を紛失してしまった場合は、犬の住所変更の届け出の際に鑑札の再交付を申請してください(手数料1600円)。

港区から転出する人は、港区の鑑札を持って転出先の自治体で飼い犬の転入手続きを行ってください。港区への届け出は必要ありません。

問い合わせ

各総合支所区民課保健福祉係
 ☎欄外参照
 生活衛生課生活衛生相談係
 ☎6400-0043

表2 狂犬病予防集合注射実施日時・会場等

実施日	時間	会場	住所	その他
4月13日(月)	午前10時～11時	高輪公園	高輪3-18-18	
	午後2時～3時	区立芝公園	芝公園4-8-4	
4月14日(火)	午前10時～11時	青南小学校第2屋外運動場	南青山4-19-18	
	午後2時～3時	亀塚公園	三田4-16-20	
4月15日(水)	午前10時～11時	筈公園	西麻布3-12-1	雨天中止
	午後2時～3時	一ツ木公園(※)	赤坂5-5-26	
4月16日(木)	午前10時～11時	白金公園	白金3-1-16	
	午後2時～3時	芝浦中央公園B面(ドッグラン)	港南1-2-28	
4月17日(金)	午前10時～11時	新広尾公園	麻布十番4-5-1	雨天決行
	午後2時～3時	みなと保健所	三田1-4-10	

※4月15日(水)午後の会場は、前回の会場であった高橋は清翁記念公園が工事で使用できないため、一ツ木公園に変更になりました。また、一ツ木児童遊園(赤坂5-1-24)とは場所が異なります。ご注意ください。

私たちの力で 人権の世紀に

災害に伴う人権問題

災害は、人々の命を危険にさらし、被災者の生活や働く場を奪う等大きな被害をもたらします。また、物理的な被害の他、被災者に対する人権侵害も各地で発生しています。

平成23(2011)年3月11日に起こっ

た東日本大震災では、地震と津波による甚大な被害がもたらされた他、東京電力福島第一原子力発電所の事故が発生し、多くの人々が避難生活を余儀なくされました。被災地から避難してきた人々に対する職場や学校等での嫌がらせ・いじめや、農林水産業や観光業等を営む人々への風評被害等、さまざまな人権侵害が発生しました。震災から9年が経過した現在でも、それらの人権侵害により理不尽な苦しみを強いられている

人々が大勢います。

平成30(2018)年10月に区が実施した「人権に関する区民意識調査」では、「現在の社会で差別や人権侵害がどの程度存在すると思うか」の問いに対し、「災害(東日本大震災等)に伴う差別」で『存在する』(「多く存在する」と「ある程度存在する」の合計)と回答した人が51.2パーセントいました。

災害は、いつ、どこで発生するか予想することが難しく、誰もが被災

者になる可能性があります。私たちは、過去の災害の記憶を風化させることなく、一人一人が被災された人々の状況を理解し、正しい知識と思いやりを持って、人権に配慮しながら支援していくことが大切です。

問い合わせ

総務課人権・男女平等参画係
 ☎3578-2025

さいおう 西桜公園が開園しました

2月12日に西桜公園が開園しました。西桜公園は、面積が約1500平方メートルの公園です。

ベンチや3種類の桜等、緑を多く配置しています。

憩いの場として、ぜひご利用ください。

ところ 虎ノ門1-17-4



問い合わせ

○整備計画について
 土木課公園計画担当 ☎3578-2236
 ○維持管理について
 芝地区まちづくり課土木担当 ☎3578-2032

区内のPM2.5の1日平均値

2月26日(水)の各局の1日平均値(速報値)は次のとおりです。

区局	PM2.5濃度(μg/m³)	都局	PM2.5濃度(μg/m³)
赤坂局	13.1	高輪局	16.1
一の橋局	12.3	第一京浜高輪局	17.0
芝浦局	13.2	台場局	14.0

※ μg/m³=1立方メートル当たりのマイクログラム
 ※速報値ですので、後日訂正されることがあります。
 ※PM2.5の環境基準は、1年平均値が15μg/m³以下、かつ1日平均値が35μg/m³以下です。その他の測定結果やリアルタイムの数値は、港区ホームページまたは東京都ホームページをご覧ください。

問い合わせ 環境課環境指導・環境アセスメント担当 ☎3578-2492

区内の放射線量の1日平均値

2月26日(水)の区内2カ所のモニタリングポストの放射線量の1日平均値は次のとおりです。

区役所(植え込み)	お台場学園
0.068 μSv/h	0.041 μSv/h

※ μSv/h=1時間当たりのマイクロシーベルト
 ※地表から50cmの地点で測定。

問い合わせ 環境課環境政策係 ☎3578-2487

港区役所本庁舎内に夜間・休日等に立ち入る場合、手続きが必要です

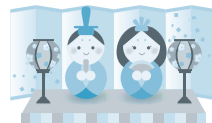
夜間・休日等に港区役所本庁舎に立ち入る場合、本庁舎1階の宿直室で手続きが必要です。手続きが必要な時間帯は次のとおりです。ご理解のほどよろしく申し上げます。
 ● 平日:夜間～早朝(午後8時30分～翌日午前7時45分)
 ● 土・日曜、祝日、年末年始:終日

問い合わせ
 契約管財課庁舎管理担当
 ☎3578-2870

区役所・総合支所への申し込み・問い合わせについては、特記がない場合は平日午前8時30分～午後5時の受け付けとなります。

みなと おしらせボード

※区役所・総合支所・都庁への郵便は、郵便番号と宛先(例:105-8511 港区役所〇〇課)で届きます。 ※ファックスでの問い合わせはFAX3578-2034へ。 ※費用の表記がないものは、全て無料です。



- 凡例
- 対 対象
- 内 内容
- 問 問い合わせ
- 時 とき
- 人 定員・募集人員
- 選 選考方法
- 所 ところ
- 申 申し込み
- 担 担当課

障害者関連情報

障害者のための「パソコン」教室(1)パワーポイントで紙芝居作り(2)ワードでリーフレット作り

18歳以上で身体障害者手帳、愛の手帳、精神障害者保健福祉手帳のいずれかを所持、難病により障害支援区分認定を受けた区民※パソコンでの日本語入力ができる人

時 (1)4月7日～6月2日(5月5日を除く火曜・全8回)(2)4月10日～6月5日(5月1日を除く金曜・全8回)いずれも午前10時45分～午後0時15分

所 障害保健福祉センター

人 各10人(抽選)

申 電話またはファックスで、3月24日(火)までに、障害保健福祉センターへ。申し込みの際、身体状況の確認をすることがあります。手話通訳・介護者が必要な人は、ご相談ください。公共交通機関の利用が困難な人は、巡回バスを利用できます。

☎5439-2511 FAX5439-2514

健康

わかちあいの会みなと

自死(自殺)で身近な人(家族や友人等)を亡くした人が、ありのままの思いを話し、遺族同士で支え合う場です。

自死(自殺)で身近な人を亡くした人

時 3月25日(水)午後2時～4時

所 みなと保健所4階

申 当日直接会場へ。※区民のみ保育あり(4カ月～就学前、2人。電話で、3月18日(水)までに、健康推進課地域保健係へ)

☎6400-0084 FAX3455-4460

健康相談・禁煙相談(予約制)

保健師・栄養士・禁煙相談員が食事や生活習慣病、健診結果の見方等の相談に応じます。

区民

時 4月8日(水)、5月20日(水)午前※

時間はお問い合わせください。保育あり(4カ月～就学前、3人。開催日の1週間前までにお申し出ください)

所 みなと保健所

申 電話で、前日までに、健康推進課健康づくり係へ。 ☎6400-0083

講座・催し物

国際交流フェスティバル2020

さまざまな国の展示や体験コーナー、ステージ発表を開催します。子どもから大人まで楽しめます。

どなたでも

時 3月28日(土)午後1時～3時

所 神明いきいきプラザ

申 当日直接会場へ。

問 神明いきいきプラザ ☎3436-2500

MT社交ダンスバンドの生演奏による「春の社交ダンス会」

ダンススペースをご用意しています。

どなたでも

時 3月29日(日)午後2時30分～3時30分

所 白金台いきいきプラザ

人 120人(会場先着順)

申 当日直接会場へ。

問 白金台いきいきプラザ ☎3440-4627

令和元年度港区文化プログラム連携事業「第六回港区発掘ご当地曲盆おどり大会」

区のご当地盆踊り曲や「東京五輪音頭-2020-」等を皆さんと一緒に踊りましょう。

どなたでも

時 3月20日(金・祝)・21日(土)各日午後1時～4時※小雨決行

所 都立芝公園4号地(芝公園3-2)

人 300人程度(会場先着順)※手話通訳あり、外国語(英語・中国語・ハングル)を話せるスタッフがいます。

持ち物 洋服、和服問わず踊りやすい服装でお越しください。

申 当日直接会場へ。

問 人と地域を元気にする盆踊り実

行委員会(平日午前10時～午後6時) ☎070-4482-7090

メール: hitotochikibonodori@gmail.com
地域振興課文化芸術振興係 ☎3578-2584

イラン・イスラム共和国大使館主催「ノウルーズ祝賀コンサート」

イラン伝統音楽団によるコンサートで、イラン・イスラム共和国の正月「ノウルーズ(ペルシア語で新年の意味)」を祝います。

どなたでも

時 3月21日(土)午後2時～4時(午後1時30分開場)

所 リーブラホール(みなとパーク芝浦1階)

人 200人(会場先着順)

申 当日直接会場へ。

問 イラン・イスラム共和国大使館文化参事室 ☎6455-9495
地域振興課国際化推進係 ☎3578-2308

公衆浴場区民無料開放デー

浴場名	電話番号	時間
アクアガーデン三越湯(白金5-12-16)	☎3441-9576	午後3時30分～10時
麻布黒美水温泉竹の湯(南麻布1-15-12)	☎3453-1446	午後3時30分～11時30分
南青山清水湯(南青山3-12-3)	☎3401-4404	正午～午前0時
ふれあいの湯(芝2-2-18)	☎5442-2639	午後3時～11時

令和元年度に初めて利用する場合は、各浴場フロントにある「無料開放カード」に住所・氏名を明記の上、確認を受けてください(区民であることが分かるものが必要です)。既に確認を受けている人は、カードの提示のみで入浴できます。※マナーを守って気持ち良くご利用ください

い。他の利用者の迷惑となる行為があった場合、入浴をお断りすることがあります。

問 保健福祉課地域保健福祉係 ☎3578-2381

地域で共に生きる障害児・障害者アート展「表現することの意味と豊かさ」

どなたでも

時 3月18日(水)～30日(月)(火曜を除く)午前10時～午後6時(金・土曜は午後8時まで)入場は閉館の30分前まで

所 国立新美術館1階ロビー(六本木7-22-2)

区が実施した重度障害児を対象とした事業や区内の障害者施設等で制作した作品を展示します。

問 障害者福祉課障害者福祉係 ☎3578-2458 FAX3578-2678

本読みワークショップ「目次で読書をしてみよう」

中学生以上どなたでも

時 4月11日(土)午後2時～3時30分(午後1時30分開場)

所 三田図書館

人 20人(申込順)

申 電話または直接、三田図書館へ。

※3月19日(木)は休館 ☎3452-4951

お知らせ

令和2年度港区民交通傷害保険加入の申込期限が近づいています

港区民交通傷害保険の加入申込期限は3月31日(火)です。希望する人は、早めにお申し込みください。

加入申込期限 (1)各総合支所:3月31日(火)(2)金融機関:3月23日(月)※期限を過ぎた後の加入はできませんのでご注意ください。

パンフレット・申込書 各総合支所協働推進課協働推進係および区内金融機関で配布しています。

問 各総合支所協働推進課協働推進係 ☎11面欄外参照

夜間・休日診療

モバイルサイトからもご覧いただけます

診療時間 □ は午前9時～午後5時
診療時間 ★ は午後5時～午後10時



小児初期救急	みなと子ども救急診療室	月～金曜:午後7時～10時 土曜:午後5時～10時 ※祝日・年末年始を除く ※受付は午後9時30分まで	中学生まで(おおむね15歳未満の小児)の軽症患者対象	芝浦1-16-10(社福)恩賜財団母子愛育会 総合母子保健センター ☎6453-7302
--------	-------------	--	----------------------------	--

※受診するときは、あらかじめ電話で診療時間等をお問い合わせください。

3月15日(日)	3月20日(金・祝)	診療所	住所	電話番号
白台診療所(内・小)	赤坂7-6-52	白台5-18-6	ハイツ赤坂112	3473-4741
北里研究所病院(内・外)	三田1-4-17	白台5-9-1	三田1-4-17	3444-6171
阿部歯科医院(歯)	六本木3-3-18	東新橋1-10-2 東京ツインパークSR-101	六本木3-3-18	3574-5777
麻布十番はな歯科(歯)	南青山2-14-21	麻布十番4-6-8 麻布十番アクティブビル3階	南青山2-14-21	6453-6033
★馬場クリニック(内)	港区休日歯科応急診療所(港区口腔保健センター)	麻布十番2-13-2	三田1-4-10	3454-7788
谷村クリニック(内・小)	三田1-4-10	赤坂7-6-52	みなと保健所2階	3587-1239
東京都済生会中央病院(内・外)	三田1-4-10	三田1-4-17	港区休日歯科応急診療所(港区口腔保健センター)	3451-8211
岩本歯科医院(歯)	三田1-4-10	六本木3-3-18	港区休日歯科応急診療所(港区口腔保健センター)	3583-0968
★平岡医院(内・小)	三田1-4-10	南青山2-14-21	港区休日歯科応急診療所(港区口腔保健センター)	3470-0158
港区休日歯科応急診療所(港区口腔保健センター)	三田1-4-10	三田1-4-10	港区休日歯科応急診療所(港区口腔保健センター)	3455-4927(休日のみ)

電話がかかりにくい場合は、下記の診療案内へ

診療案内	連絡先
東京消防庁救急相談センター(毎日24時間)	【#7119】(プッシュ回線の固定電話、携帯電話) ☎3212-2323(ダイヤル回線の固定電話等)
東京都医療機関案内サービス「ひまわり」(毎日24時間)	☎5272-0303 ホームページ https://www.himawari.metro.tokyo.jp/

電話相談	小児救急電話相談	月～金曜(祝日、年末年始を除く)午後6時～翌朝8時 土・日曜、祝日、年末年始午前8時～翌朝8時	【#8000】(プッシュ回線の固定電話、携帯電話) ☎5285-8898(ダイヤル回線の固定電話等)
------	----------	--	--

薬の相談 ※日中、夜間とも区内在住者に限ります。

港区休日くすり何でもテレホン 対応時間:午前9時～午後2時 ※薬局の電話がかかりにくい場合は、☎090-9378-7915				
3月15日(日)	日生薬局虎ノ門店	虎ノ門1-2-18	虎ノ門興行ビル地下1階	3539-1721
3月20日(金・祝)	あおい調剤薬局	虎ノ門1-2-16	浜崎ビル1階	3591-0356

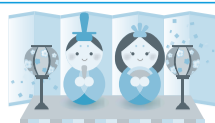
夜間対応当番薬局(毎日) 対応時間:午後8時～午前0時 ☎090-3690-3102

新型コロナウイルス感染症への対応について、港区ホームページもご覧ください

港区ホームページ内の「新型コロナウイルス感染症への対応」に関するページでは、区への対応の最新情報をご覧いただけます。区が主催するイベントが延期または中止となる場合があります。最新の情報は、港区ホームページをご覧ください。

区役所・総合支所への申し込み・問い合わせについては、特記がない場合は平日午前8時30分～午後5時の受け付けとなります。

みなと おしらせボード



- 凡例
- 対 対象
 - 内 内容
 - 問 問い合わせ
 - 時 とき
 - 人 定員・募集人員
 - 選 選考方法
 - 所 ところ
 - 申 申し込み
 - 担 担当課

※区役所・総合支所・都庁への郵便は、郵便番号と宛先(例:105-8511 港区役所〇〇課)で届きます。 ※ファックスでの問い合わせはFAX3578-2034へ。 ※費用の表記がないものは、全て無料です。

高輪橋架道橋下区道の車両通行止め

高輪橋架道橋下区道(高輪地区と芝浦港南地区を結ぶ線路下の区道)は、第二東西連絡道路整備工事(トンネル新設)のため、車両通行止めとなります。なお、歩行者・自転車(押し歩き)の通行はできます。ご理解・ご協力をお願いします。

☎ 4月12日(日)～令和14年3月末(予定)

☎ UR都市機構東日本都市再生本部 都心業務部品川担当 ☎5200-8600
 土木課土木計画係 ☎3578-2217

求人・区民委員募集

芝浦港南地区水辺フェスタ実行委員会実行委員募集

9月に開催予定の「水辺フェスタ～地域対抗ポートルース大会～」と一緒に企画・運営し、盛り上げていただける実行委員を募集します。

☎ 芝浦港南地区管内(芝浦、海岸2・3丁目、港南、台場)在住・在勤・在学者※報酬等の支払いはありません。

☎ 会議の開催は、原則として平日の夜間(5回程度の予定)

☎ 15人程度(申込順)

☎ 電話で、3月11日(水)～27日(金)に、みなとコール(受付時間:午前9時(初日は午後3時)～午後5時)へ。

☎5472-3710

☎ 芝浦港南地区総合支所協働推進課地区政策担当

みなと学びの循環事業「まなマルシェ」メンバー募集

☎ 区内在住・在勤・在学で、(1)～(4)のいずれかに該当する人(1)学びの場の企画・運営をやりたい人(2)ポスター、チラシ等のデザインをしてみたい人(3)講座や企画実施の手伝いをしてみたい人(4)地域の人と学びを通して気軽に話したい人

☎ 「みつける」「つながる」「ひろげる」をキーワードに、チームで学びたいことや関心のあることを題材にした講座の企画・運営を行います。

☎ 30人(申込順)

☎ 郵送・ファックスまたは直接、所定の様式に必要事項を明記の上、〒105-8511 港区役所生涯学習スポーツ振興課(区役所7階)へ。港区ホームページからも申し込みできま

す。様式は生涯学習スポーツ振興課で配布している他、港区ホームページからダウンロードもできます。

☎3578-2741 FAX3578-2759

区長エッセイ 毎月1日配信
 メールマガジン きらっと★
 きらっと 検索

区民斎場「やすらぎ会館」のご案内

区民斎場「やすらぎ会館」は、安価で安心して葬儀ができる施設です。お通夜・告別式を行うことができます(火葬はできません)。

利用できる人

- 亡くなった区民の葬儀を行う人
- 区内にお住まいの人で三親等以内の親族の葬儀を主宰する人

申し込み

電話で、やすらぎ会館へ申し込み後、来館して申請書を提出してください。

ところ・電話番号

南青山2-34-1 ☎3470-3117

交通

- 地下鉄千代田線「乃木坂」駅下車5番出口徒歩約1分
- 都バス品97品川車庫前～新宿駅西口「青山斎場」下車徒歩約2分
- 都バス黒77目黒駅前～千駄ヶ谷駅前「青山陸橋下」下車徒歩約7分
- ちいばす赤坂ルート51番「乃木公園」下車徒歩約10分

利用時間・使用料

表6のとおり

問い合わせ	
地域振興課地域振興係	☎3578-2531

表6 区民斎場「やすらぎ会館」利用時間・使用料

	利用時間	使用料
式場等一式使用料	午後4時～翌日午後3時	8万5300円
式場等区分使用料	午前8時30分～午後3時	4万3100円
	午後4時～翌日午前8時30分	4万2200円
仮安置室使用料	24時間ごと(24時間に満たないときは24時間とします)	800円

Inter FMで港区の行政情報をお届けしています

MINATOVOICE(ミナトヴォイス)

区では、平日午前6時26～29分と午後5時56～59分の3分間(※)、ラジオのFM放送で、区政情報や生活情報等を、日本語・英語・中国語・ハングルの4言語で提供しています。Inter FM89.7メガヘルツで聴くことができます。

※4月1日(水)から、午後5時56～59分のみ放送になります。

放送曜日	放送言語
月	英語
火	日本語
水	中国語
木	英語
金	ハングル

問い合わせ
 区長室広報係 ☎3578-2036

区民葬儀のご案内

区では、23区内葬祭業者の協力により、標準的な葬儀を安価で行うことのできる区民葬儀券を発行しています。

区民葬儀で対象となる費用

祭壇料金(御寝棺含む)・霊柩車運送料金・火葬料金・遺骨収納容器代(表1～表5参照)

申し込み

各総合支所区民課窓口サービス係(芝地区総合支所は戸籍係)で死亡届を提出した際に、区民葬儀券の交付を受け、区民葬儀取扱指定店にお申し込みください。

※夜間(午後5時15分～午前8時30分)は区役所の夜間受付でも区民葬儀券を交付しています。

表1 祭壇料金(御寝棺含む)(税抜)

区分	料金	区分(長尺棺)	料金
A1券(金らん5段飾)桐張棺	28万3800円	A1券(金らん5段飾)桐張棺	29万5800円
A2券(金らん4段飾)桐張棺	23万6000円	A2券(金らん4段飾)桐張棺	24万8000円
B券(白布3段飾)プリント棺	12万4000円	B券(白布3段飾)桐張棺	15万6000円
C券(白布2段飾)プリント棺	9万1000円	C券(白布2段飾)桐張棺	12万3000円

※別途消費税がかかります。

※満6歳以下の人はA1券、A2券、B券、C券ともに1000円プラス消費税分の割引になります。

※祭壇を利用しないで、寝棺のみを利用の場合は表2の金額となります。

なお、その場合は別途人件費が必要となります。

表2 棺料金(税抜)

区分	料金	区分(長尺棺)	料金
桐張棺	6万円	桐張棺	7万2000円
プリント棺	4万円		

※別途消費税がかかります。

パンフレットの配布場所

地域振興課(区役所3階)および各総合支所区民課で配布しています。

相談窓口

全東京葬祭業連合会 ☎3941-4291
 ※葬儀については、パンフレットに

記載された区民葬儀取扱指定店に相談してください。

問い合わせ	
地域振興課地域振興係	☎3578-2530～2532

表3 霊柩車運送料金(税抜)

種別	区分	料金		
		10キロメートルまで	20キロメートルまで	30キロメートルまで
宮型指定車	標準	3万2500円	3万5750円	4万1250円
	普通	1万4160円	1万7760円	2万1360円

※別途消費税がかかります。

表4 火葬料金(非課税)

区分	料金
大人	5万3100円
小人(満6歳以下)	2万9000円

※上記の火葬料金については民営火葬場の料金です。

表5 遺骨収納容器代(税抜)

区分	料金	
大人用	2号一式	1万9000円
	3号一式	9800円
小人用	6号一式	2300円

※別途消費税がかかります。

※祭壇、霊柩車、火葬、遺骨収納容器については、ご利用になる人がそれぞれ選択し、組み合わせることができます。

※葬儀を行うにあたっては、表1～表5の区民葬儀料金に含まれない諸費用が別途必要となります。区民葬儀のご案内(パンフレット)をご覧ください。

令和元年度 区政功労者表彰式を 中止します

新型コロナウイルス感染症の感染の拡大を防止するため、3月15日(日)午前11時からリーブラホール(みなとパーク芝浦1階)で開催を予定していた表彰式は中止します。

問い合わせ
総務課総務係 ☎3578-2018



新生活に潜む犯罪への対策

春は入学や就職等によって自身が置かれる環境が新たな環境に変わるとともに、多くの新しい出会いがあり、不安と希望が入り混じった季節といえます。犯人等はそんな気持ちにつけ込んで、皆さんを犯罪やトラブルに巻き込みます。

次のことに気を付け、新生活を有意義に過ごしましょう。

通勤・通学路を確認しましょう

通勤・通学路に「誰でも入ることができ、見通しが悪く、人の目が届きにくい場所」や、「助けを呼ぶ声が届きにくい場所」はないでしょうか。犯罪被害に遭わないようにするため、このような場所は可能な限り避けて通行しましょう。

保護者はお子さんと一緒に実際に通学路を歩き、そのような場所に近付かないよう確認しましょう。ま

た、なるべく複数名で通学することを心掛けさせましょう。

客引きには、はっきり「ノー」と断りましょう

春は送別会や歓迎会等、お酒を飲む機会が増える季節です。客引きに案内された店で不当な金額を請求される等の被害も発生しています。客引きに声をかけられても、はっきりと断り、客引きの案内する店舗も利用しないようにしましょう。

振り込め詐欺の「受け子」「出し子」は犯罪です

振り込め詐欺の被害者から直接現金を受け取る「受け子」、被害者が振り込んだお金を引き出す「出し子」は、「楽に稼げるアルバイト」ではなく、れっきとした犯罪です。

警視庁によると、このような形で振り込め詐欺に加担するのは、20歳代以下の若者が多いということです。

自分と無縁のことと思わず、もし誘われたら断る勇気を持ちましょう。また、困ったときは一人で悩まず、警察署や区役所に相談しましょう。

問い合わせ
防災課生活安全推進担当
☎3578-2270

パラスポーツのなんたるな ②

東京2020パラリンピック競技大会に向かって

陸上競技(4) ロード(マラソン)

パラ陸上競技(以下パラ陸上)のロード競技は、マラソンです。東京2020大会ではフルマラソンが正式種目です。9月6日の大会最終日に、視覚障害(T12)男女、腕の切断・機能障害(T46)男子、切断・機能障害で車いす使用(T54)男女の計5種目が予定されています。

オリンピックスタジアムがスタート兼フィニッシュ地点で、区立芝公園前の日比谷通りを折り返すコースです。視覚障害者のマラソンでは、重度の弱視と全盲の選手は伴走者(ガイドランナー)とペアで競技を行います。ガイドランナーが選手を引っ張ったり、先にフィニッシュしたりすると失格になります。息の合ったガイドランナーとの洗練された走りは、日頃のトレーニングの集大成といえるものです。

T54の車いすのマラソンも、パラ陸上の見どころのひとつです。三輪の競技用車いす(レーサー)は、下り坂では時速50キロメートルものスピードが出ます。前傾姿勢で車いすを操作する選手は、技術とパワーに加え、転倒の恐怖

に打ち勝つ強い精神力が求められます。機動力は車輪に付いているハンドリムを回す腕の力のみ。ギアもありません。「ハンドリムを漕ぐためのグローブは、選手が自分自身に合わせて手作りをします」と(社)日本パラ陸上競技連盟東京事務局の永尾由美さん。「レーサーの性能も大切ですが、それだけで勝てるものではありません。レーサーと、座るポジション、力を的確に車輪に伝えるグローブの完成度。この3つがきちんとマッチングしないとスピードに結びつかないのです。車いすマラソンは開発力のある国が有利と思われがちですが、たゆめぬ努力でレーサーとポジションを追求し、パワーを最大に生かした選手こそがメダルに近づける、というのが醍醐味なのです。」

4回にわたり、パラ陸上の各競技について紹介しました。パラ陸上は、日本が過去にいくつものメダルを獲得した実績があります。東京2020大会でもぜひ治道で応援しましょう。

日本パラ陸上競技連盟



撮影:日本パラ陸上競技連盟

車いすマラソンの様子

表1 令和元年度 推奨事業所等一覧(新規2事業所) (50音順)

店舗または事業所名	取り組み内容(概要)
(株)ほうらいやビル	<ul style="list-style-type: none"> 港区主催の啓発キャンペーン活動(六本木安全安心プロジェクト)に参加し活動をしています。 六本木防犯カメラ運営協議会の会長として六本木の防犯活動を日々行っています。六本木防犯カメラ運営協議会は平成16年に防犯カメラを設置し、現在58台のカメラを所有しており、六本木の安全安心のための活動を先駆けて行っています。 他事業所への活動参加を呼びかけています。 主体的に地域活動を行っています。 従業員に憲章項目に関する自己チェックを実施し、理解状況を確認しています。
(有)築場ビル	<ul style="list-style-type: none"> 港区主催の啓発キャンペーン活動(六本木安全安心プロジェクト)に加え、町会や清掃協会で活動しています。 他事業所への活動参加を呼びかけています。 主体的に地域活動を行っています。 従業員に憲章項目に関する自己チェックを実施し、理解状況を確認しています。

表2 令和元年度 推奨事業所等一覧(更新24事業所) (50音順)

(株)天城	東京ミッドタウンマネジメント(株)
(株)エグゼクティブプロテクション	学校法人 東洋英和女学院
(株)エムオン・エンタテインメント	フォトショップ銀嶺
王帝商事(株)	(株)文化工房
グランドハイアット 東京	(株)誠
(株)源氏商会	(株)みずほ銀行 六本木支店
(有)下條ビル	(株)三井住友銀行 六本木支店
食処 竹やん	三井不動産(株)東京ミッドタウン事業部
(株)拓新	学校法人 メイ・ウシヤマ学園
(株)立原商店	森ビル(株)
(有)たにぐち	(有)山田ビルディング
天祖神社	六本木共同ビル(株)

ルール違反 ゼロの六本木へ。
合い言葉は、ZERO OPPONGI
Toward a Roppongi with ZERO violations.
Our slogan is ZERO OPPONGI

港区六本木安全安心憲章 推奨事業所等認証制度

令和元年度 推奨事業所等が決定しました

六本木のまちでは、地域と行政が連携し「防犯」「環境美観」「路上喫煙」「道路使用」「営業活動」の5つの課題に対応した地域独自ルール「六本木安全安心憲章」に関わる取り組みを推進しています。

区では、憲章を店舗・事業所等(以下「事業所等」)へ普及させていくため、港区六本木安全安心憲章推奨事業所等認証制度を実施しています。この制度は、憲章の趣旨に賛同する事業所等を募集し、その中から、積極的かつ主体的に地域活動に取り組む事業所等を推奨事業所等として認証しています。令和元年度は、賛同された396件(募集時点)の事業所等の中から、2件の事業所等を新規認証し、24件の事業所等を更新認証することに決定しました(表1・2参照)。決定した推奨事業所等

には、認証ステッカー(☑参照)を送付します。また、新規認証された事業所等には、認証式で認証状を交付します。

☑ 認証ステッカー



問い合わせ

麻布地区総合支所協働推進課協働推進係
☎5114-8802