



4月1日(水) みなと科学館と伝統文化交流館が オープンします

みなと科学館は「子どもから大人まで、楽しみながら科学を学ぶことができる場」です。

伝統文化交流館は「伝統や文化を次世代へとつなぎ、地域交流を活性化できる場」です。

いずれの施設も4月1日(水)にオープンします。ぜひご利用ください。各施設のイベント等の内容について、詳しくは9面をご覧ください。



みなと科学館

所在地 虎ノ門3-6-9 **開館時間** 午前9時～午後8時

休館日 毎月第2月曜
年末年始(12月29日～1月3日)
その他臨時休館日(4月の臨時休館日は14日(火))

交通アクセス 東京メトロ神谷町駅4b出口徒歩5分、
虎ノ門駅A3出口徒歩7分



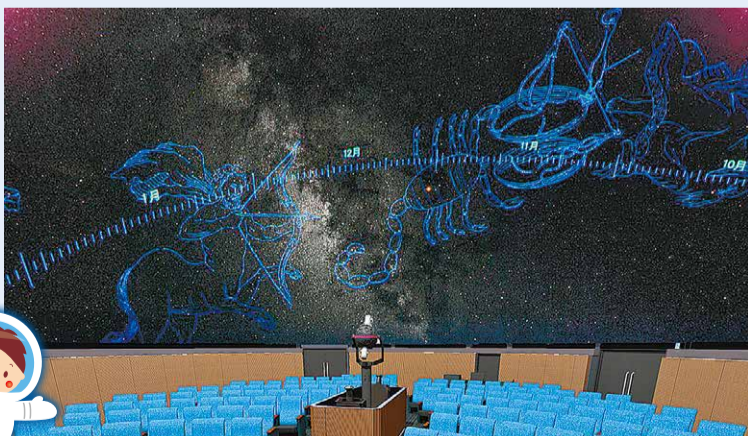
二次元コードをスマートフォンで読み取ると、みなと科学館のホームページをご覧ください。



料金 施設内入館無料。プラネタリウムのみ有料。

一般投影(一回分)	年間パスポート
大人 600円	大人 2000円
小・中学生、高校生 100円	小・中学生、高校生 300円

※未就学児無料



問い合わせ 教育指導課指導支援係 ☎3578-2868

伝統文化交流館

所在地 芝浦1-11-15 **開館時間** 午前10時～午後9時

休館日 年末年始
(12月29日～1月3日)
その他臨時休館日

交通アクセス

- ・JR田町駅東口徒歩8分、都営地下鉄三田駅A6出口徒歩9分
- ・ちいばす芝浦ルート・芝浦港南ルート(品川駅港南口行)「みなとパーク芝浦」徒歩3分、芝浦港南ルート(田町駅東口行)「芝浦一丁目」徒歩4分



二次元コードをスマートフォンで読み取ると、港区ホームページの伝統文化交流館のページをご覧ください。



料金 施設内入館無料

※貸室として利用する場合や催しの内容によっては、別途料金がかかります。



問い合わせ 芝浦港南地区総合支所管理課管理係 ☎6400-0011

区の手続きや施設・催し物のご案内は **みなとコール** へ

☎5472-3710 FAX5777-8752 年中無休 午前7時～午後11時
※4月1日から 年中無休 午前8時～午後8時に変更になります。

◆「広報みなと」は新聞(朝日・読売・毎日・日本経済・産経・東京)折り込みです。区の施設や、郵便局(赤坂・一ツ木通・麻布・芝・芝公園・新橋・高輪)、公衆浴場、区内のJR・地下鉄・ゆりかもめの駅、新聞販売店等に置いてある他、希望する区民の皆さんに配達しています。また、「点字広報」、「声の広報」も発行していますので、ご利用ください。

「広報みなと」は、港区ホームページ(<https://www.city.minato.tokyo.jp>)でもご覧いただけます。

4月1日 から **みなとコール(港区コールセンター)** の受付時間が変わります

みなとコールの受付時間は、4月1日(水)から、午前8時～午後8時に変更になります。

みなとコールは、区の手続きや施設のご案内等を日本語と英語で行っています。

表1 受付時間変更内容

	受付時間
4月1日(水)から	午前8時～午後8時 (年中無休)
3月31日(火)まで	午前7時～午後11時 (年中無休)

担当部署が異なる複数の問い合わせにも対応しています。区役所が開庁していない時でも、施設の利用時間や行き方等のお問い合わせに年中無休でお答えします。お気軽にご利用ください。

変更内容は表1のとおりです。
みなとコール ☎5472-3710

問い合わせ	
区長室広聴担当	☎3578-2051

交通安全上、道路上に置かれた商品や置き看板等は**とても危険**です

道路は、常に車や人が安全に通れるようにしておかなければなりません。

公共施設の道路上に不法に置かれた商品や置き看板、のぼり旗、植木、自転車等は、道路を狭くし通行の妨げとなり、非常に危険です。

で、速やかに敷地内へ移動させてください。

また、道路の上空に出ている、車や傘がぶつかるような、低い危険な突き出し看板や日よけ等は、直ちに撤去するか、是正してください。

問い合わせ	
○道路占用許可および道路上の置き看板等について 各総合支所まちづくり課まちづくり係	☎欄外参照
○突き出し看板および日よけ等について 土木管理課監察指導係	☎3578-2350

3月31日(火) **見る・知る・伝える** ～港区教育アーカイブ～

区政70周年記念事業の一環として、平成29年度から「港区教育史」編さん事業に取り組んでいます。

江戸時代後期以降の教育の歩みは、寺子屋を発祥としています。港区の地における150年を超えるこの歩みを体系的に記録し、後世に語り継ぎます。

港区教育史の刊行に先立ち、編さん過程で発見された貴重な歴史資料や映像を広く区民の皆さんに「見て」、「知って」

ただき、区の教育史に興味を持っていたため、「見る・知る・伝える～港区教育アーカイブ～」をインターネット上で公開します。

今後も随時資料を追加し、公開していきます。



二次元コードをスマートフォンで読み取ると、「デジタル港区教育史」のホームページをご覧ください。



弁当持参だったころの昼食の光景 (昭和4年頃)



児童によるテレビ番組自主制作の様子 (昭和38年頃)

問い合わせ	
教育長室教育史編さん担当	☎3578-2829

成人男性の風しん抗体検査・定期予防接種(第5期)を実施しています



令和元年度から令和3年度まで、3月31日現在、41～57歳(昭和37年4月2日～昭和54年4月1日生まれ)の男性を対象として、風しん抗体検査および風しんの第5期定期予防接種を実施します。

受診方法

区から個別に送付するクーポン券を実施医療機関へ持参してください。

クーポン券送付対象者

令和2年度の対象者は、次のとおりです。

りです。

- (1)3月31日現在、48～57歳(昭和37年4月2日～昭和47年4月1日生まれ)の男性(既にクーポン券を利用して抗体検査等を受診した人を除く)
- (2)令和元年度の対象者で、41～47歳(昭和47年4月2日～昭和54年4月1日生まれ)の男性で、抗体検査等の未受診者に再度クーポン券を送付します。

送付時期

3月末～4月上旬(予定)

※詳しくは、港区ホームページまたは厚生労働省ホームページ <https://www.mhlw.go.jp/> をご覧ください。



二次元コードをスマートフォンで読み取ると厚生労働省のホームページをご覧ください。

問い合わせ	
保健予防課保健予防係	☎6400-0081

東京2020大会開催期間におけるステージイベント出演者を募集します

区は、東京2020大会開催期間中に、区立芝公園で地域の盛り上げを目的としたイベントを開催します。

会場には飲食スペースの他、区民の皆さんが参加できるさまざまな体験型の企画を予定しています。さらに、会場を訪れる多くの人々に、区の魅力を存分に発信していただくためのステージイベントも開催を予定しています。このステージイベントの出演者を募集します。

出演に関する注意事項

- 歌・踊り等を披露していただきます。
 - 出演時間は、15分程度とします。
 - 会場使用料は無料ですが、運搬費等の出演に係る費用は、全て出演者の負担とします。
 - 会場の開催期間、ステージ仕様等については、表2のとおりです。
- ※現在仕様を調整中の部分もあること

とから、一部変更となる可能性があります。

申し込みに関する注意事項

- 区立芝公園で開催するイベントは、東京2020大会公認イベントとなる予定のため、団体・企業名等の露出に制限があります。詳しくは、お問い合わせください。
- 提案関係書類は返却しませんのでご了承ください。
- 提案者の個人情報、本募集に係る事務のみに使用します。
- 出演内容が次の4点のいずれかに該当すると認められる場合は、出演の対象となりません。
 - (1)法令および公序良俗に反するもの、その他社会的な非難を受けるおそれのあるもの
 - (2)特定の思想、宗教の布教または勧誘および政治的活動に基づくもの

表2 会場の開催期間、ステージ仕様等

会場	区立芝公園
開催期間	7月24日(金・祝)～8月9日(日)および8月25日(火)～9月6日(日)
出演時間	(1)平日 午後4時～10時の間の15分程度 (2)土・日曜、祝日 午前11時～午後10時の間の15分程度 ※出演者に未成年が含まれる場合には、出演時間を限定させていただくことがありますので、予めご承知おきください。
ステージ規格	約100平方メートル(横幅15メートル×奥行7メートル程度)
モニター	400インチモニター 2台
会場収容人数	最大5000人
会場仕様	屋外、客席無し

※会場の音響、照明設備はありますが、仕様は競技中継の放映を主とした設備です。

- (3)港区暴力団排除条例第12条第1項の規定に基づき、出演内容が暴力団の活動を助長し、または暴力団の運営に資すると認められる場合
- (4)区の名誉を傷つけ、もしくは信用を失墜させる場合またはそのおそれがある場合

募集要項

募集要項は、3月23日(月)から、港区企画課オリンピック・パラリンピック推進担当(区役所4階)で配布する他、港区ホームページからダウンロードもできます。

申し込み

港区ホームページの他、郵送・ファックスまたは直接、募集要項に定める必要事項を明記の上(様式は自由です)、4月1日(水)～30日(木)に、〒105-8511 港区役所企画課オリンピック・パラリンピック推進担当(区役所4階)へ。

申し込み・問い合わせ	
企画課オリンピック・パラリンピック推進担当	☎3578-2571 FAX3578-2034

港区長選挙 キャッチフレーズコンクール 審査結果発表

港区長選挙への投票を呼びかけるキャッチフレーズを募集したところ、515作品の応募をいただきました。2月10日に審査会を行い、厳正な審査の結果、次のとおり最優秀賞および優秀賞作品が決まりました。選ばれたキャッチフレーズは、今回の港区長選挙までの間に行われる各種選挙啓発の際に活用します。



最優秀賞 (敬称略)

選挙がつなぐ地域の和。令和の港区新時代。
武田 佳奈 (一般)

優秀賞 (4人) (敬称略)

作品	氏名	学校名等
区長選 区政の未来を 託す瞬間(とき)	宇野 有里加	一般
港区をいい区にしよう区長選	齋藤 歩和	弁小学校6年
この1票 わたしのみなと みんなのみなと	末野 洋子	一般
みんなの区長は、みんなできめよう!	安信 優奈	港南小学校5年

問い合わせ
選挙管理委員会事務局
☎3578-2767

羽田空港機能強化に関するお知らせ

概要と新飛行経路 国は、東京2020大会の円滑な開催や今後の国際競争力強化に向け、羽田空港機能強化を進めています。機能強化の一つとして、航空機の発着回数を増やすための新飛行経路による運用が、3月29日(日)から開始されます。

具体的には、航空機の着陸において、南風運用時の午後3時~7時のうち、約3時間に限り、1時間当たり30便程度の着陸機が港区上空を飛行します(図のとおり)。

区への対応 羽田空港新飛行経路の運用に伴い、区民の皆さんからは、落下物や騒音等に対する不安の声が寄せられています。

区は、区民の安全・安心と生活環境を守る立場から、引き続き、国の責任において、区民の不安や疑問の払しょくに向けたきめ細かな情報提供や丁寧な説明を行うとともに、さらなる安全対策や騒音対策等に積極的に取り組む他、航空技術の進展に伴う新たな取り組みや地方空港のさらなる活用等、新飛行経路に限らず、羽田空港の飛行経路に係るさまざまな運用を検討するよう、国に対して強く求めていきます。

さらに、区は独自に区内の複数の

場所で騒音を測定し、実態や影響の把握に努めてまいります。

航空機からの落下物と思われるものを発見した場合

航空機から落下したと思われる部品等を発見した場合は、最寄りの警察署や交番(110番通報)へ届け出ていただくか、国土交通省「羽田空港のこれから」に関する窓口または東京空港事務所に連絡してください。

国土交通省特設ホームページ

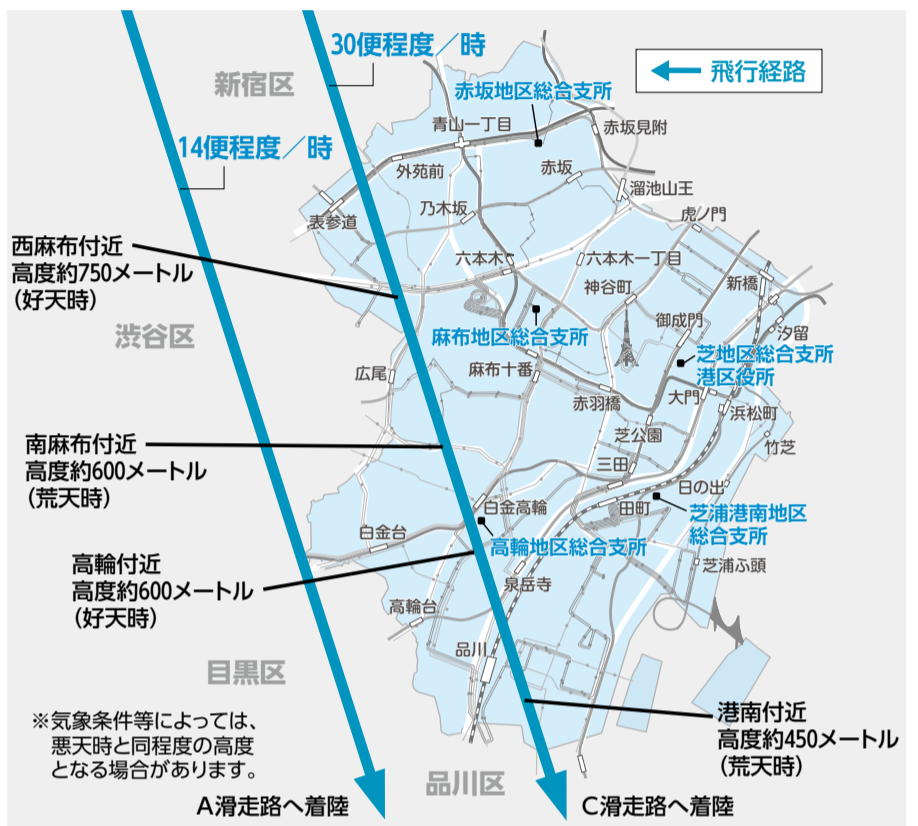
羽田空港機能強化、新飛行経路の運用に関しては、国土交通省に特設ホームページが設けられており、羽田空港機能強化等の詳しい内容をご覧ください。

詳しくは、国土交通省特設ホームページ

<http://www.mlit.go.jp/koku/haneda/> または港区ホームページをご覧ください。

区では、今後も羽田空港機能強化に関する国の動向や区への対応等について、皆さんに随時お知らせしていきます。

図 新飛行経路図(南風運用時(年間約4割))



問い合わせ
国土交通省「羽田空港のこれから」に関する窓口 ☎0570-001-160
(IP電話からは☎5908-2420)
☎0570-001-596(4月1日から開設)
(受付時間:午前7時~午後8時(土・日曜、祝日含む))
環境課環境指導・環境アセスメント担当 ☎3578-2490

港区「東京2020応援プログラム」 推進助成事業助成団体を募集します

区は、区民とともに東京2020大会の気運醸成を推進し、大会をより多くの人に身近に感じてもらうため、区民等が企画して実施する東京2020応援プログラム認証事業やパブリックビューイングの実施に対して助成を行います。

助成対象団体 区内の町会・自治会および商店街ならびに区内に事務所等の活動拠点を置くNPO法人、非営利活動を目的とする実行委員会および東京2020大会の気運醸成に資する非営利団体のうち、次に掲げる要件を満たしているもの。

- (1) 東京2020組織委員会が適当と認める団体であること
- (2) 定款、寄付行為、規約またはこれらに類するものを有するとともに、執行組織および会計組織が確立し、事業遂行能力が十分あること
- (3) 反社会的勢力との関係がないこと
- (4) 政治活動を目的としていないこと

助成対象事業および助成区分

表の区分ごとに、内容に合致し、助成対象者が企画および運営するもので、区内で開催する東京2020応援プログラム認証事業またはパブリックビューイングの実施が対象です。

なお、助成を受けようとする事業が次の各号のいずれかに該当すると認められる場合は、助成の対象となりません。

- (1) 法令および公序良俗に反するもの、その他社会的な非難を受け

- るおそれのあるもの
 - (2) 特定の思想、宗教の布教または勧誘および政治的活動に基づくもの
 - (3) 港区暴力団排除条例第12条第2項の規定に基づき、助成金の交付が暴力団の活動を助長し、または暴力団の運営に資すると認められる場合
 - (4) 区の名譽を傷つけ、もしくは信用を失墜させる場合またはそのおそれがある場合
 - (5) 区、国、都等の他の制度による補助または助成等を受けている場合
- 助成金額** 助成対象経費から総収入

を引いた金額の範囲内で表のとおり。

申請期間 表のとおり。
募集要項および申請書 募集要項および申請書は、3月23日(月)から、各総合支所協働推進課、オリンピック・パラリンピック推進担当(区役所4階)で配布するほか、港区ホームページからダウンロードもできます。
申し込み 直接、募集要項を確認の上、申請書および関係書類を表の申請受付期間内に、申し込み先へ。

問い合わせ
企画課オリンピック・パラリンピック推進担当 ☎3578-2573

表 助成対象事業および助成区分等一覧

助成区分	気運醸成(地域限定) 【区分A-1】	パブリックビューイング 【区分A-2】	気運醸成(区内全域) 【区分B】	レガシー創出 【区分C】
助成金額(上限額)	10万円		50万円	100万円
助成率	10分の10			
助成対象事業	当該地域において、多くの区民等の目に触れ、東京2020大会の気運醸成に資する事業	多くの区民等が参加することができ、東京2020大会の競技中継を行うパブリックビューイングの実施	区内全域において、多くの区民の参加を呼びかけ、多くの区民が参加する東京2020大会の気運醸成に資する事業	東京2020大会のレガシー創出に資する事業
助成団体数(予定)	10団体		3団体	4団体
決定方法	要件適合を審査し、申込順により決定		審査会の意見を踏まえ決定	
申し込み先	各総合支所協働推進課協働推進係		企画課オリンピック・パラリンピック推進担当	
申請受付期間	3月23日(月)~4月24日(金)※	5月11日(月)~8月21日(金)	3月23日(月)~4月24日(金)※	
事業実施期間	6月15日(月)~9月30日(水)	7月22日(水)~9月30日(水)	6月15日(月)~9月30日(水)	

※区分A-1、区分Bおよび区分Cについては、東京2020応援プログラム(祭り)認証事業のみ、上記表の他、5月11日(月)~6月26日(金)も申請を受け付けます。ただし、対象となる事業実施期間は同様とします。

この広報紙は、誰にでも読みやすく、伝わりやすいフォント(ユニバーサルデザインフォント)を使用しています。



子育て・関連情報

港区出産費用助成

区では出産に係る分娩および入院費等60万円に、多胎児出産の場合2人目のお子さんからは、1人につき20万円を加算した額(双子の場合は80万円)を限度として、その額から出産育児一時金を差し引いた全額を助成しています。

拡大内容 出産に係る分娩費および入院費等、助成額算出上限額の多胎児加算額がお子さん1人につき40万円に増額になります(表参照)。

対象 出産費用助成の対象要件に全て該当する、4月1日以降に多胎

表 出産費用助成額算出の上限額

出産人数	出産に係る分娩費および入院費の上限額	
	現行	改正後
1人	60万円	60万円
2人	80万円	100万円
3人	100万円	140万円

※4つ子以降、1人につき40万円加算

多胎児(双子や三つ子等)の子育て家庭に対する支援を拡大します



児を出産する人
 詳しくは、お問い合わせください。

問い合わせ

子ども家庭課子ども給付係
 ☎3578-2433
 各総合支所区民課保健福祉係
 ☎欄外参照

適用日 4月1日(水)
 4月1日(水)時点で既に乗車券の期限が切れている人も、平成29年5月1日以降に生まれた双子以上のお子さんがある産婦については、4月1日(水)以降に、窓口で再交付および追加交付できます。
 詳しくは、お問い合わせください。

問い合わせ

子ども家庭課子ども給付係
 ☎3578-2433
 各総合支所区民課保健福祉係
 ☎欄外参照

港区コミュニティバス 無料乗車券

区では母子手帳が交付された妊産婦1人に1枚、お子さんが11カ月になる月末まで、港区コミュニティバス無料乗車券を交付しています。

拡大内容 多胎児出産をされた産婦には、お子さんの人数に応じて、港区コミュニティバス乗車券を無料で追加交付します。

また、多胎児の場合、乗車券の無料交付期間が、お子さんが2歳11カ月になる月末まで拡大します。

一時預かり事業

次の(1)~(12)の施設において、一時預かりを利用する区内在住の多胎児に限り、2人目以降の利用料を無償とします。

- (1) あっぴい新橋
- (2) あっぴい麻布
- (3) あっぴい西麻布

- (4) あっぴい赤坂
- (5) あっぴい白金台
- (6) あっぴい芝浦
- (7) あっぴい港南
- (8) みなと子育て応援プラザPokke
- (9) 子育てひろば「あい・ぼーと」
- (10) 区立保育園
- (11) 愛星保育園
- (12) ペネッセ港南保育園

問い合わせ

○(1)~(9)について
 子ども家庭支援センター
 ☎6400-0090

○(10)について
 保育課保育支援係 ☎3578-2871
 ○(11)・(12)について
 保育課運営支援係 ☎3578-2427

派遣型一時保育事業

派遣型一時保育事業を利用する多胎児に限り、2人目以降の利用料を無償とします。「外出時の同行支援」等についても実施します。

問い合わせ

子ども家庭支援センター
 ☎6400-0090

幼稚園、保育園保育料等の多子世帯への負担軽減の対象を令和2年4月から拡大します



幼稚園

改正内容

対象算定の年齢範囲拡大 負担軽減の対象となる2人目以降の子どもについて、3月までは、小学校3年生までの兄や姉を1人目として数えています。4月以降は、兄や姉の年齢等の要件を無くし、生計が同一であれば、小学校4年生以上も1人目として数え、2人目以降の子どもを負担軽減の対象とします。対象となる事業は次のとおりです。

- 区立幼稚園子育てサポート保育料(年間利用)
- 私立幼稚園等園児保護者に対する補助金
- 私立幼稚園副食費補給付

私立幼稚園副食費に対する負担軽減の対象世帯拡大 これまで年収360万円未満相当の世帯(区民税所得割課税額が7万7100円以下の世帯)の子どもと第3子以降の子どもを対象としていた私立幼稚園の副食費に対する負担軽減について、対象を第2子以降の子どもまで拡大します。

※各事業について詳しくは、港区ホームページをご覧ください。

手続き 区立幼稚園の子育てサポート保育料(年間利用)については、4月以降、在園児保護者に案内します。

私立幼稚園に関する補助については、6月頃に申請の案内をしま

す。
適用日 4月以降の保育料等について適用します。

※子ども・子育て支援新制度に移行している私立幼稚園(区内にはありません)についても、同等の改正を行います。詳しくは、教育長室にお問い合わせください。

問い合わせ

○区立幼稚園について
 学務課学校運営支援係
 ☎3578-2779
 ○私立幼稚園について
 教育長室教育総務係
 ☎3578-2712

保育園等

改正内容 区内に居住し、生計を同一にしている兄や姉がいる児童について、3月までは、兄や姉の年齢等によって2人目以降の保育料または給食費の負担が異なっていました。4月からは2人目以降の保育料(0~2歳児クラス)または給食費(3~5歳児クラス)を無料とします。

対象施設 認可保育園、認定こども園、港区保育室、小規模保育事業、事業所内保育事業(地域枠)、居宅訪問型保育事業
 ※認証保育所保育料助成と認可外保育施設保育料助成については、認可保育園保育料との差額助成額に適用されます。

手続き 住民基本台帳を基に区が対象者を確認しますので、原則、必要ありません。ただし、住所が異なる生計を同一とする兄や姉がいる場合には、申出書等の提出が必要になります。詳しくは、港区ホームページをご覧ください。

適用日 4月以降の保育料および給食費について適用します。

問い合わせ

保育課保育支援係 ☎3578-2871

みなと保育サポート

改正内容 区内在住で、生計を同一にしている兄や姉がおり、定期利用保育を利用する児童について、2人目以降の利用料を無料とします。3月までは、小学校就学前で保育園等に在園している兄や

姉を1人目としていましたが、令和2年4月以降は、兄や姉の年齢等の要件を無くし、生計が同一であれば、小学生以上も1人目とします。

対象施設 みなと保育サポート東麻布、みなと保育サポート赤坂、みなと保育サポート白金、みなと保育サポート白金台、みなと保育サポート港南四丁目

手続き 各みなと保育サポートへ「みなと保育サポート利用料免除申請書」を提出してください。詳しくは、お問い合わせください。

適用日 4月以降の利用料について適用します。

問い合わせ

子ども家庭支援センター
 ☎6400-0090

港区コミュニティバス乗車券(妊産婦)の利用範囲を拡大します

区では、母子手帳を交付された妊産婦本人に港区コミュニティバス乗車券を1枚交付しています。

拡大内容 妊産婦に交付されるコミュニティバス乗車券が、妊産婦の二親等以内の家族、最大5人まで利用できるようになります。4月1日(水)以降に乗車券の発行を申請した人は、乗車券の裏面に最大5人まで家族の名前を記名でき、記名のある人は乗車券を利用することができます。

1回の乗車で無料になるのは、記名人のうち1人です。

なお、既に妊産婦の要件でコミュニティバス乗車券を交付されている人は、現在お持ちの乗車券で家族も利用できます。

詳しくは、お問い合わせください。

適用日 4月1日(水)

問い合わせ

子ども家庭課子ども給付係
 ☎3578-2433
 各総合支所区民課保健福祉係
 ☎欄外参照

認証保育所・認可外保育施設保育料助成について



幼児教育・保育の無償化により、認証保育所または認可外保育施設に入所している児童の保護者(3~5歳児および区民税非課税世帯の0~2歳児)に対し、子育てのための施設等利用給付費を区が給付します。区では、認証保育所または認可外保育施設に入所している児童の保護者の保育料負担の軽減を図るため、子育てのための施設等利用給付に区独自の助成を上乗せし、認可保育園保育料と認証保育所保育料等との差額を助成しています。

なお、区民税課税世帯の0~2歳児については、現行の区独自の差額助成を継続します。

対象

- 次の全ての要件を満たす児童と同居する保護者
 - (1)児童が港区に住居登録し、居住していること
 - (2)教育・保育給付認定または施設等利用給付認定を受けていること
 - (3)助成対象月の初日に在籍し、160時間以上の月決め契約をしていること
- ※3~5歳児および区民税非課税世帯の0~2歳児については、「月の初日に在籍」は問いません。

助成期間

- 令和2年4月以降の教育・保育給付認定または施設等利用給付認定が有効な期間(令和3年3月ま

で)

- ※区上乗せ助成については、月の初日に認定を受けている期間
- 月の初日に在籍し、月160時間以上の月決め契約をしている期間
- 【0~2歳児(区民税課税世帯)のみ】認可保育園等の入所申し込みをし、待機児童となっている期間
- 保育の必要な事由が「求職」の場合、助成対象期間は助成開始月から3カ月です。
- 助成金の対象となる児童の育児休業期間中は、助成対象となりません。
- ※助成金の対象となる児童のきょうだい育児休業期間中の場合

は、保育課へお問い合わせください。

助成の概要

表のとおり

- ※申請書類は、区内認証保育所、各総合支所区民課保健福祉係および保育課で配布しています。
- ※令和元年度に助成を受けていた人も再度申請が必要です。

問い合わせ

- 認証保育所保育料助成について
保育課運営支援係 ☎3578-2850
- 認可外保育施設保育料助成について
保育課保育支援係 ☎3578-2428

表 保育料助成制度の概要

	認証保育所	認可外保育施設(証明書交付あり)	認可外保育施設(証明書交付なし)
助成対象施設	都が独自の基準で認証する保育所。	各都道府県の「認可外保育施設指導監督基準を満たす旨の証明書」の交付を受けている施設で、各区市町村の確認を受けている施設。 ※詳しくは、港区ホームページをご覧ください。	各都道府県に届け出を行っている認可外保育施設(ただし、「認可外保育施設指導監督基準を満たす旨の証明書」の交付を受けている施設を除く。)で、各区市町村の確認を受けている施設。 ※詳しくは、港区ホームページをご覧ください。
助成金額	認証保育所保育料と認可保育園等保育料の差額を助成します。 なお、助成金額に施設等利用給付費(3~5歳児クラス:3万7000円、区市町村民税非課税世帯等の0~2歳児クラス:4万2000円)を含みます。	認可外保育施設保育料と助成基準額(3~5歳児クラス:9万7000円、0~2歳児クラス:10万円)のいずれか低い額と、認可保育園等保育料の差額を助成します。 なお、助成金額に施設等利用給付費(3~5歳児クラス:3万7000円、区市町村民税非課税世帯等の0~2歳児クラス:4万2000円)を含みます。	認可外保育施設保育料と給付上限額(3~5歳児クラス:3万7000円、区市町村民税非課税世帯の0~2歳児クラス:4万2000円)のいずれか低い額 ※区民税課税世帯の0~2歳児クラスについては対象外。
助成方法	児童の在籍する認証保育所を通じて、保護者に補助されます。 ※補助方法や時期は、認証保育所により異なります。	保護者指定口座へ四半期ごとに口座振替により助成します。	保護者指定口座へ四半期ごとに口座振替により助成します。
申請方法	助成金の申請書類を、認証保育所に提出してください。	郵送または直接、助成金の申請書類を、〒105-8511港区役所保育課(区役所7階)へ。	

港区青少年関係団体指導者等賠償責任保険(ボランティア保険) 加入申し込みのご案内

区で活動する青少年育成関係団体(PTA・地区委員会・子ども会・少年スポーツ団体等)の責任者や指導者が安心して活動できるように、区が保険料を全額負担して、賠償責任保険と傷害保険の補償を行います。

保険期間

賠償責任保険

4月26日(日)午後4時~令和3年4月26日(月)午後4時

傷害保険

4月26日(日)午前0時~令和3年4月25日(日)午前0時

保険内容

賠償責任保険

対象となる事故

団体の責任者や指導者が、活動の参加者や第三者の身体・物に損害を与え、法律上の損害賠償責任を負った場合

保険金額

- (1)対人・対物賠償(最高1事故2億円)
- (2)受託物賠償(最高1事故300万円)
- ※他の賠償責任保険に加入している場合は他の保険を優先し、不足分を本保険で適用します。

傷害保険

対象となる事故

団体の責任者や指導者が、青少年育成活動中に急激かつ偶然な事故で、けがまたは死亡した場合

保険金額

- (1)死亡保険金(500万円)
- (2)後遺障害保険金(20万~500万円)
- (3)入院保険金(1日3000円)

(4)通院保険金(1日2000円)

※支払対象期間は入院は事故日から180日、通院は事故日から90日を限度とします。

申し込み

郵送または直接、子ども家庭課(区役所7階)および各総合支所協働推進課協働推進係で配布する加入申請書に必要事項を明記の上、

4月10日(金・必着)までに、〒105-8511 港区役所子ども家庭課青少年育成担当へ。

問い合わせ

子ども家庭課青少年育成担当 ☎3578-2435

教育センターおよび適応指導教室(つばさ教室)が移転します



とき

4月1日(水)

移転後の所在地

〒105-0001虎ノ門3-6-9 4階

移転後の電話番号

- 代表電話番号 ☎5422-1541
- 来所教育相談 ☎5422-1545
- 電話教育相談 ☎5422-1546
- つばさ教室 ☎5422-1548



問い合わせ

教育センター ☎5791-5661

港区広報番組をご覧ください

3月21日更新「港区広報トピックス(30分番組)」

内容 春の港区交通安全運動、子育て支援施設ガイド(子育てひろば あい・ぽーと) 他

放送期間 3月21日(土)~31日(火)

J:COMチャンネル港・新宿(11ch)の他、港区ホームページ、YouTube、ちいばす・お台場レインボーバス車内でもご覧いただけます。



区役所・総合支所への申し込み・問い合わせについては、特記がない場合は平日午前8時30分~午後5時の受け付けとなります。

子育て・関連情報



令和2年度の産後母子ケアサロン事業のご案内

みなと保健所では、妊産婦とお子さん・その家族を対象に、相談窓口・サロン事業・家庭訪問等による継続的な子育て支援を行っています。ぜひご利用ください。
※日程等について詳しくは、港区ホームページをご覧ください。
助産師による母子保健相談窓口
助産師が妊産婦の妊娠・出産・育児に関するお悩み・心配事について電話や面接で相談をお受けし

ます。
相談日
月・水・金曜(祝祭日の場合は翌日。年末年始は除く)
とき 午前9時～午後5時(正午～午後1時を除く)
ところ みなと保健所4階
専用電話 ☎3455-4431
産後母子ケアサロン事業
表1のとおり、各種サロン事業を行っています。初めてののお出かけの場として、ぜひご利用ください。

ところ みなと保健所3階
※日程等について詳しくは、港区ホームページをご覧ください。
訪問事業
表2のとおり、各種訪問事業を行っています。
宿泊型ショートステイ事業(新規)
病院または助産院に宿泊して助産師のケアや授乳指導、育児指導が受けることができる事業です。宿泊した際の利用料金の一部を区が助成します。4月1日(水)から利

用登録申請を受け付けます。申請時、保健師または助産師による面接があります。
対象 区民で、家族等の援助がない、体調不良等の理由で、利用を希望する4カ月未満の母子
方法 契約医療機関に宿泊
利用日数 1泊2日～6泊7日(1回の出産につき、通算7日まで)

問い合わせ・申し込み
健康推進課地域保健係
☎6400-0084 FAX3455-4460

表1 産後母子ケアサロン事業

事業名	対象	開催回数	内容	定員	申し込み
Helloママサロン	1～2カ月の赤ちゃんとその保護者。 ※第2子以降の人も参加できます。	毎月開催しています。対象月に1回ご参加いただけます。	助産師による子育て小講話、体重測定、お母さん同士の交流	50組(会場先着順)	当日直接会場へ。
のんびりサロン	1～3カ月の赤ちゃんとその保護者。 ※第2子以降の人も参加できます。	毎月開催しています。対象月であれば複数回ご参加できます。	決まったプログラムはなくのんびりと過ごせるフリースペース。体重測定ができます。	50組(会場先着順)	当日直接会場へ。
うさちゃんくらぶ	第1子で、2～3カ月の赤ちゃんとその保護者。 ※参加可能な月が決まっています。	誕生日および地区ごとに参加日が異なります。	グループワークを通じたお母さん同士の交流と個別相談、体重測定	50人(申込順)	電話で、開催日の前日までに、みなとコールへ。 ☎5472-3710

※会場:みなと保健所3階
※詳しい日程等については、港区ホームページで確認いただくか、お問い合わせください。

表2 訪問事業(助産師による家庭訪問)

事業名	対象	内容	申し込み
妊婦訪問	区民で、母子健康手帳をお持ちの人	妊娠中の体調、乳房の手入れ、産後の生活について、助産師が相談をお受けします。相談回数は妊娠中に1回です。	電話で、健康推進課地域保健係へ。
こんにちは赤ちゃん訪問	おおむね生後120日以内のお子さんのいる全ての家庭	赤ちゃんの体重測定や育児、産後の体調、母子保健サービスの相談をお受けします。里帰り中、里帰り後も訪問できます。	母子健康手帳についている「出生通知書」を郵送してください。
ママの健康相談	区民で、出産後1年未満の人	産後の体調、母乳、卒乳等についての相談をお受けします。産後1年未満の間に3回ご利用いただけます。「こんにちは赤ちゃん訪問」後にご利用ください。	電話で、健康推進課地域保健係へ。

母子メンタルヘルス相談

☑ 区民で妊娠中・育児中の母親とその家族※保育あり(申込時にお申し出ください)
☎ 4月3日(金)・15日(水)午後2時15分～4時15分
☒ みなと保健所
☒ 電話で、健康推進課地域保健係 ☎6400-0084
または各総合支所区民課保健福祉係へ。 ☎4面欄外参照
☎ 電話またはファックスで、健康推進課地域保健係へ。 ☎6400-0084 FAX3455-4460

のんびりサロン

☑ 区民で、令和元年12月～令和2年3月生まれのお子さんとその保護者※1カ月児健診後にご参加ください。
☎ 4月6日(月)午前9時30分～11時30分(受付時間:午前10時15分まで)
☒ みなと保健所
持ち物 母子健康手帳、バスタオル
☒ 当日直接会場へ。
☎ 健康推進課地域保健係 ☎6400-0084 FAX3455-4460

すくすく育児相談

☑ 区民で、乳幼児とその保護者
☎ 4月1日(水)午後1時～2時
☒ みなと保健所
持ち物 母子健康手帳
☒ 当日直接会場へ。
☎ 電話またはファックスで、健康推進課地域保健係へ。 ☎6400-0084 FAX3455-4460

4月の高輪ほっとひといき子育て支援事業

子育て相談
保健師・助産師・管理栄養士による育児相談です。お子さんの計測もできます。
☑ 高輪地区在住の乳幼児とその保護者
(1)ほっとひといき子育て相談
☒ 所・☎
①白金台児童館:4月7日(火)②豊岡児童館:4月9日(木)③高輪児童館:4月23日(木)④高輪子ども中高生プラザ:4月7日(火)・9日(木)・23日(木)①～③午前10時30分～11時30分④午後2時～4時
☒ 当日直接会場へ。
(2)ぱぱママ育児相談
☎ 4月18日(土)相談受付時間:午後1時～3時、グループトーク:午後3時～3時30分
☒ 高輪子ども中高生プラザ
☒ 当日直接会場へ。
ほっとひといき子育てサロン
☑ 高輪地区在住の1歳未満のお子さんとその保護者
☎ 4月21日(火)午後1時30分～3時(受付時間:午後1時15分～1時30分)
☒ 明治学院大学社会学部付属研究所(白金台1-2-37)
☑ 親と子の歯の話、情報交換
☒ 15人(会場先着順)
持ち物 母子健康手帳、バスタオル
☒ 当日直接会場へ。
☎ 高輪地区総合支所区民課保健福祉係 ☎5421-7085

なかよし会

☑ 区内在住のダウン症児とその保護者
☎ 4月15日(水)午前10時～11時30分
☒ みなと保健所
☒ 電話で、健康推進課地域保健係へ。 ☎6400-0084
春休み工作会「ペーパークラフトをつくろう！」
☑ 6歳以上のお子さんとその保護者
☎ 3月29日(日)午前10時30分～正午(午前10時開場)
☒ 高輪図書館
☒ 10組(申込順)
☒ 電話または直接、高輪図書館へ。 ☎5421-7617

赤坂子ども中高生プラザ青山館を開設します

都営北青山三丁目団地の建て替えに併せ、赤坂子ども中高生プラザの分館として「赤坂子ども中高生プラザ青山館」を開設します。「赤坂子ども中高生プラザ青山館」の開設に伴い、青山児童館は廃止します。
☎ 4月1日
☒ 赤坂子ども中高生プラザ青山館(北青山3-4-1-201)
施設内の主な部屋 学童クラブ(定員80人)、中高生ルーム、乳幼児室、遊戯室、屋外運動場 他
施設管理・運営指定管理者(社福)東京聖労院
☎ 赤坂地区総合支所管理課施設運営担当 ☎5413-7273

令和2年度東京都子育て支援員研修受講生募集

☑ 都内在住・在勤者で、子育て支援員として活動する意欲のある人
☎ 6月から、順次開始予定です。カリキュラムや日程等、研修について詳しくは、募集要項または(公財)東京都福祉保健財団ホームページ <http://www.fukushizaidan.jp/111kosodatechien/> をご覧ください。
募集コース 地域保育コース(第1期)
☑ 子育て支援分野で従事するために必要な知識や技能等を習得し、「子育て支援員」を養成する研修です。
☒ 都内(新宿等)
☒ 1クラス80人16クラス予定(抽選)
費用 参加費は無料(テキスト代、教材費、見学実習のための検査費用等は、実費負担)
☒ 郵送で、4月3日(金)～17日(金・必着)に、所定の申込書(区市町村窓口で配布している他、(公財)東京都福祉保健財団ホームページでダウンロードできます)を、〒163-0718新宿区西新宿2-7-1(公財)東京都福祉保健財団へ。
☎ (公財)東京都福祉保健財団 ☎3344-8533
子ども家庭支援センター子育て支援係 ☎6400-0090
※東京都子育て支援員研修の制度については、東京都福祉保健局少子社会対策部計画課へ。 ☎5320-4121

☎電話番号のかけ間違いにご注意ください。

新型コロナウイルス感染症への対応について、港区ホームページもご覧ください

港区ホームページ内の「新型コロナウイルス感染症への対応」に関するページでは、区への最新情報をご覧ください。区が主催するイベントが延期または中止となる場合があります。最新の情報は、港区ホームページをご覧ください。

5月開始の介護予防事業 『みんなと元気塾』参加者募集



高齢者がいつまでも元気で生き生きと過ごせるよう、区では、介護予防事業「みんなと元気塾」を実施しています。

対象
 介護保険で要支援認定された

高齢者 関連情報

一部65歳以下を対象とした内容も掲載しています

か、高齢者相談センターで実施する「基本チェックリスト」の結果で、参加対象と認定された65歳以上の区民

内容・ところ・定員・とき

表のとおり。詳しくは、各高齢者相談センターにお問い合わせください。

申し込み

電話で、4月1日(水)から、お住まいの地区の高齢者相談センターへ、参加対象となるか等についてご相談ください。各高齢者相談センターでは「基本チェックリスト」を本人に受けていただき、事業の参加対象となった場合、申請等の手続きを行っていただきます。

問い合わせ

各高齢者相談センター

☎欄外参照

担当課 高齢者支援課介護予防推進係

表 みんなと元気塾一覧

内容	ところ	定員(人)	とき	開始日	終了日
1 まるごと元気運動講座	ありすいきいきプラザ	12	毎週月・木曜 午後1時30分～3時30分	5月7日	8月6日
	西麻布いきいきプラザ	8	毎週月・木曜 午前10時～正午	5月7日	8月6日
3 はじめての 5 マシントレーニング講座	ありすいきいきプラザ	10	毎週火・金曜 午前10時～11時30分	5月8日	7月31日
	西麻布いきいきプラザ	8	毎週火・金曜 午前10時～11時30分	5月8日	7月31日
	白金台いきいきプラザ	10	毎週火・金曜 午前11時～午後0時30分	5月8日	7月28日
	白金台いきいきプラザ	10	毎週水・土曜 午前11時～午後0時30分	5月9日	7月29日
7 バランストレーニング 9 足腰元気講座	三田いきいきプラザ	10	毎週木曜 午前10時～11時30分	5月7日	8月20日
	飯倉いきいきプラザ	8	毎週水曜 午前10時～11時30分	5月13日	8月26日
	赤坂いきいきプラザ	8	毎週水曜 午前10時～11時30分	5月6日	9月2日
	白金台いきいきプラザ	10	毎週木曜 午前11時～午後0時30分	5月7日	8月27日
11 体力アップ 13 トレーニング講座	台場高齢者在宅サービスセンター	10	毎週木曜 午後2時～3時30分	5月7日	9月3日
	青山いきいきプラザ	17	毎週水曜 午前10時～11時30分	5月6日	8月26日
12 健康増進センター	健康増進センター	16	毎週月曜 午前9時45分～11時15分	5月11日	9月7日
	白金台いきいきプラザ	10	隔週金曜 午後2時～3時30分	5月8日	7月31日

やわらかボール体操教室

☎ 65歳以上の区民で、一人で通うことができ、継続して参加できる人
 時 5月13日～8月5日(5月27日を除く、毎週水曜・全12回)午前10時～11時30分
 所 三田いきいきプラザ
 人 20人(抽選)
 申 本人が直接、4月12日(日)までに、三田いきいきプラザへ。
 ☎3452-9421

みんなとオレンジカフェ

認知症の人やその家族、認知症予防に関心のある人が気軽に相談や交流のできる場です。
 何 どなたでも
 時 (1)4月1日(水)(2)4月8日(水)(3)4月15日(水)(4)4月17日(金)(5)4月22日(水)いずれも午前11時～午後4時
 所 (1)介護予防総合センター(みなとパーク芝浦2階)(2)ありすいきいきプラザ(3)赤坂区民センター(4)高輪区民センター(5)東京都済生会中央病院
 費用 各200円(飲み物代)
 申 当日直接会場へ。
 問 高齢者支援課高齢者相談支援係 ☎3578-2409

折り紙教室「季節をテーマに折る」

☎ 50歳以上の区民
 時 4月13日、5月11日、6月8日、7月13日(月・全4回)午後1時30分～3時
 所 南麻布いきいきプラザ
 人 12人(60歳以上の新規の人優先で抽選)
 費用 1000円(材料費)
 申 電話または直接、3月31日(火)

までに、南麻布いきいきプラザへ。
 ☎5232-9671

ちりめん細工教室「簡単手芸を楽しむ～古布手芸～」

☎ 50歳以上の区民
 時 4月14日、5月12日、6月9日(火・全3回)午前10時～正午
 所 南麻布いきいきプラザ
 人 12人(60歳以上の人優先で抽選)
 費用 2000円(材料費)
 申 電話または直接、3月31日(火)までに、南麻布いきいきプラザへ。
 ☎5232-9671

はり・マッサージサービス

☎ 65歳以上の区民
 時 4月21・22日(火・水)
 所 南麻布いきいきプラザ
 人 60人(申込順)
 費用 1000円(利用料)
 申 電話で、3月30日(月)午後5時までに、南麻布いきいきプラザへ。
 ☎5232-9671

高輪ビリヤード教室「初心者の人大歓迎」

☎ 60歳以上の区民
 時 4月3日～9月25日(第1・3月曜午後2時30分～5時、毎週金曜午後3時～5時)※時間変更する場合があります。
 所 高輪いきいきプラザ
 人 20人(抽選)
 申 本人が電話または直接、3月30日(月)までに、高輪いきいきプラザへ。※当選者のみ3月31日(火)以降に電話連絡します。
 ☎3449-1643

チャレンジコミュニティ・クラブ共催英会話入門編「フッキーのHappy English」

☎ 60歳以上の区民で、中学生レベルの英語を理解している人
 時 4月6日～9月28日(毎週月曜・全26回)午後1時～2時
 所 豊岡いきいきプラザ
 人 20人(抽選)
 費用 毎月550円(テキスト代)
 申 電話または直接、3月27日(金)までに、豊岡いきいきプラザへ。
 ☎3453-1591

おなか元気教室

☎ 60歳以上の区民
 時 4月6日(月)午後1時～2時
 所 高輪いきいきプラザ
 人 20人(抽選)
 申 電話または直接、3月31日(火)まで、高輪いきいきプラザへ。※当選者のみ4月1日(水)に電話連絡します。
 ☎3449-1643

脳育講座

☎ 60歳以上の区民
 時 4月8日～7月29日(毎週水曜・全17回)午前10時～11時30分
 所 高輪いきいきプラザ
 人 15人(抽選)
 申 電話または直接、4月4日(土)までに、高輪いきいきプラザへ。
 ☎3449-1643

ハタヨガ

☎ 60歳以上の区民
 時 4月13日～6月15日(5月4・11日を除く、毎週月曜・全8回)、4月14日～6月16日(5月5・12日を除く、毎週火曜・全8回)、4月16日～6月18日(5月7・14日を除く、毎週木曜・全8回)午後3時15分～4時45分

所 高輪いきいきプラザ

人 7人(抽選)
 申 電話または直接、4月6日(月)までに、高輪いきいきプラザへ。※当選者のみ4月8日(水)に電話連絡します。
 ☎3449-1643

大人の鍵盤ハーモニカ講座(初心者向け)

☎ 60歳以上の区民
 時 4月14・28日(火・全2回)午前10時～11時
 所 白金いきいきプラザ
 人 10人(抽選)
 費用 300円(鍵盤ハーモニカ吹き口代)
 申 電話または直接、4月7日(火)までに、白金いきいきプラザへ。
 ☎3441-3680

男のヨガ教室

☎ 60歳以上の区民
 時 4月16日～6月18日(5月7・14日を除く、毎週木曜・全8回)午前9時15分～10時45分、午前11時～午後0時30分
 所 高輪いきいきプラザ
 人 7人(抽選)
 申 電話または直接、4月6日(月)までに、高輪いきいきプラザへ。※当選者のみ4月8日(水)に電話連絡します。
 ☎3449-1643

港区介護保険高額介護サービス費等資金貸付制度の廃止について

平成19年から高額介護サービス費、介護保険福祉用具購入費、住宅改修費資金貸付の利用がないため、3月31日(火)をもって廃止します。
 問 介護保険課介護給付係
 ☎3578-2876～80

区役所・総合支所への申し込み・問い合わせについては、特記がない場合は平日午前8時30分～午後5時の受け付けとなります。

凡例 ☎:対象 時:とき 所:ところ 内容 人:定員・募集人員 申:申し込み 問:問い合わせ 選:選考方法 担:担当課

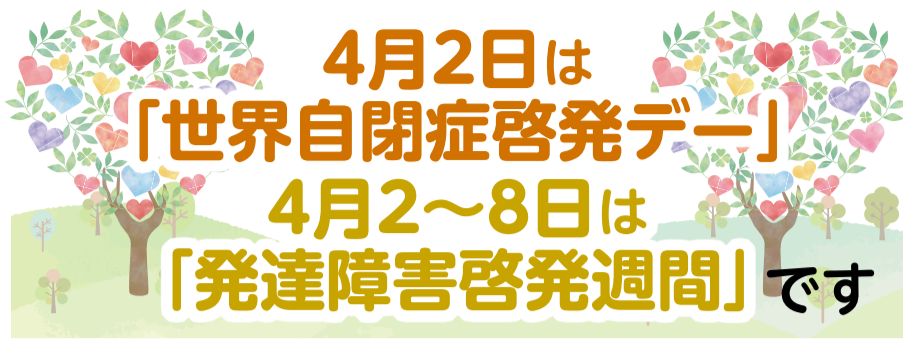
障害者 関連情報

毎年4月2日は国際連合が定めた「世界自閉症啓発デー」です。全国でイベントが行われ、東京タワーをはじめ都内各地がテーマカラーのブルーに染まります。

また、日本では「世界自閉症啓発デー」からの1週間を「発達障害啓発週間」と定め、自閉症をはじめとする発達障害について多くの人たちに広く知って頂く機会としています。

発達障害とは

発達障害とは、主に脳機能の障害であり、その症状が通常低年齢(18歳頃まで)で発現するため、しつけや性格に起因するものとは異なります。発達障害のある人はコ



ミュニケーションが苦手です。発達障害の適切な理解が得られずに周囲の不適切な対応が原因で生じる二次障害による困難を抱えている場合もあります。感覚が過敏で苦しむ人もいますが、長所として活用できる場合もあります。

主な発達障害

- 自閉症スペクトラム障害(ASD)
 - 学習障害(LD)
 - 注意欠陥多動性障害(ADHD)
- (港区情報保障ガイドラインより抜粋)

問い合わせ
 障害者福祉課発達障害者担当
 ☎3578-2694 FAX3578-2678

厚労省 世界自閉症啓発デー 検索



「障害者週間記念事業」実行委員募集

毎年12月3～9日は、障害者週間です。障害者週間は、障害や障害者への理解を深めるとともに、障害者の社会参加を促進するために設けられています。式典・講演等を通じて、皆でともに考え、楽しむ事業を12月に実施する予定です。当日の企画・立案等を行う実行委員を募集します。

- ☑ 18歳以上の区内在住・在勤・在学者(障害の有無は問いません)
- ☑ 12月開催予定の記念事業に関わる企画、立案、各催し物の実施

等※実行委員会は5月～令和3年1月まで月1回程度、平日昼間に開催予定。交通費の支給、報酬はありません。

- ☑ 3人程度
 - ☑ 書類審査および面接
 - ☑ 郵送、ファックスまたは直接、「障害者が地域で暮らすために私達にできること」(800字以内・書式自由)を書いて、住所・氏名(ふりがな)・電話番号を明記の上、4月3日(金・消印有効)までに、〒105-8511 港区役所障害者福祉課障害者福祉係(区役所2階)へ。
- ☎3578-2825 FAX3578-2678

区政モニターアンケート「公共施設(建物)について」の調査結果をまとめました

区では、区政運営の参考とするために、区政モニターおよびアンケート協力員の皆さんにご協力いただき、アンケート調査を毎年行っています。

令和元年12月～令和2年1月に実施したアンケート調査「公共施設(建

物)について」の調査結果を報告書にまとめました。報告書は、4月1日(水)から港区ホームページでご覧いただけます。

問い合わせ
 区長室広聴担当 ☎3578-2050

表 申込方法、申込場所および申込期間

申込方法	申込場所	申込期間
インターネット	特別区人事委員会ホームページ http://www.tokyo23city.or.jp/saiyou-siken.htm	3月19日(木)午前10時～ 4月6日(月)午後5時(受信有効)
郵送	特別区人事委員会事務局任用課 〒102-0072 千代田区飯田橋3-5-1	3月19日(木)～4月2日 (木・消印有効)

事務、福祉、衛生監視(衛生)、衛生監視(化学)、心理、保健師の試験区分:8月6日(木)
申込方法、申込場所および申込期間表参照
試験案内の配布場所
 23区の各区役所(港区は各総合支所でも配布)および特別区人事委員会事務局

問い合わせ
 特別区人事委員会事務局任用課採用係 ☎5210-9787
 ホームページ
 http://www.tokyo23city.or.jp/saiyou-siken.htm
 人事課人事係 ☎3578-2108

令和2年度 特別区職員(I類) 採用試験のお知らせ



試験区分

一般方式

事務、土木造園(土木)、土木造園(造園)、建築、機械、電気、福祉、衛生監視(衛生)、衛生監視(化学)、心理、保健師

土木・建築新方式

土木造園(土木)、建築
 ※受験資格等について詳しくは、採用試験案内をご覧ください。

第1次試験

実施日 5月3日(日・祝)
 実施場所 都内の大学等

最終合格発表

- (1) 一般方式および土木・建築新方式
- 土木造園(土木)、土木造園(造園)、建築、機械、電気の試験区分:7月30日(木)
- (2) 一般方式

令和2年春の全国交通安全運動 「世界一の交通安全都市TOKYOをめざして」



令和元年の区内交通事故件数は1256件で、平成30年と比べると37件増加しました。日頃から、交通ルール・マナーをしっかりと守って、交通事故をなくしましょう。

運動の重点項目

- 子どもを始めとする歩行者の安全の確保
- 高齢運転者等の安全運転の励行
- 自転車の安全利用の推進
 - (1) 自転車は、車道が原則、歩道は例外
 - (2) 車道は左側を通行
 - (3) 歩道は歩行者優先で、車道寄りを徐行
 - (4) 安全ルールを守る

- ① 飲酒運転・二人乗り・並進の禁止
- ② 夜間はライトを点灯
- ③ 交差点での信号遵守と一時停止
- (5) 子どもはヘルメットを着用
- 4 二輪車の交通事故防止

ながらスマホの禁止

歩行中や、自転車・車の運転中にスマートフォンを操作すると、重大な事故につながる可能性があります。一人一人がマナーを守り、事故を減らしましょう。

保護者の皆さんへ

近年、保育園や幼稚園に子どもを送迎する保護者に対し、自転車の交

通マナーについて多くの声が寄せられています。歩道を通行する際は、歩行者に十分注意し、車道寄りを徐行しましょう。また、電動アシスト自転車に乗る際は、スピードの出すぎに注意して安全に運転しましょう。

ドライバーの皆さんへ

4月は、小学1年生の入学時期で、通学に慣れない児童が大勢います。横断歩道の手前では一時停止し、必ず目視で歩行者がいないか確認しましょう。また、これから横断を始めようとする歩行者がいるときは、横断歩道の手前で歩行者が通り過ぎるのを待ちましょう。

交通事故死ゼロをめざす日

4月10日(金)は「交通事故死ゼロをめざす日」です。一人一人が交通ルール・マナーを守って交通事故をなくしましょう。

その他

地域交通課では、交通安全に関するDVDの貸し出しを行っています。お気軽にお問い合わせください。

問い合わせ
 区内各警察署 ☎欄外参照
 地域交通課地域交通係
 ☎3578-2349
 ※4月1日以降は、地域交通課交通対策係へ。 ☎3578-2262

☎電話番号のかけ間違いにご注意ください。

東京2020公認プログラム ベースボールファイブ **「Baseball 5」in港区** を実施します!

区は、東京2020大会開催に向けた気運を醸成するため、企業と共催でスポーツイベントを開催しています。

今回は(株)読売新聞東京本社と共催で、元野球日本代表をゲストに迎えた「Baseball 5」(*)の競技体験会やミニゲームを行います。
 多くの皆さんの参加をお待ちしています。



アテネオリンピック、北京オリンピック 野球日本代表キャプテン 宮本 慎也さん

対象
 第1部 小学校4～6年生
 第2部 どなたでも

とき
 5月16日(土)
 第1部 午前10時～午後1時30分(申込順)
 第2部 午後2時～3時30分

ところ
 港区スポーツセンター(みなとパーク芝浦内)

内容
 第1部 競技体験、ミニゲーム
 第2部 競技体験

事前申し込み
 第1部は事前申込制です。
対象 小学校4～6年生(令和2年度4月時点)で構成されるチーム(1チーム5～8人)
定員 50チーム(申込順)
申し込み 5月8日(金)までに、公式ホームページ
<https://genki-nippon.yomiuri.co.jp/news/b5minato.html/>
 からお申し込みください。公式ホームページからの申し込みができない場合は、問い合わせ先にご連絡ください。



体験会の様子

※「Baseball 5」とは

キューバで生まれた5人制のストリートベースボールです。基本的なルールは野球・ソフトボールと同じですが、専用のゴムボールさえあればどこでもでき、老若男女問わず、誰もが気軽に楽しむことができるスポーツです。
 また、2022年に行われるユースオリンピック競技大会(開催都市:ダカール)の正式種目に採用されています。

問い合わせ
 「Baseball 5」in港区大会事務局((株)マインドシェア内)(受付時間:月～金曜午前10時～午後5時)
 ☎6823-1234
 企画課オリンピック・パラリンピック推進担当 ☎3578-2572

みなと科学館のご案内 (4月の予定)



常設展示コーナー「まち」の展示イメージ

企画展
 ● 錯視のふしぎな世界
 ● みなと科学館ロゴマーク作品展
プラネタリウム
 費用 1面参照
 番組内容 表1・2のとおり
 休館日 4月13・14日(月・火)

表1 月～金曜のプラネタリウム番組 (4月1日(水)～3日(金)以外の平日)

開始時間	番組タイトル
午前11時～	HAYABUSA2 ～REBORN
午後0時30分～	おひるのプラネタリウム
午後1時30分～	港区の時刻と星空散歩
午後3時～	HAYABUSA2 ～REBORN
午後4時30分～	HAYABUSA2 ～REBORN
午後7時～	港区の時刻と星空散歩

表2 土・日曜、祝日、4月1日(水)～3日(金)のプラネタリウム番組

開始時間	番組タイトル
午前9時50分～	HAYABUSA2 ～REBORN
午前11時～	まくまくんの星空大冒険 春の星座(キッズタイム)
午後0時15分～	港区の時刻と星空散歩
午後1時30分～	HAYABUSA2 ～REBORN
午後3時～	宇宙船ソレイユで行く! 太陽系クルーズ
午後4時30分～	港区の時刻と星空散歩
午後7時～	HAYABUSA2 ～REBORN

※所要時間は、「おひるのプラネタリウム」は20分程度、その他の番組は各回40分程度です。
 ※「おひるのプラネタリウム」の料金は無料です。
 ※「おひるのプラネタリウム」以外の番組は、解説員による今夜の星空解説を行います。
 ※キッズタイムは小さなお子さん向けに解説する時間です。
 ※イベントにより投影スケジュールが変わることがあります。



問い合わせ
 みなと科学館 ☎6381-5041



プラネタリウムホール

伝統文化交流館のご案内

貸室のご案内
 2階「交流の間」を貸室として利用することができます。利用にあたっては事前に登録が必要です。
対象 区内在住・在勤・在学の団体または個人
費用 表3のとおり

表3 貸室使用料一覧

区分	時間	使用料
午前	午前10時～正午	5700円
午後	午後2時30分～5時30分	8500円
夜間	午後6時～9時	8500円

喫茶のご案内
 1階「憩いの間」は、トースト等の軽食、和菓子や、コーヒー等のドリンク類を販売します。持ち帰りも可能です。

展示室のご案内
 1階「展示室」では、見番時代の建物の様子や建物周辺の移り変わりについて、写真等を用いて紹介しています。費用は無料です。

地域開放のご案内
 毎日正午～午後2時に、「交流の間」をお休み処として開放します。

費用は無料です(イベント実施時を除く)。

イベント中止のお知らせ
 新型コロナウイルス感染症の国内での発生状況を踏まえ、感染拡大を防止するため、広報みなと3月1日号に掲載した3月28・29日(土・日)開催の伝統文化交流館オープニングイベントおよび伝統工芸展を中止します。
 来場を楽しみにしていただきましたが、ご理解いただきますようお願いいたします。

問い合わせ
 伝統文化交流館 ☎3455-8451 (受付時間:3月24(火)～31日(火) 平日午前10時～午後5時、4月1日(水)以降は午前10時～午後9時(年末年始を除く))

担当課 芝浦港南地区総合支所管理課



伝統文化交流館外観

正面玄関ホール

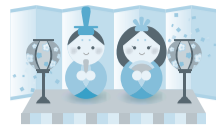
問い合わせ
 契約管財課庁舎管理担当 ☎3578-2870

港区役所本庁舎内に夜間・休日等に立ち入る場合、手続きが必要です

夜間・休日等に港区役所本庁舎に立ち入る場合、本庁舎1階の宿直室で手続きが必要です。手続きが必要な時間帯は次のとおりです。ご理解のほどよろしくお願ひします。
 ● 平日:夜間～早朝(午後8時30分～翌日午前7時45分)
 ● 土・日曜、祝日、年末年始:終日

区役所・総合支所への申し込み・問い合わせについては、特記がない場合は平日午前8時30分～午後5時の受け付けとなります。

みなと おしらせボード



凡例

対 対象
内 内容
問 問い合わせ

時 とき
人 定員・募集人員
選 選考方法

所 ところ
申 申し込み
担 担当課

※区役所・総合支所・都庁への郵便は、郵便番号と宛先(例:105-8511 港区役所〇〇課)で届きます。※ファックスでの問い合わせはFAX3578-2034へ。※費用の表記がないものは、全て無料です。

健康

◎ウェルネスセミナー「退院後の体力回復～トレーニングの実践～」

時 4月15日(水)午前11時～正午

◎両立支援セミナー がん制度大学「休みの取り方・復職と傷病手当金」

時 4月17日(金)午後7時～8時30分

◎生活の質向上セミナー「ライフプランで見つかるさらなる可能性～心・体・家計を整える～」

時 4月25日(土)午前11時～正午

◎印共通事項

対 どなたでも
所 がん在宅緩和ケア支援センター
人 30人(申込順)
申 電話またはファックスで、氏名・電話番号を、各開催日前日までに、がん在宅緩和ケア支援センターへ。
☎6450-3421 FAX6450-3583
※詳しくはホームページ
<https://www.minato-hpccsc.jp/>をご覧ください。

家族会

こころの病気がある人の家族の集まりです。交流を通じて家族同士で支え合い、学びあう場です。

対 区民で、こころの病気がある人の家族

時 4月8日(水)午後1時30分～3時30分

所 みなと保健所
申 初めて家族会に参加する人は、電話またはファックスで、健康推進課地域保健係へ。※保育あり(4カ月～就学前、2人。4月1日(水)までにお申し込みください)
☎6400-0084 FAX3455-4460

精神保健福祉相談(こころの健康相談)(予約制)

こころの病気(アルコール依存症

を含む)や認知症の早期発見・早期治療・対応の仕方等について、精神科医師が相談に応じます。

対 区内在住・在勤者

時 4月10日(金)・15日(水)・27日(月)、5月8日(金)・11日(月)・20日(水)・25日(月)※時間はお問い合わせください。

所 みなと保健所
申 電話またはファックスで、健康推進課地域保健係
☎6400-0084 FAX3455-4460

または各総合支所区民課保健福祉係へ。 ☎欄外参照

講座・催し物

初心者でも作れる和菓子教室

対 区内在住で、4回全て参加できる人

時 4月14日、5月12日、6月9日、6月30日(火・全4回)午前10時～正午

所 白金台いきいきプラザ
人 15人(抽選)

費用 1000円(材料費・4回分)

持ち物 エプロン、三角巾、さらし布巾、タオル、筆記用具、マスク

申 本人が電話または直接、4月3日(金)までに、白金台いきいきプラザへ。※当選者のみ4月6日(月)以降に電話連絡します。 ☎3440-4627

創業勉強会

創業に関する基本的な知識の習得と異業種交流を目的としています。

対 おおむね創業5年以内の人

時 3月28日(土)午後2時30分～4時30分

所 港勤労福祉会館
人 30人(申込順)

申 産業振興課ホームページ
<https://www.minato-ala.net/>からお申し込みください。

問 産業振興課経営相談担当 ☎3578-2562

商工会館主催 高卒採用戦略セミナー

対 区内中小企業経営者・人事担当者、区内在勤者

時 4月14日(火)午後2時～4時

所 商工会館

人 30人(申込順)

申 電話または商工会館ホームページ
<https://minato-shoukou.jp/>からお申し込みください。詳しくは、商工会館ホームページをご覧ください。 ☎3433-0862

問 産業振興課産業振興係

心身のエンパワメント「アロハ・ヒーリング・ヨーガ®」

対 軽い運動が可能な女性

時 4月21日～令和3年3月16日(毎月第3火曜・全12回)いずれも午後6時30分～7時30分

所 男女平等参画センター

人 10人(申込順)※保育あり(4カ月～就学前、4人程度。開催日2週間前の木曜までに、申込時にお申し出ください)

申 電話または直接、3月23日(月)から、男女平等参画センターへ。男女平等参画センターホームページから申し込みます。詳しくは、男女平等参画センターホームページ
<https://www.minatolibra.jp/>をご覧ください。 ☎3456-4149

みんなの声が変わるストリートハラスメント問題

痴漢や盗撮等、街中にある身近なハラスメントについて、皆さんと一緒に考えていきます。

対 区内在住・在勤・在学者、またはテーマに関心のある人

時 4月25日(土)午後2時～4時

所 男女平等参画センター(みなとパーク芝浦2階)

人 20人(申込順)※保育あり(4カ月～就学前、4人程度。4月9日(木)までに、申込時にお申し出ください。詳しくは、男女平等参画センターホームページ
<https://www.minatolibra.jp/>をご覧ください。

申 電話または直接、3月23日(月)から、男女平等参画センターへ。男女平等参画センターホームページから申し込みます。 ☎3456-4149

都立三田高等学校公開講座「都内文学・歴史散歩」

対 18歳以上の都内在住・在勤・在学者

時 第1回:5月17日(日)「三田界限」第2回:6月14日(日)「皇居一周」第3回:9月26日(土)「南千住・北千住界限」第4回:10月24日(土)「麻布界限」いずれも午後1時～6時

人 30人(抽選)
費用 受講料2000円、傷害保険120円

申 往復はがきに、講座名・住所・氏名・年齢・電話番号を明記の上、4月18日(土・必着)までに、〒108-0073三田1-4-46 都立三田高校「公開講座担当」へ。

問 都立三田高等学校経営企画室 佐々木 ☎3453-1991
生涯学習スポーツ振興課スポーツ振興係 ☎3578-2750

歴史セミナー「建築家 丹下健三と隈研吾一競技場1964～2020」

対 中学生以上どなたでも

時 4月18日(土)午後2時～4時(午後1時30分開場)

所 高輪図書館
人 30人(申込順)

申 電話または直接、高輪図書館へ。 ※4月16日(木)は休館 ☎5421-7617

お知らせ

新型コロナウイルス感染症に伴う経営に関する特別相談窓口を設置しています

区は、新型コロナウイルス感染症の流行により、事業活動に影響を受けるまたは、その恐れがある中小企業者等を対象に、特別相談窓口を設置しています。

対 区内の中小企業者および小規模企業者

時 午前9時～午後5時※土・日曜、祝日は除く

所 区役所3階
問 産業振興課経営相談担当

区役所・総合支所への申し込み・問い合わせについては、特記がない場合は平日午前8時30分～午後5時の受け付けとなります。

夜間・休日診療

モバイルサイトからもご覧いただけます
診療時間 □ は午前9時～午後5時
診療時間 ★ は午後5時～午後10時



小児初期救急	みなと子ども救急診療室	月～金曜:午後7時～10時 土曜:午後5時～10時 ※祝日・年末年始を除く ※受付は午後9時30分まで	中学生まで(おおむね15歳未満の小児)の軽症患者対象	芝浦1-16-10(社福)恩賜財団母子愛育会 総合母子保健センター 愛育病院1階 ☎6453-7302
--------	-------------	--	----------------------------	---

※受診するときは、あらかじめ電話で診療時間等をお問い合わせください。

3月22日(日)	白金三光クリニック(内)	白金1-25-31 レジデンス白金102	6456-4350
	東京高輪病院(内)	高輪3-10-11	3443-9191
	鷹岡歯科医院(歯)	高輪2-15-24 ASP高輪ビル2階	3280-6082
	サン歯科医院(歯)	芝5-15-10 高橋ビル1階	3454-3373
	★西麻布インターナショナルクリニック(小・内)	西麻布3-17-20 LY西麻布2階	6447-5966
3月29日(日)	かがやき内科・糖尿病クリニック(内)	高輪3-8-17 メディカルプライム高輪6階	3441-0398
	赤坂見附前田病院(内・外)	元赤坂1-1-5	3408-1136
	氏家歯科医院(歯)	六本木5-5-1 ミニヨンビル3階	3479-1722
	★新田町ビル診療所(内)	芝5-34-6 新田町ビル2階	3451-2619
港区休日歯科応急診療所(港区口腔保健センター)		三田1-4-10 みなと保健所2階	3455-4927(休日のみ)

電話がかかりにくい場合は、下記の診療案内へ

診療案内	東京消防庁救急相談センター(毎日24時間)	「#7119」(プッシュ回線の固定電話、携帯電話) ☎3212-2323(ダイヤル回線の固定電話等)
	東京都医療機関案内サービス「ひまわり」(毎日24時間)	☎5272-0303 ホームページ https://www.himawari.metro.tokyo.jp/

電話相談	小児救急電話相談	月～金曜(祝日、年末年始を除く)午後6時～翌朝8時 土・日曜、祝日、年末年始午前8時～翌朝8時	「#8000」(プッシュ回線の固定電話、携帯電話) ☎5285-8898(ダイヤル回線の固定電話等)
------	----------	--	--

薬の相談 ※日中、夜間とも区内在住者に限ります。

港区休日くすり何でもテレホン 対応時間:午前9時～午後2時 ※薬局の電話がかかりにくい場合は、☎090-9378-7915			
3月22日(日)	いずみ調剤薬局	虎ノ門1-11-11	5156-9916
3月29日(日)	溜池薬局	赤坂1-5-12	3583-0600

夜間対応当番薬局(毎日) 対応時間:午後8時～午前0時 ☎090-3690-3102

☎3578-2560・2561

東京タワーライトアップ(インフィニティ・ダイヤモンドヴェール)点灯情報

時 (1)3月週末ライトアップ(桜色・白色):3月21・27日(土・金)午後8時～午前0時(2)世界アースアワー(消灯):3月28日(土)午後8時～午前0時(3)世界自閉症啓発デー(青色):4月2日(木)午後8時～午前0時(4)4月週末ライトアップ(新緑色・白色):4月3日(金)・4日(土)・10日(金)・11日(土)・17日(金)・18日(土)午後8時～午前0時(5)満月の日(新緑色):4月8日(水)午後8時～午前0時※ライトアップは予告なく変更する場合があります。※詳しくは、東京タワーホームページ

https://www.tokyotower.co.jp/lightup/index.php をご覧ください。

所 東京タワー(芝公園4-2-8)

問 東京タワー ☎3433-5111

産業振興課シティブロモーション担当 ☎3578-2554

障害者の就労支援につながる使用済み小型家電製品の拠点回収にご協力をお願いします

区は、各総合支所をはじめ、区有施設13カ所に、対象9品目を回収するための「使用済み小型家電製品回収ボックス」を設置しています。

回収した小型家電製品のコード類から銅線を取り出す作業を、みなと障がい者福祉事業団に委託しています。

4月からは、携帯電話から基盤を取り出す作業の委託を始めます。

不用になった使用済み小型家電製品を回収ボックスに入れていただくことで、有用金属のリサイクルだけでなく、障害者の就労支援につながりますので、ご協力をお願いします。

対象9品目 携帯電話、デジタルカメラ、ポータブルビデオカメラ、携帯音楽プレーヤー、携帯ゲーム機、

電子辞書、電卓、ポータブルカーナビ、ACアダプター等のコード類

問 みなとリサイクル清掃事務所運営係 ☎3450-8025

令和2年度箱根ニコニコ高原学園団体利用について

区内在住・在勤・在学者で構成する社会教育活動等を行う団体

利用可能期間 7月18日(土)～8月10日(月・祝)宿泊分、10月1日(木)～15日(木)宿泊分、11月14日(土)～令和3年3月31日(水)宿泊分(年末年始を除く)※4月利用については、施設にお問い合わせください。

予約受付期間 利用日の3カ月前の1日から受け付けます(受付時間:12月28日(月)～令和3年1月4日(月)を除く、午前8時30分～午後5時15分)。

所 箱根ニコニコ高原学園 ☎0460-84-8103

問 学務課学校運営支援係

求人・区民委員募集

「第40回共に生きるみんなの歌と踊りのつどい」実行委員(ボランティア)

歌や踊り、詩の朗読を通じて、障害のある人もない人も一緒になって参加し楽しむイベントを、7月4日(土)に麻布区民センターで開催します。企画や準備、当日の運営をする実行委員を募集しています(前日や当日のみの参加も可)。

第1回実行委員会

時 4月17日(金)午後7時～8時30分※実行委員会は年7回開催予定

所 麻布地区総合支所
問 電話またはファックスで、(社福)港区社会福祉協議会ボランティア・地域活動支援係へ。

☎6230-0284 FAX6230-0285

問 保健福祉課地域保健福祉係

受動喫煙を防ぐため、新たなルールが始まります

受動喫煙を防止するために、都は平成30年6月に「東京都受動喫煙防止条例」を制定し、国は同年7月に「健康増進法」を改正しました。改正健康増進法および東京都受動喫煙防止条例は、4月1日(水)から全面施行され、多くの人が利用する施設の屋内は原則禁煙となります。

受動喫煙による健康への影響

たばこの煙には、喫煙者が吸いこむ「主流煙」と、喫煙者が排出した呼気に混じる「呼出煙」、燃えているたばこから生じる「副流煙」があります。副流煙には、発がん性物質やニコチン、一酸化炭素等の有害物質が主流煙よりも数倍多く含まれています。

喫煙者の吸うたばこから発生した煙(副流煙・呼出煙)にさらされる受動喫煙は、肺がんや脳卒中、虚血性心疾患、乳幼児突然死症候群等、さまざまな病気との関連が明らかになっています。

改正健康増進法と東京都受動喫煙防止条例

改正健康増進法では、2人以上が利用する施設等の原則屋内禁煙をルール化し、決められた場所以外では喫煙ができないよう定められています。また、施設の管理権原者等が講ずべき措置について規定しています。

さらに東京都受動喫煙防止条例では、保育所や小・中学校、高等学校等の屋外喫煙場所の設置を禁じ、従業員がいる飲食店では原則屋内禁煙とすることが定められています。4月1日(水)からは、全ての施設において、紙巻たばこ等の他、加熱式たばこ(※)も含めて原則屋内禁煙となり、基準が守られた喫煙室以外では、屋内での喫煙はできません。また、喫煙室には、20歳未満の人は入ることができません。

※たばこ葉等を専用の機器で加熱して吸うタイプのたばこ

管理権原者等の主な責務

(1)喫煙してはいけない場所での喫煙器具・設備の撤去

(2)喫煙者への喫煙の中止等の依頼
(3)施設内に喫煙場所を設ける場合の標識の掲示

※違反した場合、保健所による指導・助言、勧告・公表・命令、立入検査の他、過料の対象となる場合があります。

管理権原者とは

所有者等の、施設等の設備の改修等を適法に行うことができる権原を有する人

管理者とは

管理権原者とは別に、事実上現場の管理を行っている人

標識の掲示

飲食店の場合

店頭と喫煙室の出入りに標識を掲示する義務があります。禁煙の場合も店頭に表示が必要です。

その他の施設の場合

屋内に喫煙できる場所がある際は、施設と喫煙室の出入りに標識を掲示する義務があります。

表示の例

図1・2 参照

※標識は、都のホームページから入手することができます。また、みなと保健所4階の相談窓口でもお配りしています。



二次元コードをスマートフォンで読み取ると、都のホームページをご覧いただけます。

受動喫煙防止対策に関する相談窓口

専用電話 ☎6400-9977

新制度における施行内容に関して、標識の掲示や喫煙室の技術的基準等、不明な点や質問は、相談窓口までお問い合わせください。

相談窓口

とき 月～金曜 午前8時30分～午後5時15分(祝日、12月29日～1月3日を除く)
ところ みなと保健所4階

問い合わせ

健康推進課健康づくり係

☎6400-0083

図1 喫煙室の出入り口用の標識

<喫煙専用室>
対象:たばこを吸うためだけの部屋(飲食等不可)を設置した施設



<加熱式たばこ専用喫煙室>
対象:加熱式たばこ専用喫煙室(飲食可)を設置した施設



図2 施設の出入り口用の標識

<喫煙専用室あり>



<加熱式たばこ専用喫煙室あり>



<禁煙>



<喫煙目的店(室)>

対象:たばこの対面販売をし、主食を提供しないバー等



<喫煙可能店(室)>

対象:下記の①～④を全て満たした飲食店

- ①令和2年4月1日時点で既に営業している
- ②施設内の客席部分の面積が100平米以下
- ③中小企業または個人経営
- ④従業員がいない

▼喫煙可能室を設置した際は、保健所へ届けを提出してください。詳しくは受動喫煙防止対策に関する相談窓口へ。

※店内の一部を喫煙可能とする場合は喫煙室の出入り口にも標識が必要です。



港区と全国を



静岡県静岡市

コーナー 第32回

富士山世界文化遺産の三保松原があるまち

静岡市は南アルプスの南端から駿河湾沿岸まで広がる、温暖な気候に恵まれた自然豊かなまちです。古くから東海道の宿場町として栄え、徳川家康の城下町としても有名です。静岡市は、港区の国産木材利用推進事業「みなとモデル二酸化炭素固定認証制度」の趣旨に賛同し、平成24年に港区と「間伐材を始めとした国産材の活用促進に関する協定」を締結しました。これまでに麻布子ども中高生プラザをはじめ、区内の公共、民間施設に静岡市産の木材が使用されています。



富士山と三保松原

市内には、富士山世界文化遺産に登録された三保松原、家康を祭る久能山東照宮、弥生時代の文化を伝える登呂遺跡等多くの歴史的遺跡や建造物がありますが、近年は奥静岡エリア(通称・オクシズ)が注目されています。奥大井、奥鷹科、安倍奥、奥清水の4地域の総称で、南アルプスの山々や茶畑の美しい景観が残

る、市内でも緑の色濃い地域です。そこでは昔ながらの生活が営まれており、農家の縁側カフェでおいしい日本茶を楽しむ等、都会では味わえない体験ができます。またオクシズには、ワサビ栽培発祥の地で、「静岡水わさびの伝統栽培」として世界農業遺産に認定された有東木地区もあります。



静岡まつりの大御所花見行列

「ゆったりとした雰囲気の中で地元の方と会話を楽しんでください」と静岡市中山間地振興課の多々良典秀さん。毎年4月の第1金曜日から3日間、駿府城公園を中心に静岡まつりが開かれます。桜が見頃を迎える中で、家康の花見を再現した「大御所花見行列」等が行われます。「港区とはさまざまな分野で交流を深めていきたいと思えます。人の温かさ静岡市の魅力です。ぜひお越しください」とお話しくださいました。



問い合わせ

- 赤坂子ども中高生プラザ ☎5561-7830
- 高輪図書館 ☎5421-7617
- 港区スポーツセンター ☎3452-4151
- 麻布図書館 ☎3585-9225

港区観光ボランティアガイド 育成講座受講生募集

区は、港区の魅力を発信し、観光案内活動を行う観光ボランティアガイドの育成を行っています。年間15回の育成講座を通じて知識や心構えを習得後、令和3年度以降に港区観光ボランティアガイド活動ができる人を募集します。

対象 18歳以上(高校生不可・日本語での講座を受講可能な外国人含む)で次の条件に当てはまる人(1)国内外からの観光客を案内し、港区の魅力を発信できる人(2)おもてなしの心もち、協調性や積極性をもって活動できる人(3)徒歩数時間のガイドができる人(4)15回の講座に全て出席できる人

※本講座は、語学を学ぶための講座ではありません。

とき 6月～令和3年1月に月2～3回(原則金曜)午後3時～5時

※講座の内容によっては、休日等に開催する場合があります。

ところ 芝コミュニティはうす等

定員 40人(応募多数の場合は、区内在住・在勤・在学者優先で、書類選考)



令和元年度 育成講座の様子

申し込み 参加申込書に必要事項を明記の上、郵送または直接、4月17日(金・必着)までに、〒105-8511 港区産業振興課観光政策担当(区役所3階)「観光ボランティアガイド係」へ。

※参加申込書は産業振興課観光政策担当で配布している他、港区ホームページからダウンロードもできます。

問い合わせ

産業振興課観光政策担当 ☎3578-2552

- 白金台児童館 ☎3444-1899
- みなと図書館 ☎3437-6621
- 台場区民センター ☎5500-2355
- 港南図書館 ☎3458-1085
- 赤坂図書館 ☎3408-5090
- 高輪図書館分室 ☎3443-1666
- 三田図書館 ☎3452-4951
- 港南子ども中高生プラザ ☎3450-9576
- 高輪子ども中高生プラザ ☎3443-1555
- 赤坂子ども中高生プラザ青山館 ☎5786-6567
- 麻布子ども中高生プラザ ☎5447-0611
- 芝浦アイランド児童高齢者交流プラザ ☎5443-7338

時間、ところ欄にある()は、それぞれ開場時間、定員をあらわしています。定員を超えた場合、入場をお断りすることもありますので、ご了承ください。

とき	内容	時間	ところ	とき	内容	時間	ところ
4(土)	おもちゃの病院	午前10時～午後3時(受付終了:午後2時30分)	赤坂子ども中高生プラザ	17(金)	映画会「ほろ男爵の冒険」(原題:Baron Prasil)	午後2時～3時30分(開場は開始30分前)	高輪図書館(40人)
	映画会「結婚哲学」(原題:THE MARRIAGE CIRCLE)	午後2時～3時30分(開場は開始30分前)	高輪図書館(40人)		おもちゃの病院	午前10時～午後3時(受付終了:午後2時30分)	赤坂子ども中高生プラザ青山館
5(日)	港区スポーツセンター区民無料公開日	午前8時30分～午後10時	港区スポーツセンター		第8回みなと子ども読書まつり ぴよぴよおはなし会	午前11時～11時20分	みなと図書館
	映画会「勇気の花がひらくとき やなせたかしとアンパンマンの物語」	午後2時～2時50分(開場は開始30分前)	麻布図書館(30人)	18(土)	DVDシアター「綾小路きみまろの人生ひまつぶし 第1巻 奈良・京都編」	午後1時～2時20分(開場は開始30分前)	みなと図書館(90人)
6(月)	おもちゃの病院	午前10時～午後3時(受付終了:午後2時30分)	白金台児童館		赤坂図書館読書会 岡 潔「春宵十話」	午後2時～3時30分(開場は開始30分前)	赤坂図書館
7(水)	映画会「鉄道の記憶Ⅲ・Ⅳ」	午後1時～3時10分(開場は開始30分前)	みなと図書館(90人)		第8回みなと子ども読書まつり おはなし会	午後3時～3時30分	みなと図書館
	おはなし会「あわてんぼうさちゃん」他	午後2時40分～3時	台場区民センター	19(日)	港区スポーツセンター区民無料公開日	午前8時30分～午後10時	港区スポーツセンター
8(木)	おはなし会	午後2時30分～3時	港南図書館		第8回みなと子ども読書まつり おはなし会	午後2時30分～3時	麻布図書館
	おはなし会	午後3時～3時30分	赤坂図書館	21(火)	プレママおはなし会	午前10時～11時30分	みなと図書館
	子ども映画会「かわいい生き物大集合」	午後3時～4時(開場は開始30分前)	高輪図書館分室(50人)		おもちゃの病院	午前10時～午後3時(受付終了:午後2時30分)	麻布子ども中高生プラザ
9(金)	親子で遊ぼうおはなし会	午前10時30分～11時	高輪図書館	22(水)	第8回みなと子ども読書まつり おやこおはなし会	午前10時30分～11時	港南図書館
	DVDシアター「絶景ジオパーク地殻変動から見る日本列島 第1巻」	正午～午後0時50分(開場は開始30分前)	三田図書館(60人)	23(木)	第8回みなと子ども読書まつり ことばつむぎ おはなし会	午前10時30分～11時	三田図書館
10(土)	おもちゃの病院	午前10時～午後3時(受付終了:午後2時30分)	港南子ども中高生プラザ	24(金)	夜のDVDシアター「プロフェッショナル仕事の流儀 書店店主 岩田徹の仕事」	午後6時～6時50分(開場は開始30分前)	赤坂図書館(35人)
	大人の折紙講座	午後2時～3時(開場は開始30分前)	高輪図書館(10人)		おもちゃの病院	午前10時～午後3時(受付終了:午後2時30分)	芝浦アイランド児童高齢者交流プラザ
	ぴよぴよおはなし会	午前11時～11時20分	みなと図書館	25(土)	みなとシネクラブ「野獣の青春」	午後1時～3時(開場は開始30分前)	みなと図書館(90人)
	ことばつむぎ おはなし会	午前11時～11時30分	三田図書館		第8回みなと子ども読書まつり きしゃポッポおはなし会	午後2時30分～3時	麻布図書館
11(日)	きしゃポッポおはなし会	午後2時～2時30分	高輪図書館		第8回みなと子ども読書まつり 子ども映画「ダンボ」(原題:Dumbo)	正午～午後1時5分(開場は開始30分前)	高輪図書館(40人)
	映画会「修道女」(原題:La religieuse)	午後2時～4時20分(開場は開始30分前)	港南図書館(45人)	26(日)	映画会「ラルフ一世はアメリカン」(原題:KING RALPH)	午後2時～3時40分(開場は開始30分前)	三田図書館(60人)
	おはなし会	午後3時～3時30分	みなと図書館	28(火)	おやこおはなし会	午前11時～11時30分	高輪図書館分室
12(月)	一般映画会「第3逃亡者」(原題:YOUNG AND INNOCENT)	午後2時～3時30分(開場は開始30分前)	赤坂図書館(35人)	29(水)	ホリデイ映画会「星くず兄弟の伝説」	午後2時～3時40分(開場は開始30分前)	港南図書館(45人)
	Storytime in English(英語でおはなし会)	午後2時30分～3時	麻布図書館	30(木)	ナイトシネマ「DX(ディスレクシア)な日々」	午後6時～7時30分(開場は開始30分前)	麻布図書館(30人)
15(水)	あかちゃんタイム	午前10時～正午	みなと図書館				
16(木)	おもちゃの病院	午前10時～午後3時(受付終了:午後2時30分)	高輪子ども中高生プラザ				

「広報みなと」の 自宅配送について

「広報みなと」は、区民で、新聞購読をしていない人、区有施設で入手することが困難な人のうち、希望する人に自宅配送しています。また、自宅配送を申し込んだ人で、不要になった人、住所が変更になる人は、分かり次第早めに区長室広報係へご連絡ください。新規配送・配送停止・住所変更の手続きには、1カ月程度の期間がかかります。 区長室広報係 ☎3578-2036