

**新型コロナウイルス** 不要不急の外出は自粛し、混雑している場所や時間を避けて行動しましょう

4月1日(金)

**札の辻スクエア**内に  
**港区立産業振興センター**を開設し、  
**港区立三田図書館**を移設します



札の辻スクエア外観

**港区立産業振興センター**

区の「企業・人・地域の力」を一つに結ぶ産業振興拠点となり、最新の情報と最先端の技術を活用した新たなビジネスの創出を支援します。産業振興センターでは、コワーキングスペース、ビジネスサポートファクトリーでの機器の体験、そして、中小企業を対象とした貸し出し施設(ホール・研修室・会議室等)の利用が可能です。ビジネスサポートファクトリーでは、3Dプリンター等の最新鋭機器による試作や体験等、ビジネスの活用につながるイベントも開催していく予定です。

**11階** ホール大、ホール小

**10階** 会議室、研修室  
ワークルーム、勤労者交流室

**9階** コワーキングスペース  
ビジネスサポートファクトリー

**開館時間**

月～土曜 午前9時～午後9時30分  
日曜 午前9時～午後5時

**休館日**

12月31日、1月1日

問い合わせ

産業振興課産業振興センター整備担当  
☎3578-2558(3月31日(木)まで)  
産業振興センター  
☎6435-0601(4月1日(金)以降)

図 札の辻スクエア位置および周辺地図



**所在地**

芝5-36-4

JR田町駅三田口(西口)から徒歩4分

都営三田線・浅草線三田駅A3出口から徒歩4分、A4出口から徒歩3分



9階コワーキングスペース



11階ホール小

**港区立三田図書館**

多くの利用者に親しまれてきた三田図書館が、新たな出会いと発見にあふれ、未来を開く「学び」を支える場として、移設します。

港区立図書館として最大面積および最大の蔵書を持つ図書館となります。

利用者が自身で予約資料の貸し出し処理ができるコーナーや、事前に閲覧席を予約できるシステムを新たに導入します。

**開館時間**

月～土曜 午前9時～午後8時  
日曜・祝日・12月28日 午前9時～午後5時



**6階** 児童コーナー  
おはなしコーナー  
ヤングアダルトコーナー  
グループ学習室  
集会室

**5階** 一般書  
ビジネス支援コーナー  
郷土・行政資料コーナー  
インターネット利用コーナー  
読書室

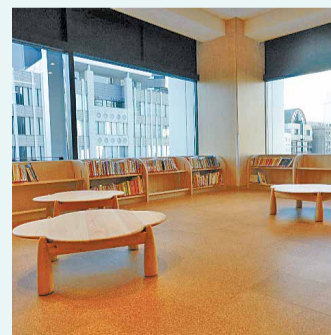
**4階** 総合カウンター  
新聞・雑誌コーナー  
文庫・新書・一般書  
視聴覚資料コーナー  
予約資料コーナー

**休館日**

- 毎月第3木曜 (祝日に当たる場合は開館し、前日の水曜に休館します)
- 特別整理期間(年間10日以内)
- 年末年始(12月29日～1月3日)



4階新聞・雑誌コーナー



6階おはなしコーナー

**問い合わせ**

図書文化財課庶務係 ☎3437-6621(3月31日(木)まで)  
三田図書館 ☎3452-4951(4月1日(金)以降)

区の手続きや施設・催し物のご案内は **みなとコール** ☎5472-3710 FAX5777-8752 年中無休 午前8時～午後8時

◆「広報みなと」は新聞(朝日・読売・毎日・日本経済・産経・東京)折り込みです。区の施設や、郵便局(赤坂・一ツ木通・麻布・芝・芝公園・新橋・高輪)、公衆浴場、区内のJR・地下鉄・ゆりかもめの駅、新聞販売店等に置いてある他、希望する区民の皆さんに配達しています。また、「点字広報」、「声の広報」も発行していますので、ご利用ください。

「広報みなと」は、港区ホームページ(<https://www.city.minato.tokyo.jp>)でもご覧いただけます。



# 子育て・子ども 関連情報

## 港区青少年関係団体指導者等 賠償責任保険(ボランティア保険)加入申し込みのご案内

区が全額負担

区で活動する青少年関係団体(PTA・地区委員会・子ども会・少年スポーツ団体等)の責任者や指導者が安心して活動できるよう、区が賠償責任保険と傷害保険の保険料を全額負担します。

### 保険期間

#### 賠償責任保険

4月26日(火)午後4時~令和5年4月26日(水)午後4時

#### 傷害保険

4月26日(火)午前0時~令和5年4月25日(火)午後12時

### 保険内容

#### 賠償責任保険

##### 対象となる事故

団体の責任者や指導者が、活動の参加者や第三者の身体・物に損害を与え、法律上の損害賠償責任を負った場合

##### 保険金額

- (1)対人・財物賠償(最高1事故2億円)
- (2)保管物賠償(最高1事故300万円)
- ※他の賠償責任保険に加入している場合は他の保険を優先し、不

足分を本保険で適用します。

#### 傷害保険

##### 対象となる事故

団体の責任者や指導者が、青少年育成活動中に急激かつ偶然な事故で、けがまたは死亡した場合

##### 保険金額

- (1)死亡保険金(500万円)
- (2)後遺障害保険金(20万~500万円)
- (3)入院保険金(1日3000円)
- (4)通院保険金(1日2000円)
- ※支払い対象期間は、入院は事故日から180日、通院は事故日か

ら90日を限度とします。

### 申し込み

郵送または直接、子ども家庭課青少年育成係(区役所7階)および各総合支所協働推進課で配布する加入申請書に必要事項を明記の上、4月8日(金・必着)までに、〒105-8511 港区役所子ども家庭課子ども青少年育成係へ。

### 問い合わせ

子ども家庭課子ども青少年育成係 ☎3578-2426

## 認証保育所・認可外保育施設 保育料助成のお知らせ

区は、認証保育所または認可外保育施設に入所している児童の保護者に対して、保育料負担の軽減を図るため、保育料の助成を行っています。

### 対象

- 次の全ての要件を満たす児童と同居するその保護者
- (1)区に住民登録があり、居住していること
- (2)教育・保育給付認定または施設等利用給付認定の2号または3号を受けていること
- (3)助成対象月の初日に在籍し、160時間以上の月決め契約をしていること

※幼児教育・保育の無償化の対象になる3~5歳児および区民税非課税世帯の0~2歳児は、「助成対象月の初日に在籍し、160時間以上の月決め契約をしていること」を問いませんが、助成額

は施設等利用給付費上限額(表参照)までです。

### 助成期間

- 令和4年4月以降の教育・保育給付認定または施設等利用給付認定が有効な期間
- 【0~2歳児(区民税課税世帯)のみ】認可保育園等の入所申し込みをして、待機児童となっている期間
- 【保育の必要な事由が「求職」の場合】助成開始月から3カ月
- ※助成の対象となる児童の育児休業期間中は、助成の対象となりません。
- ※助成の対象となる児童のきょう

だいの育児休業期間中の場合は、保育課へお問い合わせください。

### 助成の概要

#### 表のとおり

※申請書類は、区内認証保育所、各総合支所区民課保健福祉係および保育課(区役所7階)で配布しています。  
※令和3年度に助成を受けていた人も再度申請が必要です。

### 問い合わせ

保育課保育支援係 ☎3578-2428・9

### 表 保育料助成の概要

	認証保育所	認可外保育施設(証明書交付あり)	認可外保育施設(証明書交付なし)
助成対象施設	都が独自の基準で認証する保育所	都道府県または区市町村の「認可外保育施設指導監督基準を満たす旨の証明書」の交付を受けている施設で、区市町村の確認を受けている施設 ※詳しくは、港区ホームページをご覧ください。	区市町村の確認を受けている施設(ただし、「認可外保育施設指導監督基準を満たす旨の証明書」の交付を受けている施設を除く) ※詳しくは、港区ホームページをご覧ください。
助成金額	認証保育所保育料と認可保育園等保育料の差額	認可外保育施設保育料と助成基準額(3~5歳児クラス:9万7000円、0~2歳児クラス:10万円)のいずれか低い額と認可保育園等保育料の差額	認可外保育施設保育料と施設等利用給付費上限額(3~5歳児クラス:3万7000円、区民税非課税世帯の0~2歳児クラス:4万2000円)のいずれか低い額 ※区民税課税世帯の0~2歳児クラスは対象外
助成方法	児童の在籍する認証保育所を通じて、保護者に助成されます。 ※助成方法や時期は、認証保育所により異なります。	保護者指定口座へ四半期ごとに口座振替により助成します。	
申請方法	助成金の申請書類を、認証保育所へ提出してください。	助成金の申請書類を、次のとおり提出してください。 【直接提出する場合】保育課保育支援係(区役所7階)または各総合支所区民課保健福祉係 【郵送する場合】〒105-8511 港区役所保育課保育支援係	

### 乳幼児食事相談会

管理栄養士・歯科衛生士がお子さんの食事や歯のケアの相談について個別に応じます。

☑区民で、乳幼児を育児中の保護者

📅3月25日(金)、4月22日(金)午後※時間は、お問い合わせください。

#### 所 みなと保健所

☎電話で、各開催日の前日までに、健康推進課健康づくり係へ。  
☎6400-0083

### Helloママサロン

助産師によるミニ講話・交流会を行います。

☑区民で、令和4年2・3月生まれのお子さんと保護者※1カ月児健

診後にご参加ください。

📅4月25日(月)午前9時30分~11時30分

#### 所 みなと保健所

☎30組(申込順)

📄持ち物 母子健康手帳・バスタオル

📅3月25日(金)~4月18日(月)に、みなと母子手帳アプリでお申し込みください。

#### 所 健康推進課地域保健係

☎6400-0084 FAX3455-4460

### のんびりサロン

生後3・4カ月のお子さんと保護者の交流会と、保育士による手遊びを行います。

☑区民で、令和3年12月生まれのお子さんと保護者

📅4月18日(月)午前9時30分~11

時30分

#### 所 みなと保健所

☎30組(申込順)

📄持ち物 母子健康手帳・バスタオル

📅4月11日(月)までに、みなと母子手帳アプリでお申し込みください。

#### 所 健康推進課地域保健係

☎6400-0084 FAX3455-4460

### 児童精神科医による相談(こころの健康相談)

お子さんのこころの問題や行動面で悩んでいる保護者に対して児童精神科医が相談に応じます。

☑区内在住・在勤の18歳以下のお子さんとその保護者

📅4月4日(月)※時間はお問い合わせください。

### 所 みなと保健所

☎電話で、健康推進課地域保健係 ☎6400-0084

または、各総合支所区民課保健福祉係へ。 ☎欄外参照

※保育あり(4カ月~就学前。3月28日(月)までに、お申し出ください)

#### 所 健康推進課地域保健係

☎6400-0084 FAX3455-4460

### 子育てひろばあっぱい港南四丁目臨時休館

玄関床面修繕工事のため臨時休館します。

📅3月27日(日)

📄子育てひろばあっぱい港南四丁目 ☎5796-8862

☎電話予約のかけ間違いないようご注意ください。

凡例 ☑対象 ☒とき ☒ところ ☒内容 ☒定員・募集人員 ☒申し込み ☒問い合わせ ☒選考方法 ☒担当課



# 令和3年度港区教育委員会表彰の表彰式を行いました



港区教育委員会では、区内在住または在学の幼稚園児、小・中学生、高校生等が、都大会規模以上の行事(学業・研究活動・スポーツ・芸術等)で優秀な成績を取った場合、その功績をたたえとともに、他の生徒等の意欲を呼び起こすことを目的として、毎年度、表彰を行っています。

令和3年度は、2月8日に表彰式を行いました。

問い合わせ

教育長室教育総務係

☎3578-2714 FAX3578-2759

表1 個人表彰

※敬称略

被表彰者	在学学校	学年	内容
玉城 凜花	本村幼稚園	年中	第12回ヨーロッパ国際ピアノコンクール in Japan 東京地区第2次 課題曲スタンダードコース A2級 銀賞
李 咲美	中之町幼稚園	年長	第15回ベートン音楽コンクール全国大会 自由曲コースピアノ部門 未就学児の部 第4位
黒柳 美玲	若葉会幼稚園	年長	第14回国際ジュニア音楽コンクール ピアノA部門 第3位
川上 晏奈	東洋英和幼稚園	年中	第15回ベートン音楽コンクール関東地区大会 課題曲コースピアノ部門 未就学児の部 奨励賞
笹嶋 優莉	サンタ・セシリア幼稚園	年長	第15回ベートン音楽コンクール全国大会 自由曲コースピアノ部門 未就学児の部 入選
吉川 宗次郎	サンタ・セシリア幼稚園	年長	第15回ベートン音楽コンクール関東地区大会 課題曲コースピアノ部門 未就学児の部 金賞
石黒 圭	学習院幼稚園	年長	第15回ベートン音楽コンクール関東地区本選 自由曲コースピアノ部門 未就学児の部 優秀賞 福井県吉崎御坊伝統芸能新世代コンクール 日本舞踊部門 技能賞
加藤 江莉	御成門小学校	5年	第11回ヨーロッパ国際ピアノコンクール in Japan 全国大会 自由曲コース小学3・4年部門 銀賞
竹内 祐一郎	御成門小学校	6年	第37回関東小学生バレーボール大会 優勝
中村 碧	芝小学校	3年	第15回ベートン音楽コンクール全国大会 自由曲コースピアノ部門 小学3・4年生の部 ベスト10賞
土屋 悠希	赤羽小学校	4年	2021スプリングトロフィー・フィギュアスケート競技会 初級男子 1位
横幕 千歳	赤羽小学校	4年	第8回東京国際ピアノコンクール 小学生中学年部門 奨励賞
西森 大翔	赤羽小学校	5年	第7回全国空手道松清館選手権大会 小学5年男子 形の部 第3位
高橋 咲来	赤羽小学校	6年	第38回全国小・中学生作品コンクール 理科部門 文部科学大臣賞
林 美衣咲	芝浦小学校	3年	第32回MOA美術館児童作品展 書写の部 農林水産大臣賞
神谷 太頼	芝浦小学校	5年	第7回オープントーナメント全北陸空手道選手権大会 小学5年男子 軽量級の部 第3位
小林 昊生	芝浦小学校	6年	リポビタンカップ 第52回日本少年野球選手権大会 小学生の部 優勝
横井 想大	芝浦小学校	6年	とびうお杯 第36回全国少年少女水泳競技大会 男子200m個人メドレー 第6位
磯 来瞳	御田小学校	3年	第40回全日本ジュニアクラシック音楽コンクール ピアノ部門 小学2年生の部 奨励賞
宮下 優那	御田小学校	4年	第17回南関東ジュニアピアノコンクール ジュニアソロ部門C課程 優良賞
吉原 京佑	高輪台小学校	4年	第40回全日本ジュニアクラシック音楽コンクール ピアノ部門 小学3年生の部 奨励賞
今井 幹太郎	高輪台小学校	6年	NPB12球団ジュニアトーナメント KONAMI CUP 2021 第3位
森 美稀	白金小学校	3年	2021ブルグミュラーコンクール東京12月ファイナル 小学3・4年A部門 金賞
小島 世伊良	白金小学校	4年	第14回国際ジュニア音楽コンクール ヴァイオリンC部門 動画審査の部 第6位
小林 都央	白金小学校	4年	23rd DigiCon6 ASIA Regional - JAPAN Youth (18歳以下)部門 JAPAN Youth Digiタマ賞
高橋 凜子	白金小学校	5年	第25回ジュニア算数オリンピック大会2021 銀メダル
前島 真央	白金の丘小学校	3年	第40回「海とさかな」自由研究・作品コンクール 創作部門 優秀賞
水上 琥珀	白金の丘小学校	5年	第38回全国少年少女レスリング選手権大会 女子の部 5年生 +48kg級 準優勝
森田 悠斗	白金の丘小学校	6年	リポビタンカップ 第52回日本少年野球選手権大会 小学生の部 優勝

被表彰者	在学学校	学年	内容
岩村 一鷲	港南小学校	3年	第25回図書館を使った調べる学習コンクール 優秀賞・日本児童図書出版協会賞
金田 珠璃亜	港南小学校	3年	みんなでつくろう! 未来のベイエリア絵画コンクール 中学年の部 優秀賞
手塚 愛子	麻布小学校	2年	第15回ベートン音楽コンクール全国大会 自由曲コースピアノ部門 小学1・2年生の部 入選
廣瀬 一花	本村小学校	4年	第35回東京都小学生空手道選手権大会 組手競技 小学4年生 女子の部 準優勝
浦上 彰太	弁小学校	1年	第40回全日本ジュニアクラシック音楽コンクール 弦楽器部門 キッズの部 奨励賞
蛸谷 将	東町小学校	5年	第40回全日本ジュニアクラシック音楽コンクール 弦楽器部門 小学生中学年の部 入選
吉野 珠生	赤坂小学校	1年	第54回手紙作文コンクール はがき作文部門 金賞
高橋 郁人	青南小学校	5年	令和3年度東京都小学生科学展 東京都知事賞
山下 智桜	港陽小学校	2年	第40回全日本ジュニアクラシック音楽コンクール ピアノ部門 小学1年生の部 入選
四方田 凜太郎	港陽小学校	4年	第41回全日本ジュニアクラシック音楽コンクール ピアノ部門 小学4年生の部 奨励賞
岩田 一千子	学習院初等科	3年	第78回全国舞踊コンクール 邦舞第二部 第5位
石黒 巧	学習院初等科	5年	福井県吉崎御坊伝統芸能新世代コンクール 日本舞踊部門 本願寺賞
田川 夏衣良	湘南白百合学園小学校	2年	ピティナ・ピアノコンペティション全国大会 連弾初級A 金賞
賜 美咲	白百合学園小学校	5年	第15回ベートン音楽コンクール関東地区大会 課題曲コースピアノ部門 小学5・6年生の部 銀賞
川島 彩奈	東京女学館小学校	3年	第23回日本演奏家コンクール ピアノ部門 小学生低学年の部 第2位
荒木 萌々子	東洋英和女学院小学部	4年	第11回日本バツハコンクール全国大会 小学3・4年C部門 銀賞
山川 万輝	三田中学校	1年	第71回「社会を明るくする運動」作文コンテスト 優秀賞
野口 哲平	三田中学校	3年	第60回東京都中学校総合体育大会柔道競技大会 男子個人戦66kg級 準優勝
川崎 莉子	高松中学校	2年	第31回日本クラシック音楽コンクール全国大会 ピアノ部門 中学校女子の部 第4位
萩原 悠海	白金の丘中学校	1年	令和3年度第49回関東中学校陸上競技大会 中学1年男子100m 第3位
佐藤 麒一	高陵中学校	3年	JOCジュニアオリンピックカップ 彩の国杯 第15回 全国中学生空手道選抜大会 2年男子組手 優勝
山田 敬	芝中学校	3年	令和3年度第16回東京都中学校少林寺拳法大会 男子単独演武の部 第2位
大森 陽香	広尾学園高等学校	3年	東京大学グローバルサイエンスキャンパス 修了
小松原 美乃	広尾学園高等学校	3年	第62回日本植物生理学会 高校生生物研究発表会 奨励賞
落合 創太	高輪高等学校	2年	第73回関東高等学校ヨット大会 兼 第62回全国高等学校ヨット選手権大会予選 第7位
佐々木 コリア	関東国際高等学校	3年	JFA 第24回全日本U-18 女子サッカー選手権大会 準優勝
佐藤 雄大	東京工業大学附属科学技術高等学校	1年	第42回東京都高等学校選抜陸上競技大会 兼 東京都高等学校陸上競技1年生大会 男子1年生 砲丸投げ 優勝
中丸 銀河	東京工業大学附属科学技術高等学校	2年	タイルデザイン甲子園 優秀賞
宮入 美萌	東京工業大学附属科学技術高等学校	2年	浦和大学 第5回おもちゃコンテスト 最優秀賞
小林 千香子	東京工業大学附属科学技術高等学校	3年	第8回日本大学全国高等学校土木設計競技 最優秀賞

表2 団体表彰

※敬称略

被表彰者	在学学校等	内容
港区立白金小学校合唱団	白金小学校	第88回NHK全国学校音楽コンクール全国コンクール 小学校の部 優良賞
港区立御成門中学校ダンス部	御成門中学校	第9回全日本小中学生ダンスコンクール 金賞
港区立白金の丘中学校相撲部	白金の丘中学校	第60回東京都中学校総合体育大会 兼 第52回東京都中学校相撲選手権大会 男子団体(相撲) 第2位
末岡 蓮人、佐藤 麒一	高陵中学校	第29回全国中学生空手道選手権大会 第24回関東中学生空手道選手権大会 東京予選会 男子団体組手競技 第1位
東京都立六本木高等学校 男子バレーボール部	六本木高等学校	令和3年度全国高等学校定時制通信制体育大会 第48回バレーボール大会 第3位
東京都立六本木高等学校 女子バレーボール部	六本木高等学校	令和3年度全国高等学校定時制通信制体育大会 第48回バレーボール大会 第3位
粋な計らい	東京工業大学附属科学技術高等学校	U-18 IT夢コンテスト2021 最優秀賞
奥居 あかり、奥居 鈴歌	東京工業大学附属科学技術高等学校	第17回高校化学グランドコンテスト 文部科学大臣賞 第一三共賞
15th課研つよつよ部	東京工業大学附属科学技術高等学校	令和3年度スーパーサイエンスハイスクール生徒研究発表会 ポスター発表賞
東京サニーズ	クラブチーム	2021 若獅子旗争奪 第28回学童低学年秋季大会 準優勝
Mocheer Cheer Dance School	クラブチーム	第5回リズムダンス選手権大会 全国大会 リズムダンスコンクール小学生大編成部門 Little Mermaids Varsity 優勝 Little Mermaids Step 第4位
芝浦チアリーディングクラブ エンジェルス	クラブチーム	2021 ジャパンオープンチアリーディング選手権大会 (Median部門) SHIBAURA ANGELS J3 第2位 (Advanced部門) SHIBAURA ANGELS S4 X 第1位
芝浦チアリーディングクラブ エンジェルス JASCF日本代表選抜選手	クラブチーム	2021 ICU Junior World Cheerleading Championships All Girl Advanced 第1位

事業・イベント等への参加を検討している皆さんへ

紙面上でお知らせしているイベントや事業等を延期または中止する場合があります(最新の情報は、港区ホームページをご覧ください)。また、新型コロナウイルス感染症対策のため、施設入館時に個人情報(氏名・緊急連絡先)を集めます。区が集めた個人情報は、必要に応じて保健所等の公的機関へ提供する場合があります。

この広報紙は、誰にでも読みやすく、伝わりやすいフォント(ユニバーサルデザインフォント)を使用しています。



### みなとワクチン安心相談ダイヤル ☎0120-607-567

**対象** 新型コロナワクチンの接種に不安のある区民等  
**受付内容** 副反応や健康に対する不安、効果に対する疑問 等  
 ※看護師が対応  
**受付時間** 祝日を除く月～金曜  
 午前8時30分～午後5時15分  
**対応言語** 日本語

### 港区新型コロナワクチン接種コールセンター ☎0120-252-237

**対象** 区民等  
**受付内容** 区内の集団接種会場での接種予約に関すること、接種券の再発行、ワクチンパスポートの申請 等  
**受付時間** 月～金曜 午前8時30分～午後8時  
 土・日曜、祝日 午前8時30分～午後5時30分  
**対応言語** 日本語・英語・中国語・韓国語

## 新型コロナワクチン接種情報

この情報は、3月9日時点のものです。  
 新型コロナワクチン接種情報は、国の動向等により変更となる場合があります。最新情報は、毎日更新している港区ホームページをご覧ください。

ファイザー社製ワクチンの追加供給に伴い、港区スポーツセンターの予約枠を拡大しました。

### モデルナ社製ワクチン3回目接種の「予約なし・誰でも接種」を実施しています(3月のスケジュール)

**対象** 3回目接種の接種券をお持ちで、2回目接種から6カ月を経過した18歳以上の人  
 ※区民以外の人でも接種できます。  
**ワクチンの種類** モデルナ社製  
**港区スポーツセンター(芝浦1-16-1 みなとパーク芝浦内)**  
**実施日時** 3月31日(木)まで毎日午前9時30分～午後1時、午後3時～6時30分  
 ※金曜のみ、午前9時30分～午後2時、午後4時～8時30分  
**入場締め切り時間** 当日の接種終了時間の1時間前まで

**東京グランドホテル(芝2-5-2)**  
**実施日時** 3月22日(火)～26日(土)、28・29日(月・火)午後7時30分～9時  
 ※3月26日(土)のみ、午後3時30分～5時  
**入場締め切り時間** 当日の接種終了時間の30分前まで  
**接種に必要なもの**  
 (1)3回目接種の接種券(お住まいの自治体から届いたもの)  
 (2)本人確認書類(マイナンバーカード・運転免許証・健康保険証等)  
 (3)予診票

### 4月の3回目接種スケジュールのご案内

**港区スポーツセンター(芝浦1-16-1みなとパーク芝浦内)**  
**実施日時** 毎週水曜午前9時30分～午後1時、午後3時～6時30分  
 毎週金曜午前9時30分～午後2時、午後4時～8時30分  
 毎週土曜午前9時30分～正午、午後2時～4時30分  
**ワクチンの種類** ファイザー社製、モデルナ社製  
 ※モデルナ社製のみ、予約不要  
**国際医療福祉大学東京赤坂キャンパスW棟(赤坂4-1-26)**  
**実施日時** 日曜を除く4月1日(金)～16日(土)午前9時30分～午後0時15分、午後2時15分～6時  
 ※土曜のみ、午前9時30分～午後0時15分  
**ワクチンの種類** モデルナ社製  
**東京ドーム(文京区後楽1-3-61)**  
**実施日時** 4月11日(月)、20・21日(水・木)、27・28日(水・木)午前9時～午後1時  
**ワクチンの種類** モデルナ社製  
**予約方法** 港区新型コロナウイルスワクチン接種予約受付システムおよび港区新型コロナワクチン接種コールセンターで予約を受け付けています。  
 ※港区スポーツセンターのモデルナ社製ワクチンのみ、「予約なし・誰でも接種」できます。

### 4月の小児接種(5～11歳)1回目接種スケジュールのご案内

2つの集団接種会場で、小児接種(5～11歳)を実施しています。  
 港区の集団接種会場では、1回目接種日から3週間後の同時刻・同会場で、2回目接種を行っていただきます。  
**ワクチンの種類** ファイザー社製(小児用)  
**東京慈恵会医科大学附属病院(西新橋3-19-18)**  
**実施日時** 4月13日を除く毎週水・土曜午前9時30分～午後1時、午後3時～6時30分

**愛育病院(芝浦1-16-10)**  
**実施日時** 4月22・23日(金・土)、28日(木)、30日(土)午後5時15分～7時15分  
 ※土曜のみ、午後1時～3時  
**予約方法** 港区新型コロナウイルスワクチン接種予約受付システムおよび港区新型コロナワクチン接種コールセンターで予約を受け付けています。

### 「ワクチン接種予約相談サポート窓口」終了のお知らせ

各総合支所に開設している「ワクチン接種予約相談サポート窓口」は、3月31日(木)に終了します。  
 新型コロナワクチン接種についてのお問い合わせは、引き続き港区新型コロナワクチン接種コールセンターで受け付けます。

**問い合わせ** 港区新型コロナワクチン接種コールセンター ☎0120-252-237

**担当課** 保健予防課新型コロナウイルスワクチン接種担当

## 新型コロナウイルス感染症に関する外来受診等の相談先のご案内

### 発熱や咳、息苦しさ(呼吸困難)、強いだるさ等の症状がある人

**東京都発熱相談センター※1**  
 ☎5320-4592 ☎6258-5780  
**対応時間** 24時間(年中無休)  
**東京都発熱相談センター医療機関案内専用ダイヤル**  
**対応時間** 24時間(年中無休) ☎6630-3710  
 午前9時～午後6時(年中無休)  
 ☎6626-3473  
**東京都医療機関案内サービス「ひまわり」**  
 ☎5272-0303  
**対応時間** 24時間(年中無休)  
**聴覚障害がある人の専用案内**FAX5285-8080

### 新型コロナウイルス感染症に関する一般的な電話相談

**みなと保健所電話相談窓口** ☎3455-4461  
**対応時間** 祝日を除く月～金曜午前8時30分～午後5時15分  
**対象** 区内在住・在勤・在学者  
 聴覚障害がある人の相談 FAX3455-4460  
**東京都新型コロナ・オミクロン株コールセンター※1** ☎0570-550571  
**対応時間** 午前9時～午後10時(年中無休)  
**聴覚障害がある人の相談** FAX5388-1396

### 自宅療養中の医療・健康相談、配食手配等の相談

**自宅療養サポートセンター(うちさぼ東京)※1**☎0120-670-440  
**対応時間** 24時間(年中無休)

### 心の不調に関する相談

**港区新型コロナこころのサポートダイヤル** ☎5333-3808  
**対象** 区内在住・在勤・在学者  
**対応時間** 祝日を除く月～金曜午前9時～午後5時

### 問い合わせ

保健予防課保健予防係 ☎6400-0081 FAX3455-4460  
 ○港区新型コロナこころのサポートダイヤルについて  
 健康推進課地域保健係 ☎6400-0084 FAX3455-4460

※1多言語対応 日本語・英語・中国語・韓国語・ベトナム語・タガログ語・ネパール語・ミャンマー語・タイ語・フランス語・ポルトガル語・スペイン語

### 「広報みなと」の自宅配送について

「広報みなと」は、区民で、新聞購読をしていない人、区有施設で入手することが困難な人のうち、希望する人に自宅配送しています。また、自宅配送を申し込んだ人で、不要になった人、住所が変更になる人は、分かり次第早めに区長室広報係へご連絡ください。新規配送・配送停止・住所変更の手続きには、1カ月程度の期間がかかります。 区長室広報係 ☎3578-2036

☎電話番号のかけ間違いにご注意ください。





## 新型コロナウイルスに感染または感染疑いの人に支給する傷病手当金の適用期間を6月30日まで延長します(国民健康保険・後期高齢者医療制度)

港区国民健康保険および後期高齢者医療制度に加入している被用者(会社等に勤めている人)のうち、新型コロナウイルス感染症に感染した、または発熱等の症状があり感染が疑われ、療養のため勤務することができない人に支給する傷病手当金の適用期間を延長します。

※申請方法等について詳しくは、お問い合わせください。  
**適用期間** 令和2年1月1日～令和4年6月30日(木)で、療養のため勤務することができなかった、またはできない期間  
**申請期間** 支給申請ができることとなった日から2年間

**申し込み**  
港区国民健康保険に加入している人  
郵送で、〒105-8511 港区役所 国保年金課給付係へ。  
後期高齢者医療制度に加入している人  
郵送で、〒102-0072千代田区飯田橋3-5-1 16階 東京都後期高齢者医療広域連合へ。

**問い合わせ**  
○国民健康保険について  
国保年金課給付係  
☎3578-2640~2  
○後期高齢者医療制度について  
東京都後期高齢者医療広域連合  
お問合せセンター  
※月～金曜午前9時～午後5時(土・日、祝日を除く)  
☎0570-086-519

## 4月2日は世界自閉症啓発デー 4月2～8日は発達障害啓発週間です

毎年4月2日は国際連合が定めた「世界自閉症啓発デー」です。  
また、日本では「世界自閉症啓発デー」からの1週間を「発達障害啓発週間」と定め、自閉症をはじめとする発達障害について多くの人たちに広く知ってもらおう機会としています。  
**発達障害とは**  
通常、低年齢で症状が発現する障害です。主に脳機能の発達に関係するもので、しつけや性格に起因するものとは異なります。発達障害のある人はコミュニケーションが苦手、障害の適切な理解が得られずに周囲の不適切な対応が原因で生じる二次障害による困難を抱えている場合もあります。感覚が過敏で苦しむ人もいますが、こだわり等を長所として活用できる場合もあります。  
**主な発達障害**  
●自閉症スペクトラム障害(ASD)  
…対人関係が苦手、興味の偏りがある  
●学習障害(LD)…読み書き、計算が苦手  
●注意欠陥多動性障害(ADHD)

…多動、衝動性、不注意がある  
**発達障害のある人の主な特性と配慮のポイント**  
●相手の意図をくみ取るのが苦手な人には、説明者の意図が伝わっていない可能性を考慮して対応する。  
●言語的コミュニケーションが苦手な人には、視覚情報で簡潔に伝える。  
●感覚過敏の人には、落ち着いた環境を用意する。  
●こだわりがある人には、こだわりを受け止めた上で適切に対応する。  
**発達障害啓発パネル展と作品展**  
区では、「発達障害啓発週間」の一環として、パネル展と児童発達支援センターの作品展を開催し

### 障害者のための料理講座「簡単パン作り『ベグル』」

☎ 18歳以上で身体障害者手帳・愛の手帳・精神障害者保健福祉手帳のいずれかを所持または難病により障害支援区分認定を受けた区民  
☎ 4月27日(水)午後1時30分～3時30分  
☎ 障害保健福祉センター  
☎ 8人(抽選)  
費用 500円程度(食材費)  
☎ 電話またはファックスで、4月

4日(月)までに、障害保健福祉センターへ。申し込みの際、身体状況の確認をすることがあります。手話通訳・介護者が必要な人は、ご相談ください。公共交通機関の利用が困難な人は、巡回送迎バスを利用できます。  
☎5439-2511 FAX5439-2514

### 港区障害者就労体験職員(会計年度任用職員区分B・事務補助)

採用予定人数 1人

**任用期間** 6月1日～令和5年3月31日  
**募集職種** 事務補助(経験に応じて作業内容相談)  
**就業時間・勤務日数等** 祝日を除く月～金曜午前9時30分～午後4時30分  
**報酬** 時給1101円※交通費支給(上限5万5000円/月)  
☎ 身体障害・知的障害・精神障害または発達障害がある18歳以上の障害者手帳を所持している人  
☎ 「港区障害者就労体験職員(会

## 障害者 関連情報

ます。  
とき 4月1日(金)～8日(金)  
ところ 区役所1階ロビー  
**発達障害の相談機関**  
18歳未満  
児童発達支援センター  
☎6277-3106 FAX6277-3844  
18歳以上  
港区発達障害者支援室(障害保健福祉センター内) ☎5439-8077

**問い合わせ**  
障害者福祉課障害者支援係  
☎3578-2825 FAX3578-2678

計年度任用職員)採用選考申込書」に必要事項を明記し、写真を添付の上、郵送で、4月22日(金・必着)までに、〒105-8511 港区役所人事課人事係へ。申込用紙は、人事課人事係(区役所10階)・各総合支所区民課・台場分室・各港区立図書館等で配布している他、港区ホームページからダウンロードもできます。  
☎ 人事課人事係  
☎3578-2108 FAX3578-2129

## 令和4年度 特別区職員(I類) 採用試験のお知らせ

**試験区分**  
**一般方式** 事務、土木造園(土木)、土木造園(造園)、建築、機械、電気、福祉、衛生監視(衛生)、衛生監視(化学)、心理、保健師  
**土木・建築新方式**  
土木造園(土木)、建築  
※受験資格等について詳しくは、必ず採用試験案内をご覧ください。  
**第1次試験**  
**実施日** 5月1日(日)  
**実施場所** 原則として都内  
**最終合格発表**  
土木造園(土木)、土木造園(造園)、建築、機械、電気の試験区分  
7月26日(火)  
事務、福祉、衛生監視(衛生)、衛生

**監視(化学)、心理、保健師の試験区分**  
8月3日(水)  
**申し込み方法、申込場所および申込期間**  
**表**のとおり  
**採用試験案内の公開**  
令和4年度試験分から、紙媒体での配布を廃止します。採用試験案内のPDFデータは、特別区人事委員会ホームページで公開しています。

**問い合わせ**  
特別区人事委員会事務局任用課採用係  
☎5210-9787

担当課 人事課人事係

**表** 申し込み方法等

申し込み方法	申込場所	申込期間
インターネット	特別区人事委員会ホームページ https://www.union.tokyo23city.lg.jp/jinji/jinjiinkaitop/index.html	4月4日(月)午後5時(受信有効)まで

### はじめてのスペイン語教室

☎ 50歳以上の区民  
☎ 4月9日～6月25日(毎週土曜・全12回)(1)午前9時15分～10時(2)午前10時20分～11時5分(3)午前11時25分～午後0時10分(4)午後0時30分～1時15分  
☎ 南麻布いきいきプラザ  
☎ 各8人(60歳以上の新規の人優先で抽選)  
費用 1500円(教材費)  
☎ 電話または直接、3月31日(木)までに、南麻布いきいきプラザへ。  
☎5232-9671

### 季節を題材にした作品を折る折り紙教室

☎ 50歳以上の区民  
☎ 4月11日～7月11日(毎月第2月曜・全4回)午後1時30分～2時15分  
☎ 南麻布いきいきプラザ  
☎ 8人(60歳以上の新規の人優先で抽選)  
費用 500円(材料代)  
☎ 電話または直接、3月31日(木)までに、南麻布いきいきプラザへ。  
☎5232-9671

## 高齢者 関連情報

いくつになっても魅力的「基本的な若々しい姿勢づくり」  
☎ 60歳以上の区民  
☎ 4月15日(金)午前10時30分～11時30分  
☎ 白金いきいきプラザ  
☎ 20人(抽選)  
☎ 電話または直接、4月10日(日)までに、白金いきいきプラザへ。  
※当選者のみ、4月11日(月)以降に電話で連絡します。  
☎3441-3680

### はり・マッサージサービス

☎ 65歳以上の区民  
☎ 4月19・20日(火・水)  
☎ ありすいきいきプラザ  
☎ 60人(申込順)  
費用 1000円(利用料)  
☎ 電話で、3月30日(水)午後5時までに、ありすいきいきプラザへ。  
☎3444-3656

事業・イベント等への参加を検討している皆さんへ

紙面上でお知らせしているイベントや事業等を延期または中止する場合があります(最新の情報は、港区ホームページをご覧ください)。また、新型コロナウイルス感染症対策のため、施設入館時に個人情報(氏名・緊急連絡先)を集めます。区が集めた個人情報は、必要に応じて保健所等の公的機関へ提供する場合があります。

区役所・総合支所への申し込み・問い合わせについては、特記がない場合は平日午前8時30分～午後5時の受け付けとなります。



# 私たちの力で 人権の世紀に

## 刑を終えて出所した人とその家族への偏見や差別をなくそう

刑を終えて出所した人やその家族に対する「怖い」「信頼できない」といった偏見や差別は根強くあり、悪意のある噂を流されたり、プライバシーが侵害されたりする他、住宅の確保や就職が困難であること等の問題が起きています。

本人が罪ときちんと向き合い、償った上で、立ち直りをめざし、社会復帰を望んでも、これらの偏見や差別により社会復帰への意欲がそがれたり、更生を阻害されたりすることがあり、その結果、再び犯罪に手を染める可能性を高めることにもつな

がってしまいます。刑を終えて出所した人たちが地域社会の一員として円滑な社会生活を営むためには、本人の立ち直りへの意欲と併せて、家族、職場、地域社会等、周囲の人々の理解と協力が不可欠です。また、家族が「罪を犯した人の家族である」というだけの理由で地域社会から差別的な扱いを受けることは、あってはならないことです。

刑を終えて出所した人やその家族の人権を守り、健全な地域社会を築いていくためには、本人の立ち直りへの意欲だけでなく、周囲の偏見や差別意識をなくし、更生と社会復帰に適した社会環境を築いていくことが大切です。

### 問い合わせ

総務課人権・男女平等参画係  
☎3578-2027

## コミュニティ・カフェ高輪

高輪地区CCクラブ(チャレンジコミュニティ・クラブ)が中心となり、運営しているカフェです。地域の人々が気軽に集い交流する場をつくること、地域コミュニティの活性化を図ることを目的に開設しています。高輪地区内の3カ所で新型コロナウイルス感染症の感染状況を踏まえ、開催します(表1参照)。

対象 どなたでも  
とき・ところ・申し込み  
表1のとおり。

### 問い合わせ

高輪地区CCクラブ代表 太田則義  
メール:noriohta@cscpt.jp

担当課 高輪地区総合支所協働推進課地区政策担当

表1 開催日時等

カフェ名	とき	ところ	申し込み
コミュニティ・カフェ高輪 (5月13日(金)オープン)	原則毎月第2・4金曜日 午後1時30分～4時	高輪コミュニティぱらど2階展示ギャラリー前	当日直接会場へ。
コミュニティ・カフェ高輪 in HUG (小講演会を開催)	原則毎月第3火曜日 午後1時30分～4時	高輪区民協働スペース	メールで、高輪地区CCクラブ代表太田へ。
コミュニティ・カフェ高輪 in ゆかしの社	原則毎月第3金曜日 午後1時30分～4時	白金台区民協働スペース	当日直接会場へ。

## 羽田空港機能強化についての ご意見募集の集計結果をお知らせします

区では、羽田空港機能強化に関して、令和3年11月～令和4年1月まで、区内在住・在勤・在学者を対象にご意見募集を実施し、743人からご意見をいただきました。

このたび、ご意見募集の集計結果がまとまりましたので、お知らせします。区は、区民の皆さんの貴重な

ご意見を、国に届けました。  
※結果について詳しくは、港区ホームページをご覧ください。

### 問い合わせ

環境課環境指導・環境アセスメント担当 ☎3578-2490～2・2827

図1 地区別の意見提出者

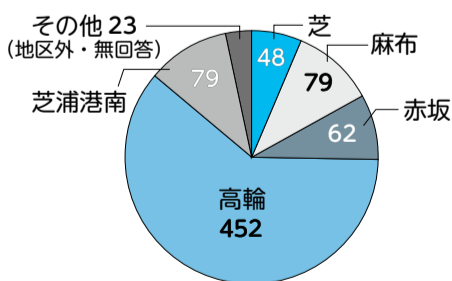


図2 在住・在勤・在学別の意見提出者

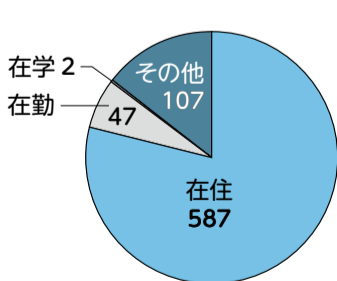
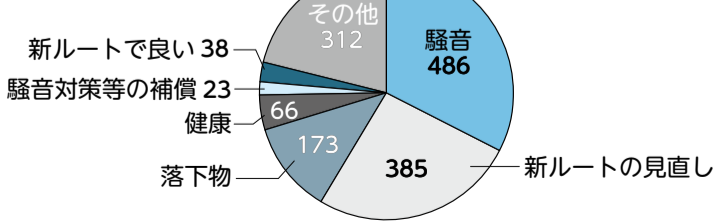


図3 意見種類別件数



事業・イベント等への参加を検討している皆さんへ

紙面上でお知らせしているイベントや事業等を延期または中止する場合があります(最新の情報は、港区ホームページをご覧ください)。また、新型コロナウイルス感染症対策のため、施設入館時に個人情報(氏名・緊急連絡先)を集めます。区が集めた個人情報は、必要に応じて保健所等の公的機関へ提供する場合があります。

## 環境美化の推進および喫煙による 迷惑の防止に貢献した 個人・団体を表彰しました

「港区環境美化の推進及び喫煙による迷惑の防止に関する条例」に基づき、環境美化の推進および喫煙による迷惑の防止に貢献した個人・団体を表彰しました。

受賞団体等の名称および受賞理由  
表2のとおり

### 問い合わせ

環境課環境政策係 ☎3578-2487



個人・団体部門受賞者等集合写真



みなとタバコルール部門受賞者等集合写真

表2 受賞団体等の名称および受賞理由

※順不同、敬称略

受賞団体等の名称	受賞理由
個人部門 上村 浩三	赤坂一ツ木通り沿いで、日中清掃活動を行っている。活動によって、ごみ箱を設置していない通り沿いでのポイ捨ての抑止力につながっている他、商店街で働く人々や住民の環境美化意識向上にも多大な貢献をしている。また、約22年間の活動の継続性が高く評価された。
団体部門 芝浦三・四丁目町会	地域のお祭りの際の清掃活動、排水溝のごみのチェック等の実施や、近隣学校の生徒とともに活動する等、地域との協力を積極的に行っている。ピブスを着用し、近隣住民や通勤者の目に触れるようにすることで認知度のアップを図る等により、活動参加人数が活動当初より倍以上に増加しているという実績が評価された。
団体部門 エスプラナード赤坂商店街振興組合	赤坂警察署や港区等、さまざまな主体と連携して活動しており、活動の趣旨をアピールするために、メガホンで通行人にPRしたり、専用の帽子とベストを着用したりと、活動の周知にも力を入れている。ごみが多い地区でありながらも継続的な活動と、ごみのポイ捨て減少等の活動の成果が評価された。
団体部門 新橋一丁目西部町会	地域のみならず、多くの近隣法人や企業会員が参加していることで、清掃美化活動の広がりが高く評価された。該当地区の地域性を踏まえ、法人や企業会員が参加しやすいように時間帯を調整する等、活動が広まるための工夫をしている。また、活動の結果、ポイ捨てごみが減少する等、活動の成果がみられることも評価された。
団体部門 六本木をきれいにする会	時期に合わせて清掃活動をイベント形式にする等、参加しやすく楽しみながら実施できるように独自の工夫をしている。また、地元のイベントとコラボレーションする等、地域と協力し活動している。活動の对外発信にも取り組んでおり、SNSを活用し周知することで住民以外の人も参加するようになる等、活動の広がりにも力を入れている点が評価された。
みなとタバコルール部門 (株)誠志堂ワールド	六本木交差点の大型ビジョンで、みなとタバコルールのCMを自主的に放映している。また、自社ビルに禁煙パイロンを設置し、交差点で信号待ちしている人が喫煙しにくい環境を作ったり、清掃員が、吸殻等を毎日清掃したりする等、みなとタバコルールの啓発に取り組んでいる。自社ビルを活用した事業者ならではのタバコルール周知啓発活動が高く評価された。
みなとタバコルール部門 (株)グリーンバル	業務における工事やメンテナンス等に係る協力業者に対し、みなとタバコルールの理解と、区内での正しい喫煙マナーを順守するよう、作業前に指導や誓約書を取り交わす等をしている。こうした取り組みを徹底した2カ年において、協力業者における喫煙での指摘やクレームがゼロになる等の効果が出ている点が評価された。

## ういケアみなとがん情報室 Vol.6 グリーンフ

グリーンフとは、大切な人を亡くした時の悲嘆という意味です。大切な人を亡くしたとき、食欲が無い、眠れない等の体の症状や、抑うつ感情、故人への罪悪感等の心の症状、何も感じずぼんやりする等の行動の変化が現れることがあります。

悲嘆は死別を経験した人にとってとても自然な反応です。死別を受け入れ、故人のいない世界での生き方を見つけていく過程でもあります。

悲しみの回復には個人差がありますが、年単位の時間を要することが一般的です。体の症状や、孤独感が強い、好きだったことが楽しめない

等の状況が長期間続く場合には医療機関への受診が必要となることもあります。人は安心して感情を吐き出すことで悲しみを整理できるといわれています。そこには支えてくれる人の存在が必要になります。時には家族や親しい人、専門家に適切な援助を求めることが大切です。

二次元コードをスマートフォンで読み取ると、がん在宅緩和ケア支援センターホームページをご覧ください。



### 問い合わせ

がん在宅緩和ケア支援センター  
☎6450-3421 FAX6450-3583



# みなと おしらせボード



**凡例**  
 対 対象  
 内 内容  
 問 問い合わせ  
 時 とき  
 人 定員・募集人員  
 選 選考方法  
 所 ところ  
 申 申し込み  
 担 担当課

※区役所・総合支所・都庁への郵便は、郵便番号と宛先(例:105-8511 港区役所〇〇課)で届きます。※ファックスでの問い合わせはFAX3578-2034へ。※費用の表記がないものは、全て無料です。

## 健康

### こころの健康相談(精神保健福祉相談)

精神科医師が相談に応じます。  
**対** 区内在住・在勤者  
**時** 4月7日(木)・15日(金)・25日(月)※時間はお問い合わせください。  
**所** みなと保健所  
**申** 電話で、健康推進課地域保健係 ☎6400-0084  
 または、各総合支所区民課保健福祉係へ。 ☎欄外参照  
 ※保育あり(4カ月～就学前。各日1週間前までに、お申し出ください)  
**問** 健康推進課地域保健係 ☎6400-0084 FAX3455-4460

### 家族会

**対** 区民で、こころの病気がある人の家族  
**時** 4月6日(水)午後1時30分～3時30分  
**所** みなと保健所  
**申** 初めて家族会に参加する人は、電話で、健康推進課地域保健係へ。※保育あり(4カ月～就学前、2人。3月30日(水)までに、お申し出ください) ☎6400-0084 FAX3455-4460

### ◎アピアランス(外見)ケア すみれサロン

**時** 4月14・28日(木)いずれも午前10時～11時  
**申** 当日直接会場へ。

### ◎がんの治療と仕事やお金の個別相談

**時** 4月26・27日(火・水)いずれも午後7時～8時  
**人** 各1組(申込順)  
**申** 電話またはファックスで、がん在宅緩和ケア支援センターへ。

### ◎印の共通事項

**対** がん患者およびその家族

**所** がん在宅緩和ケア支援センター  
 ※詳しくは、がん在宅緩和ケア支援センターホームページ  
<https://www.minato-hpccsc.jp/>  
 をご覧ください。  
**問** がん在宅緩和ケア支援センター ☎6450-3421 FAX6450-3583

## 講座・催し物

### バレエ鑑賞会

**対** 区内在住・在勤・在学者  
**時** 4月24日(日)(1)午後1時15分～2時30分(2)午後3時15分～4時30分  
**所** 白金台いきいきプラザ  
**人** 各30人(抽選)  
**申** 電話または直接、4月16日(土)までに、白金台いきいきプラザへ。※当選者のみ、4月19日(火)以降に電話で連絡します。 ☎3440-4627

## お知らせ

### 東京タワーライトアップ情報

日時	ライトアップ内容	色
3月22日(火)	季節カラー	ピンク
3月26日(土)	世界アースアワー	消灯(1時間)
3月28日(月)	季節カラー	ピンク
4月2日(土)	世界自閉症啓発デー	青
4月4・11・18日(月)	季節カラー	黄緑
4月17日(日)	満月の日	黄緑

※点灯時間は、いずれも日没～午後10時です(一部のライトアップを除く)。※上記日時以外は、通常のランドマークライト(オレンジ色)です。※ライトアップは予告なく変更する場合があります。  
 ※詳しくは、東京タワーホームページ  
<https://www.tokyotower.co.jp>  
 をご覧ください。  
**所** 東京タワー(芝公園4-2-8)  
**問** 東京タワー ☎3433-5111  
 産業振興課シティプロモーション担

当 ☎3578-2554(3月31日(木)まで)  
 ☎6435-4673(4月1日(金)以降)

### 令和4年度 新製品・新技術開発支援事業補助金の募集

区内の中小企業が行う実用化の見込みのある新製品・新技術の研究開発に対し、経費の一部を助成します。  
**対** 区内で引き続き1年以上操業している中小企業者等  
**申** 郵送または直接、所定の申込用紙に必要事項を明記の上、4月11日(月)～5月13日(金・必着)に、〒108-0014芝5-36-4 産業振興課産業振興係へ。申込用紙は、産業振興課ホームページ  
<https://www.minato-ala.net/>  
 からダウンロードできます。※詳しくは、産業振興課ホームページをご覧ください。  
**問** 産業振興課産業振興係 ☎3578-2553(3月31日(木)まで)  
 ☎6435-4601(4月1日(金)以降)

### 麻布十番公共駐車場の一日最大料金の改定

麻布十番公共駐車場の時間貸し利用における一日最大料金を、4月1日(金)に、1800円から2200円に改定します。  
**問** 麻布十番公共駐車場 ☎3583-5910  
 地域交通課交通対策係 ☎3578-2264

### 港区環境影響調査実施要綱に基づく環境影響調査書案の縦覧

**事業名** (仮称)港区港南三丁目プロジェクト環境影響調査書案  
**縦覧期間** 4月20日(水)まで※閉庁時を除く。  
**縦覧場所** 環境課(区役所8階)、各総合支所管理課、みなと図書館  
**意見書の提出先** ご意見のある人は、郵送または直接、事業名・住所・氏名(法人その他の団体は、名称、代表者の氏名および区内の事務所または事業所の所在地)・環境保

全の見地からの意見を明記の上、4月20日(水・消印有効)までに、〒105-8511 港区役所環境課環境指導・環境アセスメント担当へ。

**説明会**  
**時** (1)4月8日(金)午後6時30分～8時  
 (2)4月9日(土)午前10時30分～正午  
 ※両日とも同じ説明内容です。  
**所** 品川インターシティ(港南2-15-4地下1階)  
**人** 各60人(会場先着順)  
**申** 当日直接会場へ。  
**問** (株)環境管理センター ☎042-673-0509  
 環境課環境指導・環境アセスメント担当 ☎3578-2490

## 求人・区民委員募集

### 「障害者週間記念事業」実行委員

式典・講演等を通じて、みんなでともに考え、楽しむ事業を12月に実施する予定です。当日の企画・立案等を行う実行委員を募集します。  
**対** 18歳以上の区内在住・在勤・在学者(障害の有無は問いません)  
**時** 祝日を除く月～金曜の日中、月1回程度  
**人** 2人程度※交通費の支給、報酬はありません。  
**選考方法** 書類審査および面接  
**任期** 5月～令和5年3月  
**内容** 12月開催予定の記念事業の企画・立案・各催し物の実施等  
**申** 郵送・ファックスまたは直接、「障害者が地域で暮らすために私たちにできること」(800字以内・書式自由)を書いて、住所・氏名(ふりがな)・電話番号を明記の上、4月11日(月・消印有効)までに、〒105-8511 港区役所障害者福祉課障害者福祉係(区役所2階)へ。  
**問** 障害者福祉課障害者福祉係 ☎3578-2670 FAX3578-2678

区長エッセイ 毎月1日記信  
 メールマガジン きらっと★  
 きらっと 検索

## 夜間・休日診療

港区ホームページからご覧いただけます▶  
 診療時間 □ は午前9時～午後5時  
 診療時間 ★ は午後5時～午後10時

※受診するときは、あらかじめ電話で診療時間等をお問い合わせください。

3月21日(月・祝)	3月27日(日)	港区休日歯科応急診療所(港区口腔保健センター)	休日お口の電話相談室((公社)東京都港区芝歯科医師会)
もとやまクリニック(内)	南青山内科クリニック(内)	三田1-4-10	対応時間:午前9時～午後4時30分
東京都済生会中央病院(内・外)	東京高輪病院(内)	みなと保健所2階	☎3455-4927(休日のみ)
芝大門歯科クリニック(歯)	牧田歯科医院(歯)	☎080-9587-2557(休日のみ)	
医療法人社団郁進会 赤坂見附歯科(歯)	★白金坂の上診療所(内・小)		
★岸本クリニック(内)	港区休日歯科応急診療所(港区口腔保健センター)		
六本木5-16-4 六本木エーワンビル4階	休日お口の電話相談室((公社)東京都港区芝歯科医師会)		
六本木7-8-8 南青山ロイヤルハイツ101			
高輪3-10-11			
南青山3-18-11 ヴァンセットビル402			
白金台4-7-8 ストーリア白金2階			

小児初期救急	みなと子ども救急診療室	月～金曜:午後7時～10時 土曜:午後5時～10時 ※祝日、年末年始を除く ※受付は午後9時30分まで	中学生まで(おおむね15歳未満の小児)の軽症患者対象	芝浦1-16-10 (社福)恩賜財団母子愛育会 総合母子保健センター 愛育病院1階 ☎6453-7302
--------	-------------	--	----------------------------	--

### 電話がかかりにくい場合は、下記の診療案内へ

診療案内	東京消防庁救急相談センター(毎日24時間)	[#7119](プッシュ回線の固定電話、携帯電話) ☎3212-2323(ダイヤル回線の固定電話等)
	東京都医療機関案内サービス「ひまわり」(毎日24時間)	☎5272-0303 ホームページ <a href="https://www.himawari.metro.tokyo.jp/">https://www.himawari.metro.tokyo.jp/</a>

電話相談	小児救急電話相談	月～金曜(祝日、年末年始を除く)午後6時～翌朝8時 土・日曜、祝日、年末年始午前8時～翌朝8時	[#8000](プッシュ回線の固定電話、携帯電話) ☎5285-8898(ダイヤル回線の固定電話等)
------	----------	--	--

薬の相談 ※日中、夜間とも区内在住者に限ります。

港区休日くすり何でもテレホン 対応時間:午前9時～午後2時 ※薬局の電話がかかりにくい場合は、☎090-9378-7915			
3月21日(月・祝)	グリーン薬局	六本木7-15-14 塩業ビル地下1階	☎3497-0848
3月27日(日)	子安薬局	六本木7-14-7	☎3401-8667

夜間対応当番薬局(毎日) 対応時間:午後8時～午前0時 ☎090-3690-3102



港区と全国を



静岡県熱海市

コーナー 第55回(最終回)

観光客が絶えない温泉リゾート都市

静岡県の最東部に位置し、相模湾に面する熱海市は、1年中観光客が絶えない国内屈指の温泉リゾート都市です。温泉は湯量が豊富で、市内各所で源泉かけ流しの湯を気軽に楽しめます。海水浴、ダイビング、釣り、クルージング等のマリレジャーが人気で、アジアやイカ等の海の幸にも恵まれています。熱海市と港区は共に、温泉所在都市協議会のメンバーとして交流を深めてきました。2月26日～3月7日に、区内の公衆浴場4カ所で開催した「全国連携温泉体験イベント」では、熱海温泉をイメージした製品を使用した湯が提供されました。

年間10回以上開催され、直近では4月16日(土)と5月2日(月)に予定されています。



ジャカラダ遊歩道

年間を通して温暖な気候のため、市内では季節の花々が咲き誇ります。梅や桜が有名ですが、5月下旬になると国内では珍しいジャカラダが開花します。南米原産の高さ10メートルにもなる花木で、鮮やかな青紫色の花を咲かせます。

「立ち寄り湯や歴史のある街並みがある中に、新しいスイーツの店ができる等、新旧の楽しみがコンパクトな空間で体験できます」と熱海市観光経済課の小川千博さん。観光業が盛んな市のため「市民にはおもてなしの心が自然に身に付いています」といいます。都心からのアクセスの良さもあり「新型コロナウイルスが落ち着いたら気軽にお越しください。温泉にゆっくり入って、ストレスを少しでも和らげていただきたいと思います」とお話しくださいました。



熱海海上花火大会

熱海市の人気イベントの一つが、熱海湾を会場に打ち上げられる熱海海上花火大会です。夜空に広がる花火と水面に映る花火の両方を満喫できます。

「港区と全国をつなぐコーナー」は、平成29年3月21日号に始まり、今回の55回目で最終回となります。5年間、ご愛読いただきありがとうございます。引き続き、全国連携事業にご協力をお願いします。

第15期 芝の語り部養成講座

基礎講座

芝地区の魅力伝えるまち歩きツアー等の案内役として、芝の語り部の仲間と一緒に活動しませんか。

本講座は歴史やおもてなしスキルの他、実際にまち歩きツアーを企画・実践することで、具体的に芝地区の魅力の伝え方を学びます。

対象

全講座に参加し、修了後継続して活動ができる人

とき

第1～5回:5月19日～6月16日(毎週木曜)午後6時20分～8時20分、第6回:7月3日(日)午前9時30分～午後4時



芝の語り部まち歩きツアーの様子

定員

10人程度(抽選)

申し込み

電話で、3月22日(火)～4月22日(金)に、みなとコール(受付時間:午前9時(初日は午後2時)～午後5時)へ。

※抽選結果は、郵送で、4月25日(月)以降、申込者全員にお知らせします。

問い合わせ

芝地区総合支所協働推進課地区政策担当 ☎3578-3125

Table with 2 columns: 回 (Session), 内容 (Content). Sessions 1-6 covering orientation, history, and practical experience.

ところ

芝区民協働スペース



問い合わせ

- 赤坂子ども中高生プラザ ☎5561-7830
高輪図書館 ☎5421-7617
港区スポーツセンター ☎3452-4151

ところ欄にある( )は、定員をあらわしています。定員を超えた場合、入場をお断りすることもありますので、ご了承ください。

- みなと図書館 ☎3437-6621
麻布図書館 ☎3585-9225
高輪図書館分室 ☎3443-1666
港南子ども中高生プラザ ☎3450-9576
三田図書館 ☎3452-4951
港南図書館 ☎3458-1085
赤坂図書館 ☎3408-5090
赤坂子ども中高生プラザ ☎5786-6567
麻布子ども中高生プラザ ☎5447-0611
高輪子ども中高生プラザ ☎3443-1555
白金台児童館 ☎3444-1899
芝浦アイランド児童高齢者交流プラザ ☎5443-7338

Table with 4 columns: とき (Date), 内容 (Content), 時間 (Time), ところ (Location). Lists various events from April 2nd to 16th.

Table with 4 columns: とき (Date), 内容 (Content), 時間 (Time), ところ (Location). Lists various events from April 16th to 30th.

港区は、みどりの保全とごみの減量に努めています。この広報紙は、古紙を利用した再生紙を使用しています。

施設を利用される皆さんへ

紙面上でお知らせしている施設を休館する、または開館時間の変更をする場合があります。施設を利用の際は、港区ホームページでご確認いただくか、各施設にお問い合わせください。各施設の電話番号は、みなとコール(受付時間:午前8時～午後8時)でご案内していますので、ご利用ください。☎5472-3710