



「広報みなと」は、港区ホームページでもご覧いただけます
Articles are available at the Minato City Web.



各総合支所・分室連絡先：芝地区☎3578-3111(代) 麻布地区☎3583-4151(代) 赤坂地区☎5413-7011(代) 高輪地区☎5421-7611(代) 芝浦港南地区☎3456-4151(代) 台場分室☎5500-2365

冬季も安定した電力の供給に向けて

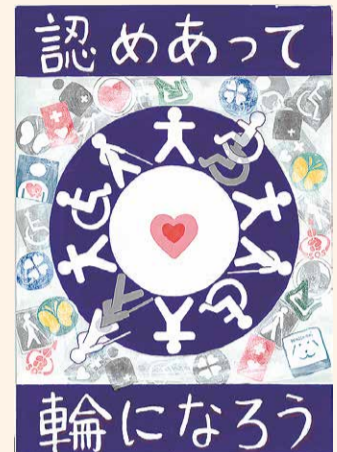
MINATO「節電アクション」へのご協力を！

For stable supply in the winter, please cooperate with the Minato Electricity Saving Action!

第41回障害者週間記念事業

ともに生きる みんなの集い を開催します

Conducting gathering for everyone who lives together



第41回障害者週間記念事業
ポスター原画最優秀賞作品



12月3～9日は、障害者週間です。障害者週間は、障害や障害者への理解を深めるとともに、障害者の社会参加を促進するために設けられています。プログラムを通して皆さんで共に考え、楽しむ事業を開催します。

問い合わせ

障害者福祉課障害者福祉係
☎3578-2386 FAX3578-2678

対象 どなたでも

とき 12月3日(土)午後1時～4時
※福祉売店は正午～午後4時30分

ところ 男女平等参画センター リーブラホール
(みなとパーク芝浦1階)
※ご来場の際は、公共交通機関をご利用ください。

定員 200人(会場先着順)

申し込み 当日直接会場へ。

その他 手話通訳・要約筆記あり。一時保育あり(4カ月～就学前、3人。希望する人は、障害者福祉課障害者福祉係へお問い合わせください。)



プログラム

第1部 記念式典

- (1)障害者に対して理解と功績の顕著な企業や団体および個人に、区長から感謝状を贈呈します。
- (2)障害者週間記念事業ポスター原画入賞者を表彰します。



記念式典の様子

第2部 啓発プログラム

テーマ 成人の高次脳機能障害について
内容 「高次脳機能障害とは」、「支援のポイント」等の説明、当事者によるお話し出演・協力 高次脳機能障がい者の未来を紡ぐ会「みなと高次脳」

第3部 パフォーマンス

- 芝浜小学校合唱団・芝浦小学校合唱団「歌花隊」による合唱
- フラダンス教室「ハーラウ・ケオラクーラナキラ」によるフラダンス



芝浜小学校合唱団

主催

港区、第41回障害者週間記念事業実行委員会、港区心身障害児・者団体連合会

後援

(社福)港区社会福祉協議会、港区民生委員・児童委員協議会



ハーラウ・ケオラクーラナキラ



芝浦小学校合唱団「歌花隊」

当日は区内障害者施設による福祉売店で、パンやクッキー、小物雑貨等を販売します。



障害者週間 ポスター原画展を 開催しています

とき

- (1)11月25日(金)までの午前8時～午後11時(最終日は正午まで)
- (2)土・日曜を除く11月28日(月)～12月9日(金)午前8時～午後5時15分

ところ

- (1)みなとパーク芝浦1階アトリウム中央
- (2)区役所1階ロビー

区の手続きや施設・催し物のご案内は **みなとコール**へ City information service: Minato Call

☎03-5472-3710 FAX03-5777-8752 年中無休 午前8時～午後8時 8 a.m. to 8 p.m., Seven days a week

◆「広報みなと」は新聞(朝日・読売・毎日・日本経済・産経・東京)折り込みです。区の施設や、郵便局(赤坂・一ツ木通・麻布・芝・芝公園・新橋・高輪)、公衆浴場、区内のJR・地下鉄・ゆりかもめの駅、新聞販売店等に置いてある他、希望する区民の皆さんに配達しています。また、「点字広報」、「声の広報」も発行していますので、ご利用ください。

発行/港区 毎月1・11・21日 発行部数79,000部 編集/企画経営部区長室 〒105-8511 港区芝公園1-5-25

港区職員の職員数や給与等の 人事行政の状況をお知らせします

区では毎年、区政の公正性および透明性を高めることを目的とし、「港区人事行政の運営等の状況の公表に関する条例」に基づき、職員数や給与等を公表しています。この公表を通し、区民の皆さんに、より一層区政へのご理解をいただきたいと考えています。「令和4年度 港区の人事行政の運営等の状況」の全文は人事課(区役所10階)・各総合支所の他、港区ホームページでもご覧いただけます。

問い合わせ

- ①・③・④について 人事課人事係 ☎3578-2106
- ②について 人事課職員支援係 ☎3578-2118

1 部門別職員数の状況と主な増減理由

(各年4月1日現在)(単位:人)

区分	部門	職員数		増減状況	
		令和3年	令和4年	対前年比	主な増減理由
普通会計部門	議会	14	15	1	人員配置の変更(育児休業代替任期付職員の増)
	総務・企画	507	487	△20	人員配置の変更(育児休業代替任期付職員の減)、運営体制の見直し
	税務	66	66	-	
	民生	729	751	22	人員配置の変更(育児休業代替任期付職員の増)、運営体制の見直し
	衛生	291	294	3	運営体制の見直し
	労働・商工	22	20	△2	運営体制の見直し
	土木	230	228	△2	運営体制の見直し
	計	1,859	1,861	2	
	教育部門	277	258	△19	運営体制の見直し
	消防部門	-	-	-	
小計	2,136	2,119	△17		
公営企業等	国保事業	40	40	-	
	介護保険事業	40	41	1	人員配置の変更(育児休業代替任期付職員の増)
	後期高齢者医療事業等	9	9	-	
	小計	89	90	1	
合計	2,225	2,209	△16		

※職員数は、一般職に属し、地方公務員の身分を保有する休職中の職員、派遣職員(一部事務組合派遣等17人を除く)を含み、臨時・非常勤職員を除いています(地方公共団体定員管理調査報告数値)。

● 給与が決定される仕組み ●

地方公務員の給与は、次のような考え方に基づいて決められています。

- 職務の性質と責任に対応する。
- 特別区内での生計費、国や他の地方公共団体の職員の給与、民間の給与等を考慮する。
- 住民の意思が反映されるよう、議会の議決を経て条例で定める。

特別区では、こうした給与決定の原則に従い、専門的中立な第三者機関である特別区人事委員会が、毎年、特別区内の民間事業所の給与の実態等を調査して、特別区職員の給与についての勧告を行います。

港区職員の給与は、この勧告に基づき、区議会の審議を経た上で決定されます。

給与の状況について詳しくは、総務省通知に基づき「港区の給与・定員管理等について」として港区ホームページで詳細を公表します。

2 給与の状況

(1) 人件費の状況(普通会計決算)

区分	住民基本台帳人口	歳出額(A)	実質収支	人件費(B)	人件費率(B/A)
令和3年度	25万8,783人 (令和4年4月1日現在)	1,809億 6,517万円	117億969万 8,000円	201億9,978万 4,000円	11.2%

※人件費には、特別職(区長、区議会議員等)に支給される給料、報酬等も含まれています。

(2) 職員給与費の状況(普通会計決算)

区分	職員数(A)	給与費				1人当たりの給与費(B/A)
		給料	職員手当	期末・勤勉手当	計(B)	
令和3年度	2,136人	64億8,045万 2,000円	27億4,342万 2,000円	30億9,080万 7,000円	123億1,468万 1,000円	577万円

※職員手当には、退職手当は含まれていません。
 ※職員数は、「地方公務員給与実態調査」による令和3年4月1日現在の普通会計に属する職員の人数です。
 ※給与費欄については、1000円未満切り上げのため各項目の合計と計(B)が一致しない場合があります。

(3) 平均給料月額、平均給与月額および平均年齢の状況(令和4年4月1日現在)

①一般行政職	区分	平均給料月額	平均給与月額	平均年齢
港区	勤続20年	30万 26円	41万 977円	40.9歳
	勤続25年	31万6,417円	45万3,549円	42.3歳
東京都	勤続20年	27万8,502円	36万8,134円	52.4歳
	勤続25年	28万8,149円	38万8,154円	50.4歳
③教育職(幼稚園教育職員)	港区	31万3,041円	41万3,245円	37.8歳
	東京都	33万7,226円	43万4,470円	40.1歳

※「平均給料月額」とは、令和4年4月現在における職種ごとの職員の基本給の平均額です。
 ※「平均給与月額」とは、給料月額と毎月支払われる扶養手当、地域手当、住居手当、超過勤務手当等すべての諸手当を合計したものであり、地方公務員給与実態調査において明らかにされているものです。
 ※「③教育職」における東京都の値は、小中学校教育職員の平均値です。

(4) 職員の学歴別初任給の状況

(令和4年4月1日現在)

区分	港区	東京都	国	
一般行政職	大学卒	18万3,700円	18万3,700円	18万2,200円
	高校卒	14万7,100円	14万5,600円	15万 600円
技能労務職	14万2,500円	14万3,000円	-	

(5) 職員の経験年数別・学歴別平均給料月額

(令和4年4月1日現在)

区分	経験年数10年	経験年数15年	経験年数20年	
一般行政職	大学卒	27万6,500円	34万 198円	38万2,469円
	高校卒	23万4,375円	26万5,620円	31万2,250円
技能労務職	20万5,100円	22万7,975円	30万2,992円	

(6) 職員手当の状況

区分	港区	東京都	国		
令和3年度支給月数	期末手当	2.40月分 (1.35月分)	2.05月分 (1.00月分)	2.40月分 (1.35月分)	1.90月分 (0.87月分)
	勤勉手当	2.05月分 (1.00月分)	2.40月分 (1.35月分)	2.05月分 (1.00月分)	2.40月分 (1.35月分)
加算措置の状況	役職等による加算措置 あり				

※()は、再任用職員の支給月数です。

②退職手当(令和4年4月1日現在)

区分	港区		東京都		国		
	自己都合	定年・勲奨	自己都合	定年・勲奨	自己都合	定年・勲奨	
退職手当	勤続20年	18.00月分	24.55月分	23.00月分	23.00月分	19.6695月分	24.586875月分
	勤続25年	28.00月分	32.95月分	30.50月分	30.50月分	28.0395月分	33.27075月分
	勤続35年	39.75月分	47.70月分	43.00月分	43.00月分	39.7575月分	47.709月分
	最高限度額	39.75月分	47.70月分	43.00月分	43.00月分	47.709月分	47.709月分
その他の加算措置	定年前早期退職者に対する特例措置						
1人当たりの平均支給額(令和3年度)	131万 4,338円	1,919万 2,581円					

③地域手当(令和4年4月1日現在)

支給実績(令和3年度決算)	15億5,772万円		
支給職員1人当たり平均支給年額(令和3年度決算)	70万2,942円		
支給対象地域	支給率	支給対象職員	国の制度(支給率)
港区	20%	2,216人	20%

④特殊勤務手当(令和4年4月1日現在)

支給実績(令和3年度決算)	3,135万4,000円
支給職員1人当たり平均支給年額(令和3年度決算)	17万9,167円
職員全体に占める手当支給職員の割合(令和3年度)	7.9%
手当の種類(手当数)	9

☎電話番のかけ間違ひにご注意ください。

「広報みなと」の 自宅配送について

「広報みなと」は、区民で、新聞購読をしていない人、区有施設で入手することが困難な人のうち、希望する人に自宅配送しています。また、自宅配送を申し込んだ人で、不要になった人、住所が変更になる人は、分かり次第早めに区長室広報係へご連絡ください。新規配送・配送停止・住所変更の手続きには、1カ月程度の期間がかかります。 区長室広報係 ☎3578-2036

⑤ 超過勤務手当 (令和4年4月1日現在)

支給実績(令和3年度決算)	8億1,793万7,000円
支給職員1人当たり平均支給年額(令和3年度決算)	81万8,756円
支給実績(令和2年度決算)	7億4,271万7,000円
支給職員1人当たり平均支給年額(令和2年度決算)	64万5,280円

⑥ その他手当 (令和4年4月1日現在)

手当名	港区	東京都	支給実績 (令和3年度 決算)	支給職員1人当 り平均支給年額 (令和3年度決算)
扶養手当	配偶者 6,000円	配偶者 6,000円	1億1,527万 5,000円	19万2,233円
	子 9,000円	子 9,000円		
	その他 6,000円	その他 6,000円		
	16～22歳の子の加算 4,000円	16～22歳の子の加算 4,000円		
住居手当	借家・借間に居住する職員の うち、月額2万7,000円以上の 家賃を負担する職員	年度末時点において35歳 未満で、借家・借間に居住 する職員のうち、月額1万 5,000円以上の家賃を負担 する職員	9,864万 2,000円	20万6,797円
	27歳まで 2万7,000円			
	28～32歳 1万7,600円			
	33歳から 8,300円	1万5,000円		
通勤手当	運賃相当額 (支給限度額: 1月につき5万5,000円)	港区と同様	3億6,160万 3,000円	17万7,343円
	管理職 手当	本庁部長 12万8,600円 本庁課長 9万2,600円 学校校長 10万4,500円 学校副校長 8万7,000円	1億2,131万 7,000円	113万3,804円

(7) 特別職の報酬等の状況 (令和4年4月1日現在)

区分	給料月額	区分	支給月数
給料	区長 124万9,500円	区長 副区長 教育長 常勤監査委員	6月期 1.8月分 12月期 1.9月分 3月期 0.1月分 計 3.8月分
	副区長 100万4,800円		
	教育長 93万3,600円		
	常勤監査委員 74万6,900円		
報酬	議長 90万2,600円	期末手当	計 3.8月分
	副議長 78万2,000円		
	委員長 64万9,800円		
	副委員長 62万2,700円		
	議員 61万7,000円		
退職手当	算定方式 退職の日における給料月額に 次に掲げる割合を乗じて得た額	1期の手当額	支給時期
	区長 勤続期間1年につき 449/100	2,244万1,020円	任期満了時
	副区長 勤続期間1年につき 359/100	1,442万8,928円	
	教育長 勤続期間1年につき 269/100	753万4,152円	
	常勤監査委員 勤続期間1年につき 215/100	642万3,340円	

※期末手当の支給月数は、令和3年度に支給された月数です。
 ※退職手当の「1期の手当額」は、4月1日現在の給料月額および支給割合に基づき、1期(区長、副区長および常勤監査委員は4年=48月、教育長は3年=36月)勤めた場合における退職手当の見込み額です。

4 退職管理の状況

管理監督離職者の再就職先の状況

離職時の職	離職日	再就職先の名称	地位	再就職日
芝浦小学校 副校長	令和3年 3月31日	昭和女子大学附属昭和中学校	特別非常勤講師	
税務課長	令和4年 3月31日	一般財団法人港区国際交流協会	事務局長 (常任理事)	令和4年 4月1日
青南小学 校長	令和4年 3月31日	学校法人三浦学園日本音楽学校幼稚園	園長	

※港区職員の退職管理に関する条例第3条第1項の届出に基づき掲載しています。
 ※令和2年4月1日から令和4年3月31日までの間に退職した管理監督離職者(課長級以上の職員、小中学校の校長・副校長、幼稚園の園長・副園長)のうち、営利企業等に再就職した者を対象としています。
 ※営利企業等とは、営利企業および営利企業以外の法人(国、国際機関、地方公共団体、特定独立行政法人および特定地方独立行政法人は除く)のことをいいます。

3 分限処分等および懲戒処分等の状況 (令和3年度)(単位:人)

分限処分	降任	免職	休職	降給	合計	失職
	1	0	62	0	63	0
懲戒処分	戒告	減給	停職	免職	合計	訓告等
	0	0	0	1	1	1

※港区長が地方公務員法第29条に基づく懲戒処分等を行った場合は、港区ホームページで公表しています。

港区ワーク・ライフ・バランスシンポジウムを開催します

区では、全ての人が働きやすい職場の実現に取り組んでいる中小企業の取り組みを応援しています。このたび、ワーク・ライフ・バランスおよび働き方改革の推進に向け、専門家と区内のワーク・ライフ・バランスに取り組む企業によるシンポジウムを開催します。

対象
ワーク・ライフ・バランスに積極的に取り組んでいる区内企業または

これから取り組みを進めたいと考えている経営者・管理職・担当者、この取り組みに関心のある人

とき
12月13日(火)午後3時～5時
ところ
産業振興センター小ホール(札の辻スクエア11階)
内容
基調講演
「経営戦略としての働き方改革～

ワーク・エンゲージメントと生産性向上を考える～」
大塚 万紀子氏(株式会社ワーク・ライフバランス取締役、パートナーコンサルタント)



大塚 万紀子氏

取り組み発表
三井 直美氏(株式会社アミファ執行役員)
山内 翼氏(株式会社クリエイティブキャスト執行役員)
定員
60人(申込順)
※保育あり(4カ月～就学前、2人程

度。11月30日(水)までに、申込時にお申し出ください。お子さん同伴でも参加できます。

申し込み
男女平等参画センターホームページからお申し込みください。

二次元コードをスマートフォンで読み取ると、男女平等参画センターのホームページをご覧いただけます。

問い合わせ
男女平等参画センター
☎3456-4149

担当課 総務課人権・男女平等参画係

新型コロナワクチン接種情報

この情報は、11月9日時点のものです。最新情報は、毎日更新している港区ホームページをご覧ください。

12月1日(木)～28日(水)の集団接種スケジュール(オミクロン株対応ワクチン)のご案内

港区新型コロナワクチン接種センター(旧港勤労福祉会館)

開設時間
毎週火～木曜 午前9時30分～午後1時、午後3時～6時30分
毎週金曜 午前9時30分～午後2時、午後4時～8時30分
毎週土曜 午前9時30分～午後1時、午後3時～4時30分
ワクチンの種類
ファイザー社製
注意事項
予約なしの場合、午前・午後ともに接種終了の30分前までに入场してください。

国際医療福祉大学東京赤坂キャンパスW棟10階(赤坂4-1-26)

開設時間
毎週月～金曜 午前9時～午後0時15分、午後2時～5時15分
毎週土曜 午前9時～午後0時15分
ワクチンの種類
ファイザー社製
※12月5・19日(月)のみモデルナ社製
注意事項
事前の予約が必要です。

二次元コードをスマートフォンで読み取ると、港区ホームページの「オミクロン株対応ワクチン接種について」のページをご覧ください。

問い合わせ
港区新型コロナワクチン接種コールセンター
☎0120-252-237

担当課 保健予防課新型コロナウィルスワクチン接種担当

この広報紙は、誰にでも読みやすく、伝わりやすいフォント(ユニバーサルデザインフォント)を使用しています。

高齢者 関連情報

一部65歳以下を対象とした内容も掲載しています

ハンドベル演奏会

クリスマスにちなんだ楽曲を演奏します。

- 対象 65歳以上の区民
- 日時 12月21日(水)午後1時30分～2時30分
- 場所 三田いきいきプラザ
- 人数 20人(抽選)
- 申込 電話または直接、12月15日(木)までに、三田いきいきプラザへ。 ☎3452-9421

季節を題材にした作品を折る折り紙教室

- 対象 50歳以上の区民
- 日時 12月12日、令和5年1月9日、2月13日、3月13日(月・全4回)午後

- 1時30分～2時15分
- 場所 南麻布いきいきプラザ
- 人数 8人(60歳以上の新規の人優先で抽選)
- 費用 500円(材料代)
- 申込 電話または直接、12月3日(土)までに、南麻布いきいきプラザへ。 ☎5232-9671

はり・マッサージサービス

- 対象 65歳以上の区民
- 日時 12月20・21日(火・水)
- 場所 南麻布いきいきプラザ
- 人数 60人(申込順)
- 費用 1000円(利用料)
- 申込 電話で、11月30日(水)午後5時までに、南麻布いきいきプラザへ。 ☎5232-9671

遺言講座

- 対象 65歳以上の区民
- 日時 12月6日(火)午後2時～3時30分

- 場所 男女平等参画センター(みなとパーク芝浦2階)
- 人数 30人(申込順)
- 申込 電話で、芝浦港南地区高齢者相談センターへ。 ☎3450-5905

詐欺メールから身を守れ～その手口を知って自分を守ろう～

- 対象 60歳以上の区民
- 日時 12月14日(水)午後2時～3時30分
- 場所 高輪いきいきプラザ
- 人数 30人(抽選)
- 申込 電話で、12月7日(水)までに、高輪いきいきプラザへ。※当選者のみ、12月8日(木)以降に電話で連絡します。 ☎3449-1643

スローエアロビック

- 対象 60歳以上の区民
- 日時 12月2・9日(金・全2回)午後1時～2時

- 場所 白金いきいきプラザ
- 人数 20人(申込順)
- 申込 電話または直接、12月2日(金)正午までに、白金いきいきプラザへ。 ☎3441-3680

ハンドベルウインターコンサート

- 対象 60歳以上の区民
- 日時 12月14日(水)午後2時～2時30分
- 場所 白金台いきいきプラザ
- 人数 30人(抽選)
- 申込 電話または直接、11月25日(金)～12月5日(月)に、白金台いきいきプラザへ。※当選者のみ、12月8日(木)以降に電話で連絡します。 ☎3440-4627

障害者 関連情報

障害基礎年金とは、思わぬ事故によるけが・病気・心の病等で重い障害が残ったときに、その生活を支えるために支給される年金です。

支給を受けるためには、本人による請求手続きが必要です。

次の全ての要件に該当する場合に請求できます

- 初診日(障害の原因となった病気やけがで初めて医師の診察を受けた日)が、20歳到達日(誕生日の前日)前であるか、国民年金に加入中である場合。または、過去に国民年金に加入していたことがある60歳以上65歳未満の人で、国内在住中に初診日がある場合。
- 現在および障害認定日(初診日から1年6カ月経過した日または症状が固定した日)に、国民年金障害等級の1級または2級の状態にある場合。または、障害認定日に障害の程度が障害等級の2級以上に該当しなかったが、その後65歳到達日(誕生日の前日)前までに2級以上に該当するようになった場合。
- 保険料納付要件を満たしている場合(初診日の前日において、初診日の属する月の前々月までの被保険者期間のうち、

保険料納付済み期間と保険料免除期間を合算して3分の2以上あること。または、初診日の属する月の前々月までの直近1年間に保険料の滞納がないこと。

初診日が20歳到達日前の場合、次の点にご注意ください

国民年金に加入する20歳到達日(誕生日の前日)前に初診日がある人は、20歳になったときに障害の程度が国民年金障害等級の1級または2級に該当すれば、障害基礎年金を請求することができます。この場合は、保険料の納付要件は問われませんが、本人の所得等により支給の制限があります。

年金額(年額)

- 1級 97万2250円
- 2級 77万7800円
- ※障害基礎年金を受給している人によって生計を維持されている18歳到達年度末日までの子(障害等級の1級または2級の障害がある場合は20歳未満)がいるときには、次の額が加算されます。
- 2人目まで 各22万3800円
- 3人目以降 各7万4600円

障害基礎年金をご存じですか

相談時に主に次のことを確認します

- 基礎年金番号
 - 現在の障害の原因となったけがや病気の名称、初めて医師の診察を受けた初診日、その時の医療機関の名称
 - 障害認定日(20歳到達日前に初診がある人は20歳到達日)の障害の状態と、その時の医療機関の名称
 - 現在の障害の状態と、受診中の医療機関の名称
- ※障害の程度は「障害認定基準」で定められています。これを基に事前に担当の医師の意見を聞いておくと、より具体的な相談ができます。「障害認定基準」は、日本年金機構ホームページ

<https://www.nenkin.go.jp/>からダウンロードできます。

相談・請求先は初診日に加入していた年金制度により異なります

- 国民年金第1号被保険者または20歳到達日前に初診日がある人:国保年金課国民年金係
- 厚生年金加入中または国民年金第3号被保険者:港年金事務所
- 共済組合加入中:所属の共済組合

問い合わせ

国保年金課国民年金係
☎3578-2662～6
FAX3578-2669
港年金事務所(代表)
☎5401-3211

障害者のための創作講座「アロマワックスパーを作ろう」

- 火を使わずにアロマの香りを楽しめます。
- 対象 18歳以上で、次のいずれかに該当する区民(1)身体障害者手帳・愛の手帳・精神障害者保健福祉手帳のいずれかを所持(2)難病により障害支援区分認定を受けていること
 - 日時 12月19日(月)午後1時45分～3時30分
 - 場所 障害保健福祉センター
 - 人数 10人程度(抽選)
 - 申込 電話またはファックスで、12月5日(月)までに、障害保健福祉センターへ。申し込みの際、身体状況の確認をすることがあります。手話通訳・介護が必要な人は、ご相談ください。また、公共交通機関の利用が困難な人は、巡回送迎バスを利用できます。 ☎5439-2511 FAX5439-2514

みなとワクチン安心相談ダイヤル

☎0120-607-567 対応言語 日本語

- 受付内容 新型コロナワクチンの副反応や健康に対する不安、効果に対する疑問 等 ※看護師が対応
- 受付時間 祝日を除く月～金曜 午前8時30分～午後5時15分

港区新型コロナワクチン接種コールセンター

☎0120-252-237 対応言語 日本語・英語・中国語・韓国語

- 受付内容 区内の集団接種会場での接種予約に関すること、接種券の再発行、ワクチンパスポートの申請 等
- 受付時間 月～金曜 午前8時30分～午後8時
土・日曜、祝日 午前8時30分～午後5時30分

事業・イベント等への参加を検討している皆さんへ

紙面上でお知らせしているイベントや事業等を延期または中止する場合があります(最新の情報は、港区ホームページをご覧ください)。また、新型コロナウイルス感染症対策のため、施設入館時に個人情報(氏名・緊急連絡先)を集めます。区が集めた個人情報は、必要に応じて保健所等の公的機関へ提供する場合があります。

☎電話番のかけ間違いにご注意ください。

凡例 対象 対象時 所 ところ 内容 定員・募集人員 申込み 申し込み 問い合わせ 問い合わせ 選考方法 選考方法 担当課 担当課

港区立小学校連合運動会・ 港区立中学校連合体育大会を 開催しました

健全なスポーツ精神を養うこととともに、各校で協調性や連帯感を高めることを目的に開催しています。新型コロナウイルス感染症の影響により中止が続いておりましたが、令和4年度は、駒沢オリンピック公園総合運動場陸上競技場で3年ぶりに開催しました。港区立小学校連合運動会は、区立小学校全19校の6年生児童が、港区立中学校連合体育大会は、区立中学校全10校の2年生生徒が、それぞれ一堂に会して陸上競技を行い

ました。
港区立小学校連合運動会
 開催日 10月4日
 共催 港区教育委員会、港区立小学校長会、港区小学校教育研究会
競技種目
 全員 100メートル走と、50メートルハードル走・ソフトボール投げ・走り幅跳び・走り高跳びのいずれかを選択
 選抜選手 男女別に、4×100メートルリレー

港区立中学校連合体育大会

開催日 10月5日
 共催 港区教育委員会、港区立中学校長会、港区中学校教育研究会
競技種目
 全員 100メートル走
 女子 1000メートル走、ハンドボール投げ、走り幅跳び、走り高跳び、4×100メートルリレー
 男子 1500メートル走、ハンドボール投げ、走り幅跳び、4×100メートルリレー
 ※女子80メートルハードル走、男子100メートルハードル走、男子走り高跳びは雨天のため中止となりました。

問い合わせ

教育人事企画課教育支援係
 ☎5422-1541

子育て・子ども 関連情報



会場の様子



開会式の様子

ぷちとまとの会

小さく生まれたお子さんとその保護者の交流会です。
 区内在住で、おおむね2000グラム以下で生まれたお子さんとその保護者
 時 12月21日(水) 午前10時～11時30分
 所 みなと保健所
 人 10組(申込順)
 持ち物 母子健康手帳・バスタオル
 電話で、12月14日(水)までに、健康推進課地域保健係へ。
 ☎6400-0084 FAX3455-4460

Helloママサロン

助産師によるミニ講話・交流会を行います。
 区内で、令和4年10・11月生まれのお子さんとその保護者※1カ月児健診後にご参加ください。※対象の開催日程のうち、1回のみご参加いただけます。
 時 12月26日(月) 午前9時30分～11時30分
 所 みなと保健所
 人 30組(申込順)
 持ち物 母子健康手帳・バスタオル
 11月26日(土)～12月19日(月)に、みなと保健所けんしん等利用予約システム

<https://minato-kenshin.city-ca.jp>
 からお申し込みください。
 健康推進課地域保健係
 ☎6400-0084 FAX3455-4460

乳幼児食事相談会

管理栄養士・歯科衛生士が相談に応じます。
 区民で、乳幼児を育児中の保護者
 時 11月25日(金)、12月23日(金)、令和5年1月27日(金) 午後※時間は、お問い合わせください。
 所 みなと保健所
 電話で、各開催日の前日までに、健康推進課健康づくり係へ。
 ☎6400-0083

おはなし会

未就学のお子さんとその保護者
 時 12月6日(火) 午後2時40分～3時
 所 台場区民センター
 人 9人(会場先着順)
 当日直接会場へ。
 台場区民センター
 ☎5500-2355

なかよし会

ダウン症児とその保護者の会です。交流や情報交換を行います。
 区内在住のダウン症児とその保護者

時 12月14日(水) 午前10時～11時30分
 所 みなと保健所
 電話で、健康推進課地域保健係へ。
 ☎6400-0084

児童精神科医による相談(こころの健康相談)

区内在住・在勤の18歳以下のお子さんとその保護者
 時 12月5日(月) ※時間はお問い合わせください。
 所 みなと保健所
 電話で、健康推進課地域保健係へ。 ※保育あり(4カ月～就学)

前。11月28日(月)までに、お申し出ください)
 健康推進課地域保健係
 ☎6400-0084 FAX3455-4460

おもちゃの病院 12月

日程	会場
12月3日(土)	赤坂子ども中高生プラザ
12月6日(火)	神明子ども中高生プラザ
12月9日(金)	港南子ども中高生プラザ
12月15日(木)	高輪子ども中高生プラザ
12月17日(土)	赤坂子ども中高生プラザ 青山館
12月19日(月)	白金台児童館
12月20日(火)	麻布子ども中高生プラザ
12月24日(土)	芝浦アイランド 児童高齢者交流プラザ

※時間はいずれも午前10時～午後3時(受付時間:午後2時30分まで)
 ※事前予約が必要です。電話で、各実施会場へ。

問い合わせ

各実施会場 ☎欄外参照
 担当課 子ども家庭課子ども青少年育成係

図書館 12月ミニガイド

12月に開催される図書館のイベントについて、詳しくは港区立図書館ホームページをご覧ください。



二次元コードをスマートフォンで読み取ると、港区立図書館ホームページの「イベント一覧(12月)」のページをご覧ください。

問い合わせ

各港区立図書館 ☎欄外参照
 担当課 図書文化財課庶務係

みんなのクリスマスコンサート

国内や海外で活動している皆さんが、ポップスからクラシックまで幅広いジャンルの演奏を披露します。数々の魅力ある音楽により、クリスマスモードに包まれたひとときをお過ごしください。

出入り自由ですので、小さなお子さん連れの人から高齢者まで気軽にお越しください。

とき 12月22日(木) 午後1時～4時(午後0時45分開場)

ところ 男女平等参画センター リーブラホール(みなとパーク芝浦1階)

定員 120人程度(申込順)

申し込み 電話で、11月22日(火)～12月12日(月)に、みなとコール(受付時間:午前9

時(初日は午後2時)～午後5時)へ。
 ☎5472-3710
 ※定員になり次第締め切ります。



クリスマスコンサートの様子

問い合わせ

地域振興課文化芸術振興係 ☎3578-2523

港区議会定例会

令和4年第4回定例会は、11月24日(木)から開かれます。議案は、区政資料室(区役所3階)および港区議会ホームページをご覧ください。

また、各区民センター・各港区立図書館・各いきいきプラザ等、区の各施設でも議案の概要をご覧ください。

本会議の様子は、港区議会ホームページの「動画配信」からご覧いただけます。本会議の代表・一般質問時には、手話通訳および字幕を挿入します。「動画配信」では、過去4年間の録画映像もご覧いただけます。

二次元コードをスマートフォンで読み取ると「港区議会ホームページ」をご覧ください。



問い合わせ

区議会事務局議事係
 ☎3578-2915
 FAX3578-2932

みなと おしらせボード



凡例

対 対象
内 内容
問 問い合わせ

時 とき
人 定員・募集人員
選 選考方法

所 ところ
申 申し込み
担 担当課

※区役所・総合支所・都庁への郵便は、郵便番号と宛先(例:105-8511 港区役所〇〇課)で届きます。※ファックスでの問い合わせはFAX3578-2034へ。※費用の表記がないものは、全て無料です。

健康

家族会

対 区民で、こころの病気がある人の家族
時 12月7日(水)午後1時30分～3時30分
所 みなと保健所
申 初めて家族会に参加する人は、電話で、健康推進課地域保健係へ。※保育あり(4カ月～就学前、2人。11月30日(水)までに、お申し出ください) ☎6400-0084
問 健康推進課地域保健係 ☎6400-0084 FAX3455-4460

こころの健康相談(精神保健福祉相談)

こころの病気(依存症を含む)や認知症について、精神科医師が相談に応じます。
対 区内在住・在勤者
時 12月8日(木)・16日(金)・26日(月)※時間はお問い合わせください。
所 みなと保健所
申 電話で、健康推進課地域保健係へ。※保育あり(4カ月～就学前、各日1週間前までに、お申し出ください)
問 健康推進課地域保健係 ☎6400-0084 FAX3455-4460

◎アピアランス(外見)ケア すみれサロン

時 12月8・22日(木)いずれも午前10時～11時
申 当日直接会場へ。

◎がんの治療と仕事やお金の個別相談

時 12月27・28日(火・水)いずれも午後7時～8時
人 各1組(申込順)
申 電話またはファックスで、がん在宅緩和ケア支援センター(受付時間:祝日を除く月～金曜午前10時～午後9時、土曜午前10時～午後5時)へ。

◎印の共通事項

対 がん患者およびその家族
所 がん在宅緩和ケア支援センター
 ※詳しくは、がん在宅緩和ケア支援センターホームページ <https://www.minato-hpccsc.jp/> をご覧ください。
問 がん在宅緩和ケア支援センター ☎6450-3421 FAX6450-3583

講座・催し物

芝の語り部によるツアー「忠臣蔵ツアー」

対 芝地区の歴史に関心のある人
時 12月10日(土)午前9時30分～午後0時30分
所 午前9時20分までにJR新橋駅銀座口地上出口に集合
人 15人程度(抽選)
費用 一部バスを利用するため、交通系ICカードまたは小銭(220円以上)をご用意ください。
申 電話で、11月21日～28日(月)に、みなとコール(受付時間:午前9時(初日は午後2時)～午後5時)へ。 ☎5472-3710
問 芝地区総合支所協働推進課地区政策担当 ☎3578-3126

老後をあなたらしく生きるために第2弾～公正証書～

公証人を講師に、公証役場で手続きができ、老後のためになる制度の話をしていただきます。
対 区民
時 12月6日(火)午後2時～4時
所 麻布区民センター
人 15人(申込順)
申 電話で、12月2日(金)午後5時までに、麻布地区高齢者相談センターへ。 ☎3453-8032

区民公開講座「難聴を早期に見見ることの重要性」

対 どなたでも
時 12月9日(金)午後2時～3時
所 (1)介護予防総合センター(みなとパーク芝浦2階)(2)オンラインツ

ール(Zoom)で受講可能な場所
人 (1)72人(2)100人(いずれも申込順)
申 (1)電話または直接、介護予防総合センターへ。 ☎3456-4157
 (2)ラクっちゃホームページの申し込みフォーム <https://www.central.co.jp/plaza/rakuccha/> からお申し込みください。

バイオリンとホルンとピアノによる冬のコンサート～クラシックから懐かしい歌謡曲まで～

対 どなたでも
時 12月11日(日)午後1時30分～3時
所 高輪いきいきプラザ
人 40人(抽選)
申 電話または直接、12月6日(火)までに、高輪いきいきプラザへ。※当選者のみ、12月8日(木)以降に電話で連絡します。 ☎3449-1643

地域活動団体とボランティアをつなぐウェブサイト「GRANT」説明会

対 (1)・(2)町会・自治会、区内NPO、社会福祉協議会ボランティア登録団体等(3)社会参加に関心を持つ区内在住・在勤者
時 (1)12月8日(木)(2)12月12日(月)いずれも午後2時～4時(3)12月14日(水)午後7時30分～9時
所 (1)芝公園区民協働スペース(2)・(3)オンラインツール(Zoom)を使って受講可能な場所
人 各30人程度
申 東京共同電子申請サービスから地域振興課を選択してください。(1)は11月30日(水)まで、(2)・(3)は各説明会の1週間前までにお申し込みください。
問 地域振興課区民協働・町会自治会支援担当 ☎3578-2557

令和4年度 第2・3回親子消費者教室参加者を募集します

お金とは何か、どのように得て、どのように使うか。貯金箱の工作もを行い、賢い買い物等について楽しく

学びます。
対 区内在住・在学の小学4～6年生とその保護者(保護者が在勤の小学生も参加可能)※小学生だけでも参加可能です。
時 第2回:12月12日(月)、第3回:12月24日(土)いずれも午後1時30分～3時
所 消費者センター(みなとパーク芝浦2階)
人 各回12組24人(申込順)
持ち物 筆記用具
申 電話で、消費者センターへ。 ☎3456-4159

あきる野環境学習「里山散策と酒蔵見学」

対 20歳以上の区民
時 令和5年1月14日(土)午前8時30分～午後5時30分頃※午前8時15分に区役所に集合し、往復バスで移動します。
所 あきる野市
人 40人(抽選)
費用 2500円
申 電話またはファックスで、12月12日(月)までに、(株)阪急交通社東京団体支店営業二課(受付時間:祝日を除く月～金曜午前9時30分～午後5時30分)へ。(株)阪急交通社特設ページ <https://www.hot-link.jp/index.php/akirunokankyo> から申し込みます。 ☎6745-1351 FAX6745-7371
問 環境課地球環境係 ☎3578-2496

「家具のリサイクル展」臨時日曜開館

対 どなたでも
時 12月4日(日)午前9時30分～午後4時30分
所 港資源化センター※駐車場、駐輪場はありません。
問 みなとリサイクル清掃事務所ごみ減量・資源化推進係 ☎3450-8025

こことオーボエでお届けする「音楽とお話の世界～12カ月の物語～」

対 どなたでも

区役所・総合支所への申し込み・問い合わせについては、特記がない場合は平日午前8時30分～午後5時の受け付けとなります。

夜間・休日診療

港区ホームページからもご覧いただけます▶
 診療時間 □ は午前9時～午後5時
 診療時間 ★ は午後5時～午後10時



※受診するときは、あらかじめ電話で診療時間等をお問い合わせください。

11月23日(水祝)	品川ハートメディカルクリニック(内)	高輪2-15-11 高輪ホワイトマンション105	☎5422-8841
	古川橋病院(内)	南麻布2-10-21	☎3453-5011
	たまきデンタルクリニック(歯)	西麻布2-26-21 デュエ西麻布1階	☎6418-4118
	治田歯科医院(歯)	浜松町2-5-4 秀和浜松町駅前ビル2階	☎3436-0521
11月27日(日)	★八木医院(内)	東麻布1-18-9-101	☎3583-0581
	おかだスマイルクリニック(内・外)	浜松町2-3-1 日本生命浜松町クレアタワー4階	☎6809-1725
	東京高輪病院(内)	高輪3-10-11	☎3443-9191
	オグマ歯科(歯)	南麻布4-1-29 広尾ガーデン3階	☎3442-1441
	栢森歯科医院(歯)	芝2-1-33 第3渡邊ビル101	☎3456-3500
★新田町ビル診療所(内)	芝5-34-6 新田町ビル2階	☎3451-2619	
休日お口の電話相談室 (公社)東京都港区芝歯科医師会)		対応時間:午前9時～午後4時30分	☎080-9587-2557 (休日のみ)

電話がかかりにくい場合は、下記の診療案内へ

診療案内	東京消防庁救急相談センター(毎日24時間)	「#7119」(プッシュ回線の固定電話、携帯電話) ☎3212-2323(ダイヤル回線の固定電話等)
	東京都医療機関案内サービス「ひまわり」(毎日24時間)	☎5272-0303 ホームページ https://www.himawari.metro.tokyo.jp/

電話相談	小児救急電話相談	月～金曜(祝日、年末年始を除く)午後6時～翌朝8時 土・日曜、祝日、年末年始午前8時～翌朝8時	「#8000」(プッシュ回線の固定電話、携帯電話) ☎5285-8898(ダイヤル回線の固定電話等)
------	----------	--	--

薬の相談 ※日中、夜間とも区内在住者に限ります。

港区休日くすり何でもテレホン 対応時間:午前9時～午後2時 ※薬局の電話がかかりにくい場合は、☎090-9378-7915			
11月23日(水・祝)	霞町薬局	西麻布3-1-19	☎5411-9311
11月27日(日)	グリーン薬局	六本木7-15-14 塩業ビル地下1階	☎3497-0848

夜間対応当番薬局(毎日) 対応時間:午後8時～午前0時 ☎090-3690-3102

事業・イベント等への参加を検討している皆さんへ

紙面上でお知らせしているイベントや事業等を延期または中止する場合があります(最新の情報は、港区ホームページをご覧ください)。また、新型コロナウイルス感染症対策のため、施設入館時に個人情報(氏名・緊急連絡先)を集めます。区が集めた個人情報は、必要に応じて保健所等の公的機関へ提供する場合があります。

📅 12月11日(日)午後2時～3時
 所 麻布図書館
 人 30人(申込順)
 用 電話または直接、麻布図書館へ。
 ☎3585-9225

鉄道開通150周年記念企画「地図帳の深読み 鉄道編」

対 中学生以上どなたでも
 📅 12月10日(土)午後2時～3時30分
 所 高輪図書館
 人 30人(申込順)
 用 電話または直接、高輪図書館へ。
 ☎5421-7617

お知らせ

港区地域保健福祉推進協議会の開催

港区地域保健福祉計画等の進捗状況等について報告します。
 対 どなたでも
 📅 12月14日(水)午後6時30分～8時30分
 所 区役所9階会議室
 用 傍聴、保育(4カ月～就学前、2人程度)を希望する人は、電話で、12月7日(水)までに、保健福祉課保健福祉総合調整係へ。 ☎3578-2329

東京タワーライトアップ情報

日程	ライトアップ内容	色
11月21・28日(月)	11月季節カラー	赤
12月5・12日(月)	12月季節カラー	緑
12月8日(木)	満月の夜	上部消灯・下部緑

※点灯時間は、いずれも日没～午後10時です。※上記日時以外は、通常のランドマークライト(オレンジ色)

です。※ライトアップは予告なく変更する場合があります。※詳しくは、東京タワーホームページ <https://www.tokyotower.co.jp> をご覧ください。

所 東京タワー(芝公園4-2-8)
 用 東京タワー ☎3433-5111
 産業振興課シティブロモーション担当 ☎6435-4673

港区環境影響調査実施要綱に基づく環境影響調査書の縦覧

事業名 (仮称)愛宕地区第一種市街地再開発事業
 📅 12月20日(火)まで※閉庁時を除く。
 所 環境課(区役所8階)、各総合支所管理課、三田図書館
 用 環境課環境指導アセスメント係 ☎3578-2490

地球温暖化対策に係る助成制度等を新設・拡充します

(1)創エネルギー・省エネルギー機器の助成制度を一部拡充します。(2)自宅や事業者で使用する電力の契約を再エネ100パーセントプランに切り替えた個人または中小企業等に、商品券を交付します。(3)太陽光発電システム、蓄電システムを設置した工事業業者等に協力金を支給します。※詳しくは、港区ホームページをご覧ください。
 期間 令和7年3月20日(木)まで※年度毎に申請の締切日がありますのでご注意ください。各申請書類は環境課地球環境係(区役所8階)で配布する他、港区ホームページからダウンロードもできます。
 用 環境課地球環境係 ☎3578-2496～8

令和5年度進学予定者向けの給付奨学生および貸付奨学生を募集します

令和5年4月に大学・専門学校等に進学予定の人で、学業に意欲を持ちながらも経済的理由により修学が困難な人に奨学金の給付または貸し付けをしています。

対 次の(1)～(5)の全ての要件を満たす人(1)奨学金を受けようとする人の生計を維持する人が、給付および貸し付けの日の6カ月前から引き続き区内に住所を有していること(2)高等学校・高等専門学校・専修学校の高等課程または各種学校の高等課程を卒業・修了見込みまたは卒業・修了後2年以内で、初めて大学等に入学する人(3)経済的理由により修学が困難であること(詳しくは、港区ホームページをご覧ください)(4)学校長の推薦があること(5)学業成績が特に優れていること(給付の場合)
 募集人数 給付30人程度、貸し付け10人程度
 募集案内配布場所 教育長室(区役所7階)、各総合支所管理課、各港区立図書館で配布している他、港区ホームページからダウンロードもできます。
 用 郵送または直接、11月28日(月)～令和5年1月13日(金・消印有効)に〒105-8511 港区役所教育長室教育総務係へ。
 用 教育長室教育総務係 ☎3578-2713

変更・休止情報等

高松中学校屋内プールの利用休止
 給排水衛生設備等改修工事のため、利用を休止します。
 📅 12月1日(木)～令和5年2月15日(水)
 用 生涯学習スポーツ振興課スポーツ振興係 ☎3578-2747

求人・区民委員募集

(社福)港区社会福祉協議会の職員(常勤)

対 令和5年4月1日現在35歳未満の人
 ※社会福祉士、介護福祉士、精神保健福祉士のいずれかの資格があることが望ましい。
 採用日 令和5年4月1日
 期間 定年制あり
 募集人員 若干名
 勤務内容 事務・相談援助業務等
 勤務時間 年末年始・祝日を除く月～金曜午前8時30分～午後5時15分
 給与 法人給与規定等による
 勤務場所 (社福)港区社会福祉協議会
 用 自筆の履歴書(3カ月以内に撮影した写真添付。欄外に「常勤職員応募」と朱書き)と職務経歴書(職務経歴の無い場合は自己アピール文A4用紙1枚程度)を、12月12日(月・必着)までに、〒106-0032港区六本木5-16-45 (社福)港区社会福祉協議会経営管理係職員採用担当へ。
 選考方法 課題式論文および面接。日程等について詳しくは、(社福)港区社会福祉協議会ホームページ <https://minato-cosw.net/> をご覧ください。
 用 (社福)港区社会福祉協議会経営管理係 ☎6230-0280 FAX6230-0285
 用 保健福祉課地域福祉支援係

令和5年4月1日 神応いきいきプラザが開設します

旧神応小学校を活用し、神応いきいきプラザ・神応保育園・神応学童クラブおよび神応区民協働スペースが入った、地域の人に親しんでいただける複合施設を令和5年4月1日(土)に開設します。複合施設の愛称は、地域住民の皆さんとの意見交換、要望等を踏まえ「神応ほっとプラザ」に決定しました。

神応いきいきプラザには、区内の他のいきいきプラザと同様に、貸室として利用できる諸室があるため、抽選申し込みを開始します(表1参照)。
 ※新型コロナウイルス感染症の感染拡大の影響に伴い、内容を一部変更する場合があります。

表1 施設予約システム抽選申し込み

登録(利用者)区分	抽選申し込み期間	抽選日	抽選日以外の申し込み開始日
区長が指定する福祉団体(老人クラブ等) 町会・自治会	利用月の4カ月前の25日～末日 ※令和5年4月分の抽選申し込みは、12月25日(日)～31日(土)	利用月の3カ月前の1日	利用月の3カ月前の2日
区内在住・在勤団体	利用月の3カ月前の25日～末日 ※令和5年4月分の抽選申し込みは、令和5年1月25日(水)～31日(火)	利用月の2カ月前の1日	利用月の2カ月前の2日
民間事業者(区内)	対象外		利用日の14日前

表2 各部屋一覧および詳細

種別	面積(平方メートル)	定員(人)	区分および金額		
			午前	午後	夜間
			午前9時～正午	午後1時～5時	午後5時30分～9時30分
集会室A(洋室)	26.24	12	500円	700円	700円
集会室B(洋室)	44.10	25	900円	1200円	1200円
集会室C(洋室)	44.10	25	900円	1200円	1200円
敬老室(和室)	28.42	12	—	—	800円
体育館	346.09	—	5400円	7200円	7200円

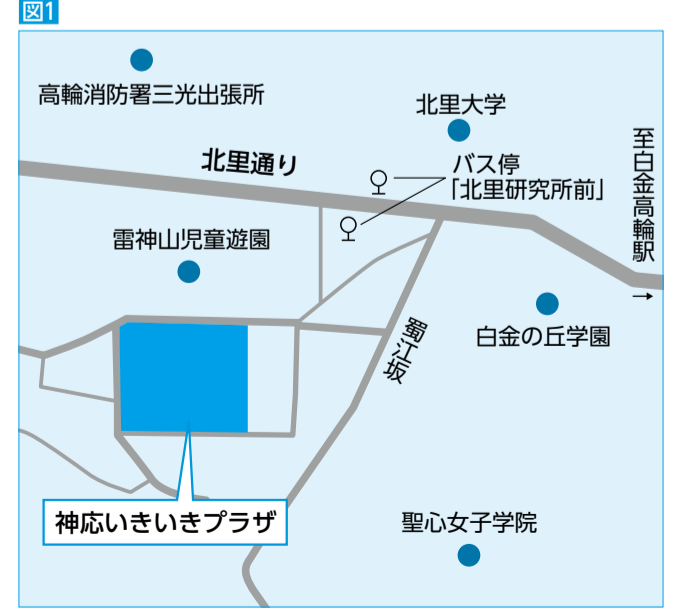
神応いきいきプラザ概要

所在地 白金6-9-5
 ※詳しくは、図1を参照
 開館時間 月～土曜:午前9時～午後9時30分
 日曜:午前9時～午後5時
 ※12月29日～1月3日は休館
 神応いきいきプラザ各部屋一覧 表2のとおり
 事前予約までの流れ
 1 団体登録
 いきいきプラザの利用登録のない団体は、区内16カ所のいずれかのい

きいきプラザで事前に登録の上、お申し込みください。
 必要資料等について詳しくは、港区ホームページでご確認ください。
 なお、既に他のいきいきプラザの利用登録をしている団体は、改めて登録する必要はありません。

2 施設予約システムで抽選申し込み

表1のとおり
問い合わせ
 高輪地区総合支所管理課施設運営担当 ☎5421-7067



記事中の表記について (特)・・・特定非営利活動法人 (社福)・・・社会福祉法人 (社)・・・一般社団法人 (公社)・・・公益社団法人 (財)・・・一般財団法人 (公財)・・・公益財団法人 (有)・・・有限会社 (株)・・・株式会社

鉄道開業150年 港区と鉄道の夜明け

金杉橋から銀座通りに続いた東京初のガス灯

鉄道が開業した約半月後の明治5(1872)年10月31日、都市ガス事業が横浜で始まりました。横浜港から横浜駅へと続く通りを照らすため、馬車道通り等に10数基のガス灯をともしたのが最初です。これを記念して、10月31日は「ガスの記念日」となりました。その2年後の明治7(1874)年12月、東京でも都市ガス事業が始まりました。金杉橋から新橋駅前を経て銀座通り沿いに京橋まで、85基のガス灯がともりました。鉄道とガス灯は、文明開化の象徴として東京と横浜の都市の顔となります。



東京名所之内 新橋停車場之夜景 (東京ガスネットワークガスミュージアム所蔵)

当時のガス灯は、炎がむき出しの裸火でした。点火は、点火棒を使ってガス栓を開け、棒の先端につけた硫黄の火種を使って直接灯をともす手作業でした。そのため毎夕方点灯し、翌朝に消灯する役目の「点消方」という専門職がいました。「江戸時代までは、夜は闇夜が当たり前でした。ガス灯が登場し、夜でも街が明るくなり、商店で夜に商いができるようになる等、街は一変し、当時の人はとても驚きました」と暮らしと都市ガスの歴史を紹介する博物館、ガスミュージアム館長の浅倉 与志雄さん。



芝浦公園

85基で始まった東京のガス灯は3年後には356基に増え、東京の街を明るく照らしました。その後、より明るく安定して輝くマントルガス灯が明治30(1897)年頃に登場すると、ガス灯は住宅の室内灯としても普及し、同時にこの頃から、ガスは炊事等の熱源としても使われるようになりました。「ガスは150年前も今も変わらず、暮らしを支えるライフラインです」と浅倉さん。「今では、復刻されたガス灯が全国で3000基余りもっています。港区内でも、大門や虎ノ門、芝浦等にありますので、温かみのあるガスの炎の揺らぎを見つめて、都市の記憶に思いをはせるのはいかがですか」とお話しくださいました。



令和4年度 みなとモデル二酸化炭素 固定認証表彰制度の 受賞施設が決定しました

区では、国産木材を活用して建築物、テナント店舗等(以下「建築物等」)の木造・木質化を行い、「伐って、使って、植える」という森林資源の循環利用により、地球温暖化防止に貢献した施設を表彰し、事業者や自治体の皆さんと脱炭素社会の実現に向けて取り組んでいます。

令和4年度(第1回)みなとモデル二酸化炭素固定認証表彰制度

対象 建築物等に使用された国産木材使用量に相当するCO₂固定量を認証する「みなとモデル二酸化炭素固定認証制度」による認証建築物等

なお、第1回目となる令和4年度の表彰では、制度開始以来過去10年間に

に認証された民間建築物等を表彰対象としました。

審査方法 区と「間伐材を始めとした国産材の活用促進に関する協定」を締結した森林資源を豊富に有する自治体が審査の上、投票を行い決定しました(11月21日現在の協定自治体数80自治体)。



第1回表彰式の様子

受賞建築物等 最優秀賞 3施設

その他の受賞建築物等は、港区ホームページをご覧ください。

高輪ゲートウェイ駅 港南2-1-220



にじいろ保育園 海岸2丁目 海岸3-16-6



SunnyHills at Minami-Aoyama (サニーヒルズ ミナミアオヤマ) (南青山3-10-20)



二次元コードをスマートフォンで読み取ると、港区ホームページの「港区みなとモデル二酸化炭素固定認証表彰制度」のページをご覧ください。

問い合わせ

環境課地球温暖化対策担当 ☎3578-2474

麻布地区 地域事業

あざぶ達人ラボ×麻布図書館連携事業 「あざぶカルタ」で「麻布をカルタ」 参加者募集

区民等が中心となり活動しているあざぶ達人ラボでは麻布地区の歴史や文化・地形・建物等について研究し、知識を深め、講演会やセミナー、まち歩きガイドツアー等で麻布の魅力を発信しています。

今回はあざぶ達人ラボメンバーが、麻布に由来する事柄を分かりやすくカルタにまとめた「あざぶカルタ」を使って、麻布にまつわるよもやま話を紹介します。

※実際にカルタ取りはしません。

対象 どなたでも

とき 12月10日(土)午後2時~4時(午後1時30分開場)

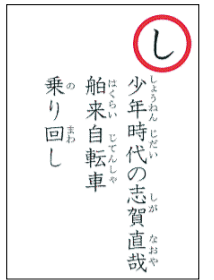
ところ 麻布図書館

定員 30人(申込順)

費用 無料



絵札



読み札

申し込み

電話で、11月21日~12月5日(月)に、みなとコール(受付時間:午前9時(初日は午後3時)~午後5時)へ。

☎5472-3710

問い合わせ

麻布地区総合支所協働推進課地区政策担当 ☎5114-8812

羽田空港機能強化に 関するお知らせ



国は、羽田空港の新飛行経路について、首都圏の国際競争力強化等の観点から発着容量を拡大するため、令和2年3月29日から運用を開始しました。

区での取り組み

区は、区民の皆さんからの騒音や落下物等に対する不安の声が多く寄せられていることを受けて、次の取り組みを行っています。

区独自の騒音測定調査

令和2年度から行っている調査では、機体サイズ別の騒音の大きさや騒音の発生回数、飛行高度等を把握するとともに、その調査結果を受け、国に対し一層の騒音軽減策を求めました。令和4年度は約3カ月間、騒音測定調査を実施し、速報値を港区ホームページで区民の皆さんにお知らせするとともに、調査結果を国に提供しました。

区民意見等の国への提供

新飛行経路の運用開始以降、区に寄せられている区民の不安の声を漏れなく国に届けています。

国への要請

令和3年度に実施した意見募集の結果を受けて、令和4年3月に区長が皆さんの意見を届けるとともに、騒音等の対策や固定化回避の検討に役立てるよう、国に要請しました。

また、令和4年7月に区と区議会は、国が進めている新飛行ルートでの固定化回避の検討を加速するとともに、区民の意向を踏まえた丁寧な説明が必要と考え、住民説明会の開催

を国に要請しました。

国の取り組み

関係自治体や地域からの要望を踏まえ、令和2年6月30日に「羽田新経路の固定化回避に係る技術的方策検討会」を設置し、新経路の固定化を回避するための技術的方策の検討を進めています。令和4年8月3日に開催された第5回検討会では、第4回検討会において選定された飛行方式について、平行する2本の滑走路のうち、1本のみで運用した場合の安全性を検証し、飛行が可能であることが確認されています。

第6回検討会は令和5年の夏から秋にかけて開催する予定です。

国土交通省特設ホームページ

羽田空港機能強化に関しては、国土交通省が特設ホームページ「羽田空港のこれから」を設けています。また、ご意見等をメール等で、国に伝えることができます。

詳しくは、国土交通省特設ホームページまたは港区ホームページをご覧ください。

羽田空港のこれから 検索

問い合わせ

国土交通省「羽田空港のこれから」に関する窓口 ☎0570-001-596 ※ナビダイヤルに接続できない場合 ☎050-3655-5960 港区環境課環境指導アセスメント係 ☎3578-2491