

# 第三部

## 資料



# 質問紙調査に係る想定問答と問合せ記録

本調査では、調査票配布後の調査対象者からの問合せに備え、想定問答集を作成した。資料図表1は、調査前に作成した、区民調査・事業所調査それぞれの基礎的な想定問答である。資料図表2は、実際  
の問合せ内容の概要と返答内容について要約したものである。なお、個人や事業所の特定可能性がある情報については、加工を施している。

資料図表1 調査対象者からの問合せの想定問答集

## 区民調査

### Q. なぜ自身が選ばれたのか。

⇒A. 住民基本台帳の情報より区民を無作為に抽出いたしました。

### Q. この調査の目的は何か。

⇒A. 全国的に食料品を取り巻く環境が変化しており、原油・穀物価格の高騰のほか、コロナ禍における食生活の変化や買い物困難者の増加などの社会的な問題として顕在化しつつあります。そのような背景の下、港区民を取り巻く買い物環境と食事行動の実態の把握のため調査になります。

### Q. この調査への協力は義務なのか。

⇒A. ご回答は任意ですが、施策の検討のための基礎資料として港区政の運営に貢献するものですので、ご回答いただければ幸いです。

### Q. 個人が特定なされないか。

⇒A. ご回答は統計的に扱うため、個人の特定を図ったり、個別のご回答情報をそのまま公表するようなことはございません。

### Q. 宛先が単身赴任で不在だが代わりに答えてよいのか。

⇒A. 世帯の同居者の方であれば、世帯の情報等ご回答可能な範囲で、ご回答をお願いできれば幸いです。

### Q. 他区へ引越した後に調査案内が転送されてきたが回答してよいのか。

⇒A. お答えいただかなくて結構です。お手数ですがアンケートを破棄してください。

## 事業所調査

### Q. なぜ自身の事業所が選ばれたのか。

⇒A. 調査委託事業者の保有リスト、ぐるなびウェブページ、タウンページ掲載の飲食・小売業から無作為抽出により選出されました。

### Q. この調査の目的は何か。

⇒A. 全国的に食料品を取り巻く環境が変化しており、原油・穀物価格の高騰のほか、コロナ禍における食生活の変化や買い物困難者の増加などの社会的な問題として顕在化しつつあります。そのような背景の下、港区の飲食業・小売業の実態の把握のための調査になります。

### Q. この調査への協力は義務なのか。

⇒A. ご回答は任意ですが、施策の検討のための基礎資料として港区政の運営に貢献するものですので、ご回答いただければ幸いです。

### Q. 店を閉めてしまったが、どうすればいいか。

⇒A. お答えいただかなくて結構です。調査対象事業所の選定時に貴社の閉業情報が反映されておらず、申し訳ございません。お手数ですがアンケートを破棄してください。

資料図表2 問合せと区の返答の記録

No.	日付	方法	属性	問合せ概要	返答内容
①	7/15	電話	区民	調査対象の親が入院しているが、自宅に共住する息子の自分が答えてよいのか。	同じ世帯にお住まいの方であれば、答えられる範囲でご回答をお願いします。
②	7/15	電話	区民	調査票の分量が多いが、インセンティブは何かあるか。何かないと答えないのではないか。回収率はどのくらいか。	皆様のご意見が施策の基礎資料になる点のみが現在のインセンティブで、回収率は20-30%台です。
③	7/19	電話	区民	母が入院しているため、本人は回答できない。港区在住の自分が回答してよいのか。	同じ世帯にお住まいの方であれば、答えられる範囲でご回答をお願いします。
④	7/20	電話	区民	・属性などの詳細な質問が多く、個人が特定されてしまうのではないのか。 ・このアンケートは必ず回答しなければいけないのか。	・統計的に処理するため、ご回答者が特定されることはありません。ご安心してご回答ください。 ・必須回答ではありませんが、ご回答者様の貴重なご意見が政策の基礎資料となりますので、ぜひともご協力をお願いします。
⑤	7/20	来庁	区民	(来庁)自身は〇歳で基本的に買い物せず、〇歳の妻が行っている。自身はコンビニでおにぎりや梅干しなどしか買わないため、回答しても意味がない。調査票を返却する。	ご足労いただきありがとうございます。かしこまりました。
⑥	7/29	郵送	区民	母がグループホームに入居しているため、自ら買い物に行くことはない。	ご回答いただかなくて結構です。破棄していただいて結構です。
⑦	7/15	電話	事業所	事業所を閉めたため回答できない。	ご回答は不要です。

⑧	7/15	電話	事業所	企業の一部の飲食事業所であるが、従業員数は企業全体を答えるべきか。	飲食業の事業所についてご回答ください。
⑨	7/15	電話	事業所	新規事業であるためコロナ禍前の設問が答えられない。	答えられる設問だけご回答ください。
⑩	7/19	電話	事業所	卸売業であり飲食業・小売業ではないが、どのようにしたらよいか。	ご回答は不要です。
⑪	7/19	電話	事業所	会社全体のうち一部に飲食業が入っているが、分離が難しい。どのように回答すべきか。	部門で切り分けが可能であれば、そのようにご回答ください。
⑫	7/20	電話	事業所	保健所へ廃業届を提出したが、届出が正式に受理されていなかったのか。なぜ区からのアンケートが届いたのか。	区が委託している事業者保有のリストやぐるなびなどのサイトから抽出した極力最新の事業所リストを基に、アンケート調査を送付させていただきました。廃業したとのことであれば、ご回答は不要です。
⑬	7/20	電話	事業所	自身は〇〇施設の管理職員であるが、どの立場で回答をしたらよいか。イベントの際に店舗の入れ替えがされるが、現在の店舗(売店)に記入してもらうのは問題ないか。	売店の方にご記入いただきたいです。難しくければ売店の立場でのご回答をお願いします。ただし、管理側の視点からのご回答が望ましい箇所があれば、その視点も加えてご回答いただきたいです。
⑭	7/27	電話	事業所	不動産業を営んでいるが、どうしたらよいか。	業種の選定誤りかと思われるので、破棄していただいて結構です。
⑮	8/2	電話	事業所	和食店に食材を卸しているのみで、小売等は行っていないが、アンケートへの回答は必要か。	こちらのリストでは惣菜店と記載がありましたが、卸売業のみであれば回答は不要です。

# データクリーニング—値の再割当て、論理制約

## (1) 「その他」の回答データの値の再割当て

第1章第3節に記している、「その他」の自由記入欄の回答に対する事後的な値の割当ての実際の例を示す。

資料図表3 区民調査の食料品、日用品・消耗品の買い物先の設問の値の再割当ての例

回答ID	Q5の回答		アフターコーディングの内容			修正後の回答	
	選択	選択内容	担当者①	担当者②	担当者③	選択	選択内容
<b>日用品・消耗品</b>							
4	13	その他 個人商店					
134	13	その他 化粧品・カタログ・定期便	店舗以外のインターネット販売の配送サービス	店舗以外のインターネット販売の配送サービス	店舗以外のインターネット販売の配送サービス	12	店舗以外のインターネット販売の配送サービス
287	13	その他 ディスカウントストア, ホームセンター		スーパー・ショッピングセンター	スーパー・ショッピングセンター	1	スーパー・ショッピングセンター
712	13	その他 コストコ	スーパー・ショッピングセンター	スーパー・ショッピングセンター	スーパー・ショッピングセンター	1	スーパー・ショッピングセンター
784	13	その他 路面店					
1007	13	その他 病院					
1060	13	その他 コストコ	スーパー・ショッピングセンター	スーパー・ショッピングセンター	スーパー・ショッピングセンター	1	スーパー・ショッピングセンター
<b>食料品</b>							
158	13	その他 ふるさと納税					
184	13	その他 自宅					
266	13	その他 ふるさとのうぜい(オンライン)					
287	13	その他 ディスカウントストア, ホームセンター		スーパー・ショッピングセンター	スーパー・ショッピングセンター	1	スーパー・ショッピングセンター
470	13	その他 ふるさと納税					
529	13	その他 駅なか					
600	13	その他 ふるさと納税					
649	13	その他 ふるさと納税					
676	13	その他 店舗のインターネット販売	店舗以外のインターネット販売の配送サービス	店舗以外のインターネット販売の配送サービス	店舗以外のインターネット販売の配送サービス	12	店舗以外のインターネット販売の配送サービス
712	13	その他 コストコ	スーパー・ショッピングセンター	スーパー・ショッピングセンター	スーパー・ショッピングセンター	1	スーパー・ショッピングセンター
1025	13	その他 ドンキホーテ等ディスカウントストア		スーパー・ショッピングセンター	スーパー・ショッピングセンター	1	スーパー・ショッピングセンター
1060	13	その他 コストコ	スーパー・ショッピングセンター	スーパー・ショッピングセンター	スーパー・ショッピングセンター	1	スーパー・ショッピングセンター

資料図表3は、区民調査の問5「食料品、日用品・消耗品の買い物先」の回答の値の再割当ての実際の作業シートである。例えば、図表の左の列の回答IDが134の回答者は、日用品・消耗品の買い物先を「13. その他」と回答しており、自由記述欄に「化粧品・カタログ・定期便」と記述している。

同記述を3名の担当者と精査し、3名が一致して「12. 店舗以外のインターネット販売の配送サービス」への該当を指摘したことから、元の値の13から12への再割当てをする判断を下した。なお、3名の解釈が分かれた場合は、合議により割当て後の値を決定した。

資料図表4 事業所調査の業種の設問の値の再割当ての例

回答ID	Q2の回答		アフターコーディングの内容			修正後の回答		
	選択	選択内容	自由記述欄	担当者①	担当者②	担当者③	選択	選択内容
10016	9	その他	卸売業					
10047	9	その他	コンビニエンスストア	各種商品小売業	各種商品小売業	各種商品小売業	1	各種商品小売業
10060	9	その他	情報サービス業					
10076	9	その他	製造販売業	その他の小売業	その他の小売業	その他の小売業	5	その他の小売業
10086	9	その他	和菓子製造販売	その他の小売業	飲食料点小売業	飲食料点小売業	3	飲食料点小売業
10152	9	その他	食品製造販売業	その他の小売業	飲食料点小売業	飲食料点小売業	3	飲食料点小売業
10181	9	その他	コンビニエンスストア	各種商品小売業	各種商品小売業	各種商品小売業	1	各種商品小売業
10185	9	その他	ビジネスホテル					
10205	9	その他	宿泊業					
10211	9	その他	食品製造会社の営業拠点					
10236	9	その他	水産省者					
10240	9	その他	卸販売					
10268	9	その他	パン製造小売	その他の小売業	飲食料点小売業	飲食料点小売業	3	飲食料点小売業
10281	9	その他	企業の社員クラブ施設					
10380	9	その他	食肉加工・販売業	その他の小売業	その他の小売業	その他の小売業	5	その他の小売業
10435	9	その他	煙草、酒類小売業	その他の小売業	その他の小売業	その他の小売業	5	その他の小売業
10446	9	その他	宿泊業					
10467	9	その他	コンビニエンスストア					
10467	9	その他	コンビニエンスストア	各種商品小売業	各種商品小売業	各種商品小売業	1	各種商品小売業
10532	9	その他	飲食移動販売					
10532	9	その他	飲食移動販売	その他の小売業	その他の小売業	その他の小売業	5	その他の小売業
10542	9	その他	和菓子製造販売業	その他の小売業	飲食料点小売業	飲食料点小売業	3	飲食料点小売業
10544	9	その他	映像制作					
10548	9	その他	和菓子製造販売業	その他の小売業	飲食料点小売業	飲食料点小売業	3	飲食料点小売業
10639	9	その他	食品製造業の営業所	その他の小売業	飲食料点小売業	飲食料点小売業	3	飲食料点小売業
10657	9	その他	スポーツ施設					
10684	9	その他	商品小売業と飲食サービス業の複合					
10692	9	その他	貸しビル					
10775	9	その他	食品製造業					

資料図表4は、事業所調査の問2「業種」の回答の再割当ての実際のシートである。個人調査の例と同様に元の回答と修正後の値の情報が示されている。

## (2) 変更した値の件数

値の修正を行ったデータの件数は以下のとおりである。

区民調査データについては、問5「普段の買い物先」の服飾品で8件、耐久消費財で49件、日用品・消耗品で4件、食料品で5件、問6「食料品店舗への移動手段」で1件、問7「食料品・日用品・消耗品の買い物で重視する要素」で9件、問15「世帯年収」で13件、問23「住宅の保有形態」で6件、問25「職業」で11件、問26「勤め先の事業内容」で55件、問28A「最後に通った学校」で2件、問31「商店街に期待すること」で3件、問39「スマイル商品券で購入したもの」で1件の値の再割当てを行った。

なお、問15「世帯年収」については、選択肢にその他の項目はないが、調査票設計の際に「100万円以上200万円未満」と「800万円以上1000万円未満」の区分の漏れがあった。同区分に該当する回答者が質問紙の余白に同情報を記入している場合が13件あったため、同回答情報に対応する値への再割当てを行った。

事業所調査データについては、問2「業種」で13件、問8「事業展開の方向性」で10件、問9「飲食業がコロナ禍後に力を入れる部門」で3件、問13「事業展開の課題」で5件、問19「希望する公的支援」で2件の値の再割当てを行った。

## (事業所調査)

# 「港区の飲食業・小売業の実態と事業展開の方向性に関する調査」 アンケート

単純集計値付き(回答者数と割合又は平均値、中央値)

### ご記入に際してのお願い

- 1) この調査にご回答いただいた結果は、すべて統計的に処理され、研究、区の環境改善の目的にのみ利用されます。また、事業所名や個別の情報をそのまま公表することはございませんので、安心してお答えください。ぜひご協力くださりますようお願いいたします。
- 2) この調査は、事業所を単位として行っています。そのため貴事業所の状況についてお答えください。
- 3) ご記入には、黒又は青のボールペン、鉛筆をご使用ください。
- 4) ご回答は、あてはまる回答項目の番号や記号(1、2、3・・・)を○で囲んでいただく形式と、のなかに数字や文章を記入していただく形式がございます。
- 5) ○でお答えいただく回答では、(○は1つ)や(○はいくつでも)などと指定されていますので、その指示にしたがってお答えください。
- 6) 質問によっては、一部の方だけにおたずねするものがございます。この場合は、指示がありますので、その指示にしたがってご回答ください。
- 7) 「その他」に○をつけられた方は、その内容を( )内に具体的にご記入ください。

調査票に記入漏れがないことをご確認いただき、同封の返信用封筒に入れ

**令和4年8月5日まで**

にご投函ください。(切手を貼らずにお出しください。お名前等をご記入頂く必要はございません。)

[調査企画] 港区役所企画経営部 (港区政策創造研究所)



港区政策創造研究所

Minato Policy Creation Research Institute

【お問い合わせ】

〒105-8511 東京都港区芝公園一丁目5番25号

港区政策創造研究所

TEL : 03-3578-2567 / 2568

E-MAIL : minato110@city.minato.tokyo.jp

## I. 基本情報

問1. 貴事業所の所在地をお答えください。表の1～19の番号をご記入ください。

n=715

地区名	町丁目
1. 新橋	東新橋、新橋、西新橋
2. 虎ノ門・愛宕	虎ノ門、愛宕
3. 浜松町・芝公園	浜松町、芝大門、芝公園、海岸1丁目
4. 芝	芝
5. 三田	三田1～3丁目
6. 東麻布・麻布台・六本木	麻布台、東麻布、麻布永坂町、麻布狸穴町、六本木1～4丁目
7. 麻布十番・元麻布・六本木	麻布十番、元麻布、六本木5～7丁目
8. 南麻布	南麻布
9. 西麻布	西麻布
10. 赤坂	元赤坂、赤坂
11. 青山	南青山1～2丁目、北青山1～2丁目
12. 南青山	南青山3～7丁目、北青山3丁目
13. 三田・高輪	三田4～5丁目、高輪1～2丁目
14. 高輪	高輪3～4丁目
15. 白金	白金
16. 白金台	白金台
17. 芝浦・海岸	芝浦、海岸2～3丁目
18. 港南	港南
19. 台場	台場

39.44	芝
24.34	麻布
22.94	赤坂
8.11	高輪
5.17	芝浦港南

問2. 貴事業所の業種をお答えください。(○は1つ)

n=778

7.33 各種商品小売業	0.00 織物・衣服・身の回り品小売業	11.83 飲食料品小売業	0.00 機械器具小売業
1.29 その他の小売業	0.26 無店舗小売業	74.16 飲食サービス業 (店舗営業中心)	3.34 飲食サービス業 (デリバリー専業)
1.80 その他			

問3. 貴事業所の現在の業種としての営業年数をご回答ください。(○は1つ)

n=778

6.56 2年未満    8.35 2～4年    16.58 5～9年    29.18 10～19年    14.27 20～29年    25.06 30年以上

問4. 現在及びコロナ禍前(2020年2月以前)の貴事業所部分の延床面積をご回答ください。

(数字を記入)

現在のおおよそ面積

n=662  
平均 1206.7  
中央 54.5

コロナ禍前のおおよそ面積

n=595  
平均 1288.2  
中央 57.5

問5. 貴事業所の従業員は何人ですか。コロナ禍発生前と現在のそれぞれについてご回答ください。

(数字を記入)

	コロナ禍前(2020年2月時点)	現在
従業員数	n=697 合計約 (平均 10.60) 人	n=756 合計約 (平均 9.07) 人
うち正社員数	n=576 約 (平均 5.98) 人	n=620 約 (平均 5.21) 人
うち非正社員数 (パート・契約社員等)	n=519 約 (平均 7.15) 人	n=555 約 (平均 6.11) 人



## Ⅱ. 事業の状況

問6. 飲食業の方にお伺いします。貴事業所の売上額の変化についてお伺いします。以下のそれぞれの部門ごとに、コロナ禍以前（2020年2月以前）からの変化をご回答ください。（○は1つつ）

	増加した	やや増加した	変わらない	やや減少した	減少した	コロナ禍前も今も行っていない
店舗内飲食 n=586	3.41	4.44	6.83	12.46	72.87	0.00
調理済み料理の デリバリー n=487	8.21	13.76	7.39	3.7	9.03	57.91
調理済み食材 （総菜販売） n=471	2.97	7.86	7.43	2.12	6.58	73.04
一次調理済み食材の 販売（カット野菜等） n=465	0.43	0.65	4.52	0.86	3.23	90.32
食材の販売 （野菜等） n=467	0.21	0.64	3.64	0.64	1.93	92.93

問7. 食料品小売業の方にお伺いします。貴事業所の売上額の変化についてお伺いします。以下のそれぞれの部門ごとに、コロナ禍以前（2020年2月以前）からの変化をご回答ください。（○は1つつ）

	増加した	やや増加した	変わらない	やや減少した	減少した	コロナ禍前も今も販売していない
生鮮食料品 （野菜、肉、魚等） n=42	4.76	11.90	11.90	7.14	16.67	47.62
加工食品 （素材加工品） n=42	4.76	16.67	11.90	14.29	30.95	21.43
加工食品 （調理済み品） n=43	6.98	11.63	4.65	13.95	39.53	23.26
店舗調理品 （惣菜・弁当等） n=44	2.27	9.09	9.09	11.36	29.55	38.64
インスタ食品 （カップ麺等） n=41	4.88	7.32	7.32	9.76	14.63	56.10
日用品・消耗品 （薬、化粧品等） n=40	2.50	0.00	17.50	7.50	12.50	60.00

### Ⅲ. 事業展開

問8. **全業種の方**にお伺いします。コロナ禍前後各時点での**事業展開の方向性**について、当てはまるものをご回答ください。(〇はいくつでも)

	コロナ禍前 (~2020年2月) n=660	現在 n=709	コロナ禍収束後 (2023年4月以降を想定) n=709
市場浸透を目指す(PRなどを通じて既存顧客の購買数・購入金額・リピート率を高め、既存の商品・サービスでの売上拡大を目指す)	33.30	53.46	41.04
商品開発を行う(既存顧客に対して新しい商品・サービスを販売して売上を拡大する)	27.58	47.67	34.7
新市場開拓を行う(他地域への出店やインターネット販売、/デリバリーの導入など、既存の商品・サービスを新規顧客に販売する)	12.27	32.02	24.54
多角化を行う(新商品・サービスを開発し、これまでとは異なる事業を行い新たな顧客を開拓する)	6.67	19.89	19.61
縮小・撤退する	2.88	9.87	6.77
その他	1.52	1.41	1.55
戦略の変更はしない	11.06	19.32	12.41

問9. **飲食業の方**にお伺いします。コロナ禍収束後(2023年4月以降を想定)に、どの部門に現状よりも力をいれていくことを想定されていますか。以下の中から当てはまるものをご回答ください。(〇はいくつでも)

n=599

- 70.62 店舗内飲食
- 11.35 調理済み料理のデリバリー
- 14.52 調理済み料理の販売(総菜・弁当など)
- 0.83 一次調理済み食材の販売(カット野菜など)
- 0.67 生鮮食材の販売
- 6.84 その他
- 21.87 特に変えるつもりはない

問10. **食料品小売業の方**にお伺いします。コロナ禍収束後(2023年4月以降を想定)に、どの形態に現状よりも力をいれていくことを想定されていますか。以下の中から当てはまるものをご回答ください。(〇はいくつでも)

n=62

- 51.61 店舗販売
- 9.68 デリバリー
- 1.61 移動店舗販売
- 32.26 インターネット通販業者を通じた販売
- 8.06 その他
- 30.65 特に変えるつもりはない

問11. 全業種の方にお伺いします。コロナ禍収束後（2023年4月以降を想定）に、以下のどの分野に今後より力をいれていくことを想定されていますか。以下の中から当てはまるものをご回答ください。（○は1つ）

	今後力を入れる予定	今後縮小させる予定	現状維持の予定	販売しておらず、今後も販売予定はない
n=562 生鮮食料品 (野菜、肉、魚等)	8.72	1.42	20.64	69.22
n=546 加工食品 (素材加工品)	9.71	1.47	23.81	65.02
n=555 加工食品 (調理済品)	19.28	1.44	26.49	52.79
n=565 店舗調理品 (惣菜・弁当等)	21.59	2.12	26.37	49.91
n=513 インスタント食品 (カップ麺等)	2.14	0.97	11.11	85.77
n=509 日用品・消耗品 (薬、化粧品等)	2.16	0.39	11.2	86.25

問12. コロナ禍前後各時点での貴事業所が商売の対象とする顧客層・属性について、あてはまるものをご回答ください（○は1つずつ）

	顧客層 (○は1つ)	年代 (○は1つ)	性別 (○は1つ)
コロナ禍前 (2020年2月以前)	16.74 区民 31.83 首都圏からの来訪者 1.96 首都圏以外の国内からの来訪者 2.87 外国からの観光客 46.61 特に限定しない n=663	3.22 30代未満 30.16 40～50代 2.64 60代以上 63.98 特に限定しない n=683	5.93 女性 14.04 男性 0.00 その他の性別 80.03 特に限定しない n=691
現在	19.89 区民 34.59 首都圏からの来訪者 0.84 首都圏以外の国内からの来訪者 0.14 外国からの観光客 44.54 特に限定しない n=714	3.87 30代未満 27.90 40～50代 1.93 60代以上 66.30 特に限定しない n=724	5.03 女性 11.96 男性 0.41 その他の性別 82.61 特に限定しない n=736
コロナ禍収束後 (2023年4月以降を想定)	14.43 区民 24.57 首都圏からの来訪者 4.14 首都圏以外の国内からの来訪者 4.86 外国からの観光客 52.00 特に限定しない n=700	3.62 30代未満 21.14 40～50代 2.23 60代以上 73.02 特に限定しない n=719	4.96 女性 8.68 男性 0.28 その他の性別 86.09 特に限定しない n=726

問13. 貴事業所の今後の事業展開における課題をご回答ください。（○はいくつでも）

n=693	40.86 原材料・商品の調達	38.64 商品開発	30.47 感染症防止対策	2.77 テレワーク環境の充実
	11.63 電子決済設備の充実	22.58 設備投資	25.48 資金調達	15.10 オンラインの広報・販売
	48.06 現場人材の採用	2.77 事務職人材の採用	6.09 グローバル人材の採用	7.48 商品配送サービス充実
	6.51 その他			

## IV. 事業環境

問14. コロナ禍前（2020年2月以前）と比べ、あなたが感じる物価の変化は以下の中でどれにあたるでしょうか。現在と将来について、あてはまるものをお選びください。（○は1つずつ）

n=769	現在の物価	上がった ←	変わらない					→ 下がった	
		49.15	13.65	21.98	10.92	3.25	0.65	0.26	0.00
n=741	コロナ禍収束後（2023年4月以降を想定）の物価予想	上がる ←	変わらない					→ 下がる	
		50.71	14.27	19.46	6.74	5.45	2.20	0.78	0.13

## V. 公的サービス

問15. 今後、区が区民の利便性向上に向けて、区民への買い物支援サービスに取り組む区内事業者  
に補助等の一定の支援を実施するとしたら、貴事業所は新たに取り組みたいと思いますか。  
取り組みたいと思う対象、形態について当てはまるものに○をつけ、その内容を以下の欄に  
ご自由にご記入ください。（対象・形態の○はいくつでも）

取り組む意思	n=692	45.66	ある	54.34	ない								
取り組む意思のある方													
n=311	対象	10.61	子ども	22.51	若年層	27.33	壮年層	18.33	高齢層	54.98	全年齢層	1.29	その他
n=288	形態	75.69	店舗販売	27.43	デリバリー	6.60	移動店舗販売	27.78	インターネット販売業者を通じた販売	2.43	その他		
内容（ご自由にお書きください）：													

問16. 貴事業所では、現在は終了した、新型コロナウイルス感染症の影響に対する事業者への公的な支援策を利用していましたか。以下の項目についてご回答ください。（○は1つつ）

	利用していた	制度を知っていたが 利用しなかった	制度を知らず 利用しなかった
n=708 東京都家賃等支援給付金	55.79	31.78	12.43
n=715 緊急事態宣言の影響緩和に係る一時支援金	59.16	26.57	14.27
n=744 営業時間短縮に係る感染拡大防止協力金	77.82	18.01	4.17

問17. 貴事業所では、現在も継続中の、新型コロナウイルス感染症の影響に対する公的な支援策を利用されていますか。以下の項目についてご回答ください。（○は1つつ）

	制度を知らなかった	制度を知っているが、 利用予定はない	制度を知っており、 利用する予定である	すでに 利用している	対象ではない
n=720 水道料金・下水道料金の支払猶予	46.94	29.58	0.97	1.25	21.25
n=736 雇用調整助成金	11.14	24.46	2.04	35.05	27.31
n=712 港区・テイクアウト・デリバリー・通信販売導入 商店街店舗応援補助金 (商店会加盟事業所のみ)	31.88	22.61	3.65	6.74	35.11
n=718 新型コロナウイルス感染拡大に伴う特別融資あっせん (条件に合致する事業所のみ)	23.12	26.6	2.79	28.41	19.08
n=704 港区・つながろうプロジェクトのウェブページへの 情報掲載	68.75	13.35	1.56	0.85	15.48

↓  
問18へ

問17 でいずれかのサービスで「2. 制度を知っているが利用予定がない」を選んだ方に伺います。

問18. 利用予定がない理由は何でしょうか。お考えをご自由にお書きください。

問19. 貴事業所では、公的な支援を新たに希望されることはありますか。以下の中から支援を希望する項目をご回答ください。（○はいくつでも）

11.99 商品・サービスの企画・開発	6.77 連携・協業先のあっせん（調達先、外注先含む）	
25.81 設備投資資金	29.90 運転資金	21.44 顧客・販路の開拓
32.86 従業員の確保	10.86 従業員教育・人材育成	6.06 商品・サービスに関する知識
8.04 財務・税務・法務に関する知識	29.34 特にない	2.54 その他

## VI. 地域とのかかわり

問20. 貴事業所の店舗は商店街内に立地していますか。(〇は1つ)

n=771

33.93 はい 66.02 いいえ

問21へ

商店街内に事業所が立地している方にお伺いします。

問21. 貴事業所は商店会に加盟していますか。(〇は1つ)

n=259

63.71 はい 36.29 いいえ

全事業所の方にお伺いします。

問22. 貴事業所が、今後、地域から要望があれば対応したいとお考えのことはありますか。

n=668

(〇はいくつでも)

11.26	食品・日用品の充実	1.44	家具・家電商品の充実	9.67	全国各地の特産品の充実
16.31	地域住民との交流機会	14.57	子ども向けイベントの開催	7.07	高齢者向けイベントの開催
22.80	祭りや伝統行事の開催	26.98	地域の祭りや伝統行事への協力	13.28	子どもの見守り機能
9.24	高齢者・障がい者の支援事業への協力	11.98	防災機能	43.86	特に要望はないと考えている
1.59	その他				

問23. 最後に、本調査および港区政について何かご意見等ございましたら、ご自由にお書きください。

質問は以上です。アンケート用紙は同封の返信用封筒にてご返送いただければ幸いです。  
ご協力誠にありがとうございました。

(区民調査)

# 「港区における買い物環境・食事行動に関する実態調査」 アンケート

単純集計値付き(回答者数と割合又は平均値)

## ご記入に際してのお願い

- 1) ご記入には、黒又は青のボールペン、鉛筆をご使用ください。
- 2) ご回答は、あてはまる回答項目の番号や記号(1、2、3・・・)を○で囲んでいただく形式と、のなかに数字や文章を記入していただく形式がございます。
- 3) ○でお答えいただく回答では、(○は1つ)や(○はいくつでも)などと指定されていますので、その指示にしたがってお答えください。
- 4) 質問によっては、一部の方だけにおたずねするものがございます。この場合は、指示がありますので、その指示にしたがってご回答ください。
- 5) 「その他」に○をつけられた方は、その内容を( )内に具体的にご記入ください。
- 6) この調査にご回答いただいた結果は、すべて統計的に処理され、研究、区民の環境改善の目的にのみ利用されます。皆さまの個人の情報をそのまま公表することはございませんので、安心してお答えください。ぜひご協力くださりませうようお願いいたします。

調査票に記入漏れがないことをご確認いただき、同封の返信用封筒に入れ

**令和4年8月5日まで**

にご投函ください。(切手を貼らずにお出してください。お名前をご記入頂く必要はございません。)

[調査企画] 港区役所企画経営部(港区政策創造研究所)



港区政策創造研究所

Minato Policy Creation Research Institute

【お問い合わせ】

〒105-8511 東京都港区芝公園一丁目5番25号  
港区政策創造研究所

TEL : 03-3578-2567 / 2568

E-MAIL : minato110@city.minato.tokyo.jp

## I. 基本的な事柄についてお伺いします。

問1. あなたの性別と2022年6月末時点の年齢をお答えください。

n=1091 (〇は1つ)	n=1075 (数字を記入)
38.13 男 61.50 女 0.37 その他	平均 53.63 歳

	男性 n=407	女性 n=657
30歳未満	4.89	4.89
30代	5.36	9.02
40代	6.20	13.25
50代	6.48	12.12
60代	6.02	9.12
70代以上	9.30	13.35

問2. あなたは世帯主ですか。(〇は1つ)

n=1095	56.07 はい	43.93 いいえ
--------	----------	-----------

※全体(n=1064)に占める割合。「その他」の性別を除く

## II. 区内の買い物環境についてのお考えをお伺いします。

問3. 区内における近隣(おおむね徒歩圏内)の食料品の買い物環境について、次の項目をどう思いますか。あなたのご意見を教えてください。(〇は1つずつ)

	満足	どちらか といえば満足	どちらか といえば不満	不満
1. 店舗の商品の価格 (n=1091)	6.42	40.42	41.15	12.01
2. 店舗の品揃え (n=1094)	14.90	43.69	31.63	9.78
3. 店舗までの距離 (n=1090)	31.47	40.55	20.55	7.43
4. 店舗の営業時間 (n=1092)	46.89	45.33	6.04	1.74
5. 店舗のウェブ情報発信 (n=1026)	14.04	56.34	24.27	5.36
6. 店舗の電子決済の整備 (n=1054)	34.16	48.1	13.19	4.55

問4. 区内における近隣(おおむね徒歩圏内)の日用品・消耗品の買い物環境について、次の項目をどう思いますか。あなたのご意見を教えてください。(〇は1つずつ)

	満足	どちらか といえば満足	どちらか といえば不満	不満
1. 店舗の商品の価格 (n=1091)	7.97	47.11	33.82	11.09
2. 店舗の品揃え (n=1092)	13.00	46.25	29.67	11.08
3. 店舗までの距離 (n=1093)	25.62	41.90	22.14	10.34
4. 店舗の営業時間 (n=1092)	35.53	50.09	11.54	2.84
5. 店舗のウェブ情報発信 (n=1023)	16.32	55.82	22.39	5.47
6. 店舗の電子決済の整備 (n=1046)	35.28	48.28	12.24	4.21



### Ⅲ. あなたの普段の買い物についてお伺いします。

問5. ①服飾品、②耐久消費財、③日用品・消耗品、④食料品それぞれの買い物について、最も利用頻度が高い店舗またはサービスを3つ教えてください。次の表に記載した選択肢から最も利用するものを3つ選び、記号を以下の2つの表の左端の欄に記入してください。また、それぞれの利用頻度、所在地についてあてはまる選択肢に○をつけてください。

(○は1つずつ)

#### ①服飾品（衣類、装飾品、はき物など）の買い物先について

次の購入先の選択肢を下表①の1)にご記入ください。 n=1039 ※購入先欄1-3番目の何れかで各購入先を選択した割合(複数選択設問扱い)

<b>店舗</b>	(67.47) スーパー・ショッピングセンター	(14.44) コンビニエンスストア	
	(61.32) 百貨店・デパート	(10.30) 商店街	
	(15.30) ドラッグストア	(8.66) 100円均一ショップ	
<b>配送サービス</b>	(6.83) 生協や農協などの共同購入・宅配	(0.19) 料理メニュー食材セットの宅配サービス	
	(0.77) 個人商店の配送サービス(御用聞きなど)	(0.10) 移動販売(移動販売トラックや行商など)	
	(2.21) スーパーのオンライン販売の配送サービス		
	(54.96) 店舗以外のインターネット販売(インターネット販売専門業者など)の配送サービス		
	(3.66) その他		

1) 購入先 (利用する順に記号を記入)	2) 利用頻度 (○は1つ)					3) 所在地 (○は1つ) ※店舗以外の場合にご回答は不要です		
	週5日以上	週3~4日	週1~2日	月2~3日	月1日以下	区内	区外	両方
<b>1番目:</b> スーパー・ショッピングセンター	n=594 6.06	11.11	14.77	28.45	39.73	n=544 36.40	44.30	19.30
<b>2番目:</b> 百貨店・デパート	n=512 0.78	3.71	7.62	36.72	51.17	n=485 13.61	60.62	25.77
<b>3番目:</b> 店舗以外のインターネット販売	n=440 0.23	1.83	7.05	37.27	53.64	n=329 11.25	65.05	23.71

#### ②耐久消費財（家具、家電など）の買い物先について

次の購入先の選択肢を下表①の1)にご記入ください。 n=1002 ※購入先欄1-3番目の何れかで各購入先を選択した割合(複数選択設問扱い)

<b>店舗</b>	(56.79) スーパー・ショッピングセンター	(2.00) コンビニエンスストア	
	(40.82) 百貨店・デパート	(8.28) 商店街	
	(2.99) ドラッグストア	(5.19) 100円均一ショップ	
<b>配送サービス</b>	(2.30) 生協や農協などの共同購入・宅配	(0.20) 料理メニュー食材セットの宅配サービス	
	(1.50) 個人商店の配送サービス(御用聞きなど)	(0.00) 移動販売(移動販売トラックや行商など)	
	(3.29) スーパーのオンライン販売の配送サービス		
	(64.37) 店舗以外のインターネット販売(インターネット販売専門業者など)の配送サービス		
	(13.17) その他		

1) 購入先 (利用する順に記号を記入)	2) 利用頻度 (○は1つ)					3) 所在地 (○は1つ) ※店舗以外の場合にご回答は不要です		
	週5日以上	週3~4日	週1~2日	月2~3日	月1日以下	区内	区外	区内外両方
<b>1番目:</b> 店舗以外のインターネット販売	n=561 0.18	0.53	1.43	11.23	86.63	n=432 6.71	65.97	27.31
<b>2番目:</b> スーパー・ショッピングセンター	n=493 0.41	0.20	1.22	9.74	88.44	n=449 12.47	59.91	27.62
<b>3番目:</b> 百貨店・デパート	n=305 0.00	0.00	1.31	8.85	89.84	n=293 8.53	62.12	29.35

### ③日用品・消耗品（薬、化粧品、トイレトペーパーなど）の買い物先について

次の購入先の選択肢を下表①の1)にご記入ください。

n=1047

※購入先欄 1-3 番目の何れかで各購入先を選択した割合(複数選択設問扱い)

<b>店舗</b>	
(55.97) スーパー・ショッピングセンター	(17.96) コンビニエンスストア
(9.65) 百貨店・デパート	(4.87) 商店街
(86.53) ドラッグストア	(12.03) 100円均一ショップ
<b>配送サービス</b>	
(10.51) 生協や農協などの共同購入・宅配	(0.00) 料理メニュー食材セットの宅配サービス
(0.48) 個人商店の配送サービス(御用聞きなど)	(0.00) 移動販売(移動販売トラックや行商など)
(4.58) スーパーのオンライン販売の配送サービス	
(40.40) 店舗以外のインターネット販売(インターネット販売専門業者など)の配送サービス	
(1.62) その他	

1) 購入先 (利用する順に配号を記入)	2) 利用頻度 (○は1つ)					3) 所在地 (○は1つ) ※店舗以外の場合にご回答は不要です		
	週5日以上	週3~4日	週1~2日	月2~3日	月1日以下	区内	区外	区内外両方
<b>1 番目:</b> ドラッグストア	n=829 1.33	5.67	34.38	47.65	10.98	n=786 73.66	9.16	17.18
<b>2 番目:</b> スーパー・ショッピングセンター	n=473 2.54	9.09	33.40	41.65	13.32	n=449 72.38	12.03	15.59
<b>3 番目:</b> 店舗以外のインターネット販売	n=245 0.82	7.35	23.67	55.92	12.24	n=197 54.31	22.84	22.84

### ④食料品（肉、野菜、加工食品など）の買い物先について

次の購入先の選択肢を下表①の1)にご記入ください。

n=1042

※購入先欄 1-3 番目の何れかで各購入先を選択した割合(複数選択設問扱い)

<b>店舗</b>	
(95.39) スーパー・ショッピングセンター	(38.10) コンビニエンスストア
(25.53) 百貨店・デパート	(17.18) 商店街
(10.56) ドラッグストア	(2.50) 100円均一ショップ
<b>配送サービス</b>	
(19.10) 生協や農協などの共同購入・宅配	(3.26) 料理メニュー食材セットの宅配サービス
(1.34) 個人商店の配送サービス(御用聞きなど)	(0.67) 移動販売(移動販売トラックや行商など)
(8.06) スーパーのオンライン販売の配送サービス	
(13.24) 店舗以外のインターネット販売(インターネット販売専門業者など)の配送サービス	
(1.73) その他	

1) 購入先 (利用する順に配号を記入)	2) 利用頻度 (○は1つ)					3) 所在地 (○は1つ) ※店舗以外の場合にご回答は不要です		
	週5日以上	週3~4日	週1~2日	月2~3日	月1日以下	区内	区外	区内外両方
<b>1 番目:</b> スーパー・ショッピングセンター	n=956 17.26	34.21	40.06	7.11	1.36	n=902 74.83	8.87	16.30
<b>2 番目:</b> コンビニエンスストア	n=256 21.88	34.38	31.64	9.38	2.73	n=242 82.23	5.79	11.98
<b>3 番目:</b> 百貨店・デパート	n=156 13.46	35.26	44.23	6.41	0.64	n=152 63.82	10.53	25.66

食料品の買い物先でいずれかの店舗を選んだ方に伺います。

問6. 食料品の買い物先のうち最も利用する店舗までの移動手段と所要時間等を教えてください。

<b>最も利用する交通手段 (○は1つ)</b> n=990	<b>(数字を記入)</b> n=981
72.63 徒歩 15.15 自転車 1.62 路線バス 0.51 タクシー 1.82 電車 0.20 店舗の送迎サービス 4.75 自動車・二輪自動車(自分で運転) 3.13 自動車・二輪自動車(家族が運転) 0.20 その他	で ( 9.27 ) 分程度 距離にして (○は1つ) n=954 51.57 500m 未満 48.43 500m 以上

問7. あなたが普段、店舗での食料品・日用品・消耗品の買い物の際に重視することを教えてください。(〇はいくつでも)

n=1093

66.06 値段が安いこと	70.36 品揃えがいいこと	79.14 商品の品質がいいこと	6.77 各地の特産品があること
36.78 手に取って商品を選べること	50.59 店が清潔であること	21.23 営業時間が長いこと	
20.31 店員が親切であること	1.37 顔なじみが通うこと	64.50 自宅から近いこと	
9.79 自宅への配送サービスがあること	2.74 当該商品の専門店であること		
1.92 その他			

すべての方に伺います。

問8. あなたのご家庭で普段、店舗での食料品・日用品・消耗品の買い物を主に行う方はどなたですか。(〇は1つ)

n=1064

70.68 あなた	21.33 あなたの配偶者	1.22 あなたの子ども
5.45 あなたの父母	0.19 あなたの配偶者の父母	0.47 あなたの兄弟姉妹
0.19 介護ヘルパー	0.00 店舗での買い物をしない	
0.47 その他		

問9. 区における行政サービスとして、導入してほしい買い物支援サービスはございますか。次のうちのあてはまるものを選び(〇はいくつでも)、具体的な内容を空欄にお書きください。

n=944	内容
70.02 特にない	
8.90 移動販売車の導入 (導入希望の場所、品類等を右の欄にご記入ください)	
6.36 買い物代行サービスの充実 (充実を希望する品類等を右の欄にご記入ください)	
11.55 スーパーの配送サービス等に関する情報提供 (希望する情報提供方法や品類等を右の欄にご記入ください)	
10.49 その他	

IV. あなたの食事や生活時間についてお伺いします。

問10. あなたの現在の以下の食事行動について教えてください。それぞれの項目にあてはまる選択肢を1つお選びください。(〇は1つつ)

	週に5日以上	週に3~4日	週に1~2日	月に2~3日	月に1日以下	全くない
n=1090 家で調理して作った料理を家で食べる	62.17	22.22	9.55	2.94	1.19	1.93
n=1054 総菜・弁当を買い、家で食べる (テイクアウト含む)	4.17	12.43	35.86	26.28	15.84	5.41
n=1037 インスタント食品を買い、家で食べる	1.25	3.66	17.84	28.45	30.57	18.23
n=1031 料理を配達してもらい、家で食べる (デリバリー含む)	0.97	2.13	6.6	14.16	30.84	45.3
n=1059 飲食店で外食をする	2.83	7.93	23.8	34.56	20.59	10.29

問11. あなたのコロナ禍前（2020年2月以前）の以下の食事行動について教えてください。それぞれの項目にあてはまる選択肢を1つお選びください。（〇は1つずつ）

	週に5日以上	週に3~4日	週に1~2日	月に2~3日	月に1日以下	全くない
n=1082 家で調理して作った料理を家で食べる	54.71	24.86	12.85	3.70	1.66	2.22
n=1053 総菜・弁当を買い、家で食べる（テイクアウト含む）	3.80	12.06	35.14	25.17	17.09	6.74
n=1041 インスタント食品を買い、家で食べる	0.96	3.65	18.35	26.61	29.88	20.56
n=1036 料理を配達してもらい、家で食べる（デリバリー含む）	0.39	2.22	5.31	13.61	29.34	49.13
n=1062 飲食店で外食をする	4.99	14.88	30.41	29.10	14.12	6.50

問12. あなたが現在以下の行動や事柄に費やす時間は、コロナ禍前（2020年2月以前）と比べて変化がありましたか。それぞれの項目にあてはまる選択肢を1つお選びください。配偶者の項目は、配偶者がいらっしゃる方のみご回答ください。（〇は1つずつ）

	増えた	やや増えた	変わらない	やや減った	減った	コロナ禍前も今もこの行動を行っていない
(n=1074) 家事	16.11	23.00	54.93	1.49	0.84	3.63
(n= 669) <u>配偶者が行う</u> 家事	9.87	20.93	54.71	2.69	1.94	9.87
(n=1016) 出勤を伴う勤務・労働	2.66	1.97	35.73	12.40	24.11	23.13
(n=1010) 在宅勤務・テレワーク	23.37	13.76	17.43	0.50	0.99	43.96
(n= 650) <u>配偶者が行う</u> 在宅勤務・テレワーク	25.08	11.69	22.00	0.31	1.23	39.69
(n=1015) 副業	2.66	3.74	16.55	0.89	1.77	74.38
(n=1067) 睡眠	5.81	13.96	62.14	9.84	5.53	2.72
(n=1070) 運動・スポーツ	4.77	11.59	37.38	18.69	21.31	6.26
(n=1072) 旅行	0.84	1.49	12.59	13.81	62.03	9.24
(n=1070) 趣味の活動	2.99	8.97	33.46	18.13	29.16	7.29
(n=1055) 学習・自己研鑽	4.93	14.79	47.39	7.87	12.51	12.51
(n=1069) 1人で過ごす	13.10	16.46	46.40	6.36	11.97	5.71
(n=1057) 家族と対面で過ごす	15.70	15.52	45.32	6.43	10.41	6.62
(n=1070) 友人と対面で過ごす	1.03	1.21	14.67	18.22	60.65	4.21

問13. あなたの現在のインターネット通販での買い物の利用頻度は、コロナ禍前（2020年2月以前）と比べて変化しましたか。それぞれの項目について、あなたの状況にあてはまる選択肢を1つお選びください。（○は1つつ）

	増えた	やや増えた	変わらない	やや減った	減った	コロナ禍前も今もこの購買を行っていない
(n=1073) 生鮮食料品 (肉、野菜、果実などの生鮮食品)	6.15	11.37	34.30	1.03	1.40	45.76
(n=1069) 加工食料品 (加工品等の食品)	6.45	13.84	37.23	1.31	1.78	39.38
(n=1073) 飲料 (清涼飲料水、酒、牛乳など)	12.86	17.71	37.84	0.65	1.21	29.73
(n=1077) 日用品・消耗品 (薬、化粧品など)	9.10	20.43	44.38	1.39	1.76	22.93
(n=1075) 服飾品 (衣類、装飾品、はき物など)	10.14	19.63	36.65	5.02	8.19	20.37
(n=1071) 耐久消費財 (家具・家電など)	4.76	12.32	48.74	1.96	6.07	26.14
(n=1074) 教育・教養娯楽 (書籍、趣味活動の用具など)	8.29	17.32	43.67	4.10	4.10	22.53
(n=1074) 旅行 (宿泊料・運賃・パック旅行など)	1.86	3.91	24.39	9.40	39.20	21.23

#### V. あなたのご家庭の家計についてお伺いします。

問14. あなたの世帯の現在の収入や支出は、コロナ禍前（2020年2月以前）と比べて変化しましたか。それぞれの項目について、あてはまる選択肢を1つお選びください。（○は1つつ）

	増えた	やや増えた	変わらない	やや減った	減った	コロナ禍前も今もこの項目はない
(n=1072) 総収入	7.09	10.07	50.75	12.41	15.67	4.01
(n=1026) うち勤労による収入	6.53	10.43	44.54	10.53	15.69	12.28
(n=1027) うち勤労以外による収入	1.95	5.74	43.52	4.97	4.48	39.34
(n=1046) 総支出	9.18	24.38	42.45	13.48	6.98	3.54
(n=1064) うち食費の支出	12.59	31.11	39.85	10.71	3.20	2.54

問15. あなたの世帯全体の昨年1年間（2021年）の税込みの総年収は、おおよそいくらですか（年  
n=1066 金や社会保障給付等の金額も含みます）。あてはまる選択肢を1つお選びください。（○は1つ）

1.13 なし	4.88 100万円未満	0.28 100万円以上 200万円未満
17.35 200万円以上 400万円未満	13.32 400万円以上 600万円未満	13.32 600万円以上 800万円未満
0.94 800万円以上 1,000万円未満	11.44 1,000万円以上 1,200万円未満	
4.78 1,200万円以上 1,400万円未満	4.78 1,400万円以上 1,600万円未満	
3.10 1,600万円以上 1,800万円未満	17.07 1,800万円以上	7.60 わからない

※配布調査票には「100万円以上 200万円未満」と「800万円以上 1,000万円未満」の選択肢がなく（調査票の誤り）、同金額の欄外記載のあった回答のアフターコーディング集計値を記載

**VI. あなたご自身やご家庭についてお伺いします。**

問16. あなたと一緒に暮らしている方はあなたを含めて何人になりますか。(数字を記入)

n=1092

あなた1人+あなた以外の同居人数=合計

平均 2.31 人

※10人以上は外れ値として処理

問17. あなたは、結婚していますか。(○は1つ)

n=1071

64.33 既婚(事実婚を含む) 24.46 未婚 11.20 離別・死別

問18. あなた以外の同居者のあなたとの続柄、属性、職業についてそれぞれお答えください。

	あなたとの関係 (○は1つ)	年齢 (数字記入)	性別 (○は1つ)	職業 (○は1つ)
1人目	① 配偶者 n=620 2. 子ども 3. 親 4. 配偶者の親 5. その他	n=605  54.70 歳	n=610 60.82 男 39.18 女 0.00 その他	n=604 73.34 収入のある就業者 13.08 無職 11.26 家事専業 0.00 学生 2.32 その他
2人目	1. 配偶者 n=525 ② 子ども 3. 親 4. 配偶者の親 5. その他	n=512  15.18 歳	n=520 49.62 男 50.38 女 0.00 その他	n=516 17.44 収入のある就業者 8.33 無職 0.39 家事専業 54.46 学生 19.38 その他
3人目	1. 配偶者 n=151 2. 子ども ③ 親 4. 配偶者の親 5. その他	n=144  66.72 歳	n=150 40.00 男 60.00 女 0.00 その他	n=151 52.98 収入のある就業者 27.81 無職 12.58 家事専業 0.66 学生 5.96 その他
4人目	1. 配偶者 n=10 2. 子ども 3. 親 ④ 配偶者の親 5. その他	n=10  77.60 歳	n=10 30.00 男 70.00 女 0.00 その他	n=10 40.00 収入のある就業者 60.00 無職 0.00 家事専業 0.00 学生 0.00 その他
5人目	1. 配偶者 n=79 2. 子ども 3. 親 4. 配偶者の親 ⑤ その他	n=70  36.06 歳	n=75 44.00 男 56.00 女 0.00 その他	n=63 51.32 収入のある就業者 13.16 無職 2.63 家事専業 28.95 学生 3.95 その他

問19. あなたの国籍を教えてください。(○は1つ)

n=1092

97.25 日本国籍 2.75 外国籍

問20. あなたがお住まいの地区を教えてください。以下の表にある1~19の番号をご記入ください。(数字を記入)

n=1049

18.40 芝  
19.54 麻布  
12.68 赤坂  
25.26 高輪  
24.12 芝浦港南

地区名	町丁目
1. 新橋	東新橋、新橋、西新橋
2. 虎ノ門・愛宕	虎ノ門、愛宕
3. 浜松町・芝公園	浜松町、芝大門、芝公園、海岸1丁目
4. 芝	芝
5. 三田	三田1~3丁目
6. 東麻布・麻布台・六本木	麻布台、東麻布、麻布永坂町、麻布狸穴町、六本木1~4丁目
7. 麻布十番・元麻布・六本木	麻布十番、元麻布、六本木5~7丁目
8. 南麻布	南麻布
9. 西麻布	西麻布
10. 赤坂	元赤坂、赤坂
11. 青山	南青山1~2丁目、北青山1~2丁目
12. 南青山	南青山3~7丁目、北青山3丁目
13. 三田・高輪	三田4~5丁目、高輪1~2丁目
14. 高輪	高輪3~4丁目
15. 白金	白金
16. 白金台	白金台
17. 芝浦・海岸	芝浦、海岸2~3丁目
18. 港南	港南
19. 台場	台場

問21. あなたは港区にどのくらいの期間継続して住んでいますか。

n=1095

(2022年6月末現在)。(数字を記入)

平均 20.30 年

他の地域から港区へ転入してこられた方に伺います。

問22. あなたが港区に転入する直前に居住していた地域を教えてください。(場所を記入)なお、

n=936

海外の場合は国名を教えてください。

44.23 東京都特別区部  
37.93 東京都特別区部以外の関東4都県  
17.85 その他

問23. あなたの現在お住まいの住宅の保有形態を教えてください。(○は1つ)

n=1107

12.28 持家(一戸建)	2.03 UR(旧公団)・公社の賃貸住宅
44.60 持家(マンション)	3.97 社宅・公務員宿舎
1.48 借家(一戸建)	1.11 寮・寄宿舍・住み込み・間借り
28.25 民間の賃貸マンション・アパート	0.74 その他
5.54 都営住宅・区営住宅・区立住宅・特定公共賃貸住宅	

問24. 次の情報機器のうち、お持ちのものを教えてください。(〇はいくつでも)

n=1088

60.39 自分専用のパソコン	26.10 家族と共用のパソコン	28.31 社用のパソコン (勤務先貸与)
28.03 家庭用ゲーム機	31.99 自分専用のタブレット端末	19.21 家族と共用のタブレット端末
6.99 社用のタブレット端末 (勤務先貸与)	88.97 スマートフォン	
6.62 スマートフォン以外の携帯電話端末	19.85 社用のスマートフォン・携帯電話端末 (勤務先貸与)	
1.93 どれも持っていない		

働き方やご経験について伺います。

問25. あなたのご職業の形態は次のどれにあてはまりますか。(〇は1つ)

n=1080

40.00 正社員・正職員	2.59 アルバイト	5.74 パートタイマー	2.31 契約社員
1.39 派遣社員	1.11 嘱託	6.39 法人の経営者	10.65 自営業主・家族従業者
10.65 家事専業	2.41 学生	15.37 無職	1.39 その他

問26. あなたの勤務先の事業内容は次のどれにあてはまりますか。(〇は1つ)

n=982

21.59 働いていない	0.31 農・林・漁業	2.14 鉱業・建設業	6.62 製造業	10.08 情報通信業
0.81 電気・ガス・熱供給・水道業		2.44 運輸業	6.72 卸売業・小売業	
7.23 金融・保険業	7.23 不動産業	2.55 広告業	8.55 医療・福祉サービス業	
6.11 教育・研究サービス業		1.83 法律・会計サービス業	4.28 飲食サービス業	
3.56 公務 (官庁・役所など)		7.94 その他		

問27. あなたの1週間当たりの普段の労働時間 (残業時間を含む) を教えてください。なお、副業をお持ちの方は副業を含めた時間をお答えください。(数字を記入) 働いていない方は0(ゼロ)をご記入ください。配偶者がいらっしゃる方は配偶者についても教えてください。

a. あなた 週平均 28.5 時間

n=990

b. あなたの配偶者 週平均 31.4 時間

n=595

問28. あなたが最後に卒業した学校はどれですか。配偶者がいらっしゃる方は配偶者についても教えてください。(〇は1つずつ)

a. あなた	n=1046	b. あなたの配偶者	n=1039
2.01 中学校		0.67 中学校	
16.54 高等学校		6.54 高等学校	
6.60 専修学校、各種学校		2.69 専修学校、各種学校	
13.00 短期大学、高等専門学校		6.16 短期大学、高等専門学校	
52.77 大学		34.46 大学	
8.89 大学院		9.14 大学院	
0.19 その他		0.00 その他	
		40.33 配偶者はいない	

※旧制の学校については、「1. 中学校」は尋常小学校・高等小学校を含み、「2. 高等学校」は旧制中学校・高等女学校・実業学校・商業学校・師範学校を含み、「5. 大学」は旧制大学・旧制高等学校・旧制専門学校・高等師範学校を含みます。



**Ⅶ. あなたご自身のお考えや意識についてお伺いします。**

**問29. コロナ禍前（2020年2月以前）と比べ、あなたのご家庭の暮らし向きの程度は、以下の中でどれにあたるでしょうか。現在と将来について、あてはまるものをお選びください。（〇は1つつ）**

	余裕がある ←	変わらない						→ 余裕がない		
n=1081 ①現在の暮らし向き	4.53	2.41	6.94	4.44	40.33	19.61	6.85	6.57	3.33	5.00
n=1076 ②コロナ禍収束後（2023年4月以降を想定）の暮らし向き予想	4.18	2.60	5.76	6.23	39.03	21.75	7.16	5.67	3.35	4.28

**問30. コロナ禍前（2020年2月以前）と比べ、あなたが感じる物価の変化は以下の中でどれにあたるでしょうか。現在と将来について、あてはまるものをお選びください。（〇は1つつ）**

	上がった ←	変わらない						→ 下がった		
n=1082 ①現在の物価	29.02	12.20	27.08	18.76	11.09	1.39	0.09	0.09	0.18	0.09
n=1075 ②コロナ禍収束後（2023年4月以降を想定）の物価予想	33.67	16.84	21.95	13.95	10.33	2.23	0.47	0.28	0.28	0.00

**問31. あなたが港区内の近隣の商店街に期待することはありますか。（〇はいくつでも）**

n=1064	62.50 食品・日用品の充実	16.26 家具・家電商品の充実	15.98 全国各地の特産品の充実
	10.06 地域住民との交流機会	13.16 子ども向けイベントの開催	6.86 高齢者向けイベントの開催
	25.56 祭りや伝統行事の開催	11.56 地域の祭りや伝統行事への協力	18.52 子どもの見守り機能
	19.08 高齢者・障がい者の支援事業への協力	25.26 防災機能	11.94 特に期待していない
			6.48 その他

**問32. あなたは5年後にどちらに住みたいとお考えですか。（場所を記入）なお、海外の場合は国名をお答えください。**

n=981	77.78 東京都港区
	4.99 東京都特別区部(港区以外)
	7.54 東京都特別区部以外の関東4都県
	9.68 その他

**問33. 仮想的な質問をします。いま仮に10,000円もらったとします。**

n=1067 このお金をすぐ使ってもよいですし、貯金することもできます。貯金すると、1年後に預けた金額が確実に1割増えて返還されます。あなたは、10,000円のうちいくら貯金しますか？（数字を記入）

平均 7296.7円

**問34. 次の考えに対するあなたのご意見を教えてください。（〇は1つつ）**

	賛成 ←	どちらでもない						→ 反対		
n=1078 a. 経済的に困難を抱える人々を支援することは行政の責任である	29.22	8.16	21.06	10.85	18.09	5.19	2.60	2.41	0.65	1.76
n=1079 b. 子育てを支援することは行政の責任である	42.35	9.73	20.02	7.78	12.05	4.36	0.83	1.39	0.28	1.20
n=1073 c. 企業の自由な競争は格差を拡大するが、それ以上に人々を豊かにするので、これを促進すべきである	22.83	8.85	20.88	11.18	22.09	7.92	2.42	1.30	0.93	1.58

問35. 一般的にいて、現在の日本の税金についてどう思いますか。収入が「多い人々」と「平均的な人々」それぞれについてのお考えを教えてください。ここでいう税金は、所得税、消費税などすべての税金を含みます。(〇は1つずつ)

	高い ←	適切である						→ 低い		
n=1065 収入の多い人々の税金	24.32	6.29	9.67	6.48	16.81	8.83	6.76	10.14	2.44	8.26
n=1070 平均的な収入の人々の税金	20.73	8.60	16.36	15.14	27.20	6.26	2.24	1.78	0.28	1.40

**Ⅷ. 港区のプレミアム付き商品券についてお伺いします。**

問36. 過去にプレミアム付き区内共通商品券（スマイル商品券）を利用したことはありますか。

n=1093 (〇は1つ)

44.19	はい	55.81	いいえ
-------	----	-------	-----

問37へ



昨年度の商品券の例（港区商店街連合会）

スマイル商品券を利用したことがある方にお伺いします。

問37. 利用した商品券（スマイル商品券）の媒体を教えてください。(〇は1つ)

n=473

71.25	紙媒体	8.88	電子媒体	19.87	紙・電子媒体の両方
-------	-----	------	------	-------	-----------

問38. 商品券（スマイル商品券）購入前と購入後のそれぞれについて、近隣の商店街を訪れた頻度を教えてください。商品券を利用しなかった場合も回数に含めてください。(〇は1つずつ)

	週に5日以上	週に3~4日	週に1~2日	月に2~3日	月に1日以下	全くない
a. 商品券の購入前 n=470	4.47	17.87	32.98	19.79	16.60	8.30
b. 商品券の購入後 n=470 半年間	7.23	27.45	35.74	18.09	9.57	1.91
c. 商品券の購入半年 n=469 以後から現在まで	5.97	22.39	36.25	15.99	13.22	6.18

問39. プレミアム付き区内共通商品券（スマイル商品券）を使って購入したものを教えてください。

n=475 (〇はいくつでも)

45.68 外食	70.74 食料品（肉、野菜などの生鮮食品）	61.47 食料品（加工品等の食品）
42.53 飲料（清涼飲料水、酒、牛乳など）		55.37 日用品・消耗品（薬、化粧品など）
11.37 服飾品（衣類、装飾品、はき物など）		9.47 耐久消費財（家具・家電など）
9.05 教育・教養娯楽（書籍、趣味活動の用具など）		0.21 旅行（宿泊料・運賃・パック旅行など）
7.79 その他		

問40. 最後に、本調査や港区政について何かご意見等ございましたら、ご自由にお書きください。

質問は以上です。アンケート用紙は同封の返信用封筒にてご返送いただければ幸いです。

ご協力誠にありがとうございました。



## 1 設置目的

港区政策創造研究所は、各部門の個別情報の収集・分析等を踏まえ、横断的に港区の課題を捉え、総合的な政策研究を行い、総合支所・支援部を支援することを目的とします。

## 2 設置日等

### (1) 設置日

平成23年2月1日

### (2) 設置場所

港区役所（本庁舎）4階

### (3) 所長

大塚 敬（三菱UFJリサーチ&コンサルティング(株) 政策研究事業本部自治体経営改革室長）（平成31年4月1日着任）

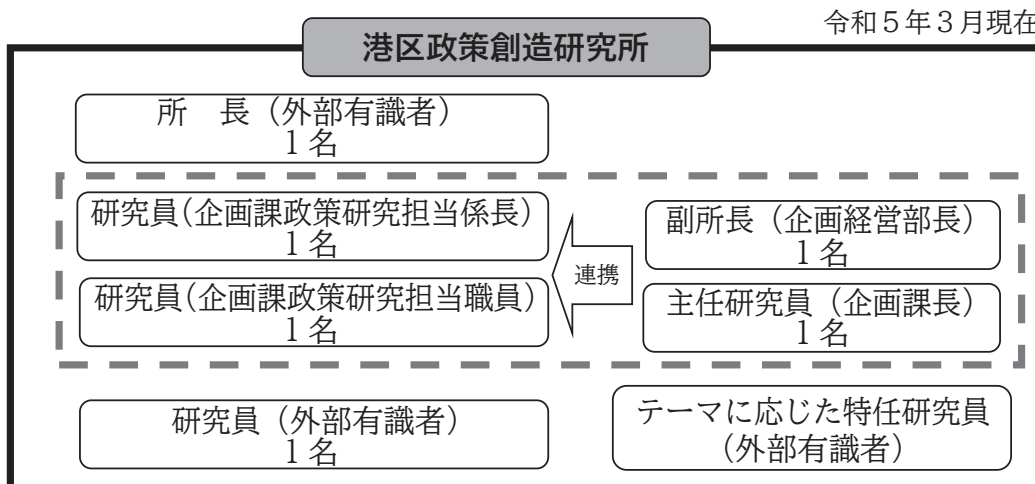
## 3 機能

研究所は、次の4つの機能を備えます。

機能	狙い
情報活用機能	区内で何が起きているのかを的確に把握する
分析・予測機能	区で生じている事柄が区民の生活に与える影響を予測する
政策研究・形成機能	顕在化する課題を先取りし、迅速に対応する
人材育成機能	流動的な時代に対応できる人材育成へ貢献する

## 4 体制

所長1名、副所長1名、研究員5名の合計6名で構成し、活動を行っています。



港区における買い物環境改善に向けた調査研究報告書  
関係者名簿

令和5年3月現在

【港区政策創造研究所】

大塚 敬 港区政策創造研究所所長  
(三菱UFJリサーチ&コンサルティング(株)自治体経営改革室長)  
[調査統括]

大澤 鉄也 港区政策創造研究所副所長  
(港区企画経営部長)

西川 杉菜 港区政策創造研究所主任研究員  
(港区企画経営部企画課長)

大森 崇広 港区政策創造研究所研究員  
(港区企画経営部企画課政策研究担当係長)

大塚 真澄 港区政策創造研究所研究員  
(港区企画経営部企画課政策研究担当)

福田 隆巳 港区政策創造研究所研究員  
(港区企画経営部企画課政策研究担当)

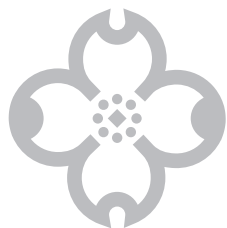
【執筆担当者】

大森 崇広、福田 隆巳



## 港区「区の木・区の花」

区の木 ハナミズキ



区の花 アジサイ



区の花 バラ



刊行物発行番号 2022271-5811

港区における買い物環境改善に向けた調査研究報告書  
令和5年（2023年）3月発行

発行 港区政策創造研究所（港区企画経営部企画課）  
〒105-8511 東京都港区芝公園1-5-25  
電話 03-3578-2111（代表）

