

No.	書類 (公募要項・ 様式集)	ページ	行目	様式番号	質疑事項	質問内容	回答
1	公募要項	2	4	—	(5)開園日及び開園時間の延長保育	延長保育を利用する子どもの人数はだいたい何名くらいでしょうか	神応保育園は新設のため、過去の実績はありません。 三光保育室の延長保育の延べ人数です。保育時間は午後6時15分から午後8時15分までです。 令和元年度 1247名（0歳から3歳までの保育のため、人数も少なくなります） 令和3年度 1863名  参考 地域により違いはありますが、管内の指定管理園の延長保育の延べ人数をです。 たかほま保育園（定員163名）午後6時15分から午後10時までの延長保育の延べ人数です。 令和元年度 1004人 令和3年度 602人（コロナにより人数が減少しています。）
2	公募要項	2	4	—	延長保育・休日保育の利用者数	延長保育の時間別利用数、休日保育の利用者数の予測数を三光保育室を参考にご教示いただけますでしょうか。	神応保育園は新設のため、過去の実績はありません。 三光保育室の延長保育時間は、午後6時15分から午後8時15分までです。 時間別利用数は、出ていないため、上記No.1を参照して下さい。
3	公募要項	2	8	—	(5)開園日及び開園時間の土曜日、日曜・祝日	土曜日、日曜・祝日に利用する子どもはだいたい何名くらいでしょうか	三光保育室は休日保育は土曜日のみ実施しています。 三光保育室の土曜保育の延べ人数です。 令和元年度 154名 令和3年度 287名
4	公募要項	4	22	—	提案事業及び自主事業について	提案事業及び自主事業については、指定管理者が行う業務のなかで必須事業になるのでしょうか？	お見込みのとおり なお、自主事業は、本施設の設置目的に合致し、かつ、本業務の実施を妨げない範囲で、施設の利用率向上等を図るための事業を自主的に行うことができます。実施にあたっては、事前に区と協議の上決定し、事業に係る経費は事業者の負担とします。
5	公募要項	4	26	—	各種補助金について	認可保育所で申請できる公定価格以外の補助金で、法人へ直接入金が見込める補助金がございますか？（宿舍借り上げ、キャリアアップ補助金、サービス推進事業等） また、宿舍借り上げ補助金について見込めない場合、職員の家賃補助等は法人独自で展開することになりますか。	公設民営保育所において利用ができる補助金は以下のとおりです。 ・宿舍借り上げ補助金
6	公募要項	4	28	—	提案事業及び自主事業について	応募する際、「基本事業のみ」の提案で応募が可能でしょうか？	様式23の提出は必須です。
7	公募要項	5	5	—	園長要件について	神応保育園の園長に相応しい人材に認可保育所等の園長経験が無い場合、認可基準と同等の基準で運営する企業主導型保育施設もしくは小規模保育事業の園長経験を持って配置して良いのでしょうか。	企業主導型保育事業、小規模保育事業では要件を満たしているとは言えません。
8	公募要項	6	17	—	施設の維持管理について	神応保育園の管理に係る分担業務 「グリストラップ排水管内洗浄および処分」はいきいきプラザの責任区分となっておりますが、グリストラップ本体の清掃は保育園側にて実施との認識でよろしいでしょうか。	グリストラップの本体清掃も、いきいきプラザの責任区分になります。 年間の本体清掃回数等の詳細は、今後確定していきます。
9	公募要項	6	17	—	施設の維持管理について	神応保育園の管理に係る分担業務 グリストラップの大きさをご教示いただけませんか。	グリストラップのサイズは1000×400×600Hです。
10	公募要項	6	24	—	安全・安心に関する業務	指定管理料で独自の子どもたちの登園・降園管理システムを導入することは可能ですか。	港区の保育園では、区が指定するインターネット版保育業務支援システムを導入し登園・降園管理やメール配信等を行っています。 指定管理者が独自のシステムを導入することはできません。 神応保育園にも区が回線整備・端末配置し、保守を行います。令和5年3月に保育園職員予定者へシステム事業者によるシステム操作説明会を行う予定です。
11	公募要項	12	22	10 39	カ その他経費	※の積算根拠を明らかにする資料を必ず添付するとは、どのような資料を想定されておりますでしょうか。たとえば、本部経費の人件費の場合、該当担当者の給与明細などが必要になりますでしょうか。	3つの区分（事務管理経費、運営費、租税公課）についての金額の内訳を明らかにする資料（算定根拠や算定方法）になります。 個々の給与明細等は必要はありません。
12	公募要項	14	3	—	応募資格について	都内において企業主導型保育事業の保育園および小規模保育事業の運営実績を持ち、すべての園において認可基準を採用し、認可外保育施設の基準を満たす旨の証明書も交付いただいておりますが、応募資格と認識してもよろしいでしょうか。	企業主導型保育事業、小規模保育事業では要件を満たしているとは言えません。
13	公募要項	14	6	—	申請者の資格について	「ア 令和4年4月現在、認可保育園、港区保育室または認証保育園の運営実績を有する事業者」と記載がありますが、関東一都三県以外の運営実績で、なおかつ小規模認可保育園A型の運営実績をもって「申請者の資格有り」となりますか？	関東一都三県とは限定していません。 認可保育園の運営実績があれば問題ありません。 小規模認可保育園A型しは該当しません。←誤植？「しかは」とは？  なお、法人又はその他の団体の資格要件として、「カ」に記載のとおり、本店、支店、事業者等のいずれかが、東京都、神奈川県、埼玉県、千葉県内のいずれかにある必要はあります。
14	公募要項	14	6	—	申請者の資格について	都内での認可保育園運営実績がない場合、申込対象外になるのでしょうか。	認可保育園は東京都内とは限定していません。 認可保育園の運営実績があれば問題ありません。 なお、法人又はその他の団体の資格要件として、「カ」に記載のとおり、本店、支店、事業者等のいずれかが、東京都、神奈川県、埼玉県、千葉県内のいずれかにある必要はあります。

15	公募要項 ・ 様式	1 6	9	A-D	共同事業体の場合	該当しない場合、「提出する書類はございません」等の見出しは必要でしょうか	提出不要の書類に見出しは不要です。
16	公募要項 ・ 様式	1 9	8	6-2	①施設運営に関する実績一覧	全運営施設分を提出すべきでしょうか もしくは、様式に記載の10施設のみで差し支えないでしょうか。	全て提出してください。 記入欄が足りない場合は、行を挿入してください。
17	公募要項 ・ 様式	1 9	9	6-2	①事業概要などパンフレット及び既存園の入園のしおり	全運営施設分を提出すべきでしょうか。 任意の1施設を選定し、提出しても差し支えないでしょうか。	全て提出してください。
18	公募要項 ・ 様式	2 1	8	30	マニュアルの整備	全マニュアルを全ページ分提出は必須でしょうか 提出ファイルに収まりきらないため、目次のみの提出で差し支えないでしょうか	様式30に記載したマニュアルの本文については、計画書類とは別のファイルに、全ページ分を、正本、副本②それぞれ1冊のファイルに綴ってご提出ください。 ファイルの色や厚み等は、計画書類を綴ったファイルと異なるもので構いません。また、マニュアル本文は両面印刷してください。 なお、どうしても1冊に綴り切れない場合は、分冊にしてください。その場合は、ファイル表紙と背表紙に「③様式30 関連 マニュアル本文（何冊目/総冊数）※カッコ内は数字を記載」とそれぞれ正本、副本②を表示してください。
19	公募要項	2 2	2 3	—	I申請書類、II計画書類を提出してください	冊子をIとIIで分けて提出すべきでしょうか IとIIをまとめて一冊にして提出しても差し支えないでしょうか	公募要項p23 オ に記載のとおり、I申請書類、II計画書類はそれぞれ分けて提出してください。
20	公募要項	2 3	5	—	II計画書類には(6)の1から5の見出しをインデックスについて	(6)の1から5はどこを指していますか	誤記載のため、次のとおり訂正します。 訂正した公募要項は、HPの更新4月20日、参考資料と同じ時に公募要項を修正しています。 訂正箇所は、公募要項P23オになります。 II計画書類には扉紙（II）と前記（6）の①から⑤の見出しをインデックスでつけてください。
21	公募要項	2 6	2 2	—	指定管理者候補者の選考について	プレゼンテーションの際は、資料を別途配布することは可能でしょうか。 提案書を用いた発表となりますでしょうか。 また、オンラインでの実施は検討されていますでしょうか。 差し支えない範囲でご教示いただけますと幸いです。	プレゼンテーション用資料の用意については、選考委員会で要・不要を審議後、第一審査通過事業者へ通知します。 オンラインでの実施は予定していません。 第二次審査は、区が定める「会議体の適切な運営の徹底について」に、基づき感染対策を徹底して行います。
22	公募要項	2 8	6	—	指定管理料の清算方法について	(3) 年度協定書の主な事項 (オ) 指定管理料の清算 指定管理料の清算方法について、実績報告の頻度、実績報告すべき内容について可能な範囲でご教示頂けますと幸いです。	月次報告書（毎月終了後、翌月の10日まで）：本業務の実施状況、収支状況、施設の利用状況等 指定管理料の執行の内訳を明らかにした書類（四半期終了後、翌月の20日まで） 年度報告書（毎年度終了後30日以内）：本業務の実施状況、収支状況、施設の利用状況等
23	公募要項	2 8 (8)	6 (23)	—	実績報告に際し、会計事務所への再委託は可能か	上記に付随し、実績報告の頻度・内容によっては、会計事務所へ会計業務を委託したいと考えていますが、＜再委託の禁止＞に該当しますでしょうか。	会計事務所へ委託は事前に区と協議が必要になります。 また、経費を盛り込む場合は、その他経費として本部経費と考えます。
24	公募要項	2 8	1 5	—	既存の三光保育室について	既存園のご利用者や職員の方が新規園になることで実現してほしい事項、要望があれば、ご教示頂けますと幸いです。	要望等のアンケートは実施いたしていません。
25	公募要項 仕様書 別紙15	2 9	1	—	開設準備業務について	別紙15：港区立神応保育園開設準備業務委託 「4業務内容（4）施設維持管理業務/オ施設の竣工検査終了後の引渡日から維持管理を開始すること」とありますが、具体的にはどのようなことを想定されていますでしょうか。いきいきプラザ側との区分がございましたら、ご教示いただけますでしょうか。	維持管理については保育園部分になります。 開設までに保育園部分の効率が良い運営、管理ができるように熟知していただくこと。 いきいきプラザ側との管理区分等の詳細については、今後、調整をしていく予定です。 また、引渡しまでの開設準備室は、区側では用意いたしません。
26	公募要項	2 9	2	—	開設準備費用について	開設準備費用として、職員採用費および準備期間に要した人件費を計上することは可能でしょうか。（区立保育園への研修期間含む）	お見込みのとおり ただし、職員研修で区立保育園への研修は、別途、協議をする必要があります。
27	公募要項 仕様書 別紙3	—	—	—	清掃業務について	仕様書別紙3：環境衛生管理及び清掃業務 「3業務内容（2）日常清掃及び定期清掃」の3行目に記載の「神応保育園清掃対象面積表（別紙2）」が見当たりませんでした。恐れ入りますが、求積図、面積表、立面図がございましたら、ご開示いただけますでしょうか。 また仕上げ表や照明器具姿図等がございましたらご開示いただけますと幸いです。	質問資料1から3「面積表、設置数、電灯設備図」を参照してください。
28	公募要項 仕様書 別紙3	—	—	—	空調機器について	仕様書別紙3：神応保育園照明器具・空調等設置数 空調機機器表がございましたら、ご開示いただくことはできませんでしょうか。また、予備フィルターは100%との理解でよろしいでしょうか。	質問資料4から6「空調機器表（1）（2）（3）」を参照してください。 予備フィルターは見込んでおりません。
29	公募要項 仕様書 別紙3	—	—	—	グリスフィルター・フードについて	仕様書別紙3-1-①：2 定期清掃 設置されるフードの箇所数とグリスフィルターの大きさおよび枚数をご教示いただけますでしょうか。 所	フードの個数は6個になります。このうちグリスフィルターを設置するフードは4か所です。 グリスフィルターは10枚、寸法は500×500程度になります。
30	公募要項 仕様書 別紙3	—	—	—	空調機器の定期点検について	仕様書別紙3-1-①：2 定期清掃 現在仕様書では、年1回の点検となっておりますが、圧縮機能力も不明なため設置される空調機がフロン法点検に該当するの分かりかねます。該当の有無、該当する場合はその台数をお示しいただくことはできませんでしょうか。	フロン排出抑制法に基づく有資格者等による定期点検対象は「AC-10:1組」となります。 機器仕様は質問資料6「空調機器表（3）」の通りです。

31	公募要項 仕様書 別紙3	—	—	—	吸排気口の箇所数について	仕様書別紙3-1-①：2 定期清掃 吸排気口の数をご教示いただけないでしょうか。	一般換気の排気口にはフィルターは設置していません。 給気口にサランネット、不織布等のフィルターがあります。 フィルター設置箇所は次のようになります。 150φ、18個。200φ、3個。1000×400、2枚。250×250、1枚。
32	公募要項 仕様書 別紙7	—	—	—	小荷物専用昇降機保守点検業務	仕様書別紙7：小荷物専用昇降機保守点検業務機器は現在未定とのことですが、いつ頃メーカー等が確定しますでしょうか。	メーカーは日立ビルシステムに決定しております。
33	公募要項 仕様書 別紙10	—	—	—	植栽管理について	仕様書別紙10：植栽管理業務 対象樹木の種類、高さ、本数をご教示いただけますでしょうか。 また、全てが既設になりますでしょうか。 外構図等ございましたら、ご開示いただけませんかでしょうか。	園庭内、軒下、エントランスホール（ユニットタイプ壁面緑化） 保育園敷地内にある部分になります。それ以外はいきプラが全館施設管理になります。 添付資料「植栽計画図」を参照ください。
34	見学会 図面	—	—	—	清掃員控室について	現地見学及び平面図にて清掃員控室があることを確認しましたが、清掃員控室はいきいきプラザの維持管理者だけではなく、保育園側の清掃員も使用が認められますでしょうか。	保育園の占有部分に清掃員控室はありません。 いきいきプラザ指定管理者が再委託する清掃業者と異なる事業者の場合、1階の管理室を共用で使用することは可能です。
35	その他	—	—	—	貴区での今後保育所運営のご予定	今後指定管理や業務委託での保育園運営について、ご予定があるようでしたら、ご教示頂けると幸いです。	現時点で予定はありません。 区ホームページにも掲載しておりますが、新たな施設認可保育園等の開設の受付は停止しております。

## 神応保育園清掃対象面積表

階数	作業箇所	床材質	面積㎡
1階	保育園エントランスロビー	フローリング	83.04
	バギー置き場	陶器質タイル	28.02
	保育園事務室・医務室	塩ビシート	45.85
	相談室	塩ビシート	6.39
	書庫	塩ビシート	7.04
	給湯室1-1	塩ビシート	2.89
	0歳児前室	フローリング	2.95
	0歳児受入室・授乳コーナー	フローリング	24.30
	0歳児保育室	フローリング	65.22
	0歳児保育室2	フローリング	12.23
	沐浴室	塩ビシート	9.79
	調乳室	塩ビシート	5.26
	1歳児受入室	フローリング	7.09
	1歳児保育室・お昼寝コーナー	フローリング	96.86
	1歳児園児トイレ	塩ビシート	14.80
	一時保育室	フローリング	25.87
	2歳児受入室	フローリング	7.74
	2歳児保育室・お昼寝コーナー	フローリング	44.14
	2歳児用園児トイレ	塩ビシート	12.08
	園庭用園児トイレ	陶器質タイル	7.98
	シャワー室	陶器質タイル	2.85
	調理室	塩ビシート	50.29
	下処理室	塩ビシート	10.01
	検収室	塩ビシート	4.73
	食品庫	塩ビシート	8.62
	調理室前室1-2	塩ビシート	7.59
	調理用休憩室1-1	塩ビシート	7.47
	調理用男子更衣室1-1	塩ビシート	2.86
	調理用女子更衣室1-1	塩ビシート	5.19
	調理用トイレ	塩ビシート	2.56
	前室1-1	塩ビシート	5.49
	職員用休憩室1-2	塩ビシート	9.79
	女子職員更衣室1-2	塩ビシート	3.74
	女子職員更衣室1-3	塩ビシート	5.33
	男子職員更衣室1-2	塩ビシート	4.57
	洗濯室	塩ビシート	6.77
	大人用トイレ（男1-2・女1-2）	塩ビシート	6.04
	倉庫（0・1・2歳児室）	塩ビシート	10.72
	倉庫1-1・1-2・1-3	塩ビシート	14.85
	廊下1-2	塩ビシート	23.96
廊下1-3	塩ビシート	61.67	
廊下1-4	塩ビシート	62.36	
2階	3歳児保育室	フローリング	70.26
	3歳児園児用トイレ	塩ビシート	10.46
	4歳児保育室	フローリング	63.15
	5歳児保育室	フローリング	60.68
	4・5歳児園児トイレ	塩ビシート	22.68
	遊戯室	フローリング	104.71
	遊戯室園児用トイレ	塩ビシート	4.03
	車いすトイレ	塩ビシート	4.23
	給食用エレベーター前室2-1	塩ビシート	1.69
	倉庫2-1	塩ビシート	10.52
	倉庫2-2	塩ビシート	8.29
	倉庫2-3	塩ビシート	12.33
	廊下2-1	塩ビシート	96.43
	廊下2-2	塩ビシート	12.91
	廊下2-3	塩ビシート	39.84
	階段5（廊下2-4、ギャラリー含む）	塩ビシート	42.27

神心保育園照明器具・空調機等設置数

階数	作業個所	照明器具				エアコン		換気扇	吸気ファン 排気ファン	天井扇風機
		室内	非常用照明	誘導灯	外灯・街路灯	室内機	室外機(設置場所)			
1階	保育園エントランスロビー	37	7	4	2	1	★ 増築棟屋上(3F)			
	バギー置き場	4								
	保育園事務室・医務室	13	3	1		2	★ 増築棟屋上(3F)	2		3
	相談室	2	1			1	1 相談室前	1		
	書庫	2						1		
	給湯室1-1	2						1		
	0歳児前室	4	1							
	0歳児受入室・授乳コーナー	3	2			1	1 5歳児室前	1		2
	0歳児保育室	10	3			3	1 遊戯室南前	2		5
		2	1			1	1 遊戯室南前			
	沐浴室	2	1					1		1
	調乳室	2	1					1		
	1歳児受入室	3	1							1
	1歳児保育室・お昼寝コーナー	14	5	2		2	1 南屋上(2階)	2		7
							1 3歳児室前			
	1歳児園児トイレ	9						2		
	一時保育室(2歳児室-2)	4	1			1	1 3歳児室前	1		2
	2歳児受入室	3	1							1
	2歳児保育室・お昼寝コーナー	9	2			2	2 3歳児室前	1		4
	2歳児用園児トイレ	6						1		
	園庭用園児トイレ	5						1		
	シャワー室	2						1		
	調理室									2 (キャビネットファン)
	下処理室	3	1	1				1		
	検収室	1	1					1		1 (ストリートシロッコファン)
	食品庫	2								
	調理室前室1-2	5	2							
	調理用休憩室1-1	3	1			1	1 遊戯室北前	1		
	調理用男子更衣室1-1	1						1		
	調理用女子更衣室1-1	1						1		
	調理用トイレ	2						1		
	前室1-1	3	1					1		
	職員用休憩室1-2	3	1			1	1 遊戯室南前	1		
女子職員更衣室1-2	1						1			
女子職員更衣室1-3	1						1			
男子職員更衣室1-2	1						1			
洗濯室	2						1			
大人用トイレ(男1-2・女1-2)	6						2			
SK(廊下1-3に面した位置)	1									
倉庫(0・1・2歳児室)	3						1			
倉庫1-1・1-2・1-3	3						3			
廊下1-2	13	4	3							
廊下1-3	6	3	1							
廊下1-4	9	4	2		2	★ 増築棟屋上(3F)				
2階	3歳児保育室	12	3			3	1 南屋上(2階)	3		6
							2 3歳児室前			
	3歳児園児用トイレ	7						2		
	4歳児保育室	10	3			2	4歳児室前	2		5
	5歳児保育室	10	3			3	3 5歳児室前	2		5
	4・5歳児園児トイレ	14						2		
	遊戯室	22	4	2		2	1 遊戯室北前	2		4
							1 遊戯室南前			
	遊戯室園児用トイレ	4						1		
	車いすトイレ	1						1		
	給食用エレベーター前室2-1	1								
	倉庫2-1	2						1		
	倉庫2-2	2						1		
	倉庫2-3	2						1		
	廊下2-1	12	6	4						
	廊下2-2	2	1	1						
	廊下2-3	5	3	2						
	廊下2-4	4	1	1						
	ELVホール	5	1	1						
	ギャラリー	2	1			1	★ 増築棟屋上(3F)			
EPS	1									
計	337	77	25	2	31	23	57	3	46	

★：マルチタイプ(1台の同じ室外機です。)

照明器具姿図

Main table containing various lighting fixture types (e.g., a300LE, a450LE, a650LE, etc.) with technical specifications, dimensions, and diagrams.

凡例

保護管

Table listing protection pipe types (e.g., EM-EFF1, EM-EFF2) and their corresponding symbols used in the lighting diagrams.

港区

履歴・特記 課長 係長 担当者

製作日 平成 年 月 日 【会社名】

【設計・監理事務所】 一般社団法人港区建築設計事務所協会

【工事件名】 (仮称) 港区立神いいきいきプラザ等 複合施設整備工事

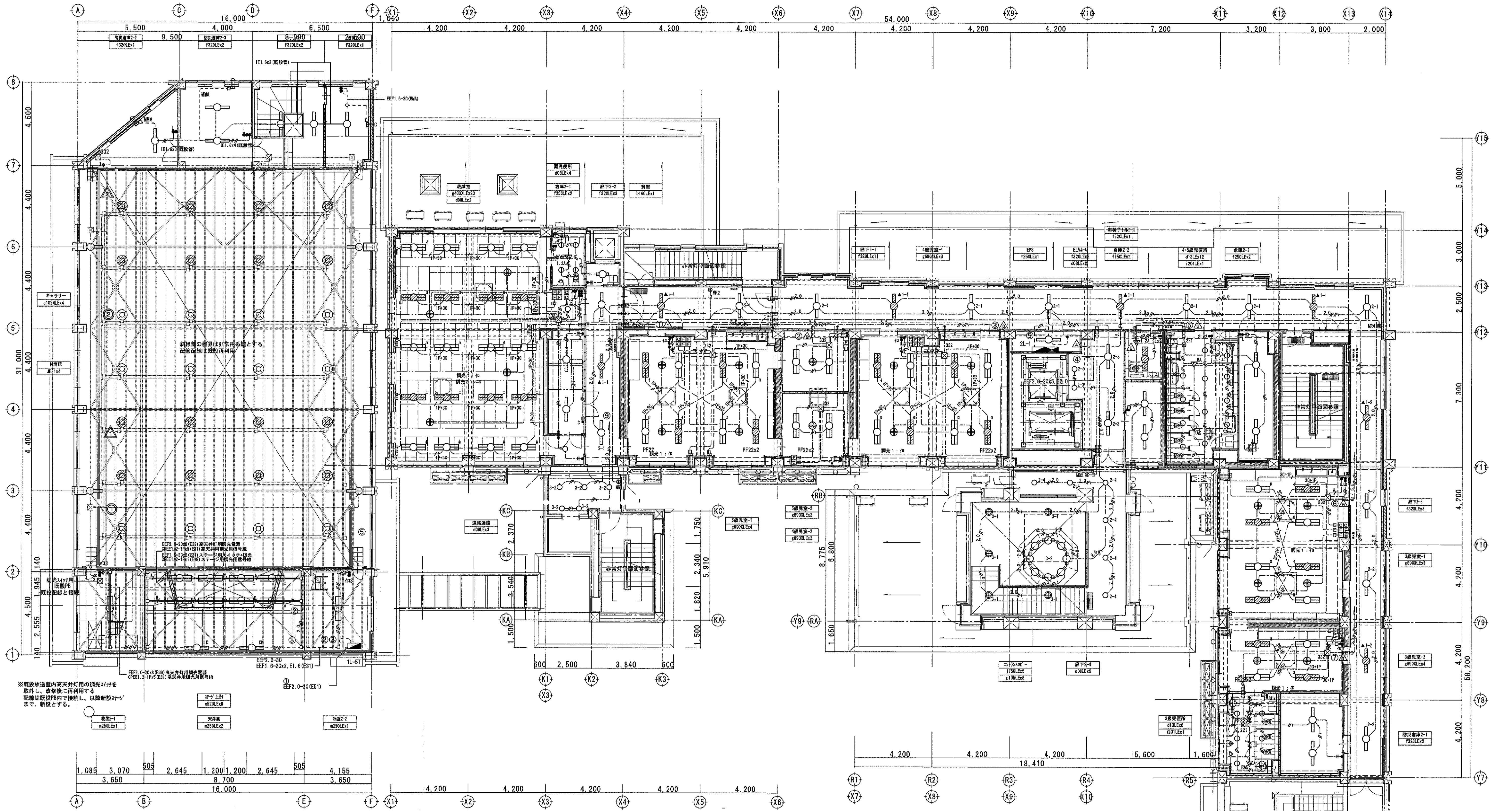
区分 図面名称 電気設備 照明器具姿図

SCALE A1:- A3:- E-031 図面番号









港区	履歴・特記	課長	係長	担当者	製作日 平成 年 月	【会社名】	【設計・監理事務所】	図面番	工事件名	区分	図面名称	SCALE	図面番号
							一般建築士事務所：一般社団法人港区建築設計事務所協会 東京都知事登録 第56826号 管理建築士：原田 光政 一般建築士登録 第5739号		(仮称) 港区立神応いきいきプラザ等 複合施設整備工事	電気設備	電灯設備 2階平面図	A1:1/100 A3:1/200	E-034

機器表

NO	機器名称	機器仕様	台	50HZ			設置場所	備考 (参考型番)
				φ	V	KW		
AC-1	空調機	型式 空気熱源ヒートポンプパッケージ型 室外機 据置型 6 HP 能力 冷房能力 14.0kw 暖房能力 16.0kw 電源 送風機 106+211w 圧縮機 3.08kw 寸法 940X320X1080H 室内機 天井カセット4方向型 寸法 950X950X298H 附属品 リモコン 防振ゴムパッド	2	3	200	3.40 (4.44) (消費電力)	2F: 遊戯室	SZRC160BF (ダイキン工業)  冷媒: 9.5φ x 15.9φ 屋外直結: 30A、3.5□
AC-2	空調機	(欠番)						
AC-3	空調機	(欠番)						
AC-4	空調機	型式 空気熱源ヒートポンプパッケージ型 室外機 据置型 3 HP 能力 冷房能力 7.1kw 暖房能力 8.0kw 電源 送風機 53+70w 圧縮機 1.70kw 寸法 795X300X595H 室内機 天井カセット4方向型 寸法 950X950X256H 附属品 リモコン 防振ゴムパッド	12	3	200	1.83 (2.10) (消費電力)	1F: 0歳児室 1F: 2歳児室 2F: 3, 4, 5歳児室	SZRC80BFT (ダイキン工業)  冷媒: 9.5φ x 15.9φ 屋外直結: 15A、2.0□
AC-5	空調機	型式 空気熱源ヒートポンプパッケージ型 室外機 据置型 2.3 HP 能力 冷房能力 5.0kw 暖房能力 5.6kw 電源 送風機 53+70w 圧縮機 1.07kw 寸法 795X300X595H 室内機 天井カセット4方向型 寸法 950X950X256H 附属品 リモコン 防振ゴムパッド	5	3	200	1.20 (1.45) (消費電力)	1F: 1歳児室 1F: 受入室	SZRC56BFT (ダイキン工業)  冷媒: 6.4φ x 12.7φ 屋外直結: 15A、2.0□
AC-6	空調機	型式 空気熱源ヒートポンプパッケージ型 室外機 据置型 1.5 HP 能力 冷房能力 3.6kw 暖房能力 4.0kw 電源 送風機 53+70w 圧縮機 0.65kw 寸法 795X300X595H 室内機 天井カセット4方向型 寸法 950X950X256H 附属品 リモコン 防振ゴムパッド	2	3	200	0.78 (0.96) (消費電力)	2F: 4, 5歳児-2	SZRC40BFT (ダイキン工業)  冷媒: 6.4φ x 12.7φ 屋外直結: 15A、2.0□

(保育園用)

港区	履歴・特記	課長	係長	担当者	製作日 年 月	【会社名】	図法	○	【設計・監理事務所】 一級建築士事務所 一般社団法人港区建築設計事務所協会 東京都知事登録 第56826号 管理建築士 齋田 光政 一級建築士登録 第57397号	図番	○	工事名 (仮称) 港区立神応いきいきプラザ等 複合施設整備工事に伴う機械設備工事	区分	図面名称 機械設備	図面番号	SCALE A1: - A3: -	M-105
					ファイル名		理由	○	照会 加藤 孝男 一級建築士登録 第82737号 ○ 山本 龍英 一級建築士登録 第20378号								

機 器 表

NO	機器名称	機器仕様	台	50HZ			設置場所	備 考 (参考型番)
				Φ	V	KW		
AC-7	空調機	型式 空気熱源ヒートポンプパッケージ型 室外機 据置型 1.5HP 能力 冷房能力 3.6kw 暖房能力 4.0kw 電源 送風機 30+70w 圧縮機 0.65kw 寸法 795X300X595H 室内機 壁掛け型 寸法 795X238X290H 附属品 リモコン 防振ゴムパッド	2	3	200	0.75 (0.98) (消費電力)	1F:産明け室、管理室	SZRA40BFT (ダイキン工業)  冷媒:6.4φx12.7φ 屋外直結:15A、2.0□
AC-8	空調機	型式 空気熱源ヒートポンプパッケージ型 室外機 据置型 8畳用 能力 冷房能力 2.5kw 暖房能力 2.8kw 電源 送風機 30+50w 圧縮機 0.75kw 寸法 740X284X550H 室内機 壁掛け型 寸法 770X265X295H 附属品 リモコン 防振ゴムパッド	5	1	100	0.83 (0.62) (消費電力)	1F:保育休憩室 1F:調理休憩室 1F:医務室、相談室 1F:清掃員控室	S25WTCXS-W (ダイキン工業)  冷媒:6.4φx9.5φ 屋内コンセント:15A
AC-9	空調機	型式 空気熱源ヒートポンプパッケージ型 室外機 据置型 5HP 能力 冷房能力 12.5kw 暖房能力 14.0kw 電源 送風機 130+211w 圧縮機 2.45kw 寸法 940X320X1080H 室内機 厨房用天吊り露出、SUS製 寸法 1400X695X295H 附属品 リモコン 防振ゴムパッド フレキダクト	2	3	200	2.80 (5.44) (消費電力)	1F:調理室	SZRT140BF (ダイキン工業)  冷媒:9.5φx15.9φ 屋外直結:30A、5.5□

(保育園用)

港区	履歴・特記	課長	係長	担当者	製作日 平成 年 月	【会社名】	図法	○	【設計・監理事務所】 一級建築士事務所 一般社団法人港区建築設計事務所協会 東京都知事登録 第56826号 管理建築士 齋田 光政 一級建築士登録 第57397号	図番	○	工事名 (仮称) 港区立神応いきいきプラザ等 複合施設整備工事に伴う機械設備工事	区分	図面名称	SCALE	図面番号
					ファイル名		理由	○	山本 龍英 一級建築士登録 第20379号	機械設備	空調機器表(2)	A1: - A3: -	M-106			

機器表

NO	機器名称	機器仕様	台	50HZ			備考	備考 (参考型番)					
				φ	V	KW							
AC-10	空調機	型式 空気熱源ヒートポンプパッケージマルチ型 室外機 据置型 16 HP	1	3	200	12.44 (13.0) (消費電力)	1F: 保育室系統 1F: 保育ロビー 2F: 保育ロビー 1F: 保育事務室 1F: 保育廊下x2	RXUP450FA FXYFP160MMx2 FXYFP71MMx1 FXYCP36CDx2 (ダイキン工業) 冷媒: 12.7φx28.6φ 屋外直結: 100A、22□					
		能力 冷房能力 45.0kw 暖房能力 50.0kw 電源 送風機 0.67kwx2 圧縮機 11.1kw 寸法 1750X765X1660H、316kg 附属品 スプリング防振架台 高調波対策用アクティブフィルター											
		室内機(a) 天井カセット4方向型 能力 冷房能力 16.0kw 暖房能力 18.0kw 寸法 950X950X298H							2	1	200	0.11	冷媒: 9.5φx15.9φ
		室内機(b) 天井カセット4方向型 能力 冷房能力 7.1kw 暖房能力 8.0kw 寸法 950X950X256H											
室内機(c) 天井カセット2方向型 能力 冷房能力 3.6kw 暖房能力 4.0kw 寸法 1070X700X350H 附属品 リモコン、化粧パネル	2	1	200	0.05	冷媒: 6.4φx12.7φ								

GP-1	空調機	(欠番)						
------	-----	------	--	--	--	--	--	--

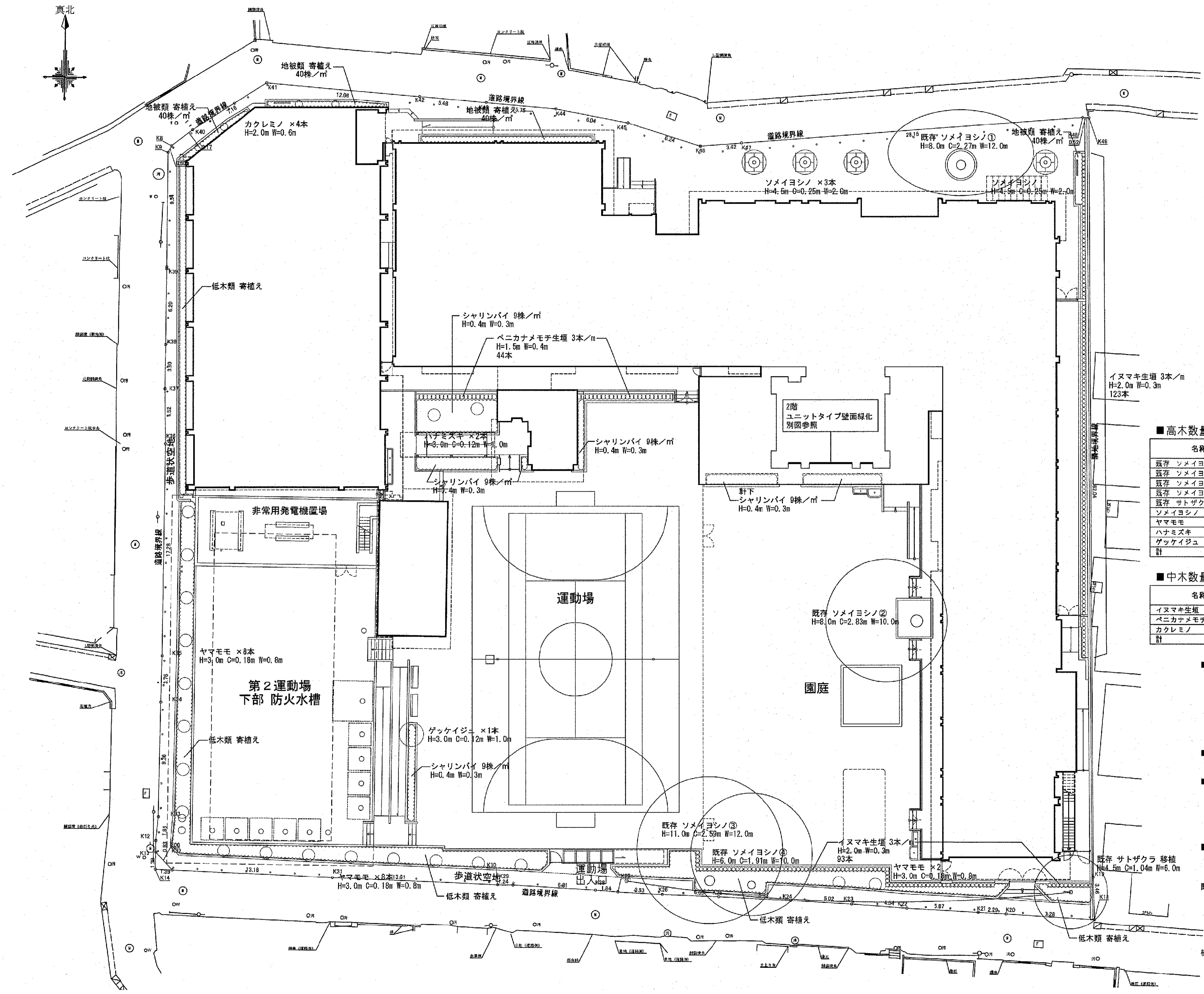
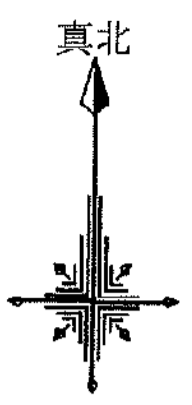
  

CR-1	集中リモコン	型式 壁付型集中コントローラー 設定 運転、停止、温度設定、風量設定、 表示 警報、運転状況、設定温度、設定風量、 点数 64グループ、128台の個別、グループ 付属品 裏ボックス	1	1	100	0.10	1F: 保育事務室	DCS401A1 (ダイキン工業)
------	--------	--	---	---	-----	------	-----------	----------------------

(保育園用)

港区	履歴・特記	課長	係長	担当者	製作日 平成 年 月	【会社名】	図法	【設計・監理事務所】	図面番号	区別	図面名称	SCALE	図面番号
					工事番号 ファイル名		理由	一級建築士事務所 一般社団法人港区建築設計事務所協会 東京都知事登録 第56826号 管理建築士 菅田 光政 一級建築士登録 第57397号	01	機械設備	空調機器表(3)	A1: - A3: -	M-107

工事名 (仮称) 港区立神応いきいきプラザ等  
複合施設整備工事に伴う機械設備工事



■ 高木数量表

名称	樹高 (H)	幹周 (C)	枝張 (W)	数量 (本)
既存 ソメイヨシノ①	8.0	2.27	12.0	1
既存 ソメイヨシノ②	8.0	2.83	10.0	1
既存 ソメイヨシノ③	11.0	2.59	12.0	1
既存 ソメイヨシノ④	6.0	1.91	10.0	1
既存 サトザクラ (移植)	4.5	1.04	6.0	1
ソメイヨシノ	4.5	0.25	2.0	4
ヤマモモ	3.0	0.18	0.8	18
ハナミズキ	3.0	0.12	1.0	2
グツケイジュ	3.0	0.12	1.0	1
計				30

■ 中木数量表

名称	樹高 (H)	幹周 (C)	枝張 (W)	数量 (本)
イヌマキ生垣	2.0		0.3	216
ベニカナメモチ生垣	1.5		0.4	44
カクレミノ	1.5		0.6	4
計				264

■ 低木類 寄植え  
 (129㎡ × 12本 = 1548本)  
 ビヨウヤナギ H=0.5m W=0.4m 3株/m<sup>2</sup>  
 アベリア H=0.5m W=0.3m 3株/m<sup>2</sup>  
 シャリンバイ H=0.5m W=0.4m 3株/m<sup>2</sup>  
 ヒラギナンテン H=0.6m 3本立 1株/m<sup>2</sup>  
 カクアジサイ H=0.8m 3本立 1株/m<sup>2</sup>  
 ユキヤナギ H=1.0m 3本立 1株/m<sup>2</sup>

■ 低木 シャリンバイ単植  
 (47㎡ × 9本 = 423本)

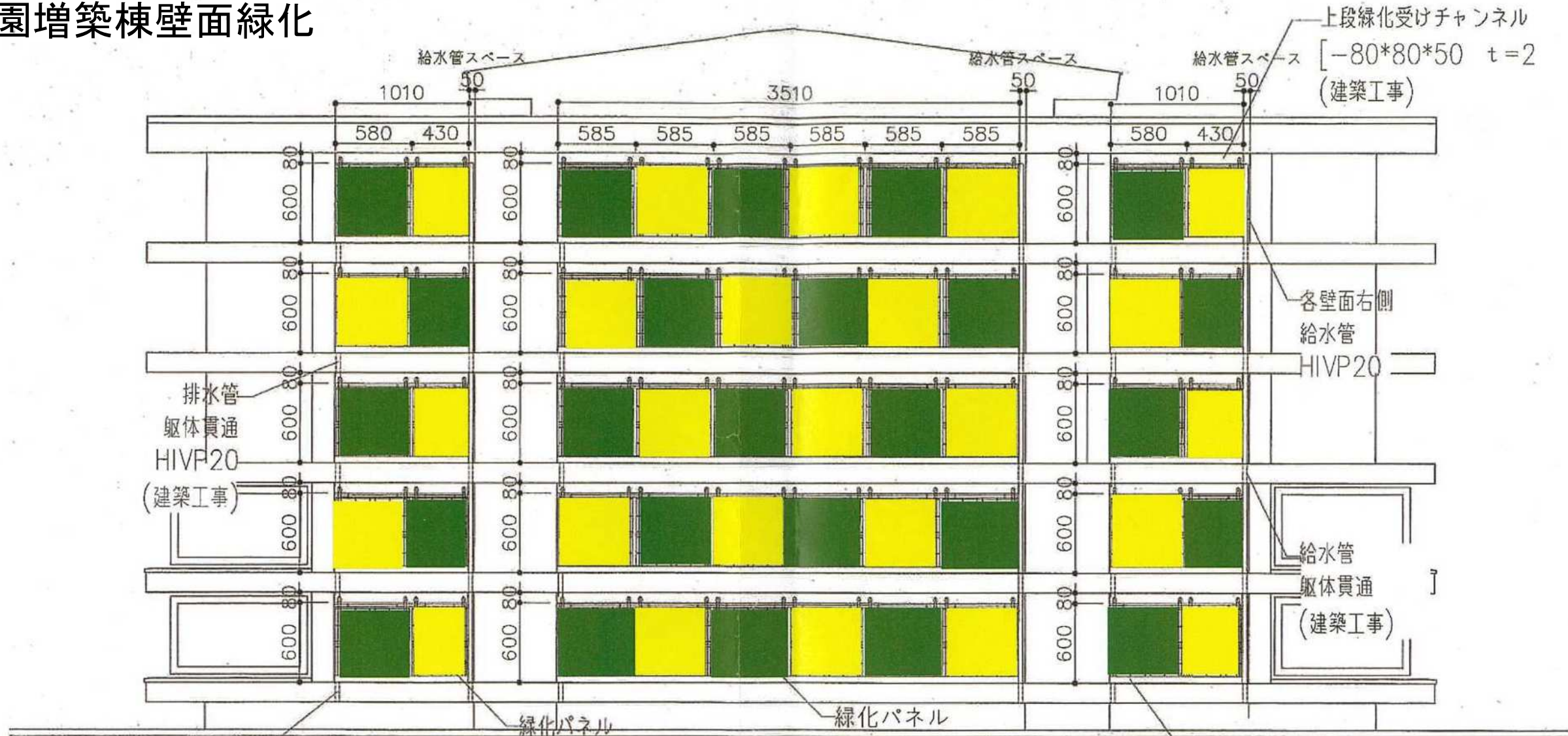
■ 地被類 寄植え  
 (20㎡ × 40株 = 800株)  
 ・フリヤブラン 3芽立  
 ・ノシラン 3芽立  
 ・ツワブキ 3枚葉  
 ・フッキソウ 3芽立

■ ツタ類 (非常用発電機置場 西側)  
 ・ヘデラ・ヘリックス 10株 (1m程度に成長したもの)

既存樹木共通  
 倒伏防止措置、樹勢回復対策を実施  
 ・ワイヤーフレッシング  
 ・支柱支柱  
 ・構密診断  
 ・土壌改良

樹木共通  
 ・高木には八掛支柱設置  
 ・生垣には布掛支柱設置

# 保育園増築棟壁面緑化



- オオイタビ 25枚
- ヘデラ (黄色) 25枚

南面	560*560	40枚	420*560	10枚	17.1㎡
合計		50枚			17.1㎡