

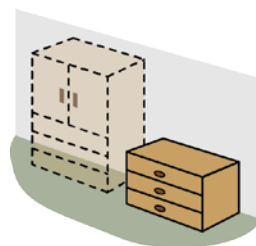
# 大地震的事前准备，你准备好了吗？

## ①请采取家居安全对策。

### 【减少家具，换成低矮的家具，在布置上想办法】

家具翻倒不仅容易使人受伤，还会使室内凌乱无法继续生活。

无法减少家具或换成低矮的家具时，最好在家具上安装防止翻倒的器具。港区对安装防止家具翻倒的器具等给予补助，并帮助老年人、残疾人、孕产妇和单亲家庭安装，请充分加以利用。



## ②请准备 7 天以上的水、食物、便携式厕所。

### 【多备一些能长期常温保存的食物等】

食物和水的消费很快。而且厕所有可能长时间无法冲水，所以没有便携式厕所，很难在自己家里生活。



自家房屋倒塌等后无法居住的人会去避难所，避难所可能会非常拥挤。所以，自家房屋没有严重受害、能在家里生活的人，尽量不去避难所，继续在自己家里生活是非常重要的。最好根据自己家庭的情况，做好充分的储备。

# 大地震发生后的注意事项，你知道吗？

## ①发生大地震时，请不要冲水。

地震可能会损坏公寓内的排水管。如果损坏后还在厕所或厨房等冲水，水可能会流到低楼层，给低楼层的居民带来巨大麻烦。请在确认排水管完好之前，不要冲水。



## ②避难时请将联络方式通知管理员等。

邻居等可能会担心，或妨碍到紧急修理。所以在因避难等长期出门时，请拉下断路器，关闭煤气和自来水的总阀，并将联络方式通知管理组合、管理员等。



## 在家避难时的注意事项，你知道吗？

### ①发生大地震时，请不要冲水。

地震可能会损坏公寓内的排水管。如果损坏后还在厕所或厨房冲水，水可能会流到低楼层，给低楼层的居民带来巨大麻烦。确认排水管完好后会以布告形式通知。在这之前请不要冲水。



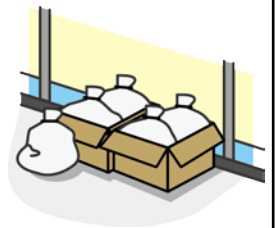
### ②请不要乘坐电梯。

即使电梯还能使用，仍有可能因余震等而再度停运，将人关在电梯内。所以请使用楼梯，不要乘坐电梯。电梯能使用之后会以布告形式通知。



### ③垃圾请保管在自己家中。

垃圾收集可能会长期停止，所以用过的便携式厕所等垃圾请暂时保管在各家的阳台上。等垃圾收集恢复、或设置了临时的公用垃圾堆放处之后，会以布告形式加以通知。



### ④避难时请将联络方式通知管理员等。

邻居等可能会担心，或妨碍到紧急修理。所以在因避难等长期出门时，请拉下断路器，关闭煤气和自来水的总阀，并将联络方式通知管理组合、管理员等。



### ⑤请协助灾害应急。

有很多应该做的公寓应急措施。请居民尽量协助。特别希望具有以下知识和技术等的居民积极协助。

- 建筑、设备等的技术人员
- 能向高楼层运水等，对体力有自信心的人
- 会哑语或外语的人
- 能照顾孩子、协助老人的人

