



あけまして おめでとうございます

撮影場所…芝浦南ふ頭公園運動広場

明けましておめでとうございます。

区民の皆様におかれましては、新年を健やかに迎えのこととお慶び申し上げます。

昨年は、東京都内での記録的な暑さや豪雨の発生など、自然災害の脅威を改めて思い知る年となりました。長引く、食料品などの物価高騰の影響は、区民生活にも多大な影響を及ぼしています。

港区では、総合的な熱中症対策や止水パネル購入補助などの浸水対策を速やかに行い、港区版デジタル地域通貨「みなトクPAY」を活用したポイント還元事業など、区民の暮らしを支え地域経済を活性化させるための取組を進めております。

また、全国的に児童虐待相談の件数が増加する中、港区は児童相談所設置市となり5年目の節目にあたる昨年9月に、すべての子どもの安全・安心を守るため「港区こどもまんなか宣言」を行いました。

児童虐待ゼロに向け、社会全体で子どもを支える港区をつくりあげてまいります。

本年は、2040年代の将来像を示す新たな総合計画である「MINATOビジョン」の素案を取りまとめる年になります。策定にあたり、区内に住み、働き、学び、集う、多くの皆様に参画いただいております。

港区は国際性豊かで、多様な文化や価値観が集まるまちです。互いの立場や大切なものを理解しながら、これからの希望あふれる未来への確かな道筋を皆様とともに描いてまいります。

港区の人口は今後も増え続け、7年後の令和15年(2033年)には30万人を超える見込みです。多様化する行政需要への確に対応し、将来に向けた持続可能な区役所を目指し、誰もが生涯を通じて安心して住み続けられるまちとなるよう、今年も全力を尽くしてまいります。

新しい年が、皆様にとって幸せで笑顔あふれる一年となりますよう、心からお祈り申し上げます。

本年もどうぞよろしくお願いいたします。



港区長 清家 愛



みなとクPAYプレミアム商品券
を販売します！20
パーセント
お得!!

発行総額

電子商品券 7億円
紙商品券 3億円

アプリダウンロード



iOS



Android

対象 電子商品券 区内在住・在勤者

紙商品券 区内在住者

販売単位 1セット1万円で1万2000円分(共通券5000円・限定券7000円)のセット販売(最大3セット)

- 申し込み多数の場合、全ての申込者が購入できるように当選セット数を引き下げます。
- 購入されなかった券が生じた場合、追加販売(上限の引き上げを含む)を実施する可能性があります。追加販売を実施する際は当選者に連絡します。

使用可能店舗**共通券** 全ての商品券取扱店舗・医療機関・タクシー**限定券** 大型店舗・医療機関・タクシーを除く、商品券取扱店舗

※電子商品券と紙商品券では使用可能店舗が異なります。

詳しくは、特設HPをご覧ください。



◀特設HP

申し込み**申し込み方法**

電子商品券 アプリ上

紙商品券 特設HPまたははがき(チラシに付いているはがきまたは郵便はがき)

申込期間

1月6日(火)～22日(木・必着)

※アプリ・インターネットは午後5時まで

はがきでの申込先〒108-0014 芝5-36-4 札の辻スクエア8階
港区商店街連合会事務局**記載事項**

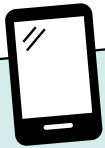
(1)氏名(フリガナ)(2)年代(3)性別(4)郵便番号・住所(5)電話番号(6)購入希望セット数(7)購入希望場所(区内郵便局名(平日)または札の辻スクエア8階(3月7日(土)・3月14日(土)のみ))を明記の上、お申し込みください。

詳しくは、特設HPまたはチラシをご覧ください。

販売期間・販売場所

3月5日(木)～17日(火)

電子商品券 アプリ上 紙商品券 申込時に選択した販売所

利用期限 7月31日(金)まで**問い合わせ**みなとクPAY専用コールセンター ☎0120-19-3710
(受付時間:1月5日(月)以降午前9時～午後6時)担当課
産業振興課産業振興係2カ月連続！
最大25パーセント
還元！港区版
デジタル地域通貨みなとクPAYを活用したポイント還元
キャンペーンを実施します！

みなとクPAYってなに？

港区商店街振興組合連合会が運用する、スマホで使える電子マネー&ポイントサービスです。

特設HP▶



真冬のポイント大還元祭！

／ お買い物することで、ポイント還元 ／

最大25パーセントのポイント還元キャンペーンを、2カ月連続で実施します。
この機会にぜひおトクなみなとクPAYをご利用ください。**問い合わせ**

みなとクPAY専用コールセンター(受付時間:1月5日(月)以降午前9時～午後6時) ☎0120-19-3710

とき 2月28日(土)まで**還元率**

利用店舗	ポイント還元率	還元上限(1人当たり)
中小個店	25パーセント	各月1万ポイント
大型店舗	20パーセント	各月5000ポイント

※詳細は、みなとクPAYアプリまたは特設HPをご覧ください。

**担当課**

産業振興課産業振興係

1月17日は 防災とボランティアの日

1月15～21日は 防災とボランティア週間

です

「防災とボランティアの日」・「防災とボランティア週間」は、平成7年1月17日に発生した阪神・淡路大震災を契機として定められました。

この週間は、災害時のボランティア活動や、住民の自発的な防災活動についての認識を深めるとともに、災害への備えを充実させることを目的としています。

問い合わせ

防災課地域防災支援係 ☎3578-2516

○ボランティア活動について (社福) 港区社会福祉協議会

ボランティア・地域活動支援係(みなとボランティアセンター)☎6230-0284

災害時におけるボランティア活動は「手伝いたい」という気持ちさえあればどなたでも参加することができます。皆さんも、この機会に自分自身がボランティア活動にどのように関わっていけるか考えてみましょう。(社福) 港区社会福祉協議会では、ボランティアに関する支援を行っています。詳しくは、お問い合わせください。

災害ボランティア活動▶



港区の人口

令和7年12月1日現在

総人口

27万199人
(前月比18人減)

出生等	189人	死亡等	196人
転入	1,746人	転出	1,757人

日本人	24万6,133人	(前月比43人減)
男	11万4,973人	女 13万1,160人

外国人	2万4,066人	(前月比25人増)
男	1万2,319人	女 1万1,746人

世帯数 15万5,527世帯 (前月比56世帯減)

日本人世帯数 13万8,672世帯 (前月比68世帯減)

外国人世帯数 1万3,419世帯 (前月比18世帯増)

複数国籍世帯数 3,436世帯 (前月比6世帯減)

※総数には性別不詳を含むため、男女の合計と一致しない場合があります。

1月13日(火)から 芝浦小学校屋内プールを開放します

対象および料金

利用対象	料金
区内在住・在勤・在学者	500円
小・中学生、高校生	100円
区内在住の未就学児、65歳以上および障害者	無料
一般【区外者】 (区内在住・在勤・在学者の同伴者に限る)	800円

New!

とき

1月13日(火)～令和9年3月31日(水)
毎月の開放スケジュールは港区HPをご覧ください。

ところ

芝浦小学校

持ち物

初めて学校屋内プールを利用する人は、本人確認書類を持参してください。ただし、一般【区外者】(区内在住・在勤・在学者の同伴者に限る)は毎回持参してください。



1月から 一般【区外者】(区内在住・在勤・在学者の同伴者に限る)も学校屋内プールを利用できるようになりました

とき

毎月の開放スケジュールを港区HPに掲載しています。

ところ

港南小学校・本村小学校・御成門学園御成門中学校・高松中学校・高陵中学校・赤坂学園赤坂中学校・お台場学園港陽中学校・芝浦小学校(1月13日(火)～)・芝浜小学校(夏季期間のみ)

詳しくは、港区HP



港区HP

問い合わせ

生涯学習スポーツ振興課スポーツ振興係
☎3578-2750

区民保養施設利用募集 (3月利用分)

対象

区内在住・在勤者

ところ

大平台みなと荘、熱川プリンスホテル
各施設の概要は港区HPをご覧ください。



区民保養施設の概要

申し込み

専用はがきまたは区民保養施設予約システムで利用者登録の上、お申し込みください。

抽選申し込み(区民のみ)

区民保養施設予約システムは1月18日(日)まで、専用はがきは1月12日(月・祝、必着)までにお申し込みください。

空き室申し込み(区民・区内在勤者)

利用希望日の1カ月前の同日から申込順で受け付けます。



区民保養施設予約システム

問い合わせ

JTBみなと予約センター

(受付時間: 祝日・1月1日～4日(日)を除く月～金曜午前10時～午後6時30分) ☎5434-7644

担当課 地域振興課地域振興係

夜間・休日診療

港区HPからもご覧いただけます▶



診療時間 □ は午前9時～午後5時
診療時間 ★ は午後5時～午後10時

小児 初期 救急	みなと 子ども 救急診療室	月～金曜:午後7時～10時 土曜:午後5時～10時 ※祝日、年末年始を除く ※受付は午後9時30分まで	中学生まで (おおむね15歳未満の小児)の 軽症患者対象	芝浦1-16-10 (社福)恩賜財団母子愛育会 総合 母子保健センター 愛育病院1階 ☎6453-7302
----------------	---------------------	--	------------------------------------	--

※受診するときは、あらかじめ電話で診療時間等をお問い合わせください。

1月1日(木・年始)	南赤坂クリニック(内)	赤坂1-11-36 レジデンスバイカウンス420	☎5561-9258
	東京都済生会中央病院(内・外)	三田1-4-17	☎3451-8211
	虎の門病院(内)	虎ノ門2-2-2	☎3588-1111
	岡崎歯科医院(歯)	芝浦3-20-4 第6協栄ビル2階	☎3769-7111
	赤坂見附歯科(歯)	赤坂3-21-21 サンワット渡邊ビル1階	☎3586-6480
	★鈴木医院(内)	白金台4-12-11	☎3441-6668
1月2日(金・年始)	白金三光クリニック (内※小学生以上)	白金1-25-31 レジデンス白金102	☎6456-4350
	古川橋病院(内)	南麻布2-10-21	☎3453-5011
	国際医療福祉大学三田病院 (内・外)	三田1-4-3	☎3451-8121
	鈴木歯科医院(歯)	高輪1-26-10	☎3441-5365
	十番歯科(歯)	麻布十番1-11-7 カニエビル3階	☎5544-9198
	★中村クリニック(内)	六本木4-5-3	☎3401-8003
1月3日(土・年始)	南青山内科クリニック (内※1歳以上)	南青山7-8-8 南青山ロイヤルハイツ101	☎6805-1836
	愛育病院(小)	芝浦1-16-10	☎6453-7300
	北里研究所病院(内・外)	白金5-9-1	☎3444-6171
	ヨネデンタルオフィス高輪 (歯)	高輪2-15-15 協和高輪マンション1階	☎6455-7715
	貴寿デンタルオフィス(歯)	南青山1-15-16 山城ビル2階	☎5413-4523
	★竹芝水辺のクリニック(内)	海岸1-10-30 アトレ竹芝タワー棟3階	☎3432-3232
1月4日(日)	もとやまクリニック (内※1歳以上)	白金1-8-9	☎3473-2866
	サニーガーデン こどもクリニック(小)	麻布十番2-16-4 プラスワンビル3階	☎6722-6623
	東京都済生会中央病院(内・外)	三田1-4-17	☎3451-8211
	カズデンタルクリニック(歯)	白金台3-15-21 谷島ビル1階	☎6450-3358
	滝沢デンタルクリニック(歯)	赤坂3-9-18 BIC赤坂ビル4階	☎3583-0506
	★芝浦アイランド 内科クリニック(内)	芝浦4-20-4 芝浦アイランド ブルームホームズ2階	☎5730-0221
1月11日(日)	品川ハートメディカル クリニック(内)	高輪2-15-11 高輪ホワイトマンション105	☎5422-8841
	ぽればれクリニック(小)	高輪1-5-21 ルート高輪ビル4階	☎5422-7626
	虎の門病院(内)	虎ノ門2-2-2	☎3588-1111
	品川駅前歯科医院(歯)	港南2-15-2 品川インターシティB棟2階	☎5461-0896
	六本木歯科医院(歯)	六本木7-18-5 ソフィア六本木1階	☎3401-8958
	★大森真帆麻布十番内科 クリニック(内※小学生以上)	麻布十番1-5-9 高橋ビル2階	☎6455-4317

1月12日(月・祝)	新橋青木クリニック(内)	新橋3-23-4 青木ビル	☎3432-0381
	カピバラあかちゃんこども クリニック(小)	白金1-26-4 アイム白金高輪1階A	☎6277-3008
	古川橋病院(内)	南麻布2-10-21	☎3453-5011
	藤岡デンタルクリニック(歯)	白金台3-16-8 クレール白金台2階B室	☎5421-1235
	貴美島デンタルオフィス(歯)	南麻布5-2-35 イシマルマンション501	☎6277-4217
	★新橋DAYクリニック(内)	新橋1-15-7 新橋NFビル6階	☎050-5527-1126
	休日お口の電話相談室 (公社)東京都港区芝歯科医師会 対応時間:午前9時～午後4時30分		☎080-9587-2557 (休日のみ)

電話がかかりにくい場合は、下記の診療案内へ

診療案内	東京消防庁救急相談センター (毎日24時間) ☎3212-2323(ダイヤル回線の固定電話等)	「#7119」(プッシュ回線の固定電話、携帯電話) ☎5272-0303	
	東京都医療機関案内サービス 「ひまわり」(毎日24時間) ☎5272-0303	医療情報ネット (ナビイ)	

電話相談	小児救急 電話相談	月～金曜 (祝日、年末年始を除く) 午後6時～翌朝8時 土・日曜、祝日、年末年始 午前8時～翌朝8時	「#8000」(プッシュ回線の固定電話、携帯電話) ☎5285-8898(ダイヤル回線の固定電話等)
------	--------------	--	---

薬の相談 ※日中、夜間とも区内在住者に限ります。

港区休日くすり何でもテレホン 対応時間:午前9時～午後2時 ※薬局の電話がかかりにくい場合は、☎090-9378-7915			
1月1日(木・年始)	植松薬局	西新橋1-9-2	☎3501-3979
1月2日(金・年始)	ライオン薬局	芝2-18-3	☎3451-6278
1月3日(土・年始)	日生薬局二商店	虎ノ門1-2-17	☎5251-4145
1月4日(日)	日生薬局虎ノ門店	虎ノ門1-2-18 虎ノ門興業ビル地下1階	☎3539-1721
1月11日(日)	新橋調剤薬局	新橋2-16-1 ニュー新橋ビル345	☎3580-6337
1月12日(月・祝)	たんぼぼ薬局新橋店	新橋3-2-4 MKプレイス1階	☎6268-8748

夜間対応当番薬局(毎日) 対応時間:午後8時～午前0時 ☎090-3690-3102

当番薬局

日曜・祝日 年末年始	午前9時～午後10時15分	港区薬剤師会HP (休日調剤当番薬局)	
12月第3日曜～ 3月第2日曜の 日曜・祝日・ 年末年始	午前9時～午後5時30分	港区薬剤師会HP (小児対応休日診療担当 医療機関・薬局)	

「広報みなと」の
自宅配送について

「広報みなと」は、区民で、新聞購読をしていない人、希望する人に自宅配送しています。また、自宅配送を申し込んだ人で、不要になった人、住所が変更になる人は、分かり次第早めに区長室広報係へご連絡ください。港区HPからも申し込みます。新規配送・配送停止・住所変更の手続きには、1カ月程度の期間がかかります。

区長室広報係 ☎3578-2036



「広報みなと」は、誰にでも読みやすく、伝わりやすい書体(ユニバーサルデザインフォント)を使用しています。

坂を知れば、歴史が見える。 港区坂物語

港区は、北西一帯の高台地、南東の東京湾に面した低地と芝浦海浜の埋立地からなり、東京23区の中で最も起伏に富んだ地形をしています。そのため、区内には多数の坂があります。
今の港区にあたるには、江戸時代からたくさんの人が住んでいましたが、武士の屋敷や寺・神社がある地域には町名がなかったため、目印として坂に名前をつけていました。坂の名前の由来はさまざまで、坂道の様子や人名、大名屋敷をはじめ、伝説やうわさ話から名前がついた坂もあります。
坂の標柱には、その坂の名前の由来が記載されています。街中で見つけたら、ぜひ読んでみてください。

①汐見坂

(虎ノ門2丁目2番、2丁目10番の間)

②江戸見坂

(虎ノ門2丁目10番、3丁目1～6番と4丁目1番の間)



汐見坂は、江戸時代中期以前に海が展望できたため、江戸見坂は、江戸中心部に市街が開けて以来、町の大半を眺望することができたため名づけられました。



⑤綱坂

(三田2丁目3番、2丁目5番の間)

羅生門の鬼退治で有名な平安時代の武士、渡辺綱(わたなべのつな)がこの付近に生まれたという伝説によります。



⑧南部坂

(元麻布4丁目、5丁目の間)



有栖川宮記念公園のところに、岩手県の大名・盛岡藩南部家の屋敷があったため名づけられました。

⑬暗闇坂

(元麻布1丁目1番、3丁目12番の間)



昔は、坂道の両側から屋間でも暗いほど樹木がおい茂っていたため、この名前がつけました。

迎賓館赤坂離宮



みなと科学館



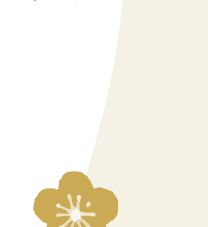
有栖川宮記念公園



郷土歴史館



東京タワー



札の辻スエア



標柱が設置されています



③⑥於多福坂

(六本木5丁目13番、5丁目14番の間)

坂の傾斜が、途中でいったん緩やかになり、また下がる形状だったため、顔の真ん中の低いお多福面のようだと名づけられました。



③⑨狸坂(元麻布2丁目11番、3丁目13番の間)

④⑩狐坂(元麻布2丁目5番、3丁目5番の間)



人をばかすたぬきやつねが出没したといううわさ話から名前がつきました。また、狸坂は東に向かって上る坂道のため、旭坂とも呼ばれています。

④⑧薬研坂

(赤坂4丁目17番、7丁目1番の間)



坂道のまん中がくぼんでいて両側の高い形が薬を砕く薬研に似ているため、名づけられました。

⑥⑨桂坂

(高輪2丁目12番、3丁目19番の間)

江戸時代以前、蔦葛(つたかずら・「桂」は当て字)がはびこっていたのが由来といわれています。



標柱のある 区内の坂一覧

- ①汐見坂(しおみざか)
- ②江戸見坂(えどみざか)
- ③永井坂(ながいざか)
- ④綱の手引き坂(つなのてびきざか)
- ⑤綱坂(つなざか)
- ⑥神明坂(しんめいざか)
- ⑦日向坂(ひゅうがざか)
- ⑧南部坂(なんぶざか)

- ⑨新富士見坂(しんふじみざか)
- ⑩青木坂(あおきざか)
- ⑪新坂(しんざか)
- ⑫北条坂(ほうじょうざか)
- ⑬鉄砲坂(てっぽうざか)
- ⑭牛坂(うしざか)
- ⑮御太刀坂(みたちざか)
- ⑯堀田坂(ほったざか)

- ⑰鳥居坂(とりいざか)
- ⑱暗闇坂(くらやみざか)
- ⑲一本松坂(いっぽんまつざか)
- ⑳薬園坂(やくえんざか)
- ㉑仙台坂(せんだいざか)
- ㉒牛坂(うしざか)
- ㉓永坂(ながざか)
- ㉔丹波谷坂(たんばだにざか)

- ㉕市三坂(いちみざか)
- ㉖なだれ坂(なだれざか)
- ㉗寄席坂(よせざか)
- ㉘植木坂(うえきざか)
- ㉙鼠坂(ねずみざか)
- ㉚狸穴坂(まみあなざか)
- ㉛雁木坂(がんぎざか)
- ㉜道源寺坂(どうげんじざか)

- ㉝御組坂(おくみざか)
- ㉞芋洗坂(いもあらいざか)
- ㉟鱧鮓坂(うどんざか)
- ㊱於多福坂(おたふくざか)
- ㊲大黒坂(だいこくざか)
- ㊳七面坂(しちめんざか)
- ㊴狸坂(ためきざか)
- ㊵狐坂(きつねざか)

- ㊶木下坂(きのしたざか)
- ㊷霞坂(かすみざか)
- ㊸弁坂(べんざか)
- ㊹南部坂(なんぶざか)
- ㊺桜坂(さくらざか)
- ㊻牛鳴坂(うしなきざか)
- ㊼弾正坂(だんじょうざか)
- ㊽薬研坂(やげんざか)

- ㊾円通寺坂(えんつうじざか)
- ㊿転坂(ころびざか)
- ㊽〇榎坂(ひのきざか)
- ㊽〇氷川坂(ひかわざか)
- ㊽〇霊南坂(れいなんざか)
- ㊽〇稻荷坂(いなりざか)
- ㊽〇九郎九坂(くろくざか)
- ㊽〇本氷川坂(もとひかわざか)

- ㊽〇丹後坂(たんござか)
- ㊽〇三分坂(さんぶんざか)
- ㊽〇乃木坂(のぎざか)
- ㊽〇紀伊国坂(きのくにざか)
- ㊽〇安鎮坂(あんちんざか)
- ㊽〇新坂(しんざか)
- ㊽〇伊皿子坂(いすらざか)
- ㊽〇安全寺坂(あんぜんじざか)

- ㊽〇潮見坂(しおみざか)
- ㊽〇蛇坂(へびざか)
- ㊽〇聖坂(ひじりざか)
- ㊽〇幽霊坂(ゆうれいざか)
- ㊽〇桂坂(かつらざか)
- ㊽〇魚籃坂(ぎょうらんざか)
- ㊽〇柘榴坂(ざくろざか)
- ㊽〇洞坂(ほらざか)

- ㊽〇天神坂(てんじんざか)
- ㊽〇桑原坂(くわばらざか)
- ㊽〇三光坂(さんこうざか)
- ㊽〇蜀江坂(しよくこうざか)
- ㊽〇桂坂(ひよしざか)
- ㊽〇明治坂(めいじざか)
- ㊽〇日東坂(にっとうざか)

おしらせボード

凡例

- 対▶対象
- 時▶とき
- 所▶ところ
- 内▶内容
- 選▶選考方法
- 人▶定員・募集人員
- 申▶申し込み
- 問▶問い合わせ
- 担▶担当課
- HP▶ホームページ

※費用の表記がないものは、全て無料です。

区役所・総合支所への郵便は、郵便番号と宛先(例:105-8511 港区役所〇〇課)で届きます。

講座・催し物

港区・東洋英和女学院連携事業
東洋英和女学院大学大学院講演
「EU統合は人類への希望となりうるのか?—ひとりの欧州統合研究者の半世紀にわたる軌跡—」

対 区内在住・在勤・在学者
時 1月24日(土)午後3時30分～5時
所 東洋英和女学院大学大学院(六本木5-14-40)
講師 小久保 康之氏(東洋英和女学院大学国際社会学部教授)
人 60人程度(申込順)
申 大学院HPの申し込みフォームから、1月17日(土)までにお申し込みください。

申し込みフォーム▶



麻布地区総合支所協働推進課地区政策担当 ☎5114-8812

選択ゲームで考えよう!何かできることはないかな?～孤立を防ぐ関わりを考える～

対 区内在住・在勤・在学者
時 1月24日(土)午後2時～4時
所 芝浦区民協働スペース
人 30人(申込順)
申 電話・ファックスまたは申し込みフォームで、住所・氏名・電話番号を、1月22日(木)までに、(社福)港区社会福祉協議会地域福祉係へ。
※手話通訳が必要な人は1月9日(金)までにお申し出ください。
☎6230-0281 FAX6230-0285

申し込みフォーム▶



ボランティア入門講座

読み聞かせの活動や音訳等、情報を読み聞かせの活動や音訳等を体験します。
対 ボランティア活動に関心のある人
時 1月27日(火)午後1時30分～3時30分
所 芝浦港南地区ボランティアコーナー(みなとパーク芝浦1階)
人 15人(申込順)
申 電話・ファックスまたは申し込みフォームから、住所・氏名・メールアドレス・電話番号を明記の上、1月22日(木)までに、(社福)港区社会福祉協議会ボランティア・地域活動支援係(みなとボランティアセンター)へ。
☎6230-0284 FAX6230-0285

申し込みフォーム▶



※ボランティア活動についての相談は随時受け付けています。詳しくは(社福)港区社会福祉協議会HPをご覧ください。

(社福)港区社会福祉協議会HP▶



ひきこもり家族の居場所

対 ひきこもりでお悩みの家族(本人または家族が区内在住)
時・対 いずれも午後1時30分～4時30分 ※途中退出可。講話と交流会

	実施日	内容
(1)	1月17日(土)	ひきこもり当事者に家族ができること～当事者との交流から見てきたもの～
(2)	2月21日(土)	家族同士で支え合うこと～こころのゆとりをもつために～
(3)	3月21日(土)	日々の暮らしで大切にしたいこと～自分が居てもいい場所、安全基地について～

所 (1)(3)芝浦区民協働スペース
(2)麻布区民協働スペース
人 各20人(申込順)
申 電話・ファックスまたは申し込みフォームから、参加を希望する回・氏名・電話番号を明記の上、各回開催3日前までに、(社福)港区社会福祉協議会地域福祉係へ。
☎6230-0281 FAX6230-0285

申し込みフォーム▶



「居場所」で過ごしませんか

対 義務教育を修了した区内在住のひきこもり状態にある人
時 1月28日・2月25日・3月25日(毎月第4水曜) いずれも午後2時～5時
所 高輪区民センター
人 各20人(申込順)
申 電話・メールまたは申し込みフォームから、各開催日1週間前までに、(株)キズキ港区担当(受付時間:祝日を除く月～金曜午前9時～午後5時)へ。※申し込みをしていなくても、当日参加したい気持ちになった場合には気軽にお越しください。

メタバースで居場所を見つけませんか

対 義務教育を修了した区内在住のひきこもり状態にある人
時 2月4日・3月4日(毎月第1水曜) いずれも午後2時～5時
所 区が提供するメタバース空間(インターネット環境があればどこから

でも参加可能です)
人 各20人(申込順)
申 電話・メールまたは申し込みフォームから、各開催日1週間前までに、(株)キズキ港区担当(受付時間:祝日を除く月～金曜午前9時～午後5時)へ。開催日までに、ログインに必要なIDや接続方法等をメールで案内します。

●の共通事項

☎090-5416-1039

メール:komin_minato_ibasho@kizuki.or.jp

申し込みフォーム▶



保健福祉課包括的支援推進担当

(1)視力の低下と認知症(2)5分できる認知機能測定会

対 (1)どなたでも(2)50歳以上の区民
時 1月14日(水)(1)午後1時30分～2時20分(2)午前10時～午後4時
所 介護予防総合センター(みなとパーク芝浦2階)
人 (1)のみ50人(申込順)
申 (1)電話で、1月13日(火)までに、みなとコール(受付時間:午前9時～午後5時)へ。☎5472-3710(2)当日直接会場へ。
申し込みフォームからも申し込みます。

申し込みフォーム▶



高齢者支援課高齢者相談支援係 ☎3578-2316

台場訪問相談会&台場deオレンジカフェ「ミツカルタ～ことばを集めて脳を活性化!～」

対 認知症の人やその家族、認知症予防に関心のある人
時 1月27日(火)午前10時30分～11時30分
所 台場高齢者在宅サービスセンター
人 20人程度(申込順)
申 電話で、1月26日(月)までに、芝浦港南地区高齢者相談センターへ。
☎3450-5905

ぜん息教室(苦しくない日常生活動作方法)

対 ぜん息患者とその家族および希望者
時 2月2日(月)午後2時～4時
所 みなと保健所
対 講義と動作指導
人 15人(申込順)
申 電話で、1月5日(月)～23日(金)に、保健予防課公害補償担当へ。
☎6400-0082

わかちあいの会みなと

遺族同士で支え合う場です。
対 自死(自殺)で身近な人を亡くした人
時 1月28日(水)午後1時30分～3時30分
所 みなと保健所
申 当日直接会場へ。※保育あり(4カ月～就学前、2人。電話で、1月21日(水)までに、健康推進課地域保健係へ。
☎6400-0084

3D姿勢測定&運動アドバイス講座

体の歪みや姿勢の状態を測定し、健康運動指導士がアドバイスします。簡単な運動講話も実施します。
対 (1)20～64歳の区民(2)区民(年齢問わず)
時 (1)1月31日(土)午前9時10分～午後4時30分(2)2月24日(火)午後1時10分～4時30分 いずれも入れ替え制、1人約60分。受付時間は開始10分前から。※(1)(2)いずれか片方のみ。
所 みなと保健所
人 (1)50人(2)30人(いずれも申込順)※保育あり(4カ月～就学前、各回5人。(1)1月23日(金)(2)2月13日(金)いずれも午後5時までに申込時にお申し出ください。)
申 電話で、1月6日(火)～(1)1月29日(木)(2)2月19日(木)までに、みなとコール(受付時間:午前9時(初日は午後2時)～午後5時)へ。
☎5472-3710
港区HPからも申し込みめます。

港区HP▶



健康推進課健康づくり係 ☎6400-0083

簡単にできる!体引き締め講座

対 20～64歳の区民
時 2月7日(土)午前10時～正午(午前9時30分受け付け開始)
所 みなと保健所
人 20人(申込順)※保育あり(4カ月～就学前、5人。1月30日(金)午後5時までに申込時にお申し出ください。)
申 電話で、1月6日(火)～2月5日(木)に、みなとコール(受付時間:午前9時(初日は午後2時)～午後5時)へ。
☎5472-3710
港区HPからも申し込みめます。

港区HP▶



健康推進課健康づくり係 ☎6400-0083

地域猫って何だろう～地域の猫と上手なお付き合いで人も猫も幸せなまち～

対 区内の地域猫活動に興味のある人
時 2月7日(土)午後2時～3時
所 ウエルシア田町グランパーク店(ウエルカフェ)(芝浦3-4-1グランパーク地下1階)
人 15人(申込順)
申 申し込みフォームから、2月6日(金)までに、お申し込みください。

申し込みフォーム▶



生活衛生課生活衛生相談係 ☎6400-0043

弁護士による区民法律講座

対 区内在住・在勤者
時 1月26日(月)(1)午前10時～正午(2)午後2時～4時
所 区役所9階会議室またはオンライン(Teams)
対 (1)「知っておきたい!相続の基本」

港区広報番組をご覧ください

1月1日更新「みなとNEWS(5分番組)」

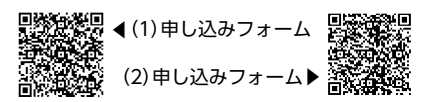
内容 坂を知れば歴史が見える 港区坂物語

放送期間 1月1日(木)～31日(土)

港区HP、YouTube、ちいばす・お台場レインボーバス車内、J:COMチャンネル港・新宿(11ch)でご覧いただけます。



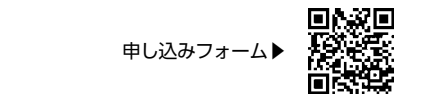
(2)「知っておきたい!離婚の基本」
人(1)(2)各50人(抽選)
申 電話で、1月14日(水)までに、みなとコール(受付時間:午前9時～午後5時)へ。 ☎5472-3710
港区HPからも申し込みめます。



抽選結果は、1月16日(金)以降に電話またはメールでお知らせします。
問 区長室広聴担当 ☎3578-2052

子ども服の交換会「リユース♡♡ブリッジ」

着られなくなった子ども服を無料で交換できます。
対 区内在住・在勤者※小学生以下同伴可
時 2月7日(土)第1部:午前10時～10時45分、第2部:午前11時15分～正午
所 エコプラザ
人 各12組(抽選)
申 申し込みフォームから、1月12日(月)までに、お申し込みください。



交換できるもの・できないものの基準等、詳しくは、港区HPをご覧ください。



問 みなとリサイクル清掃事務所
ごみ減量・資源化推進係
☎3450-8025

防災船着場を活用した水上輸送訓練

屋形船に乗船し、発災時の水上輸送等、防災船着場等の役割について学びます。
対 都内在住・在勤・在学者(小学生以下は保護者同伴)
時 2月4日(水)午後1時30分～3時
所 お台場海浜公園防災船着場集合、日の出ふ頭解散
人 25人(抽選)
申 東京都HPから、1月5日(月)～19日(月)に、お申し込みください。



問 東京都港湾局 ☎5320-5622

リーブラ主催講座「戦争を語り継ぐために、『このまち』、『女性や子ども』を知るー戦争を求めず、しかし戦争を忘れずー」

対 どなたでも
時 1月31日(土)午後2時～4時
所 男女平等参画センター(みなとパーク芝浦2階)
人 30人(申込順)
申 電話・ファックスまたは直接、男女平等参画センターへ。男女平等参画センターHPからも申し込みめます。
☎3456-4149 FAX3456-1254



人権啓発パネル展

区内にある食肉市場(芝浦と場)や人権擁護委員について等、人権啓発を目的としたパネルを多く展示します。今年はハンセン病に関するパネルを多く展示します。
時 1月9日(金)～21日(水)午前8時～午後11時
所 みなとパーク芝浦1階(区民ギャラリー、喫茶前広場、アトリウム中央)
問 総務課人権・男女平等参画係
☎3578-2027

茶の湯体験教室～日本の文化にふれてみませんか～

対 区内在住・在勤・在学者
時 1月24日(土)午後1時30分～4時
所 生涯学習センター
人 20人(申込順)
費用 1000円(白いソックスを持参してください)
申 申し込みフォームまたは郵送で、往復はがきに(1)茶の湯希望(2)氏名(ふりがな)(3)郵便番号・住所(4)電話番号を明記の上、1月18日(日・消印有効)までに、お申し込みください。



問 港ユネスコ協会(受付時間:祝日を除く火～金曜午前10時30分～午後5時) ☎3434-2300

港ユネスコ協会シンポジウム ユネスコ「世界の記憶」から平和のために何ができるか

対 中学生以上の区内在住・在勤・在学者
時 2月4日(水)午後6時30分～8時30分頃
所 国際文化会館 講堂
人 80人(申込順)
申 申し込みフォームまたは郵送で、往復はがきに(1)ユネスコ「世界の記憶」から平和希望(2)氏名(ふりがな)(3)郵便番号・住所(4)電話番号を明記の上、1月20日(火・消印有効)までに、お申し込みください。



問 港ユネスコ協会(受付時間:祝日を除く火～金曜午前10時30分～午後5時) ☎3434-2300

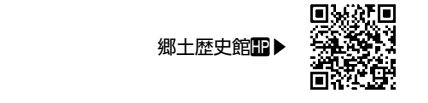
郷土歴史館企画展「未来に伝えよう!みなと遺産 新指定文化財展/発掘調査速報展/昔のくらし展」

令和7年新たに指定された文化財の実物の展示や、区内で近年実施された発掘調査の成果を紹介します。また、衣類に関わる道具も展示し、道具の使い方や移り変わりを子ども向けに紹介します。
時 1月10日(土)～3月8日(日)※1月15日(木)、2月19日(木)は休館
所 郷土歴史館2階特別展示室
観覧料 大人200円、高校生以下100円(常設展とのセット券 大人400円、高校生以下100円)※区内在住・在学の小・中学生、高校生、区内在住の65歳以上の人および障害者

とその介助者の観覧料は無料です。証明できるものをお持ちください。
区民無料公開日 2月11日(水・祝)
区内在住であることを証明できるものをお持ちください。
問 郷土歴史館 ☎6450-2107

郷土歴史館古文書講座「近世文書から読み解く港区の歴史」

古文書の解読を通して、基本的なくずし字の読み方や港区の歴史を学びます。
対 原則、4回全てに参加できる人
時 2月6日～27日(毎週金曜・全4回)午後2時～3時30分
所 郷土歴史館
人 36人(抽選)※保育あり(4カ月～就学前、3人。申込時、往復はがきに保育が必要なお子さんの氏名・年齢・性別を明記してください)
申 郵送で、往復はがき(1人1枚)の往信面に、講座名・郵便番号・住所・氏名(ふりがな)・電話番号、返信面のあて先欄に郵便番号・住所・氏名を明記の上、1月19日(月・必着)までに、〒108-0071 白金台4-6-2 郷土歴史館へ。郷土歴史館HPからも申し込みめます。



問 郷土歴史館 ☎6450-2107

高齢者

あなたは大丈夫?消費者トラブルを知って備えよう!

対 60歳以上の区民
時 1月21日(水)午後2時～3時
所 豊岡いきいきプラザ
人 25人(申込順)
申 電話または直接、豊岡いきいきプラザへ。 ☎3453-1591

新春落語会@豊岡

慶應義塾大学落語研究会の皆さんが出演。初笑いをお楽しみください。
対 60歳以上の区民
時 1月25日(日)午後2時～3時
所 豊岡いきいきプラザ
人 30人(抽選)
申 電話または直接、1月19日(月)までに、豊岡いきいきプラザへ。当選者のみ、1月20日(火)以降に電話で連絡します。 ☎3453-1591

初級いきいきウクレレ教室

ウクレレは無料で貸し出します。
対 60歳以上の区民
時 1月14日～2月11日(毎週水曜・全5回)午後4時30分～6時
所 港南いきいきプラザ
人 12人(抽選)
申 電話または直接、1月11日(日)までに、港南いきいきプラザへ。 ☎3450-9915

障害者

障害者のための料理講座④「豆腐で作るココアパンケーキ～お手軽カスタードクリームを添えて～」

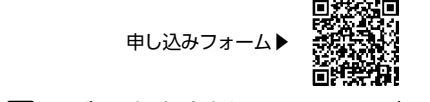
対 18歳以上で、次のいずれかに該当する区民(1)身体障害者手帳・愛

の手帳・精神障害者保健福祉手帳のいずれかを所持(2)難病により障害支援区分認定を受けている
時 2月4日(水)午後1時30分～3時30分
所 障害保健福祉センター
人 8人(抽選)
費用 500円程度(材料費)
申 電話・ファックスまたはメールで、1月19日(月)までに講座名・氏名・連絡先を明記の上、障害保健福祉センターへ。申し込みの際、身体状況の確認をすることがあります。手話通訳・介助が必要な人は、ご相談ください。公共交通機関の利用が困難な人は、巡回送迎バスを利用できます。
☎5439-2511 FAX5439-2514
メール:minato-chi@yuai.or.jp

子育て・子ども

親支援プログラム

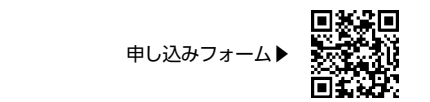
セルフケアと子育てにおける問題解決力を高めるスキルを身につけるグループワーク形式の講座です。
対 18歳までの子どもの保護者で、原則全ての講座日程に参加できる区民
時 1月20日(火)～3月13日(金)で、7セッションと1回の個別面談を行います。※日程の詳細は、申し込みフォームをご確認ください。
所 子ども家庭支援センター
人 15人(抽選)
申 申し込みフォームから、1月13日(火)までに、お申し込みください。



問 子ども家庭支援センター子ども家庭サービス係 ☎5962-7201

親子向けエコ料理教室

対 区内在住・在学の小学生とその保護者
時 2月7日(土)午前10時～午後1時
所 戸板女子短期大学(芝2-21-17)
人 10組20人(抽選)
申 申し込みフォームから、1月13日(火)までに、お申し込みください。



詳しくは、港区HPをご覧ください。

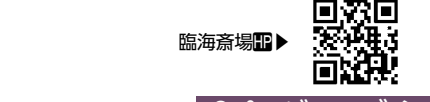


問 みなとリサイクル清掃事務所
ごみ減量・資源化推進係
☎3450-8025

お知らせ

臨海斎場に小規模な葬儀向けの式場を新設します

対 どなたでも
時 1月23日(金)の告別式から
所 臨海斎場(大田区東海1-3-1)
申 葬儀会社にお申し込みください。詳しくは、臨海斎場HPをご覧ください。





7ページからつづく

問 臨海斎場 ☎5755-2833
問 地域振興課地域振興係

政治家の寄附は禁止です

1月31日(土)まで、政治家の寄附禁止PR強化期間です。政治家が選挙区内の人に、お金や物を贈ることは、公職選挙法で禁止されています。違反すると、処罰されます。また、有権者が寄附を求めることも禁止されています。

寄附禁止のルールを守って、明るい選挙を実現しましょう。



問 選挙管理委員会事務局 ☎3578-2766~9

変更・休止情報等

■ 青山いきいきプラザ臨時休館

時 1月24日(土)
問 青山いきいきプラザ ☎3403-2011

■ 子育てひろばあっぱい台場臨時休館

時 1月20日(火)
問 子育てひろばあっぱい台場 ☎5520-9061

募 集

2026(第45回)みなと区民まつりのテーマ

問 区内在住・在勤・在学者
問 Kissポート財団☎または郵送で、テーマ(10字程度)、テーマの理由・想い、住所、氏名、電話番号、メールアドレス、区分(区内在住・在勤・在学)、年齢を明記の上、1月23日(金・必着)までに、〒107-0052赤坂4-18-13 Kissポート財団内「みなと区民まつり実行委員会事務局」へ。各区民センター、生涯学習センター、青山生涯学習館、

伝統文化交流館、港区スポーツセンターに設置の応募箱への投函も可能です。4月下旬頃、決定します。テーマに採用された人には、みなとクPAY紙商品券1万円分を贈呈します。



問 みなと区民まつり実行委員会事務局(Kissポート財団内) ☎5770-6837

区内特別養護老人ホーム入所者(4月1日以降入所)

区内の特別養護老人ホーム(白金の森、港南の郷、サン・サン赤坂、麻布慶福苑、新橋さくらの園、ありすの杜きのご南麻布、洛和ヴィラ南麻布、南麻布シニアガーデンアリス、青山スクウェア)では、要介護度、介護者の状況等を考慮し、入所の必要性が高い人から優先して入所いただいています。

問 要介護3~5と認定された人および要介護1または2と認定され、特別養護老人ホーム以外での生活が著しく困難であると認められた人

問 直接、入所申込書・介護保険証・印鑑を持参の上、1月31日(土)までに、各高齢者相談センター、特別養護老人ホームへ、または1月30日(金)までに、高齢者支援課高齢者施設係(区役所2階)へ。港区☎からも申し込めます。



問 高齢者支援課高齢者施設係 ☎3578-2420~4

ご意見募集

令和8年度(2026年度)港区食品衛生監視指導計画(素案)について

区では、食品衛生法に基づき重点的に監視指導を実施すべき事項等について、「令和8年度(2026年度)港区食品衛生監視指導計画」の素案をまとめました。

問 令和8年度(2026年度)港区食品衛生監視指導計画(素案)は、1月13日(火)から港区☎「施策・計画に対するご意見」の他、生活衛生

課(みなと保健所5階)、区政資料室(区役所3階)、総合案内(区役所1階)、各総合支所管理課、消費者センター、各区立図書館(高輪図書館分室を除く)でご覧になれます。
ご意見の提出方法 港区☎・郵送・ファックスまたは直接、2月13日(金・必着)までに、〒108-8315 みなと保健所生活衛生課食品安全推進担当へ。

☎6400-0047 ファクス3455-4470

「東京における都市計画道路の整備方針(案)」について

東京都と特別区および26市2町は、「東京における都市計画道路の整備方針(案)」を取りまとめました。閲覧方法 「東京における都市計画道路の整備方針(案)」は、東京都、特別区および26市2町の☎、都民情報ルーム(都庁第一本庁舎3階)、港区土木課(区役所5階)、区政資料室(区役所3階)、総合案内(区役所1階)、各総合支所管理課・台場分室、各港区立図書館(高輪図書館分室を除く)でご覧になれます。

ご意見の提出方法 郵送・ファックス・メール・東京都☎のフォームまたは直接、1月30日(金・消印有効)までに、〒163-8001東京都庁東京都都市整備局都市基盤部街路計画課へ。詳しくは、港区☎または東京都☎をご覧ください。

FAX5388-1354
メール:S0000179@section.metro.tokyo.jp



問 港区街づくり支援部土木課土木計画係 ☎3578-2217
東京都都市整備局都市基盤部街路計画課 ☎5388-3379

求人・区民委員

令和8年度 区立児童館等会計年度任用職員(区分A)

問 令和8年4月1日現在で(1)~(3)のいずれかに該当する人(1)保育士、教員、社会福祉士のいずれかの資格を有する人(2)学童クラブ事業等に2年以上従事かつ総勤務時間が2000時間程度の経験がある人(3)

大学で社会福祉学、心理学、教育学、社会学、芸術学または体育学を専攻し、卒業した人
任用期間 4月1日~令和9年3月31日(一定の条件を満たした場合、更新可)

業務内容 児童館に勤務する職員に準じる業務および窓口対応または障害児指導

選考方法 書類選考後、2月上旬頃に面接を実施します。面接選考について詳しくは、書類選考通過者にお知らせします。

問 郵送または直接、履歴書(写真貼付)・応募の動機を書いた原稿用紙(400字程度)を同封の上、1月23日(金・必着)までに、〒105-8511港区役所子ども若者支援課子ども若者支援係「児童館会計年度任用職員担当」(区役所7階)へ。

詳しくは、港区☎をご覧ください。



問 子ども若者支援課子ども若者支援係 ☎3578-2426

港区職員(学芸研究(I類))

問 令和8年5月1日現在、40歳未満で、大学を卒業し、学芸員資格を有する人または令和8年4月までに大学を卒業し、学芸員資格の取得見込みがある人

採用予定人数 1人
採用予定日 5月1日
問 論文試験および面接

第1次試験日 2月8日(日)
問 申し込みフォームまたは郵送で、申込用紙に必要事項を明記の上、1月21日(水・必着)までに、〒105-8511 港区役所人事課人事係へ。※受験資格・採用選考日程・勤務場所等について詳しくは選考案内(申込用紙)をご覧ください。選考案内は、人事課人事係(区役所10階)・各総合支所管理課(芝地区総合支所管理課を除く)・台場分室・各区立図書館等で配布している他、港区☎からダウンロードもできます。

港区職員採用募集ページ▶



問 人事課人事係 ☎3578-2108

区の手続きや施設・催し物のご案内は **みなとコール**へ ☎5472-3710 FAX5777-8752 年中無休 午前8時~午後8時
催し物の受け付けは、電話の他、インターネットからご利用いただけます(お申し込みはイベントカレンダーから) イベントカレンダー▶



みなと新技術チャレンジ提案制度「AIオペレーターによる電話応対」の実証実験を実施

区では、区政のあらゆる分野で新技術を活用した区民サービスの質の向上や地域活性化に資する事業を推進できるよう、区と事業者が連携して新技術の実証実験を行う「みなと新技術チャレンジ提案制度」を実施しています。

この度、生成AIを活用した自動音声応答サービス「AIオペレーター(AI電話)」が、区民課の業務を対象に区民の皆さんからのお電話による問い合わせに回答し、質問に対する回答を適切に行えるか実証を行います。本システムは夜間・休日を含む24時間いつでもご利用いただけます。ぜひ、実証実験へのご協力をお願いします。

対象業務

住民票の写しや戸籍証明等の証明交付、マイナンバーの交付に関する問い合わせ等の区民課の業務(生活福祉係の業務を除く)

「AIオペレーター」電話番号(フリーダイヤル)

0120-712321 (日本語のみ対応)

※「AIオペレーター」で回答できない内容については、区役所開庁時間(平日午前8時30分~午後5時)に限り、担当係へ電話を転送します。

とき

1月13日(火)~2月28日(土)

問い合わせ

○本実証実験について
芝地区総合支所区民課窓口DX担当 ☎3578-3152
○「みなと新技術チャレンジ提案制度」について
企画課新技術活用担当 ☎3578-2072



港区☎