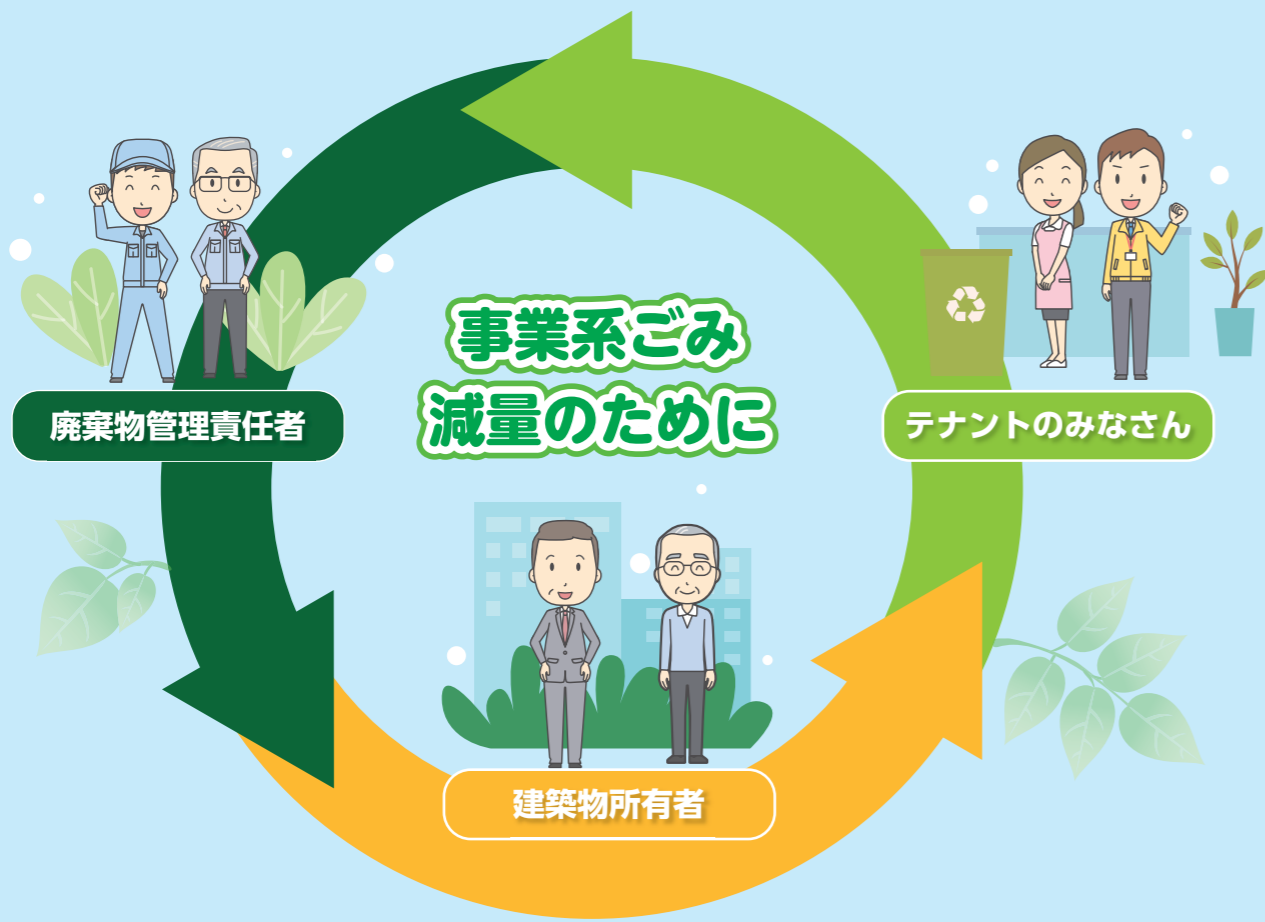


ビルに入居している テナントのみなさんへ



ごみの減量、リサイクルを推進するには、事業活動に携わる皆さんがそれぞれの立場で関わっていくことが大切です。テナントのみなさんも、建物の所有者や廃棄物管理責任者との協力と連携が必要となり、組織をあげて取り組むことで、より一層の効果があります。

それぞれの役割

廃棄物管理責任者 **チェック!**

- ごみの種類や量の把握
- ごみ減量・リサイクル活動の促進
- 適正処理の管理

建築物所有者 **決定!**

- ごみ減量・リサイクルにおける目標設定
- 「廃棄物管理責任者」の選任
- 「再利用計画書」の提出

テナントの皆さんは **協力!**

- 建築物所有者・廃棄物管理責任者への協力!
- ごみ発生抑制!
- ごみ減量活動の実践!
- 資源・ごみの分別!
- 機密文書量やベンダー回収量等も含めて廃棄物管理責任者へ処理量を報告!

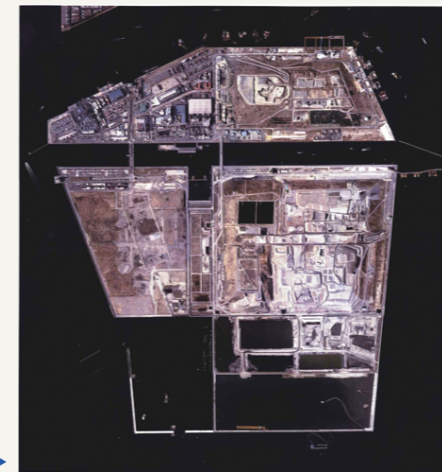
SUSTAINABLE DEVELOPMENT GOALS



埋立処分場はもう作れません

事業所からの可燃ごみは清掃工場で焼却され、その焼却灰は、東京港内最後の埋立処分場といわれる「新海面処分場」に埋め立てられています。

この貴重な処分場を1日でも長く使用していくために、事業者の皆様のご理解とご協力により、ごみ減量とリサイクル推進に継続的に取り組んでいくことが重要です。



東京都環境局©

ごみを分別し、資源として再利用すれば、埋立量を減らすことができます!



港区リサイクルキャラクター エコル



事業系資源・ごみの分別表

事業所の壁などに貼ってご利用ください。

家庭と職場では、ごみの分け方が一部違います！

分類	具体例	リサイクル後	備考	分類	具体例	リサイクル後	備考	
リサイクル対象物	OA紙	コピー用紙	コピー用紙など	産業廃棄物	廃プラスチック類	レジ袋、CD、弁当の容器、スチロール緩衝材、フロッピーディスク、ストローなど	化学工業の原材料や燃料、プラスチック製品の原料など	●汚れが付着していても、一般廃棄物ではなく産業廃棄物として処理してください。
	新聞	新聞紙（折込チラシ含む）	新聞紙など		金属屑	金属製のふた、クリップなど	金属など	●できるかぎりリサイクルしてください。
	雑誌	週刊誌、漫画本、カタログなど	板紙など		ガラス・陶磁器	コップ、ガラス、蛍光灯、電球、割れた湯飲みなど	金属、ガラスなど	●蛍光灯・電球は、産業廃棄物の金属くずとガラス・陶磁器くずの混合物に分類されます。
	段ボール	段ボール	段ボールなど		廃油	食用油など	燃料や飼料など	●リサイクルする際は、凝固剤を使用しないでください。
	ミックスペーパー	箸の紙袋、シュレッダー屑、封筒包装紙、紙製菓子箱、雑チラシなど	トイレトペーパー		かん	飲料用の缶	アルミ、スチールの原料	●できるかぎりリサイクルしてください。
一般廃棄物	厨芥	弁当の食べ残し、使用済ティーバック、生ごみなど	●焼却時の熱を利用 ●焼却灰をセメントの原料として利用 ●リサイクルすることによりメタンガスによる発電など		びん	飲料用のびん	ガラスの原料	●汚れが付着していても、一般廃棄物ではなく産業廃棄物として処理してください。
	木類 繊維類	落ち葉、割りばし、雑巾など繊維類	●焼却時の熱を利用 ●焼却灰をセメントの原料として利用		ペットボトル	♻️マークの付いたペットボトル	化学繊維など	●汚れが付着していても、一般廃棄物ではなく産業廃棄物として処理してください。
	リサイクルできない紙	使用済みティッシュ、アイロンプリント紙、点字の紙など	●建設業、印刷出版業などの業種から発生する紙くずは産業廃棄物です。					
			●建設業、印刷出版業などから発生する紙くずは産業廃棄物です。					
			●建設業、木材製造業、木製品製造業などの業種から発生する木くずは産業廃棄物です。					
			●建設業、紙・紙加工品製造業、印刷出版業などの業種から発生する紙くずは産業廃棄物です。					



特に飲食店の皆さんは

水切りを徹底すること等により、生ごみの発生を抑制する

使い捨て製品の紙コップ・ペーパータオル・割り箸・弁当容器などの使用を見直す

リサイクルしにくいワンウェイびんなどの使用を見直す

廃食用油は石鹼や燃料の原料としてリサイクルに回す

食品メーカー、飲食店やホテルなどの食品関連事業者は、食品リサイクル法に基づき適正にリサイクルを進めていく