

# Ⅲ

## 新規・臨時・ レベルアップ事業

重点施策1

重点施策2

重点施策3

重点施策4

予算編成方針に定めた4つの事項を重点施策として、予算を編成しました。  
重点施策に沿って、項目ごとに予算総額を記載し、主な新規・臨時・レベルアップ事業について説明します。

**少子化** マークを付記した事業は、少子化対策の取組です。

### 【凡例】

新規・臨時・レベルアップの区分	事業名	予算科目（款）	予算所属	予算額	レベルアップ分 予算額								
レベルアップ 少子化	芝地区放課GO→クラブ	民 生 費 芝 管 理 課		231,080 (36,488) 千円	<table><tr><td>一</td><td>185,392 千円</td></tr><tr><td>国</td><td>13,488 千円</td></tr><tr><td>都</td><td>22,549 千円</td></tr><tr><td>他</td><td>9,651 千円</td></tr></table>	一	185,392 千円	国	13,488 千円	都	22,549 千円	他	9,651 千円
一	185,392 千円												
国	13,488 千円												
都	22,549 千円												
他	9,651 千円												
事業内容	放課後児童支援員キャリアアップ処遇改善を行うとともに、子どもが安全・安心に過ごすことのできる放課後の居場所を確保するため、令和8年9月から放課GO→学童クラブあかばねの定員を拡大します。 ・定員 77人⇒180人												
	財源内訳 一：一般財源 国：国庫支出金 都：都支出金 他：分担金及び負担金、使用料及び手数料、財産収入、寄附金、繰入金、諸収入												

## 重点施策 1

## 子どもの可能性が広がる未来に向けて種をまく施策

159億9,272万円



### 1 子育て支援が切れ目なく充実した、安心して子どもを生み育てられるまちを実現します。

102億1,572万円

新規

#### 民設認証学童クラブ補助

民 生 費  
子ども若者支援課

212,414 千円

少子化

保護者や児童の学童クラブに対する多様なニーズに対応し、児童の健全な育成環境を拡充するため、東京都の認証を受ける学童クラブの整備及び運営に要する経費を補助します。

- ・補助率 10/10
- ・補助上限額（例） 設置促進事業…1,260万円/年  
認証学童事業…618万7,000円/年

一	28,827 千円
国	47,470 千円
都	136,117 千円
他	- 千円

新規

#### 港区乳児等通園支援給付（私立認可保育所等分）

民 生 費  
保 育 課

84,882 千円

少子化

全ての子どもの育ちを応援し、子どもの良質な成育環境を整備するため、港区版こども誰でも通園制度を実施する私立認可保育園等に乳児等通園支援給付費を支給します。

一	76,962 千円
国	6,720 千円
都	1,200 千円
他	- 千円

#### 区と国制度の比較

	港区版こども誰でも通園制度	国制度
対象	未就園児	未就園児
対象年齢	生後6か月 ～ <u>3歳の誕生日の年度末</u>	生後6か月 ～ 3歳の誕生日の前々日
利用可能時間	月24時間を上限	月10時間を上限
利用料	無料	300円程度/1時間

新規

#### 親子関係形成支援事業

民 生 費  
子ども家庭支援センター

1,984 千円

少子化

子育てに悩みや不安を感じている保護者が、安心して前向きに子育てができ、児童虐待防止にもつなげるようにするため、子どもとの関わり方や育て方を学ぶプログラムを実施します。

一	1,189 千円
国	180 千円
都	615 千円
他	- 千円

新規

## 子育て家庭家事支援事業

民 生 費  
子ども家庭支援センター

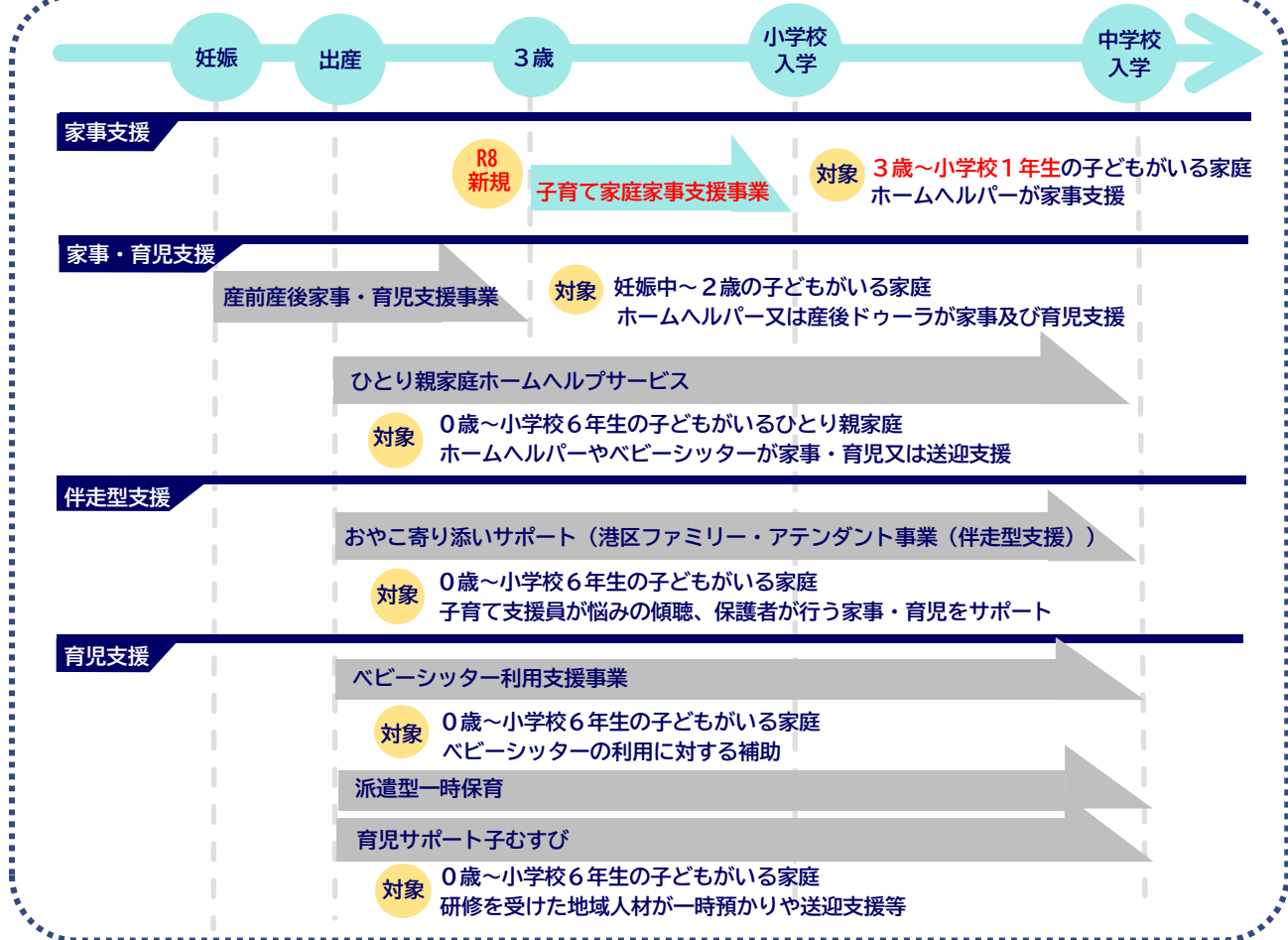
36,136 千円

少子化

子育て家庭が安心して子育てできるようにするため、3歳から小学校1年生までの子どもがいる家庭を対象とした家事支援サービスを実施します。

一	36,136 千円
国	- 千円
都	- 千円
他	- 千円

## 子育て家庭に向けた訪問型サービス

臨時  
新規

## 少子化対策推進事業

総 務 費  
企 画 課

9,935 千円

少子化

子どもを望み、生み、育てる人が幸せを感じながら安心して住み続けることができる港区を目指し、全庁一丸となって少子化対策に取り組むため、子育て世帯等の当事者から幅広く意見を聴取します。

一	9,935 千円
国	- 千円
都	- 千円
他	- 千円

臨時  
継続

## ひとり親フード等サポート事業

民 生 費  
子ども若者支援課

156,379 千円

少子化

低所得のひとり親世帯の経済的な支援及び家事負担の軽減を図るため、提供する食料品や日用品を掲載したカタログを送付し、利用者が選択した食料品等を自宅に配送します。

一	- 千円
国	- 千円
都	- 千円
他	156,379 千円

## 令和8年度から日用品を追加

&lt;日用品例&gt;



紙おむつ



ティッシュ



洗剤



ゴミ袋 等

臨時継続	私立認可保育所等物価高騰対策支援事業	民生費 保育課	12,990 千円
少子化	物価高騰に直面する中、私立認可保育所等の安定的な運営と質の高いサービスの提供を支援するため、上昇する光熱費及び食材費を支援します。		<div> <div>一</div> <div>千円</div> </div> <div> <div>国</div> <div>千円</div> </div> <div> <div>都</div> <div>12,990 千円</div> </div> <div> <div>他</div> <div>千円</div> </div>
臨時継続	オレンジリボン・児童虐待防止推進	民生費 子ども家庭支援センター	11,856 千円
少子化	区民、関係団体、企業等と連携し、地域全体で子どもを守るため、オレンジリボン・児童虐待防止の周知啓発活動を実施します。		<div> <div>一</div> <div>6,073 千円</div> </div> <div> <div>国</div> <div>5,783 千円</div> </div> <div> <div>都</div> <div>千円</div> </div> <div> <div>他</div> <div>千円</div> </div>
臨時継続	子育て支援施設物価高騰対策支援事業	民生費 子ども家庭支援センター	85 千円
少子化	物価高騰に直面する中、子育て支援施設の安定的な運営と質の高いサービスの提供を支援するため、上昇する光熱費及び食材費を支援します。		<div> <div>一</div> <div>千円</div> </div> <div> <div>国</div> <div>千円</div> </div> <div> <div>都</div> <div>85 千円</div> </div> <div> <div>他</div> <div>千円</div> </div>
臨時継続	区立幼稚園性被害防止対策	教育費 学務課	10,275 千円
	区立幼稚園の園児の性被害防止対策として、園舎内に記録用カメラを設置します。		<div> <div>一</div> <div>10,275 千円</div> </div> <div> <div>国</div> <div>千円</div> </div> <div> <div>都</div> <div>千円</div> </div> <div> <div>他</div> <div>千円</div> </div>
レベルアップ	港区版こども誰でも通園制度 ≪各地区港区保育室事業、しばうら保育園管理運営≫	民生費 各地区管理課	3,501,054 千円 (70,039)
少子化	全ての子どもの育ちを応援し、子どもの良質な成育環境を整備するため、国の「こども誰でも通園制度」を一部拡大した、区独自の「こども誰でも通園制度」を実施します。		<div> <div>一</div> <div>3,213,618 千円</div> </div> <div> <div>国</div> <div>13,608 千円</div> </div> <div> <div>都</div> <div>132,795 千円</div> </div> <div> <div>他</div> <div>141,033 千円</div> </div>
レベルアップ	放課後児童支援員キャリアアップ処遇改善事業 ≪神明・港南子ども中高生プラザ管理運営、芝浦アイランド児童高齢者交流プラザ管理運営、各地区学童クラブ（港区学童クラブ）、赤坂・高輪・芝浦港南地区放課GO→クラブ≫	民生費 各地区管理課	2,626,224 千円 (36,497)
少子化	学童クラブに従事する放課後児童支援員の処遇を改善し、学童クラブの安定的な運営及び質の向上を図るため、放課後児童支援員キャリアアップ処遇改善事業を実施します。		<div> <div>一</div> <div>2,135,215 千円</div> </div> <div> <div>国</div> <div>198,825 千円</div> </div> <div> <div>都</div> <div>228,468 千円</div> </div> <div> <div>他</div> <div>63,716 千円</div> </div>
レベルアップ	芝地区放課GO→クラブ	民生費 芝管理課	231,080 千円 (36,488)
少子化	放課後児童支援員キャリアアップ処遇改善を行うとともに、子どもが安全・安心に過ごすことのできる放課後の居場所を確保するため、令和8年9月から放課GO→学童クラブあかばねの定員を拡大します。 ・定員 77人⇒180人		<div> <div>一</div> <div>185,392 千円</div> </div> <div> <div>国</div> <div>13,488 千円</div> </div> <div> <div>都</div> <div>22,549 千円</div> </div> <div> <div>他</div> <div>9,651 千円</div> </div>
レベルアップ	麻布地区放課GO→クラブ	民生費 麻布管理課	294,552 千円 (10,827)
少子化	放課後児童支援員キャリアアップ処遇改善を行うとともに、子どもが安全・安心に過ごすことのできる放課後の居場所を確保するため、令和8年4月から放課GO→学童クラブほんむらの定員を拡大します。 ・定員 52人⇒62人		<div> <div>一</div> <div>227,604 千円</div> </div> <div> <div>国</div> <div>22,157 千円</div> </div> <div> <div>都</div> <div>36,763 千円</div> </div> <div> <div>他</div> <div>8,028 千円</div> </div>

レベルアップ	病児・病後児保育	民 生 費 保 育 課	350,226 (18,471) 千円
少子化	<p>子育て家庭の子育てと就労等の両立をより一層支援するため、令和8年4月から病児保育室の定員を拡大します。</p> <p>・病児保育室 サニーガーデンこどもケアルーム 定員 8人⇒12人</p>		<div> <div>一</div> <div>237,605 千円</div> </div> <div> <div>国</div> <div>43,799 千円</div> </div> <div> <div>都</div> <div>43,822 千円</div> </div> <div> <div>他</div> <div>25,000 千円</div> </div>

レベルアップ	一時保育事業及び一時預かり事業に係る利用者の負担軽減	民 生 費 各 地 区 管 理 課 保 育 子 ども 家 庭 支 援 セ ン タ ー	1,446,594 (119,922) 千円
少子化	<p>≪各地区みなと保育サポート事業管理運営、各地区子育てひろば事業管理運営、一時保育、派遣型一時保育、育児サポート事業(育児サポート子むすび)、みなと子育てサポートハウス事業、みなと子育て応援プラザ事業≫</p> <p>子育て家庭の経済的負担を軽減するため、一時保育事業及び一時預かり事業に係る保育料及び利用料の一部を無償化します。</p> <p>&lt;対象事業&gt;</p> <ul style="list-style-type: none"> <li>・認可保育園等の一時保育</li> <li>・子育てひろばあっぱいの一時預かり</li> <li>・みなと保育サポートのスポット利用保育</li> <li>・みなと子育てサポートハウス「あい・ぽーと」の一時預かり</li> <li>・みなと子育て応援プラザP o k k eの一時預かり</li> <li>・派遣型一時保育</li> <li>・育児サポート子むすび</li> </ul>		<div> <div>一</div> <div>984,093 千円</div> </div> <div> <div>国</div> <div>193,464 千円</div> </div> <div> <div>都</div> <div>268,987 千円</div> </div> <div> <div>他</div> <div>50 千円</div> </div>

レベルアップ	子育て情報収集・提供事業	民 生 費 子 ども 家 庭 支 援 セ ン タ ー	11,709 (5,627) 千円
少子化	<p>学童期・思春期の子どもがいる家庭が発達段階に即した子育て支援情報を得ることで安心して子育てができるようにするため、港区出産・子育て応援メールの配信対象を拡大します。</p> <p>・小学校1年生までの子どもがいる家庭⇒18歳までの子どもがいる家庭</p>		<div> <div>一</div> <div>6,495 千円</div> </div> <div> <div>国</div> <div>- 千円</div> </div> <div> <div>都</div> <div>5,214 千円</div> </div> <div> <div>他</div> <div>- 千円</div> </div>

レベルアップ	離婚前後の親支援事業	民 生 費 子 ども 家 庭 支 援 セ ン タ ー	2,060 (400) 千円
	<p>両親が離婚しても子どもが愛情を受けながら安心して生活できるようにするため、共同養育計画書作成費用等を助成します。</p>		<div> <div>一</div> <div>1,140 千円</div> </div> <div> <div>国</div> <div>829 千円</div> </div> <div> <div>都</div> <div>91 千円</div> </div> <div> <div>他</div> <div>- 千円</div> </div>

レベルアップ	母子生活支援施設管理運営	民 生 費 子 ども 家 庭 支 援 セ ン タ ー	113,236 (1,508) 千円
少子化	<p>親子関係の修復や再構築により母子が安心して生活できるようにするため、母子生活支援施設の居室を利用した母子一体型ショートケア事業を実施します。</p>		<div> <div>一</div> <div>107,588 千円</div> </div> <div> <div>国</div> <div>- 千円</div> </div> <div> <div>都</div> <div>5,648 千円</div> </div> <div> <div>他</div> <div>- 千円</div> </div>

レベルアップ	乳幼児健康診査	衛 生 費 健 康 推 進 課	156,435 (32,779) 千円
少子化	<p>出産後から就学前までの切れ目のない支援をするため、先天性疾患早期発見等を目的とした1か月児健診及び就学時前の子どもの特性を把握し、必要な支援につなげることを目的とした5歳児健診を実施します。</p>		<div> <div>一</div> <div>139,161 千円</div> </div> <div> <div>国</div> <div>7,500 千円</div> </div> <div> <div>都</div> <div>9,774 千円</div> </div> <div> <div>他</div> <div>- 千円</div> </div>



レベル  
アップ

## 妊産婦健康診査

少子化

妊娠期から子育て期にわたる切れ目のない支援の更なる充実を図るため、産後の初期段階に、母体の心身の回復や精神状態を把握する産婦健診を新たに実施します。

衛生費  
健康推進課

269,159 千円  
(24,564)

一	214,605 千円
国	12,016 千円
都	42,538 千円
他	- 千円

### 新たに実施する乳幼児健診・産婦健診



#### ●1 か月児健診

対象：1 か月児

費用：上限6,000円助成

#### ●5 歳児健診

対象：おおむね4歳6か月～5歳6か月児

費用：無料

#### ●産婦健診

対象：出産後間もない時期の産婦

費用：1回当たり5,000円助成 ※2回まで

レベル  
アップ

## 区立幼稚園弁当給食事業

少子化

保護者の経済的負担を軽減し、子育ての支援を推進するため、区立幼稚園の全園児を対象に配送弁当を無償で提供します。

教育費  
学務課

62,458 千円  
(56,204)

一	62,458 千円
国	- 千円
都	- 千円
他	- 千円

レベル  
アップ

## 私立幼稚園保育料等給付

少子化

保護者の経済的負担を軽減し、子育ての支援を推進するため、給食を実施する私立幼稚園（私学助成園）に通園する園児に対する副食費補助を全園児に拡大します。

<給食を実施する私立幼稚園（私学助成園）における対象の拡大>

現 行：年収360万円未満相当の世帯の第1子の園児及び全ての世帯の第2子以降の園児

拡大後：全ての園児

<補助額>

月額上限4,900円

教育費  
教育長室

486,782 千円  
(22,423)

一	143,156 千円
国	228,786 千円
都	114,840 千円
他	- 千円

レベル  
アップ

## 幼稚園・こども園広域入園事務

少子化

保護者の経済的負担を軽減し、子育ての支援を推進するため、給食を実施する私立幼稚園（新制度園）に通園する園児に対する副食費補助を全園児に拡大します。

<給食を実施する私立幼稚園（新制度園）における対象の拡大>

現 行：年収360万円未満相当の世帯の第1子の園児及び全ての世帯の第2子以降の園児

拡大後：全ての園児

<補助額>

月額上限4,900円

教育費  
教育長室

69,639 千円  
(1,671)

一	23,088 千円
国	25,138 千円
都	21,413 千円
他	- 千円

レベル  
アップ

## 私立学校指導監督

少子化

給食を実施する私立幼稚園（私学助成園）に通園する園児に対する副食費補助を全園児に拡大するため、私立幼稚園補助金システムの改修を行います。

教育費  
教育長室

57,579 千円  
(1,982)

一	55,106 千円
国	- 千円
都	- 千円
他	2,473 千円

## 2 学びの機会が充実した、子どもが自ら挑戦できるまちを実現します。

46億1,345万円

新規

### 児童の朝の居場所づくり事業

教 育 費  
教 育 人 事 企 画 課

86,378 千円

少子化

児童の通学時の安全及び始業前の居場所を確保するため、全区立小学校でモーニングスクールを実施するとともに、モーニングスクールにおいて朝の読書活動を実施します。

一	56,785 千円
国	- 千円
都	9,593 千円
他	20,000 千円

#### モーニングスクールの内容

【実施内容】読書活動の場を確保し、読み聞かせや本の紹介など児童の読書を支援します。

【対 象】朝、保護者の出勤後に自宅で一人になってしまう小学1年生（原則）  
※ 特別支援学級の児童から希望があった場合は、スクールカーの手配やスクールボランティアの配置により対応します。

【受入時間】午前7時30分～登校開始時刻

【実施場所】学校図書館（原則）

【配置人材】学校司書及び学校図書館支援員



POINT① 「小1の壁」の解消に向け、児童の朝の居場所を提供します！

POINT② 1年生から読書に親しむことで、読書が好きな児童を育みます！

POINT③ 学校図書館のスタッフが対応することで、保護者の安心感につなげます！



新規

### MINATOボルダリングスクール

教 育 費  
教 育 指 導 担 当

2,660 千円

区立中学校の生徒の体力を向上させるため、「MINATOボルダリングスクール」を実施します。

一	2,660 千円
国	- 千円
都	- 千円
他	- 千円

#### MINATOボルダリングスクールの内容

【指導内容】経験・習熟度に応じて以下の3グループに分け、専門家による指導を行います。



【実施場所】高松中学校



高松中学校のボルダリングウォール

POINT① 参加者が安全にスポーツクライミングを楽しみ、基礎技術や身体の使い方を学びながら、自立して課題に取り組む力を養います。

POINT② 初心者には段階的な指導で継続的な参加を促します。

新規	外国人学校保護者補助金	教 育 費 教 育 長 室	840 千円
少子化	児童・生徒の教育機会の均等を図るため、外国人学校に在籍する児童・生徒の保護者のうち、要件に該当する保護者に補助金を交付します。 ＜補助額＞ 月額7,000円		<div> <div>一</div> <div>国</div> <div>840 千円</div> </div> <div> <div>-</div> <div>千円</div> </div> <div> <div>-</div> <div>千円</div> </div> <div> <div>-</div> <div>千円</div> </div>
臨時新規	インターナショナルスクール施策の検討	教 育 費 教 育 長 室	440 千円
	インターナショナルスクールに通う児童・生徒が多い港区の特性を踏まえ、区が取り組むインターナショナルスクール施策を検討するため、検討委員会を設置します。		<div> <div>一</div> <div>国</div> <div>440 千円</div> </div> <div> <div>-</div> <div>千円</div> </div> <div> <div>-</div> <div>千円</div> </div> <div> <div>-</div> <div>千円</div> </div>
臨時新規	赤羽小学校グラウンド・プール開設準備	教 育 費 学 務 課	10,604 千円
	赤羽小学校のグラウンド及びプールの竣工に伴い、開設に必要な什器や教材等を購入します。 ＜開設予定＞ 令和8年9月		<div> <div>一</div> <div>国</div> <div>10,604 千円</div> </div> <div> <div>-</div> <div>千円</div> </div> <div> <div>-</div> <div>千円</div> </div> <div> <div>-</div> <div>千円</div> </div>
臨時新規	東町小学校改築	教 育 費 学 務 課	33,058 千円
	老朽化が進む東町小学校の教育環境を改善するため、改築に向けた整備計画の策定等を実施します。 ＜開設予定＞ 令和15年度		<div> <div>一</div> <div>国</div> <div>33,058 千円</div> </div> <div> <div>-</div> <div>千円</div> </div> <div> <div>-</div> <div>千円</div> </div> <div> <div>-</div> <div>千円</div> </div>
臨時新規	赤羽幼稚園新園舎開設準備	教 育 費 学 務 課	14,699 千円
	赤羽幼稚園の新園舎の竣工に伴い、開設に必要な什器の購入及びネットワーク整備等を実施します。 ＜開設予定＞ 令和8年9月		<div> <div>一</div> <div>国</div> <div>14,699 千円</div> </div> <div> <div>-</div> <div>千円</div> </div> <div> <div>-</div> <div>千円</div> </div> <div> <div>-</div> <div>千円</div> </div>
臨時新規	e スポーツ部活動の推進	教 育 費 教 育 人 事 企 画 課	11,321 千円
	区立中学校の生徒のコミュニケーション能力や戦略的思考を育むため、区立中学校2校にe スポーツ部を新設します。 ＜e スポーツ部新設校＞ 青山中学校、お台場学園港陽中学校		<div> <div>一</div> <div>国</div> <div>11,321 千円</div> </div> <div> <div>-</div> <div>千円</div> </div> <div> <div>-</div> <div>千円</div> </div> <div> <div>-</div> <div>千円</div> </div>
臨時継続	各地区すくわくプログラム推進事業（区立保育園分）	民 生 費 各 地 区 管 理 課	33,001 千円
少子化	区立保育園の園児が豊かな心を育むことができるようにするため、園児の興味・関心に応じた探究活動（すくわくプログラム）を実施します。		<div> <div>一</div> <div>国</div> <div>1 千円</div> </div> <div> <div>-</div> <div>千円</div> </div> <div> <div>33,000 千円</div> </div> <div> <div>-</div> <div>千円</div> </div>
臨時継続	各地区すくわくプログラム推進事業（港区保育室分）	民 生 費 各 地 区 管 理 課	13,500 千円
少子化	港区保育室の園児が豊かな心を育むことができるようにするため、園児の興味・関心に応じた探究活動（すくわくプログラム）を実施します。		<div> <div>一</div> <div>国</div> <div>- 千円</div> </div> <div> <div>-</div> <div>千円</div> </div> <div> <div>13,500 千円</div> </div> <div> <div>-</div> <div>千円</div> </div>



臨時継続	各地区すくわくプログラム推進事業（みなと保育サポート分）	民生費 各地区管理課	7,500 千円															
少子化	みなと保育サポートを利用する児童が豊かな心を育むことができるようにするため、児童の興味・関心に応じた探究活動（すくわくプログラム）を実施します。		<table><tr><td>一</td><td>- 千円</td></tr><tr><td>国</td><td>- 千円</td></tr><tr><td>都</td><td>7,500 千円</td></tr><tr><td>他</td><td>- 千円</td></tr></table>	一	- 千円	国	- 千円	都	7,500 千円	他	- 千円							
一	- 千円																	
国	- 千円																	
都	7,500 千円																	
他	- 千円																	
臨時継続	すくわくプログラム推進事業（私立認可保育所等分）	民生費 保育課	111,000 千円															
少子化	私立認可保育所等の園児が豊かな心を育むことができるようにするため、園児の興味・関心に応じた探究活動（すくわくプログラム）の実施に要する経費を補助します。		<table><tr><td>一</td><td>- 千円</td></tr><tr><td>国</td><td>- 千円</td></tr><tr><td>都</td><td>111,000 千円</td></tr><tr><td>他</td><td>- 千円</td></tr></table>	一	- 千円	国	- 千円	都	111,000 千円	他	- 千円							
一	- 千円																	
国	- 千円																	
都	111,000 千円																	
他	- 千円																	
臨時継続	学校提案事業	教育費 学務課	9,707 千円															
	学校独自の発想により課題を解決し、教育内容を更に充実させるため、各学校から提案のあった事業を実施します。 ＜提案事業＞ ・蚊対策のためのハーブ園の整備 ・安心・安全な運動会運営の実施 ・アクアリウム水槽の設置 ・熱中症対策 ・魅力ある授業の実施 ・学力向上講座の実施 ・ギャラリーの整備	<table><tr><td>【三光幼稚園】</td></tr><tr><td>【芝浜小学校】</td></tr><tr><td>【御田小学校】</td></tr><tr><td>【三田中学校】</td></tr><tr><td>【青山中学校】</td></tr><tr><td>【青山中学校】</td></tr><tr><td>【青山中学校】</td></tr></table>	【三光幼稚園】	【芝浜小学校】	【御田小学校】	【三田中学校】	【青山中学校】	【青山中学校】	【青山中学校】	<table><tr><td>一</td><td>9,707 千円</td></tr><tr><td>国</td><td>- 千円</td></tr><tr><td>都</td><td>- 千円</td></tr><tr><td>他</td><td>- 千円</td></tr></table>	一	9,707 千円	国	- 千円	都	- 千円	他	- 千円
【三光幼稚園】																		
【芝浜小学校】																		
【御田小学校】																		
【三田中学校】																		
【青山中学校】																		
【青山中学校】																		
【青山中学校】																		
一	9,707 千円																	
国	- 千円																	
都	- 千円																	
他	- 千円																	
臨時継続	小学校普通教室化改修	教育費 学務課	2,971 千円															
	児童数の増加及び35人学級に対応し、区立小学校の教育環境を充実させるため、既存の特別教室等を普通教室に改修します。 ＜実施予定校＞ 赤羽小学校		<table><tr><td>一</td><td>2,971 千円</td></tr><tr><td>国</td><td>- 千円</td></tr><tr><td>都</td><td>- 千円</td></tr><tr><td>他</td><td>- 千円</td></tr></table>	一	2,971 千円	国	- 千円	都	- 千円	他	- 千円							
一	2,971 千円																	
国	- 千円																	
都	- 千円																	
他	- 千円																	
臨時継続	御田小学校仮校舎移転交通費補助	教育費 学務課	6,164 千円															
	御田小学校仮校舎移転期間中における児童の通学に係る身体的負担及び保護者の経済的負担の軽減を図るため、公共交通機関を利用する児童の保護者に交通費を補助します。		<table><tr><td>一</td><td>6,164 千円</td></tr><tr><td>国</td><td>- 千円</td></tr><tr><td>都</td><td>- 千円</td></tr><tr><td>他</td><td>- 千円</td></tr></table>	一	6,164 千円	国	- 千円	都	- 千円	他	- 千円							
一	6,164 千円																	
国	- 千円																	
都	- 千円																	
他	- 千円																	
臨時継続	赤羽小学校等改築	教育費 学務課	2,437,387 千円															
	赤羽小学校及び赤羽幼稚園の教育環境を改善するため、赤羽小学校のグラウンド等の整備工事及び赤羽幼稚園等の改築工事を実施します。 ＜開設予定＞ 令和8年9月		<table><tr><td>一</td><td>2,091,913 千円</td></tr><tr><td>国</td><td>10,375 千円</td></tr><tr><td>都</td><td>- 千円</td></tr><tr><td>他</td><td>335,099 千円</td></tr></table>	一	2,091,913 千円	国	10,375 千円	都	- 千円	他	335,099 千円							
一	2,091,913 千円																	
国	10,375 千円																	
都	- 千円																	
他	335,099 千円																	
臨時継続	御田小学校改築	教育費 学務課	778,191 千円															
	御田小学校の教育環境を改善するため、改築工事等を実施します。 ＜開設予定＞ 令和11年1月		<table><tr><td>一</td><td>775,685 千円</td></tr><tr><td>国</td><td>2,506 千円</td></tr><tr><td>都</td><td>- 千円</td></tr><tr><td>他</td><td>- 千円</td></tr></table>	一	775,685 千円	国	2,506 千円	都	- 千円	他	- 千円							
一	775,685 千円																	
国	2,506 千円																	
都	- 千円																	
他	- 千円																	

臨時継続	中学校普通教室化改修	教 育 費 学 務 課	76,313 千円
	生徒数の増加及び35人学級に対応し、区立中学校の教育環境を充実させるため、既存の特別教室等を普通教室に改修します。 ＜実施予定校＞ 六本木中学校		<div> <div>一</div> <div>国</div> <div>都</div> <div>他</div> </div> <div> 76,313 千円 - 千円 - 千円 - 千円 </div>
臨時継続	すくわくプログラム推進事業（区立幼稚園分）	教 育 費 学 務 課	16,500 千円
少子化	区立幼稚園の園児が豊かな心を育むことができるようにするため、園児の興味・関心に応じた探究活動（すくわくプログラム）を実施します。		<div> <div>一</div> <div>国</div> <div>都</div> <div>他</div> </div> <div> - 千円 - 千円 16,500 千円 - 千円 </div>
臨時継続	中高一貫校検討委員会	教 育 費 教 育 人 事 企 画 課	210 千円
	港区における中高一貫校の設置に係る計画等を検討するため、学識経験者を交えた会議体による検討を行います。		<div> <div>一</div> <div>国</div> <div>都</div> <div>他</div> </div> <div> 210 千円 - 千円 - 千円 - 千円 </div>
レベルアップ	私立幼稚園連合会補助金	教 育 費 教 育 長 室	42,503 千円 (11,500)
少子化	私立幼稚園の円滑な運営を支援し、全ての園児に良質な教育環境を提供するため、私立幼稚園に対し、運営に必要な経費を補助します。		<div> <div>一</div> <div>国</div> <div>都</div> <div>他</div> </div> <div> 42,503 千円 - 千円 - 千円 - 千円 </div>
レベルアップ	就学事務	教 育 費 学 務 課	24,337 千円 (13,950)
	教職員の負担軽減を図るため、小学校就学時健康診断を専門機関に委託します。		<div> <div>一</div> <div>国</div> <div>都</div> <div>他</div> </div> <div> 24,337 千円 - 千円 - 千円 - 千円 </div>
レベルアップ	防犯啓発・緊急情報配信事業	教 育 費 学 務 課	102,918 千円 (3,200)
少子化	区立私立等を問わず児童の登下校時の安全を確保するため、私立小学校等に通う児童の保護者に対し、GPS見守り端末の購入経費を補助します。 ＜補助額＞ 上限8,000円 ＜対象経費＞ ・端末本体 ・充電ケーブル ・ストラップ、ホルダー 等		<div> <div>一</div> <div>国</div> <div>都</div> <div>他</div> </div> <div> 92,918 千円 - 千円 10,000 千円 - 千円 </div>
レベルアップ	小学校の安全体制の整備	教 育 費 学 務 課	130,838 千円 (5,769)
少子化	モーニングスクールを全区立小学校で実施することに伴い、朝の警備体制を強化するため、学校警備の警備時間を拡大します。 ＜警備時間＞ 現 行：8：00～19：00（お台場学園港陽小学校は8：00～18：00） 拡大後：7：15～19：00（お台場学園港陽小学校は7：15～18：00）		<div> <div>一</div> <div>国</div> <div>都</div> <div>他</div> </div> <div> 130,838 千円 - 千円 - 千円 - 千円 </div>

レベルアップ	小学校移動教室運営事務	教 育 費 学 務 課	47,002 (8,405) 千円
少子化	公教育無償化を実現するため、保護者負担としている小学校移動教室に係る費用を公費で負担します。		<div> <div>一</div> <div>国</div> <div>都</div> <div>他</div> </div> <div> 47,002 千円  - 千円  - 千円  - 千円 </div>

レベルアップ	小学校夏季学園	教 育 費 学 務 課	37,482 (6,114) 千円
少子化	公教育無償化を実現するため、保護者負担としている小学校夏季学園に係る費用を公費で負担します。		<div> <div>一</div> <div>国</div> <div>都</div> <div>他</div> </div> <div> 37,482 千円  - 千円  - 千円  - 千円 </div>

レベルアップ	中学校移動教室運営事務	教 育 費 学 務 課	63,420 (17,459) 千円
少子化	公教育無償化を実現するため、保護者負担としている中学校移動教室に係る費用を公費で負担します。		<div> <div>一</div> <div>国</div> <div>都</div> <div>他</div> </div> <div> 63,420 千円  - 千円  - 千円  - 千円 </div>

レベルアップ	中学校夏季学園	教 育 費 学 務 課	69,443 (62,364) 千円
少子化	公教育無償化を実現するため、保護者負担としている中学校夏季学園に係る費用を公費で負担します。また、各区立中学校の発想を尊重し、各区立中学校が主体的に夏季学園を実施できるようにするため、各区立中学校が独自に夏季学園の行き先や内容を決められるようにします。		<div> <div>一</div> <div>国</div> <div>都</div> <div>他</div> </div> <div> 69,443 千円  - 千円  - 千円  - 千円 </div>

レベルアップ	学習活動支援保護者負担軽減事業	教 育 費 学 務 課	142,159 (107,408) 千円
少子化	公教育無償化を実現するため、保護者負担としている区立小・中学校の校外学習に係る費用を公費で負担します。		<div> <div>一</div> <div>国</div> <div>都</div> <div>他</div> </div> <div> 142,159 千円  - 千円  - 千円  - 千円 </div>

令和8年度以降の公教育無償化の内容

令和7年度～



+

令和8年度～



## 部活動・水泳支援事業

教 育 費  
教 育 指 導 担 当

300,903 千円  
(28,163)

区立小学生への水泳指導を充実させるため、モデル校3校で小学校3年生の水泳授業を泳力に応じたクラス別授業にするとともに、屋内プールでの夏季水泳指導に係るバスを雇い上げます。また、区立小・中学校の児童及び生徒の大会参加に要する保護者の費用負担を軽減するため、参加費、交通費及び宿泊費を補助します。

<小学校3年生の泳力別水泳授業モデル校>

御田小学校、白金の丘学園白金の丘小学校、筈小学校

<夏季水泳指導に係るバスの雇上げの内容>

屋外プールの学校の児童が、夏休みの間に屋内プールの学校で夏季水泳指導を受けられるように、バスを雇い上げ、送迎します。

送迎対象（屋外プールの学校）	送迎	送迎先（屋内プールの学校）
御成門学園御成門小学校、芝小学校、赤羽小学校	⇒	芝浜小学校
高輪台小学校、白金小学校	⇒	白金の丘学園白金の丘小学校
南山小学校、筈小学校、東町小学校	⇒	本村小学校
麻布小学校、青南小学校、青山小学校	⇒	赤坂学園赤坂小学校

<補助対象の大会>

- ・参加費 全ての大会
- ・交通費 都大会以上の大会
- ・宿泊費 関東大会以上の大会
- ※ 原則実費を補助

一	294,303 千円
国	- 千円
都	6,600 千円
他	- 千円

## 3

特別なニーズのある子どもや若者が、自分らしく生きられるまちを実現  
します。

11億6,355万円

新規

## 社会的養護児童自立支援事業

民 生 費  
児 童 相 談 課

8,360 千円

少子化

児童養護施設や里親家庭等から自立する児童が、安心して生活できるようにするため、経済的支援を実施します。

一	8,360 千円
国	- 千円
都	- 千円
他	- 千円

### 経済的支援の内容

	家賃支援	資格取得金	支度金
対 象	・港区が措置した施設退所者	・里親等の委託を解除された者	・その他区長が必要と認めた者
助成額	上限3万6,000円/月 ※措置解除後、最大6年間支給（東京都の居住費支援（上限7万2,000円/月）を受けた場合は、6年間からその期間を差し引いた期間）	上限20万円 ※東京都社会福祉協議会の貸付金と併用可能	上限20万円 ※国の措置費（49万6,100円）とは別に支給
助成率	1/2	10/10	10/10

臨時  
継続

## 高校生世代等のひとりで過ごせる居場所づくり

民 生 費  
子 ども 若 者 支 援 課

117,807 千円

少子化

家庭や学校などが居場所と感じられない高校生世代等が、ひとりで過ごしたいときに安心して過ごせる居場所を創出するため、令和9年1月に高校生世代等のひとりで過ごせる居場所づくり事業を開始します。

一	- 千円
国	- 千円
都	20,000 千円
他	97,807 千円

レベル  
アップ

## 特定相談支援事業所等運営支援

民 生 費  
障 害 者 福 祉 課

31,476 千円  
(5,850)

少子化

障害児相談支援事業所の新規誘致等を促進するため、特定相談支援事業所の開設に係る経費を補助します。

<開設準備経費の補助>

- ・補助対象経費 開設前の賃借料、備品等購入費
- ・補助率 10/10
- ・補助上限額 125万円

<相談支援専門員を増員した場合の備品等購入費に対する補助>

- ・補助対象経費 備品等購入費
- ・補助上限額 30万円/人

一	31,476 千円
国	- 千円
都	- 千円
他	- 千円

レベル  
アップ

## 障害児通所支援事業所運営支援

民 生 費  
障 害 者 福 祉 課

183,592 千円  
(15,044)

少子化

就労する保護者の負担を軽減するため、平日夜間や学校の長期休暇中に放課後等デイサービスを延長して実施する事業者に対する補助を拡充します。

<補助額>

- ・938円/時間・人(上限3人/日) ⇒ 2,693円/時間・人(上限3人/日)

<補助対象>

- ・学校の長期休暇期間の9～10時及び16～19時を追加

一	183,592 千円
国	- 千円
都	- 千円
他	- 千円

レベル  
アップ

## 児童発達支援センター管理運営

民 生 費  
障 害 者 福 祉 課

582,309 千円  
(1,861)

少子化

5歳児健診を受診した児童や保護者が適切かつ速やかに支援を受けられるよう、児童発達支援センターとみなと保健所が連携して相談対応等を実施します。

一	582,309 千円
国	- 千円
都	20,387 千円
他	- 千円

レベル  
アップ

## 子どもの意見表明支援等事業

民 生 費  
子 ども 政 策 課

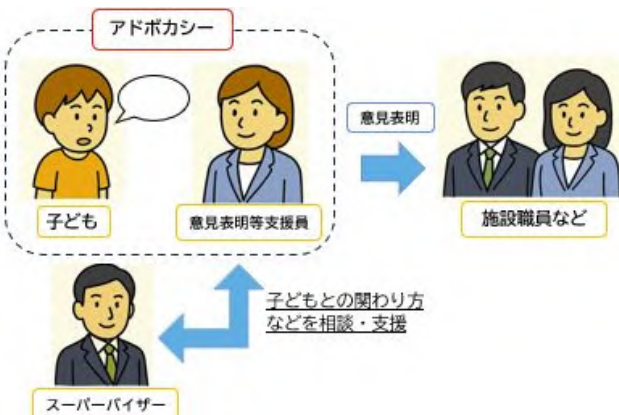
12,793 千円  
(8,626)

少子化

虐待の予防や早期発見、子どもの意見表明権を保障するため、児童虐待に関する研修等に加え、有識者によるスーパーバイズ体制を整備します。

一	5,465 千円
国	- 千円
都	7,328 千円
他	- 千円

### スーパーバイズ体制



スーパーバイズ体制とは、意見表明等支援員が、経験豊富な専門家から教育的な指導や支援を受けることができる体制をいいます。



レベル  
アップ

少子化

## ヤングケアラー支援事業

民 生 費  
子ども家庭支援センター

48,156 千円  
(31,116)

若者ケアラーの負担を軽減するため、配食支援・訪問支援事業の対象を18歳までから22歳までに拡大するとともに、ピアサポート事業、オンラインサロン及び休日等夜間相談を行う相談支援事業を実施します。

一 26,005 千円  
国 21,075 千円  
都 1,076 千円  
他 - 千円

### 若者ケアラーへの支援内容

#### ●配食支援・訪問支援事業

支援対象者を

18歳まで⇒**22歳まで**に拡大

#### ●相談支援事業

	ピアサポート事業	オンラインサロン	休日等夜間相談（電話）
内容	ケアの悩みや不安を仲間同士で共有し、孤立防止や精神的な不安を軽減します。また、専門職員が進路、キャリア相談も受け付けます。	ケアしている人、支援したい人がオンライン上で集い、交流会を開催します。進学、就職、人間関係、家族への思いなどを自由に共有できる場を創出します。	ケアによる悩みや不安を、ヤングケアラー支援の専門相談員や元ヤングケアラーが傾聴するとともに、共感や必要な助言をします。
回数 時間	3か月に1回程度 土曜日又は日曜日2時間程度	3か月に1回程度	第1・3水曜日、毎週土曜日 午後7時～午後10時

レベル  
アップ

少子化

## 児童相談所運営

民 生 費  
児 童 相 談 課

72,841 千円  
(7,545)

虐待を受けた影響などから自傷行為や暴力行為等がある児童を、迅速に医療的支援につなげるため、年間を通して医療機関の病床を確保します。

一 61,870 千円  
国 3,117 千円  
都 6,450 千円  
他 1,404 千円

レベル  
アップ

少子化

## 心の教育相談・不登校対策事業

教 育 費  
教 育 指 導 担 当

106,217 千円  
(23,408)

通常学級に通うことができない児童・生徒への支援をより一層強化するため、全ての区立小・中学校に校内別室指導支援員を配置するとともに、登校が安定しない児童・生徒に対し登校を支援するボランティアを配置するほか、Minato School及び適応指導教室に通う児童・生徒を対象に通学に係る交通実費を補助します。

一 88,179 千円  
国 - 千円  
都 18,038 千円  
他 - 千円

## 重点施策2

## 一人ひとりの健やかな暮らしに寄り添い支える施策

100億8,586万円



### 1 年齢にかかわらずいきいきと暮らし続けられるまちを実現します。

6億3,713万円

新規

#### シルバーパス購入費助成事業

民 生 費  
高 齢 者 支 援 課

61,582 千円

高齢者の外出を促進し、健康寿命の延伸や生活の質の向上につなげるため、東京都シルバーパス購入費の一部を助成します。

一	61,582 千円
国	- 千円
都	- 千円
他	- 千円

#### シルバーパス購入費の一部助成

	補助額	補助条件
東京都シルバーパス 購入費の一部	1万1,000円	次の①から③を全て満たすこと ①港区内に住所を有する満70歳以上の人 ②東京都シルバーパス（有効期限が令和8年10月1日～令和9年9月30日）を1万2,000円で購入した人 ③令和8年度住民税が課税で、前年の合計所得金額が135万円超の人

※東京都シルバーパスを1,000円で購入した人は助成対象外です。



東京都シルバーパスのイメージ

新規

#### 認知症普及啓発事業

民 生 費  
高 齢 者 支 援 課

1,646 千円

認知症のある人を地域全体で支える環境を醸成するため、ユマニチュード講座等により幅広い世代に向けて普及啓発を実施します。

一	3 千円
国	- 千円
都	1,643 千円
他	- 千円

#### 「ユマニチュード」とは

フランスで開発された「あなたのことを大切に思っています」ということを相手が理解できるように伝えるための技術と考え方からなるケアの技法です。

新規

#### 高齢者福祉避難所運営事業

民 生 費  
高 齢 者 支 援 課

21,864 千円

災害時の高齢者の安全・安心を確保するため、高齢者向け福祉避難所の防災備蓄物資を計画的に配備・更新するとともに、福祉避難所運営訓練を実施します。

一	19,864 千円
国	- 千円
都	2,000 千円
他	- 千円

新規

## 高齢者熱中症対策見守り推進事業

民 生 費  
高 齢 者 支 援 課

170,428 千円

高齢者の熱中症対策を促進するため、ふれあい相談員による体内の水分量測定や、飲料配達等を通じた熱中症・隠れ脱水の注意喚起・啓発を実施します。

一	118,693 千円
国	- 千円
都	6,735 千円
他	45,000 千円

## 事業内容

75歳以上の高齢者にペットボトル飲料を配達して啓発するとともに、健康状態に関する簡単な聞き取りを行い、熱中症の危険性が高いと思われる人はふれあい相談員等による訪問につなげます。

- ・配達本数 1人当たり6本
- ・配達時期 6月～8月



飲料のイメージ

臨時  
新規

## 東麻布二丁目複合施設（小規模多機能型居宅介護施設）開設準備

民 生 費  
福 祉 施 設 整 備 担 当

653 千円

高齢者の住み慣れた地域での在宅生活を支えるため、東麻布二丁目複合施設に整備する小規模多機能型居宅介護施設について、運営事業者を選定します。

<開設予定>

令和9年8月

一	653 千円
国	- 千円
都	- 千円
他	- 千円

臨時  
新規

## 南麻布三丁目福祉施設整備

民 生 費  
福 祉 施 設 整 備 担 当

1,753 千円

南麻布三丁目用地の取得を見据え、今後の高齢者福祉施設需要に応えるため、特別養護老人ホームの整備計画を策定します。

一	1,753 千円
国	- 千円
都	- 千円
他	- 千円

臨時  
新規

## みなトクP A Yを活用した健康増進事業

衛 生 費  
健 康 推 進 課

1,921 千円

定期的な運動習慣や健康診断受診のきっかけづくりを図り区民の健康を増進するため、健康増進センターにおける健康度測定やトレーニングルームの利用、みなと保健所が実施する健康講座への参加時にみなトクP A Yポイントを付与します。

一	1,921 千円
国	- 千円
都	- 千円
他	- 千円

臨時  
新規

## 全国健康福祉祭開催準備

教 育 費  
生涯学習スポーツ振興課

4,134 千円

令和10年度に東京都で開催される「全国健康福祉祭」の認知度向上を図るため、パネル展示等による気運醸成を行います。

一	4,134 千円
国	- 千円
都	- 千円
他	- 千円

臨時  
継続

## 赤羽幼稚園等（小規模多機能型居宅介護施設）開設準備

民 生 費  
福 祉 施 設 整 備 担 当

10,088 千円

高齢者の住み慣れた地域での在宅生活を支えるため、三田一丁目施設（赤羽幼稚園等）に整備する小規模多機能型居宅介護施設について、開設準備を進めます。

<開設予定>

令和8年9月

一	764 千円
国	- 千円
都	9,324 千円
他	- 千円

臨時  
継続

## ケアプランデータ連携システム導入支援事業

民 生 費  
介 護 保 険 課

5,455 千円

介護現場における負担軽減及び生産性向上のため、介護保険サービス事業所に対してケアプランデータ連携システムの導入等に要する費用を補助するとともに、導入に向けた伴走支援を行います。

一	602 千円
国	- 千円
都	4,853 千円
他	- 千円

レベル  
アップ

## 介護事業運営費補助事業

民 生 費  
高 齢 者 支 援 課

274,545 千円  
(82,125)

区内の介護事業運営事業者のサービスの向上等につなげるため、補助対象事業所の追加と補助額を拡充・新設します。

<職員の住宅を確保するための経費>

・補助対象 訪問介護、居宅介護支援事業所を追加

<介護補助員に要する経費>

・補助対象 民営のデイサービスセンターを追加

<食事の提供に要する経費>

・補助対象 小規模多機能型居宅介護、看護小規模多機能居宅介護

・補助内容 昼食のみ ⇒ 全食事

<宿泊に要する経費>

・補助対象 小規模多機能型居宅介護、看護小規模多機能居宅介護

・補助上限額 1人当たりの宿泊に係る経費から2,000円を控除した額と3,000円を比較して少ない方の額に、年間宿泊数を乗じた額

一	274,545 千円
国	- 千円
都	- 千円
他	- 千円

レベル  
アップ

## 介護職魅力発信事業

民 生 費  
高 齢 者 支 援 課

10,890 千円  
(6,776)

介護施設とボランティアとのマッチングサービスについて、より多くの介護現場や介護職の魅力向上につなげるため、対象施設を拡大します。

<対象事業所>

・デイサービスセンターを追加

一	10,890 千円
国	- 千円
都	- 千円
他	- 千円

レベル  
アップ

## 高齢者熱中症等対策事業

民 生 費  
高 齢 者 支 援 課

11,269 千円  
(9,826)

高齢者世帯等の熱中症対策を促進するため、高齢者エアコン購入費給付事業の給付限度額を増額するとともに、対象経費を追加します。

<給付限度額>

8万7,000円 ⇒ 11万1,000円

<給付対象経費>

エアコン購入費、設置に要する経費に加え、設置に伴う故障したエアコンの取り外しに係る工事費、リサイクル料、収集運搬料も給付対象とします。

一	10,504 千円
国	- 千円
都	765 千円
他	- 千円

レベル  
アップ

## 生活支援体制整備事業

民 生 費  
高 齢 者 支 援 課

40,428 千円  
(2,967)

高齢者の地域社会でのいきいきとした暮らしを支えるため、地域住民主体のシニア食堂運営の支援や見守りサポーター養成等を通じた、地域における支え合いの体制（生活支援体制）づくりを推進します。

一	7,039 千円
国	14,840 千円
都	9,500 千円
他	9,049 千円

### 港区シニア食堂推進事業の全体像

会食事業や健康講座等を通じて高齢者の居場所づくりや交流促進に取り組む、高齢者スタッフを含む地域団体の活動を支援します。

補助率 10/10  
補助額 参加者数 ～10人: 1万円/回 (上限24万円/年)  
11人～20人: 2万円/回 (上限48万円/年)  
21人～30人: 3万円/回 (上限72万円/年)  
31人～ : 4万円/回 (上限96万円/年)  
会場は、原則、いきいきプラザを使用





レベル  
アップ

## 介護保険サービス第三者評価支援

民 生 費  
介 護 保 険 課

4,585  
(1,200) 千円

介護保険サービスの質の向上を図るため、介護保険サービス第三者評価支援事業の助成金交付対象に介護老人保健施設を追加します。

一	2,293 千円
国	- 千円
都	2,292 千円
他	- 千円

レベル  
アップ

## 介護サービス事業者振興事業

民 生 費  
介 護 保 険 課

15,885  
(44) 千円

介護支援専門員の介護支援専門員証の更新等に伴う経済的負担を軽減するため、介護支援専門員研修等受講費用助成の対象に登録申請手数料等を追加します。

一	7,042 千円
国	- 千円
都	8,843 千円
他	- 千円

# 2 障害の有無にかかわらず誰もが自分らしく過ごせるまちを実現します。

35億6,763万円

臨時  
新規

## 障害福祉サービス等事業所職員居住支援事業

民 生 費  
障 害 者 福 祉 課

58,080 千円

区内の障害福祉サービス等事業所が、職員を対象に「居住支援手当」を支給する場合に、支給に要する経費の一部を補助します。

＜居住支援手当の補助＞

- ・補助対象 入所施設、通所施設、障害児通所支援事業所
- ・補助上限額 賃貸住宅に居住する介護・福祉職員1人当たり月額1万円
- ・補助条件 ①東京都障害福祉サービス等職員居住支援特別手当事業を利用している。  
②区が福祉避難所として指定している又は区と災害時協力協定を締結している（予定を含む。）。

①と②の  
両方を  
満たすこと。

一	58,080 千円
国	- 千円
都	- 千円
他	- 千円

臨時  
継続

## （仮称）障害者グループホーム南麻布等整備

民 生 費  
福 祉 施 設 整 備 担 当

190,004 千円

障害者の住み慣れた地域での生活を支えるため、旧南麻布三丁目保育室用地に整備する（仮称）障害者グループホーム南麻布等複合施設に係る設計等を実施します。

＜開設予定＞

令和11年9月

一	190,004 千円
国	- 千円
都	- 千円
他	- 千円

臨時  
継続

## 障害保健福祉センター分館整備

民 生 費  
障 害 者 福 祉 課

1,237,166 千円

障害福祉サービス需要に応えるため、借り上げた芝四丁目の民間ビルを障害保健福祉センター分館として整備し、就労継続支援B型事業等の移転に向けた準備等を進めます。

＜開設予定＞

令和9年4月

一	1,237,166 千円
国	- 千円
都	- 千円
他	- 千円

レベル  
アップ

## 障害者スポーツ・文化芸術活動支援事業

民 生 費  
障 害 者 福 祉 課

2,924  
(2,451) 千円

障害者が障害特性に応じてスポーツに楽しく取り組める機会を創出するため、eパラスポーツ体験会を実施します。

一	2,804 千円
国	- 千円
都	120 千円
他	- 千円

### eパラスポーツ

デジタル技術を活用し、ボタンを押すなどにより、画面上のアバターが走る、飛ぶなど動作をして、誰もが簡単に取り組めるもの



利用する  
機器の  
イメージ



体験会の  
イメージ



レベルアップ

## 移動支援事業

民 生 費  
障 害 者 福 祉 課

590,682 千円  
(957)

少子化

障害者の移動支援の需要増加に対応するため、移動支援従業者養成研修を実施するとともに、資格取得者と区内サービス提供事業者とのマッチングを実施します。

一	310,595 千円
国	176,896 千円
都	103,191 千円
他	- 千円

レベルアップ

## 障害者（児）日常生活用具給付

民 生 費  
障 害 者 福 祉 課

54,588 千円  
(4,850)

少子化

障害者（児）の日常生活や社会生活の利便性向上を図るため、拡大読書器の基準額を引き上げるとともに、紙おむつ・さらし等の給付対象者の範囲を拡大します。

<拡大読書器>

・基準額 19万8,000円 ⇒ 23万9,000円

<紙おむつ・さらし等>

・対象者 脳病変 ⇒ 脳病変その他同等の障害  
脳原性運動機能障害 ⇒ 脳原性運動機能障害その他同等の障害

一	54,588 千円
国	- 千円
都	- 千円
他	- 千円

レベルアップ

## 障害者（児）紙おむつ給付

民 生 費  
障 害 者 福 祉 課

29,967 千円  
(4,140)

少子化

排せつに障害がある人の自立と社会参加を促進するため、紙おむつ給付の対象に愛の手帳3度、脳性麻痺、進行性筋萎縮症を追加します。

一	29,967 千円
国	- 千円
都	- 千円
他	- 千円

レベルアップ

## 障害者グループホーム支援

民 生 費  
障 害 者 福 祉 課

104,234 千円  
(14,500)

民間の障害者グループホームにおいて利用者への安定的な支援体制を確保するため、社会活動訓練費補助を拡充するとともに、運営事業者の職員採用に係る経費を補助します。

<社会活動訓練費の補助>

・上限額 ユニットの人数によらず5万円/月（60万円/年）  
⇒ ユニットの人数4名：6万円/月（72万円/年）  
5名：7万5,000円/月（90万円/年）  
6名：9万円/月（108万円/年）  
7名：10万5,000円/月（126万円/年）  
8名：12万円/月（144万円/年）  
9名：13万5,000円/月（162万円/年）  
10名：15万円/月（180万円/年）

<職員の採用経費の補助>

・補助対象経費 職員の採用に至った場合の採用に係る経費  
・補助額 80万円/人

一	104,234 千円
国	- 千円
都	- 千円
他	- 千円

レベルアップ

## 障害者（児）日中一時支援事業

民 生 費  
障 害 者 福 祉 課

38,698 千円  
(15,000)

18歳以上の障害者が日中活動後などに安心して過ごせる居場所を提供するため、放課後等デイサービス事業の運営事業者に対し、日中一時居場所提供事業の開設準備経費等の一部を補助します。

レベルアップにより、日中一時居場所提供事業に係る協定締結事業者数について、令和8年1月現在の6事業所から令和10年度までに8事業所への増加を目指します。

一	34,734 千円
国	1,982 千円
都	991 千円
他	991 千円

### 開設準備経費に係る補助

	開設準備経費等の補助
補助内容	開設準備経費（内装工事費、物品購入費、賃借料※1） 開設後運営経費（賃借料※2）
補助率	10/10 上限1,500万円
対象	区内の放課後等デイサービス事業指定事業者

※1 開設前3か月分を上限

※2 開設後通算12か月分を上限

レベル  
アップ

## 障害者就労支援

民 生 費  
障 害 者 福 祉 課

91,242 千円  
(7,653)

障害者の就労に向けた支援を強化するため、障害者就労支援センターに職場開拓支援員を配置し、障害特性に応じた個別性の高い就労支援を実施します。

レベルアップにより、令和8年度に38人、令和9年度に41人、令和10年度に45人の新規就職を目指します。

一	- 千円
国	1,200 千円
都	4,152 千円
他	85,890 千円

### 職場開拓支援員の役割

商店街連合会や指定管理施設の運営事業者が集まる場、ハローワークや企業等への訪問を通じて、事業所への障害者雇用の事例紹介、障害者就労の理解、障害者雇用の業務の切り出しなどを行うとともに、就労を希望する障害者とのマッチングを行い、就労につなげます。

レベル  
アップ

## 障害保健福祉センター管理運営

民 生 費  
障 害 者 福 祉 課

1,170,044 千円  
(6,955)

障害者の「親なき後」に備える地域生活支援拠点等事業の実効性を高めるため、障害保健福祉センターに専任の拠点コーディネーターを配置します。

### 拠点コーディネーターの役割

地域生活支援拠点等事業の普及と登録を推進するとともに、本人や家族からの聞き取り後に障害特性・ADL・経済状況等をまとめ、支援関係者が支援時に活用できる「支援ノート」を作成します。

一	1,129,212 千円
国	12,982 千円
都	27,828 千円
他	22 千円

## 3 笑顔と元気があふれ、健やかな毎日を送ることができるまちを実現します。

58億8,111万円

新規

## 高層住宅へのAED設置助成

衛 生 費  
生 活 衛 生 課

10,182 千円

高層住宅特有の課題を踏まえ、AEDの設置と救命措置の普及による救命体制の強化を図るため、高層住宅を対象にAEDを現物助成します。

一	10,182 千円
国	- 千円
都	- 千円
他	- 千円

### 助成の要件等



対象住宅	1棟につき地階を除く階数が6階以上かつ住戸数20戸以上の高層住宅（申請は1回限り）
内容	区が直接AED本体を1台設置 ただし、16階以上の場合さらに1台追加で設置 （例：16階～30階→2台、31階～45階→3台） ※設置作業は、区が委託する事業者が実施します。
要件	救急救命講習を実施しており、救急救命講習実施計画・実施報告書を提出すること。

新規

## 麻雀を活用した多世代交流事業

教 育 費  
生涯学習スポーツ振興課

3,983 千円

頭脳スポーツとして誰もが楽しめる麻雀を通じて、区民の健康増進及び多世代交流を図るため、小学生から高齢者までを対象とした麻雀大会等を実施します。

一	3,863 千円
国	- 千円
都	- 千円
他	120 千円

新規

## 全国大会等出場祝金（スポーツ）

教 育 費  
生涯学習スポーツ振興課

2,080 千円

区内のスポーツ活動を推進するため、全国大会及び国際大会に出場する区民及び区内の団体に祝金を支給します。

&lt;祝金の額&gt;

全国大会

個人：1万円 団体：10万円

国際大会

個人：3万円 団体：30万円

一	2,080 千円
国	- 千円
都	- 千円
他	- 千円

臨時  
新規

## 区民葬儀

総 務 費  
地域振興課

4,320 千円

区民葬儀利用者の火葬費用の負担を軽減するため、特別区共通で当面の間、区民葬儀における指定民営火葬場の火葬料の一部を補助します。

&lt;補助上限額&gt;

大人 2万7,000円

子ども 1万5,000円

一	4,320 千円
国	- 千円
都	- 千円
他	- 千円

臨時  
新規

## 東京開催ラクロス世界選手権大会気運醸成事業

教 育 費  
生涯学習スポーツ振興課

4,511 千円

区内でのスポーツ振興を図るため、令和8年度及び令和9年度に東京で開催されるラクロスの世界選手権大会に向けた気運醸成を行います。

一	4,511 千円
国	- 千円
都	- 千円
他	- 千円

臨時  
新規

## 民間スポーツ施設を活用したスポーツの場の提供

教 育 費  
生涯学習スポーツ振興課

2,255 千円

区民等が身近な場所で気軽にスポーツができる環境を確保するため、民間スポーツ施設を活用し、プールプログラム及びスタジオプログラムを実施します。

一	2,255 千円
国	- 千円
都	- 千円
他	- 千円

臨時  
新規

## 北青山三丁目地区スポーツ施設整備

教 育 費  
生涯学習スポーツ振興課

86,978 千円

北青山三丁目地区市街地再開発事業におけるスポーツ施設の整備に当たり、追加経費を負担します。

&lt;開設予定&gt;

令和11年度

一	86,978 千円
国	- 千円
都	- 千円
他	- 千円

臨時  
継続

## スポーツ活動支援補助金

教 育 費  
生涯学習スポーツ振興課

5,000 千円

誰もがスポーツに親しみ、スポーツを楽しむことができる環境づくりを推進するため、区内で活動する団体に対して、区民が参加できるスポーツイベント等の運営に要する経費の一部を補助します。

・補助率 1/2

・補助上限額 50万円

一	5,000 千円
国	- 千円
都	- 千円
他	- 千円

臨時  
継続

## 元麻布三丁目複合施設整備

教 育 費  
生涯学習スポーツ振興課

78,018 千円

元麻布三丁目複合施設の整備に向けて、整備計画策定及び埋蔵文化財整理調査を実施します。  
＜開設予定＞  
令和13年度

一	78,018 千円
国	- 千円
都	- 千円
他	- 千円

レベル  
アップ

## 区民保養施設

総 務 費  
地域振興課

125,965  
(3,421) 千円

区民の様々なニーズに対応し健康増進と福祉の向上を図るため、保養施設としてペット同伴可能な施設を新たに借り上げます。

一	125,965 千円
国	- 千円
都	- 千円
他	- 千円

レベル  
アップ

## 熱中症対策の推進

環 境 清 掃 費  
環 境 課

9,350  
(1,863) 千円

地球温暖化などの影響による熱中症リスクの増大に対応するため、暑さ指数（WBGT値）等をリアルタイムで港区ホームページで公開します。

一	4,675 千円
国	- 千円
都	- 千円
他	4,675 千円

レベル  
アップ

## 成年後見制度利用促進事業

＜各地区成年後見審判申立事業、成年後見制度利用促進事業（一般会計、介護保険会計）＞

民 生 費 ほ か  
各 地 区 区 民 課  
保 健 福 祉 課  
高 齢 者 支 援 課

75,427  
(20,790) 千円

成年後見制度を必要とする区民の利用を促進するため、港区成年後見人等報酬助成事業における報酬助成の対象となる職種を拡大します。

一	38,731 千円
国	8,524 千円
都	17,944 千円
他	10,228 千円

レベル  
アップ

## 公衆浴場助成

民 生 費  
保 健 福 祉 課

25,896  
(894) 千円

銭湯の魅力を発信し、多世代の交流機会を創出するため、新たに高校生以下の子どもと同伴家族が無料で入浴できるファミリー無料開放デー事業を補助するとともに、シルバー無料開放デーの補助回数を拡充します。

＜ファミリー無料開放デー＞

- ・対象：高校生以下の子どもと同伴家族2名まで
- ・回数：年2回（7月・2月）

＜シルバー無料開放デー＞

- ・対象：65歳以上の区民
- ・回数：年1回（9月） ⇒ 年2回（9月・11月）

一	24,996 千円
国	- 千円
都	900 千円
他	- 千円



## 動物相談・指導

衛生費  
生活衛生課

13,095 千円  
(9,599)

犬・猫の飼い主に必要な知識の習得や行動変容を促すため、犬の登録や予防接種等の義務の履行、マイクロチップ装着、終生飼養、飼い主に求められるマナーや災害時の備えなどをまとめた「MINATO DOG&CAT宣言」への署名をはじめとした普及啓発事業を実施します。

一	6,842 千円
国	- 千円
都	6,253 千円
他	- 千円

### MINATO DOG&CAT宣言

・動物政策監が監修した「MINATO DOG&CAT宣言」の内容を職員が説明した上で、飼い主が署名します。



・宣言に署名した飼い主の犬・猫を「MINATO DOG」「MINATO CAT」として登録し、犬・猫用プレートと登録手帳を交付します。また、みなトクP A Yポイントを500ポイント付与します。

【宣言の対象】港区在住の犬・猫の飼い主

【宣言の対象となる犬・猫】

犬：港区に飼い犬登録し、かつ注射済票交付済

猫：飼い猫（地域猫は除く）

※犬猫とも、マイクロチップ装着し、環境省に情報登録済であること。



飼い主自身が宣言に署名することで、具体的な行動につながります。狂犬病予防法の順守により区民とペットの安全安心を守ります。また、終生飼養の意識の向上により飼育放棄を防ぎます。さらに、マナーの向上、災害時の備えを進めることで、人とペットが共生できる地域社会の実現につながります。

## 予防接種事業

衛生費  
保健予防課

2,842,453 千円  
(372,289)

感染症を予防するため、妊婦へのRSウイルスワクチン及び高齢者への高用量インフルエンザワクチンの定期接種を開始するとともに、子育て世帯の経済的負担を軽減するため、子どものインフルエンザワクチン（経鼻弱毒生インフルエンザワクチン）の予防接種の費用助成額を増額します。

一	2,156,104 千円
国	223,186 千円
都	104,120 千円
他	359,043 千円

### 予防接種事業の変更点

#### ●RSウイルスワクチン

令和8年4月1日から定期接種開始

妊娠28～37週未満の妊婦が対象の

母子免疫ワクチンで、接種費用無料

※RSウイルス感染症とは、急性の呼吸器感染症で、乳幼児に多い感染症

#### ●高齢者インフルエンザワクチン

75歳以上の方は、標準量ワクチンに加え

高用量ワクチンが選択可能に（接種費用無料）

#### ●子どものインフルエンザワクチン

経鼻弱毒生ワクチン（フルミスト）の助成額を

4,500円⇒9,000円に増額

#### ●高齢者肺炎球菌ワクチン

23価肺炎球菌莢膜ポリサッカライドワクチン（PPSV23）

⇒沈降20価肺炎球菌結合型ワクチン（PCV20）へワクチンの種類を変更





レベル  
アップ

## 食育の推進

衛生費  
健康推進課

3,872  
(1,975) 千円

区民の健康意識の維持向上及び食育の推進を図るため、各世代に応じた実践型・体験型の食育教室や料理教室を実施します。

一	2,888 千円
国	- 千円
都	984 千円
他	- 千円

### 実施内容



	食育教室	料理教室
内容	実際の野菜を見て、栄養について学びます。	栄養バランスの取れた食事を作ります。
対象 定員	<ul style="list-style-type: none"> <li>・未就学児対象 1回 5～10組の親子</li> <li>・高齢者対象 1回 40人</li> </ul>	<ul style="list-style-type: none"> <li>・小学生対象 1回 8組の親子</li> <li>・学生対象 1回 40人</li> <li>・働き盛り世代対象 1回 16～20人</li> </ul>

レベル  
アップ

## お口の健康診査

衛生費  
健康推進課

433,669  
(1,681) 千円

若い世代から口腔衛生に関する意識の向上を図るため、成人歯科健診として実施しているお口の健診の対象年齢を18歳と19歳（年度末年齢19歳）にも拡大します。

・受診対象者 20歳以上 ⇒ 18歳以上

一	417,651 千円
国	- 千円
都	- 千円
他	16,018 千円

レベル  
アップ

## 学校プール開放事業

教育費  
生涯学習スポーツ振興課

172,543  
(36,144) 千円

区民等が身近な場所で気軽にスポーツを親しむ環境を整備するため、学校屋内プールの開放校を拡大します。

＜開放校の拡大＞

三田中学校（令和8年6月～）

白金の丘学園（令和8年7月～）

一	155,128 千円
国	- 千円
都	- 千円
他	17,415 千円

レベル  
アップ

## 区立運動場管理運営

教育費  
生涯学習スポーツ振興課

562,107  
(137) 千円

区民等が身近な場所で気軽にスポーツを親しむ環境を整備するため、港区立芝浦中央公園運動場の利用時間を拡大します。

＜利用時間の拡大＞

現 行：8：00～21：00

拡大後：7：00～21：00（令和9年1月～）

一	561,234 千円
国	- 千円
都	- 千円
他	873 千円

レベル  
アップ

## 区立図書館管理運営

教育費  
図書文化財課

1,419,402  
(770) 千円

図書館利用者の利便性を向上させるため、新たに虎ノ門いきいきプラザ及びみなと保健所にブックポストを設置します。

一	1,419,217 千円
国	- 千円
都	- 千円
他	185 千円

## 重点施策3 揺るぎない安全と美しい街並みを未来につなぐ施策

### 20億8,140万円



## 1 防犯、防災対策が行き届いた安心して暮らせるまちを実現します。

### 14億9,897万円

臨時  
新規

#### 同報系無線更新

総務費 13,710 千円  
防 災 課

デジタル化した防災行政無線（同報系）の耐用年数が経過するため、システム更新を行います。

[ 13,710 千円  
- 千円  
- 千円  
- 千円  
一 国  
都 他 ]

臨時  
新規

#### 港区防災用品支給事業

総務費 978,998 千円  
防 災 課

区民が防災対策について考え、備えの強化を進められるようにするため、全世帯にカタログから選択した防災用品を支給します。

- ・申請開始時期 令和8年9月下旬頃（予定）
- ・支給内容 1世帯につき5,000円相当分の防災用品

[ 978,998 千円  
- 千円  
- 千円  
- 千円  
一 国  
都 他 ]

臨時  
継続

#### 港区業務継続計画（震災・風水害編）改定

総務費 9,064 千円  
防 災 課

震災等が発生した際に、区が優先的に行うべき業務を着実に実行するため、各課個別マニュアルの整備を支援します。

[ 9,064 千円  
- 千円  
- 千円  
- 千円  
一 国  
都 他 ]

臨時  
継続

#### 移動系無線更新

総務費 5,170 千円  
防 災 課

災害時の円滑な通信体制を整備するため、防災行政無線移動系システムを更新します。

[ 5,170 千円  
- 千円  
- 千円  
- 千円  
一 国  
都 他 ]

臨時  
継続

#### 区民避難所におけるペットの受入れ体制整備

総務費 3,400 千円  
防 災 課

区民避難所において、ペットの受入れ環境を整備するため、ペット用スターターキットを導入します。

[ 3,400 千円  
- 千円  
- 千円  
- 千円  
一 国  
都 他 ]

レベル  
アップ

## 各地区生活安全活動推進事業

総務費  
各地区協働推進課

146,933 千円  
(93,343)

体感治安の向上を推進するため、防犯カメラの整備費及び運用経費の補助上限額等を拡充します。

＜防犯カメラ整備費＞

- ・補助率 23/24 ⇒ 49/50
- ・補助上限額 1地域団体当たり 1,920万円 ⇒ 1,960万円  
1台当たり 60万円 ⇒ 65万円

＜防犯カメラ運用経費＞

- ・補助上限額 1台につき 1万5,000円 ⇒ 2万円

〔 102,296 千円  
- 千円  
44,637 千円  
- 千円  
国都他 千円 〕

レベル  
アップ

## 各地区地域防災力向上

総務費  
各地区協働推進課

35,153 千円  
(2,200)

地域の自主防災活動を促進するとともに、防災力を向上させるため、地域防災協議会の防災活動に要する経費の助成額を増額します。

- ・助成額 5万円 ⇒ 10万円

〔 35,153 千円  
- 千円  
- 千円  
- 千円  
国都他 千円 〕

レベル  
アップ

## 特殊詐欺被害防止対策

総務費  
防災課

3,768 千円  
(2,395)

特殊詐欺の被害防止をより一層推進するため、自動通話録音機貸与の対象年齢を撤廃するとともに、ちいばす車内における周知・啓発を実施します。

〔 3,768 千円  
- 千円  
- 千円  
- 千円  
国都他 千円 〕

自動通話録音機



レベル  
アップ

## 家具転倒防止対策等促進事業

総務費  
防災課

54,531 千円  
(53,835)

安全な在宅避難環境を確保するため、家具転倒防止器具等を再助成するとともに、対象器具等の拡充や申請上限ポイントの引上げをします。

### 拡充内容

	申請上限の引上げ		再助成
	令和7年度	令和8年度	
1人及び2人世帯の方	150ポイント	200ポイント	平成18年度の事業開始以降、1世帯1回限りの申請履歴をリセットし、再度申請ができるようにします。
3人以上世帯の方	195ポイント	250ポイント	

※ポイント制（100円=1ポイント）

〔 7,204 千円  
- 千円  
2,327 千円  
45,000 千円  
国都他 千円 〕

レベル  
アップ

## 災害対策住宅借上げ

総 務 費  
人 事 課

133,734 千円  
(87,338)

業務継続計画（ＢＣＰ）改定に伴い増員となった初動態勢要員を確保するため、更なる民間賃貸住宅の借上げにより、災害対策住宅を拡充します。  
・新規借上げにより整備する戸数 29戸

〔 一 77,233 千円  
国 - 千円  
都 - 千円  
他 56,501 千円 〕

レベル  
アップ

## 避難行動要支援者支援体制整備事業

民 生 費  
保 健 福 祉 課

44,153 千円  
(42,133)

避難行動要支援者の支援の実効性を高めるため、全ての対象者に平時からの名簿の外部提供について意思確認するとともに、個別避難計画の作成・更新を推進します。

〔 一 44,153 千円  
国 - 千円  
都 - 千円  
他 - 千円 〕

レベル  
アップ

## 災害医療対策

衛 生 費  
保 健 予 防 課

27,337 千円  
(9,856)

災害時における区民等への医療提供体制を確保するため、区内13病院及び診療所と緊急医療救護所設営等を行う災害医療合同訓練を実施するとともに、訓練により得られた教訓を災害時医療活動マニュアルに反映します。

〔 一 25,877 千円  
国 - 千円  
都 1,460 千円  
他 - 千円 〕

レベル  
アップ

## 水防対策

土 木 費  
土 木 課

43,017 千円  
(22,994)

浸水被害を軽減するため、住宅、店舗、事務所等に対し、止水板設置工事等に係る経費の一部を助成します。

〔 一 31,137 千円  
国 - 千円  
都 11,880 千円  
他 - 千円 〕

### 浸水対策費用助成

所管課	取組	対象	補助金額等
土木課 <b>新設</b>	止水板設置工事等に要する費用の助成	区内に建物を有する者 (個人法人問わず)	上限額：150万円 助成率：4／5
産業振興課	設備・物品購入費、設備・備品設置運搬費の補助	区内商店会加盟店舗 (賛助会員含む)	上限額：60万円 補助率：2／3
防災課	止水パネル購入費用の補助	港区に住民登録がある者	止水パネル(5枚)：6万6,000円 ※うち、3万6,000円補助

◆助成期間：3年間(令和10年度末まで)  
◆産業振興課の補助のうち、止水板設置工事費への補助を本事業に統合



止水板イメージ

## 2 快適に過ごせる住環境が整い、都市基盤が整備されたまちを実現します。 3億2,953万円

臨時  
新規

### 芝浦港南地区水辺空間の整備

土 木 費  
芝浦港南まちづくり課

33,287 千円

運河沿緑地を快適な水辺空間として整備するため、芝浦西運河沿緑地、高浜運河沿緑地等の改修・拡張に向けて設計を行います。

一	33,287 千円
国	- 千円
都	- 千円
他	- 千円

臨時  
新規

### 区民向け住宅の活用検討

土 木 費  
住 宅 課

12,980 千円

少子化

住宅確保要配慮者が区内で安心して住み続けられる環境を整備するため、中堅所得者向けの区民向け住宅を活用し、更なる住宅セーフティネットの構築を目指します。

一	- 千円
国	- 千円
都	- 千円
他	12,980 千円

臨時  
新規

### 樹木管理システム導入

土 木 費  
土 木 課

123 千円

区が管理する街路樹について、効率的かつ安全に維持管理するとともに、区民等が街路樹の管理情報を閲覧できるようにするため、樹木管理システムの構築に向けて準備を進めます。

一	123 千円
国	- 千円
都	- 千円
他	- 千円

臨時  
新規

### 機械式自転車駐車場の改修

土 木 費  
地 域 交 通 課

33,000 千円

少子化

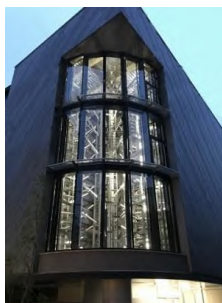
子育て世代をはじめとした多くの人の利便性の向上を図るため、桜田公園自転車駐車場を改修します。

一	28,000 千円
国	- 千円
都	- 千円
他	5,000 千円

#### 過去に改修済みの機械式自転車駐車場



こうなん星の公園自転車駐車場



六本木駅自転車駐車場

臨時  
継続

### 芝地区公衆便所建替

土 木 費  
芝 ま ち づ く り 課

149,128 千円

少子化

「進めよう！おもてなし公衆トイレ」整備方針に基づき、誰もが安心して快適に利用できるトイレを整備するため、芝園橋際公衆便所の建替工事を行います。

<開設予定>  
令和9年度

一	107,330 千円
国	- 千円
都	- 千円
他	41,798 千円



臨時  
継続

## マンション実態調査

土 木 費  
住 宅 課

8,389 千円

区内の分譲マンションの管理適正化を推進するため、令和7年度に実施した調査結果を踏まえ、現状に即した支援制度への見直しや新たな制度の必要性を検討します。

一	8,389 千円
国	- 千円
都	- 千円
他	- 千円

レベル  
アップ

## 衛生害虫等防除対策

衛 生 費  
生 活 衛 生 課

10,915  
(206) 千円

ねずみが生息しにくい環境を整え、安心して快適な生活環境にするため、令和7年度に実施した現状分析の結果を踏まえ、有識者を交えてねずみ対策に効果的な施策を検討します。

一	7,415 千円
国	- 千円
都	3,500 千円
他	- 千円

レベル  
アップ

## マンション管理・建替支援

土 木 費  
住 宅 課

63,011  
(38,860) 千円

マンションの管理適正化や生活の利便性向上等を促進するため、宅配ボックス設置に係る費用助成制度を見直すとともに、マンションの再生等の円滑化を図るため、マンションの建替え等に関する相談窓口を新たに設置します。

一	37,587 千円
国	23,482 千円
都	1,858 千円
他	84 千円

### 宅配ボックス設置費用助成

助成対象工事		新設工事	増設工事	更新工事
助成対象費用		宅配ボックスの購入費用 及び設置に係る施工費用		
助成額		助成対象費用の全額		助成対象費用の2分の1
助成額の 上限	宅配 ボックス	10万円／個		5万円／個
		宅配ボックス設置数の上限は総戸数の3割		
		600万円		

令和8年度から新たに、以下の項目から  
2つ以上選択することを要件に追加

#### 選択要件

- ・共同住宅防災組織等の結成
- ・東京とどまるマンションの登録
- ・広報みなと（広報紙）の配架
- ・民生委員・児童委員の訪問活動への協力

レベル  
アップ

## 交通安全運動

土 木 費  
地 域 交 通 課

18,700  
(2,000) 千円

区民等の交通事故を防止するとともに、損害賠償保険への加入を促進するため、T Sマーク取得のための自転車の点検整備に要する費用の一部を助成します。

<助成内容>

2,000円分のみなトクP A Yポイント又は紙商品券/件

一	17,700 千円
国	- 千円
都	1,000 千円
他	- 千円

### 3 次世代につなげる、自然が豊かな美しいまちを実現します。

2億5,290万円

新規

#### 森林由来のカーボンのクレジットの活用促進

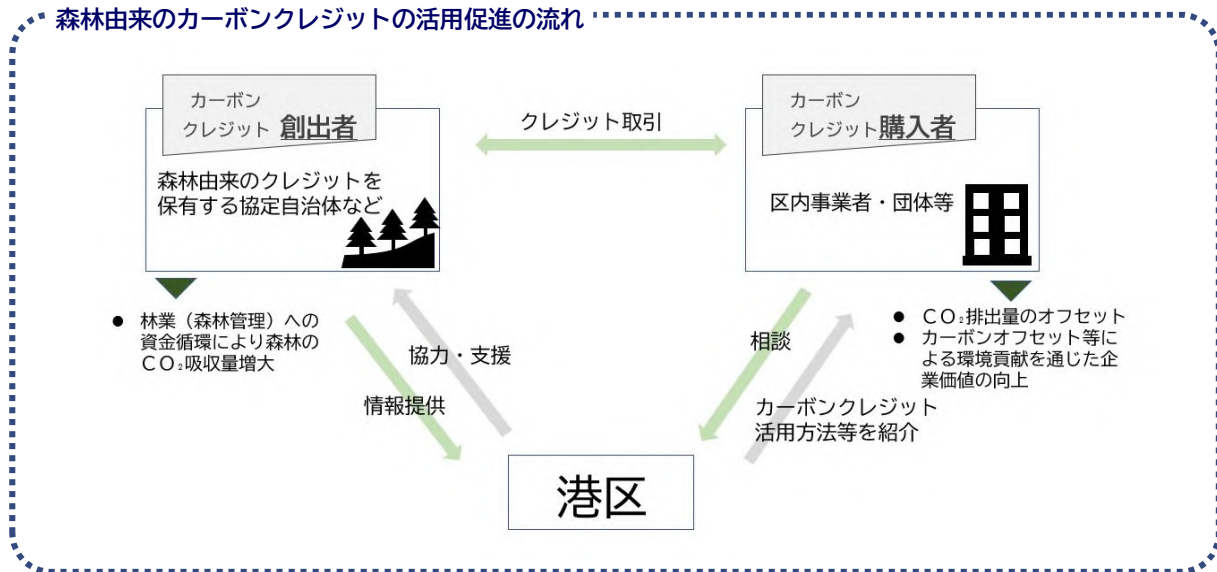
環境清掃費  
地球温暖化対策担当

5,295 千円

森林由来のカーボンのクレジットの活用を通じて区内のCO<sub>2</sub>排出量を削減するため、カーボンのクレジットの利活用に係る調査・分析を実施し、区内事業者の活用を促進します。

一	- 千円
国	- 千円
都	- 千円
他	5,295 千円

#### 森林由来のカーボンのクレジットの活用促進の流れ



臨時  
新規

#### 港区みどりの実態調査

環境清掃費  
環境課

36,928 千円

みどりの現況と変化を把握するため、港区のみどりに関する調査を実施します。

一	36,928 千円
国	- 千円
都	- 千円
他	- 千円

レベル  
アップ

#### 麻布地区清潔なまちの実現に向けた活動推進事業

環境清掃費  
麻布協働推進課

18,125 千円  
(3,884)

麻布地区の安全・美化のために、六本木交差点周辺の清掃回数を増やします。  
・清掃回数 週3回 ⇒ 週5回

一	18,125 千円
国	- 千円
都	- 千円
他	- 千円

レベル  
アップ

#### 特別保護樹木・樹林の指定

環境清掃費  
環境課

1,882 千円  
(350)

特別保護樹木・樹林を将来にわたって保全し続けるため、剪定、土壌改良等の不定期作業に係る補助を拡充します。

<特別保護樹木>

・補助率 1/2 ・補助上限額 35万円/3年

<特別保護樹林>

・補助率 1/2 ・補助上限額 15万円~75万円/3年

一	1,882 千円
国	- 千円
都	- 千円
他	- 千円

レベル  
アップ

## 創エネルギー・省エネルギー機器等助成

環境清掃費  
地球温暖化対策担当

122,129 千円  
(500)

脱炭素社会の実現のため、助成対象のうち太陽光発電システム等の導入によるCO<sub>2</sub>削減効果を新たにJ-クレジットとして取得できるようにします。

一	104,645 千円
国	- 千円
都	- 千円
他	17,484 千円

### J-クレジットとは

J-クレジットとは、省エネ設備の導入や森林管理などによる温室効果ガスの削減量や吸収量を「クレジット」として国が認証する制度です。  
クレジットは排出量報告の際に、排出量と相殺するなどして活用できます。

レベル  
アップ

## 「MINATO再エネ100」再エネ電力導入サポート事業

環境清掃費  
地球温暖化対策担当

2,111 千円  
(1,670)

中小企業融資あっせん制度の利用事業者が再生可能エネルギー100%の電力に切り替えやすくするため、利子補給制度の手続を簡素化し、補助金の給付額や給付方法を変更します。

一	441 千円
国	- 千円
都	- 千円
他	1,670 千円

レベル  
アップ

## みなと区民の森づくり

環境清掃費  
地球温暖化対策担当

40,728 千円  
(3,977)

区民の自然環境保全への啓発を図るため、環境学習のプログラムを充実するとともに、みなと区民の森のJ-クレジットを創出するため、森林経営計画及びJ-クレジットのプロジェクト計画書を作成します。

一	- 千円
国	- 千円
都	- 千円
他	40,728 千円

### 環境学習の充実

・14回／年の環境学習のうちの3回を環境学習要素を強める目的で林業や農業体験のプログラムを充実します。

・集合時間を早めての実施や現地集合・現地解散の計画も取り入れ、現地での活動時間を長くします。

集合時間 ※現在の集合時間は8時10分

7時10分集合 → 7回

7時40分集合 → 6回

9時現地集合 → 1回



みなと区民の森

レベル  
アップ

## 食品廃棄物・食品ロス削減推進事業

環境清掃費  
みなとリサイクル清掃事務所

18,953 千円  
(11,247)

食品ロスや可燃ごみ量を削減するとともに、未利用食品を活用する団体等を支援するため、コンビニエンスストアの未利用食品受付店舗数を3店舗から10店舗に拡大します。

一	13,515 千円
国	- 千円
都	- 千円
他	5,438 千円

レベル  
アップ

## 景観形成推進

土木費  
都市計画課

6,751 千円  
(3,004)

歴史的価値がある建造物等を守るため、令和7年度の景観審議会の提言を踏まえた具体的な仕組みを構築するとともに、景観計画を改定します。

一	6,751 千円
国	- 千円
都	- 千円
他	- 千円

## 重点施策4 彩りと活気に満ちた誇れる先進都市を共に描く施策

### 78億4,779万円



## 1 文化や芸術に彩られた国際色豊かなまちを実現します。

15億5,983万円

新規

### 全国大会等出場祝金（文化芸術）

総務費  
国際化・文化芸術担当

1,380 千円

区内の文化芸術活動を推進するため、全国大会及び国際大会に出場する区民及び区内の団体に祝金を支給します。

<祝金の額>

全国大会

個人：1万円 団体：10万円

国際大会

個人：3万円 団体：30万円

一	1,380 千円
国	- 千円
都	- 千円
他	- 千円

臨時  
継続

### みなと芸術センター整備

総務費  
国際化・文化芸術担当

515,420 千円

区民が文化芸術を鑑賞し、自ら参加、創造することができる環境を整備するため、区の文化芸術の中核拠点となるみなと芸術センター（愛称：みなと）の開設準備を進めます。

<開設予定>

令和9年11月

一	515,113 千円
国	- 千円
都	- 千円
他	307 千円

レベル  
アップ

### 地域で育む日本語学習支援プロジェクト

総務費  
国際化・文化芸術担当

43,610 千円  
(4,032)

日本で生活する外国人の子どもたちの日本語学習や交流を支援するため、子ども向け日本語教室において新たに夏期講座を開始するとともに、外国人の保護者に対する相談支援を充実します。

一	19,945 千円
国	- 千円
都	23,425 千円
他	240 千円

レベル  
アップ

### 外国都市との国際友好都市交流事業

総務費  
国際化・文化芸術担当

33,872 千円  
(32,245)

「国際都市・港区」としての魅力を更に高め、多文化共生社会を実現するため、国際友好都市への理解を深める取組を実施するとともに、高校生・大学生等をパリ市15区へ派遣し現地の文化・芸術等に触れる機会を創出します。

一	32,689 千円
国	- 千円
都	- 千円
他	1,183 千円

#### 令和8年度の国際友好都市交流事業

##### パリ市15区への青年海外派遣事業

対象：区内在住の高校生・大学生等（15歳～24歳）  
15名  
滞在期間：5泊7日  
活動内容：パリ市15区役所訪問、現地学生との交流、  
文化・芸術・行政施設見学 等

##### 国際友好都市の紹介動画作成 等

パリ市



パリ市15区役所



レベル  
アップ

## MINATOまちなかコンサート

総務費  
国際化・文化芸術担当

25,625 千円  
(15,939)

時間や場所に捉われず気軽に文化芸術に触れあえる環境を整備するため、臨海エリアで開催される東京都の国際美術展「TOKYO ATLAS」に合わせてまちなかコンサートを開催するとともに、普段、文化芸術に触れる機会の少ない人を対象にした出張コンサートを拡充します。

一	- 千円
国	- 千円
都	- 千円
他	25,625 千円

レベル  
アップ

## 海外留学支援事業

教育費  
教育長室

12,702 千円  
(6,166)

港区に住み、学ぶ全ての子どもたちに対する国際理解教育を推進するため、海外留学等に係る常設相談窓口を設置するとともに、海外留学体験事業を実施します。

一	12,702 千円
国	- 千円
都	- 千円
他	- 千円

### 拡充内容

#### ①海外留学等に係る常設相談窓口の設置

##### 【事業内容】

海外留学や海外大学への進学に関する疑問や不安を個別的にサポートするため、常設相談窓口を設置します。

##### 【相談内容の例】

- ・各国の留学種別、費用、滞在方法、場所に関する情報
- ・行きたい学部での必要な英語スコアや留学したい大学の入試制度とその対策
- ・行きたい学部へエントリーするための必要書類

##### 【対象】

区民

##### 【対応時間（予定）・対応方法】

火曜日～金曜日 11:30～20:00  
土曜日 10:30～19:00  
インターネット及び電話

#### ②海外留学体験事業の実施

##### 【事業内容】

海外留学及び海外大学への進学に対する具体的なイメージを持てるように、海外大学の日本キャンパスにおいて海外留学体験事業を実施します。

##### 【対象・定員・費用】

高校生の区民 30名（予定）  
自己負担額なし

##### 【場所・日数】

都内の海外大学の日本キャンパス 5日間程度

##### 【海外留学体験事業のイメージ】



レベル  
アップ

## 国際人育成事業

教育費  
教育人事企画課

927,225 千円  
(47,791)

真の国際人として活躍できる児童・生徒の育成に向けて、国際理解教育の更なる充実を図るため、全区立小・中学校でTOKYO GLOBAL GATEWAYでの校外学習を行うとともに、区立中学校全校で実施しているオンライン英会話教室を拡充します。

一	837,497 千円
国	- 千円
都	- 千円
他	89,728 千円

### 拡充内容

#### ①TOKYO GLOBAL GATEWAYでの校外学習

##### 【実施内容】

海外をイメージした空間やグループワークにより実践的な英語学習を実施します。

##### 【対象】

区立小学校の6年生  
区立中学校の2年生  
※ 全校で実施します。

#### ②オンライン英会話教室の拡充

##### 【実施内容】

対象を拡大するとともに、レッスン手法について、グループレッスンに加え、マンツーマン及び生成AIアプリによるレッスンも実施可能とします。

##### 【対象】

現行：中学校3年生（上限200名）  
拡大後：中学校1年生～3年生（上限400名）

なお、シンガポールへの中学校海外修学旅行は、国際人育成事業において引き続き実施します。

## 2 水辺の魅力や地域のにぎわいと活気があふれるまちを実現します。

13億9,396万円

新規

### 水辺を向いたまちづくり機運醸成事業

総務費

芝浦港南協働推進課

23,600 千円

水辺を向いたまちづくりに向け、水辺関係者主体によるつながりや事業創出を図るため、関係者会議や区民の需要調査等を実施します。

一	23,600 千円
国	- 千円
都	- 千円
他	- 千円

新規

### 観光統計・マーケティング分析

産業経済費

産業振興課

11,245 千円

効果的な観光振興施策の検討・立案につなげるため、区を訪れる観光客数や観光客の消費動向、宿泊動向等の調査を実施します。

一	11,245 千円
国	- 千円
都	- 千円
他	- 千円

臨時  
新規

### 港区版ご当地ナンバープレート導入調査

産業経済費

産業振興課

7,200 千円

港区版ご当地ナンバープレート導入に関する区民の意向を把握するため、区民等への導入意向アンケート調査を実施します。

一	7,200 千円
国	- 千円
都	- 千円
他	- 千円

臨時  
新規

### MICE誘致に向けたDMO連携支援

産業経済費

産業振興課

792 千円

MICE誘致を促進し、観光振興と港区のシティプロモーションを推進するため、連携会議を開催するなど区内DMOを支援します。

※MICE：多くの集客交流が見込まれるビジネスイベントなどの総称

※DMO：地域への誇りと愛着を醸成する地域経営の視点に立った観光地域づくりの司令塔としての役割を果たす観光地域づくり法人

一	792 千円
国	- 千円
都	- 千円
他	- 千円

臨時  
継続

### みなトクPAY運営支援 (旧：区内共通商品券発行支援)

産業経済費

産業振興課

776,577 千円

区内商店街の活性化のため、みなトクPAYプレミアム商品券の発行と年4回のポイント還元キャンペーンの実施に係る経費を補助します。

一	746,577 千円
国	- 千円
都	- 千円
他	30,000 千円

#### みなトクPAY運営支援

##### みなトクPAYプレミアム商品券発行支援

発行総額：13億5,000万円

プレミアム率：20%

##### みなトクPAYポイント還元実施支援

最大20%還元

令和8年度年間スケジュール

	4	5	6	7	8	9	10	11	12	1	2	3
プレミアム(率20%)商品券												
最大20%ポイント還元												
2%ポイント還元												

臨時  
継続

### デザインマンホール蓋の製作・活用事業

産業経済費

産業振興課

11,062 千円

観光客の誘致及び区内の周遊を促進するため、マップやカードの作成等デザインマンホールを活用したシティプロモーション等を実施します。

一	6,228 千円
国	- 千円
都	4,834 千円
他	- 千円

レベルアップ

## 各地区町会等活動支援

物価高騰の影響を踏まえ、町会・自治会等が地域活動を安定的に継続できる体制を支援するため、団体活動費補助金を増額します。

町会・自治会		防災住民組織	
～7年度	8年度	～7年度	8年度
50会員以下	11万9,000円	2万6,700円	3万1,000円
加算(50会員毎)	1万9,000円	3,700円	4,300円

総務費  
各地区協働推進課

162,333 千円  
(58,664)

一	162,331 千円
国	- 千円
都	- 千円
他	2 千円

レベルアップ

## 赤坂地区赤坂親善大使 魅力発信プロジェクト

地域の活性化を図るため、青山地域のマスコットキャラクターを製作します。

総務費  
赤坂協働推進課

8,554 千円  
(6,518)

一	8,542 千円
国	- 千円
都	- 千円
他	12 千円

レベルアップ

## チャレンジコミュニティ大学

今後の地域活動のあり方やより良い地域コミュニティを築き上げる意義を考える契機とするため、チャレンジコミュニティ大学開設20周年の節目を捉えた記念講演会を開催します。

民生費  
高輪協働推進課

39,021 千円  
(2,237)

一	20,629 千円
国	- 千円
都	18,392 千円
他	- 千円

レベルアップ

## 中小企業DX促進支援事業

区内中小企業のDXを推進するため、生産性向上を目的としたソフトウェアの導入経費補助の対象に専用接続機器の購入経費を新たに追加します。

＜ソフトウェア導入に係る専用接続器購入補助＞

- ・補助上限額 20万円
- ・補助率 2／3

産業経済費  
産業振興課

46,320 千円  
(2,000)

一	46,320 千円
国	- 千円
都	- 千円
他	- 千円

レベルアップ

## 港区産業団体連合会支援

港区産業団体連合会の安定的な運営を支援するため、港区産業団体連合会が実施する区内中小企業向け事業に係る経費の補助率を引き上げます。

産業経済費  
産業振興課

2,844 千円  
(830)

一	2,844 千円
国	- 千円
都	- 千円
他	- 千円

レベルアップ

## にぎわい商店街事業

物価高騰や猛暑が続く中、区内商店会等の安定的なイベントの実施を支援するため、イベントの実施に係る補助金を拡充します。

コミュニティ支援事業		熱中症対策	
～7年度	8年度	～7年度	8年度
補助率	2／3	2／3	8／9

産業経済費  
産業振興課

286,307 千円  
(219,343)

一	145,529 千円
国	- 千円
都	140,778 千円
他	- 千円

レベルアップ

## 運河の魅力向上事業

貴重な地域資源である水辺空間の魅力をさらに向上させるとともに、地域コミュニティや観光・産業の活性化を図るため、浦島橋のライトアップの設計を実施します。

土木費  
芝浦港南まちづくり課

18,101 千円  
(9,646)

一	- 千円
国	- 千円
都	- 千円
他	18,101 千円

### 3 誰もが暮らしやすい便利で先進的なまちを実現します。

40億7,441万円

新規	区民アンケート	総務費 区長室	2,087 千円	
	区の施設や計画の検討に活用するため、区政に関心のある区民の方を対象に、みなとくPAYアプリを活用したアンケート調査を実施するとともに、アンケートに回答いただいた区民を対象に区の歴史や文化を体感できる見学会を実施します。		<div> <div>2,087 千円</div> <div>- 千円</div> <div>- 千円</div> <div>- 千円</div> </div>	<div> <div>一</div> <div>国</div> <div>都</div> <div>他</div> </div>
新規	区職員人材確保・活躍推進事業	総務費 人事課	4,388 千円	
	多様な人材が活躍することができる働きやすい職場環境を整備するため、障害に関する外部相談窓口の設置、ハラスメント苦情処理過程での弁護士の活用や職員採用選考に係る広報活動の強化等を実施します。		<div> <div>4,388 千円</div> <div>- 千円</div> <div>- 千円</div> <div>- 千円</div> </div>	<div> <div>一</div> <div>国</div> <div>都</div> <div>他</div> </div>
新規	労働報酬等審議会運営	総務費 契約管財課	1,188 千円	
	公契約の透明性と公平性を確保するため、港区労働報酬等審議会を運営するとともに、港区公契約条例の内容について公契約の受注者等に周知します。		<div> <div>1,188 千円</div> <div>- 千円</div> <div>- 千円</div> <div>- 千円</div> </div>	<div> <div>一</div> <div>国</div> <div>都</div> <div>他</div> </div>
新規	入札・契約制度適正化推進	総務費 契約管財課	466 千円	
	入札・契約制度の公正性・透明性の確保及び適正な運用を推進するため、第三者による監視・助言機能を担う委員会を設置するとともに、相談体制の整備を図ります。		<div> <div>466 千円</div> <div>- 千円</div> <div>- 千円</div> <div>- 千円</div> </div>	<div> <div>一</div> <div>国</div> <div>都</div> <div>他</div> </div>
新規	各地区道路・橋りょう工事業務管理システム	土木費 各地区まちづくり課	2,496 千円	
	土木工事、委託案件等の進捗管理を効率的に管理するため、関係者と情報共有できる業務管理システムを導入します。		<div> <div>2,496 千円</div> <div>- 千円</div> <div>- 千円</div> <div>- 千円</div> </div>	<div> <div>一</div> <div>国</div> <div>都</div> <div>他</div> </div>
臨時 新規	投票所のオンライン化による共通投票所設置に向けた調査	総務費 選挙管理委員会事務局	63,142 千円	
	選挙における有権者の利便性向上と投票率向上に向け、指定された投票所以外でも投票できる共通投票所を全投票所において実現するための投票所のオンライン化に向けた調査を実施します。		<div> <div>63,142 千円</div> <div>- 千円</div> <div>- 千円</div> <div>- 千円</div> </div>	<div> <div>一</div> <div>国</div> <div>都</div> <div>他</div> </div>
臨時 新規	区政情報取得に関する動向調査	総務費 区長室	10,356 千円	
	情報発信の在り方、情報の受け取り方が多様化する現代において、より効果的な情報発信の方法を検討し、誰一人取り残さない区政情報の発信を実現するため、区民の意識・動向を調査分析します。		<div> <div>10,356 千円</div> <div>- 千円</div> <div>- 千円</div> <div>- 千円</div> </div>	<div> <div>一</div> <div>国</div> <div>都</div> <div>他</div> </div>



臨時  
新規

## 港区イノベーションラボ

総務費  
区長室

6,054 千円

子ども・若者が区政に関心を持ち、積極的に参加する機会を提供するとともに、若者の意見を聞き、区政に反映させる契機とするため、子ども・若者政策提案事業「港区イノベーションラボ」を実施します。

一	6,054 千円
国	- 千円
都	- 千円
他	- 千円

## 港区イノベーションラボ



事業内容	
対象	政策立案に興味のある区内在住・在学の中学生・高校生相当年齢の方 15名程度
期間	令和8年5月～8月頃 ※4回程度の研究会を開催
内容	中学生・高校生世代の子ども・若者が「研究員」となり、自ら関心のある区の社会課題をテーマに、区や有識者等からの支援を受けながら研究し、区長に対し政策提案をします。

→ 区は政策提案をもとに事業化・予算化を検討し、区政に反映

臨時  
新規

## タレントマネジメントシステム導入

総務費  
人事課

46,006 千円

港区職員の働きやすい職場づくり推進計画に掲げる多面的人事評価制度の導入等に対応するため、タレントマネジメントシステムを導入します。

一	46,006 千円
国	- 千円
都	- 千円
他	- 千円

臨時  
継続

## MINATOビジョン策定

総務費  
企画課

67,320 千円

現行の港区基本構想、港区基本計画・港区実施計画を統合した新たな総合計画としてMINATOビジョンを策定します。

一	67,320 千円
国	- 千円
都	- 千円
他	- 千円

臨時  
継続

## 公衆無線LANの整備

総務費  
デジタル改革担当

334,039 千円

区民や来街者の利便性を向上させるため、令和7年度に設置したスマートボールの維持管理を実施するほか、機能等の評価・検証を実施します。

一	334,039 千円
国	- 千円
都	- 千円
他	- 千円

臨時  
継続

## 新技術の活用に向けた体制の充実

総務費  
新技術活用担当

33,980 千円

区政のあらゆる分野で区民生活の質向上や地域活性化に資する施策を推進するため、新技術の活用に向けた体制強化、環境の整備等に取り組みます。

一	33,980 千円
国	- 千円
都	- 千円
他	- 千円

臨時  
継続

## みなと新技術チャレンジ提案制度

総務費  
新技術活用担当

15,000 千円

区政のあらゆる分野で新技術を活用した区民サービスの質向上や地域活性化に資する施策を推進するため、事業者から提案を受け付けるみなと新技術チャレンジ提案制度を実施します。

一	15,000 千円
国	- 千円
都	- 千円
他	- 千円

臨時  
継続

## 行政情報システム標準化対応

総務費  
情報政策課

1,190,697 千円

「地方公共団体情報システムの標準化に関する法律」に基づき、区の行政情報システム等について、システムの標準化を実施します。

一	1,190,697 千円
国	- 千円
都	- 千円
他	- 千円

臨時  
継続

## (仮称) 分庁舎維持管理

総務費  
契約管財課

594,447 千円

民間ビルを借り上げ、執務環境の整備、什器の調達及び維持管理をします。

一	594,447 千円
国	- 千円
都	- 千円
他	- 千円

レベル  
アップ

## 芝地区住民記録事務

総務費  
芝区民課

463,352 千円  
(930)

「待たない窓口」の推進に向け、区の実施を効果的に周知し、窓口での待ち時間を有効活用するため、待合スペースにおける配信コンテンツを拡充します。

一	444,668 千円
国	930 千円
都	- 千円
他	17,754 千円

レベル  
アップ

## 個人番号カード交付事務

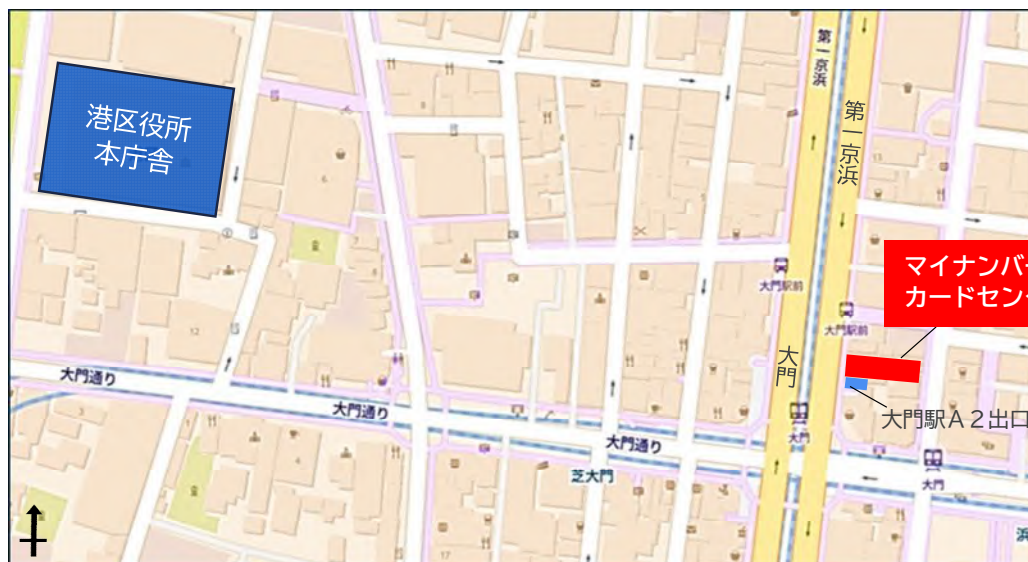
総務費  
芝区民課

712,930 千円  
(598,037)

窓口の混雑を緩和し、マイナンバーカードの効率的な更新体制を確立するため、マイナンバーカードセンターを整備、運営します。

一	- 千円
国	712,930 千円
都	- 千円
他	- 千円

マイナンバーカードセンター所在地（港区浜松町一丁目27番13号 4・5階）



(c) OpenStreetMap contributors, CC-BY-SA

浜松町駅方面→

レベル  
アップ

## デジタル社会の実現に向けたDX推進

総務費  
デジタル改革担当

394,281 千円  
(44,770)

DXの推進による区民の利便性向上や業務効率化を実現するため、DX推進リーダーを中心としたDX推進体制の強化や生成AIの活用促進を図ります。

一	394,281 千円
国	- 千円
都	- 千円
他	- 千円

レベル  
アップ

## 人材育成

総務費  
人事課

37,139 千円  
(3,214)

福祉系、一般技術系などの専門性が求められる職員を育成するため、港区職員自己啓発助成及び港区職員一級建築士養成講座受講費等助成の拡充を行い、職務に必要な資格取得の支援を行います。

一	36,167 千円
国	818 千円
都	93 千円
他	61 千円

レベル  
アップ

## 保育施設関係補助金助成等支援

民 生 費  
保 育 課

95,043 千円  
(21,980)

保育施設の運営事業者の円滑な園運営を支援するため、オンラインによる補助金手続を可能とします。

一	95,043 千円
国	- 千円
都	- 千円
他	- 千円

# 4 区政80周年を迎え、あらゆる世代が誇りと愛着を深められる港区を実現 します。 8億1,958万円

臨時  
新規

## お台場30周年記念事業

総 務 費  
芝浦港南協働推進課

9,996 千円

地域の活性化や交流の機会を創出するため、お台場30周年記念事業を実施します。

一	9,996 千円
国	- 千円
都	- 千円
他	- 千円

臨時  
新規

## 港区政80周年記念事業

総 務 費  
企 画 課

166,978 千円

あらゆる世代と港区で活躍する人が、港区へのシビックプライドを深める機会を創出するため、多様な主体との連携により記念事業を実施します。

一	166,978 千円
国	- 千円
都	- 千円
他	- 千円

### 実施内容

#### 80周年記念事業プロモーション

Webサイト、SNSや動画などの様々な媒体やシティドレッシング等を通じて、区民や関係者に広く事業の趣旨や魅力を発信します。

#### 記念式典の開催

令和9年3月14日に記念式典を開催します。地域と連携した関連イベントの同時開催などにより、より多くの区民が参加できる開かれた式典とし、音楽などを通じて、世代や国籍を超えたつながりと未来への希望を感じられる機会を創出します。

#### 水辺イベントの実施

水辺空間を活用し、地域コミュニティや企業・団体と連携した水辺イベントを実施することで、区ならではの魅力を発信し、地域の一体感を高めます。

#### (仮称) MINATOナイト・コミュニティラボ

夜の時間帯を活用し、区民、在勤・在学者など多様な人々が安心して集えるサードプレイスを区内各所に創出し、企業や文化施設など多様な主体と連携しながら、様々な交流や体験の機会を提供します。

#### 80周年記念事業助成金事業

区政80周年を迎える喜びを分かち合い、区政への参画や協働の取組をより一層充実させるため、町会・自治会、商店会等が企画して実施する80周年記念事業を支援します。

#### アムステルダム市との連携プロジェクト

記念事業の中核となる水辺や夜の時間帯の活用などの分野で先進的な施策を実施しているアムステルダム市と、政策面での交流・連携を行います。

臨時  
新規

## 連携自治体体験学習講座

港区と全国各地域が多様な連携を継続する機運を醸成するため、区内に住む小学生とその保護者を対象として、区の取組及び連携自治体の特徴等を学び、体験する講座を実施します。

総務費  
企画課

2,888 千円

〔 一 342 千円  
国 - 千円  
都 - 千円  
他 2,546 千円 〕

臨時  
新規

## 港区名誉区民選定

社会文化の興隆に功績のあった者に対し、その事績をたたえ、区民の敬愛の対象として顕彰するため、区長が区議会の同意を得て名誉区民を選定します。

総務費  
総務課

3,048 千円

〔 一 3,048 千円  
国 - 千円  
都 - 千円  
他 - 千円 〕

臨時  
新規

## 都市計画から見たまちづくりの歩み

区政80周年記念事業としてまちづくり行政の変遷をPRし、より一層港区の魅力を向上させるため、都市計画とまちの発展の様相が把握できる動画を制作及び配信します。

土木費  
都市計画課

5,500 千円

〔 一 5,500 千円  
国 - 千円  
都 - 千円  
他 - 千円 〕

臨時  
継続

## 東京湾大華火祭

区の魅力を広く発信し、更なる活気や賑わいの創出につなげていくため、区政80周年を記念して中央区と共催で東京湾大華火祭を開催します。

総務費  
地域振興課

631,174 千円

〔 一 586,174 千円  
国 - 千円  
都 - 千円  
他 45,000 千円 〕

### 中央区との共催による東京湾大華火祭の開催



港区



中央区

区政80周年



写真提供：中央区