

道路台帳平面図の閲覧・印刷方法

道路台帳平面図を閲覧・印刷する場合は Adobe Acrobat Reader の使用を推奨しています。

また、Microsoft Edge 等のブラウザ・ソフトウェアで閲覧が可能な場合がありますが、「拡大が出来ない」や「表示範囲の印刷が出来ない」等の問題が一部のソフトウェアで発生することがあります。

～動作環境～

本資料は、令和7年2月13日現在における以下の環境で検証し、作成した資料です。ご利用いただく環境によっては、画面や操作方法に違いが発生する可能性がありますので、参考資料としてご活用ください。

- ・ OS : Windows11 Pro 24H2
- ・ ブラウザ : Microsoft Edge (バージョン 132.0.2957.140)
- ・ ソフトウェア : Adobe Acrobat Reader (バージョン 2024.005.20399)

～閲覧方法～

手順①：道路台帳平面図の PDF データをダウンロードする

5.免責事項

港区は、道路台帳のWeb閲覧によって発生した直接または間接の損失・損害について一切の責任を負いません。

動作環境・セキュリティ

- 推奨動作環境は、OS : Windows10、ソフトウェア : Adobe Acrobat Reader DC、通信回線 : ブロードバンドです。
- 推奨動作環境外の Microsoft Edge 等の他のブラウザ・ソフトウェアでも閲覧が可能な場合がありますが、「拡大が出来ない」や「表示範囲の印刷が出来ない」等の問題が発生することがあります。
- お使いのパソコンのセキュリティレベルが通常より高めに設定されていると、図面が表示されない場合があります。解決方法についてはお使いのパソコンのシステム及びセキュリティ担当者にお問い合わせ下さい。
- 使用するプリンターによって印刷イメージが異なります。プリンターの印刷設定を調節してご利用下さい。

道路台帳平面図の閲覧

道路台帳平面図の印刷・閲覧方法はこちら： [道路台帳平面図の印刷・閲覧方法 \(PDF : 1,093KB\)](#)


※ () 付きが現況幅員、() 無しが認定幅員です。

芝地区 (PDF : 5,540KB)	虎ノ門・愛宕・新丁目・海岸1丁目
麻布地区 (PDF : 5,591KB)	南麻布・麻布狸穴本木
赤坂地区 (PDF : 4,412KB)	赤坂・元赤坂・北青山・南青山
高輪地区 (PDF : 5,688KB)	高輪・白金・白金台・三田4・5丁目
芝浦港南地区 (PDF : 3,075KB)	港南・芝浦・海岸2・3丁目 ※台場に区道はありません。

ダウンロードしたい地区の地区名上で右クリックし「対象をファイルに保存」を選択します。

※保存先はお使いのパソコンの設定によって異なります。ダウンロード時に保存先をご指定いただくとダウンロードしたデータが見つけやすくなります。

手順②：ダウンロードした道路台帳平面図を開く

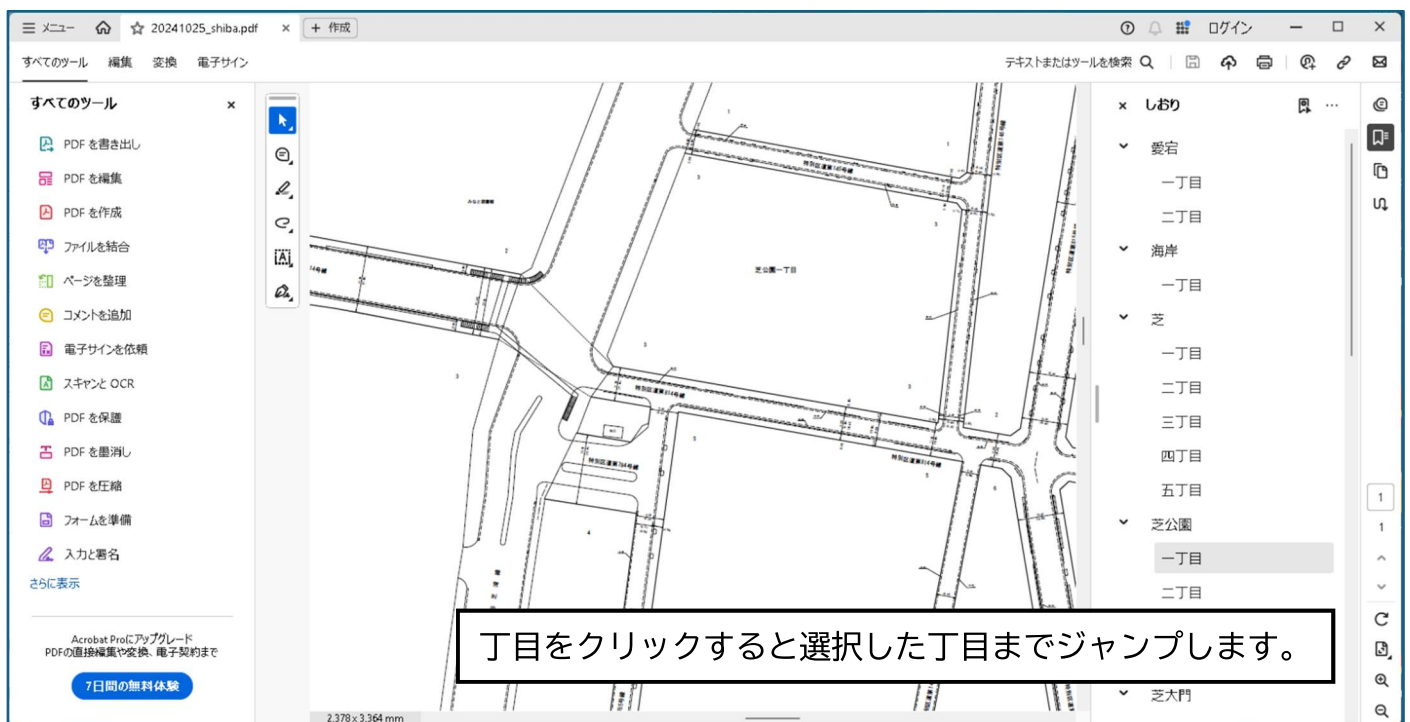
スタートメニューまたはデスクトップから、Adobe Acrobat Reader  を起動して、画面左上のメニューから「開く」を選択します。



ファイル選択画面が表示されるので、ダウンロードした道路台帳平面図のPDFファイルを選択し「開く」ボタンをクリックします。



手順③：しおり機能を使い対象地の町丁目まで移動する



手順④：対象地を探す

道路台帳平面図の表示位置をずらしながら、お手元の地図等と見比べていただき、対象地を探してください。道路台帳平面図を適宜拡大縮小していただくと、対象地を見つけやすくなります。

また、道路台帳平面図上には街区番号も記載されているため、対象地を探すうえでの目安としてください。

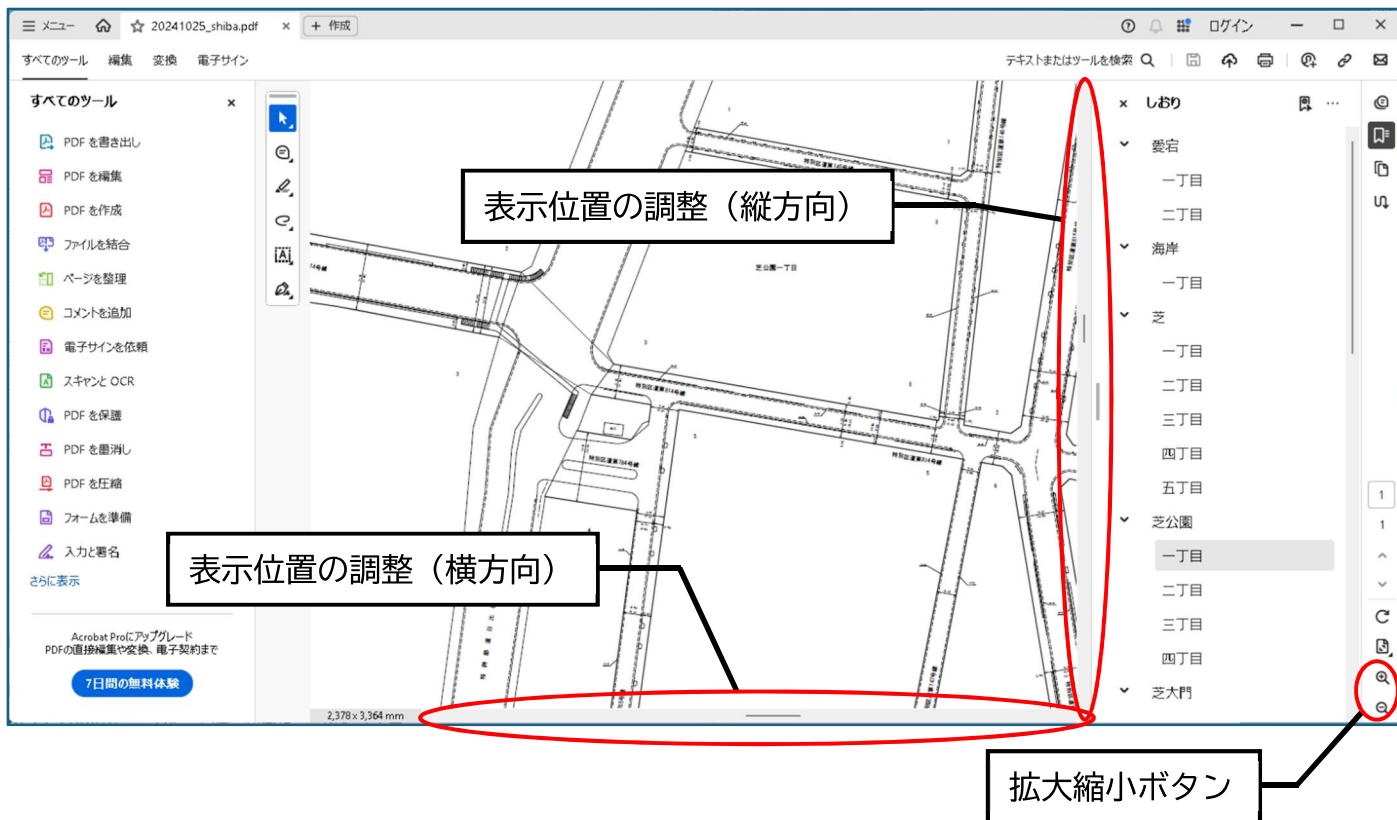


拡大縮小ボタン

～印刷方法～

手順①：印刷範囲を表示させる

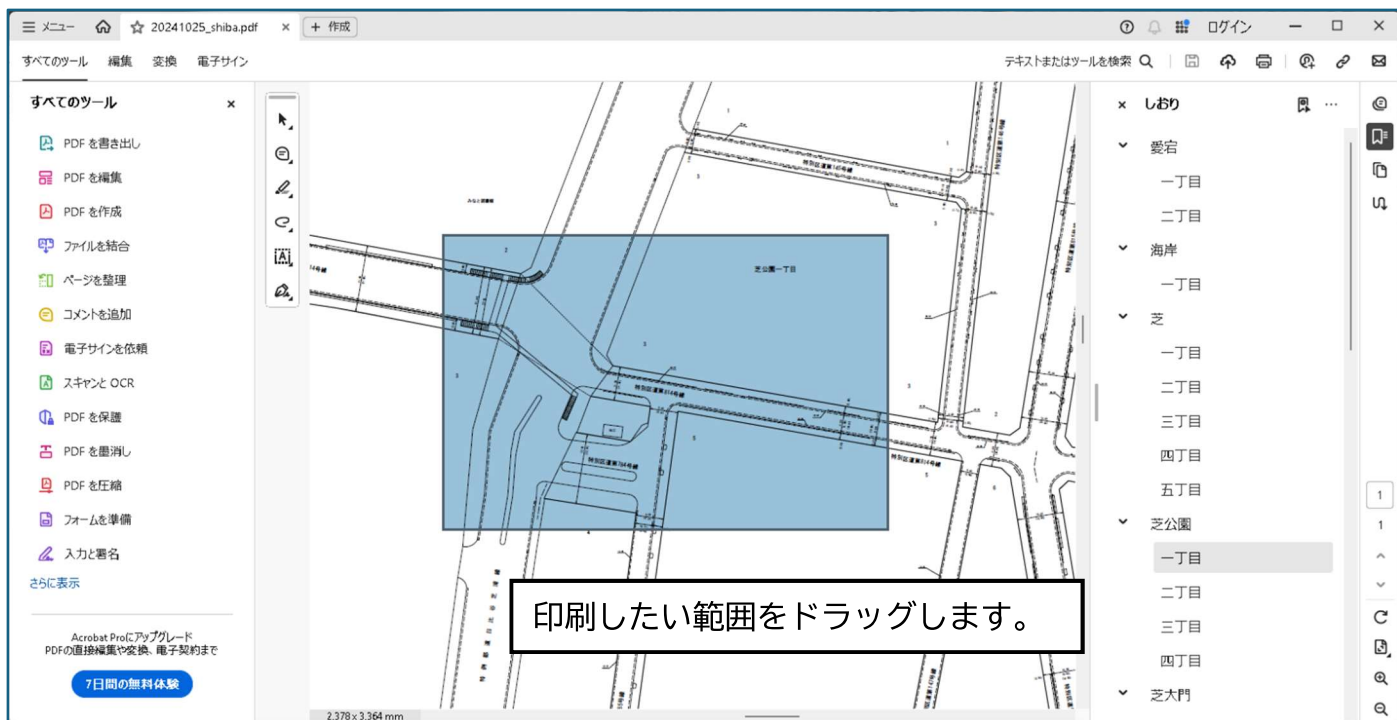
道路台帳平面図を Adobe Acrobat Reader で開き、印刷したい場所を表示させます。



手順②：スナップショット機能を使用し印刷範囲を設定する

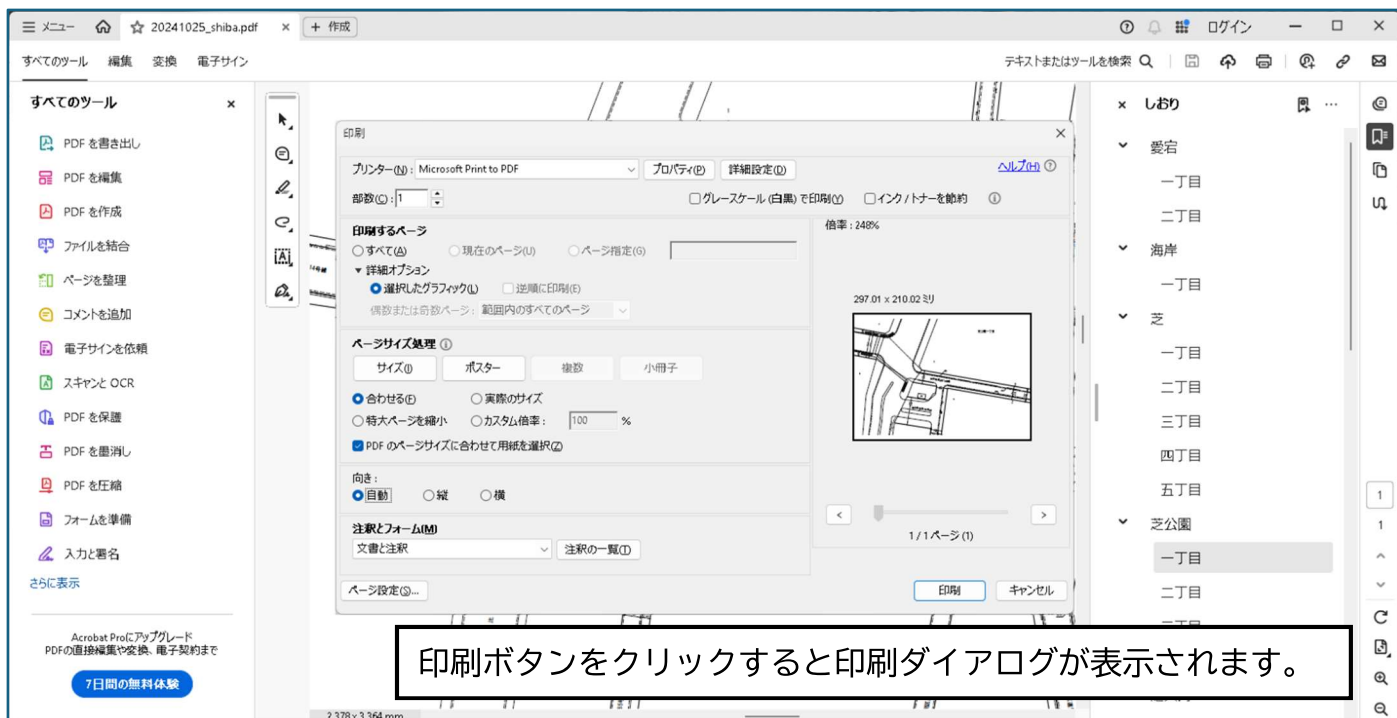
図面上で右クリックし、表示されたサブメニューより「スナップショット」を選択します。





手順③：印刷ダイアログを呼び出す





手順④：印刷設定を確認し印刷する

