

미나토 구립 중학교
입학을 생각하고 있는
분들에게

2023 년 10 월

미나토구

목차

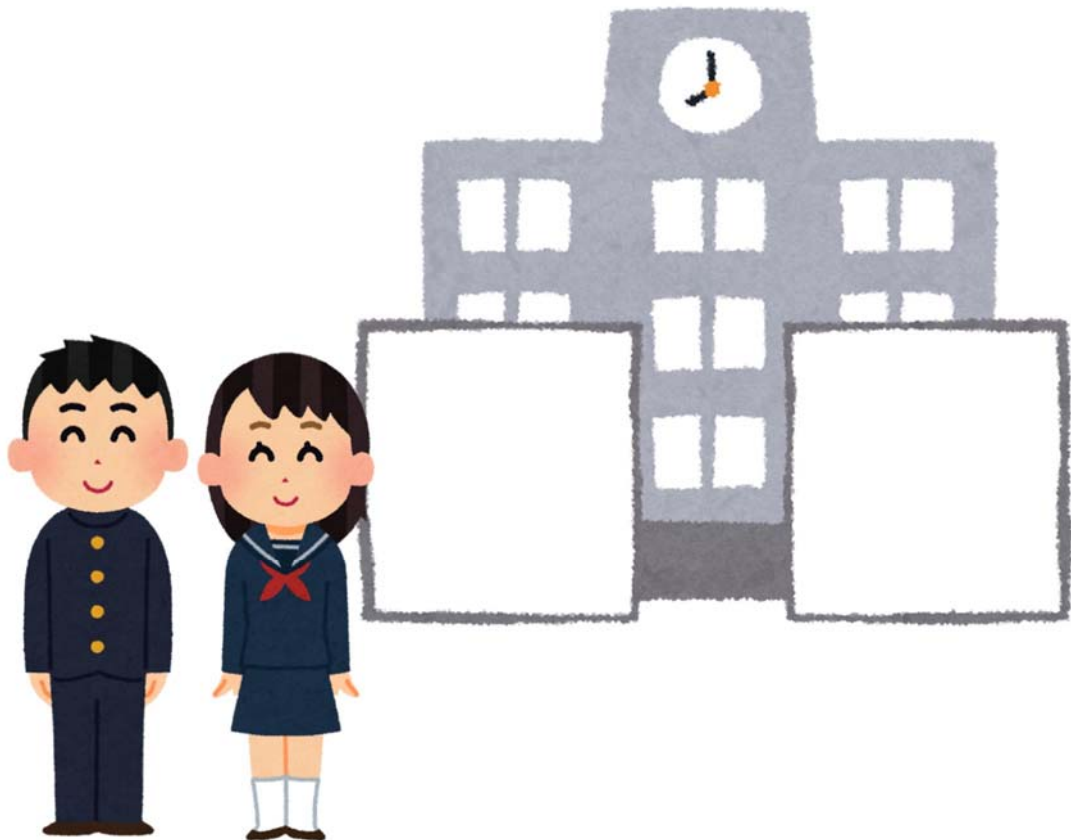
머리말	1
1 일본의 교육제도	2
2 입학 전 스케줄	3
3 학교 선택 희망제와 입학 전 절차	4
4 중학교의 하루	5
5 중학교의 일 년	6
6 일본어 학습 지원	8
7 보호자가 할 일	10
8 학교에서 사용하는(사는, 받는, 빌리는) 물건	11
9 학교에 지불하는 비용	13
10 취학 원조	13
11 아이의 건강 / 보건실	13
12 학교로부터의 연락	14
13 학교 긴급 연락 시스템	14
14 학교에서 자주 사용하는 말	15
15 문의(상담창구)	18

머리말

'미나토 구립 중학교에 입학을 희망하시는 여러분께'(가이드북)는 외국과 연결되는 아이와 보호자를 위해 만들었습니다. '쉬운 일본어'와 영어, 중국어, 한국어로 구성되어 있습니다.

중학교에 입학하기 전까지 준비해야 할 것과 학교에서 무엇을 하는지 등이 기재되어 있습니다.

본 가이드북이 외국 출신의 아동 및 보호자 그리고 그분들을 지원하시는 분들이 미나토구의 중학교 생활을 이해함과 동시에 도움이 되어 즐거운 생활을 보내시길 바랍니다.



※ 학교에서 자주 사용하는 일본어 리스트가 14 학교에서 자주 사용하는 말에 있습니다. 외워 두시면 많은 도움이 됩니다.

1 일본의 교육제도

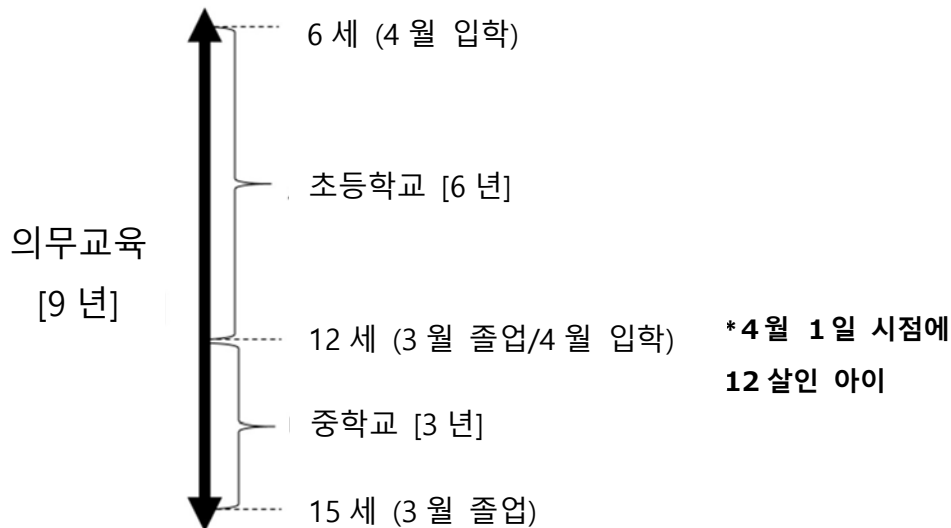
일본에서 일반적으로 학교의 1년은 4월에 시작하여 3월에 끝납니다. 아이는 6살이 된 4월에 초등학교에 입학하여 6년간을 보냅니다. 12살이 된 4월에는 중학교에 입학하여 3년간을 보냅니다. 초등학교와 중학교에서 보내는 9년을 '의무교육'이라고 합니다.

대부분의 아이들은 그 후에 고등학교에 3년간 다니고 고등학교 졸업 후에는 대학이나 전문대학, 전문학교 등에 진학하는 사람도 있고 취업하는 사람도 있습니다. 교육기관에는 국가나 지방공공단체(도도부현이나 시·구 등)가 운영하는 것과 민간이 운영하는 사립 기관이 있으며 선택할 수 있습니다.

본 가이드북에서는 미나토 구립 중학교에 대해 설명하고 있습니다.

중학교 졸업 후 고등학교 등에 진학할 경우에는 입학 시험을 칩니다. 중학교 졸업 후의 진로는 중학생이 된 후 본인과 보호자, 선생님 삼자 상담으로 결정합니다.

○의무교육



2 입학 전 스케줄

자세한 일정이나 내용은 본 가이드북에 기재하고 있지 않습니다. 입학을 신청하실 때 직접 설명해 드립니다.

9 월 말	<p>●입학 안내의 발송</p> <p>다음 해 4 월에 중학교의 새로운 1 학년이 되는 연령의 아이가 있는 보호자 모두에게 미나토구에서 입학 안내를 발송합니다.</p>
10 월 1 일~	<p>●입학 신청 접수</p> <p>마감일까지 학무과 창구*에서 직접 신청합니다. 선착순은 아닙니다.</p>
10 월 중	<p>●학교 선택 희망표 발송</p> <p>학무과 창구에서 입학 신청을 하신 분께 학교 선택 희망표를 보냅니다. 주민등록을 확인하기 위해 희망표는 창구에서 전달하지 않으며 주민등록이 되어 있는 주소로 보냅니다.(참조:3 학교 선택 희망제와 입학 전 절차)</p>
11 월 상순	<p>●학교 선택 희망표 제출</p> <p>보호자가 학교 선택 희망표를 작성하여 제출 기한까지 우편 또는 학무과 창구에 제출합니다. 제출 기한이 지나면 학교를 선택 희망할 수 없습니다.</p>
11 월 하순	<p>●응모 상황 공표</p> <p>각 학교의 신청 인원을 미나토구 홈페이지에서 발표합니다. 공표된 내용이 이해가 되지 않으실 때는 학무과*로 전화해 주십시오.</p>
12 월 상순	<p>●추첨 실시</p> <p>희망하는 사람이 많아 설정되어 있는 수용 가능한 인원수를 넘은 학교에서는 입학에 결원이 생겼을 때의 입학 우선 순위를 정하는 추첨이 있습니다. 이 추첨은 입학이 가능하다는 것을 결정하는 것이 아닙니다. 추첨이 있는 학교를 선택하신 분은 미나토구가 추첨 결과를 우편으로 보내드립니다.</p>
1 월 중순	<p>●취학 통지서 및 입학 설명회 일정 안내 발송</p> <p>입학할 학교가 결정되면 취학 통지서와 입학 예정인 학교의 입학 설명회 안내를 미나토구에서 보냅니다. 단, 학교 선택 희망표를 제출하신 분은 최종 결과에 따라 학교가 바뀔 수 있습니다. 또한, 이사 등의 이유로 안내에 기재된 학교와는 다른 학교를 희망하는 경우 학무과 창구에서의 절차가 필요합니다.</p>
2~3 월	<p>●각 학교의 입학 설명회</p> <p>각 학교에서 입학하는 아이와 보호자를 위한 설명회를 실시합니다. 학교가 시작되기 전의 준비나 입학 후의 일 등을 자세하게 설명하므로 반드시 참석해 주시기 바랍니다.</p>

- 관련 창구 및 부서는 15 문의(상담창구)를 참고해 주십시오.

3 학교 선택 희망제와 입학 전 절차

미나토구에서는 살고 있는 지역의 통학구역 학교(지정 학교)에 취학하는 것을 원칙으로 하고 있습니다. 그러나 희망 시에는 입학할 학교를 선택할 수 있는 '학교 선택 희망제'를 실시하고 있습니다.

선택 희망 가능한 학교

통학구역의 학교(지정 학교) 또는 그 외의 미나토 구립의 모든 중학교
(학교 목록은 미나토구 홈페이지에서 확인하거나 학무과*에 문의 바랍니다.)

미나토구 외의 지역에서 온 전입자는 선택 희망을 할 수 없는 학교 및 학년이 있습니다. 주민등록을 한 후 구립 학교로의 전입 의사를 학무과에 밝혔을 때의 결원 상황으로 결정됩니다.

학교를 선택할 때의 주의점

통학은 도보, 전철 또는 버스를 이용해 주십시오. 자전거 이용이나 자동차를 이용한 등하교는 금지하고 있습니다. 통학은 매일 해야 하는 일이므로 아이들이 통학으로 인해 받는 부담 등을 고려하여 학교를 선택해 주십시오. 또한 학교에 등교할 때의 교통량 등 경로의 안전 면에 대해서도 사전에 확인하시기 바랍니다.

입학 전 절차(전입했을 때의 절차)

- ① 구청 또는 각 지구 종합지소의 주민등록창구*에서 전입신고 절차를 밟아 주십시오.
- ② 학무과 창구에서 외국인 취학 신청서에 필요 사항을 기입하여 제출해 주십시오.
- ③ 학교와 일정 조정 후 아이와 보호자가 학교에 가서 앞으로의 학교생활에 대해 교장 선생님과 면담해 주십시오.

※ 미나토구에 이미 주민등록이 되어 있는 사람은 ②부터의 절차를 밟아주십시오.

- 관련 창구 및 부서는 15 문의(상담창구)를 참고해 주십시오.
- 각 지구 종합지소의 주민등록창구에 대해서는 미나토구 홈페이지를 확인해 주십시오.
- 미나토구 홈페이지 <https://www.city.minato.tokyo.jp/>



4 중학교의 하루

학교에 따라 시간이 다를 수 있습니다. 학교 공지사항을 확인해 주십시오.

시간	할 일
8:10~	등교 <ul style="list-style-type: none"> · 학교에 갑니다. · 매일 정해진 길(통학로)을 이용합니다. · 지각 시나 결석 시에는 반드시 보호자가 학교에 연락합니다.
8:25	조회 <ul style="list-style-type: none"> · 교실에서 아침 인사를 하고 선생님의 말씀을 듣습니다. · 교정이나 체육관에 모이는 조례를 하는 날도 있습니다.
8:45~	수업 <ul style="list-style-type: none"> · 오전에는 50분 수업이 4번 있습니다. · 화장실은 쉬는 시간에 갑니다.
12:35~	급식 (학교에서 준비합니다)
13:05~	점심 쉬는 시간
13:35~	수업 <ul style="list-style-type: none"> · 오후에는 50분 수업이 2번 있습니다. · 오후 수업이 없는 날도 있습니다.
15:35	종례 <ul style="list-style-type: none"> · 다음 날의 안내 사항 등을 듣습니다. 하교 <ul style="list-style-type: none"> · 집에 갑니다. 교실 등의 청소를 한 후 돌아갈 때도 있습니다. 동아리 활동* <ul style="list-style-type: none"> · 동아리 활동에 참가하면 활동이 있습니다.

※ 본 페이지에 나오는 단어는 학교에서 자주 사용합니다. 일본어를 배워 두면 많은 도움이 됩니다. 14 학교에서 자주 사용하는 말을 참고해 주십시오.

5 중학교의 일 년

행사 일정은 학교마다 다릅니다. 자세한 스케줄이나 행사 내용은 학교에서 주는 스케줄을 보거나 선생님에게 문의해 주십시오.

1 학기		
4 월	개학식*1	각 학기의 첫날에는 '개학식'이 있습니다. 모든 학생과 교원이 모이는 행사입니다.
	입학식	아이가 학교에 입학할 때 축하하는 행사입니다. 보호자가 참관합니다.
	건강검진	의사가 학교에 와서 학생들의 건강에 문제가 없는지 살펴봅니다.
	보호자회*2	아이의 보호자가 학교에 모여 선생님의 말씀을 듣는 모임입니다. 다른 보호자들도 함께합니다.
5 월	운동회	다양한 종목의 스포츠를 즐기며 겨루는 대회입니다. 보호자가 참관할 수 있습니다.
	학교 공개*3	보호자가 아이의 학교생활을 보러 옵니다.
6 월	수영 지도 시작	체육 수업으로 수영을 연습합니다.
	이동 교실*4	숙박과 집단행동을 통해 자율성을 기르고 자주적으로 집단의 규율 및 질서를 지키는 태도를 육성합니다.
	정기 시험①*5	정기적으로 치는 시험입니다.
7 월	보호자회	*2 와 동일
	종업식*6 / 여름 방학	각 학기의 마지막 날에 '종업식'이 있습니다. 모든 학생과 교원이 모입니다. 다음 날부터 8 월 말까지 여름 방학입니다. 여름 방학에는 숙제가 있습니다.
8 월	하계 학원(여름 캠프)	아름다운 자연 속에서 숙박을 통해 협력하며 즐거운 집단생활을 합니다.

2 학기		
9 월	개학식	*1 과 동일
	인도 훈련	재해 등이 발생했을 경우 보호자가 데리러 올 때까지 아이를 학교에서 대기시킵니다. 학교가 아이를 보호자에게 인도하는 훈련을 합니다.
	수영 지도 종료	수영 연습이 끝납니다.
	학교 공개	*3 과 동일
	정기 시험②	*5 와 동일
10 월	이동 교실	*4 와 동일
11 월	학예발표회	다양한 학습에 대해 정리해서 발표합니다. 보호자가 참관할 수 있습니다.
	정기 시험③	*5 와 동일
12 월	면담	아이의 공부 및 생활 모습을 담임 선생님과 이야기합니다.
	보호자회	*2 와 동일
	종업식/ 겨울 방학	*6 과 동일. 2 학기 종업식의 다음 날부터 1 월 초까지 겨울 방학입니다.
3 학기		
1 월	개학식	*1 과 동일
	학교 공개	*3 과 동일
2 월	중학교 3 학년 고등학교 입학시험	고등학교에 진학하기 위한 시험을 응시합니다.
	정기 시험④	*5 와 동일
3 월	졸업식	아이가 학교를 졸업할 때 축하하는 행사입니다. 졸업생의 보호자는 참관합니다.
	수료식/ 봄 방학	학교의 1 년이 끝나는 3 학기 마지막 날에 '수료식'이 있습니다. 모든 학생과 교원이 모입니다. 다음 날부터 4 월 초까지 봄 방학입니다.

* 보호자가 학교에 가는 '입학식', '졸업식'에는 대부분의 보호자가 정장 등 깔끔한 옷을 입고 갑니다. 정해진 복장은 없으나 염려가 되시는 분은 아이의 일본인 친구의 부모님에게 상담하는 것을 추천해 드립니다.

6 일본어 학습 지원

일본어 학습 지원이 필요한 아이를 위한 2 가지 지원으로 '일본어 학급'과 '일본어 적응 지도'가 있습니다.



【어떤 지원을 받을지 결정할 때의 주의점】

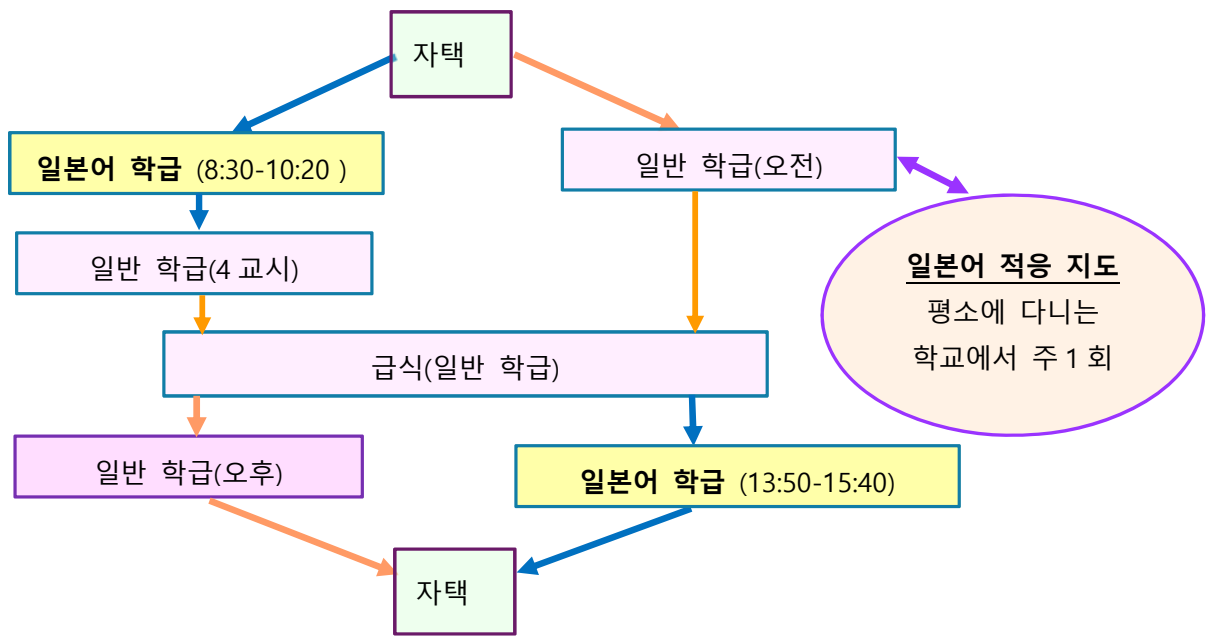
1. 보호자는 우선 '일본어 학급'에 보내는 것을 검토해 주십시오.
2. '일본어 학급'이 있는 학교가 멀어서 통학할 수 없을 때는 '일본어 적응 지도'를 받을 수 있습니다.
3. '일본어 학급'과 '일본어 적응 지도'는 병행할 수 없습니다.

이해되지 않을 때나 결정하기 어려울 때는 학무과*에서 상담해 주십시오.

일본어 학급에 대해

- 학생은 일반 학급에서 공부하면서 '일본어 학급' 시간만 일반 학급에서 나와 학습 및 생활을 위한 일본어를 특별히 공부합니다.
- 중학생을 위한 '일본어 학급'은 롯데기 중학교에 있습니다. 다른 중학교의 일반 학급에서 공부하면서 롯데기 중학교의 '일본어 학급'에 다닐 수도 있습니다.
- 롯데기 중학교의 일반 학급에 들어가기 위해서는 학교가 있는 통학 지구에 살아야 합니다. 결원이 있을 때만 학교 선택 희망제를 사용하여 선택할 수 있습니다.(참조: 3 학교 선택 희망제와 입학 전 절차)
- '일본어 학급'에 다니고 싶을 때는 학생이 다니고 있는 학교에 상담해 주십시오.
- '일본어 학급'의 지도 내용에 대해서는 교육센터*로 문의 바랍니다.

롯데기 중학교 이외의 학교에서 일본어 학급에 다니는 학생의 시간표 예시 (월~금):



일본어 적응 지도에 대해

- 일본어 학급이 있는 학교가 멀어서 통학할 수 없는 학생은 주 1 회, 2 시간 정도(연간 48 시간 이내), 평소에 다니고 있는 학교의 일반 학급에서 벗어나 '일본어 적응 지도'(일본어 공부)를 받을 수 있습니다.
- 일본어 지도 경험이 풍부한 일본어 적응 지도원이 아동의 모국어로 개별 지도합니다.
- 지원하고 있는 언어는 중국어, 타갈로그어, 영어, 한국어, 네팔어, 스페인어, 베트남어, 포르투갈어, 태국어, 인도네시아어, 러시아어, 벵골어입니다.
- '일본어 적응 지도'를 받고 싶을 때는 학교에 입학한 후 담임 선생님에게 상담합니다.
- 관련 창구 및 부서는 15 문의(상담창구)를 참고해 주십시오.

7 보호자가 할 일

입학 전·입학일에 할 일

- 아이가 혼자 학교에 갈 수 있도록 아이와 함께 집에서 학교까지 견습니다.
- 아이가 학교에서 사용할 물건을 준비합니다.(참조: 8 학교에서 사용하는(사는, 받는, 빌리는) 물건)
- 학교에 가져갈 모든 물건에 아이의 이름을 씁니다.
- 표준복(교복)을 구입합니다.
- 학교에 낼 서류를 작성하여 정해진 날짜까지 제출합니다.
- 입학식에 갑니다.(참조: 5 중학교의 일 년)
- 학교가 정한 은행에서 계좌를 만듭니다.(참조: 9 학교에 지불하는 비용)

입학 후, 매일 할 일

- 학교를 결석할때나 학교에 지각할 때는 학교에 전화를 합니다.
- 학교에서 온 편지를 읽습니다.
- 아이가 숙제를 했는지 확인합니다.
- 아이에게 다음날의 학교 준비를 시킵니다.
- 아이가 실내화, 체육복, 백의(급식 당번 옷)를 가지고 오면 세탁해서 학교에 가져가게 합니다.(참조: 8 학교에서 사용하는(사는, 받는, 빌리는) 물건)

1년 중 몇 번 정도 할 일(학교에서 안내합니다)

- 급식이 없는 날은 도시락을 싸 갑니다.
- 더운 여름 등에 물통을 가져 갑니다. 물통에는 물이나 차만 넣어 주십시오.
(주스는 넣으면 안 됩니다. 페트병은 가져가지 않습니다.)
- 보호자회에 출석합니다. 선생님께서부터 중요한 이야기가 있습니다.(참조: 5 중학교의 일 년)
- 면담에 가서 담임 선생님과 아이의 생활 모습에 대해 이야기합니다.(참조: 5 중학교의 일 년)
- 학교 공개에 갑니다. 학교에서의 아이의 모습을 보러 갑니다.(참조: 5 중학교의 일 년)
- 운동회 등의 학교 행사에 갑니다.(참조: 5 중학교의 일 년)

그 외

- 보호자가 학교에 갈 때는 학교에서 준비해 주는 보호자용 이름표를 착용합니다.

주의 사항

- 학교에는 돈, 과자, 장난감, 게임 등을 가지고 가지 않습니다.
- 학교에 스마트폰을 가져가지 않습니다.(꼭 가져가야 할 때는 보호자와 선생님이 상담합니다.)

8 학교에서 사용하는(사는, 받는, 빌리는) 물건

학교마다 조금씩 다릅니다. 학교 공지사항을 잘 확인해 주십시오.
이해가 되지 않을 때는 선생님에게 물어보십시오.

학교에서 무료로 받는 것(모두 같은 것을 사용합니다.)

교과서



본 페이지의
사진과 그림은
모두 예시입니다.

학교에서 받는 것(돈은 추후에 학교에 지불합니다. 가정에서 임의로 살 수 없습니다.)

문제집



학교에서 빌리는 것(졸업 시나 전학갈 때 등에 학교로 반납합니다.)

GIGA 단말기(iPad)

- ※ 학습 목적으로 사용합니다.
- ※ 학교에서 정한 규칙을 지켜 사용합니다.



가정에서 구입할 것(학교가 정한 물건을 지정된 가게에서 삽니다.)

- 표준복(교복) ·실내화(학교에서 신는 신발) ·통학 가방 ·체조복
- 수영복 ·(급식 시 사용)런천 매트, 런천 매트를 넣는 주머니



실내화



통학 가방



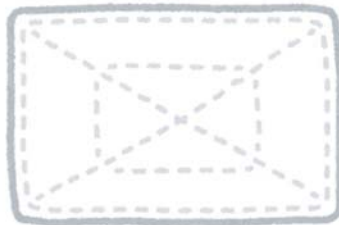
체조복/체육복

가정에서 구입할 것(필요할 때 원하는 것을 삽니다.)

- 운동화 ·걸레(청소에 사용하는 타월) ·손수건, 티슈
- 마스크 ·레인코트, 우산



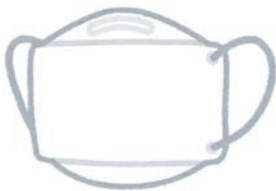
운동화



걸레



손수건



마스크



레인코트

9 학교에 지불하는 비용

학교에 다니는데 필요한 돈이 있습니다. 학교에 지불하는 비용에 대한 자세한 내용은 지불하시기 전에 알려드립니다. 돈은 은행계좌에서 자동 이체되는 경우와 직접 학교에 가져가는 경우가 있습니다. 학교에 입학하기 전까지 학교에서 지정한 은행에서 계좌를 만들어 주십시오. 계좌에서 정해진 날짜에 돈이 자동 이체되므로 그 날짜에 계좌에 돈이 남아있도록 해주십시오.

① 급식비	매월 지불합니다. 한 달에 6,000 엔 정도입니다.
② 교재비 (음악 수업에서 사용하는 피리, 반질고리 세트, 물감 세트 등)	매월 지불합니다. 학교나 학년에 따라 다릅니다. 현금을 학교에 가져갈 때도 있습니다.
③ 교외 학습비(소풍 등)	필요한 때에 지불합니다. 학교의 공지를 확인하십시오.
④ 수학여행 적금	수학여행을 위한 비용을 모읍니다.

※ 특별 수업이나 행사로 돈이 들 때는 학교에서 알려드립니다.

10 취학 원조

경제적인 이유로 취학에 필요한 납부가 어려운 보호자에게 학용품비와 급식비를 지원하는 제도가 있습니다.

○대상

구민 중 생활 보호, 아동부양수당을 받고 있는 세대 또는 전년도에 세대 소득 금액이 미나토구 교육위원회*가 정한 기준소득액에 해당하는 세대

※ 해당 여부를 알고 싶으신 분은 교육위원회 사무국 학교 교육부 학무과 학교운영지원계로 문의해 주십시오.

○신청 방법

다니고 있는 학교에서 '취학 원조 공지', '신청서', '제출용 봉투'를 받습니다. 신청서를 작성하여 학무과 창구*로 가져와 주십시오.

11 아이의 건강 / 보건실

- 매년 아이의 건강 상태를 알아보기 위한 건강검진을 실시합니다. 치료가 필요한 경우 학교에서 알려드립니다. 보호자가 병원에 데려가 주십시오
- 아이의 '일찍 자기, 일찍 일어나기, 아침밥 먹기'에 협조해 주십시오.
- 학교에는 보건실이 있습니다. 보건 선생님은 아이의 건강 및 몸 상태를 확인해 줍니다. 병을 치료하는 의사나 간호사는 아니지만 아이가 다치거나 몸이 아플 때는 보건실에서 쉴 수 있습니다.
- 아이가 학교에서 다치거나 몸 상태가 안 좋을 때는 학교에서 보호자에게 연락합니다.
- 병원에 데려가는 것이 좋다고 학교가 판단했을 때는 보호자가 학교로 데리러 갑니다.
- 아이가 감염증에 걸리면 학교에 가면 안 됩니다.
- 감염증으로 인해 많은 아이들이 학교를 쉬면 그 학교가 휴교가 되는 '학교 폐쇄'나 학급 전체가 쉬는 '학급 폐쇄'가 됩니다.

- 관련 창구 및 부서는 15 문의(상담창구)를 참고해 주십시오.

12 학교로부터의 연락

<학교에서 주는 주요 배포물>

① 학교 소식·학년 소식(가정통신문)	정기적으로 배부됩니다. '학교 소식'에는 학교의 공지사항이나 앞으로의 예정이 적혀 있습니다. '학년 소식'은 (자신의) 아이가 속해 있는 학년의 공지나 앞으로의 예정이 적혀 있습니다.
② 연간 행사 예정표	학교의 1년 동안의 예정이 적혀 있습니다. 4월에 배포합니다. 1년 동안 어떠한 예정이 있는지 확인해 주십시오.
③ 월간 행사 예정표	매월 배부합니다. 학교의 한 달 예정이 기재되어 있습니다. 연간 행사 예정표에 적혀 있지 않은 일정도 있을 수 있으니 반드시 확인해 주시기 바랍니다.
④ 학교 행사 참가 신청서	교외학습, 보호자회 등의 참가 여부를 기재하여 학교에 제출합니다. 아이가 참가할 때, 보호자가 참가할 때, 아동과 보호자가 함께 참가할 때가 있습니다. 신청하지 않으면 참가할 수 없으니 반드시 읽고 제출해 주십시오.

※ 이 밖에도 다양한 공지사항이 배부됩니다. 대부분이 일본어입니다. 읽을 수 없거나 잘 모를 때는 일본어를 아는 사람에게 도움을 받으십시오. 문제가 있을 때는 학교 선생님과 상담해 주십시오.

<학교에서의 연락>

- 학교에서 보호자에게 메일이나 ZOOM 등의 SNS, '마나비 포켓 (Manabi Pocket)(GIGA 단말기)'을 통해 연락할 수도 있습니다. 등록 방법 및 로그인 방법은 학교에서 알려드립니다. 공지사항을 읽고 등록·로그인해 주십시오. 사용법을 모를 때는 일본어를 아는 사람이나 학교에 문의 바랍니다.



13 학교 긴급 연락 시스템

학교나 아동이 사는 지역에 수상한 사람이 있을 때나 큰 재해가 발생했을 때 등에 학교에서 보호자에게 안부 확인 정보를 제공하기 위한 긴급 메일 시스템이 있습니다. 정보는 일본어로만 발신됩니다. 등록은 임의입니다. 재해 시 등에 정보를 확실하게 전달하기 위해 많은 보호자가 등록하고 있습니다. 4월 정도에 학교에서 등록 설명(설명에 기재된 공지사항 배포)을 합니다.

14 학교에서 자주 사용하는 말

<수업 과목>

일본어	읽는 법	한국어	일본어	읽는 법	한국어
国語	kokugo	국어	おんがく 音楽	ongaku	음악
数学	suugaku	수학	びじゅつ 美術	bijyutsu	미술
理科*1	Rika	이과	ほけんたいいく 保健体育	hoken-taiiku	보건 체육
社会*1	shakai	사회	かてい*2 家庭*2	kateika	가정
国際	kokusai	국제			
일본어	읽는 법	한국어	상세		
書写	shosha	서사	연필이나 붓으로 일본의 글자를 씁니다.		
道徳	doutoku	도덕	좋은 일과 나쁜 일에 대해 생각해보고 행동하기 위해 다 함께 이야기하면서 공부합니다.		
学級 活動	gakkyu katsudo	학급 활동	학급 모두가 해야 할 일과 지켜야 할 일 등을 다 함께 의논하고 활동합니다.		

<선생님>

일본어	읽는 법	한국어	일본어	읽는 법	한국어
先生	sensei	선생님	担任の先生	tannin no Sensei	담임 선생님
校長先生	koucho-sensei	교장 선생님	保健の先生	hoken no sensei	보건 선생님
副校長先生	fuku-kuuho-sensei	교감 선생님			

<시설>

일본어	읽는 법	한국어	일본어	읽는 법	한국어
教室	kyoshitsu	교실	校舎	kousha	학교 건물
校庭	koutei	교정	職員室	shokuinshitsu	교무실
体育館	taiikukan	체육관	図書室	toshokan	도서실
トイレ	toire	화장실	廊下	rouka	복도
保健室	hokenshitsu	보건실			

<행사> 5 중학교의 일 년에 나오는 행사의 일본어입니다. 행사 내용은 5 장을 참고해 주십시오.

한국어	읽는 법	일본어	한국어	읽는 법	일본어
개학식	shigyoshiki	始業式 しぎょうしき	여름 방학	natsuyasumi	夏休み なつやすみ
입학식	nyuugakushiki	入学式 にゅうがくしき	하계 학원 (여름 캠프)	kakigakuen	夏季学園 かきがくえん
건강검진	kenkoushingan	健康診断 けんこうしんだん	인도 훈련	hikiwatashikun ren	引き渡し訓練 ひきわたしくんれん
보호자회	hogosyakai	保護者会 ほごしゃかい	학예발표회	gakugeihappy oukai	学芸発表会 がくげいはっぴょうかい
운동회	undoukai	運動会 うんどうかい	면담	mendan	面談 めんだん
학교 공개	gakkoukougai	学校公開 がっこうこうかい	겨울 방학	fuyuyasumi	冬休み ふゆやすみ
이동 교실	idoukyoshitsu	移動教室 いどうきょうしつ	졸업식	sotsugyoushiki	卒業式 そつぎょうしき
정기 시험	teiki testo	定期テスト ていきてすと	수료식	shuryoushiki	修了式 しゅうりょうしき
종업식	shugyoushiki	終業式 しゅうぎょうしき	봄 방학	haruyasumi	春休み はるやすみ

<학교 생활>

기억해 두면 도움이 되는 일본어입니다. 해당하는 장을 보고 언제 사용하는지 확인해 주십시오.

장	한국어	읽는 법	일본어	장	한국어	읽는 법	일본어
2	보호자	hogosha	ほごしや 保護者	7	백의	hakui	はくい 白衣
	출석	shusseki	しゅつせき 出席		도시락	hakui obentou	お弁当 お弁当
4	등교	toukou	とうこう 登校	8	물통	suitou	すいとう 水筒
	통학로	tsuugakuro	つうがくろ 通学路		교과서	kyokasho	きょうかしよ 教科書
	지각	chikoku	ちこく 遅刻		도구함	dougubako	どうぐほこ 道具箱
	결석	kesseki	けつせき 欠席		홍백모	kouhakubou	こうはくぼう 紅白帽
	조회	asa-no-kai	あさ かい 朝の会		수영복	mizugi	みずぎ 水着
	조례	chorei	ちょうれい 朝礼		걸레	zoukin	ぞうきん
	수업	jyugyo	じゅぎょう 授業	9	교외학습	kougaigakushuu	こうがいがくしゅう 校外学習
	급식	kyusyoku	きゅうしょく 給食	11	학교 폐쇄	gakkouheisa	がっこうへいさ 学校閉鎖
	점심 쉬는 시간	hiruyasumi	ひるやすみ 昼休み		학급 폐쇄	gakkkyuuheisa	がっきゅうへいさ 学級閉鎖
	조례	Kaeri-no-kai	かえり かい 帰りの会	12	학교 소식	gakkoudayori	がっこうだより り
하교	geko	げこう 下校	학년 소식		gakunendayori	がくねんだより り	
청소	souji	そうじ 掃除	마나비 포켓		manabi pocket	まなびポ ケット	
동아리 활동	bukatsudou	ぶかつどう 部活動	조퇴		soutai	そうたい 早退	
5	행사	gyouji	ぎょうじ 行事	남자	danshi	だんし 男子	
7	숙제	shukudai	しゅくだい 宿題	여자	jyoshi	じょし 女子	
	실내화	uwabaki	うわばき 上履き				
	체조복/체육복	taisougi/taii kugi	たいそう ぎ 体操着・ たいいく ぎ 体育着				

15 문의(상담창구)

<가이드북 및 학교에 대해>

- 공부나 학교생활 등은 우선 담임 선생님에게 상담합니다.
- 담임 선생님에게 상담할 수 없을 때는 학교에 있는 스쿨 카운슬러에게 상담합니다.
연락 방법은 학교 선생님에게 상담합니다.

【가이드북에 대해】

미나토구청 7층 **학무과 학사계** 03-3578-2726~2729
학교운영지원계 03-3578-2730

【학교에 대해】

미나토구교육센터 4층 **교육지도 담당** 03-5422-1541

<곤란한 일이 있을 때의 상담>

·미나토구 외국인상담

미나토구청 3층 지역진흥과 국제화 추진계 03-3578-2046, 2524

지원 언어: 쉬운 일본어, 영어. 그 외의 언어는 아래에 적혀있는 통역 태블릿으로 상담할 수 있습니다.

상담 시간: 월~금 오전 9시~오후 5시. 정오~오후 1시는 상담하지 않습니다.

【통역 태블릿 지원 언어】

영어(English), 중국어(中文), 한국·조선어(한국어/조선어), 포르투갈어(Português), 스페인어(Español), 태국어(ภาษาไทย), 러시아어(Русский язык), 타갈로그어(Tagalog), 네팔어(नेपाली भाषा), 베트남어(Tiếng Việt), 인도네시아어(Bahasa Indonesia), 힌디어(हिंदी) 프랑스어(Français)

- 통역 태블릿은 미나토구청·지소, 구립 학교에서 이용할 수 있습니다.
- 학교에서 태블릿을 사용해 상담하고 싶을 때는 사전에 선생님께 상담해 주십시오.

·미나토구 국제교류협회 03-6440-0233

지원 언어와 시간:	쉬운 일본어·영어	월~금 오전	9시~오후 5시
	중국어	화요일 오전	9시 반~오후 4시 반

<아이와 관련한 상담>

· 미나토구교육센터

아이에 관해 '고민'이나 '걱정'이 있을 때 상담합니다.

○방문 교육 상담 03-5422-1545
월~금 오전 9시~오후 5시

○전화 교육 상담 03-5422-1546
월~금 오전 9시~오후 7시
토 오전 9시~오후 5시

○온라인 교육 상담(오른쪽 2차원 코드에서 신청합니다)
화~금 오전 9시~오후 5시

※ 방문 상담은 동시 번역기를 사용할 수 있습니다. 전화 상담은 일본어만 가능합니다.



미나토 구립 중학교 입학을 생각하고 있는 분들에게

2023 년 10 월 발행

편집·발행 미나토구 교육위원회사무국 학교 교육부 학무과

도쿄도 미나토구 시바코엔 1-5-25

전화 03-3578-2111 (대표)