

平成 26 年度

人事行政の運営等の状況

港 区

1 任免および職員数の状況

(1) 部門別職員数の状況と主な増減理由

(各年4月1日現在) (単位: 人)

区 分 部 門		職 員 数		増 減 状 況	
		平成25年	平成26年	対前年比	主な増減理由
普通 会計 部門	議 会	14	14	—	
	総務・企画	483	491	8	運営体制の見直し、人員配置の変更(再任用職員の減、任期付職員の増)等
	税 務	66	66	—	
	民 生	600	618	18	運営体制の見直し、人員配置の変更(任期付職員の増)等
	衛 生	272	269	△3	運営体制の見直し、人員配置の変更(再任用職員の活用)等
	商 工	19	20	1	人員配置の変更(再任用職員の減)
	土 木	209	213	4	運営体制の見直し、人員配置の変更(再任用職員の減)等
	計	1,663	1,691	28	
	教育部門	311	302	△9	運営体制の見直し、人員配置の変更(再任用職員の活用)等
	消防部門	—	—	—	
小 計	1,974 (132)	1,993 (118)	19 (△14)		
公営 企業等 会計 部門	国保事業	40	41	1	運営体制の見直し
	介護保険事業	39	41	2	人員配置の変更(再任用職員の減)
	後期高齢者医療事業	9	10	1	人員配置の変更(再任用職員の減)
	小 計	88 (4)	92 (1)	4 (△3)	
合 計	2,062 (136)	2,085 (119)	23 (△17)		

注1 職員数は、一般職に属し、地方公務員の身分を保有する休職中の職員、派遣職員(一部事務組合派遣16人を除く)等を含み、臨時・非常勤職員を除いています。(地方公共団体定員管理調査報告数値)

注2 ()は再任用職員(短時間勤務職員)および再雇用職員で外数です。

(2) 職員数の推移

(各年4月1日現在) (単位: 人)

区 分 部 門	平成21年	平成22年	平成23年	平成24年	平成25年	平成26年	過去5年間の増減数(率)
一般行政	1,782	1,750	1,721	1,700	1,663	1,691	△91 (△5.1%)
教育	358	347	343	316	311	302	△56 (△15.6%)
消防	—	—	—	—	—	—	— (—%)
公営企業等会計	88	87	88	89	88	92	4 (4.5%)
総合計	2,228	2,184	2,152	2,105	2,062	2,085	△143 (△6.4%)

注1 職員数は、地方公共団体定員管理調査報告数値です。

注2 「過去5年間の増減数(率)」とは、平成21年に対する平成26年の数値となります。

参考 第2次港区職員定数配置計画における定員管理の数値目標(数・率)

計画期間		数値目標	
始 期	終 期		
平成19年4月1日	平成28年4月1日	△360 人	△15.3 %

(3) 職員の採用および退職等の状況

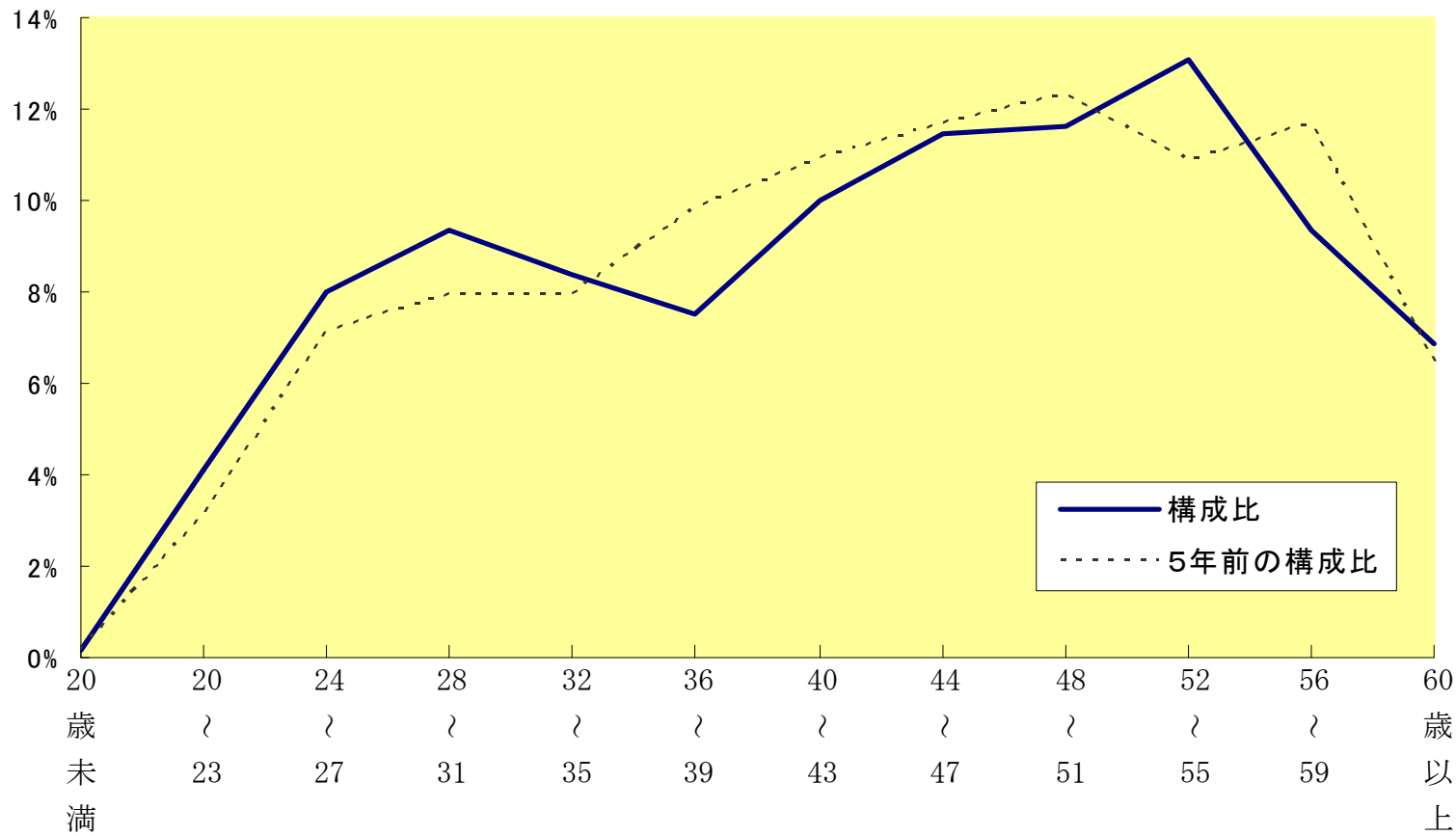
(平成25年度) (単位: 人)

区 分 職 種	採用	離 職								合 計
		退 職					免 職			
		定年	勸奨	普通	死亡	任期満了	分限	懲戒	失職	
一般行政職	65	32	19	22	0	0	0	0	0	73
税 務 職										
福 祉 職										
医 療 職										
技能労務職	0	7	1	2	0	0	0	0	0	10
教育職	5	1	1	3	0	0	0	0	0	5
合 計	70 (149)	40 (0)	21 (0)	27 (1)	0 (0)	0 (148)	0 (0)	0 (0)	0 (0)	88 (149)

注1 ()は再任用職員で外数です。

注2 任期付職員は含みません。

(4) 年齢別職員構成 (平成26年4月1日現在)



区分	20歳未満	20歳～23歳	24歳～27歳	28歳～31歳	32歳～35歳	36歳～39歳	40歳～43歳	44歳～47歳	48歳～51歳	52歳～55歳	56歳～59歳	60歳以上	計
職員数	4人	91人	178人	208人	186人	167人	222人	255人	258人	291人	208人	152人	2,220人

注 再任用職員を含みます。

(5) 職員の職務別構成

(平成26年4月1日現在)

職務	性別	男		女		合計	
		数(人)	構成比(%)	数(人)	構成比(%)	数(人)	構成比(%)
一般行政職等	部長級	14	1.22	3	0.28	17	0.77
	統括課長級	10	0.87	1	0.09	11	0.50
	課長級	54	4.72	11	1.02	65	2.93
	総括係長級	50	4.37	24	2.23	74	3.33
	係長級・主査	201	17.75	126	11.71	327	14.73
	主任主事	303	26.49	422	39.22	725	32.66
	主事	246	21.50	337	31.32	583	26.26
	指導室長	1	0.09	0	0.00	1	0.05
	統括指導主事	2	0.17	0	0.00	2	0.09
	新指導主事	2	0.17	1	0.09	3	0.14
技能労務職	統括技能長	1	0.09	0	0.00	1	0.05
	技能長	19	1.66	0	0.00	19	0.86
	技能主任	149	13.02	40	3.72	189	8.51
	主事	89	7.78	44	4.09	133	5.99
教育職	園長	1	0.09	8	0.74	9	0.41
	副園長	0	0.00	9	0.84	9	0.41
	主任教諭	1	0.09	9	0.84	10	0.45
	教諭	1	0.09	41	3.81	42	1.89
合計		1,144	100.00	1,076	100.00	2,220	100.00

注1 再任用職員を含みます。

注2 一般行政職等には、税務職・医療職・福祉職・その他教育職が含まれます。

注3 四捨五入の関係で、構成比の内訳は合計と一致していません。

(6) 職員の昇任および降任の状況

(平成25年度) (単位:人)

職種	区分	昇任					降任
		係長級	課長級	部長級	幼稚園副園長	幼稚園園長	
一般行政職等		29	4	4	—	—	1
教育職		—	—	—	2	2	0
合計		29	4	4	2	2	1

注 一般行政職等には、税務職・医療職・福祉職・その他教育職が含まれます。

2 給与の状況

(1) 人件費の状況（普通会計決算）

区分	住民基本台帳人口	歳出額 (A)	実質収支	人件費 (B)	人件費率 (B/A)
平成25年度	23万7,145人 (平成26年4月1日現在)	1,062億2,773万6,000円	76億212万6,000円	186億204万1,000円	17.5%

注 人件費には、特別職（区長、区議会議員等）に支給される給料、報酬等も含まれています。

(2) 職員給与費の状況（普通会計決算）

区分	職員数 (A)	給与費				1人当たりの給与費 (B/A)
		給料	職員手当	期末・勤勉手当	計 (B)	
平成25年度	1,973人	72億7,598万円	27億3,737万3,000円	29億7,174万8,000円	129億8,510万1,000円	658万円

注1 職員手当には、退職手当は含まれていません。

注2 職員数は、「地方公務員給与実態調査」による平成25年4月1日現在の普通会計に属する職員の人数です。

注3 給与費欄については、1,000円未満切り上げのため各項目の合計と計（B）が一致しない場合があります。

(3) 平均給料月額、平均給与月額および平均年齢の状況（平成26年4月1日現在）

① 一般行政職

区分	平均給料月額	平均給与月額	平均年齢
港区	31万6,456円	44万7,109円	42.0歳
東京都	32万5,565円	45万6,418円	41.8歳

② 技能労務職

区分	平均給料月額	平均給与月額	平均年齢
港区	31万355円	42万3,877円	50.3歳
東京都	30万336円	40万2,439円	47.9歳

③ 教育職（幼稚園教育職員）

区分	平均給料月額	平均給与月額	平均年齢
港区	32万6,128円	42万9,607円	38.8歳
東京都	34万9,211円	44万4,448円	41.2歳

注1 「平均給料月額」とは、平成26年4月現在における職種ごとの職員の基本給の平均額です。

注2 「平均給与月額」とは、給料月額と毎月支払われる扶養手当、地域手当、住居手当、超過勤務手当などすべての諸手当を合計したものであり、地方公務員給与実態調査において明らかにされているものです。

注3 「③教育職」における東京都の値は、小中学校教育職員の平均値です。

(4) ラスパイレス指数の状況

(各年4月1日現在)

	平成21年度	平成25年度
港区	101.4	108.2 (99.9)
特別区平均	101.3	108.2 (100.0)
全国平均	98.4	106.6 (98.5)

注1 ラスパイレス指数とは、国家公務員の給料月額を100とした場合の地方公務員の給与水準を示す指数です。

注2 () 内は、国家公務員の時限的な（2年間）給与改定特例法による減額措置が無いとした場合の値です。

(5) 職員の初任給の状況

(平成26年4月1日現在)

区分	港区	東京都	国
一般行政職	大学卒	18万1,200円	18万1,200円
	高校卒	14万3,000円	14万2,700円
技能労務職	13万4,900円	13万7,200円	—

(6) 職員の経験年数別・学歴別平均給料月額状況

(平成26年4月1日現在)

区分		経験年数10年	経験年数15年	経験年数20年
一般行政職	大学卒	27万4,421円	32万9,543円	37万6,775円
	高校卒	21万8,850円	23万6,550円	30万1,800円
技能労務職	高校卒	22万2,600円	25万9,400円	27万3,214円

(7) 一般行政職の級別職員数の状況

(平成26年4月1日現在)

区分	標準的な職務内容	職員数	構成比
1級	2級から8級までの職務の級に属さない職員の職務	88人	7.3%
2級	相当高度の知識又は経験を必要とする業務を行う職務	288人	24.0%
3級	主任主事の職務	370人 (42人)	30.9% (75.0%)
4級	係長、副係長、担当係長又は主査の職務	307人 (12人)	25.6% (21.4%)
5級	総括係長の職務	60人	5.0%
6級	課長の職務	61人 (2人)	5.1% (3.6%)
7級	統括課長の職務	11人	0.9%
8級	部長の職務	13人	1.1%

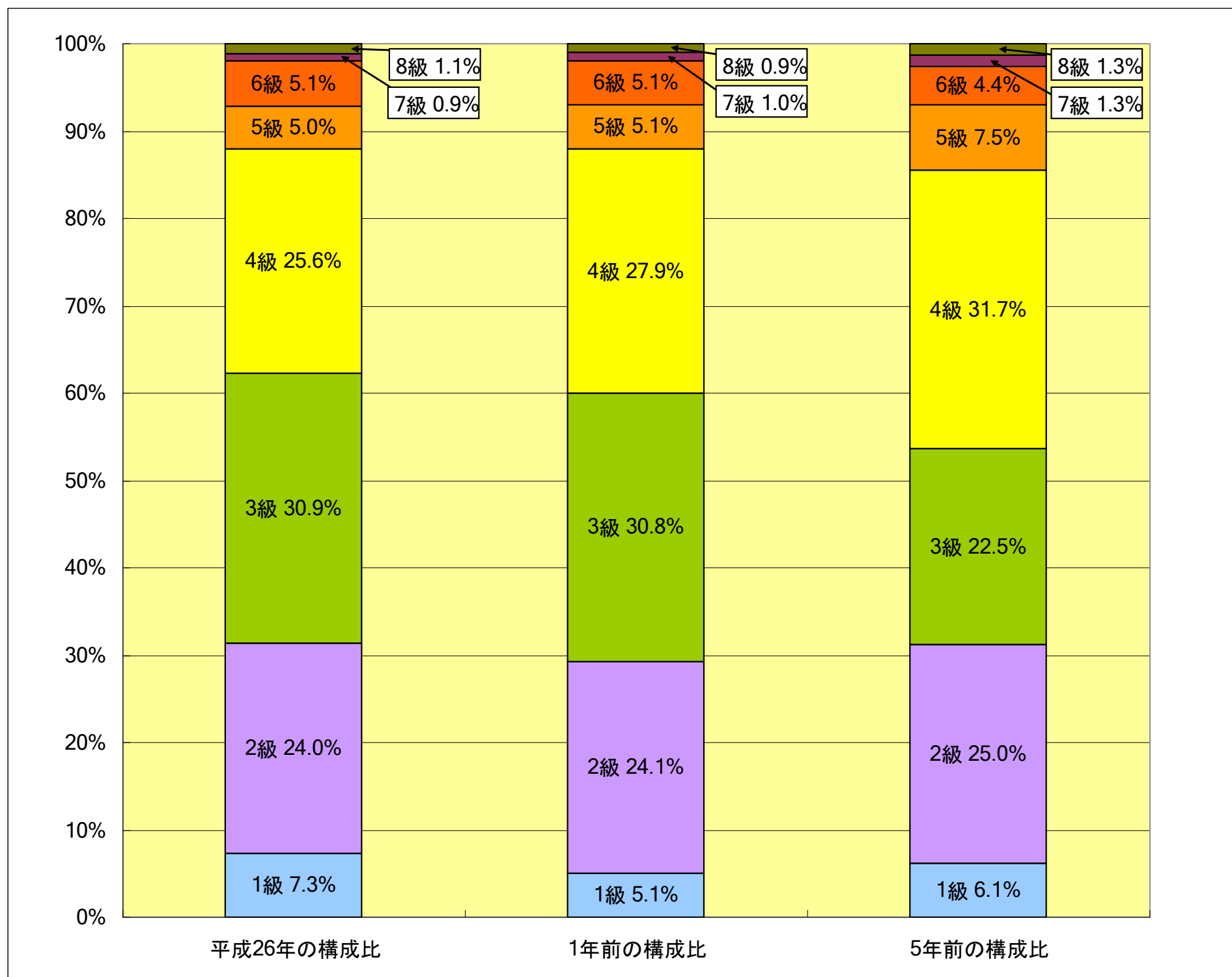
注1 職員数は、「港区職員の給与に関する条例」に基づく給料表の級区分によるものです。

注2 標準的な職務内容とは、それぞれの級に該当する代表的な職務です。

注3 税務職、医師・歯科医師職、薬剤師・医療技術職、看護・保健職及び福祉職は含まれていません。

注4 四捨五入の関係で、構成比の内訳は合計と一致していません。

注5 () 内は、再任用職員であり、外数です。



(8) 昇給への勤務成績の反映状況

	総職員数 (A)	勤務成績の区分が「最上位」(6号昇給) または「上位」(5号昇給) により昇給した職員数 (B)	比率 (B/A)
平成25年度	1,746人	611人	35.0%

注1 総職員数には、一般行政職、技能労務職の他、医療職、福祉職等を含み、幼稚園教育職員、指導主事、再任用職員、再雇用職員等は含まれません。

注2 「最上位」および「上位」の職員は、標準(4号昇給)の職員と比べて「最上位」は2号、「上位」は1号拡大された昇給幅が付与されています。

(9) 職員手当の状況

① 期末・勤勉手当

(平成26年4月1日現在)

区 分	港 区		東京都		国	
	期末手当	勤勉手当	期末手当	勤勉手当	期末手当	勤勉手当
平成25年度 支給月数	2.60月分 (1.45月分)	1.35月分 (0.65月分)	2.60月分 (1.45月分)	1.35月分 (0.65月分)	2.60月分 (1.45月分)	1.35月分 (0.65月分)
加算措置 の状況	役職等による加算措置 有					

注 () 内は、再任用職員の支給割合です。

② 退職手当

(平成26年4月1日現在)

区 分	港 区		東京都		国		
	自己都合	定年・勸奨	自己都合	定年・勸奨	自己都合	定年・勸奨	
退職 手当	勤続 20 年	20.41月分	28.16月分	23.50月分	26.00月分	21.62月分	27.025月分
	勤続 25 年	30.16月分	37.33月分	31.50月分	34.50月分	30.82月分	36.57月分
	勤続 35 年	44.08月分	52.76月分	45.00月分	48.50月分	43.70月分	52.44月分
	最高限度額	44.16月分	52.76月分	45.00月分	48.50月分	52.44月分	52.44月分
	その他の加算 措置	定年前早期退職者に対する 特例措置 (2%~20%加算)					
1人当たりの 平均支給額 (平成25年度)	271万7,127円	2,351万8,882円					

③ 地域手当

(平成26年4月1日現在)

支給実績 (平成25年度決算)			14億6,244万2,000円
支給職員1人当たり平均支給年額 (平成25年度決算)			71万2,691円
支給対象地域	支給率	支給対象職員	国の制度 (支給率)
港区	18%	2,051人	18%
箱根町	0%	1人	0%

④ 特殊勤務手当

(平成26年4月1日現在)

支給実績(平成25年度決算)		1,998万1,000円	
支給職員1人当たり平均支給年額(平成25年度決算)		12万370円	
職員全体に占める手当支給職員の割合 (平成25年度)		8.1%	
手当の種類 (手当数)		7	
手当の名称	主な支給対象職員	主な支給対象業務	左記職員に対する 支給単価
訪問指導業務手当	福祉事務所に勤務する訪問員、指導員等	生活保護法、身体障害者福祉法等に定める業務を行うための家庭訪問	日額470円
特定危険現場業務手当	支給対象業務に従事した職員	建築物等の建設現場における工事監督又は検査の業務等	日額 240円~410円
公害検査業務手当	公害行政を主管する課に勤務する職員	大気汚染防止法等に基づく公害の検査業務	日額220円
防疫等業務手当	保健所に勤務する職員	感染症予防法に定める感染症等の患者等に接触する業務	日額 310円~670円
放射線業務従事手当	保健所に勤務する職員	エックス線操作の業務	日額650円
有害物等取扱手当	保健所に勤務する職員	有害な薬物を使用した試験等	日額310円
清掃業務手当	清掃事務所に勤務する職員	廃棄物の処理を直接行う業務等	日額700円

⑤ 超過勤務手当

(平成26年4月1日現在)

支給実績 (平成25年度決算)	6億3,688万2,000円
支給職員1人当たり平均支給年額 (平成25年度決算)	46万2,178円
支給実績 (平成24年度決算)	5億9,267万2,000円
支給職員1人当たり平均支給年額 (平成24年度決算)	42万8,851円

⑥ その他手当

(平成26年4月1日現在)

手当名	港区		東京都		支給実績 (平成25年度決算)	支給職員1人当たり 平均支給年額 (平成25年度決算)
扶養手当	配偶者	1万3,700円	配偶者	1万3,500円	1億4,258万4,000円	19万7,759円
	配偶者以外2人まで	5,500円	配偶者以外の 扶養親族	6,000円		
	その他	5,500円				
	16歳～22歳の子の加算	4,000円	16歳～22歳の子の加算	4,000円		
住居手当	借家・借間に居住する職員のうち、月額27,000円以上の家賃を負担する職員 27歳まで 27,000円 28歳～32歳 17,600円 33歳から 8,300円		年度末時点において35歳未満で、借家・借間に居住する職員のうち、月額15,000円を超える家賃を負担する職員 15,000円		1億2,486万7,000円	10万1,766円
通勤手当	運賃相当額	(支給限度額： 1月につき5万5,000円)	港区と同様		3億6,138万7,000円	18万8,714円
管理職手当	部長	12万8,600円	本庁部長	12万8,600円	1億2,728万3,000円	111万6,518円
	課長	9万1,100円	本庁課長	9万2,600円		
	幼稚園園長	9万1,000円	学校校長	10万4,500円		
	幼稚園副園長	6万4,700円	学校副校長	7万2,300円		

(10) 特別職の報酬等の状況

(平成26年4月1日現在)

区 分		給 料 月 額 等		
給料	区 長	124万6,000円		
	副区長	100万2,000円		
報酬	議 長	90万円		
	副議長	77万9,000円		
	議 員	61万円		
期末手当	区 長 副区長 議 長 副議長 議 員	6月期 1.50月分 12月期 1.55月分 3月期 0.25月分 計 3.30月分		
退職手当	算定方式		1期の手当額	支給時期
	退職の日における給料月額に次に掲げる割合を乗じて得た額			
	区 長	勤続期間1年につき 449/100	2,238万円	任期満了時
副区長	勤続期間1年につき 359/100	1,439万円		

注1 期末手当の支給割合は、平成25年度に支給された割合です。

注2 退職手当の「1期の手当額」は、4月1日現在の給料月額および支給割合に基づき、1期(4年=48月)勤めた場合における退職手当の見込み額です。

3 勤務時間その他の勤務条件の状況

(1) 職員の勤務時間の状況 (平成26年4月1日現在)

1週間の勤務時間	開始時刻	終了時刻	休憩時間
38時間45分	午前8時30分	午後5時15分	正午～午後1時

(2) 職員の年次有給休暇の取得状況

総付与日数	総取得日数 (A)	全対象職員数 (B)	平均取得日数 (A) / (B)
57,050.9日	20,609.0日	1,524人	13.5日

注1 総付与日数とは、平成25年4月1日現在において各職員に付与された日数を全対象職員にわたって合計したものをいいます。

注2 平成21年4月1日から年次有給休暇を「暦年付与」から「会計年度付与」に改正しています。

注3 対象職員は、区長部局の職員のうち技能労務職以外の一般職員（年度の中途に採用された者および退職した者並びに育児休業中の職員、休職中の職員、派遣職員、再任用職員（短時間勤務職員）、再雇用職員を除く。）です。

(3) 育児休業および部分休業の取得者数 (単位：人)

	育児休業取得者数	部分休業取得者数
男性職員	2	1
女性職員	31	33
計	33	34

注 数字は平成25年度中に新たに育児休業および部分休業を取得した職員数です。

(4) 育児休業および部分休業の承認期間

① 育児休業承認期間 (平成25年度) (単位：人)

	育児休業承認期間													合計
	3月以下	3月超え6月以下	6月超え9月以下	9月超え1年以下	1年超え1年3月以下	1年3月超え1年6月以下	1年6月超え1年9月以下	1年9月超え2年以下	2年超え2年3月以下	2年3月超え2年6月以下	2年6月超え2年9月以下	2年9月超え		
男性職員	2	0	0	0	0	0	0	0	0	0	0	0	0	2
女性職員	2	4	4	12	3	2	0	1	1	1	0	1	1	31
計	4	4	4	12	3	2	0	1	1	1	0	1	1	33

② 部分休業承認期間 (平成25年度) (単位：人)

	部分休業承認期間													合計
	3月以下	3月超え6月以下	6月超え9月以下	9月超え1年以下	1年超え1年3月以下	1年3月超え1年6月以下	1年6月超え1年9月以下	1年9月超え2年以下	2年超え2年3月以下	2年3月超え2年6月以下	2年6月超え2年9月以下	2年9月超え		
男性職員	0	1	0	0	0	0	0	0	0	0	0	0	0	1
女性職員	8	0	1	9	0	1	0	0	0	0	0	0	14	33
計	8	1	1	9	0	1	0	0	0	0	0	0	14	34

1日の部分休業取得時間 (平均)				合計
30分以下	30分超え60分以下	60分超え90分以下	90分超え	
0	1	0	0	1
7	13	7	6	33
7	14	7	6	34

(5) 介護休暇の取得状況 (平成25年度) (単位：人)

	介護休暇取得者数	要介護者数 (職員との続柄別)							
		配偶者	父母	子	配偶者の父母	祖父母	兄弟姉妹	孫	その他
男性職員	1	0	1	0	0	0	0	0	0
女性職員	3	1	2	0	0	0	0	0	0
計	4	1	3	0	0	0	0	0	0

	休暇の取得形式				介護を要した期間			
	計	全日型中心	時間型中心	その他	計	1月以下	1月を越え2月以下	2月超
男性職員	1	1	0	0	1	0	0	1
女性職員	3	3	0	0	3	1	0	2
計	4	4	0	0	4	1	0	3

4 分限および懲戒処分等の状況

(1) 分限処分等の状況

(平成25年度) (単位：人)

処分の種類		降任	免職	休職	降給	合計	失職
勤務実績が良くない場合	地公法第28条第1項第1号	0	0			0	
心身の故障の場合	地公法第28条第1項第2号 第2項第1号	0	0	18		18	
職に必要な適格性を欠く場合	地公法第28条第1項第3号	0	0			0	
職制、定数の改廃、予算の減少により 廃職、過員を生じた場合	地公法第28条第1項第4号	0	0			0	
刑事事件に関し起訴された場合	地公法第28条第2項第2号			0		0	
条例で定める事由による場合	地公法第27条第2項			0		0	
合計		0	0	18	0	18	
地公法第28条第4項により失職した者							0
地公法第28条第4項に基づく条例により失職しなかった者							0

注1 地公法とは地方公務員法のことです。

注2 分限処分等者数は、地方公務員制度実態調査報告数値です。

(2) 懲戒処分等の状況

(平成25年度) (単位：人)

処分の種類		戒告	減給	停職	免職	合計	訓告等
法令に違反した場合	地公法第29条第1項第1号	2	0	2	0	4	0
職務上の義務に違反しまたは 職務を怠った場合	地公法第29条第1項第2号	0	0	0	0	0	6
全体の奉仕者たるにふさわしく ない非行のあった場合	地公法第29条第1項第3号	0	0	0	0	0	0
合計		2	0	2	0	4	6

注1 地公法とは地方公務員法のことです。

注2 港区長が地公法第29条に基づく懲戒処分等を行った場合は、区のホームページで公表しています。

注3 懲戒処分等者数は、地方公務員制度実態調査報告数値です。

5 サービスの状況

(1) サービス規律の遵守に関する取組みの状況

取組内容	職員への周知方法	周知した内容
職員のサービスについて	依命通達	職員の法令遵守、信用失墜行為の禁止について
職場規律の確保について	依命通達	勤務時間や休暇等の管理について
職員の健康管理について	依命通達	職員が安全で健康に働ける職場作りへの取組、健康障害の未然の防止について
職員の勤務時間の適正な管理について	依命通達	超過勤務命令の上限の設定等の超過勤務縮減の取組、ワーク・ライフ・バランスの確保、長時間にわたる手休め時間及び勤務時間中の喫煙の禁止等について
職員のサービス及び手当に関する届出について	依命通達	支給要件異動時の速やかな届出、不正受給の防止について
セクシュアル・ハラスメント及びパワー・ハラスメントの禁止について	依命通達	ハラスメントに関する正しい知識の習得と職場におけるハラスメント全般の防止体制の強化、人権問題の正しい理解と社会意識の向上を図ることについて
事務処理の適正化について	依命通達	適切・適正な事務処理を行う責務があること、法令を遵守し、職員の不注意・知識不足・懈怠による不適正な事務処理の未然防止、適正な事務執行の確保に向けた取組強化の確実な実施について
情報管理の徹底について	依命通達	港区個人情報保護条例及び港区情報安全対策指針に基づく個人情報等の取扱い、職務上知り得た情報の取扱いについて
交通事故防止、飲酒運転の根絶について	依命通達	交通事故防止、飲酒運転や飲酒運転ほう助の根絶を図ることについて
職員の接遇について	依命通達	「あったかマナーみなど」に基づく接遇を心がけること、公務にふさわしい服装の着用、不当行為等への対応について
職員の兼業・兼職について	依命通達	許可・承認を得ずに、不適切な兼業・兼職を行うことができないことについて
利害関係者との会食・便宜供与の禁止について	依命通達	職務上利害関係にある部外者との会食、贈答品の授受等を厳に慎むことについて

(2) 病気休暇の取得状況

(平成25年度) (単位：人)

	0～10 日未満	10～20 日未満	20～30 日未満	30～40 日未満	40～50 日未満	50～60 日未満	60～70 日未満	70～80 日未満	80～90 日未満	90日	合計
一般職員	16	15	4	9	4	7	1	2	2	9	69
教育職	0	1	0	0	0	0	0	0	0	0	1
計	16	16	4	9	4	7	1	2	2	9	70
再任用(外数)	3	1	1	1			1		2		9

6 研修および勤務成績の評定の状況

(1) 研修実施計画

(平成 25 年度)

◇…区独自、■…共同研修を活用、◆…新規・充実・見直しの項目

研修区分		主な研修内容		
区研修 (特別区共同研修活用科目を含む)	新任研修	新任研修 前期	◇ 人権、接遇、区政の課題、文書事務、法律初級 他 ■ 特別区職員研修所「新任研修(記念講演)」を受講	
		新任研修 後期	◇ セルフマネジメント、バリアフリー、メンタルヘルス、港区を歩く 他 ■ 特別区職員研修所「新任研修(後期)」を受講 ◇ 普通救命講習Ⅱ(AED)	
	現任研修	2年目研修	◆ タイムマネジメント	
		3年目研修	◇ クレーム対応 ◇ 英語を使った接遇 ◆ 部署交換短期研修	
		中堅職員研修(2級職)	■ 特別区職員研修所「現任研修」を受講	
	主任主事研修	主任主事昇任前研修	◇ プレゼンテーション、メンタルヘルス、区政の現状と課題	
		主任主事昇任時研修	◇ 政策形成実践	
		主任主事(3年目)研修 (カフェテリア研修)	◇ 人権(共通) ◇ 実践・問題解決能力(選択) ◆ ファシリテーション(選択)	
		主任主事8年目研修	◇ ポジティブシンキング	
		キャリアプラン研修	◇ メンタルヘルス ◇ キャリアプラン	
	管理監督者職研修	係長研修	係長昇任前研修	◆ 区が求める係長像、人権男女平等参画、広聴対応、公益通報者保護制度、メンタルヘルス、文書・予算・契約・会計事務、OJTリーダー(職場内研修・人材育成手法)
			係長研修(新任)	■ 特別区職員研修所「係長研修」を受講
			係長(3年目)研修	◇ 人権 ◆ 職場連携強化
			総括係長研修	■ 第一ブロック合同研修を受講
			評価補助者研修	◇ 評価補助
			ハラスメント研修	◇ ハラスメント
		管理職研修	メンタルヘルスⅡ研修	◇ メンタルヘルス
			管理職昇任前研修	◇ 管理職に期待すること、実務(議会対応ほか) ◇ マネジメント実践
			管理職候補者研修	■ 特別区職員研修所「管理職昇任前研修」を受講
			人事考課研修	◇ 人事考課
			課長研修	◇ 自治体マネジメント
			メンタルヘルスⅠ研修	◇ メンタルヘルス
			人権研修	◇ 人権問題
			管理職研修(部課長合同)	◆ マネジメント
	技能系研修	技能系中堅職員研修	■ 特別区職員研修所「現任技能(5・10・15年目)」を受講	
		技能主任昇任前研修	◇ 職場のコミュニケーション能力向上、メンタルヘルス	
		技能主任研修	■ 特別区職員研修所「技能主任」を受講	
		技能長昇任時研修	◇ リーダーシップ	
技能長研修		■ 特別区職員研修所「新任技能長」を受講 ■ 特別区職員研修所「技能長(3年目)」を受講		
キャリアプラン研修		◇ メンタルヘルス ◇ キャリアプラン		
実務研修	◆ 実務担当者研修 ◇ 法律初級・中級 ◇ バリアフリー実習 ◆ 語学研修 ◇ 新任職員OJT担当者/フォロー ◇ 再任用予定者 ◇ 事務従事者 ◇ プロジェクトリーダー育成			
自主研修	◇ 主任主事選考対策ガイダンス ◇ 係長職選考対策ガイダンス ◇ 管理職選考対策講座			
派遣研修	◇ 手話講習会 他			
職場研修	◇ 各部・課において企画・選択して実施			

研修区分		主な研修内容	
共同研修	特別区職員研修所	新任研修	<ul style="list-style-type: none"> ■ 記念講演：特別区職員としての心構え ■ 後期：コミュニケーションスキル、仕事の進行管理
		現任研修	<ul style="list-style-type: none"> ■ 人権、特別区を知る、中堅職員としての能力向上
		係長研修	<ul style="list-style-type: none"> ■ 人権、特別区の現状と課題、係長の役割
		管理職研修	<ul style="list-style-type: none"> ■ 昇任前：危機管理、特別区の現状と課題、労使関係、事例研究
		技能系研修	<ul style="list-style-type: none"> ■ 現任技能（5・10・15年目） 清掃事業の現状と課題、同和問題、接遇 ■ 技能主任 リーダーシップ、同和問題、接遇・クレーム対応、技能主任としての知識 ■ 新任技能長 技能長としての知識、コーチング、汚職等事故防止、同和問題、クレーム対応 ■ 技能長（3年目） 清掃事業における最新の動向、接遇リーダー養成
	全職層	<ul style="list-style-type: none"> ■ 人権 差別と人権を考える、東京都人権施策推進指針の課題 ■ 公務員倫理 公務の特性、サービス、事例研究等 	
	専門研修	<ul style="list-style-type: none"> ■ 実務、保健・衛生・福祉、まちづくり 	
	自治体経営研修 ステップアップ研修 サポート研修 試行研修（調査・研究）等	<ul style="list-style-type: none"> ■ 行政課題、組織力向上 ■ ロジカルシンキング、説明力・交渉力強化等 ■ 講師養成、OJTリーダー養成、講演会等 ■ 対人支援スーパーバイザー養成プログラム、悪質クレームの法的対応等 	
	特別区協議会及び合同講座等	<ul style="list-style-type: none"> ■ 首都大学東京オープンユニバーシティ各種講座等 	
	東京自治研究センター	<ul style="list-style-type: none"> ■ 月例フォーラム ■ 財政学校 	
第一ブロック合同研修	<ul style="list-style-type: none"> ■ 教養講座、OA研修、総括係長研修、研修担当者研修 		

(2) 研修の実施状況

(平成25年度)

研修区分		研修数	人数(人)		
区研修	職層研修	新任研修	1	62	
		現任研修	3	141	
		主任主事研修	5	197	
		管理監督者職研修	11	363	
		技能系研修	2	15	
	実務研修	11	458		
	自主研修	3	99		
	派遣研修	2	6		
小計		38	1,341		
職場研修		209	2,088		
小計		209	2,088		
共同研修	特別区職員研修所	職層研修	新任研修	2	113
			現任研修	1	60
			係長研修	1	25
			管理職研修	2	2
			技能系研修	5	8
			全職層	2	1
			専門研修	50	126
	自治体経営研修、ステップアップ研修、サポート研修、試行研修（調査・研究）等	35	85		
	特別区協議会及び合同講座等	59	34		
	東京自治研究センター	9	16		
第一ブロック合同研修	9	88			
小計		175	558		
合計		422	3,987		

注 参加人数については、複数の研修に参加している場合、重複して計上しています。

(3) 勤務評定の概要

評価項目	評価の概要	評価要素	評価の着眼点
業績評価	設定した目標に対する成果および日常の職務遂行における業績と貢献を総合し、客観的な評価基準に基づき、5段階の絶対評価を行う。	仕事の成果	○目標に対する成果 ○業績と貢献
行動評価	職務遂行の過程で発揮された能力および行動を客観的な評価基準に基づき、5段階の絶対評価を行う。	職務遂行能力	○職務理解 ○職務知識 ○企画 ○調整 ○判断 ○接遇 ○説明
		人材育成・組織運営力 (係長級以上の職員) 組織支援力 (一般職員)	○指導・育成 ○情報の共有化 ○進行管理 ○リーダーシップ ○助言・援助 ○報告・連絡・相談 ○チームワーク○リーダーシップ
		職務に対する取組姿勢	○責任感 ○積極性 ○規律性
総合評価	業績評価および行動評価の内容を踏まえ、考課集団ごとに5段階の相対評価を行い、評価結果を昇給等の給与制度に適切に反映させる。		

注1 評価の対象者：総括係長級以下の常勤職員（技能労務職を含む。） 評価期間：毎年1月1日から12月31日

注2 管理職については、これとは別に勤務評価を実施しています。

(4) 評価者訓練の実施状況

名称	対象者	概要	実施回数
人事考課研修	新任管理職、希望する管理職	目標設定の留意点、評価演習	年1回
人事考課評価補助者研修	評価補助者の経験が3年未満の施設長・土木係技能長、希望する評価補助者	目標設定の留意点、評価演習	年1回
人事考課評価傾向把握演習	新任・転任管理職	評価傾向の把握	年1回

7 福祉および利益の保護の状況

(1) 公務災害・通勤災害認定状況

職員数	公務災害			通勤災害	
	平成25年度中の認定件数 公務上	公務外	発生率	平成25年度中の認定件数	平成24年度中の認定件数
2,141人	6	0	2.8‰	6	5

注1 発生率（‰パーミル）は、職員1,000人当たりの公務上認定件数の割合です。

注2 職員数は、平成25年4月1日現在の人数で、区長、副区長、教育長および再任用職員を含み、再雇用職員、臨時・非常勤職員を除いています。

(2) 健康診断の状況

(平成25年度)

対象職員数	受診数	受診率
2,102人	2,080人	99.0%

注1 対象職員数は、平成25年4月1日現在の人数で、副区長、教育長および再雇用・再任用職員を含み、臨時・非常勤職員、幼稚園教育職員・指導主事および病気休職者を除いています。

注2 受診数は、対象職員のうち育児休業取得者・他の医療機関で受診した人を除いています。

(3) 職員住宅の設置状況

(平成26年4月1日現在)

住宅の種別	戸数	
災害対策住宅	家族	101
	独身	60
合計	161	

注 教職員住宅「家族」14戸、「独身」3戸を含みます。

(4) 港区職員厚生会

職員相互の扶助と福利厚生の実現を図るため設置された団体で、約2,200人の会員により構成されています。事業概要は、給付（慶弔見舞、退会）、貸付（一般・特別・進学・育児休業）、リフレッシュ補助・助成、文化・体育事業、職員食堂、売店運営です。

(平成26年4月1日現在)

会員数	2,234人
職員会費	給料月額×7/1000（一般非常勤職員は任意加入で月額1,000円）
区負担割合	会費：負担金＝1：1

(5) 苦情処理委員会の取扱い状況

	取扱い件数
平成25年度	2件

8 特別区人事委員会の業務状況

(1) 採用試験

平成25年度の採用試験は、Ⅰ類〔事務、土木造園（土木）、土木造園（造園）、建築、機械、電気、福祉、衛生監視（衛生）、衛生監視（化学）、保健師〕、Ⅲ類（事務）、身体障害者を対象とする選考（事務）および経験者〔2級職〔事務、土木造園（土木）、建築〕、3級職（主任主事Ⅰ）〔事務、土木造園（土木）、建築〕、3級職（主任主事Ⅱ）〔事務、土木造園（土木）〕〕について実施しました。受験者数は18,932人、合格者は2,561人、倍率は7.4倍でした。

（平成25年度）

	採用予定 人数（人）	申込者数 （人）	受験者数 （人）	受験率（%）	第1次 合格者数 （人）	第2次 受験者数 （人）	第2次 合格者数 （人）	第3次 受験者数 （人）	合格者数 （人）	倍率 （倍）	
Ⅰ類	1,074	19,026	14,939	78.5	3,696	3,060			2,126	7.0	
Ⅲ類	120	2,254	1,605	71.2	402	368			213	7.5	
身体障害者	26	86	77	89.5	59	47			26	3.0	
経験者	2級職	89	1,381	1,094	79.2	286	282	240	236	134	8.2
	3級職 （主任主事Ⅰ）	45	968	725	74.9	163	159	133	124	51	14.2
	3級職 （主任主事Ⅱ）	6	667	492	73.8	66	63	52	52	11	44.7
合計	1,360	24,382	18,932	77.6	4,672	3,979	425	412	2,561	7.4	

(2) 管理職選考

平成25年度の管理職選考は、23区、特別区人事・厚生事務組合、特別区競馬組合、東京二十三区清掃一部事務組合の合計で、受験者数581人、合格者数180人、合格率31.0%でした。

（平成25年度）

	有資格者数 （人）	申込者数 （人）	受験者数 （人）	合格者数 （人）	合格率 （%）
Ⅰ類	18,318	754	471	132	28.0
Ⅱ類	1,199	144	110	48	43.6
合計	19,517	898	581	180	31.0