

## 電話予約サービスをご利用ください

区役所や支所の開庁時間内に来られない人でも、電話で予約をすれば、夜間や休日に住民票の写しと印鑑登録証明書を受取る事ができます。

サービスを利用できる人

**住民票** 住民票に記載のある人ならば、本人の住民票の写しおよび、同一世帯の人の住民票の写しを受け取ることができます。  
**印鑑登録証明書** 印鑑登録をした本人で、印鑑登録証を提示できる人  
**代理人では、予約・受け取りができません。**

予約および受け取りの方法

平日の午前8時45分から午後4時までに、電話で予約してください。

なお、印鑑登録証明書の予約のときは、印鑑登録番号をお尋ねします。

午後4時以降の申し込みは、翌日以降の受け取りになります。

手数料

1通300円(つり銭の無いようにお願いします。)

受け取り時間

平日 午後5時15分～午後8時  
休日 午前9時～午後5時

受け取りのときは、手数料と本人を確認できる書類(運転免許証等)を持参してください。

受け取る場所	受け取る場所の予約・問い合わせ	24(水)	25(木)	26(金)	27(土)	28(日)	29(月)~1/4(日)	5(月)	6(火)
区役所1階宿直室	住民戸籍課受付係 ☎内線2570						×		
麻布区民センター	麻布支所受付係 ☎3583-4151					×	×		
赤坂区民センター	赤坂支所受付係 ☎5413-7011					×	×		
高輪区民センター	高輪支所受付係 ☎5421-7611					×	×		
男女平等参画センター	芝浦港南支所受付係 ☎3456-4151					×	×		
台場区民センター	芝浦港南支所台場分室 ☎5500-2351					×	×		

予約も受け取りもできる日    予約だけできる日    受け取りだけできる日    × 予約も受け取りもできない日

年末・年始の予約サービス  
12月27・28日(土・日)は、受け取りだけで、予約はできません。  
年内に受け取りを希望する場合は、26日(金)までに予約してください。

転免許証、パスポート等、印鑑登録証明書の場合は印鑑登録証をお持ちください。

### 港区受動喫煙防止対策基本方針決まる

基本的考え方  
今年5月1日に施行された健康増進法では、受動喫煙の防止対策が明示されています。  
区では、受動喫煙による健康への悪影響を排除するため、多くの区民の皆さんが利用する区の施設では、施設内を原則禁煙にします。ただし、各施設ごとに屋外喫煙場所を確保するなど喫煙者にも配慮します。(その場合も施設管理者が指定した場所以外での喫煙は禁止します。)

今後可能な範囲で禁煙に努めていきます。ただし、いずれの場合も、できるだけ新たな予算措置を伴わないようにします。

対象施設  
原則として、全ての区立施設を対象とします。例外的な施設は次のとおりです。

実施時期  
平成16年1月1日から実施します。なお、区立小・中学校、幼稚園では、平成15年10月1日から、校(園)舎内完全禁煙を実施しています。

問い合わせ  
人事・組織制度担当 ☎内線20011

### カッティング清掃車の愛称が決定しました

区では、清掃車の仕組みをわかりやすく紹介するため、役目を終えた清掃車を改造し、カッティング清掃車を作成しました。「カッティング清掃車」とはその名の通り、ごみを積む荷箱の一部をカッとし、アクリル板の窓を付けることで、普段は見ることのできない内部の仕組みを見られるようにした普及啓発用車両です。

このカッティング清掃車は、10月11・12日(土・日)に開催された「みなと区民まつり」でお披露目し、皆さんに親しまれる名前を付けていただくため、愛称の募集を行いました。

愛称募集には125通のご応募をいただきました。多数のご応募ありがとうございました。今後、各種イベントや、児童向け環境学習などで活躍します。作品および受賞者の皆さんは次のとおりです。なお、同一名称に複数の応募があった作品については、抽せんしました。

最優秀賞  
「みえる号」 野 広子  
優賞  
「ゴミバックン」 福島 基樹  
「エコルカー」 山崎 里奈  
氏名の敬称は、省略させていただきます。

問い合わせ  
清掃課 ☎内線2512

### 年末年始のごみと資源の収集

インターネット受付  
<http://sodai.tokyokankyo.or.jp>で24時間受け付けています。

年末の受付 12月28日(日)まで  
年始の受付 1月4日(日)まで

可燃ごみ・不燃ごみ・資源  
年末の収集 12月30日(火)まで  
曜日ごとの収集  
年始の収集 1月5日(月)から

燃ごみ・不燃ごみ・資源の水曜日地域を収集します。  
詳しくは、集積所に張り出すチラシ等をご確認ください。  
収集のない期間は、ごみを出さないでください。

粗大ごみ  
電話受付  
粗大ごみ受付センター ☎5296 7000

年末の受付 12月27日(土)午後7時まで  
年始の受付 1月5日(月)午前8時から

問い合わせ  
芝・高輪・芝浦港南地域 港東清掃事務所 ☎3450 8025  
麻布・赤坂地域 港西清掃事務所 ☎3404 8733

### 年末年始の主な内容

- 精神障害者ホームヘルパー養成研修受講生募集
- 知っておきたい冬の食品衛生
- 障害基礎年金
- 港区職員の給与・定員管理等のあらまし
- 保健だより
- 年末年始の窓口案内
- 年末年始の休日診療

年末年始を楽しく過ごすために……

# 知っておきたい冬場の食品衛生

食中毒といえば暑い夏に起るイメージがありますが、冬場でも多く発生します。これから年末年始にかけて楽しい食卓を囲む機会も増えることでしょう。ここでちょっと冬場の食中毒について考えてみましょう。

## 冬場の食中毒の原因は？

夏でも冬でも発生原因は同じです。多くの場合、原因となる細菌などの病原体が食べ物に付着し、食事のときに身体にはいることによって起こります。このうち冬場ではウイルスによる食中毒が多発します。食中毒を起す代表的なウイルスは、**ノロウイルス**という種類のもので、

## ノロウイルスとは？

以前は小型球形ウイルス（RSV）と呼ばれ、過去の疫学的調査から二枚貝（カキ等）の生食に関連した食中毒が疑われていました。これは、海で二枚貝がウイルスをとりこみ蓄積する性質があると考えられています。またこのウイルスは感染した人の糞便に多く含まれていて、そのため感染した人がトイレの後によく手を洗わないで調理すると、手に残ったウイルスが食べ物に付着し食中毒が起ることがあります。



## ノロウイルスによる食中毒症状は？

潜伏期間は1〜2日間です。下痢・吐き気・発熱が主症状で通常3日ぐらいで回復します。なかには不顕性感染といって感染しても症状が出ない人もいます。少量の（10〜100個）のウイルスで感染するといわれています。また食べ物や介さなことで人から人へ直接感染することもあります。

## 食中毒を予防するには？

食事や調理の前、トイレの後をよく手を洗いましょう。加熱する食品は中心部まで十分に加熱しましょう。

分に加熱しましょう。加熱しないで食べる生鮮食品（野菜・果物など）は十分に洗浄しましょう。感染者の便、おう吐物にはウイルスが多量に含まれているので直接触れないようにしましょう。触った場合は十分に洗浄消毒しましょう。

下痢などの症状がある場合は、なるべく調理しないようにしましょう。包丁・まな板などの調理用具はよく洗い、熱湯や薬品で消毒しましょう。

食中毒の予防は決して難しいことではありません。毎日の習慣としてしっかりと身につけて、楽しく年末年始の食卓を囲んでください。

生活衛生課食品安全係  
(生活衛生センター)  
☎3408 6146

# 東京都指定精神障害者ホームヘルパー養成研修受講生募集

## とき

講義 平成16年1月13日〜2月3日の火曜・木曜(午後6時〜9時)

施設実習 平成16年2月4日〜21日のうち昼間1日

まとめ・修了式 平成16年2月26日(木)午後6時

## 受講料

6000円(テキスト代、実習費用等)

この事業は、港区が特定非営利活動法人エブリイに委託して実施します。

## 申し込み

郵便番号・住所・氏名・生年

今後、港区で、精神障害者のホームヘルパーサービスに従事する意欲のある人

## 募集人数

30人(抽せん)

結果は12月末ごろ通知します。

061港区北青山1-6-3 B1

特定非営利活動法人エブリイ

☎3401 7760

保健予防課精神保健福祉担当(保健サービスセンター)  
☎3455 4702

## 精神障害者ホームヘルプサービスについて

区では、精神障害者ホームヘルプサービスを訪問介護事業所に委託して実施しています。サービスに従事するのは、精神障害者ホームヘルパー養成研修修了者です。

## 利用できる人

区内在住の精神障害者保健福祉手帳をお持ちの人、または精神障害による年金の受給者で、サービスが必要と認められる人

## 利用するには

保健サービスセンターにご連絡ください。

# 子どもが健やかに育つために 健診・相談・教室で安心育児

みなと保健所では、妊娠中から出産後も子育てや健康に関する相談や教室を行っています。

## 学ぶ・仲間を作る

### 母親学級(申込制)

妊娠中の人とその家族を対象に行っています(4回制・年12コース)。

同じ妊婦さんたちとお友達になつて、一緒に妊娠中の生活(栄養や歯科を含む)や出産・育児について学んでみませんか。ご両親での参加も大歓迎です。

### 両親学級(申込制)

妊娠中の人とその夫(パートナー)を対象に行っています(年4回)。

赤ちゃんを迎えるにあたり、両親で出産や育児について理解を深められるように、「赤ちゃんのお風呂の入れ方(実習)や『妊婦体験(妊婦体験ジャケツト装着)』、2人で行う妊婦体操」などを行っています。

### うさちゃんくらぶ(申込制)

第一子で生後1〜3か月の赤ちゃんと保護者の集いの場として開催しています(年6コース)。

毎回40〜50組の参加があり、友だちづくりや子育ての情報交換を行っています。初めての外出の機会になった、「友達ができた」と大変好評です。

### ふたごの会(申込制)

双子(多胎児)のお子さんと保護者の集いです。妊娠中の人も参加できます。悩み相談や情報交換を行っています。

なかつ会(申込制)

ダウン症のお子さんや保護者の集いです。悩み相談や情報交換を行っています。

## 育児に悩んだら

### グループ・お母さんの時間

育児や家族などの不安、人間関係など、日ごろのつらい気持ちをとお母さん同士の話し合いを通して、分ち合い共感するお母さんたちのためのグループです(保健師・子ども虐待防止センターの相談員も参加します)。保育があります(毎月1回)。

【自由来所】  
就学前のお子さんを対象に身長・体重測定、保健相談、栄養相談、心理相談を行っています。おもちゃが用意してあり、遊びながら待たせます。気軽にご利用ください。

とき 平成16年1月29日・2月26日・3月25日 毎回木曜日午後1時30分〜2時30分

## 新米ママ健康相談(申込制)

妊娠・出産・育児への不安の解消や、母乳育児への支援を目的とした健康相談です。

妊娠中や出産後の人を対象に助産師による訪問相談を行っています。特に母乳育児でお困りの方はぜひご利用ください(相談回数は2回まで)。

出産前	0~1か月	3~4か月	6~7か月	9~10か月	1歳	1歳6か月	2歳	3歳	就学前
母子手帳交付 妊婦健診 母親学級 両親学級 歯科衛生相談	新生児訪問	3・4か月健診	6・7か月健診	9・10か月健診	1歳6か月健診	3歳児健診			
		うさちゃんくらぶ							
		母乳食作り方講習会							
		新米ママ相談			1歳未満				
					子どもの歯科衛生相談				5歳未満
					すくすく育児相談・出張育児相談				
					グループお母さんの時間				
					電話相談・地区担当保健師による個別相談				

健康推進課地域保健係  
(保健サービスセンター)  
☎3455 4772  
保健予防課  
(保健サービスセンター)  
☎3455 4770

# 障害基礎年金

「万が一のときにも安心です」

国民年金は老後だけでなく、万が一病气やけがで障害の状態となり働けなくなったときなど、「もしも」のときにもあなたの人生の強い味方になってくれます。障害基礎年金は、国民年金の加入期間中に病气やけがで重い障害の状態になったとき、次の条件を満たしているときに支給されます。

## 障害の程度

国民年金には障害の程度により1級と2級があります(表1)。

### 1級の障害

身の回りのことはかろうじてできるがそれ以上のことではできず、他人の介助がなければ日常生活ができない程度の障害

### 2級の障害

常に他人の介助を受けるほどではないが、その障害のため、日常生活に著しい制限を受ける程度の障害

## 支給を受ける条件

初診日(障害の原因となった病气やけがで初めて医師の診療を受けた日)が、国民年金の加入期間中である。または国民年金の被保険者であった人が、60歳以上65歳未満で国内に住んでいる間に初診日がある場合(他の基礎年金の受給者は除く)。

障害認定日(初診日から1年6か月経過した日または症状が固定した日)に、国民年金障害等級表(表1)の1級または2級の状態にある。

次のいずれかの保険料納付要件を満たしている。

初診日の前々月(平成3年4月30日以前は基準月の前月)までに、保険料納付済み期間と保険料免除期間を合算して3分の2以上あること。

平成18年3月31日までに初診日のある場合は、初診日の前々月までの直近1年間に保険料の滞納がないこと。

## 障害の認定

障害認定日に、障害の程度が国民年金障害等級表(表1)に定められた1級または2級の障害の状態にあるかどうかで認定します。

なお、障害認定日には該当しなかった人が、その後症状が進んで該当するようになった場合は、65歳に達するまでは障害基礎年金を請求することができます。

## 20歳前に初診日のある障害

国民年金に加入する20歳前に初診日がある人は、20歳になったときに障害の程度が国民年金の障害等級表の1級または2級に該当すれば、障害基礎年金を請求することができます。

この場合は保険料の納付要件は問われませんが、本人の所得により支給の制限などがあります(表2)。

年	金	額
1級	99万6300円	
2級	79万7000円	

表1 国民年金障害等級表

障害の程度	障害の状態(一部を掲載)
1級	1 両眼の視力の和が0.04以下の人
	2 両耳の聴力レベルが100デシベル以上の人
	3 両上肢の機能に著しい障害を有する人
	4 両上肢のすべての指を欠く人
	5 両上肢のすべての指の機能に著しい障害を有する人
	6 両下肢の機能に著しい障害を有する人
	7 両下肢を足関節以上で欠く人
	8 体幹の機能に座っていることができない程度または立ち上がることができない程度の障害を有する人
	9 前各号に掲げるもののほか、身体の機能の障害または長期にわたる安静を必要とする病状が前各号と同程度以上と認められる状態であって、日常生活の用を弁ずることを不能ならしめる程度の人
	10 精神の障害であって、前各号と同程度以上と認められる程度の人
	11 身体の機能の障害もしくは病状または精神の障害が重複する場合であって、その状態が前各号と同程度以上と認められる程度の人
2級	1 両眼の視力の和が0.05以上0.08以下の人
	2 両耳の聴力レベルが90デシベル以上の人
	3 平衡機能に著しい障害を有する人
	4 そしゃくの機能を欠く人
	5 音声または言語機能に著しい障害を有する人
	6 両上肢のおや指およびひとさし指または中指を欠く人
	7 両上肢のおや指およびひとさし指または中指の機能に著しい障害を有する人
	8 一上肢の機能に著しい障害を有する人
	9 一上肢のすべての指を欠く人
	10 一上肢のすべての指の機能に著しい障害を有する人
	11 両下肢のすべての指を欠く人
	12 一下肢の機能に著しい障害を有する人
	13 一下肢を足関節以上で欠く人
	14 体幹の機能に歩くことができない程度の障害を有する人
	15 前各号に掲げるもののほか、身体の機能の障害または長期にわたる安静を必要とする病状が前各号と同程度以上と認められる状態であって、日常生活が著しい制限を受けるか、または日常生活に著しい制限を加えることを必要とする程度の人
	16 精神の障害であって、前各号と同程度以上と認められる程度の人
	17 身体の機能の障害もしくは病状または精神の障害が重複する場合であって、その状態が前各号と同程度以上と認められる程度の人

表2 所得制限額(平成15年度)

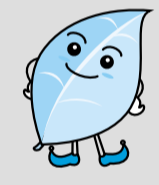
扶養人数	平成14年中の所得	
	全額支給	1/2支給
0人	3,604,000円以下	4,621,000円以下
1人	3,984,000円以下	5,001,000円以下
2人	4,364,000円以下	5,381,000円以下
3人	4,744,000円以下	5,761,000円以下
4人	5,124,000円以下	6,141,000円以下
5人	5,504,000円以下	6,521,000円以下

問い合わせ 国保年金課国民年金係 内線2661~6 港社会保険事務所 ☎5401 3211

3人目以降の子 各22万9300円 国民年金第3号被保険者期間中および厚生年金期間中に初診日のある場合の手続先は、社会保険事務所となります。

障害基礎年金を受けられるようになったときに、その人によって生計を維持されている18歳までの子(障害等級1~2級の障害がある場合は20歳未満)がいるときは、次の額が加算されます。 1人目・2人目 各22万9300円 3人目以降の子 各7万6400円

## 環境コラム



### わたしたちの空

大気汚染の状況を監視するため、区では環境監視システムを導入しています。区内5か所に環境総合測定局を設置し、24時間体制で測定を行っています。

大気を汚染し、健康被害の恐れがある代表的な物質は硫酸化物、窒素酸化物、オキシタン、浮遊粒子状物質などです。

二酸化窒素や浮遊粒子状物質は、環境基準を達成できていません(グラフィック2)。これらの主な発生源は、自動車からの

排出ガスです。自動車の使用についてもう一度見直しましょう。

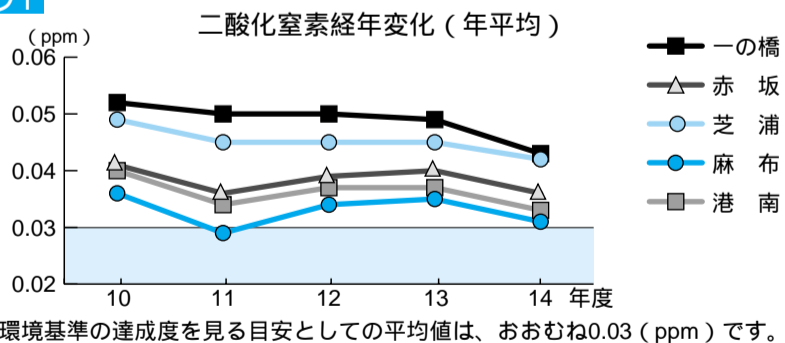
その他の測定結果は事業概要や区のホームページに掲載しています。詳しくは、環境課までお問い合わせください。

また、環境監視システムの更新にあわせ、環境情報タッチパネル「エコドライブ」を導入しました。画面上では、航空写真の上をクルマのアイコンが走り出し、いろいろな環境情報・ごみ分別ゲームなどを利用できます。

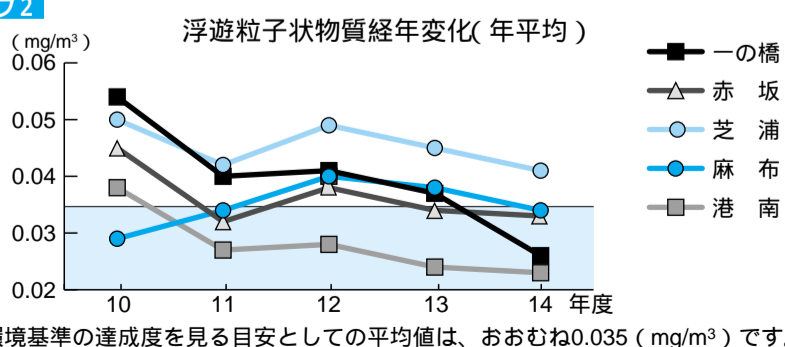
区のホームページ <http://www.city.minato.tokyo.jp> でもご覧いただけます。ぜひご利用ください。

問い合わせ 環境課指導係 内線2490

グラフィック1



グラフィック2



(6) 一般行政職の級別職員の状況

(平成15年4月1日現在)

Table with columns for grade (10級 to 1級), number of staff, and composition ratio. Includes a '計' (Total) column.

(注) 1. 職員数は、「港区職員の給与に関する条例」に基づく給料表の級区分によるものです...

(7) 昇給期間短縮の状況

Table showing promotion period shortening status for 13 and 14 fiscal years, categorized by general administrative and technical staff.

(注) 1. 上記の職員数(B)には、特に勤務成績が良好な場合による短縮、昇任時における短縮や...

(8) 職員手当の状況

(平成15年4月1日現在)

Table showing staff allowance status for Minato and National levels, including end-of-month and attendance allowances.

(注) 1. ( )内は、再任用短時間勤務職員分です。 2. この公表の数値は、平成15年給与改定前の内容です。

(平成15年4月1日現在)

Table showing retirement allowance status for Minato and National levels, including long service and special allowances.

Table showing adjustment allowance status for Minato, including payment rate and average amount.

(注) 国の支給率は、地域区分により0~12%です。

Table showing special allowance status for Minato, including average payment and number of allowances.

Table showing overtime allowance status for Minato for 13 and 14 fiscal years.

給与が決定されるしくみ 地方公務員の給与は、次のような考え方に基いて決められています。

港区職員の給与・定員管理等のあらまし 区政に対して、より一層の理解をいただくため、給与・職員数等についてお知らせします。

職員の給与は、この勧告に基づき、区議会の審議を経たうえで決定されます。

問い合わせ 給与については人事課給与係 内線211719

給与・定員管理等の公表の様式は、総務省通知に基づいています。

(1) 人件費の状況

(平成14年度一般会計決算)

Table showing personnel cost status for fiscal year 14, including population, age, and actual income.

(注) 1. 人件費には、区長等特別職に支給される給料等および議員の報酬も含まれています。

(2) 職員給与費の状況

(平成15年度一般会計予算)

Table showing staff salary cost status for fiscal year 15, including number of staff and salary details.

(注) 1. 職員数は一般会計の予算計上の人数です(国民健康保険事業、介護保険事業、外部派遣の職員分は含まれていません)...

(3) 職員の平均給料月額、平均給与月額および平均年齢の状況

(平成15年4月1日現在)

Table showing average salary and age status for Minato and National levels.

(注) 平均給与月額は、給料に職員手当(期末・勤労手当、退職手当を除く手当)を加えた平均月額です。

(4) 職員の初任給の状況

(平成15年4月1日現在)

Table showing initial salary status for Minato and National levels, categorized by university and high school graduates.

(5) 職員の経験年数別・学歴別平均給料月額の状況

(平成15年4月1日現在)

Table showing average salary by experience and education level for Minato and National levels.

(注) 1. 経験年数とは、卒業後直ちに採用され引き続き勤務している場合は、採用後の年数をいいます。

職員定数配置計画実行後の行政組織別職員変動数 (各年度の4月1日現在)

(平成15年4月1日現在)

Table with columns: 組織名, 9年度, 10年度, 11年度, 12年度, 13年度, 14年度, 15年度. Rows include 区議会事務局, 政策経営部, 保健福祉部, etc.

- 1 平成9年度は、組織機構改革前の該部門の職員数を充てています。保健所は、旧芝・麻布・赤坂の3保健所職員数の合計を内数として( )に示しています。
2 政策経営部は派遣研修(9年度2人、10年度15人、11年度18人、12年度8人、13年度7人、14年度11人、15年度10人)を含み、自治法上の派遣(9年度4人、10年度5人、11年度3人、12年度2人、13年度3人、14年度8人、15年度6人)を含まない数値です。
3 環境保全部の平成12年度以降は、清掃事務所(12年度205人、13年度203人、14年度196人、15年度184人)を含み、自治法上の派遣(12年度2人、13年度4人、14年度7人、15年度12人)を含まない数値です。
4 区民生活部は自治法上の派遣(13年度1人、14年度1人)を含まない数値です。
5 教育委員会事務局は教育長(1人)を含む数値です。
(注)いづれの数値も、区長、助役等特別職、再任用職員(短時間勤務職員)、再雇用職員、非常勤職員および臨時職員を含みません。

Table with columns: 区分, 港区(23区共通), 国. Rows include 扶養手当, 住居手当, 通勤手当.

(注)上記の数値は月額です。

(9) 特別職等の給料・報酬の状況 (平成15年4月1日現在)

Table with columns: 区分, 月額, 期末手当. Rows include 区長, 助役, 収入役, 教育長, 議長, 副議長, 議員.

(10) 部門別職員数の状況と主な増減理由 (各年の4月1日現在)

Table with columns: 区分, 職員数(人), 増減状況. Rows include 一般行政部門, 特別行政部門, 公営企業等会計部門.

(注)職員数は、一般職に属する職員数で、地方公務員の身分を保有する休職者、派遣職員などを含み、臨時・非常勤職員を除いています。( )は再任用職員(短時間勤務職員)および再雇用職員であり外書きです。

職員定数見直しの数値目標および進行状況

職員定数配置計画

平成9年4月、区は、平成9年度から18年度までの10年間に、400人の職員定数を削減する目標を掲げた職員定数配置計画を策定しました。

これまでの実績

これまで、区では400人の

削減計画を着実に実行するため、2回にわたる実行計画(第一期 平成9年度、11年度、第二期 平成12年度、14年度)を策定しました。その結果、平成15年度までに361人の定数削減を実施しました。

今後の取り組み

区は、平成14年3月に、行政改革についての不断の取り組みを継続・発展させるため港区行政改革大綱を策定しました。この大綱に基づき、今後も、職員定数の適正化に取り組みとともに、職員定数配置計画の削減目標の早期達成を図っていきます。

重点課題

- 計画の達成に向けて、次の課題に重点的に取り組みます。
類似業務の整理・統合
効率的・効果的な執行体制の実現
アウトソーシング(外部委託)の推進
外部人材の活用、官民の役割分担による執行体制の簡素化・効率化
公共施設見直し案等に基づく施設の廃止・統合・合理化
IT化の取り組みによる事務の効率化
人材育成基本方針の推進などによる職員の能力開発
組織機構改革達成度の点検に基づく執行体制の簡素化・効率化

このほかに行政サービスの新規需要や需要増加について、定数を極力増やさないうち徹底した内部努力により対応することとしています。



ネズミの被害なくすあなたの心がけ

「食べ物がかじられた」、「夜中に物音がする」など区に寄せられたネズミに関する相談は、昨年度は216件でした。ネズミの習性を知って、被害をださない工夫をしましょう。

クマネズミとドブネズミ

区内で問題になっているのは、クマネズミとドブネズミの2種類です。

クマネズミ

家屋内の暖かい所を好み、天井裏、壁の内側や押し入れなどに入り込んだり巣をつくったりします。壁などを垂直にのぼりたり長い尾を利用してパイプを渡るなど高い所が得意です。ピルはクマネズミにとって最高の住みかになっています。

ドブネズミ

クマネズミに比べ体が大きく、寒さにも強いネズミです。地面に穴を掘り、台所の床下に出没したり、排水管を伝って侵入したり、水にも強く、泳ぐことも得意です。

クマネズミとドブネズミ

クマネズミは、一度手を付けると安心して何でも食べてしまいます。クマネズミもドブネズミも食べ物の好みはあるものの雑食性です。人の食べ物はもちろん、ペットのエサ、球根や花までも食べてしまいます。

何でも食べます

1日に体重の4分の1程度の量を食べなければ生きていけないネズミは、一度手を付けると安心して何でも食べてしまいます。

何でもかじります

伸び放題の歯を持つネズミは、穴をあけるだけでなく、歯を削るため、いろいろな物をかじります。「ビニール袋」など入っているから大丈夫、などと思っ

ネズミ算??繁殖

オス、メス2匹のネズミが1年後には9000匹、3年後には3億匹以上のネズミが増えてしまふ。これが計算上、繁殖した場合の数字で、ネズミ算といわれています。

ネズミの繁殖に適した都会でも実際にはこのような数にはなりません

ネズミの繁殖に適した都会でも実際にはこのような数にはなりません。条件によってはか

こんな被害も

パソコンの配線や電話線がかじられた、「ネズミに寄生するイエダニに刺されてかゆい」などという被害のばかりでなくネズミが原因となつて起こる病気も数多くあります。例えば、サルモネラ症をはじめ、排泄物から感染する病気や、かまれて感染する病気などがあります。

住みづらい環境を大掃除のときも役立てて

冬は、ネズミにとっても寒くつらい季節です。暖かい家の中に入り込むことが多いのです。

侵入させない

ちょっとした穴や配管まわりのすき間などは補修してください。

食べ物を与えない

食べ物は冷蔵庫やフタ付き容器に入れてください。

整理整頓

整理整頓を心がけて、ネズミがひそむ場所や巣の材料を与えないようにしましょう。

ネズミ捕り器などで退治しても、出入口や食べ物、隠れる場所があるとまたネズミに侵入されてしまいます

これから大掃除を考えている人はいい機会です。整理整頓はもちろんです。ネズミにとつて住みづらい環境をつくつて

区では、ネズミの防除の相談を受け付けています

区では、ネズミの防除の相談を受け付けています。気軽にお問い合わせください。

生活衛生課生活衛生相談係(生活衛生センター) 3408 6146

費用の表記がないものは、すべて無料です。  
 区役所への郵便は、郵便番号と宛て先(〒105 8511 港区役所課)で届きます。  
 講師等の氏名の敬称は、省略させていただきます。  
 ファックスでのお問い合わせは、FAX 3578 2034へ。

### 講座・催し物

#### 区民法律講座「よくある相談・遺言の相談事例」

とき 平成16年1月20日(火) 午前10時～正午 **ところ** 区役所9階会議室 **講師** 港法曹会 会員弁護士 **対象** 区内在住・在勤者 **定員** 50人(電話で先着順)  
**申し込み** 電話で、区民広報課区民の声担当へ。

#### 家庭教育学級(幼児コース)「パパ・ママ学ぼう〜気づくこころ〜子どもの心の声〜」

子どもの生きる力と身を守る力を学びます。  
 とき 平成16年1月31日(土) 午前10時～正午 **ところ** 生涯学習センター **講師** 高柳葉子、森田圭子(CAP青い空) CAP: (子どもへの暴力防止プログラム) **対象** 小学校就学前の子どもを持つ保護者またはテーマに関心のある人 **定員** 20組(抽せん) **両親または父親、母親のみの参加可、保育(別室)あり**  
**申し込み** 往復はがきに家庭教育学級・住所・氏名(ふりがな)・両親で参加希望の人は連名・電話番号・保育を希望する子どもの名前(ふりがな)と月齢を書いて、平成16年1月8日(木・必着)までに、〒105 8511 港区教育委員会事務局生涯学習

推進課生涯学習係へ。

#### 講習会「金融問題と消費者」

とき 平成16年1月13日(火) 午前10時～正午 **ところ** 消費者センター **講師** 守村重男(東京都金融広報アドバイザー)  
**対象** 区内在住・在勤・在学者 **定員** 20人(電話で先着順) **共催** グループ92  
**申し込み** 電話で、消費者センターへ。 ☎3456 4159

#### 新春ともかるた会

とき 平成16年1月7日(水) **ところ** 高輪図書館 **内容・対象** 午後2時～幼児「はやくちどつぶつかるた」ほか、午後3時～小学生「はばはあちゃんのくいしんぼうかるた」ほか  
**申し込み** 当日、直接会場へ。  
**問い合わせ** 高輪図書館 ☎5421 7617

#### 港区文化体験プログラム事業「サウンド作りの喜び! (音響&ヴォーカルワークショップ)」

ゴスペルグループと一緒に発声法と音響テクニックのワークショップを行いながら、レコーディング技術を体験し、オリジナルCDを制作します。(作成したCDをプレゼントします) この事業は文化庁の平成15年度文化体験プログラム支援事業の一環として、港区文化体験プログラム事業実行委員会が実施します。  
 とき 平成16年1月17日(土) 午後2時～5時30分 **ところ** 赤坂子ども中高生プラザ **講師** 亀淵友香&The Voices of Japan **対象** 中・高校生 **定員** 50人程度(電話で先着順)  
**申し込み** 電話で、港区文化体験プログラム事業実行委員会事務局(NPO事業サポートセンター)へ。 ☎5775 7961

問い合わせ 事業推進課 ☎内線2092

### お知らせ

#### はり・マッサージサービス

とき 平成16年1月20・21日(火・水) **ところ** 白金台福祉会館 **対象** 65歳以上の区民 **定員** 60人 **費用** 1000円  
**申し込み** 電話で12月22日(月)～25日(木)(祝日を除く)までに白金台福祉会館へ。 ☎3440 4627

#### 放置自転車リサイクル

とき 平成16年1月10日(土) 午前10時から10時30分まで受け付け、その後抽せん **ところ** エコプラザ  
 価格等詳しくは、お問い合わせください。  
**問い合わせ** (社)港区シルバー人材センター ☎5232 9681

#### 港区観光協会「港区フォトコンテスト」作品募集

古き良き伝統と先進性を併せ持つ港区の多彩な表情、多様な文化、人々の生活、観光スポットなど魅力にあふれた港区を表現した作品を募集します。  
**応募締切** 平成16年1月20日(火・消印有効) **表彰** 金賞30万円(1点)・銀賞10万円(3点)ほか副賞あり  
 応募作品は、未発表のものに限りです。また著作権等は、港区観光協会に帰属します  
**問い合わせ** 港区観光協会事務局(月～金曜日午前10時～午後3時) ☎3433 7355  
 商工課商工観光担当 ☎内線2554

#### 郷土資料館の臨時休館

施設保守作業のため、平成16年1月5日月臨時休館します。

なお、文化財についての相談等は平常どおり行います。

#### 白金台福祉会館集会所・ホールの貸し出し中止のお知らせ

白金台福祉会館では平成16年4月から6月までの間、冷暖房機取替工事を予定しています。工事期間中、集会所とホールの貸し出しを中止します。  
**問い合わせ** 白金台福祉会館 ☎3440 4627

#### 赤坂愛・愛まつり」指導員募集

平成16年1月21日(水)に青山福祉会館で行われる「赤坂愛・愛まつり」でけんだま、おてだま、おはじき、指編み等を指導していただける人を募集します。  
**対象** 60歳以上の区民 **募集人数** 20人(抽せん)  
**申し込み** 電話で、12月22日(月)～26日(金)(祝日を除く)に青山福祉会館へ。 ☎3403 2011

#### 工業統計調査のお知らせ

経済産業省では、製造業を対象にした「工業統計調査」を全国で一斉に実施します。調査員が事業所へお伺いしますので、調査にご協力をお願いします。調査結果の速報は、来年に経済産業省のホームページで公表されます。  
**対象** 製造業を営む事業所  
**調査期間** 平成16年1月上旬～2月上旬  
**問い合わせ** 地域活動支援課統計調査係 ☎内線2535～8

#### 戦没者遺族の相談

戦没者遺族に対して、戦没者遺族相談員が相談をお受けします。相談を希望する人はお問い合わせください。  
**問い合わせ** 生活福祉課庶務係 ☎内線2453

#### 田町駅東口・品川駅港南口自転車等駐車場は年末年始は無料一時使用ができます

期間 12月27日(土)～平成16年1月4日(日)  
**問い合わせ** 都市施設管理課交通安全係 ☎内線2260

#### 白金台福祉会館集会所・ホールの貸し出し中止のお知らせ

白金台福祉会館では平成16年4月から6月までの間、冷暖房機取替工事を予定しています。工事期間中、集会所とホールの貸し出しを中止します。  
**問い合わせ** 白金台福祉会館 ☎3440 4627

#### 赤坂愛・愛まつり」指導員募集

平成16年1月21日(水)に青山福祉会館で行われる「赤坂愛・愛まつり」でけんだま、おてだま、おはじき、指編み等を指導していただける人を募集します。  
**対象** 60歳以上の区民 **募集人数** 20人(抽せん)  
**申し込み** 電話で、12月22日(月)～26日(金)(祝日を除く)に青山福祉会館へ。 ☎3403 2011

#### 環境影響調査実施要綱に基づく環境影響調査書の縦覧

事業名 (仮称)芝浦アイランド地区A 1・A 2・A 3 街区建設事業 **縦覧期間** 12月25日(木)～平成16年1月16日(金) 閉庁日を除く **縦覧場所** 環境課(区役所5階)・各支所・みなと図書館  
**問い合わせ** 環境課環境影響調査担当 ☎内線2495

#### NPO交流サロン年末年始休業のお知らせ

平成16年1月4日(日)～平成16年1月27日(土)の間、NPO交流サロンは年末年始休業いたします。  
**問い合わせ** 事業推進課 ☎内線2194

### 高齢者集合住宅 生活協力員の募集

区が業務委託している社会福祉法人では、住み込みで高齢者の緊急時対応や安否確認を行う生活協力員を募集しています。契約先は社会福祉法人となります。

**住宅名** ピア白金(白金1 28 13)  
**住宅の面積** 53 (管理室を含む)  
**使用料(家賃)** 免除

給与 月額2万円程度  
 入居開始日 決定後すぐ入居できます。  
 管理世帯数 10世帯

**生活協力員の要件** 主たる生計者の配偶者等20歳から55歳までで、高齢者福祉に理解のある人  
**申し込み** 電話で、平成16年1月8日(木)までに(福)テ福祉会へ。 ☎5410 3410

**問い合わせ** 高齢者支援課高齢者サービス係 ☎内線2395

### 国民健康保険がらのお知らせ

#### 保険証は郵送します

国民健康保険の加入や保険証の再発行の場合、保険証はご自宅へ郵送することになっていきます。窓口で即時発行を希望する人は、必要書類のほかに世帯主名の自宅あての郵便物をお持ちください。

また、加入の届け出が遅れると、保険料は、加入しなければならぬ日にさかのぼって納めていただきますが、医療費については、手続きした日からになります。その間の医療費については全額自己負担になります。  
**問い合わせ** 国保年金課国保サービス係 ☎内線2640～4

#### 医療費通知をお送りします

9月中旬に医療機関等で保険診療を受けた人に、保険で受けた

医療費の総額を12月下旬に通知します。柔道整復師 接骨師の診療を受けた人は、11月に区に請求された分を通知します。これは、国民健康保険制度に対する理解と健康への関心を深めていただくためのもので、特に手続きは必要ありません。  
**問い合わせ** 国保年金課国保サービス係 ☎内線2640～4

口座振替で国民健康保険料をお支払いの世帯へ  
 平成15年中にお支払いいただいた港区国民健康保険料の総額を、「国民健康保険料納付済金額のお知らせ」として平成16年1月中旬に世帯主へお送りします(還付金があった場合は、総額から差し引いた額が納付済金額です)。確定申告等にご利用ください。

**問い合わせ** 国保年金課国保保険料係 ☎内線2645～51

清掃だより (11月の資源とごみ) 速報値

種別	収集量(t)	対前年同月比
資源	270	8%減
びん・缶	736	18%減
可燃ごみ	3,835	5%減
不燃ごみ	1,063	3%減
粗大ごみ	144	21%増
*管路ごみ	244	2%減
合計	6,292	6%減

\*台場地区で行われている管路収集方式により収集したごみです。  
 ビンのキャップは忘れずに不燃ごみへ!

### 保健だより

〈みなと保健所 各センターの所在地〉  
 生活衛生センター 六本木 5-16-45  
 保健サービスセンター 三田 1-4-10  
 健診センター(健診時のみ開場) 赤坂 4-18-13

#### みなと区民健診

健診日	2月9日(月)	2月23日(月)	2月18日(水)
	受付時間 午前9時~10時30分		
結果説明日	2月23日(月)	3月8日(月)	3月10日(水)
	受付時間 午後1時15分~2時30分		
ところ	保健サービスセンター		健診センター
内容	全受診者:診察、尿検査、胸部X線撮影、血圧測定、血液検査 一部受診者:心電図、眼底検査		
対象	30歳以上45歳以下の区民で、2月に生まれた人 (勤務先等で受診できる人は、ご連絡ください。)		
定員	各日 60人		
併診(希望者)	骨粗しょう症検診を併診(みなと区民健診を受診した人で女性のみ):各結果説明日		
申し込み	電話で、平成16年1月6日(火)から健康推進課健康づくり係へ。 (保健サービスセンター) ☎3455-4928 受付時間:午前9時~午後5時 定員になり次第締め切らせていただきますのでご了承ください。		

これまで、区民健診の対象者であった46歳から50歳の人については、医療機関で直接受診する「成人健康診査(今年度は終了しました。)」の対象者となりました。

対象年齢の変更点は次のとおりです。

対象年齢	変更前	平成15年4月から
	50歳以下の区民	→ 30歳以上45歳以下の区民

#### 今年度、みなと区民健診を受診できなかった皆さんへ

今年、4月から12月までに受診できなかった人を対象に右記の日程を追加して、健診を実施します。時間と内容および定員は上記と同様です。希望する人は上記の申込方法で予約をしてください。なお、今回の措置は平成16年3月までの特例扱いとなります。

健診日	2月25日(水)
結果説明日	3月17日(水)
ところ	健診センター

### 情報アンテナ

#### 東京二十三区清掃一部事務組合議会第四回定例会の開催

とき 12月25日(木)午後2時 ところ 東京区政会館本館8階大会議室(千代田区九段北1-1-4)

問い合わせ 東京二十三区清掃一部事務組合議会事務局 ☎5210-9729

1月10日は、110番の日です

「身近な犯罪 防ぐあなたの110番」「警察の相談ダイヤル #9110」

問い合わせ 区内各警察署

## ミニガイド 1月

#### 1(木・祝)

港区役所・支所・分室・保健所等

年始の休み(~1/4(日))

港区スポーツセンター

年始の休館日(~1/3(土))

区立図書館

年始の休館日(~1/5(月))

#### 4(日)

港区スポーツセンター区民無料公開日

午前9時~午後9時

#### 7(水)

おはなし会「くんちゃんとふゆのパーティー」ほか

午後3時

三田図書館

#### 9(金)

DVDコンサート「フルトヴェングラーと巨匠たち」

午後6時

みなと図書館

#### 10(土) 交通安全日

おはなし会「十二支のおはなし」ほか

午前11時

みなと図書館

子ども映画会「ハリ・ポッターと賢者の石」

午前10時

三田図書館

おはなし会「きしゃぼっぼおはなし会(ボランティアおはなし会)」

午後2時

高輪図書館

#### 13(火)

おもちゃの病院

午前10時~午後3時

白金台児童館

ランチタイムコンサート

午後0時10分

障害保健福祉センター

#### 14(水)

おはなし会「あしたうちにねこがくるの」ほか

午後3時

赤坂図書館

おはなし会「月夜のみみずく」ほか

午後3時30分

港南図書館

#### 17(土)

映画会「ザ・パーソナルズ/黄昏のロマンス」

午後2時

三田図書館

映画会「邂逅(めぐりあい)」

午後2時

三田図書館

#### 健康講座「アレルギー性鼻炎について」

とき	平成16年1月21日(水)午後2時~4時
ところ	保健サービスセンター
講師	虎の門病院 耳鼻咽喉科 医師 高橋優宏
対象	区内在住・在勤者
定員	50人(電話で先着順)
申し込み	電話で、健康推進課健康づくり係へ。 (保健サービスセンター) ☎3455-4928

#### ぜん息児童音楽教室

とき	平成16年1月28日(水)~30日(金)午後3時~4時30分
ところ	男女平等参画センター
内容	音楽を通して楽しみながら「腹式吸法」を身につけましょう。 ぜん息発作時の症状軽減に役立ちます。
対象	区内在住の3歳~小学校2年生までのぜん息児童とその保護者
定員	15組(抽せん)
申し込み	電話で1月9日(金)までに、保健予防課公害補償係へ。 (保健サービスセンター) ☎3455-4773 参加者はピークフローメーターをご用意ください。

#### 離乳食づくり方講習会

とき	平成16年1月28日(水)午後1時30分~2時30分
ところ	保健サービスセンター
内容	離乳食のつくり方(話・調理実演・試食)
対象	区内在住3~5か月ぐらまでの赤ちゃんと保護者
定員	15組(電話で先着順)
申し込み	電話で、健康推進課地域保健係へ。 (保健サービスセンター) ☎3455-4772

#### 新米ママ健康相談

対象	区内在住で、妊娠中および出産後1年以内の人
相談内容	妊娠・出産・産後の体調、母乳、乳房管理等について
相談方法	助産師による家庭訪問
相談回数	2回まで(産前産後を通じて)
申し込み	電話で、健康推進課地域保健係へ。 (保健サービスセンター) ☎3455-4772

午後2時 高輪図書館 おはなし会「雪女」ほか  
 おはなし会「だんまりくらべ」 午後3時 みなと図書館

午後2時30分 麻布図書館  
**18(日)** おやおはなし会「あわぶくかい

港区スポーツセンター区民無料公開日  
 午前9時~午後9時

港南健康福祉館区民無料公開日  
 午前9時~午後5時

アジア映画会「山の郵便配達」  
 午後2時 みなと図書館

映画会「バルカン超特急」  
 午後2時 麻布図書館

**19(月)** 港南健康福祉館館内整理日

**22(木)** おもちゃの病院  
 午前10時~午後3時 台場児童館

おやおはなし会「ぼくの ゆきんこ」ほか

午前10時30分 三田図書館

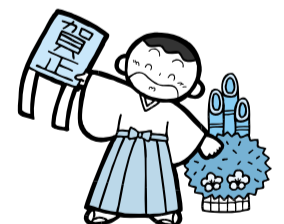
**23(金)** DVDコンサート「スウィート・ドリームス/ユーズミックス」

正午 みなと図書館

**24(土)** おもちゃの病院  
 午前10時~午後3時

赤坂子ども中高生プラザ

映画会「野ばら」  
 午後2時 赤坂図書館



ミニガイド問い合わせ(1月)

みなと図書館	☎3437-6621
三田図書館	☎3452-4951
麻布図書館	☎3585-9225
赤坂図書館	☎3408-5090
高輪図書館	☎5421-7617
港南図書館	☎3458-1085
白金台児童館	☎3444-1899
台場児童館	☎5500-2363
朝日児童館	☎3444-1958
赤坂子ども中高生プラザ	☎5561-7830
障害保健福祉センター	☎5439-2511
港南健康福祉館	☎3450-9915
エコプラザ	☎5404-7764
港区スポーツセンター	☎3452-4151

### 年末年始の休日診療

診療時間  は午前9時～午後5時  
 診療時間  は午後5時～午後10時

12月21日(日)	小田原医院(内)	麻布十番3-11-12	3451-4595
	古川橋病院(内・外)	南麻布2-10-21	3453-5011
	関歯科医院(歯)	赤坂2-19-4 関ビル2階	3583-3320
	岡田歯科クリニック(歯)	虎ノ門5-13-1 40MTビル1階	5405-2777
	南麻布医院(外・内)	南麻布1-12-1	3452-3211
12月23日(火・祝)	谷村クリニック(内・小)	赤坂7-6-52-112	3587-1239
	西原病院(外・内)	白金1-3-2	3440-2531
	ロイヤル歯科医院(歯)	六本木4-10-11 小室ビル2階	3404-0819
12月28日(日)	天野医院(小)	北青山3-3-7 第一青山ビル1階	3404-8770
	今井内科医院(内)	新橋5-7-12 丸石新橋ビル2階	3432-2166
	鈴木胃腸病院(外・内)	芝5-27-1	3455-6121
	中野歯科医院(歯)	西麻布3-8-11 西麻布コンド104	3473-0807
	吹野歯科クリニック(歯)	芝大門2-8-15 フリーデコ芝公園アネックス1階	3434-8020
12月29日(月)	楠原医院(内)	南青山7-13-32	3409-6543
	滝川内科診療所(内)	三田5-9-14	3453-4755
	赤坂見附前田病院(外・内)	元赤坂1-1-5	3408-1130
	北青山病院(内・外)	北青山3-9-3	3409-3661
	中野歯科医院(歯)	西麻布3-8-11 西麻布コンド104	3473-0807
12月30日(火)	有馬クリニック(内)	南麻布1-3-6-202	3451-5408
	影山小児科医院(小)	高輪2-5-14	3441-8692
	古川橋病院(内・外)	南麻布2-10-21	3453-5011
	西原病院(外・内)	白金1-3-2	3440-2531
	関根歯科医院(歯)	麻布十番3-7-13	3451-7529
12月31日(水)	所歯科クリニック(歯)	芝大門1-11-4 小松ビル1階	5472-6480
	松岡医院(内)	新橋3-19-8	3431-8532
	六本木北浜診療所(内・小)	六本木6-1-20 六本木電気ビル2階	3402-0792
	鈴木胃腸病院(外・内)	芝5-27-1	3455-6121
	赤坂見附前田病院(外・内)	元赤坂1-1-5	3408-1130
1月1日(木・祝)	橋本歯科医院(歯)	赤坂7-5-27 赤坂パインレスト304	3585-8864
	鈴木医院(内・小)	白金台4-12-11	3441-6668
	青山内科医院(内)	南青山5-1-22 青山ライズスクエア3階	3499-6500
	北青山病院(内・外)	北青山3-9-3	3409-3661
	古川橋病院(内・外)	南麻布2-10-21	3453-5011
1月2日(金)	えのもと歯科医院(歯)	北青山2-13-3 榎本ビル202	5410-8878
	品川歯科診療所(歯)	高輪3-24-18 高輪エンパイヤビル2階	3441-0858
	田中医院(小)	西新橋2-8-12	3591-2551
	田村町診療所(内)	新橋5-7-13-1001	3431-0520
	西原病院(外・内)	白金1-3-2	3440-2531
1月3日(土)	鈴木胃腸病院(外・内)	芝5-27-1	3455-6121
	乃木坂歯科クリニック(歯)	赤坂9-5-26 パレ乃木坂202	3404-9838
	岡部医院(内)	西麻布2-24-12	3407-0076
	田町診療所(内・小)	芝5-1-4	3452-1717
	赤坂見附前田病院(外・内)	元赤坂1-1-5	3408-1130
1月4日(日)	北青山病院(内・外)	北青山3-9-3	3409-3661
	鈴木歯科(歯)	赤坂1-1-18 大成ビル3階	3585-6045
	藤田歯科クリニック(歯)	西新橋1-16-2 山水ビル3階	3591-5500
	横尾内科医院(内)	高輪3-5-20 グランドメゾン高輪台1階	3441-0435
	河原医院(内)	芝浦1-12-1	3451-4751
港区休日歯科応急診療所	古川橋病院(内・外)	南麻布2-10-21	3453-5011
	羽賀歯科医院(歯)	赤坂2-16-8 HAGAビル2階	3588-0860
	藤田クリニック(内・小)	南青山2-22-19 三和青山ビル8階	5772-7381
三田1-4-10 保健サービスセンター3階		3455-4927	

電話不通の場合は、下記の診療案内へ

診療案内	東京消防庁テレホンサービス	☎ 3212-2323 (毎日24時間) 短縮ダイヤル「7119」
	東京都保健医療情報センター	☎ 5272-0303 (毎日24時間)

### 薬の相談

港区休日くすり何でもテレホン対応時間：午前9時～午後2時

12月21日(日)	あおい調剤薬局	虎ノ門1-2-16	3591-0356
12月23日(火・祝)	いずみ調剤薬局	虎ノ門1-11-11	5156-9916
12月28日(日)	芝浦薬局	芝浦2-16-5	3452-0687
12月29日(月)	トーホー薬局	三田1-8-2	3451-6341
12月30日(火)	ライオン薬局	芝2-18-2	3451-6278
12月31日(水)			
1月1日(木・祝)	三田調剤薬局	芝5-16-1	3451-0454
1月2日(金)	ライオン薬局	芝2-18-2	3451-6278
1月3日(土)	芝浦薬局	芝浦2-16-5	3452-0687
1月4日(日)			

電話不通の場合は ☎ 090-9378-7915  
 《夜間対応当番薬局》 ☎ 090-3690-3102 午後8時～午前8時(毎日)

## 年末年始の窓口案内

区役所、支所・台場分室、土木事務所、みなと保健所等の窓口事務は、**年末は12月26日(金)まで、年始は1月5日(月)から**です。

この期間以外が休みになる施設は、表のとおりです。

各種の届け出や証明などが必要なときは、お早めに手続きを済ませてください。特に、印鑑登録は日数がかかる場合があります。

戸籍の届け出は年末年始の期間中でも、区役所本庁舎の宿直室で受け付けますが、書類審査ができませんので、できる限り、事前に本庁舎や各支所の戸籍係で点検しておくことをおすすめします。

### 各施設

施設名	年末	年始
福祉会館	27日(土)まで	5日(月)から
港南健康福祉館「ゆとりーむ」		
愛宕敬老館		
健康増進センター「ヘルシーナ」		
消費者センター		
青山生涯学習館		6日(火)から
高齢者在宅サービスセンター		
男女平等参画センター「リーブラ」		
生涯学習センター「ばるーん」		
港郷土資料館		
区民センター	28日(日)まで	4日(日)から
エコプラザ		
港勤労福祉会館		6日(火)から
港区スポーツセンター		
区立図書館	31日(水)まで	3日(土)から
区民斎場「やすらぎ会館」		
区立公衆浴場「ふれあいの湯」		
1月2日(金)午前9時～午後1時まで営業 1月6日(火)は休業します。	5日(月)から	

在宅介護支援センターの受付時間は午前9時～午後5時です。

(電話相談は24時間受け付けています。)

障害保健福祉センターは、各事業により年末年始の終了日・開始日が異なります。

### 区の無料相談

相談名	年末	年始
区民相談	26日(金)まで	5日(月)から
法律相談	24日(水)まで	
すまいの税務相談	24日(水)まで	7日(水)から
すまいの不動産相談		
行政相談	終了しました	8日(木)から
雇用・労災・年金等相談		5日(月)から
外国人相談	26日(金)まで	6日(火)から
人権身の上相談	終了しました	23日(金)から
更生保護青少年相談	25日(木)まで	8日(木)から
家庭福祉相談	26日(金)まで	6日(火)から
子ども子育て総合相談		5日(月)から
消費生活相談		
女性相談	6日(火)から	
高齢者の仕事と相談	終了しました	26日(月)から
内職相談	27日(土)まで	6日(火)から
経営相談	26日(金)まで	5日(月)から
受発注あっせん相談		8日(木)から
緑の相談	終了しました	14日(水)から
教育相談	26日(金)まで	5日(月)から

12月27日(土)～1月4日(日)の食中毒、感染症の発生など緊急の場合は、  
**東京都保健医療情報センター(☎5272-0303)へ。**