

**熱中症予防と節電のお願い** 暑い日が続いています。節電は区民・事業者の皆さん一人一人の取り組みが大きな成果につながりますが、熱中症にならないよう、エアコンや扇風機を適切に活用し、無理のない範囲でご協力ください。

# MINATO 学生フェス

参加費  
無料

対象：どなたでも  
 場所：生涯学習センター  
 申し込み：当日直接会場へ。

**9月30日(日) 正午～午後4時** (カードゲーム交流会：正午～午後1時  
その他の企画：午後1時～午後4時)

中学生、高校生のみならず、大集合！企画・運営は大学生と高校生

あなたの**近未来**(もしかしたら)を体験できるフェスを開催します



カードゲーム交流会

某Youtuberが遊んでいたことでも話題のカードゲームで大学生等と交流しよう！



いっしょにつくるcafé(お絵かきせんべい他) プラバン、キャンディレイづくり



すごろくでキャンパスライフ体験 現役大学生とのトークルーム



スマホアプリとお菓子でプログラミング授業

協賛：江崎グリコ(株)

お菓子の詰め合わせプレゼント！  
(来場者先着300人)



“ロボット”を動かすプログラミング体験

協賛：富士通(株)



Tシャツの商品企画ワークショップ

協賛：ギャップジャパン(株)



#イベント公式Instagram  
MINATO学生フェス

イベントの情報を発信  
follow me♡



MINATO学生フェス  
Instagram  
二次元コード

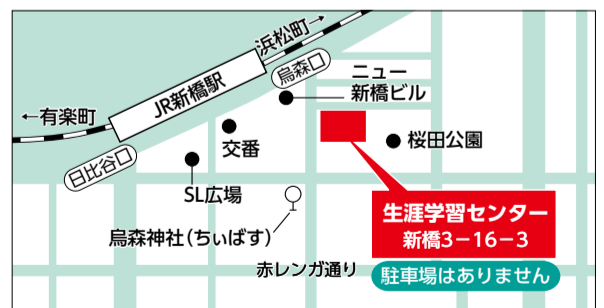
地域の  
皆さんへ

地域の子ども・若者と交流できる絶好の機会です。  
ぜひ参加してください。

※保育あり(4カ月～就学前、10人程度。電話で、9月3日(月)～20日(木)に、みなとコール(午前9時(初日は午後2時)～午後5時受け付け)へ。 ☎5472-3710

問い合わせ

生活福祉調整課自立支援担当 ☎3578-2455



交通案内

- ・JR新橋駅下車鳥森口徒歩3分
- ・地下鉄浅草線・銀座線、ゆりかもめ 新橋駅下車JR乗換口徒歩4分
- ・地下鉄三田線内幸町駅下車A1出口徒歩10分
- ・ちいばす芝ルート85番「鳥森神社」下車徒歩1分

区の手続きや施設・催し物のご案内は **みなとコール** へ ☎5472-3710 FAX5777-8752 年中無休 午前7時～午後11時

◆「広報みなと」は新聞(朝日・読売・毎日・日本経済・産経・東京)折り込みです。区の施設や、郵便局(赤坂・一ツ木通・麻布・芝・芝公園・新橋・高輪)、公衆浴場、区内のJR・地下鉄・ゆりかもめの駅、新聞販売店等に置いてある他、希望する区民の皆さんに配達しています。また、「点字広報」、「声の広報」も発行していますので、ご利用ください。

「広報みなと」は、港区ホームページ(<http://www.city.minato.tokyo.jp>)でもご覧いただけます。

# 港区こころといのちを支えるキャンペーン

## 9月10～16日は自殺予防週間です

自殺対策基本法で定めた9月10～16日は、自殺対策の重要性に関する理解と関心を深める期間です。加えて、区では、毎年9月を「港区自殺対策強化月間」、10月を「港区うつ支援月間」と設定し、港区こころといのちを支えるキャンペーンとして、自殺対策とうつ病の早期発見・早期対応に向けた取り組みを強化しています。

平成28年度に実施した区政モニターアンケート調査によると、これまでの人生の中で「本気で自殺をしたいと考えたことがある」と回答した人が18.6パーセントもいました。自殺は個人の問題ではありません。自殺の原因は、単独ではなく、職場環境の変化、家庭の不和、失業、健康問題等、平均4つの要因が複合的に連鎖して起こると言われています。

社会全体で、誰もが「生きたい」と思えるよう、こころといのちを支える取り組みを行うことが必要です。

### 問い合わせ

- こころといのちを支えるキャンペーンについて  
健康推進課地域保健係 ☎6400-0084
- 図書館キャンペーンについて  
各港区立図書館 ☎欄外参照
- 自殺防止！東京キャンペーンについて  
東京都福祉保健局保健政策部保健政策課 ☎5320-4310

### 気付き・声かけ・つなぎ・見守るために「こころのSOS」に気づいてください。あなたもだれかのゲートキーパーです

ゲートキーパーとは、悩んでいる人に気付き、声を掛け、話を聞いて必要な支援につなぎ、見守る人のことで、「命の門番」とも言われています。あなたの大切な家族や恋人、友達等の身近な人をいつも気に掛けてみましょう。「どうしたの?」「何かあった?」と声を掛けることで、孤独を防ぎ、つらい気持ちをほぐすきっかけになります。人は誰かとつながっていることで安心感が持てます。あなた的一声で救われる命があります。

### こころといのちを支える図書館キャンペーン

各港区立図書館で自殺対策とうつ支援をテーマに、関連図書の展示や貸し出し、リーフレット等の配布を行います。この機会に図書館で、こころといのちについて考えてみませんか。

#### ところ・とき

ところ	とき
みなと図書館	9月9日(日)～10月31日(水)
三田図書館	9月16日(日)～11月14日(水)
麻布図書館	9月1日(土)～24日(月・振)
赤坂図書館	9月21日(金)～10月8日(月・祝) ※展示強化期間は10月23～26日(火～金)
高輪図書館	9月1日(土)～30日(日)
高輪図書館分室※	10月31日(水)まで
港南図書館	9月1日(土)～10月31日(水)

※高輪図書館分室は、小学生～高校生の年代を主な利用者としている高輪子ども中高生プラザ内の施設のため、入館に所定の手続きが必要です。

#### 開館時間

月～土曜：午前9時～午後8時、日曜、祝日：午前9時～午後5時

※高輪図書館分室は、午前9時30分～午後8時(土・日曜を含む)

#### 休館日

第3木曜  
※高輪図書館分室は、祝日、第3木曜  
※各館蔵書点検期間中は閉館しています。



平成29年の図書館キャンペーンの様子

### 「アンガーマネジメント」について 専門講師が講話を行います

**対象** どなたでも  
**とき** 10月6日(土)午後2時～3時30分  
**ところ** 三田図書館  
**定員** 40人(申込順)  
**テーマ** 些細なことでイライラしていませんか?～怒りの感情と上手く付き合うコツ～  
**申し込み** 電話または直接、三田図書館へ。☎3452-4951

### こころの体温計

携帯電話やスマートフォン、パソコンで「港区こころの体温計」と検索すると、自分のストレス度・落ち込み度がチェックできるページがあります。



こころの体温計 二次元コード

### 講演会・相談会

自殺予防・うつ支援を目的としたこころの健康講演会と総合相談会を行います。詳しくは、今後、広報みなと等でお知らせします。

### 「気づいてください。体と心の限界サイン」 自殺防止！東京キャンペーン特別電話相談

相談名称	電話番号	日時
東京都自殺相談ダイヤル～こころといのちのほっとライン～	☎0570-087478	9月17～21日(月・祝～金) 24時間受け付け
自殺予防いのちの電話	☎0120-783-556 (フリーダイヤル)	9月10日(月)午前8時～11日(火)午前8時
54時間特別相談(東京自殺防止センター)	☎0120-58-9090 (フリーダイヤル)	9月1日(土)午前0時～3日(月)午前6時
自死遺族相談のための電話相談(全国自死遺族総合支援センター)	☎3261-4350	9月22～24日(土～月・振) 午前11時～午後7時
自死遺族傾聴電話相談(グリーンケア・サポートプラザ)	☎3796-5453	9月11～14日(火～金) 午前10時～午後10時
多重債務110番(東京都消費生活総合センター)	☎3235-1155	9月3・4日(月・火) 午前9時～午後5時
有終支援いのちの山彦電話-傾聴電話-	☎3842-5311	9月1日(土)～30日(日)(月～木・土・日曜、祝日は正午～午後8時、金曜は正午～午後10時)

### こころといのちを支える区取り組み

#### わかちあいの会みなど

自死(自殺)で大切な人を亡くした人が、ありのままの思いを話し、支え合う会を、原則、奇数月の最終水曜午後2時～4時にみなと保健所で開催しています。申し込みは不要です。

#### 港区いのちのサポート相談

「疲れた」「楽になりたい」「死ぬことでしか解決できない」等、死を考えるほどつらい悩みを抱える人や家族に対する支援を行っています。

#### 生きるための情報ラウンジ

日々の暮らしの中で「死にたい気持ち」になることがあるかもしれません。つらい気持ちを一人で抱えず、ぜひ相談窓口をご利用ください。

港区ホームページ内で相談窓口が検索できます。

港区生きるための情報ラウンジ

### 自殺防止！東京キャンペーン こころといのちの講演会 「若者の自殺予防とSNS」

**対象** 都内在住・在学の学生、大学・民間団体・自治体職員、一般都民

**とき** 9月7日(金)午後2時～5時

**ところ** 東京都議会議事堂1階都民ホール

**定員** 200人程度(申込順)

**申し込み** 東京都福祉保健局ホームページ <http://www.fukushihoken.metro.tokyo.jp> からお申し込みください。

☎電話番のかけ間違ひにご注意ください。

# 平成31年度当初予算から編成過程を公開します

区は、より透明性の高い区政運営を実現するとともに、区政運営の基本姿勢である「参画と協働」を一層推進するため、平成31年度当初予算から編成過程の公開に取り組みます。

## 公開する内容

各部署の予算要求から当初予算(案)決定までの過程を港区ホームページや広報

みなどで順次公開します。

- 8月に予算編成方針と当初予算編成の流れを公開します。
- 11月に予算要求額、歳入・歳出の比較や特徴を公開します。
- 平成31年2月に予算要求額と当初予算(案)、全体的な予算計上の考え方を公開します。

## 平成31年度予算編成方針(骨子)

「一人ひとりに向き合い、寄り添い、支え合う、安全で安心できる港区をめざす予算」

区の人口は平成30年7月1日現在、約25万7000人です。年少、生産年齢および老年人口のいずれの世代も増加傾向にあり、平成39年には30万人を突破する見通しです。

子ども、高齢者、障害者、外国人への施策等、人口増に伴う多様な行政需要の増加が見込まれます。こうした中でも、発生が危惧される首都直下地震等への備えとして、震災復興基金を計画的に積立てます。

平成31年度には、待機児童ゼロの実現に向けた取り組みの加速化や教育環境の充実を図るとともに、南麻布四丁目福祉施設の開設や医療的ケア児・障害児保育を行う元麻布保育園の整備等、高齢者福祉、障害者福祉のさらなる充実に取り組みます。また、子どもから高齢者、障害の有無にかかわらず誰もが人権を尊重され、地域の中で生きがいを実感できる施策を展開します。

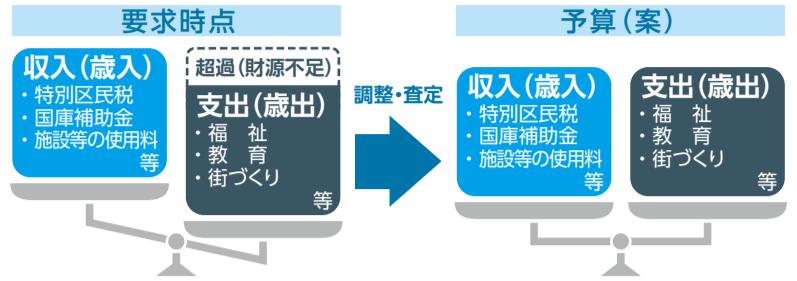
平成31年度当初予算から編成過程を公開し、透明性の高い区政運営と「参画と協働」を推進するとともに、港区基本計画に計上した事業を着実に推進します。

## 予算編成における重点施策

予算編成にあたり、特に重点的に取り組む事項として、次の3つを定めました。

- 誰もが安全・安心に過ごせる快適でにぎわいあるまちを実現するための取組**
    - 都市型災害の発災に備えた港区ならではの災害対策の強化
    - 受動喫煙防止対策の強化 等
  - 全ての子どもたちを健やかに育むまちを実現するための取組**
    - 待機児童ゼロの実現
    - 教育環境の整備 等
  - 誰もが健康で心豊かにいきいきと暮らせるまちを実現するための取組**
    - 働き盛り世代の健康を守る取り組みの充実
    - 障害者支援施設の整備 等
- ※予算編成方針の全文は、港区ホームページでご覧になれます。

## 予算編成のイメージ



## 当初予算編成の流れ

港区の予算は、主に次のような過程を経て、できあがります。

時期	内容
7月下旬	予算編成方針の決定 翌年度の予算を作るに当たり、重点的に取り組む施策や基本的な考え方を示します。
9月上旬	各部署予算要求(経常事業) 法令等で支出が義務付けられている経費や経常的な事業で引き続き実施するもの、施設の維持管理等に必要経費を見積もり、その内容や金額を企画経営部に提出します。
10月上旬	各部署予算要求(新規・臨時・レベルアップ事業) 新規の事業や臨時的な事業、レベルアップ(内容を拡充する)事業の経費を見積もり、その内容や金額を企画経営部に提出します。
10~11月	企画経営部調整 予算要求の内容について、必要性や緊急性、経費の妥当性等についてヒアリングを行い、調整します。
11月上旬	企画経営部長査定 予算要求の内容について、企画経営部長がその必要性や妥当性等を調査・検討し、予算原案を作成します。
12月中旬~平成31年1月上旬	区長査定 副区長の審査を経た予算原案を基に、区長が次年度に行う事業と金額を決めます。
平成31年1月下旬	当初予算(案)の決定 区長査定を経て、当初予算(案)を決定します。
平成31年1月下旬~2月上旬	当初予算(案)プレス発表 当初予算(案)の全体像や特徴、重点的に取り組む事業等を区民の皆さんにお知らせします。
平成31年3月	当初予算の成立 区民の代表である区議会で当初予算(案)を審議してもらい、議決を受けると当初予算が成立します。

問い合わせ 財政課財政担当

☎3578-2101

# 港区コミュニティバス乗車券の更新



有効期限が平成30年9月30日の港区コミュニティバス乗車券の更新を、9月3日(月)から受け付けます。現在お使いの乗車券と必要書類を持参の上、手続きをしてください(表参照)。

※有効期限が平成30年9月30日の港区コミュニティバスの乗車券は回収しますので、必ず持参してください。

※3歳未満の子どもがいる、区で定めた所得基準額内の世帯の対象者には、9月末に引換書を送付します。引換書が届いてから更新にお越しくください。

※妊産婦がいる世帯に入れ違いで引換書が送付されてしまう場合がありますが、妊産婦で対象になる場合は、引換書は使えませんのでご了承ください。

## 都営交通無料乗車券の更新

利用者の誕生日が更新月となっています。現在お持ちの無料乗車券に記載されている有効期限月の1日から更新することができます(表参照)。

※東京都シルバーパス所持者は都営交通無料乗車券の交付を受けられません。

※児童扶養手当受給世帯であって、同時に生活保護受給世帯の人は、生活保護世帯として1人だけ交付を受けられません。

## 問い合わせ

各総合支所区民課保健福祉係 ☎欄外参照  
各総合支所区民課生活福祉係 ☎欄外参照

表 港区コミュニティバス乗車券・都営交通無料乗車券 更新手続き一覧

対象	港区コミュニティバス乗車券 申請窓口・必要書類	都営交通無料乗車券 申請窓口・必要書類
シルバーパス所持者 (70歳以上の区民)	【申請窓口】シルバーパス一斉更新会場 【受付時間】午前10時~午後3時30分 【必要書類】有効期限が平成31年9月30日のシルバーパス	
シルバーパス非所持者 (70歳以上の区民)	【申請窓口】各総合支所区民課保健福祉係 【必要書類】本人確認書類 ※住民税課税者は1000円の費用負担あり	
身体障害者 知的障害者 戦傷病者 原爆被爆者	【申請窓口】各総合支所区民課保健福祉係 【必要書類】各種手帳、認定書、健康管理手当証書等	【申請窓口】各総合支所区民課保健福祉係 【必要書類】各種手帳、認定書、健康管理手当証書等
難病患者 (東京都難病医療費助成を受けている人)	【申請窓口】各総合支所区民課保健福祉係 【必要書類】難病医療費助成の医療券	
精神障害者	【申請窓口】各総合支所区民課保健福祉係 【必要書類】精神障害者保健福祉手帳	【申請窓口】23区内の都電、都バス、都営地下鉄および日暮里・舎人ライナーの定期券発売所(31カ所) 【必要書類】精神障害者保健福祉手帳
妊産婦 ひとり親家庭等医療費助成受給者 児童扶養手当受給者	【申請窓口】各総合支所区民課保健福祉係 【必要書類】母子手帳、㊟医療証、児童扶養手当証書	※児童扶養手当受給者のみ対象 【申請窓口】各総合支所区民課保健福祉係 【必要書類】児童扶養手当証書
生活保護受給者 中国残留邦人等支援給付受給者またはその特定配偶者(1世帯1枚)	【申請窓口】各総合支所区民課生活福祉係	【申請窓口】各総合支所区民課生活福祉係
3歳未満の子どもがいる、区で定めた所得基準額内の世帯	【申請窓口】各総合支所区民課保健福祉係 【必要書類】港区コミュニティバス乗車券発行申請書兼引換書、本人確認書類 ※引換書は9月末に送付します。平成29年の所得が区で定めた基準額を超える世帯は更新の対象外となり、引換書は送付されません。	

※港区コミュニティバス乗車券を提示すると、港区コミュニティバス(ちいばす)および台場シャトルバス(お台場レインボーバス)に無料でご乗車できます。

※精神障害者の申請窓口の受付時間については、定期券発売所にお問い合わせください。

この広報紙は、誰にでも読みやすく、伝わりやすいフォント(ユニバーサルデザインフォント)を使用しています。

## 高輪地区 地域事業

# 高輪今昔物語 ワークショップ

### 「昭和・あの日 あのときPart II」をテーマとして

**皆さんの大切な写真を募集します**  
 高輪今昔物語では、古い写真の保存、活用に区民と協働で取り組んでいます。  
 今回は、高輪地区(三田4・5丁目、高輪、白金、白金台)で生まれた人々の、暮らしの移り変わりを知ることができる写真を持ち寄るワークショップを開催します。

**募集写真**  
 ●高輪地区で撮影した記録写真  
 ●港区ホームページで公開可能な写真  
**とき**  
 9月22日(土)午後1時30分～4時頃  
**ところ**  
 高輪区民センター2階創作室  
**費用** 無料

**対象** どなたでも  
 ※写真を持っていない人も参加できます。  
 ※小学生以下は保護者同伴で参加してください。  
**定員** 30人程度  
**申し込み**  
 電話で、8月22日(水)～9月11日(火)に、みなとコール(午前9時(初日は午後3時)～午後5時受け付け)へ。 ☎5472-3710  
**その他**  
 ご提供いただいた写真は、保存後にお返しします。

**収集した写真例**



昭和60年  
高輪町栄会しょうぶ市  
(現メリーロード高輪のれんノ市)



昭和40年頃  
清正公大祭にて、ひよこ売り

**問い合わせ**  
 高輪地区総合支所協働推進課地区政策担当 ☎5421-7123

## 高齢者 関連情報

一部65歳以下を対象とした内容も掲載しています

### 10月開始の介護予防事業

対象と認定された65歳以上の区民  
**内容・ところ・定員・とき**  
 表のとおり。詳しくは、各高齢者相談センターにお問い合わせください。

## 参加者募集 みんなと元気塾

区では、高齢者がいつまでも元気でいきいきと過ごせるよう、介護予防事業「みんなと元気塾」を実施しています。

**対象**  
 介護保険の要支援認定または高齢者相談センターで実施する「基本チェックリスト」により参加

内容	ところ	定員(人)	とき	開始日	終了日
1 はじめてのマシントレーニング講座	青山いきいきプラザ	6	毎週月・金曜 午前10時～正午	10月5日	12月24日
	高輪いきいきプラザ	10	毎週火・金曜 午前10時～11時30分	10月2日	12月25日
3 バランストレーニング 足腰元気講座	神明いきいきプラザ	8	毎週月曜 午前10時～11時30分	10月15日	平成31年2月25日
	高輪いきいきプラザ	10	毎週木曜 午前10時～11時30分	10月4日	平成31年1月31日
5 体力アップ トレーニング講座	健康増進センター	16	毎週月曜 午前9時45分～11時15分	10月15日	平成31年3月11日
7 水中トレーニング講座	港南いきいきプラザ	10	毎週水曜 午前9時20分～10時50分	10月2日	12月18日
	港区スポーツセンター(みなとパーク芝浦内)	12	毎週水曜 午後1時～2時30分	10月3日	12月19日
		12	毎週金曜 午後1時～2時30分	10月5日	12月21日
10 短期集中リハビリ講座	介護予防総合センター(みなとパーク芝浦2階)	8	毎週火・金曜 午後2時～3時30分	10月2日	12月25日

**申し込み**  
 電話で、9月1日(土)から、お住まいの地区の高齢者相談センターへ、参加対象の確認等についてご相談ください。各高齢者相談センターでは「基本チェックリスト」を本人に受けていただき、事業の参加対象となった場合、事業および申請書類等についての手続きを行います。

**問い合わせ**  
 各高齢者相談センター ☎欄外参照  
 担当課 高齢者支援課介護予防推進係

## 東京都シルバーパス 更新手続きのお知らせ

現在、東京都シルバーパス(有効期限が平成30年9月30日)をお持ちの人には、8月下旬に(社)東京バス協会から「シルバーパス更新手続きのご案内」が届きます。  
 更新を希望する人は「ご案内」に記載の必要書類をご用意の上、9月中に手続きをしてください。更新日時・会場については、送付された「シルバーパス更新申込書」を確認してください。  
 ※シルバーパスの更新手続きを終了した区民は、同会場で「港区コミュニティバス乗車券」も更新できます。更新する人は、現在お使いの乗車券をご持参ください。

**問い合わせ**  
 ○東京都シルバーパスについて  
 (社)東京バス協会シルバーパス専用電話(土・日曜、祝日を除く午前9時～午後5時) ☎6757-0077、4531-0070  
 ○港区コミュニティバス乗車券について  
 高齢者支援課在宅支援係 ☎3578-2403

## 子育て・子ども 関連情報

**母子メンタルヘルス相談**  
 区民で、妊娠中・育児中の母親とその家族※保育あり(申し込み時にお申し出ください)  
 9月7日(金)・10日(月)時間はいつでも午後2時～4時  
 所 みなと保健所  
 電話で、健康推進課地域保健係 ☎6400-0084  
 または各総合支所区民課保健福祉係へ。 ☎欄外参照

**ふたごの会**  
 区内在住で、ふたご(多胎)を妊娠中または育児をしている保護者※保育あり(4カ月～就学前、20人。申込時にお申し出ください)  
 9月12日(水)午前10時～11時30分  
 所 みなと保健所  
 電話で、健康推進課地域保健係へ。 ☎6400-0084

**のんびりサロン**  
 区民で、平成30年5～8月生まれのお子さんと保護者※1カ月児健診後にご参加ください。

9月3日(月)午前9時30分～11時30分  
 所 みなと保健所  
 持ち物 母子健康手帳、バスタオル  
 当日直接会場へ。  
 健康推進課地域保健係 ☎6400-0084

**9月の高輪ほっとひといき子育て支援事業**  
**子育て相談**  
 高輪地区在住の乳幼児と保護者(1)ほっとひといき子育て相談  
 所・所①白金台児童館：9月4日(火)②豊岡児童館9月13日(木)③高輪児童館：9月27日(木)④高輪子ども中高生プラザ：9月4日(火)・13日(木)・27日(木)①②③午前10時30分～11時30分④午後2時～4時  
 当日直接会場へ。  
 (2)ぱまま育児相談  
 9月15日(土)相談受付時間：午後1時～3時、グループトーク：午後3時～3時30分  
 所 高輪子ども中高生プラザ  
 当日直接会場へ。  
 ほっとひといき子育てサロン  
 高輪地区在住の1歳未満のお子さんと保護者  
 9月18日(火)午後1時30分～3時(午後1時15分～1時30分受け付け)

所 明治学院大学社会学部附属研究所(白金台1-2-37)  
 所 ベビーマッサージ、情報交換  
 所 15人(会場先着順)  
 持ち物 母子健康手帳、バスタオル  
 当日直接会場へ。  
 高輪地区総合支所区民課保健福祉係 ☎5421-7085

**すくすく育児相談**  
 区民で、乳幼児と保護者  
 9月5日(水)午後1時～2時受け付け  
 所 みなと保健所  
 持ち物 母子健康手帳  
 当日直接会場へ。  
 健康推進課地域保健係 ☎6400-0084

**親子ライブ2018**  
 未就学児とその保護者  
 9月2日(日)午前11時～正午(午前10時30分開場)  
 所 三田図書館  
 所 84人(申込順)  
 電話または直接、三田図書館へ。 ☎3452-4951

**知って安心!働くパパとママのはじめての保育園準備講座**  
 区内在住・在勤・在学者、また

は仕事と子育てを両立したい人で2回とも参加できる人  
 9月15・29日(土・全2回)いずれも午後2時～4時  
 所 男女平等参画センター(みなとパーク芝浦2階)  
 所 20人(申込順)※保育あり(1歳～就学前、12人程度。8月30日(木)までに、申込時にお申し出ください)※0歳児は同伴可  
 電話または直接、男女平等参画センターへ。男女平等参画センターホームページからも申し込みめます。詳しくは、男女平等参画センターホームページ  
<http://www.minatolibra.jp>  
 をご覧ください。 ☎3456-4149

**みなと子育て応援プラザPokke 10周年アニバーサリー**  
 どなたでも  
 9月8日(土)午前10時30分～午後4時  
 所 みなと子育て応援プラザPokke  
 所 楽器演奏・おもちゃ作り・軽食コーナー等  
 当日直接会場へ。  
 所 みなと子育て応援プラザPokke ☎6435-0411

☎電話番号のかけ間違いにご注意ください。



# 第31回東京国際映画祭 プレイベント上映会



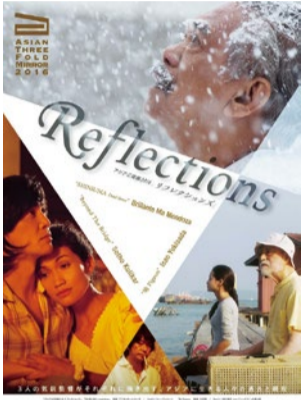
10月25日(木)から10日間にわたり、六本木をメイン会場として開催される「第31回東京国際映画祭」を前に、平成29年のコンペティション部門授賞作品等の話題作品を上映します。

### 対象

どなたでも

### 内容

①「アジア三面鏡2016:リフレクションズ」※英語字幕付き  
(第29回東京国際映画祭上映作品)



©2016 The Japan Foundation, All Rights Reserved

世界的に活躍しているアジアの気鋭監督3人が、一つのテーマのもとにオムニバス映画を共同製作するプロジェクト「アジア三面鏡」。シリーズ第2弾上映に先立ち、シリーズ第1弾を上映。(118分、2016年日本)

監督: [SHINIUMA Dead Horse]: ブリランテ・メンドーサ  
[鳩 Pigeon]: 行定勲  
[Beyond The Bridge]: ソト・クォーリーカー  
出演: [SHINIUMA Dead Horse]: ルー・ヴェローン  
[鳩 Pigeon]: 津川雅彦、シャリファ・アマニ、永瀬正敏  
[Beyond The Bridge]: 加藤雅也、チュムヴァン・ソグチヴィー、重松収

②「空海-KU-KAI-」  
(第30回東京国際映画祭特別招待作品部門上映作品)



©2017 New Classics Media, kadokawa Corporation, Emperor Motion Pictures, Shengkai Film

8世紀、中国・唐の時代。日本から遣唐使として中国へ渡った若き僧侶・空海と、中国が生んだ稀代の詩人・白楽天との運命の出会い。(132分、2017年中国/日本)

監督: チェン・カイコー(陳凱歌)  
原作: 夢枕獏「沙門空海唐の国にて鬼と宴す」(角川文庫/徳間文庫)  
出演: 染谷将太、ホアン・シュアン(黄軒)、チャン・ロンロン(張榕容)、火野正平、松坂慶子、阿部寛  
配給: 東宝 KADOKAWA

③「迫り来る嵐」  
(第30回東京国際映画祭コンペティション部門「最優秀男優賞」「最優秀芸術貢献賞」受賞作品)



©2017 Century Fortune Pictures Corporation Limited

1990年代。ユイ・グオウェイは、中国の国営工場の保安部警備員。泥棒検挙で実績を上げている。ある日、連続殺人事件の犠牲者の1人に似ている女性に会い接近するが、事態は思わぬ方向に進んでいく…。(119分、2017年中国)

監督: ドン・ユエ  
出演: ドアン・イーホン、ジャン・イーイエン、トゥ・ユアン、チェン・ウェイ  
配給: アット エンタテインメント

④「勝手にふるえてろ」※英語字幕付き  
(第30回東京国際映画祭コンペティション部門「観客賞」受賞作品)



©2017映画「勝手にふるえてろ」製作委員会

24歳のOLヨシカは、中学の同級生「イチ」へ10年片思い中! そんなヨシカの前に、突然暑苦しい会社の同期「二」が現れ告白される。(117分、2017年日本)

監督・脚本: 大九明子  
出演: 松岡茉優、渡辺大知、石橋杏奈、北村匠海、古館寛治、片桐はいり  
配給: ファントムフィルム

### 問い合わせ

Kissポート財団事業課(平日午前9時~午後5時)

☎5770-6837

担当課 地域振興課文化芸術振興係

凡例 対象 時間 場所 内容 定員 募集人員 申し込み 問い合わせ 備考 担当課

### はじめてのカルトナージュ「リボントレー講座」

☎3453-1591

対象 おおむね50歳以上の区民  
時間 9月15日(土)午前10時30分~午後0時30分、午後1時30分~3時30分

場所 三田いきいきプラザ  
定員 各6人(抽選)

費用 1000円(材料費)  
申し込み 電話または直接、9月4日(火)までに、三田いきいきプラザへ。

☎3452-9421

### 料理の専門家による料理教室「旬の食材は身体に効く」

対象 60歳以上の区民  
時間 9月12日(水)午前10時~午後1時  
場所 青山いきいきプラザ

定員 15人(申込順)  
費用 700円(材料費)  
申し込み 電話または直接、青山いきいきプラザへ。

☎3403-2011

### いきいき自分史講座「今までの人生を纏めて振り返ろう」

対象 60歳以上の区民  
時間 9月11・18・25日(火・全3回)午後2時~3時30分

場所 豊岡いきいきプラザ  
定員 15人(抽選)  
申し込み 電話または直接、9月3日(月)までに、豊岡いきいきプラザへ。

### 笑顔が輝くメイクレッスン

対象 60歳以上の区民  
時間 9月4日~10月2日(毎週火曜・全5回)午前10時~正午

場所 高輪いきいきプラザ  
定員 15人(抽選)

申し込み 電話または直接、8月30日(木)までに、高輪いきいきプラザへ。※当選者のみ8月31日(金)に電話連絡

☎3449-1643

### はり・マッサージサービス

対象 65歳以上の区民  
時間 9月25・26日(火・水)  
場所 港南いきいきプラザ

定員 60人(申込順)  
費用 1000円(利用料)  
申し込み 電話で、8月30日(木)午後5時までに、港南いきいきプラザへ。

☎3450-9915

### みんなとオレンジカフェ

対象 65歳以上で、認知症の人および認知症の疑いのある人とその家族、認知症予防に関心のある人

時間 (1)9月5日(水) (2)9月9日(日) (3)9月12日(水) (4)9月19日(水) (5)9月21日(金)いずれも午前10時~午後4時※(2)は午後1時30分~3時30分

場所 (1)介護予防総合センター(みな

とパーク芝浦2階) (2)高輪いきいきプラザ (3)ありすいきいきプラザ (4)赤坂区民センター (5)高輪区民センター

費用 各回1人200円  
申し込み 当日直接会場へ。  
場所 高齢者支援課高齢者相談支援係

☎3578-2409

### 介護家族の会に参加しませんか

対象 家族を介護している人、介護経験のある人どなたでも

時間 (1)芝地区介護家族の会: 9月18日(火)午後1時30分~3時 (2)南麻布ホッと・ネット: 8月23日(木)午後1時30分~3時30分 (3)北青山「絆の会」: 8月24日(金)午後2時~4時 (4)高輪地区みんなで語ろう会: 9月20日(木)午後2時~3時30分 (5)芝浦港南地区「かいごカフェ」: 9月14日(金)午後2時~3時30分

場所 (1)芝地区高齢者相談センター (2)麻布地区高齢者相談センター (3)赤坂地区高齢者相談センター (4)白金台いきいきプラザ (5)芝浦港南地区高齢者相談センター

申し込み 当日直接会場へ。  
場所 各高齢者相談センター

☎4面欄外参照

対象 高齢者支援課高齢者相談支援係

### 高齢者 関連情報

一部65歳以下を対象とした内容も掲載しています

### 都営住宅地元割当シルバーピア(高齢者集合住宅)あき家入居者募集

募集住宅 港南四丁目第3アパート: 単身向け1戸、高輪1丁目アパート: 単身向け1戸、台場1丁目アパート: 単身向け1戸

対象 (1)申込者が65歳以上 (2)区内に3年以上居住していること (3)所得が定められた基準内であること (4)住宅に困っていること等

申し込みのしおりの配布・募集期間 9月4日(火)~14日(金)

申し込みのしおり配布場所 高齢者支援課(区役所2階)、各総合支所協働推進課・台場分室、各いきいきプラザ等

抽選日 9月28日(金)午後2時  
抽選会場 区役所9階会議室  
申し込み 郵送で、9月14日(金・消印有効)までに、神谷町郵便局へ。詳しくは、申し込みのしおりをご覧ください。

場所 高齢者支援課高齢者施設係  
☎3578-2421

(株)東急コミュニティー虎ノ門支店  
☎5733-0109

### 港区広報番組をご覧ください

8月21日更新「港区広報トピックス(30分番組)」

内容 お台場プラージュ、ミュージアムネットワーク紹介(TOTOギャラリー・間) 他

放送期間 8月21日(火)~31日(金)

J:COMチャンネル港・新宿(11ch)の他、港区ホームページ、YouTube、ちいばす・お台場レインボーバス車内でもご覧いただけます。



区役所・総合支所への申し込み・問い合わせについては、特記がない場合は平日午前8時30分~午後5時の受け付けとなります。

# みなと おしらせボード

※区役所・総合支所への郵便は、郵便番号とあて先(例:105-8511 港区役所〇〇課)で届きます。 ※ファックスでの問い合わせはFAX3578-2034へ。 ※費用の表記がないものは、すべて無料です。

- |    |       |         |      |
|----|-------|---------|------|
| 凡例 | 対象    | とき      | 所    |
|    | 内容    | 定員・募集人員 | 申し込み |
|    | 問い合わせ | 選考方法    | 担当課  |

## 障害者関連情報

### 平成30年度障害児・者を支援している人への研修「大災害でも障害者への支援を続けるために」

仕事、家族、ボランティア等で障害児・者の支援や介護に携わっている人、または興味のある区内在住・在勤・在学者  
 9月7日(金)午後6時30分～8時30分  
 区役所9階会議室  
 70人(申込順)  
 電話またはファックスで、障害者福祉課障害者支援係へ。  
 ☎3578-2674 FAX3578-2678

### 障害者のための「絵手紙」

季節の野菜等を題材に絵を描き、自分の言葉を添えて絵手紙にします。作品を作ることで、社会生活能力の維持、改善を図ります。  
 10月3日～平成31年3月20日(12月19日、1月2日を除く第1・3水曜・全10回)午後1時45分～3時30分  
 15人(抽選)  
 費用 500円程度(教材費。和紙代、はがき代等)がかかる場合があります。 ※毎回決められた画材をお持ちください。

### 障害者のための「音楽セラピー」

10月4日～平成31年3月7日(1月3日を除く第1・3木曜・全10回)午後1時45分～3時30分  
 10人(抽選)

#### 印の共通事項

18歳以上で身体障害者手帳、愛の手帳、精神障害者保健福祉手帳のいずれかを所持、難病により障害支援区分認定を受けた区民  
 障害保健福祉センター  
 電話またはファックスで、9月6日(木)までに、障害保健福祉センターへ。申し込みの際、身体状況の確認をすることがあります。手話通訳・介護が必要な人は、ご相談ください。一般の交通機関の利用が困難な人は、巡回送迎バスを利用できます。  
 ☎5439-2511 FAX5439-2514

## 健康

### 精神保健福祉相談

区内在住・在勤者  
 9月3日(月)・10日(月)・19日(水)・28日(金) ※時間はお問い合わせください。  
 みなと保健所  
 電話で、健康推進課地域保健係 ☎6400-0084  
 または各総合支所区民課保健福祉係へ。 ☎欄外参照

### 運動習慣をつけて体力アップ

どなたでも  
 9月4日(火)午後4時～5時  
 がん在宅緩和ケア支援センター  
 30人(申込順)  
 電話またはファックスで、氏名・電話番号を、9月3日(月)までに、がん在宅緩和ケア支援センター(月～金：午前10時～午後8時、土：午前10時～午後5時受け付け)へ。 ※詳しくは、がん在宅緩和ケア支援センターホームページ  
<https://www.minato-hpccsc.jp/>  
 をご覧ください。  
 ☎6450-3421 FAX6450-3583

### 家族会

区民で、こころの病気がある人の家族 ※保育あり(4カ月～就学前、2人。希望する人は、9月5日(水)までにお申し込みください)  
 9月12日(水)午後1時30分～3時30分  
 みなと保健所  
 初めて家族会に参加する人は、電話で、健康推進課地域保健係へ。既に参加したことのある人は、当日直接会場へ。 ☎6400-0084

### きのこの炊き込みご飯「きのこの栄養を最大限に」

どなたでも  
 9月15日(土)午前10時30分～午後0時30分  
 がん在宅緩和ケア支援センター  
 15人(申込順)  
 費用 400円(材料費)  
 電話またはファックスで、氏名・電話番号を、9月14日(金)午後8時までに、がん在宅緩和ケア支援セン

ター(月～金：午前10時～午後8時、土：午前10時～午後5時)へ。 ※詳しくは、がん在宅緩和ケア支援センターホームページ  
<https://www.minato-hpccsc.jp/>  
 をご覧ください。  
 ☎6450-3421 FAX6450-3583

## 講座・催し物

### 昭和歌謡コンサート

どなたでも  
 9月1日(土)午後1時30分～3時  
 三田いきいきプラザ  
 当日直接会場へ。  
 三田いきいきプラザ ☎3452-9421

### プラザ神明フェスティバル「めえめえと港区の魅力大発見」

どなたでも  
 9月8日(土)午前11時～午後4時  
 神明いきいきプラザ  
 当日直接会場へ。 ※イベントの一部は事前申し込み制です。詳しくは、神明いきいきプラザへお問い合わせください。  
 神明いきいきプラザ ☎3436-2500

### 区民向け講座「認知症をもっと知ろう！認知症なんて怖くない!!」

区民、区内の介護事業者  
 9月15日(土)午後2時～3時30分  
 神明いきいきプラザ  
 50人(申込順)  
 電話で、芝地区高齢者相談センターへ。 ☎5232-0840

### 中島勝祐記念会「三味線コンサート～長唄と日本舞踊・日本のうたを楽しもう!～」

どなたでも  
 9月6日(木)午後2時～3時30分  
 高輪いきいきプラザ  
 40人(会場先着順)  
 当日直接会場へ。  
 高輪いきいきプラザ ☎3449-1643

### ヨガ教室「金・土・日コース」

16歳以上の区民・区内在勤者  
 10月5日～12月21日(11月16・23日を除く毎週金曜・全10回)午後7時30分～8時30分、10月6日～12月8日(毎週土曜・全10回)午前9時50分～10時50分、

10月7日～12月16日(11月18日を除く毎週日曜・全10回)午前10時～11時  
 港南いきいきプラザ

各20人(抽選)  
 費用 各5000円  
 電話または直接、8月28日(火)までに、港南いきいきプラザへ。  
 ☎3450-9915

### 平成30年度港区文化プログラム連携事業 ガイドツアー&レクチャー「増上寺山内寺院の歴史と文化」

どなたでも  
 (1)9月27日(木)午後3時～5時(2)9月29日(土)午後3時～5時15分  
 (1)増上寺大門集合(2)妙定院(芝公園4-9-8)  
 (1)芝増上寺大門通りと旧御成道の歴史探訪(常照院本堂(登録有形文化財)拝観含む)(2)寺院が伝える都市文化の物語—妙定院の文化財(妙定院浄土蔵(登録有形文化財)拝観含む)  
 (1)20人程度(2)50人程度(いずれも抽選)  
 次のいずれかの方法で9月10日(月)までに、お申し込みください。  
 (1)慶應義塾大学アート・センターホームページの応募フォームへ。  
 (2)氏名・メールアドレスを明記の上、ファックスで、慶應義塾大学アート・センターへ。 FAX5427-1620  
 詳しくは、慶應義塾大学アート・センターホームページ  
<http://art-c.keio.ac.jp/-/artefact>  
 をご覧ください。  
 慶應義塾大学アート・センター  
 ☎5427-1621  
 地域振興課文化芸術振興係  
 ☎3578-2538

### 海外販路開拓セミナー

中小企業経営者・担当者  
 9月11日(火)午後1時～5時  
 商工会館  
 海外販路開拓に向けたポイントや方法をお伝えします。  
 30人(申込順)  
 9月10日(月)午後5時までに、産業振興課ホームページ  
<http://www.minato-ala.net/>  
 からお申し込みください。  
 産業振興課経営相談担当

## 夜間・休日診療

モバイルサイトからもご覧いただけます▶

診療時間 □ は午前9時～午後5時  
 診療時間 ★ は午後5時～午後10時



小児初期救急	みなと子ども救急診療室	月～金曜(祝日、年末年始を除く)午後7時～10時(受付は午後9時30分まで)	中学生まで(おおむね15歳未満の小児)の軽症患者対象	芝浦1-16-10(社福)恩賜財団母子愛育会 総合母子保健センター 愛育病院1階 ☎6453-7302
--------	-------------	--	----------------------------	---

※受診するときは、あらかじめ電話で診療時間等をお問い合わせください。

8月26日(日)	蔵本内科クリニック(内)	芝公園1-7-15 池田ビル1F	5733-3355
	東京高輪病院(内・外)	高輪3-10-11	3443-9191
	ルカデンタルクリニック(歯)	南青山2-22-4 1F	6804-1293
	ヨシノ歯科クリニック(歯)	虎ノ門1-4-4 川村ビル2F	3592-2450
	★劉内科整形外科(内)	南麻布2-2-13 麻布ハイプラザ205	5476-5489
港区休日歯科応急診療所(港区口腔保健センター)		三田1-4-10 みなと保健所2階	3455-4927(休日のみ)

電話がかかりにくい場合は、下記の診療案内へ

診療案内	東京消防庁救急相談センター(毎日24時間)	「#7119」(プッシュ回線の固定電話、携帯電話) ☎3212-2323(ダイヤル回線の固定電話等)
	東京都医療機関案内サービス「ひまわり」(毎日24時間)	☎5272-0303 ホームページ <a href="http://www.himawari.metro.tokyo.jp/">http://www.himawari.metro.tokyo.jp/</a>

電話相談	小児救急電話相談	月～金曜(祝日、年末年始を除く)午後6時～11時 土・日曜、祝日、年末年始午前9時～午後11時	「#8000」(プッシュ回線の固定電話、携帯電話) ☎5285-8898(ダイヤル回線の固定電話等)
------	----------	--	--

薬の相談 ※日中、夜間とも区内在住者に限ります。

港区休日くすり何でもテレホン 対応時間:午前9時～午後2時 ※薬局の電話がかかりにくい場合は、☎090-9378-7915			
8月26日(日)	清水薬局(芝大門)	芝大門2-3-15	3431-0877

夜間対応当番薬局(毎日) 対応時間:午後8時～午前0時 ☎090-3690-3102

区役所・総合支所への申し込み・問い合わせについては、特記がない場合は平日午前8時30分～午後5時の受け付けとなります。

# みなと おしらせボード



- 凡例
- 対象
- 内容
- 問い合わせ
- とき
- 定員・募集人員
- 選考方法
- ところ
- 申し込み
- 担当課

※区役所・総合支所への郵便は、郵便番号とあて先(例:105-8511 港区役所〇〇課)が届きます。 ※ファックスでの問い合わせはFAX3578-2034へ。 ※費用の表記がないものは、すべて無料です。

☎3578-2558

## 六本木アートトライアングルをめぐりまち歩き

小学生以上で全行程歩ける人  
 9月15日(土)午前11時～午後1時  
 コース 日比谷線六本木駅集合～六本木ヒルズ(森美術館等)～国立新美術館～東京ミッドタウン(サントリー美術館等)～大江戸線六本木駅解散※美術館の中には入りません。

20人(抽選)  
 次のいずれかの方法で、8月31日(金)までにお申し込みください。9月5日(水)までに当落通知を発送します。(1)往復はがきに、コース名、申込人数(2人まで)、申込者全員の住所・氏名・年齢・日中連絡のつく電話番号を明記の上、〒105-0011 芝公園4-4-7東京タワーメディアセンター内 港区観光協会ボランティアガイド担当へ。(2)港区観光協会ホームページ  
<http://www.minato-kanko.com>  
 「MINATOまち歩きコーナー」の「ガイド企画ツアー」応募フォームへ。  
 港区観光協会ボランティアガイド担当(平日午前9時～午後1時)

☎6452-8666

産業振興課観光政策担当

☎3578-2552

## 麻布図書館講座「英語でありがとう II ORIGAMI in English」

中学生以上どなたでも  
 9月8日(土)午後2時～4時(午後1時30分開場)

麻布図書館  
 20人(申込順)  
 電話または直接、麻布図書館へ。  
 ☎3585-9225

## 大人のワークショップ「あなただけの朱印帳を作りませんか」

中学生以上どなたでも

9月14日(金)午後2時～4時  
 高輪図書館  
 10人(申込順)  
 電話または直接、高輪図書館へ。  
 ☎5421-7617

## お知らせ

### 「放課GO→クラブおなりもん」の運営事業候補者をプロポーザル方式により公募します

募集要項配布期間 10月11日(木)まで※土・日曜、祝日を除く。  
 募集要項配布場所 芝地区総合支所管理課(区役所2階)※港区ホームページからダウンロードもできます。  
 芝地区総合支所管理課施設運営担当 ☎3578-3135

### 芝地区「区長と区政を語る会～芝地区の特性を活かしたアートによるまちづくりワークショップ～」

(1)「芝地区の特性を活かしたアートによるまちづくり」をテーマに座談会形式のワークショップを行います。(2)区長に、ワークショップの成果を発表し、意見を述べます。

区内在住・在勤・在学者  
 (1)第1回:10月3日(水)午後2時～3時、第2回:10月17日(水)午後1時～5時、第3回:11月2日(金)午後2時～3時30分(2)12月15日(土)午後2時～4時

(1)東京ツインパークス(東新橋1-10)(2)神明いきいきプラザ  
 15人程度(応募者多数の場合は選考)※手話通訳・保育(4カ月～就学前、2人程度)を希望する人は、申込時にお申し出ください。

郵送またはファックスで、住所・氏名(ふりがな)・電話番号・応募動機(150字以内)を明記の上、9月11日(火・必着)までに、〒105-8511 芝地区総合支所管理課管理係へ。  
 ☎3578-3191 FAX3578-3235

## 麻布地区「区長と区政を語る会」

区内在住・在勤・在学の満15歳以上の人

10月30日(火)午後6時～7時30分  
 麻布地区総合支所  
 テーマ 地域にあふれる魅力や国際性を生かした麻布のにぎわいづくりについて

10人程度(抽選)※手話通訳・保育(4カ月～就学前、2人程度)を希望する人は、申込時にお申し出ください。

郵送またはファックスで、住所・氏名(ふりがな)・電話番号・テーマに関してあなたが思うこと(150字程度)を明記の上、9月10日(月・必着)までに、〒106-8515 麻布地区総合支所管理課管理係へ。  
 ☎5114-8811 FAX3583-3782

## 芝浦港南地区「区長と区政を語る会」

区内在住・在勤・在学者

10月23日(火)午後6時～8時  
 芝浦区民協働スペース(みなとパーク芝浦1階)

テーマ 「みんなでつくる芝浦港南地区～地域コミュニティ意識～」について

10人程度(抽選)※手話通訳・保育(4カ月～就学前、2人程度)を希望する人は、申込時にお申し出ください。

郵送またはファックスで、住所・氏名(ふりがな)・電話番号・応募動機(150字程度)を明記の上、9月5日(水・必着)までに、〒105-8516 芝浦港南地区総合支所管理課管理係へ。  
 ☎6400-0011 FAX5445-4590

## 市街地再開発組合設立認可に係る事業計画案の縦覧

件名 浜松町二丁目地区第一種市街地再開発事業

縦覧期間 8月22日(水)～9月4日(火)

縦覧場所 開発指導課(区役所6階)  
 意見書の提出先 郵送または直接、9月18日(火)までに、〒163-8001新宿区西新宿2-8-1 東京都都市整備局市街地整備部再開発課(都庁第二庁舎11階)へ。

開発指導課再開発担当  
 ☎3578-2247

## テナント店舗等の内外装や家具等に国産木材を使用した際の経費を助成します(第2回募集)

区と協定を締結している林産地の自治体から産出される木材(協定木材)を、テナント店舗等で内外装や家具等の目に見える箇所に使用したモデル店舗を創出するため、協定木材を使用した際の経費の2分の1(上限250万円)を助成します。詳しくは、港区ホームページをご覧ください。

区内に新たに店舗等を開設または既存店舗等を改修するテナント事業者または物件所有者

事前に相談の上、直接、9月14日(金)までに、環境課地球温暖化対策担当へ。※申請内容について審査会で審査の上、助成を決定します。  
 ☎3578-2477


## 変更・休止情報等

### 神明いきいきプラザ臨時休館

施設の設備点検のため臨時休館します。

9月23日(日・祝)  
 神明いきいきプラザ ☎3436-2500  
 芝地区総合支所管理課施設運営担当 ☎3578-3135

区長エッセイ 毎月1日配信  
 メールマガジン きらっと★  
 港区 きらっと 検索



## 今すぐ 身元不明・行方不明者相談所が開設されます

9月1日(土)から1カ月間、警視庁による「身元不明・行方不明者相談所」が開設されます。

相談所には、身元が分からないまま亡くなっている人に関する全国の資料や、一部の自治体で身元が分からず保護されている人の資料があります。

ご家族や知人で次のような理由で、行方不明になっている人がいたら、この機会にぜひご相談ください。

- 家を出たまま音信がない。
- 旅行に行ったきり消息を絶っている。
- 何らかの犯罪に巻き込まれているおそれがある。

対象 どなたでも  
 とき 9月1日(土)～30日(日)午前9時～

午後4時  
 ところ (1)巣鴨とげぬき地蔵尊高岩寺会館(豊島区巣鴨3-36-1)  
 (2)警視庁本部1階鑑識課身元不明相談室(千代田区霞が関2-1-1)

相談方法 当日直接会場へ。  
 ※写真等探している人の資料があればお持ちください。  
 ※区内各警察署でも相談に応じています。

問い合わせ  
 区内警察署 ☎6面欄外参照  
 警視庁刑事部鑑識課身元不明相談室 ☎3592-2440  
 警視庁生活安全部生活安全総務課生活安全対策第2係 ☎3532-0098  
 防災課生活安全推進担当 ☎3578-2199

## 区政へのご意見・ご提案について

区では、開かれた透明性の高い区政の推進・区民参画の推進のために、皆さんから区政に対するさまざまなご意見・ご提案等(以下「区民の声」)をいただき、信頼される区政の実現をめざすとともに区政運営の参考としています。

回答が必要なものについては、担当課から文書または電話で、原則14日以内に回答することとしています。

### 「区民の声」の公表について

電話・来訪・手紙・広聴はがき・広聴メールおよび広聴ファックス等で寄せいただいた「区民の声」は、個人情報に関する内容等を除き、ご意見・ご提案の内容と区への対応・考え方の要旨等を港区ホームページ等で原則として公表します。

### 区に寄せられた「区民の声」の一部をご紹介します

民泊規制について  
 私が住むマンションは、管理規定

により民泊等居住以外の使用を禁止していますが、近隣で民泊が認められると、治安対策等の面でも居住環境に悪影響を及ぼす恐れがあります。違反には厳しい罰則が必須で、強制力も必要だと思います。

### 区への対応・考え方

区では、住宅宿泊事業の適正な運営の確保に関し必要な事項を定めることにより、区民の安全で安心できる生活環境を維持することを目的として、「港区住宅宿泊事業の適正な運営の確保に関する条例」を制定しました。届け出された住宅について、条例にのっとり住宅宿泊事業が適正な運営を確保されるよう指導監督してまいります。また、旅館業法に係る無許可営業を行う施設が判明した際には、警察署や消防署等区内関係機関と連携しながら、厳正に対応してまいります。

※その他のご意見・ご提案等は、港区ホームページをご覧ください。

問い合わせ  
 区長室広聴担当 ☎3578-2050～2

区役所庁舎の一部フロアへの夜間・休日等の立ち入りには、手続きが必要です

区役所庁舎では、現在大規模改修工事を行っていますが、セキュリティ強化のため、平日は午前7時45分以前および午後8時30分以降、土・日曜、祝日、年末年始は全日、一部フロア(5・6・8・10・11階)への立ち入りには1階直室で手続きが必要となっています。ご不便をおかけしますが、ご理解のほどよろしくお願い申し上げます。

問い合わせ  
 契約管財課庁舎改修工事担当  
 ☎3578-2275

記事中の表記について (特)…特定非営利活動法人 (社福)…社会福祉法人 (社)…一般社団法人 (公社)…公益社団法人 (財)…一般財団法人 (公財)…公益財団法人 (有)…有限会社 (株)…株式会社

港区と全国を



東京都八丈町

コーナー 第13回

豊かな自然と触れあいに「おじゃりやれ！」

八丈町 天空の道 八丈町 八丈島 八丈島 八丈島



伊豆諸島の八丈島は、東京から南方287キロメートルの太平洋上に浮かぶ、ひょうたん型をした火山島です。八丈富士と三原山の雄大な景観と透き通るような青い海。フリージアやハイビスカス、ブーゲンブリア等の花々や木々、野鳥が季節を彩ります。羽田空港からジェット機で55分、竹芝桟橋から大型客船で11時間と都心からも程近く、ダイビングや自然散策を楽しみに島外からも多くの観光客が訪れています。

八丈町は、2年に1度、港区等が後援し、竹芝で開催される伊豆諸島・小笠原諸島の祭り「島じまん」に参加しています。「平成30年5月の出展では、5000食の島寿司が完売する等好評を得ました。島寿司はトビウオやメダイ、岩海苔等を醤油漬けにして甘めの酢飯に乗せ、ワサビの代わりにカラシでいただく八丈島の名物料理です」と

八丈町産業観光課観光商工係長の大澤知史さんが紹介してくれました。平成28年12月には、八丈島漁業協同組合の女性部のメンバーが港南小学校を訪れ、魚のさばき方講習や試食会等を行い、子どもたちと交流を深めました。

「豊かな海の幸とともに名物に挙げられるのが、明日葉です。『八丈草』とも呼ばれ、ビタミン豊富な健康野菜として知られています。天ぷらやおひたし等、本場の料理を味わえます。また、経済産業省指定伝統的工芸品に指定されている絹織物の『本場黄八丈』も有名です」と大澤さん。島で自生している植物を原料とした天然染料で絹糸を染め上げ、独自の技法で織ったもので工房見学や機織の体験もできます。



裏見ヶ滝温泉

大澤さんは「自然豊かでダイビングや釣り、温泉等お楽しみいただけるところがたくさんあります。港区民の皆さんにもぜひ、足を運んでいただきたいです。『南国情緒あふれる八丈島へ』おじゃりやれ!(いらっしやいませ!)」と話してくださいました。

全国瞬時警報システム(Jアラート)の 全国一斉自動放送試験の実施について

全国瞬時警報システム(Jアラート)(※)を用いた自動放送試験で、港区以外の地域でもさまざまな手段を用いて自動放送試験が行われます。実施にあたっては、10分前に事前放送を実施します。事前放送は日本語と英語により実施します。

※Jアラートとは、地震・津波や武力攻撃等の緊急情報を、国から人工衛星等を通じて瞬時に伝えるシステムです。

とき 8月29日(水)午前11時頃

放送内容 表のとおり

表 放送内容等

情報伝達手段	内容
防災行政無線 ※区内に設置してある防災行政無線から、一斉に放送されます。	【放送内容】 (1) 上りチャイム音 (2) 「これはJアラートのテストです」3回繰り返します (3) 「こちらは、港区役所です」 (4) 下りチャイム音
J:COM専用端末	【放送内容】 防災行政無線と同様
280メガヘルツ帯防災ラジオ	【放送内容】 防災行政無線と同様
防災情報メール	【タイトル】 (テスト)港区Jアラート自動放送試験 【本文】 港区に以下の情報が発表されました。内容は以下の通りです。 ===== これはJアラートのテストです =====
港区防災アプリ・港区ホームページ	【タイトル】 防災情報メールと同様 【本文】 防災情報メールと同様

問い合わせ

防災課危機管理担当 ☎3578-2515  
防災課防災係 ☎3578-2545



問い合わせ

赤坂子ども中高生プラザ ☎5561-7830  
みなと図書館 ☎3437-6621  
赤坂図書館 ☎3408-5090  
高輪図書館 ☎5421-7617

港区スポーツセンター ☎3452-4151  
麻布図書館 ☎3585-9225  
白金台児童館 ☎3444-1899  
台場区民センター ☎5500-2355  
高輪図書館分室 ☎3443-1666  
三田図書館 ☎3452-4951  
港南図書館 ☎3458-1085  
台場児童館 ☎5500-2363

障害保健福祉センター ☎5439-2511  
高輪児童館 ☎3449-1642  
港南子ども中高生プラザ ☎3450-9576  
神明子ども中高生プラザ ☎5733-5199  
芝浦アイランド児童高齢者交流プラザ ☎5443-7338  
麻布子ども中高生プラザ ☎5447-0611  
高輪子ども中高生プラザ ☎3443-1555  
青山児童館 ☎3404-5874

時間、ところ欄にある( )は、それぞれ開場時間、定員をあらわしています。定員を超えた場合、入場をお断りすることもありますので、ご了承ください。

とき	内容	時間	ところ
1(土)	おもちゃの病院 追悼映画会「ショア」(原題:SHOAH)/後編(第3部・第4部) 英語のおはなし会「英語であそぼう！」 映画会「カミュー・クロデル」(原題:CAMILLE CLAUDEL)	午前10時～午後3時(受付終了:午後2時30分) 午後1時～6時30分(午後0時30分開場) 午後2時～2時40分(午後1時30分開場) 午後2時～4時50分(午後1時30分開場)	赤坂子ども中高生プラザ みなと図書館(90人) 赤坂図書館 高輪図書館(40人)
2(日)	港区スポーツセンター区民無料公開日 親子映画会「チャーリーとこぐまのミモ」+折り紙会 映画会「愛と情熱のかぎり 二宮金次郎物語」	午前8時30分～午後10時 午後2時～3時(午後1時30分開場) 午後2時～4時(開場午後1時30分)	港区スポーツセンター 赤坂図書館(35人) 麻布図書館(30人)
3(月)	おもちゃの病院	午前10時～午後3時(受付終了:午後2時30分)	白金台児童館
4(火)	おはなし会「おつきさまのかぞえうた」他	午後2時40分～3時	台場区民センター
5(水)	子ども映画会「パンダのタオタオ絵本館 アヒルの変身」	午後3時～4時40分(午後2時30分開場)	高輪図書館分室(50人)
6(木)	DVDシアター「時代と歩んだ国鉄列車」第6回「新幹線開通後の在来線ネットワーク」 おはなし会「そらからぼーん」他	正午～午後1時5分(午前11時30分開場) 午前11時～11時30分	三田図書館(60人) 三田図書館
8(土)	きしゃポッポおはなし会 映画会「小公子」(原題:Little Lord Fauntleroy)	午後2時～2時30分 午後2時～3時50分(午後1時30分開場)	高輪図書館 港南図書館(45人)
11(日)	おもちゃの病院 映画会「迎春花」	午前10時～午後3時(受付終了:午後2時30分) 午後1時～2時20分(午後0時30分開場)	台場児童館 みなと図書館(90人)
12(水)	ランチタイムコンサート おはなし会「いただきますのおつきさま」他 おはなし会「おたからパン」他	午後0時10分 午後2時30分～3時 午後3時～3時30分	障害保健福祉センター 港南図書館 赤坂図書館
13(木)	おもちゃの病院 親子で遊ぼうおはなし会「とりかえっこ とりかえっこ」他	午前10時～午後3時(受付終了:午後2時30分) 午前10時30分～11時	高輪児童館 高輪図書館
14(金)	おもちゃの病院 びびよおはなし会「くつしたしろくん」他	午前10時～午後3時(受付終了:午後2時30分) 午前11時～11時20分	港南子ども中高生プラザ みなと図書館
15(土)	英語のおはなし会 映画会「陽のあたる場所」(原題:A PLACE IN THE SUN) おはなし会「お月さまってどんなあじ？」他	午後2時～2時40分(午後1時30分開場) 午後2時～4時5分(午後1時30分開場) 午後3時～3時30分	港南図書館(50人) 赤坂図書館(35人) みなと図書館

とき	内容	時間	ところ
16(日)	港区スポーツセンター区民無料公開日 おはなし会「しずかにおもものさせとくれー!」他	午前8時30分～午後10時 午後2時30分～3時	港区スポーツセンター 麻布図書館
18(火)	映画会「アルジェの戦い」(原題:LA BATAILLE D'ALGER) おもちゃの病院	午後1時～3時10分(午後0時30分開場) 午前10時～午後3時(受付終了:午後2時30分)	みなと図書館(90人) 神明子ども中高生プラザ
19(水)	プレママおはなし会	午後2時～3時	麻布図書館
22(土)	おもちゃの病院 びびよおはなし会「ゴリラのおとうちゃん」他 みなとシネクラブ「歌謡曲だよ、人生は」 バリアフリー映画会「もうろうをいきる」 おはなし会「バナナのはなし」他 きしゃポッポおはなし会 おはなし会「きょうのそらはどんなそら」他	午前10時～午後3時(受付終了:午後2時30分) 午前11時～11時20分 午後1時～3時40分(午後0時30分開場) 午後2時～3時40分(午後1時30分開場) 午後2時～2時30分 午後2時30分～3時 午後3時～3時30分	芝浦アイランド児童高齢者交流プラザ みなと図書館 みなと図書館(90人) 港南図書館(45人) 赤坂図書館 麻布図書館 みなと図書館
23(日)	楽しく体験「ボードゲームで遊ぼう！」 おはなし会「いもほりバス」他 映画会「牛と一緒に7泊8日」(原題:ROLLING HOME WITH A BULL)	午後0時30分～4時(正午開場) 午後2時～2時30分 午後2時～3時50分(午後1時30分開場)	赤坂図書館(20人) 高輪図書館 三田図書館(60人)
24(月・火)	親子シアター「忍たま乱太郎」	午後2時～3時40分(午後1時30分開場)	麻布図書館(30人)
25(水)	おもちゃの病院 おはなし会「はくしゅばちばち」他	午前10時～午後3時(受付終了:午後2時30分) 午前11時～11時30分	麻布子ども中高生プラザ 高輪図書館分室
26(木)	おやこおはなし会「おかしだーれ？」他	午前10時30分～11時	港南図書館
27(金)	おもちゃの病院 おはなし会「ためきちのともだち」他	午前10時～午後3時(受付終了:午後2時30分) 午前10時30分～11時	高輪子ども中高生プラザ 三田図書館
28(土)	おもちゃの病院 夜のDVDシアター「被災地の水産加工業 経営者たちの戦いの記録1」「被災地の水産加工業 経営者たちの戦いの記録2」	午前10時～午後3時(受付終了:午後2時30分) 午後5時～6時30分(午後4時30分開場)	青山児童館 赤坂図書館(35人)