

第21回

# ヒューマンぷらざまつり

抽選会の様子



障害のある人もない人も手をつなぎ、地域との交流をより深く 心のバリアフリーをめざして

障害保健福祉センター(ヒューマンぷらざ)は、障害のある人を支援する施設です。地域の皆さんとの交流を通して障害の理解を深めてもらうため、令和元年度もヒューマンぷらざまつりを開催します。ぜひご来場ください。

**入場無料**

どなたでもお越しください

**10月27日(日)**

午前10時～午後3時

オープニングセレモニー:午前10時から

**障害保健福祉センター**  
**(ヒューマンぷらざ)**  
 芝1-8-23

- ちいばす芝ルート「金杉橋バス停」徒歩3分
- 都バス「金杉橋バス停」徒歩3分
- JR・東京モノレール「浜松町駅」徒歩10分
- 地下鉄浅草線・大江戸線「大門駅」徒歩7分
- 地下鉄三田線「芝公園駅」徒歩10分

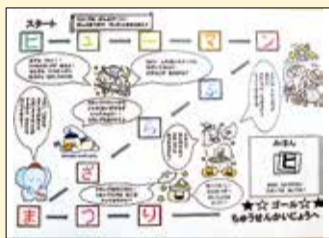
## プレゼント

ご来場の皆さんにエコバッグを差し上げます。エコバッグの中には、スタンプウオーキングの用紙が入っています。各会場の催し物に参加し全てスタンプが押されると、抽選会に参加できます。



エコバッグ

※数は十分用意していますが、なくなった場合はご了承ください。



スタンプウオーキングの用紙



## 各階でのイベント内容

手話ボランティアが各階にいます。お気軽にご相談ください。

**入退場自由**

**7階** 参加団体との交流フロア 作品展示・販売、休憩コーナー

**休憩フロア**

**6階** ふれあいステージのフロア ふれあいステージ、作品展示



飲食・休憩にご利用ください

**5階** 展示・体験のフロア 作品展示、パソコン体験(名刺を作ってみましょう)、革細工作り・バスソルト作り体験等(地域活動支援センター)、手話通訳タブレット体験(障害者福祉課)

**4階** 休憩フロア ジュース・ホットドッグ販売等の模擬店、就労支援PR(障害者福祉課)、情報提供コーナー(港区社会福祉協議会)

**3階** 菓子販売コーナー 菓子販売(みなとワークアクティ)

**2階** キッズコーナー ゲーム、プラバン作り、作品展、ホールで遊ぼう(こども療育パオ)

**1階** バザー・模擬店 カレンダー・紙すき・木工製品等の販売、活動紹介(工房アミ)、喫茶たんぽぽ、スタンプウオーキング抽選会場(スタンプは各階に設置)

**屋外・屋台スペース**  
 模擬店、バザー会場で日用品等の販売

問い合わせ

障害保健福祉センター  
 ☎5439-2511 FAX5439-2514  
 担当課 障害者福祉課障害者事業運営係

**車いす体験**

体験者募集  
 (当日、1階総合受付にお越しください)



歌やダンスをお楽しみください



区の手続きや施設・催し物のご案内は **みなとコール** へ ☎5472-3710 FAX5777-8752 年中無休 午前7時～午後11時

◆「広報みなと」は新聞(朝日・読売・毎日・日本経済・産経・東京)折り込みです。区の施設や、郵便局(赤坂・一ツ木通・麻布・芝・芝公園・新橋・高輪)、公衆浴場、区内のJR・地下鉄・ゆりかもめの駅、新聞販売店等に置いてある他、希望する区民の皆さんに配達しています。また、「点字広報」、「声の広報」も発行していますので、ご利用ください。

「広報みなと」は、港区ホームページ(<https://www.city.minato.tokyo.jp>)でもご覧いただけます。

# 「平成30年度決算港区財政レポート」を作成しました

区では、毎年、区民の皆さんに区の財政状況を分かりやすくお伝えるために「港区財政レポート」を作成しています。

このレポートでは、平成30年度決算の内容をさまざまな視点から分析し、その結果について図表を用いて解説するとともに、区民の皆さんに身近な事業に要したコストの分析を「事業別活動報告書」としてまとめています。

また、発生した費用や収入に基づく企業会計手法を取り入れた地方公会計制度による財務書類を作成することにより、区の資産や負債の全体像、行政サービスにかかるコスト等の分析を行いました。区の外郭団体や東京二十三区清掃一部事務組合等の関係団体を対象に含めた連結会計財務書類も作成し、掲載しています。

## 平成30年度決算の概要

平成30年度決算額は、過去最高の決算額となった前年度と比べ、歳入・歳出ともに減少しました。

平成30年度は、歳入が1473億円、歳出が1382億円となり、歳入歳出差引額である形式収支は92億円、形式収支から翌年度に繰り越すべき財源を差し引いた実質収支は90億円の黒字となりました(表1参照)。

「地方公共団体の財政の健全化に関する法律」に基づき算定した財政の健全性に関する4つの比率(健全化判断比率)については、財政健全化計画を定めなければならない基準である早期健全化基準をいずれの比率も大きく下回っており、区の財政が健全である状況を示しています(表2参照)。

表1 決算の比較 (単位:百万円,%)

区分	30年度	29年度	増減額	増減率
歳入総額	147,313	184,674	△ 37,361	△ 20.2
歳出総額	138,157	174,731	△ 36,574	△ 20.9
形式収支	9,156	9,943	△ 787	△ 7.9
実質収支	9,020	9,939	△ 920	△ 9.3
単年度収支	△ 920	3,017	-	-

表2 健全化判断比率の状況 (単位:%)

区分	実質赤字比率	連結実質赤字比率	実質公債費比率	将来負担比率
健全化判断比率	- (△9.80)	- (△11.92)	△ 2.5	- (△200.5)
早期健全化基準	11.25	16.25	25.0	350.0

※( )内の比率は、算出した比率を実数で表したものです。  
※早期健全化基準とは、財政状況の悪化により、自主的かつ計画的に財政の健全化を図るべき基準をいい、早期健全化基準以上の場合には財政健全化計画の策定が義務付けられます。

## 地方公会計制度による分析

財務書類については、国が示した「統一的な基準」に基づき作成しました(図1参照)。

行財政の健全な運営のためには、一定の純資産の確保が必要です。平成30年度は区役所本庁舎大規模改修工事の完了等により、平成29年度と比べて資産が342億円増加するとともに、一部の区債の償還完了により、負債が13億円減少したため、純資産は355億円増の3兆4994億円となりました。(表3参照)

貸借対照表の純資産を総資産で割り返した純資産比率は99.2パーセントとなりました。返済しなければならない負債の割合が少なく、区の財政が健全であることが分かります。

図1 平成30年度決算における財務書類の概要(一般会計等)

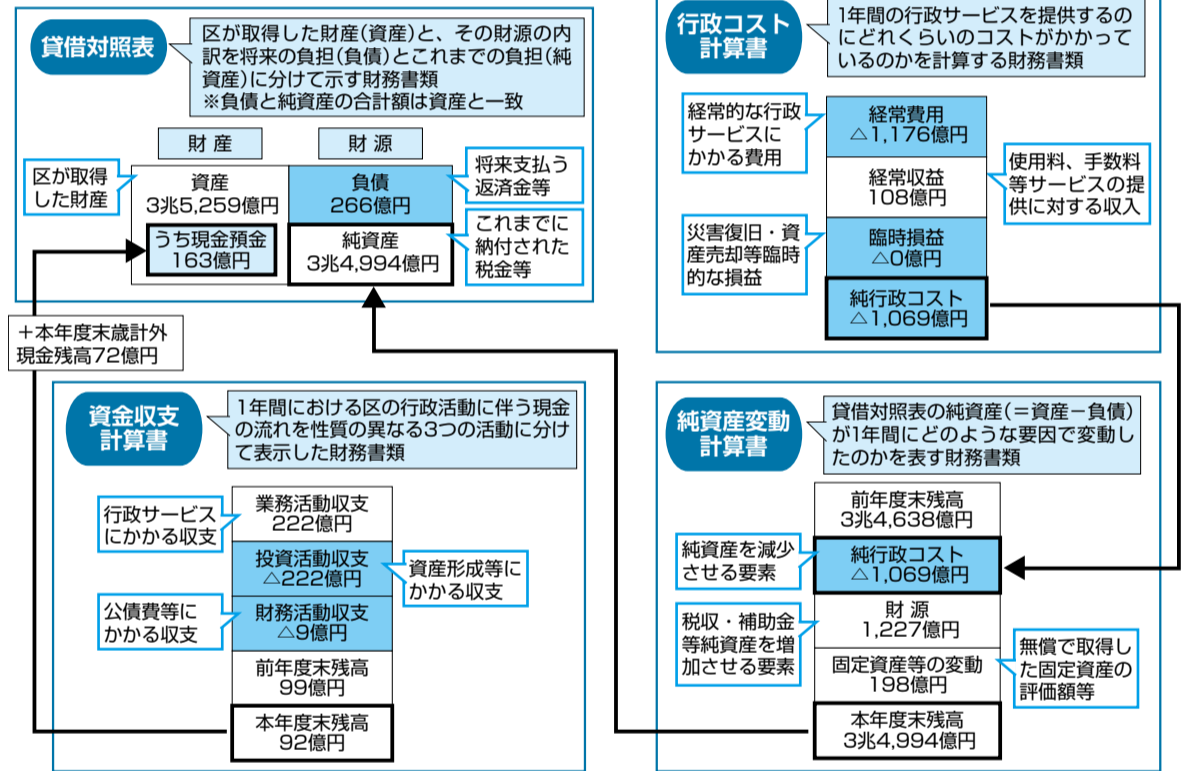


表3 貸借対照表(各年度3月31日現在)

科目	借方			貸方		
	30年度	29年度	増減	30年度	29年度	増減
<b>[資産の部]</b>				<b>[負債の部]</b>		
固定資産	3,460,353	3,428,374	31,979	固定負債	17,679	19,346
有形固定資産	3,338,484	3,314,623	23,861	地方債	504	729
事業用資産	631,079	621,102	9,977	長期未払金	3,052	3,749
インフラ資産	2,705,976	2,691,994	13,982	退職手当引当金	14,122	14,867
物品	1,429	1,527	△ 98	流動負債	8,889	8,557
無形固定資産	2,584	2,414	170	1年内償還予定地方債	225	362
投資その他資産	119,285	111,337	7,948	未払金	531	529
投資及び出資金	852	1,453	△ 600	賞与等引当金	945	943
長期延滞債権	2,065	1,397	669	預り金	7,188	6,724
長期貸付金	606	700	△ 94	<b>負債合計</b>	<b>26,568</b>	<b>27,903</b>
基金	115,872	107,948	7,924	<b>[純資産の部]</b>		
徴収不能引当金	△ 111	△ 161	50	固定資産等形成分	3,508,669	3,473,382
流動資産	65,587	63,355	2,231	余剰分	△ 9,297	△ 9,555
現金預金	16,344	16,667	△ 323	<b>純資産合計</b>	<b>3,499,372</b>	<b>3,463,826</b>
未収金	946	1,780	△ 834	<b>負債・純資産合計</b>	<b>3,525,940</b>	<b>3,491,729</b>
短期貸付金	562	477	84			
基金	47,755	44,530	3,224			
徴収不能引当金	△ 19	△ 99	80			
<b>資産合計</b>	<b>3,525,940</b>	<b>3,491,729</b>	<b>34,210</b>			

表4 区民1人当たりの貸借対照表(平成31年3月31日現在) (単位:万円)

科目	借方		貸方	
	金額	比率	金額	比率
<b>[資産の部]</b>			<b>[負債の部]</b>	
固定資産	1,338	7	固定負債	7
有形固定資産	1,291	0	地方債	0
事業用資産	244	1	長期未払金	1
インフラ資産	1,046	5	退職手当引当金	5
物品	1	3	流動負債	3
無形固定資産	1	0	1年内償還予定地方債	0
投資その他資産	46	0	未払金	0
投資及び出資金	0	0	賞与等引当金	0
長期延滞債権	1	3	預り金	3
長期貸付金	0			
基金	45			
徴収不能引当金	△ 0	10	<b>負債合計</b>	<b>10</b>
流動資産	25		<b>[純資産の部]</b>	
現金預金	6	1,356	固定資産等形成分	1,356
未収金	0	△ 4	余剰分	△ 4
短期貸付金	0			
基金	18			
徴収不能引当金	△ 0	1,353	<b>純資産合計</b>	<b>1,353</b>
<b>資産合計</b>	<b>1,363</b>	<b>負債・純資産合計</b>	<b>1,363</b>	

## 「令和元年台風第15号千葉県災害義援金」にご協力ください

区では、総合案内(区役所1階)、各総合支所協働推進課協働推進係および台場分室に募金箱を設置しています。皆様のご協力をお願いします。  
問い合わせ 保健福祉課地域保健福祉係 ☎3578-2381

☎電話案内のかけ間違いにご注意ください。

財務書類を作成する会計の範囲

区には、一般会計のほかにも国民健康保険事業会計をはじめとした3つの特別会計があります。さらに、区が出資して事業を行っている第三セクター等、他の自治体と事務を共同処理するための一部事務組合等もあり、一般会計単独の財務書類だけでは区全体の財務状況を把握することができません。

そこで、一般会計に特別会計を合わせた全体会計、全体会計に第三セクター等および一部事務組合・広域連合の会計を合わせた連結会計の財務書類を作成しています(図2参照)。

連単倍率

連単倍率とは、連結会計の数値が一般会計と公

表5 行政コスト計算書 (単位:百万円)

Table with 4 columns: 科目, 平成30年度, 平成29年度, 増減額. Rows include 経常費用, 経常収益, 純経常行政コスト, etc.

図2 対象となる会計の範囲

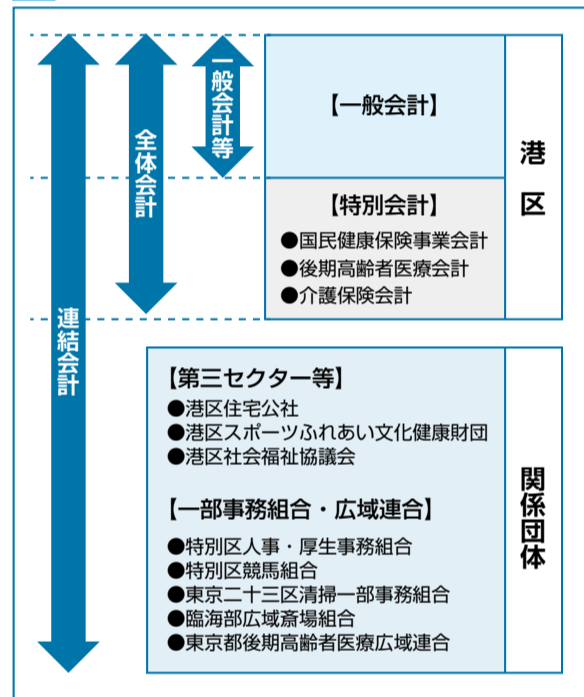


表6 貸借対照表の連単倍率 (単位:百万円(倍率を除く))

Table with 5 columns: 科目, 連結会計(A), 一般会計等(B), 比較(A)-(B), 連単倍率(A)/(B). Rows include 資産, 負債, 純資産.

※計数については、原則として表示単位未満を四捨五入し、端数調整をしていないため、合計等と一致しない場合があります。

表7 事業別活動報告書 平成30年度行政コストの状況

Table with 7 columns: 事業, 事業コスト, 参考:前年度, 収入, 区民税等一般財源. Rows include 区民保養施設, いきいきプラザ, 保育園, etc.

※純行政コストは、行政コストから、国庫支出金、都支出金、使用料等の特定財源(収入)を差し引いたもので、区民税等の一般財源をいくら投入しているかを表しています。
※区民保養施設(借上)の収入は、借上施設の収入となるため、区の収入として計上していません。

営事業会計以外の特別会計からなる会計(以下「一般会計等」という)の何倍になっているかを示す指標です。純資産の連単倍率は1.01となり、1を上回っており、区全体では健全な財政状況を維持していることがわかります。

一般会計等に特別会計と関係団体も含めた連結会計は、一般会計等よりも規模が大きくなることから、純資産の連単倍率が1を下回る場合には、企業でいえば、経営状態の悪い子会社を抱え、グループ全体の価値が下がっている状態を示します(表6参照)。

事業別活動報告書

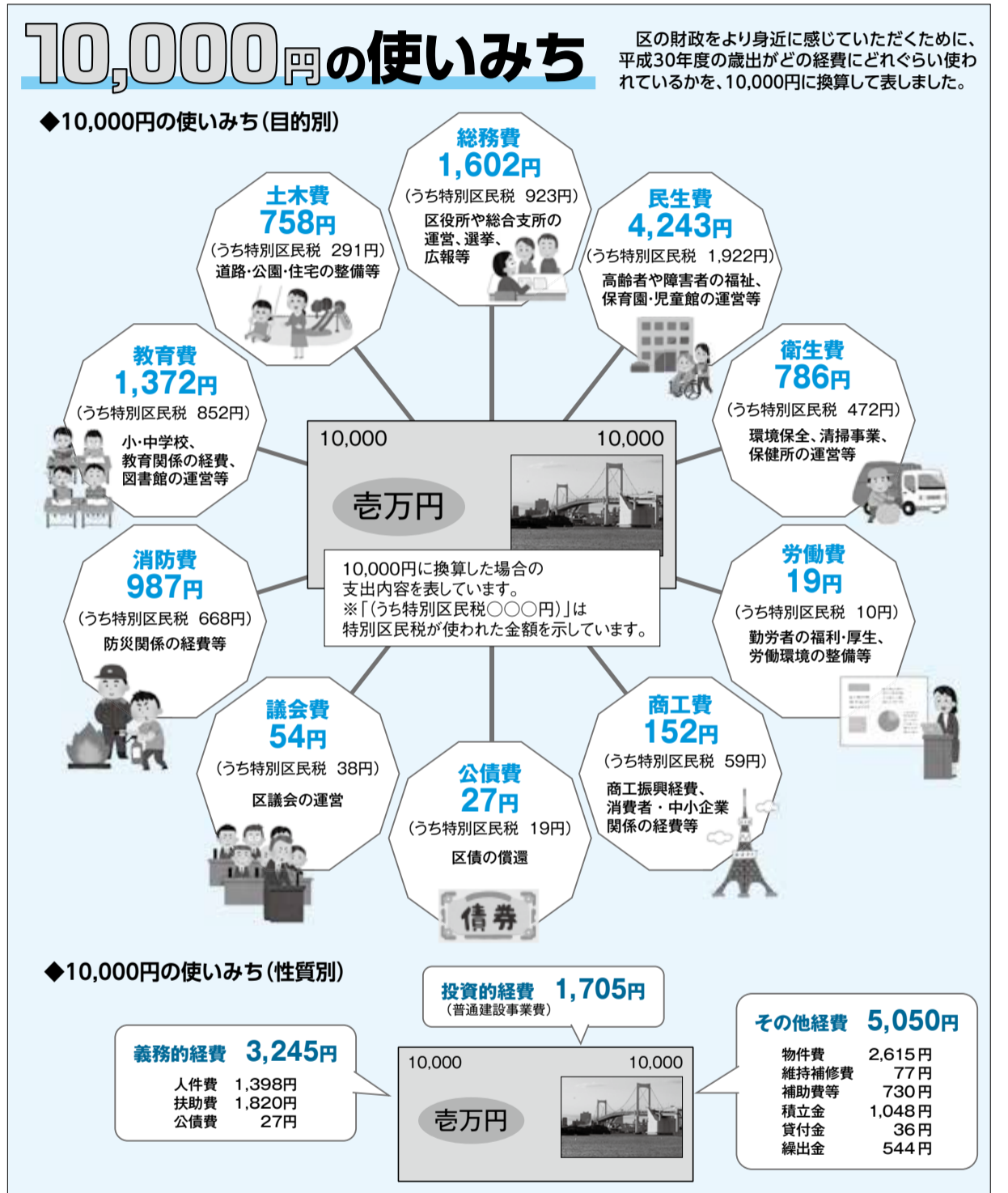
区民の皆さんに身近な事業について、事業の必要性、効率性等を判断できる資料として、事業の

内容と事業実績の推移やコスト等の情報を一つにまとめた事業別活動報告書を作成しました(表7参照)。

財政レポートをより分かりやすくお伝えするために「概要版」を作成しています。「平成30年度決算港区財政レポート」の全文および概要版は港区ホームページをご覧ください。

また、併せて統一的な基準に基づく財務書類、注記および付属明細書についても、港区ホームページで公表しています。

問い合わせ 財政課 ☎3578-2104



この広報紙は、誰にでも読みやすく、伝わりやすいフォント(ユニバーサルデザインフォント)を使用しています。

不合理な税制改正等に対する特別区の主張について

国は、都市部と地方に税収の格差があることを理由に、その地域の行政施策に使われるべき法人住民税の一部を国税化し、これを財源に地方交付税として地方の自治体間で配分する法改正を行いました。

今必要なことは、自治体間で財源を奪い合うことなく、全国各地域がともに発展・成長しながら、共存・共栄を図る取り組みです。

港区を含めた特別区は、国が進める不合理な税制改正等の動きに対しさまざまな場面で特別区の考えを訴えるとともに、「特別区全国連携プロジェクト」を通じて、全国の自治体との連携を深め、東京を含む各地域のまちの元気を生み出す取り組みを積極的に展開しています。

問い合わせ 財政課 ☎3578-2100

子育て・子ども 関連情報

赤坂地区総合支所では、地域と協働した子ども向けの講座や「赤坂・青山共育フェスティバル」の開催、赤坂・青山共育情報局の運営を通じて、企業・団体・住民が、主体的に地域の子どもの事業に取り組む仕組みづくりを行っています。

赤坂・青山子ども中高生共育事業には、赤坂・青山地域の歴史や文化を学ぶ講座や、地域の企業で職業体験をする講座、トップアスリートからスポーツを通じて礼儀・挨拶の仕方を学ぶ講座等があります。講座を通じて「驚き、感動、気づき」から、「自ら考え、行動する」きっかけを提供しています。

赤坂・青山共育フェスティバル

毎年11月に地域の企業や団体と子どもたちを結びつける「赤坂・青山共育フェスティバル」を開催

赤坂・青山子ども中高生 共育(ともいく)事業

「驚き・感動・気づき」から「自ら考え、行動する。」へ

令和元年度も協力企業や団体がさまざまなブースやコーナーを用意しています。その他にも特設ステージでの発表等、楽しい企画が盛りだくさんです。

対象 どなたでも
とき 11月4日(月・振)午前11時～午後2時
ところ 檜町公園
※雨天時:11月10日(日)に延期。実



赤坂・青山共育フェスティバルの様子(平成30年度)

施または延期については、11月3日(日・祝)正午以降、みなとコールにお問い合わせください。

☎5472-3710

内容 エプロンシアター、むかしあそび、フィールドビンゴ等
費用 無料

申し込み 当日直接会場へ。

赤坂・青山共育情報局に登録しませんか

赤坂・青山共育情報局は、主に地域の学校、青少年対策地区委員会、企業・団体等で構成された、子どもを対象とした事業に携わるネットワークを構築、強化するための組織です。情報共有の場である共育連絡会への参加の他、「赤坂・青山共育フェスティバル」や講座等にご協力いただいています。

赤坂・青山地域の子どもたちを地域ぐるみで見守り、育てる活動に携わってみませんか

対象 赤坂・青山地域にある企業・団体

登録申し込み 電話またはメールで、赤坂・青山共育情報局へ。



「メダリストから学ぼう! シドニーオリンピック女子100m背泳ぎ銀メダリスト中村真衣さんと楽しく水泳講座!」の様子(令和元年度)

問い合わせ

赤坂・青山共育情報局(情報局実施運営:(株)小学館集英社プロダクション) ☎3515-6872
メール: tomoiku@shopro.co.jp
赤坂地区総合支所協働推進課地区政策担当 ☎5413-7013

たかなわ親子 防災教室 防災大運動会

毛布でつくった担架で競争する等、ゲーム形式で楽しみながら、災害時に役立つ知識を学びましょう。

対象 区内在住・在学の子どもとその家族

とき 11月30日(土)午後1時～3時
※雨天決行
ところ 高輪公園、高輪いきいきプラザ
定員 50人程度(申込順)
申し込み 電話で、10月11(金)～

11月4日(月・振)に、みなとコール(受付時間:午前9時(初日は午後2時)～午後5時)へ。※申込者には11月10日(日)までに、案内を郵送します。当日参加も可能です。

☎5472-3710

問い合わせ

高輪地区総合支所協働推進課協働推進係 ☎5421-7621



平成30年度たかなわ親子防災教室の様子

Helloママサロン

☎ 区民で、令和元年8月・9月生まれのお子さんと保護者※1カ月児健診後にご参加ください。

☎ 10月28日(月)午前9時30分～11時30分(午前10時15分まで受け付け)

☎ みなと保健所

☎ 50組(会場先着順)

☎ 持ち物 母子健康手帳、バスタオル

☎ 当日直接会場へ。

☎ 健康推進課地域保健係 ☎6400-0084

こんにちは赤ちゃん訪問

☎ おおむね、生後120日以内のお子さんのいる全ての家庭※第2子以降の人もご利用ください。※里帰り中、里帰り後も訪問できます。お問い合わせください。

☎ 母子健康手帳に付いている「出生通知書」のはがきを郵送してください。

☎ 健康推進課地域保健係 ☎6400-0084

グループお母さんの時間「育児や家庭の大変な気持ちを語り合い、分かち合う集いの場」

☎ 区民で、育児中の母親※保育あり(申込時にお申し出ください)

☎ 10月24日(木)午後1時30分～3時

☎ みなと保健所

☎ 電話で、健康推進課地域保健係へ。 ☎6400-0084

ママの健康相談(訪問)

☎ 区民で、出産後1年未満の人 相談回数 3回まで可

☎ 電話で、健康推進課地域保健係へ。 ☎6400-0084

パースデイ歯科健診「年に一度は歯科健診を受けましょう」

☎ 1・2・4・5・6歳になる就学前の区内在住のお子さん(誕生月を過ぎてても受診できます)※3歳のお子さんは「3歳児健診」(個別に通知します)をご利用ください。

☎ 11月20日(水)、12月18日(水) いずれも午後1時30分～2時30分

☎ 持ち物 母子健康手帳、歯ブラシ

☎ みなと保健所

☎ 当日直接会場へ。

☎ 健康推進課地域保健係 ☎6400-0084

親子学習会「見て・さわって・学ぼう～発掘調査ってなあに? 遺跡の調査を見学して調査ノートにまとめよう!～」

☎ 小学4～6年生とその保護者

☎ 11月9日(土)午前10時～正午

☎ 信濃飯山藩本多家屋敷跡遺跡(高輪3-13-57)

☎ 15組30人(抽選)

☎ 往復はがきの往信面に、講座名・開催日・郵便番号・住所・親子の氏名(ふりがな)、学校名・学年、電話番号、返信面に申込者の郵便番号・住所・氏名を明記の

上、10月25日(金・必着)までに、〒108-0071白金台4-6-2 郷土歴史館へ。

☎ 郷土歴史館 ☎6450-2107

保護者&妊婦対象ヨガ

☎ 18歳までのお子さんがある保護者および安定期に入った妊婦

☎ 10月25日(金)午後1時30分～2時30分

☎ 赤坂子ども中高生プラザ

☎ 15人(申込順)※保育あり(就学前まで、8人程度。申込時にお申し出ください)

☎ 電話または直接、開催当日までに、赤坂子ども中高生プラザへ。 ☎5561-7830

ワークライフバランスセミナー「PaPaの子育て応援講座～親父のしくじり体験談～」

☎ 区内在住で育児中の父親(これから父親になる人、祖父の参加も可)

☎ 10月26日(土)午前10時～午後0時30分

☎ 男女平等参画センター(みなとパーク芝浦2階)

☎ 講演、ワークショップ、子どもとの遊び実演等

☎ 40人(申込順)※保育あり(4カ月～就学前、10人。10月18(金)午後3時までにお申し出ください)

☎ 電話で、10月23日(水)までに、みなとコール(受付時間:午前9時～午後5時)へ。 ☎5472-3710

☎ 子ども家庭課家庭相談担当

第2回「(仮称)港区子ども家庭総合支援センター」開設に向けた講演会「脳科学から見る親子関係～養育者の関わりが子どもの脳の発達と成長に与える影響～」

☎ どなたでも

☎ 11月15日(金)午後2時～4時

☎ 慶應義塾大学薬学部マルチメディア講堂(芝公園1-5-30 1号館地下1階)

☎ 150人(申込順)※保育あり(4カ月～就学前、5人。11月6日(水)までに、申込時にお申し出ください)

☎ 電話で、参加者の氏名・住所・電話番号を、10月11日(金)～11月12日(火)に、みなとコール(受付時間:午前9時(初日は午後3時)～午後5時)へ。 ☎5472-3710

☎ 子ども家庭課児童相談所設置準備担当

子どものインフルエンザ予防接種費用を一部助成します

☎ 6カ月～中学校3年生のお子さん

☎ 助成期間 11月1日(金)～令和2年1月31日(金)

☎ 助成内容 予防接種1回につき3000円。現在、助成券を送付する準備を進めています。

☎ 詳しくは、今後港区ホームページや「広報みなと」でお知らせします。

☎ 保健予防課保健予防係 ☎6400-0081

☎ 電話番号のかけ間違いにご注意ください。

凡例 ☎:対象 ☎:とき ☎:ところ ☎:内容 ☎:定員・募集人員 ☎:申し込み ☎:問い合わせ ☎:選考方法 ☎:担当課

「広報みなと」の 自宅配送について

「広報みなと」は、区民で、新聞購読をしていない人、区有施設で入手することが困難な人のうち、希望する人に自宅配送しています。また、自宅配送を申し込んだ人で、不要になった人、住所が変更になる人は、分かり次第早めに区長室広報係へご連絡ください。新規配送・配送停止・住所変更の手続きには、1カ月程度の期間がかかります。 区長室広報係 ☎3578-2036

# 親子で学べる環境イベント 企業と環境展2019

区内の企業が実施する環境に関する体験型ワークショップです。企業の環境活動に関する楽しい催し物をたくさん用意しています。見て聞いて作って遊んで、楽しく環境について学びませんか。ぜひご参加ください。

詳しくは、みなと環境にやさしい事業者会議のホームページ <http://mecc-minato.net/> をご覧ください。

**対象** どなたでも

※詳しくは、表を参照

**とき** 11月8～10日(金～日)

**ところ**

六本木ヒルズ「ヒルズカフェ/スペース」(六本木6-10-1 2階)

**交通**

ちばす青山・赤坂・田町ルート

「六本木ヒルズ」下車  
東京メトロ日比谷線、都営地下鉄大江戸線「六本木」駅下車

**申し込み**

ワークショップは、事前に申し込みが必要です。メールで、参加プログラム名(第1希望・第2希望を明記)・氏名(参加者およびその保護者)・住所・電話番号・学年・メールアドレスを明記の上、10月25日(金)までに、みなと環境にやさしい事業者会議事務局へ。

**問い合わせ**

みなと環境にやさしい事業者会議  
(mecc)事務局 ☎6806-9280  
メール:info@mecc-minato.net  
環境課地球環境係 ☎3578-2497

## 表 企業と環境展タイムスケジュール

11月8日(金) (事前申込不要)	
シンポジウム	
午後3時～5時	【午後3時10分～】 「地球目線でみたSDGsの深層と未来デザイン」竹村真一氏(文化人類学者) 【午後4時20分～】 みなと環境にやさしい事業者会議(mecc)会員事例紹介(2社) 定員:50人(会場先着順)

11月9日(土) (事前申込必要)	
ココナッツでリップクリームをつくらう	
午前10時30分～11時30分	ココナッツオイルを使ったオリジナルリップクリームを作ります。(オイシックス・ラ・大地(株)) 対象:小学生(保護者同伴必須) 定員:20組(抽選)
東大生と学ぶ クイズや実験で身近な環境問題について考えよう	
午後2時～3時	水をテーマに環境問題について知り、解決策を考えていきましょう。ペットボトル浄水器作り等の実験を行います。(株)ベネッセコーポレーション) 対象:小学生(保護者同伴必須) 定員:各15組(抽選)
午後3時30分～4時30分	対象:小学生(保護者同伴必須) 定員:各15組(抽選)

11月10日(日) (事前申込必要)	
六本木ヒルズの庭園めぐって鳥のクラフトワークを楽しもう	
午前10時30分～11時30分	土地の歴史を伝える毛利庭園や通常非公開の屋上庭園等を散策したり、身近な鳥のクラフトワークにチャレンジします。(森ビル(株)) 対象:小学生(保護者同伴必須) 定員:15組(抽選)
レジ袋で「組みひも」を作ろう	
午後2時～3時	不要なレジ袋を捨てるのではなく、プレスレットやストラップに生まれ変わらせるエコ・ワークショップです。(サイオス(株)) 対象:小学生(保護者同伴必須) 定員:各20組(抽選)
午後3時30分～4時30分	対象:小学生(保護者同伴必須) 定員:各20組(抽選)

11月8日(金)午後2時30分～11月10日(日)午後4時30分(期間中開催)	
パネル展示・テーブル広告	壁面やテーブル上に広告やパネルを展示し、mecc会員事業者の環境活動を紹介します。

# 新橋SL広場スポーツフェスタ2019 大会に向けた300日前イベント を開催します

区は、東京2020大会開催に向けて気運を盛り上げるため、民間企業等と共催でスポーツイベントの開催に取り組んでいます。

この度、東京2020パラリンピック競技大会に向けた300日前イベントを愛宕一之部連合町会、富士通(株)と共催で開催します。

区内で開催されるマラソンスイミングやコースの一部が港区となる陸上競技(マラソン)を中心に、トークショーや競技体験、ブース展示等



フェンシング 千田健太さん

マラソンスイミング 貴田裕美さん

マラソン 柏原竜二さん

を行います。

**対象** どなたでも

**とき** 10月30日(水)午後5時～8時

**ところ** 新橋駅西口SL広場(新橋2-7)

## 内容

- トークショー(フェンシング:千田健太さん、マラソンスイミング:貴田裕美さん、マラソン:柏原竜二さん)
- 競技に関する展示、体験
- 東京2020大会競技のVR体験
- 東京2020大会デイカウントダウン フォトフレーム撮影会
- 港区連携自治体による飲食ブース

(福島県いわき市、東京都島しょ地域)

**入場料** 無料

**主催** 港区、愛宕一之部連合町会、富士通(株)

**問い合わせ**

企画課オリンピック・パラリンピック推進担当 ☎3578-2573

# 芝浦港南ふれあいまつりで「資源のイベント回収」「小さな家具のリサイクル展」「フードドライブ」を実施します

**とき** 10月26日(土)午前10時～正午  
※小雨決行

**ところ** 芝浦港南区民センター  
**資源のイベント回収** 家庭で不用になった、古着・布団・廃食用油・使用済み小型家電製品・不用園芸土を回収します。

**回収方法**

- 古着(洗濯してポリ袋等、中身の見える袋に入れてください)
- 廃食用油(ペットボトル等のふたの閉まる容器に入れてお持ちください)
- 使用済み小型家電製品(回収は、

対象9品目(携帯電話、デジタルカメラ、ポータブルビデオカメラ、携帯音楽プレーヤー、携帯ゲーム機、電子辞書、電卓、ポータブルカーナビ、ACアダプター等のコード類)です)

● 不用園芸土(ビニール袋に入れてお持ちください。1人2袋(1袋あたり約3キログラム)程度まで回収します)

回収できないもの

- 汚れのひどい古着・布団
- マットレス・毛布等
- 食用以外の油

- 砂、砂利、石、枯れ枝、茎、根、その他の異物が混ざっている土
- 腐敗した土
- 植木鉢やプランター等の容器類
- ペット用に使用された古着や土
- 事業所から排出されたもの

**小さな家具のリサイクル展** 展示する小さな家具を抽選の上、無料で差し上げます。

**申込受付** 午前10時～11時30分

**抽選** 午前11時45分

※配送および後日引き取り不可、1人1点まで申し込み可

**フードドライブ**

フードドライブとは、家庭で余っている未利用食品を集め、フードバンク等に寄付をする活動です。寄付した食品は、フードバンク等から、食品を必要とする人に配布します。**集める食品の条件**

- 包装や外装が破損していないもの
  - 生鮮食品以外のもの
  - 未開封のもの
  - びん詰でないもの
  - 賞味期限が1カ月以上先のもの
  - 次の食品が特に喜ばれます
  - お米(精米から2年以内のもの)、パスタ
  - 食用油、調味料(醤油、味噌、砂糖等)
  - インスタント食品、レトルト食品
  - 食品缶詰(肉、魚、野菜、果物等)
  - コーヒー、お茶等の嗜好品
- その他** 回収した食品は、フードバンク等を通じて、食品を必要としている人に届けられます。

**問い合わせ**

みなとリサイクル清掃事務所ごみ減量推進係 ☎3450-8025

# 成人の日記念のつどいを開催します

20歳を迎える皆さんの門出を祝い、「成人の日記念のつどい」を開催します。

**対象** 平成11(1999)年4月2日～平成12(2000)年4月1日に生まれた区民

※11月末日現在、区内に住居登録がある人に、12月中旬に招待状(入場券)等を郵送する予定です。  
※区外に転出した人や、区立小・中学校に在籍していた人で出席を希望する場合は、お問い合わせください。

**とき** 令和2年1月13日(月・祝)正午

～午後2時(午前11時30分開場)

**ところ** 東京プリンスホテル 鳳凰の間(芝公園3-3-1)

**内容**

- 第1部 式典(着席式で、途中の入退場はできません)
- 第2部 実行委員会企画の催し物(立食式で、第2部からの出席も可能です)  
※重度の障害があり介助が必要な人や、保育(4カ月～就学前、5人程

度)が必要な人は、12月13日(金)までに、電話で、みなとコール(受付時間:午前9時～午後5時)へ。

**問い合わせ**

みなとコール ☎5472-3710

**担当課** 子ども家庭課青少年育成担当

港区役所本庁舎内に夜間・休日等に立ち入る場合、手続きが必要です

夜間・休日等に港区役所本庁舎に立ち入る場合、本庁舎1階の宿直室で手続きが必要です。手続きが必要な時間帯は次のとおりです。ご理解のほどよろしくお願ひします。

- 平日:夜間～早朝(午後8時30分～翌日午前7時45分)
- 土・日曜、祝日、年末年始:終日

**問い合わせ**

契約管財課庁舎管理担当 ☎3578-2870

区役所・総合支所への申し込み・問い合わせについては、特記がない場合は平日午前8時30分～午後5時の受け付けとなります。

# 2019第73回読書週間 10月27日(日)～11月9日(土) おかえり、葉の場所で待ってるよ

全ての人に、本に親しむきっかけを作ってもらうことを目的に、文化の日を中心に、2週間の読書週間が設けられています。読書の秋、本を開いてみませんか。気軽に図書館をご利用ください。

## 本やCD等を借りるとき 初めて借りるとき(利用登録)

本等の閲覧はどなたでもできますが、借りるためには図書館カードが必要です。図書館カードは、東京23区内の在住・在勤・在学者に発行します。現住所および勤務先・学校の所在地が確認できるもの(運転免許証、健康保険証、社員証、在勤証明書、学生証、在留カード等)をお持ちください。

図書館カードの手続きは、本人(未就学児は保護者)が行う必要があります。港区立図書館の他、連携施設でも受け付けています。

## 貸出数

- 図書(本・雑誌)…10冊まで
- CD:3タイトルまで
- DVD:2タイトルまで
- ビデオテープ:3タイトルまで

## 貸出期間 2週間

全館に設置している自動貸出機もご利用ください。

## 借りた本やCD等を返すとき

港区立図書館および連携施設のどこでも返却できます。休館日、開館時間外はブックポストをご利用ください。生涯学習センター、みなとパーク芝浦、芝浦港南区民センターおよび郷土歴史館(南入口)にもブック

ポストを設置しています。ただし、壊れやすいCD・DVD・ビデオテープおよび港区立図書館以外から借りた図書は、ブックポストには返却できません。直接、港区立図書館等のカウンターへお返しください。

## 連携施設で貸し出し・返却

台場区民センター図書室・男女平等参画センター(みなとパーク芝浦2階)図書資料室・青山生涯学習館図書室および郷土歴史館図書室の連携施設でも、港区立図書館所蔵の資料の貸し出し(予約資料のみ)と返却ができます。各施設の利用時間等は施設の案内を確認してください。(郷土歴史館の図書資料に関しては、閲覧のみとなります。)

## 予約・リクエストサービス

読みたい本やCD・DVD等が貸し出し中の場合や他の港区立図書館にある場合、予約(取り寄せ)ができます。また、テンプル大学ジャパンキャンパス図書館・東京海洋大学附属図書館所蔵の図書資料も貸し出ししています。港区立図書館に所蔵していない図書・雑誌については、リクエストできます。他自治体の公立図書館等からの借用等により提供します。

## インターネットサービス

港区立図書館ホームページでは、図書館の利用案内や行事予定、お知らせ等をご覧になれます。資料の検索・予約・貸し出し延長・予約の取り直し・リクエスト手続き等も港区立図書館ホームページから行えま

す。また、「港区ゆかりの人物データベース」では港区にゆかりのある人物を紹介しています。

※インターネット予約・貸出延長手続きに必要なパスワードは、港区立図書館ホームページ・館内検索端末機から登録できます。

## 港区立図書館のホームページ パソコン

http://www.lib.city.minato.tokyo.jp/

## 携帯電話

http://www.lib.city.minato.tokyo.jp/m/

## この他の港区立図書館事業 ブックスタート

絵本を開く喜びや大切さを知っていただくために、1歳の誕生日までのお子さんとその保護者を対象に、港区立図書館から本をお渡ししています。

※港区立図書館で行う子ども向けの行事(子ども映画会・子ども会・おはなし会等)の開催日等は、「広報みなと」のお知らせボードや毎月21日号のミニガイド欄または図書館にある行事カレンダー・港区立図書館ホームページをご覧ください。

## 大活字本・拡大読書器

各港区立図書館には、文字が大きく、見やすい大活字本があります。また、文字を大きくして読みやすくする拡大読書器もあります。

## 声の図書サービス

視覚障害や身体の不自由等により読書が困難な区民を対象に、声の図書サービスを行っています。

利用するには、港区立図書館の利用登録が必要です。身体障害者手帳

や診断書を持って本人または代理の人が港区立図書館へ来館してください。来館が困難な場合は、みなと図書館へご相談ください。

## 対面朗読サービス

本や雑誌等を館内の対面朗読室で音訳するサービスです。高輪図書館分室を除く各館で利用できます。利用日の1か月前～3日前に、利用を希望する図書館に直接ご連絡ください。

## 録音図書(カセットテープ版・デジタル版)の貸し出し・返却

電話で、聞きたい作品の題名や著書名等を、みなと図書館へご連絡ください。録音図書の貸し出し・返却は、郵送または各館窓口での手続きとなります。

## 宅配サービス

みなと図書館では障害や高齢等により、図書館への来館が困難な区民を対象に、港区立図書館所蔵の本・雑誌・CD・DVDを宅配するサービスを行っています。

## 利用対象者

- (1) 肢体不自由1・2級および内部障害1～3級の身体障害者手帳をお持ちの人
- (2) 要介護認定1～5を受けている人
- (3) 区内高齢者施設等に入所している人

※利用方法等詳しくは、みなと図書館へお問い合わせください。

## 図書館からのお願い

図書館資料への書き込み・切り抜き・水濡れ・無断持ち出し等は、他の利用者の迷惑になります。図書館資料は大切に扱ってください。

## 問い合わせ

各港区立図書館

欄外参照

# 令和元年度 港区ワーク・ライフ・バランス推進企業 認定証交付式&シンポジウム

区では、仕事と子育ての両立、全ての人働きやすい職場を実現するために、ワーク・ライフ・バランスを推進しており、区内の中小企業を「港区ワーク・ライフ・バランス推進企業」として認定し、その取り組みを応援しています。認定の対象は、仕事と子育ての両立支援に取り組む「子育て支援分野」、仕事と地域活動の両立支援に取り組む「地域活動支援分野」、仕事と介護の両立支援に取り組む「介護支援分野」、長時間労働の削減等、働きやすい職場づくりに取り組む「働きやすい職場環境づくり分野」の4分野です。

認定企業は今後「広報みなと」等で紹介します。また、「港区ワーク・ライフ・バランス推進企業認定証交付式」と合わせて「ワーク・ライフ・バランスシンポジウム」を開催します。

ワーク・ライフ・バランスという言葉は浸透したものの、社内制度の構築と運用の改善は今後の課題とされています。働き方や暮らし方が多様化する昨今、組織の業績も結果を

出しつつ、自らも仕事と家庭を楽しむことのできる職場をめざす企業や自治体が増えていきます。これからの時代に期待される取り組みとその効果についてゲストスピーカーと意見を交換しましょう。

対象 ワーク・ライフ・バランスに

積極的に取り組んでいる区内企業またはこれから取り組みを進めたいと考えている経営者・管理職・担当者、この取り組みに関心のある人

とき 11月14日(木)午後2時～5時  
ところ リーブラホール(みなとパーク芝浦1階)

## 内容

第1部 「港区ワーク・ライフ・バランス推進企業認定証交付式」

第2部 「ワーク・ライフ・バランスと多様性(ダイバーシティ)の推進が企業の創造力を作る」基調講演 山下 美砂氏(アクサ生命保険(株))

定員 208人(申込順)

※保育あり(4カ月～就学前、12人程度。10月31日(木)までに、申込時にお申し出ください)

詳しくは、男女平等参画センターホームページ

https://www.minatolibra.jp/をご覧ください。

申し込み 電話または直接、男女平等参画センターへ。男女平等参画センターホームページからも申し込みます。 ☎3456-4149

## 問い合わせ

総務課人権・男女平等参画係

☎3578-2026



港区の夜を楽しむイベント「MINATO NIGHT WEEK 2019」の開催に先立ち、プレイベントを実施します。ゲストによるトークショーやキッチンカーの出店で、ナイトタイムを盛り上げます。

※MINATO NIGHT WEEK 2019(10月26日(土)～11月3日(日・祝)開催)について詳しくは、特設サイト https://minato-night-week.com/ をご覧ください。

※会場は自由席・立ち見となります。※会場スペースに限りがあるため、入場を制限する場合があります。

## 対象

どなたでも

## とき

10月16日(水)午後6時～7時

## ところ

六本木ヒルズ大屋根プラザ(六本木6-10-1)

## 内容(予定)

- 区長・来賓による挨拶

- ゲストによるトークショー
- キッチンカーの出店 他

## 出演

森 星さん(モデル・タレント)

## 申し込み

当日直接会場へ。



## 問い合わせ

MINATO NIGHT WEEK 2019 事務局(平日午前10時～午後5時)

☎5577-3086

産業振興課観光政策担当

☎3578-2552

## 港区明るい選挙啓発ポスター コンクールの入選者発表

区内小・中学校、高等学校に「投票参加等選挙に関心を持つよう訴えるものおよび明るい選挙の実現を呼びかける」ポスターを募集したところ、区内小学校から56作品、中学校142作品の応募がありました。9月19日に審査会を行い、入選・佳作に選ばれた作品を**表1**の会場で展示します。  
 ※日程が変更になる場合があります。また、各会場とも最終日は正午までの展示となります。



〈小学生の部〉最優秀賞  
野地 眞緒(白金小学校5年)

**表1** 会場一覧

展示会場	期間
みなと区民まつり 区立芝公園平和の灯付近	10月12・13日(土・日)
みなとパーク芝浦1階 アトリウム	10月16日(水)～23日(水)
芝浦南区民センター1階 展示コーナー	10月24日(木)～31日(木)
赤坂区民センター 文化情報コーナー	11月1日(金)～7日(木)
港区役所1階南側ホール	11月11日(月)～19日(火)
台場区民センター展示ロビー	11月20日(水)～26日(火)
高輪コミュニティぱらざ2階通路	11月27日(水)～12月3日(火)
ありすいきいきプラザ1階 読書・展示コーナー	12月4日(水)～10日(火)

問い合わせ  
 選挙管理委員会事務局 ☎3578-2771



最優秀作品



〈中学生の部〉最優秀賞  
拜原 悠真(六本木中学校2年)

**表2** 入選・佳作者一覧  
 応募数 小学生の部…9校 56人 中学生の部…11校 142人  
 ◎…東京都審査会へ推薦する作品です。

氏名	学校・学年	氏名		学校・学年	
		最優秀賞(1名)		佳作(10名)	
◎野地 眞緒	白金小学校5年	滝澤 菜優	御成門小学校6年		
入選(11名)		片川 隼大		御成門小学校6年	
◎阿部 宮叶	南山小学校5年	江原 瑞樹	芝浦小学校5年		
我妻 心真	御成門小学校5年	高橋 健	御成門小学校6年		
佐藤 未来	御成門小学校6年	喜多 友里乃	御成門小学校6年		
河上 花音	芝浦小学校1年	國原 美沙希	御成門小学校1年		
向 瑠奈	芝浦小学校6年	村里 菜美	芝浦小学校5年		
滝波 心結	白金の丘学園 白金の丘小学校3年	中川 蒼心	御成門小学校6年		
鈴木 麻央	東町小学校3年	片岡 和輝	御成門小学校3年		
西田 朱里	芝浦小学校5年	二島 幹崇	御田小学校5年		
桜内 元城	御成門小学校6年				
馬場 希遥	御成門小学校3年				
五十嵐 和磨	御田小学校6年				

氏名	学校・学年	氏名		学校・学年	
		最優秀賞(1名)		佳作(11名)	
◎拜原 悠真	六本木中学校2年	佐倉 温	御成門中学校3年		
入選(10名)		鈴木 清吾		赤坂中学校2年	
◎板橋 董	御成門中学校3年	小島 平汰	お台場学園港陽中学校3年		
◎鈴木 知萌	お台場学園港陽中学校3年	大島 耀	御成門中学校3年		
◎柳下 佳穂	御成門中学校3年	小山 祥毅	御成門中学校2年		
◎清水 りさ	御成門中学校2年	和井 優樹	三田中学校2年		
田中 葵	三田中学校2年	坂本 紘規	東海大学付属 高輪台高等学校中等部2年		
高市 真羽	三田中学校2年	武田 菜々花	御成門中学校3年		
長谷川 花音	高松中学校3年	小野 孝祐	青山中学校2年		
泊 大輔	赤坂中学校2年	多田 月桂樹	青山中学校2年		
佐藤 美澪	三田中学校2年	南川 凜	東海大学付属 高輪台高等学校中等部2年		
和城 未央	高陵中学校2年				

※応募総数のうち、一定数の作品を東京都審査会へ推薦します。  
 ※氏名の敬称は省略します。

## 新橋に全国の物産が集結 「全国交流物産展 in 新橋」を 開催します

全国交流物産展は、区内商店街と全国都市との交流の促進やきっかけづくりの一環として、平成21年度から開催しています。区と「商店街友好都市との交流に関する基本協定」を締結している北海道佐呂間町、山形県庄内町、山形県舟形町、福島県いわき市、岐阜県郡上市をはじめ、北海道から九州まで、全国37の都市(**表3**参照)が新橋に集結し、旬の物産品を販売します。

各地自慢の逸品を、この機会にぜひ堪能してください。  
 ※全国交流物産展会場でのお買い物1回ごとにもらえる抽選補助券を2枚集めると、各地の特産品等が当たるお楽しみ抽選会に1回参加できます(景品がなくなり次第終了)。



旬の物産品の一例

サンマやホタテ、ウニ等の海産物の他、地鶏や和牛、地酒等の美味しい地方物産、ご当地でしか買えない珍しいグッズ等が勢揃いします。  
 港区からは(社)港区観光協会と港区商店街連合会(ニュー新橋ビル地下商店会、ニュー新橋ビル二階商店会、白金北里通り商店会、芝浦商店会)が出展します。全国交流物産展の開催を通じて、全国都市の交流が生まれ、連携の輪がさらに広がっています。



出展の様子

また、生涯学習センター(ばるーん)では、まちなみイラストの作成・展示によりまちおこしを行っている(社)マーチング委員会によるイラスト展を同時開催し、全国から100点の観光名所のイラストが集結します。  
 ぜひご来場いただき、全国の観光名所をイラストで巡る体験をお楽しみください。



新橋SL広場のイラスト

**とき**  
 (1)全国交流物産展 in 新橋  
 10月24・25日(木・金)午前11時～午後8時  
 (2)マーチング委員会イラスト展  
 10月24日(木)午前11時～午後8時  
 10月25日(金)午前11時～午後6時  
**ところ**  
 (1)全国交流物産展 in 新橋  
 新橋SL広場および区立桜田公園  
 (2)マーチング委員会イラスト展  
 生涯学習センター(ばるーん)

### 「全国交流物産展 in 新橋」出展団体

**表3** 出展団体一覧

【JR新橋駅前SL広場】会場	【区立桜田公園】会場
北海道佐呂間町	北海道帯広市
山形県舟形町	北海道中富良野町
福島県いわき市	宮城県気仙沼市
岐阜県郡上市	秋田県美郷町
山形県庄内町	福島県会津坂下町
青森県平川市	茨城県常陸太田市
岩手県大船渡市	茨城県つくば市
福島県喜多方市	栃木県宇都宮市
福島県白河市	埼玉県小鹿野町
茨城県鉾田市	東京都あきる野市
群馬県沼田市	東京都大島町
山梨県甲府市	神奈川県横須賀市
新潟県十日町市	山梨県笛吹市
愛知県豊橋市	長野県飯田市
和歌山県和歌山市	静岡県浜松市
愛媛県西条市	和歌山県みなべ町
福岡県久留米市	鳥取県北栄町
ニュー新橋ビル地下商店会	高知県四万十市
ニュー新橋ビル二階商店会	福岡県みやま市
白金北里通り商店会	宮崎県日之影町
芝浦商店会	
(社)港区観光協会	

問い合わせ  
 産業振興課シティプロモーション担当  
 ☎3578-2527

## 港区出会い応援プロジェクト 第2回 「泡婚」参加者募集

区では、結婚や出会いを求める若者を対象に、婚活イベント「出会い応援プロジェクト」を実施しています。本プロジェクト第2回となるイベントは、区役所内の体育館で、グループ対抗でバブルサッカーを楽しむ「泡婚」です。体を動かした後は、

「泡」をテーマにした飲み物で乾杯し、交流を深めます。  
**実施内容** 理想のパートナーを引き寄せるノウハウ等を学ぶ事前セミナーと、出会いの機会を提供する交流イベントをセットで実施します。  
**対象** 区内在住・在勤・在学の25～

39歳(平成31年4月1日現在)の独身者  
**とき** 12月8日(日)午後1時～7時  
 ※午後0時30分から受付開始  
**ところ** 区役所5階会議室、9階体育館、区役所周辺飲食店  
**定員** 男女各20人(区内在住者優先で抽選)  
**費用** 5000円(参加費)  
**申し込み** 11月13日(水)までに、出会い応援プロジェクト専用ホームページ  
<https://www.minatokudeai.jp>

の申し込みフォームからお申し込みください。  
 抽選結果は11月18日(月)までに、申込者にメールでお知らせします。

問い合わせ  
 出会い応援プロジェクト事務局  
 (業務委託先:(株)マインドシェア)  
 ☎6823-1234  
 子ども家庭課青少年育成担当  
 ☎3578-2435

区役所・総合支所への申し込み・問い合わせについては、特記がない場合は平日午前8時30分～午後5時の受け付けとなります。

# 高齢者 関連情報

一部65歳以下を対象とした内容も掲載しています



住み慣れた地域でいつまでも元気で暮らしていくために、介護予防についての知識を、体験や講演を通して知っていただくためのイベントです。

区民ボランティアの介護予防リーダー・介護予防サポーターが、いきいきプラザや高齢者相談センター職員等と連携してイベントを盛り上げます。

**対象** どなたでも  
**とき** 11月13日(水)午前10時15分～午後4時30分(午前10時開場)。詳しくは表参照。

**ところ・内容** 表参照。スタンプラリーも実施予定です。

**申し込み** 当日直接会場へ。

**主催** 港区介護予防フェスティバル実行委員会、港区

**問い合わせ**  
介護予防総合センター  
☎3456-4157

**担当課** 高齢者支援課介護予防推進係

## 港区介護予防フェスティバル 第12回 健康長寿! inみなと 令和の時ささえあい希望の明日へ

表 ステージプログラム・催し内容

とき	ところ	内容
午前10時15分～10時40分	リーブラホール (みなとパーク芝浦1階)	開会式 実行委員長あいさつ、みんなといきいき体操、U・S・A2019介護予防フェスティバル版
午前10時45分～11時45分		特別講演(1)【介護の日記念講演】 「介護に備えるために～介活はじめよう～」 結城康博氏(淑徳大学総合福祉学部社会福祉学科教授)
午後0時45分～1時25分		第2部オープニング ノルディックフィットネスダンス、みんなで歌って誤嚥予防!「パタパタカラス」 アカペラユニットXUXU(シュシュ)
午後1時30分～2時30分		特別講演(2) 「人生100年時代の予防医療～健やかで豊かに年齢(とし)を重ねる秘訣とは～」 西崎泰弘氏(東海大学医学部付属東京病院長、(特)健康長寿研究教育センター理事長)
午後2時40分～3時		太極拳(簡化24式、功夫扇)披露
午前11時～午後3時30分	男女平等参画センター和室(みなとパーク芝浦1階)	武家茶道 秋のお茶会
午前10時30分～午後4時30分	介護予防総合センター 男女平等参画センター 消費者センター (みなとパーク芝浦2階)	血管年齢測定、骨密度測定、ベジチェック、体成分測定、マシントレーニング体験、認知症予防トレーニング、料理自主活動グループの紹介、歌声喫茶、タオル体操、エンディングノート体験、スポーツウエルネス吹矢、アロマテラピーハンドマッサージ、クリスマスカードと干支の折り紙、芝地区養蜂事業の紹介&はちみつ・果汁デザート試食会&アロマしっとりクリームづくり体験会、タロットで性格診断、島根県郷土芸能銭太鼓、東京五輪音頭・2020を踊ろう、介護家族の会紹介、港区の花と木クイズ、手話ダンス、簡単な手話を学ぼう、防災アンケート、おむすびサービス相談コーナー、港区シルバー人材センターの紹介、U・S・A2019介護予防フェスティバル版、はぎれdeリメイク～くるみボタンづくり～、騙され度チェック、ダーツ体験、はらぺこあおむしを折り紙で作ろう、小物の販売、焼き菓子の販売、野菜の販売 等
午後2時～3時	ペDESTリアンデッキ (みなとパーク芝浦2階)	ノルディックウォーキング体験会

※整理券が必要な催しがあります。詳しくは、介護予防総合センター窓口で配布しているパンフレットをご覧ください。  
※ステージプログラム・催しの内容は変更になる場合があります。



11月 開始の

### 介護予防総合センターの各種教室



**対象** 65歳以上の区民で、1人で会場まで通うことができ、期間中継続して参加が見込める人  
**とき** 11月1日～令和2年1月24日(1月3日を除く毎週金曜・全12回)午後2時～3時30分  
**ところ** 介護予防総合センター(みなとパーク芝浦2階)  
**内容** セルフマシントレーニング  
**定員** 10人(抽選)

**費用** 無料  
**申し込み** 直接、10月20日(日)までに、介護予防総合センターへ。  
※電話では申し込みできません。

**問い合わせ**  
介護予防総合センター  
☎3456-4157

**担当課** 高齢者支援課介護予防推進係

### 区民公開講座

#### ラクっちゃで楽しく学ぼう介護・フレイル予防 認知症になっても脳の若々しさを保つために

**対象** どなたでも  
**とき** 11月20日(水)午前10時～11時30分  
**ところ** 介護予防総合センター(みなとパーク芝浦2階)  
**内容** 認知症の基礎知識と脳を活性化するための方法に関する講話  
**講師** 繁田雅弘氏(東京慈恵会医科大学精神医学講座教授)  
**定員** 110人(会場先着順)  
**申し込み** 当日直接会場へ。

**問い合わせ**  
介護予防総合センター☎3456-4157

**担当課** 高齢者支援課介護予防推進係

#### 芝の魅力発見講座「港区再開発地域めぐり～虎ノ門から六本木の変化～」

**対象** おおむね50歳以上の区民で、長時間の歩行に自信のある人  
**時** 11月17日(日)午前8時50分～正午※小雨決行(中止の場合は前日までに電話連絡します)  
**所** 東京メトロ銀座線虎ノ門駅11番地上出口集合、十番稲荷神社にて解散  
**定員** 20人(抽選)  
**申込** 電話または直接、11月4日(月・振)までに、三田いきいきプラザへ。☎3452-9421

#### (1) パソコンワード教室(2) パソコンはじめて教室

**対象** 50歳以上の区民  
**時** 11月2日～12月21日(土曜・全8回)(1)午前10時～11時30分(2)午後1時～2時30分  
**所** 南麻布いきいきプラザ  
**定員** 各10人(60歳以上の新規の人優先で抽選)  
**費用** 各2000円(8回分)  
**申込** 電話または直接、10月20日(日)までに、南麻布いきいきプラ

ザへ。☎5232-9671

#### はり・マッサージサービス

**対象** 65歳以上の区民  
**時** 11月19・20日(火・水)  
**所** 赤坂いきいきプラザ  
**定員** 60人(申込順)  
**費用** 1000円(利用料)  
**申込** 電話で、10月20日(日)午後5時までに、赤坂いきいきプラザへ。☎3583-1207

#### 転倒予防講座「転ばぬ先の体操! いつまでも元気に暮らそう!!」

**対象** 65歳以上の区民  
**時** 10月29日(火)午前10時～正午  
**所** 青山生涯学習館  
**定員** 30人(申込順)  
**申込** 電話で、10月25日(金)までに、赤坂地区高齢者相談センターへ。☎5410-3415

#### 再就職支援セミナー「成功する求職活動～自己理解から面接対策～」

**対象** おおむね55歳以上の就職希望者  
**時** 10月25日(金)午後1時30分～4時  
**所** 港勤労福祉会館  
**定員** 50人(申込順)

☎電話で、みなと\*しごと55へ。☎5232-0255

☎保健福祉課地域保健福祉係

#### シニアのための合同就職面接会

**対象** おおむね55歳以上の就職希望者  
**時** 10月31日(木)午後1時30分～3時30分(受付:午後1時～2時45分)  
**所** 港勤労福祉会館  
**持ち物** 履歴書  
**申込** 当日直接会場へ。  
**問** みなと\*しごと55 ☎5232-0255  
**回** 保健福祉課地域保健福祉係

#### 健康入浴推進事業

**対象** おおむね60歳以上の区民  
**時・所**

浴場名	電話番号	実施日時
ふれあいの湯(芝2-2-18)	☎5442-2639	10月25日(金)午後1時50分～2時50分
南青山清水湯(南青山3-12-3)	☎3401-4404	10月28日(月)午前10時45分～11時45分
アクアガーデン三越湯(白金5-12-16)	☎3441-9576	10月30日(水)午後2時20分～3時20分
麻布黒美水温泉竹の湯(南麻布1-15-12)	☎3453-1446	10月31日(木)午後2時20分～3時20分

☎「認知症予防対策～運動習慣、体と脳のトレーニング～」(看護師による講話)、「深まる秋を、ちょっと落語でお楽しみ」(落語家による講話)

**定員** 各15人程度(申込順)  
**申込** 電話または直接、実施日の前日までに、希望する銭湯へ。当日、区民であることが分かるものをお持ちください。  
**回** 保健福祉課地域保健福祉係 ☎3578-2381

#### 初心者麻雀教室

**対象** 65歳以上の区民で麻雀初心者  
**時** 11月12日～令和2年3月3日(12月31日を除く毎週火曜、全16回)午後1時30分～3時30分  
**所** 青山いきいきプラザ  
**定員** 16人(初めての人優先で抽選)  
**申込** 往復はがきの往信面に「初心者麻雀教室希望」・郵便番号・住所・氏名・年齢・生年月日・電話番号・麻雀歴、返信面に自分の郵便番号・住所・氏名を明記の上、10月25日(金・必着)までに、〒107-0062南青山2-16-5 青山いきいきプラザへ。☎3403-2011

☎電話予約のかけ間違いないようご注意ください。

凡例 ☎:対象 ☎:とき ☎:ところ ☎:内容 ☎:定員・募集人員 ☎:申し込み ☎:問い合わせ ☎:選考方法 ☎:担当課

#### 港区広報番組をご覧ください

10月11日更新「港区広報トピックス(30分番組)」

**内容** 区長記者発表、長寿を祝う集い、お台場海水浴「お台場ブラージュ」他

**放送期間** 10月11日(金)～20日(日)

J:COMチャンネル港・新宿(11ch)の他、港区ホームページ、YouTube、ちいばす・お台場レインボーバス車内でもご覧いただけます。





# みなと おしらせボード



凡例  
 対 対象  
 内 内容  
 問 問い合わせ  
 時 とき  
 人 定員・募集人員  
 選 選考方法  
 所 ところ  
 申 申し込み  
 担 担当課

※区役所・総合支所・都庁への郵便は、郵便番号と宛先(例:105-8511 港区役所〇〇課)で届きます。 ※ファックスでの問い合わせはFAX3578-2034へ。 ※費用の表記がないものは、全て無料です。

## 障害者関連情報

### 精神障害者社会復帰援助事業 (デイケア)

対 区民で、こころの病気がある人  
 時 毎週金曜午前9時30分～正午  
 所 みなと保健所  
 申 電話またはファックスで、健康推進課地域保健係  
 ☎6400-0084 FAX3455-4460  
 または各総合支所区民課保健福祉係へ。 ☎欄外参照

### ボランティア・スキルアップ講座「障害について知ろう! ボランティア養成講座」

対 障害分野の活動に関心のある区内在住・在勤・在学者で、原則、講座・体験全てに参加できる人  
 時 (1)講座:11月12日(火)午後2時～4時(2)講座:11月22日(金)午後2時～4時(3)体験:11月25日(月)～12月25日(水)時間は体験先により異なります。  
 所 (1)(2)麻布区民協働スペース(3)指定の体験先  
 人 20人(申込順)  
 費用 無料※別途ボランティア保険料300円～1400円  
 申 電話またはファックスで、住所・氏名・電話番号を明記の上、11月8日(金)までに、(社福)港区社会福祉協議会ボランティア・地域活動支援係へ。  
 ☎6230-0284 FAX6230-0285  
 担 保健福祉課地域保健福祉係

## 健康

### 健康づくりサポーターが行う「A級プロのペアをお招きしての地域福祉活動助成によるチャリティダンスパーティー」

対 区内在住・在勤でおおむね40歳以上の人  
 時 10月27日(日)午後1時～4時  
 所 白金台いきいきプラザ  
 人 120人(申込順)

費用 1000円(寄付金・保険料・飲み物代等)  
 申 当日直接会場へ。  
 問 NPOプラザみなと鶴田  
 ☎090-8105-5333  
 健康推進課健康づくり係  
 ☎6400-0083

### 老後をあなたらしく生きるために第3弾「死生観・終末期ケアにかかわる意思決定」

対 区民  
 時 11月1日(金)午後2時～4時  
 所 麻布区民センター  
 人 30人(申込順)  
 申 電話で、10月30日(水)午後5時までに、麻布地区高齢者相談センターへ。  
 ☎3453-8032

### アルコール家族講座(1)「アルコール依存症の基礎知識」(2)「家族への影響」

対 アルコールに問題のある家族またはテーマについて学びたい人  
 時 (1)11月7日(木)(2)11月15日(金)いずれも午後6時30分～8時  
 所 みなと保健所  
 人 各40人(申込順)※区民のみ保育あり(4カ月～就学前、5人。申込時にお申し出ください)  
 申 電話で、10月15日(火)～11月14日(木)に、みなとコール(受付時間:午前9時(初日は午後2時)～午後5時)へ。  
 ☎5472-3710  
 担 健康推進課地域保健係

### くつろぎカフェ

対 がんを患った人とその家族  
 時 11月12・26日(火)午後1時30分～3時30分※時間内は入退室自由です。  
 所 がん在宅緩和ケア支援センター  
 申 当日直接会場へ。※詳しくは、がん在宅緩和ケア支援センターホームページ  
<https://www.minato-hpccsc.jp/> をご覧ください。  
 問 がん在宅緩和ケア支援センター(受付時間:月～金曜午前10時～午後8時、土曜午前10時～午後5時)

☎6450-3421

### アピランス(外見)個別相談とケア体験(1)「正しい爪の切り方を知って指先のケアに自信をつけましょう」(2)「爪やすりを使って、角が無く丸みのある痛くない爪へ」

両日ともがんと治療に伴う脱毛や爪の変色、肌のくすみ等、外見変化に関するお悩みをサポートするアピランス個別相談も同時開催します。  
 対 区民で、がん患者とその家族  
 時 (1)11月12日(火)(2)11月26日(火)いずれも午後2時30分～3時30分  
 所 がん在宅緩和ケア支援センター  
 人 各6人(申込順)  
 持ち物 (1)爪切り(2)爪やすり(持っている人)  
 申 電話またはファックスで、氏名・電話番号を、開催日前日の午後8時までに、がん在宅緩和ケア支援センター(受付時間:月～金曜午前10時～午後8時、土曜午前10時～午後5時)へ。※詳しくは、がん在宅緩和ケア支援センターホームページ  
<https://www.minato-hpccsc.jp/> をご覧ください。  
 ☎6450-3421 FAX6450-3583

### 健康づくりサポーターが行う「しっかり歩ける足エクササイズと自分で作る簡単インソール」

対 区内在住・在勤・在学者  
 時 12月12日(木)午後2時～4時※終了後は理学療法士による個別無料相談もあります。  
 所 フィジオセンター(虎ノ門3-7-14AMビル3階)  
 人 15人(申込順)  
 費用 500円(資料代、材料費)  
 申 電話で、フィジオセンターへ。  
 ☎6402-7755  
 問 健康推進課健康づくり係  
 ☎6400-0083

## 講座・催し物

### ピースアンサンブルコンサート

対 どなたでも  
 時 10月26日(土)午後1時30分～2時30分  
 所 虎ノ門いきいきプラザ  
 人 60人(会場先着順)  
 申 当日直接会場へ。  
 問 虎ノ門いきいきプラザ  
 ☎3539-2941

### 昭和歌謡コンサート

対 どなたでも  
 時 10月26日(土)午後1時30分～3時  
 所 三田いきいきプラザ  
 人 50人(会場先着順)  
 申 当日直接会場へ。  
 問 三田いきいきプラザ ☎3452-9421

### MINART展

港区を拠点とする作家による、講師・生徒合同展示会です。色鉛筆画、切り絵画等さまざまな種類の作品の展示を行います。  
 対 どなたでも  
 時 11月1～6日(金～水)午前11時～午後6時※3日(日)、6日(水)は午前11時～午後4時30分  
 所 神明いきいきプラザ  
 申 当日直接会場へ。  
 問 神明いきいきプラザ ☎3436-2500

### 白扇の会による「高輪いきいき寄席」(落語)～「鈴ヶ森」「恪気」の独楽」「祇園祭」「時そば」～

対 どなたでも  
 時 11月2日(土)午後2時～3時30分  
 所 高輪いきいきプラザ  
 人 40人(会場先着順)  
 申 当日直接会場へ。  
 問 高輪いきいきプラザ ☎3449-1643

### 第4回べいあっぷグリーンツアー「台場のみどりを海から見てみよう」

対 区内在住・在勤・在学者※小学10ページへつづく

## 夜間・休日診療

モバイルサイトからもご覧いただけます  
 診療時間 □は午前9時～午後5時  
 診療時間 ☑は午後5時～午後10時



小児初期救急	みなと子ども救急診療室	月～金曜(祝日・年末年始を除く)午後7時～10時(受付は午後9時30分まで)	中学生まで(おおむね15歳未満の小児)の軽症患者対象	芝浦1-16-10(社福)恩賜財団母子愛育会 総合母子保健センター 愛育病院1階 ☎6453-7302
--------	-------------	--	----------------------------	---

※受診するときは、あらかじめ電話で診療時間等をお問い合わせください。

10月13日(日)	ありいずみ内科(内)	芝浦3-11-8 ミナトヤビル3階	5419-7881
	北里研究所病院(内・外)	白金5-9-1	3444-6171
	ヨシエ歯科(歯)	芝3-27-5	3453-2867
	酒井歯科医院(歯)	東麻布3-4-8	3583-0386
	★劉内科整形外科(内)	南麻布2-2-13 麻布ハイプラザ205	5476-5489
10月14日(月)	六本木北浜診療所(内・小)	六本木6-1-20 六本木電気ビル2階	3402-0792
	東京都済生会中央病院(内・外)	三田1-4-17	3451-8211
	門脇歯科医院(歯)	赤坂7-8-12 三喜マンション102	3582-8056
	★南麻布医院(外・内)	南麻布1-12-1	3452-3211
10月20日(日)	白金三光クリニック(内)	白金1-25-31 レジデンス白金102	6456-4350
	赤坂見附前田病院(内・外)	元赤坂1-1-5	3408-1136
	芝大門歯科クリニック(歯)	芝大門2-1-17 朝川ビル1階	3578-8880
	麻布十番商店街歯科(歯)	麻布十番1-8-10-4階	6441-2585
	★海渡医院(内)	麻布台1-10-11	3583-0265
	港区休日歯科応急診療所(港区口腔保健センター)	三田1-4-10 みなと保健所2階(休日のみ)	3455-4927

電話がかかりにくい場合は、下記の診療案内へ

診療案内	東京消防庁救急相談センター(毎日24時間)	【#7119】(プッシュ回線の固定電話、携帯電話) ☎3212-2323(ダイヤル回線の固定電話等)
	東京都医療機関案内サービス「ひまわり」(毎日24時間)	☎5272-0303 ホームページ <a href="http://www.himawari.metro.tokyo.jp/">http://www.himawari.metro.tokyo.jp/</a>

電話相談	小児救急電話相談	月～金曜(祝日・年末年始を除く)午後6時～11時 土・日曜、祝日、年末年始午前9時～午後11時	【#8000】(プッシュ回線の固定電話、携帯電話) ☎5285-8898(ダイヤル回線の固定電話等)
------	----------	--	--

薬の相談 ※日中、夜間とも区内在住者に限ります。

港区休日くすり何でもテレホン 対応時間:午前9時～午後2時 ※薬局の電話がかかりにくい場合は、☎090-9378-7915			
10月13日(日)	霞町薬局	西麻布3-1-19	5411-9311
10月14日(月・祝)	グリーン薬局	六本木7-15-14 塩業ビル地下1階	3497-0848
10月20日(日)	子安薬局	六本木7-14-7	3401-8667

夜間対応当番薬局(毎日) 対応時間:午後8時～午前0時 ☎090-3690-3102

# みなと おしらせボード



凡例	対 対象	時 とき	所 ところ
	内 内容	人 定員・募集人員	申 申し込み
	問 問い合わせ	選 選考方法	担 担当課

※区役所・総合支所・都庁への郵便は、郵便番号と宛先(例:105-8511 港区役所〇〇課)で届きます。 ※ファックスでの問い合わせはFAX3578-2034へ。 ※費用の表記がないものは、全て無料です。

## 9ページらかつづく

生以下は保護者同伴

**時** 11月3日(日・祝)午前11時～正午頃※強風・大雨・雷雨により中止する場合があります。

**所** 午前10時50分までに、東京テレポート駅前お台場SKYツーリストインフォメーションに集合

**コース** 東京テレポート駅→お台場海浜公園内防波堤(鳥の島)→第三台場→第六台場→東京テレポート駅※水陸両用バスで周回します。 ※水陸両用バスは車両台数の都合で、乗車できない場合があります。 ※水陸両用バスは乗降口に段差があります。 ※乗降車の際に手伝いが必要な場合は、介助者と同僚の上ご参加ください。

**人** 30人(申込順)

**申** 電話で、参加者の氏名・住所・電話番号を、10月15日(火)～21日(月)に、みなとコール(受付時間:午前9時(初日は午後3時)～午後5時)へ。 ☎5472-3710

**問** 芝浦港南地区総合支所まちづくり課まちづくり係

## 令和元年度港区文化プログラム連携事業「第6回港区発掘ご当地曲盆おどり大会に向けた公開練習会」

**対** どなたでも

**時** (1)10月22日(火・祝)午後1時30分～4時※区内で大規模な交通規制があります(12頁参照)。(2)11月17日(日)午後1時30分～4時(3)12月28日(土)午後1時30分～4時

**所** (1)芝浦港南区民センター区民ホール(2)台場区民センター区民ホール(3)白金台いきいきプラザホール

**人** 各100人程度(会場先着順)※手話通訳・保育あり(4カ月～就学前、3人程度)。手話通訳・保育共に、実施日の1週間前までにお申し込みください。

**申** 当日直接会場へ。

**持ち物** (1)(2)(3)うちわ(洋服、和服問わず踊りやすい服装でお越しください)(3)上履き、脱いだ靴を入れる袋

**問** 人と地域を元気にする盆踊り実行委員会(平日午前10時から午後6時) ☎070-4482-7090

**メール:** hitotochiikibonodori@gmail.com  
地域振興課文化芸術振興係 ☎3578-2584

## ナイトタイムを満喫!「ライトアップされた橋から芝浦運河と東京港を舟で巡る秋のナイトツアー」

**対** 小学生以上で全行程歩ける人

**時** (1)10月30日(水)午後6時～6時45分(2)10月30日(水)午後7時～7時45分(3)11月3日(日・祝)午後5時～5時45分(4)11月3日(日・祝)午後6時～6時45分※いずれも同じ内容のツアーです。

**コース** JR田町駅東口集合～新芝橋付近で乗船～船で芝浦運河・東京港めぐり～新芝橋付近で下船解散

**人** 各30人(抽選)

**申** 次のいずれかの方法で、10月22

日(火・祝・必着)までにお申し込みください。10月25日(金)までに当落通知を発送します。①往復はがきに、ツアー名、日時((1)～(4)いずれか1つ)、申込人数(2人まで)、申込者全員の住所・氏名・年齢・日中連絡のつく電話番号を明記の上、〒105-0011芝公園4-4-7東京タワーメディアセンター内(社)港区観光協会「港区観光ボランティアガイド担当」へ。②(社)港区観光協会ホームページ

https://visit-minato-city.tokyo/ja-jp/city-tours  
の応募フォームへ。 ※申し込みの受付は①②いずれかの方法で、1人1回とさせていただきます。  
**問** (社)港区観光協会「港区観光ボランティアガイド担当」(平日午前9時～午後1時) ☎6452-8666  
産業振興課観光政策担当 ☎3578-2552

## まち歩きツアー「増上寺と妙定院の歴史と文化財を訪ねる」

**対** 小学生以上で全行程歩ける人

**時** (1)11月3日(日・祝)午前9時～午後0時30分(2)11月3日(日・祝)午後0時20分～3時50分

**コース** (1)区役所正面玄関前集合～大門～三解脱門～大殿(本堂)～安国殿～徳川將軍家墓所～宝物展示室～経蔵～旧台徳院靈廟惣門～芝東照宮～妙定院にて解散(2)赤羽橋駅改札口前集合～妙定院～芝東照宮～旧台徳院靈廟惣門～三解脱門～大殿(本堂)～安国殿～徳川將軍家墓所～宝物展示室～経蔵～大門～区役所正面玄関前にて解散

**人** 各25人(抽選)

**申** 次のいずれかの方法で、10月21日(月・必着)までにお申し込みください。10月25日(金)までに当落通知を発送します。①往復はがきに、ツアー名、希望するコース((1)または(2))、申込人数(2人まで)、申込者全員の住所・氏名・年齢・日中連絡のつく電話番号を明記の上、〒105-0011芝公園4-4-7東京タワーメディアセンター内(社)港区観光協会「港区観光ボランティアガイド担当」へ。②(社)港区観光協会ホームページ

https://visit-minato-city.tokyo/ja-jp/city-tours  
の応募フォームへ。  
**問** (社)港区観光協会「港区観光ボランティアガイド担当」(平日午前9時～午後1時) ☎6452-8666  
産業振興課観光政策担当 ☎3578-2552

## ぶらり散歩「浜祭と浜松町界隈ぶらり散歩ツアー(港区観光大使によるガイド付き)」

**対** 小学生以上で全行程歩ける人

**時** 11月4日(月・振)午後1時～3時

**コース** 港区観光インフォメーションセンター前(東京モノレール浜松町3階コンコース集合)～世界貿易センタービル～汐留芝離宮ビルディング～文化放送メディアプラス～増上寺(浜祭会場)～区立芝公園で解散

**人** 15人(申込順)

**申** はがきに、ツアー名・出発日・参加者全員の住所・氏名・日中連絡のつく電話番号を明記の上、10月18日(金・必着)までに、〒105-0011港区芝公園4-4-7東京タワーメディアセンター内(社)港区観光協会「ぶらり散歩」係へ。10月23日(水)までに、結果を郵送します。  
**問** (社)港区観光協会(平日午前10時～午後4時) ☎6452-8666  
産業振興課観光政策担当 ☎3578-2552

## 消費者センター講師派遣事業公開講座「食品添加物の本当のことはなし」～食品添加物の正しい知識を身に付けよう!～

**対** 区内在住・在勤・在学者

**時** 11月14日(木)午前10時～正午

**所** 男女平等参画センター(みなとパーク芝浦2階)  
**人** 20人(申込順)※保育あり(1歳～就学前、4人。10月31日(木)までにお申し込みください)  
**申** 電話で、10月11日(金)午前9時から消費者センターへ。 ☎3456-4159

**対** 15人(申込順)

**申** はがきに、ツアー名・出発日・参加者全員の住所・氏名・日中連絡のつく電話番号を明記の上、10月18日(金・必着)までに、〒105-0011港区芝公園4-4-7東京タワーメディアセンター内(社)港区観光協会「ぶらり散歩」係へ。10月23日(水)までに、結果を郵送します。

**問** (社)港区観光協会(平日午前10時～午後4時) ☎6452-8666  
産業振興課観光政策担当 ☎3578-2552

## 消費者センター講師派遣事業公開講座「食品添加物の本当のことはなし」～食品添加物の正しい知識を身に付けよう!～

**対** 区内在住・在勤・在学者

**時** 11月14日(木)午前10時～正午

**所** 男女平等参画センター(みなとパーク芝浦2階)  
**人** 20人(申込順)※保育あり(1歳～就学前、4人。10月31日(木)までにお申し込みください)

**申** 電話で、10月11日(金)午前9時から消費者センターへ。 ☎3456-4159

## まちの猫セミナー「地域猫って何だろう?～地域の猫と上手なお付き合い～」

**対** どなたでも

**時** 11月10日(日)午後2時～4時

**所** みなと保健所5階

**人** 50人(会場先着順)

**申** 当日直接会場へ。

**問** 生活衛生課生活衛生相談係 ☎6400-0043

## 第4回シアター・リーブラ

**対** どなたでも

**時** 11月20日(水)午後6時～8時20分(午後5時40分開場)

**所** リーブラホール(みなとパーク芝浦1階)

**対** 「アラビアの女王 愛と宿命の日々」(2014年、アメリカ・モロッコ、原題:QUEEN OF THE DESERT)

**人** 208人(会場先着順)※詳しくは、男女平等参画センターホームページ https://www.minatolibra.jp/ をご覧ください。

**申** 当日直接会場へ。

**問** 男女平等参画センター ☎3456-4149

## 郷土歴史館特別展「日頃修好150周年記念「日本・オーストリア国交のはじまりー写真家が見た明治初期日本の姿ー」

**時** 10月19日(土)～12月15日(日)※11月21日(木)は休館

**所** 郷土歴史館2階特別展示室

**費用** 大人400円、高校生以下200円(常設展とのセット券:大人600円、高校生以下200円)※10月18日(金)まで前売りセット券(大人500円)を販売しています。 ※区内在住・在学の小・中・高校生、区内在住の65歳以上の人および障害者とその介助者の観覧料は無料です。証明できるものをお持ちください。 ※11月3日(日・祝)は、区民無料公開日です。区内

在住であることを証明できるものをお持ちください。

**問** 郷土歴史館 ☎6450-2107

## 郷土歴史館特別展関連講座「写真で紐解く明治初期日本、港区」

**時** (1)11月2日(土)(2)11月9日(土)(3)11月30日(土)いずれも午後1時30分～3時

**所** 郷土歴史館講座室

**対** (1)在外日本関係古写真に見る日本イメージの源流(2)時代を鮮明に記録した明治初期の写真ーミヒヤエル・モーザーの写真術(3)ガラス原板写真から見る江戸・東京と港区の風景※詳しくは、郷土歴史館ホームページをご覧ください。

**人** 各40人(申込順)※保育あり(4カ月～就学前、3人。各開催日の10日前までにお申し出ください)

**申** 電話で、郷土歴史館(受付時間:午前9時～午後5時)へ。複数回分申し込みすることもできます。

☎6450-2107

## 高輪図書館朗読会「伝えよう美しい日本語」

**対** 中学生以上どなたでも

**時** 11月1日(金)午後2時～3時30分

**所** 高輪図書館

**人** 30人(申込順)

**申** 電話または直接、高輪図書館へ。 ※10月14日(月・祝)、17日(木)は休館 ☎5421-7617

## 大人の朗読会

**対** 中学生以上どなたでも

**時** 10月27日(日)午後2時～3時30分(午後1時30分開場)

**所** 港南図書館

**人** 30人(申込順)

**申** 電話または直接、10月27日(日)までに、港南図書館へ。 ☎3458-1085

## お知らせ

### 令和元年度芝地区「区長と区政を語る会」

**対** 区内在住・在勤・在学者

**時** 12月14日(土)午後2時～4時

**所** 区役所5階会議室

**テーマ** 女性の視点から描く浜松町・竹芝地区の未来像

**人** 10人程度(抽選)※手話通訳・保育あり(4カ月～就学前、2人程度。申込時にお申し出ください)

**申** 郵送またはファックスで、11月1日(金・必着)までに、応募用紙に住所・氏名(ふりがな)・電話番号・応募動機を明記の上、〒105-8511

芝地区総合支所管理課管理係へ。港区ホームページの応募フォームからも申し込みます。 ※応募用紙は、芝地区総合支所管理課で配布する他、港区ホームページでダウンロードもできます。

☎3578-3194 FAX3578-3235

## 港区浸水ハザードマップを配布します

区は、浸水ハザードマップを更新しました。10月中旬から順次、全戸に配布します。また、各総合支所協

区役所・総合支所への申し込み・問い合わせについては、特記がない場合は平日午前8時30分～午後5時の受け付けとなります。

◆書面やファックスでの申し込みの際には、摩擦熱等の温度変化で筆跡が消えるボールペン等の使用をお控えください。

働推進課および土木課土木計画係(区役所5階)で配布している他、港区ホームページからもご覧いただけます。

☎土木課土木計画係 ☎3578-2217

### マンション省エネガイドブックを改訂しました

マンション共用部分の省エネルギー化等についてまとめた「港区マンション省エネガイドブック」を改訂しました。

実際に省エネ対策を実施したマンションの実例やLEDのタイプ別アドバイス等に加え、設備の改修や運用改善のポイント、区分所有者間の合意形成等をイラストや具体的な事例を用いて解説しています。詳しくは、港区ホームページをご覧ください。

配布日 10月11日(金)から  
配布場所 環境課(区役所8階)および各総合支所管理課窓口  
☎環境課地球環境係 ☎3578-2496

### (1)郷土歴史館の無料公開(2)港区スポーツセンターおよび御成門中学校屋内プールの無料開放

国が即位礼正殿の儀に伴う慶祝事業の一環として国立の博物館等の無料公開を行うことに合わせ、郷土歴史館の無料公開、港区スポーツセンターおよび御成門中学校屋内プールの無料開放を行います。

☎(1)どなたでも(2)個人利用の区民

☎10月22日(火・祝)

☎(1)郷土歴史館(2)港区スポーツセンターおよび御成門中学校屋内プール

☎(1)郷土歴史館 ☎6450-2107

(2)生涯学習スポーツ振興課 ☎3578-2750

### 変更・休止情報等

#### 本庁舎停電に伴うコンビニ交付サービスの利用休止

☎10月26日(土)終日  
☎各総合支所区民課窓口サービス係・台場分室 ☎欄外参照

#### 神明いきいきプラザ臨時休館

☎11月10日(日)  
☎神明いきいきプラザ ☎3436-2500  
芝地区総合支所管理課施設運営担当 ☎3578-3135

#### 港勤労福祉会館夜間休館

☎11月19日(火)午後5時～9時30分  
※午後5時までは通常通り開館します。  
☎港勤労福祉会館 ☎3455-6381

#### 男女平等参画センター図書資料室窓口業務臨時休業

蔵書点検のため、図書の閲覧・貸し出し・返却および予約本の受け取りを休止します。

☎11月18日(月)午前9時～午後8時  
※午後8時以降は閲覧のみ可能

☎男女平等参画センター(みなとパーク芝浦2階)

☎男女平等参画センター ☎3456-4149

#### 港区スポーツセンターのプール休止(日程変更)

広報みなと8月1日号でお知らせした日程が変更になりました。

変更前 ☎10月21～25日(月～金)

変更後 ☎11月18～22日(月～金)

☎港区スポーツセンター ☎3452-4151

より国内で販売禁止となりました。

(3)強い衝撃や圧力、高温放置を避けましょう。電池が変形・破損して発煙・発火に至る場合があります。

(4)充電中は周囲に可燃物を置かないようにしましょう。発火した場合、火災に拡大する可能性があります。

(5)過熱、膨張、異臭等の異常を感じたら使用を中止しましょう。

(6)充電コネクタの変形・破損や水濡れに注意しましょう。端子部がショートすることがあります。

(7)公共交通機関では持ち込み規則に従いましょう。航空機等への持ち込みに関しては各航空会社にご確認ください。

(8)使用済みの製品はリサイクルに出しましょう。やむを得ず廃棄する場合は地方公共団体の指示に従ってください。

不安があったり、トラブルが生じた場合は、消費者センターに相談しましょう。

#### 問い合わせ

消費者センター相談直通電話(相談受付時間:祝日を除く月～土曜 午前9時30分～午後4時※土曜は電話相談のみ) ☎3456-6827

### 求人・区民委員募集

#### 育児休業代替任期付職員

☎日本国籍を有し、平成14年1月1日までに生まれた人

募集職種 事務※詳しくは人事課(区役所10階)・各総合支所・台場分室・各港区立図書館等で配布する採用選考案内をご覧ください。

期間 令和2年1月1日以降、職員の育児休業の取得状況に応じて、おおむね6カ月以上3年未満

勤務時間 原則午前8時30分～午後5時15分

募集人員 15人程度

第1次試験日(作文) 11月20日(水) 午後6時30分集合

☎郵送または直接、採用選考案内の指定用紙に必要事項を明記の上、11月8日(金・必着)までに、〒105-8511 港区役所人事課人事係へ。※

電子申請サービス

https://www.shinsei.elg-front.jp/tokyo/

からも申し込めます。

☎人事課人事係 ☎3578-2108

### 情報アンテナ

■「油・断・快適!下水道」キャンペーン～下水道に油を流さないで!～強化月間のお知らせ

下水道に油を流すと、流された油は下水道管内で冷えて固まり、つまりや悪臭の原因になります。また、大雨が降ったとき、固まった油は、はがれてオイルボールとなり、川や海に流出し、水環境を汚してしまうことがあります。

下水道局では、10月を「油・断・快適!下水道」キャンペーンの強化月間として、下水道に油を流さないことについて、都民の皆さんにご協力をお願いしています。問い合わせ 東京都下水道局中部下水道事務所 ☎3270-8320



#### 急増!詐欺盗にご注意ください

皆さんは、振り込め詐欺の新しい手口「詐欺盗」をご存じでしょうか。「詐欺盗」の犯人は、キャッシュカードが悪用されているとし、警察や金融庁職員等と名乗って訪ねてきます。

犯人が用意した封筒に、被害者自身にキャッシュカードと暗証番号を書いたメモを入れさせた後、「悪用を防ぐために封筒を封印するので、印鑑を持ってきてください」等と言ってその場から離れさせます。

その間に犯人は、あらかじめ準備したただのポイントカード等が入った封筒とキャッシュカードや暗証番

号が入った封筒をすり替え、戻ってきた被害者に「新しいカードが届くまで封筒を開封せず保管するように」と言います。

犯人は被害者のキャッシュカードと暗証番号を入手することになり、お金を下ろされてしまうというわけです。

主にこのような手口で行われる詐欺盗は急増しています。今年上半期は都内で336件が認知されており、前年上半期と比べて約3倍になっています。

詐欺の手口は日々新しいものが出てきており、その全てを知ることは難しいかもしれません。大切なことは「お金に関する話をされたら、どんな話でも、必ず誰かに相談する」ということです。区や警察は、どのようなことでも皆さんからの相談をお待ちしています。いつ自分が詐欺のターゲットになるか分からないということを意識しておきましょう。

#### 問い合わせ

防災課生活安全推進担当 ☎3578-2272

### 区内のPM2.5の1日平均値

9月29日(日)の各局の1日平均値(速報値)は次のとおりです。

区局	PM2.5濃度(μg/m <sup>3</sup> )	部局	PM2.5濃度(μg/m <sup>3</sup> )
赤坂局	10.3	高輪局	10.0
一の橋局	10.8	第一京浜高輪局	10.1
芝浦局	11.1	台場局	8.3

※μg/m<sup>3</sup>=1立方メートル当たりのマイクログラム  
※速報値ですので、後日訂正されることがあります。  
※PM2.5の環境基準は、1年平均値が15μg/m<sup>3</sup>以下、かつ1日平均値が35μg/m<sup>3</sup>以下です。その他の測定結果やリアルタイムの数値は、港区ホームページまたは東京都ホームページをご覧ください。

問い合わせ 環境課環境指導・環境アセスメント担当 ☎3578-2490

### 区内の放射線量の1日平均値

9月29日(日)の区内2カ所のモニタリングポストの放射線量の1日平均値は次のとおりです。

区役所(植え込み)	お台場学園
0.070μSv/h	0.042μSv/h

※μSv/h=1時間当たりのマイクロシーベルト  
※地表から50cmの地点で測定。

問い合わせ 環境課環境政策係 ☎3578-2487



### モバイルバッテリーの事故について

☎充電中、モバイルバッテリーがいつもより熱くなりました。このまま使い続けて大丈夫ですか。

☎やけどや事故につながることもありますので使用を中止してください。発熱の他、膨らんだ、変な臭いがする等の異常を感じたら使用を中止しましょう。

スマートフォン等の予備電源として急速に普及しているモバイルバッテリーですが、発煙、発火、過熱等の事故が増加しています。事故防止のため次の点にご留意ください。

(1)手持ちの製品がリコール対象でないかを確認しましょう。消費者庁リコール情報サイトで確認できます。

(2)購入時はPSEマークを確認しましょう。平成31年2月からPSEマークが表示されていない製品は電気用品安全法の規制に



# 港区で大規模な交通規制が行われます

10月22日(火・祝)の即位礼正殿の儀等に際して、多くの外国要人が来離日するため、10月20日(日)~25日(金)に、港区を含む都心部では、大規模な交通総量抑制対策が行われます。

特に、10月22日(火・祝)と23日(水)は、祝賀御列の儀(祝賀パレード)等のため、皇居、赤坂御所周辺および高速道路等では、長時間かつ広範囲で交通規制が実施されます。

期間中は、通行止めや道路混雑等さまざまな影響が予想されますので、ご注意ください。

※10月22日(火・祝)の祝賀御列の儀については、当日、荒天等の場合、予備日の10月26日(土)に延期される可能性があります。

## 交通規制に伴う行政サービスの主な変更等

### ちいばす

10月22日(火・祝)は、赤坂および青山ルートで、一部の時間帯で運行休止することが想定されます。また、パレード当日以外も一時的な交通規制により各ルートにおいて遅延が発生する場合があります。

詳しくは、(株)フジエクスプレスにお問い合わせください。

### ごみの収集

10月22日(火・祝)は、北青山、南青山、赤坂、元赤坂、六本木の一部地域において、資源やごみの収集および動物死体の回収について時間変更や中止が想定されます。また、パレード当日以外も一時的な交通規制により、各地域において収集時間の遅延等が発生する場合があります。

※その他の一部行政サービスの変更・臨時対応に

ついて詳しくは、港区ホームページをご覧ください。

交通規制の最新情報・詳細は、警視庁ホームページ

[https://www.keishicho.metro.tokyo.jp/kotsu/doro/regulation/ceremony\\_kisei.html](https://www.keishicho.metro.tokyo.jp/kotsu/doro/regulation/ceremony_kisei.html) でご確認ください。

**問い合わせ**

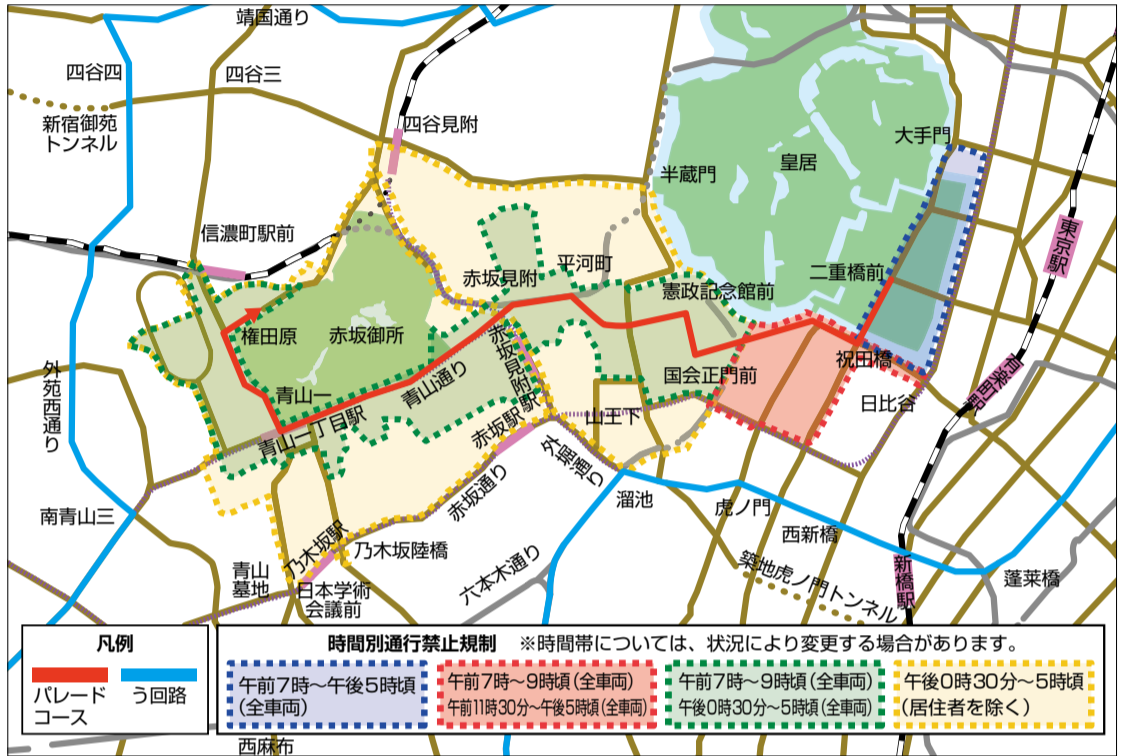
○ちいばすについて  
(株)フジエクスプレス ☎3455-2213  
地域交通課地域交通係 ☎3578-2279

○ごみ収集について  
みなとりサイクル清掃事務所  
☎3450-8025

○交通規制について  
警視庁交通規制課交通対策プロジェクト  
☎3581-4321(警視庁代表)

担当課 総務課総務係

図 10月22日(火・祝)の皇居周辺の交通規制(図は警視庁が9月22日に発表した資料に基づき作成しています) ※交通規制の時間・範囲は、状況により、拡大・縮小する場合があります。



# みんなと身近な生活安全

毎年10月11日は「安全・安心なまちづくりの日」とされており、10月11日(金)~20日(日)の期間には、全国地域安全運動が行われます。

「安全・安心なまちづくりの日」や全国地域安全運動期間は、皆さんがご自身の防犯対策や生活安全意識を見直してみる良い機会になるのではないのでしょうか。

ここでは、その一助となるよう、区が実施している安全・安心に関するサービスをご紹介します。

## 住まいの防犯対策助成事業

住まいの防犯対策に要した費用の一部を助成しています。

**対象** 区内に居住し、住民登録をしている世帯

**助成対象防犯対策** 現に居住する住宅に行った自宅玄関錠の交換や補助錠の取り付け、窓への防犯フィルムの貼り付け等

**対象費用** 区が定めた箇所および品目による防犯対策に要した費用(5千円以上)

**助成額** 助成対象費用の2分の1(100円未満切り捨て、上限1万円)

**申し込み** 申請書に必要事項を明記の上、領収書(原本)を添えて、直接、各総合支所協働推進課協働推進係へ。

### 注意事項

(1)取り付け等を行った品目が掲載

されたカタログ等資料の提出をお願いすることがあります。

(2)領収書は返却できません。

(3)防犯対策に要した費用を支払った日から90日以内に、申請書および領収書原本を提出してください。

(4)1世帯1回限りです。

(5)賃貸住宅にお住まいの方は、必ず所有者の了解を得てください。

## 共同住宅防犯対策助成事業

共同住宅の共用部分等に対する防犯機器の新たな設置に要した費用の一部を助成します。

### 対象

(1)区内の分譲マンション管理組合等および公共住宅等に居住している住民で構成されている団体等

(2)区内の賃貸住宅所有者

### 助成対象建物

(1)建築基準法その他関係法令に適合していること

(2)現に住宅として使用されていること

(3)住宅に係る部分の床面積の割合が全体の床面積(共有部分等を除く)の5割を超えていること

※分譲マンション・公共住宅については、以下の要件も加わります。

①管理組合等が整備されていること

②管理組合総会または理事会等において防犯機器の設置について議決または予算措置されていること

**助成対象防犯機器** 防犯カメラシステム、センサー付きライト・アラーム、オートロックシステム等

**対象費用** 助成対象建物の共用部分等に対する助成対象防犯機器の新たな設置に要した費用

※リース(賃借)の場合は、設置初年度分の費用

**助成額** 助成対象費用総額の2分の1(100円未満切り捨て、上限50万円)

**申し込み** 設置工事を開始する前に、各総合支所協働推進課協働推進係に相談し、所定の申請書に必要事項を明記の上、必要書類を添えて、直接、各総合支所協働推進課協働推進係へ。

※申請後、必ず防犯診断(診断費用は区が負担)を受けていただきます。

### 注意事項

(1)助成は1対象者につき1回、1住宅のみとします。

(2)各個人の住居部分(専有部分)についての防犯対策は対象になりません。

## 自動通話録音機の無料貸与

振り込め詐欺等の犯人は声を録音されることを嫌うことから、区では、高齢者のいる世帯等に、呼出音が鳴る前にかかってきた電話全てに自動的に相手に警告音声を流し、通話の内容を実際に録音する機器を無料で貸与しています。録音した内容は繰り返し再生できるので、通報やその後の自身の防犯対策にも役立ちます。

※電気料金等は利用者負担です。

※電話回線を利用した非常通報装置(区の緊急通報システム等)を設置

している等、電話の状況によって利用できない場合があります。 ※無料設置サービスがあります。詳しくは、お問い合わせください。



## 落書き消去を支援します

落書きは、街の美観を損ねるだけでなく、不安を感じさせたり、犯罪の誘発につながることもあります。快適に、安心して過ごせるまちを守るため、区民等の皆さんの自主的な落書き消去に対する支援に加え、希望者を対象に、消去事業者を無償で派遣します。また、落書きの消去後に、再度落書きされることを防止するため、防犯カメラを無償で貸与します。

区内に気になる落書きがありましたら、防災課生活安全推進担当までご相談ください。

**問い合わせ**

○住まいの防犯対策助成事業・共同住宅防犯対策助成事業について各総合支所協働推進課協働推進係 ☎欄外参照

○自動通話録音機の貸与、落書き消去支援について  
防災課生活安全推進担当  
☎3578-2270