

## 港区立がん在宅緩和ケア支援センター ういケアみなと

住み慣れた地域で いつまでも自分らしく

ういケアみなとは、がん患者が住み慣れた地域で安心して療養できるよう、がん患者およびその家族を支援することを目的に、平成30年4月から、白金台にある「ゆかしの杜」5階で運営しています。

### 緩和ケアとは

以前は「終末期のケア」という認識が一般的でしたが、現在はがんと診断されたときから治療と並行して行い、患者や家族のさまざまな痛みやつらさを和らげ、自分らしく生活していくことを支えていこうとするものです。



### 施設概要

- 所在地：白金台4-6-2 ゆかしの杜5階 (白金台駅2番出口徒歩1分)
- 開館時間：月～金曜 午前10時～午後9時 土曜午前10時～午後5時
- 休館日：日曜、祝日、12月29日～1月3日
- 電話：☎6450-3421(代表) ☎6450-3387(相談専用)



★がんとわれどうしたらいいか分からない  
★心のつらさを誰かに聞いてもらいたい

★親ががんになっちゃった どうしよう  
★がんの友達になんて声をかけたらいい?

★仕事しながら治療ってできるの?  
★外見変化のケアについて(ウィッグ等)知りたい  
★がんについて会社にどう伝えたらいいのかな

★在宅医や訪問看護の情報を知りたい  
★利用できる制度はあるの?  
★仕事を休んで生活費や住宅ローンが心配  
★緩和ケアについての情報を知りたい

### 施設の役割

#### 相談対応(面談・電話相談、無料)

医療的な悩みだけでなく、生活の中での心配事、心のつらさ、就労、介護、お金のこと等、がん患者や家族の皆さんが日々生活していく中で生じる、多種多様な悩みを遠慮なく相談してください。看護師、医療ソーシャルワーカー、社会保険労務士、アピランスアドバイザーがお話を伺います。

#### がんに関する情報・健康増進のためのセミナーや講演会・夏まつり・がん教育等開催

看護師による生活の質向上セミナー、栄養士による栄養セミナーや健康の維持増進を兼ねたりハビリテーションセミナーを毎月開催しています。また、医師による講演会も随時行っています。



#### くつろぎカフェをオープンしています(がんを患った人とその家族が対象です)

お茶を飲みながら、自分と同じような環境にある人たちと語り合うことや情報交換ができる場所です。気分転換に来てみませんか(毎月第2・4火曜午後1時30分～3時30分)。

#### 地域包括ケアシステムとの連携

区の地域包括ケアシステムの一施設として、在宅療養相談窓口や高齢者相談センター(地域包括支援センター)等と連携しているため、より相談内容に適した窓口を紹介することができます。がん患者だけでなく、がんや在宅緩和ケアに関する情報を知りたい等、広く皆さんのご相談を伺います。



「ういケアみなと」の「ういケア」は、We(我々区民)が、がん患者や家族をCare(ケア)する、という意味が込められています。



スマートフォンで二次元コードを読み取ると、ういケアみなとのホームページをご覧いただけます。

### 問い合わせ

がん在宅緩和ケア支援センター  
ういケアみなと ☎6450-3421  
ういケアみなとホームページ  
<https://www.minato-hpccsc.jp/>

担当課 みなと保健所健康推進課地域保健係 ☎6400-0084

### 施設の紹介

#### 交流スペース



開放感のあるレイアウトと座り心地の良いソファでゆっくりとくつろげる場所です。本を読んだり、お茶を飲んだり、気軽にお立ち寄りください。

#### 情報コーナー



がんや健康に関する書籍・雑誌やパンフレット、緩和ケアに関する用品として、ウィッグ・手術後の補整下着や栄養調整食品を展示しています。

#### 講習室



がん患者を支援する団体が利用できます。利用するには、あらかじめ区に登録していただく必要があります。

区の手続きや施設・催し物のご案内は **みなとコール** ☎5472-3710 FAX5777-8752 年中無休 午前7時～午後11時

◆「広報みなと」は新聞(朝日・読売・毎日・日本経済・産経・東京)折り込みです。区の施設や、郵便局(赤坂・一ツ木通・麻布・芝・芝公園・新橋・高輪)、公衆浴場、区内のJR・地下鉄・ゆりかもめの駅、新聞販売店等に置いてある他、希望する区民の皆さんに配達しています。また、「点字広報」、「声の広報」も発行していますので、ご利用ください。

「広報みなと」は、港区ホームページ(<https://www.city.minato.tokyo.jp>)でもご覧いただけます。

## がん治療中の皆さんが利用する 脱毛や乳がんの手術跡を カバーするためのウィッグ(かつら)や 胸部補整具を購入する費用を助成します

区では、がん治療に取り組む区民の療養生活の向上と就労の継続等、社会生活を支援するため、ウィッグ等の購入費用の一部を助成しています。

**対象品** ウィッグ、胸部補整具(※) ※補整下着(ノンワイヤーソフトブラ等)、補整用シリコンパッド、人工ニップル等

●ウィッグは、ウィッグ本体と装着するためのネットが対象品となります



ウィッグの一例

す(スタンドやケア用品は対象外です)。

**対象者** 申請日の時点で、区内在住の、がんと診断され現在治療を行っている人

**助成金額**

3万円または購入費用の7割のいずれか低い額

●補助対象者1人につき1回限りです。ウィッグのみではなく、胸部補整具も購入した、ウィッグを複数購



胸部補整下着の一例

入した等の場合は、1回にまとめて申請してください。また、他の法令等に基づく同種の助成等を受けている人は対象となりません。

●購入費用の7割の額に100円未満の端数があるときは、その端数を除いた額が助成されます。

**申請期限** 対象品を購入した日(領収書に記載の日)の翌日から1年以内

**必要書類** 表参照

**申し込み** 郵送で、港区がん患者ウィッグ等購入費助成金交付申請書に必要事項を明記の上、必要書類を添付して、〒108-8315 みなと保健

所健康推進課健康づくり係へ。  
**がんの療養に関する相談窓口** 「がん在宅緩和ケア支援センター ういケアみなと」では、がんの療養生活の中での困り事やアピアランスケア等について、個別面談および電話相談を行っています。相談を希望する人は、お問い合わせください。

☎6450-3387

**問い合わせ**

健康推進課健康づくり係  
☎6400-0083

表 必要書類

	必要書類	注意事項等
(1)	港区がん患者ウィッグ等購入費助成金交付申請書	みなと保健所、各総合支所で配布しています。港区ホームページからダウンロードもできます。
(2)	がんの治療を受けていることを証する書類	化学療法または手術等、がんの治療を行ったことが分かる書類(お薬手帳、診療明細書、治療方針計画書、診断書等)かつ、現在治療中であることが分かるものの写し ※ウィッグは「脱毛の副作用を伴う治療」、胸部補整具は「乳房の切除を伴う治療」が分かる書類が必要です。
(3)	購入した金額の明細が分かる書類(領収書等) ※原本を提出してください。	宛名(フルネーム)、購入日、購入金額とその内訳、発行者の名称、所在地が記載されているもの(インターネット等で購入した場合は、ご相談ください)。
(4)	申請者の本人確認書類	運転免許証、健康保険証等の写し
(5)	振込先口座が確認できる書類	銀行名、名義、口座番号が確認できるもの(通帳等)の写し

## 港区の個人情報保護制度

区は、基本的人権を擁護するとともに信頼される区政の実現を図ることを目的として、「港区個人情報保護条例」および「港区個人番号の利用並びに特定個人情報の保護及び提供に関する条例」を制定し、個人情報保護制度を適正に運用しています。

### 個人情報の保護対策

個人情報とは、氏名・生年月日・住所等の個人に関する情報で、特定の個人が識別され、または識別され得るものをいいます。

区は、必要最小限の個人情報を適正に収集して利用しています。また、個人情報の保管や輸送、廃棄にあたっての紛失や盗難を防止するため、安全管理対策を講じています。

### 特定個人情報の保護対策

社会保障・税番号制度の開始に伴い、区は個人番号(マイナンバー)を含む個人情報(特定個人情報)をより厳正に取り扱っています。

区の窓口での手続きで、区民の皆さんからマイナンバーを収集する場合、本人の番号に間違いのないことを確認するとともに、なりすましを防ぐため、本人確認資料の提示をお願いしています。

### 自己情報の開示等請求の手続き

区は条例に基づき、自己に関する個人情報の開示・訂正・削除等を請求する区民の皆さんの権利を保障するために、自己情報開示等請求(☒参照)を受け付けています。ただし、法令等に定めがある場合等は、開示等の請求に応じられないことがあります。

自己情報の開示等を希望する人は、事前に自己情報を所管する課にご連絡の上、官公署が発行した写真付きの証明書(マイナンバーカード、運転免許証等)を持参し、開示等の請求をしてください。請求に関する手数料は無料ですが、写しの交付に

はコピー代(A3判まで黒の単色刷り1枚10円)がかかります。

### 平成30年度の運用状況

平成30年度の開示等の請求は120件でした。決定内容の内訳は、「応じる」が47件、「一部応じる」が30件、「応じない」が3件、不存在が43件、存否応答拒否が2件でした(1件の請求に対して、複数の決定がされる場合があります)。

**国のマイナンバー制度問い合わせ**  
マイナンバー総合フリーダイヤル  
☎0120-95-0178

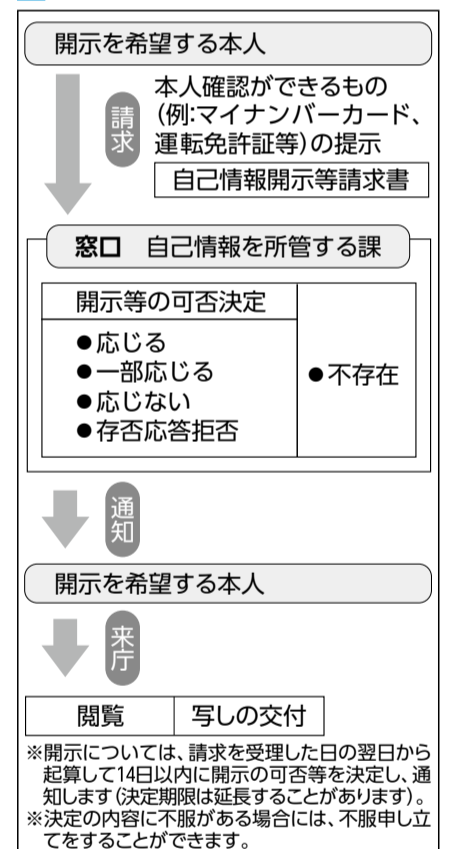
英語、中国語、韓国語/朝鮮語、スペイン語、ポルトガル語対応ダイヤル ☎0120-0178-26

**受付時間** 12月29日～1月3日を除く平日:午前9時30分～午後8時、土・日曜、祝日:午前9時30分～午後5時30分

**問い合わせ**

情報政策課個人情報保護・情報公開担当 ☎3578-2082

☒ 自己情報開示等請求の流れ



※開示については、請求を受理した日の翌日から起算して14日以内に開示の可否等を決定し、通知します(決定期限は延長することがあります)。  
※決定の内容に不服がある場合には、不服申し立てをすることができます。

☎電話受付のかけ間違いにご注意ください。

## 区政へのご意見・ご提案について

区では、開かれた透明性の高い区政の推進・区民参画の推進のために、皆さんから区政に対するさまざまなご意見・ご提案等(以下「区民の声」)をいただき、信頼される区政の実現をめざすとともに区政運営の参考としています。

回答が必要なものについては、担当課から文書または電話で、原則14日以内に回答することとしています。

### 「区民の声」の公表について

電話・来訪・手紙・広聴はがき・広聴メールおよび広聴ファックス等でお寄せいただいた「区民の声」は、個人情報に関する内容を除き、ご意見・ご提案の内容と区の対応・考え方の要旨等を港区ホームページ等で原則として公表します。

**区に寄せられた「区民の声」の一部をご紹介します**  
**健康診断について**

20代の健康診断について疑問があります。

今年度から国民健康保険になり、毎月保険料を支払っていますが、なぜ基礎の健康診断が受けられないのでしょうか。

20代から40代までの働き盛りの人たちの健康診断は大切です。ぜひ無料で受けられるよう求めます。

### 区への対応・考え方

現在、港区国民健康保険で実施している特定健康診査は、生活習慣病の早期発見と早期治療を目的としたもので、法律により40歳から74歳までの人が対象になっています。

区では、「30(さんまる)健診」を区

独自で実施しておりますが、こちらの対象は30歳代の区民としています。

20歳代の人については、健康診断で生活習慣病が見つかることは比較的少ないため、予防の取り組みが重要であるとされており、区は「成人のつどい」の際や窓口で健康手帳の配布を行う他、自覚症状や心配ごとのある人には健康相談を実施しています。

※その他のご意見・ご提案等は、港区ホームページをご覧ください。

**問い合わせ**

区長室広聴担当 ☎3578-2050~2

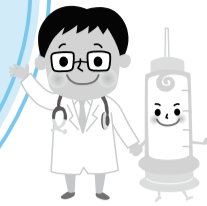
広報みなと10月11日号の7面「港区明るい選挙啓発ポスターコンクールの入選者発表」の記事に掲載した、表2入選・佳作者一覧「中学生の部」に誤りがありました。

お詫びして訂正いたします。(誤)高市 真羽さん 三田中学校3年

(正)高市 真羽さん 三田中学校2年

問い合わせ 選挙管理委員会事務局 ☎3578-2771

## 子どものインフルエンザ 予防接種費用の 一部助成を実施します



区では、インフルエンザ予防接種費用の一部助成を、令和元年度から初めて実施します。

対象者には10月末にインフルエンザ予防接種費用一部助成券をお送りします。

**対象者** 12月31日現在、生後6カ月～中学校3年生までの人(接種当日に6カ月になってから接種を

受けてください)  
※10月2日以降に転入した場合は、個別に助成券を送付しますので、保健予防課保健予防係へご連絡ください。

**助成金額** 接種1回当たり3000円(接種費用と助成額との差額は医療機関の窓口でお支払いください)

**助成期間** 11月1日(金)～令和2年1月31日(金)まで

**持ち物** インフルエンザ予防接種費用一部助成券、本人確認書類(健康保険証、乳幼児医療証、子ども医療証等)

**助成回数**

- 生後6カ月～小学校6年生まで:2回
- 中学生:1回

**接種場所**

区内の指定医療機関で接種することができます。港区ホームページでご確認ください。指定医療機関以外で接種した場合は、助成を受けられません。

## 子育て・関連情報

**償還払いについて** 10月1日～11月15日に受けた予防接種費用については、請求により、後日区から還付を受けられる場合があります。詳しくは、港区ホームページをご覧ください。

問い合わせ

保健予防課保健予防係  
☎6400-0081

### 母子メンタルヘルス相談

妊娠・出産・育児期にある女性が抱える心の問題に対して、専門の医師が面接で相談に応じます。

**対** 区民で妊娠中・育児中の母親とその家族※保育あり(申込時にお申し出ください)

**時** 11月8日(金)・20日(水)午後2時15分～4時15分

**所** みなと保健所

**用** 電話で健康推進課地域保健係へ。☎6400-0084

または各総合支所区民課保健福祉係へ。☎欄外参照

### ふたごの会

**対** 区内在住で、ふたご(多胎)を妊娠中または育児している保護者※保育あり(4カ月～就学前、20人。申込時にお申し出ください)

**時** 11月20日(水)午前10時～11時30分

**所** みなと保健所

**用** 電話で、健康推進課地域保健係へ。☎6400-0084

### のんびりサロン

のんびりと過ごせるフリースペースです。体重測定ができます。

**対** 区民で、令和元年7～10月生まれのお子さんと保護者※1カ月児健診後にご参加ください。

**時** 11月18日(月)午前9時30分～11時30分(受付:午前10時15分まで)

**所** みなと保健所

**持ち物** 母子健康手帳、バスタオル

**用** 当日直接会場へ。

**用** 健康推進課地域保健係 ☎6400-0084

### 11月の高輪ほっとひといき子育て支援事業

子育て相談

保健師・助産師・管理栄養士による育児相談です。お子さんの計測もできます。

**対** 高輪地区在住の乳幼児とその保護者

(1)ほっとひといき子育て相談

**所**・**時**

①白金台児童館:11月5日(火)②豊岡児童館11月14日(木)③高輪児童館:11月28日(木)④高輪子ども中高生プラザ:11月5日(火)・14日(木)・28日(木)①～③午前10時30分～11時30分④午後2時～4時

**用** 当日直接会場へ。

(2)ぱぱまま育児相談

**時** 11月16日(土)相談受付時間:午後1時～3時、グループトーク:午後3時～3時30分

**所** 高輪子ども中高生プラザ

**用** 当日直接会場へ。

ほっとひといき子育てサロン

**対** 高輪地区在住の1歳未満のお子さんとその保護者

**時** 11月19日(火)午後1時30分～3時(受付時間:午後1時15分～1時30分)

**所** 明治学院大学社会学部付属研究所(白金台1-2-37)

**用** ベビーマッサージ、情報交換

**用** 15人(会場先着順)

**持ち物** 母子健康手帳、バスタオル

**用** 当日直接会場へ。

**用** 高輪地区総合支所区民課保健福祉係 ☎5421-7085

### すくすく育児相談

身長・体重測定と発達・発育・栄養・歯の衛生・心理・言葉・育

児等の相談を受けます。

**対** 区民で、乳幼児とその保護者

**時** 11月6日(水)相談受付時間:午後1時～2時

**所** みなと保健所

**持ち物** 母子健康手帳

**用** 当日直接会場へ。

**用** 健康推進課地域保健係 ☎6400-0084

### チャイルドケアばんびいに病児保育室の定員を拡大します

病児保育室では、病気によって保育園での集団保育が困難な乳幼児を、一時的にお預かりしています。

**対** 6カ月～就学前で、認可保育園、認定こども園、地域型保育事業、港区保育室、東京都認証保育所、みなと保育サポート(定期利用)、都に届け出のある認可外保育施設、空きクラスを活用した1歳児定員拡大事業を利用している乳幼児※区外在住の場合は、一部制限があります。

**変更日** 11月1日(金)

**所** チャイルドケアばんびいに病児保育室(白金台3-16-8)

**保育時間** 午前8時30分～午後5時30分※土・日曜、祝日、年末年始(12月29日～1月3日)を除く。

**変更後定員** 6人(変更前4人)

**用** 保育課保育支援係

☎3578-2445

### みんなでエコっとプロジェクト「きのみでつくろう 森のいきものたち」

**対** 区内在住の3歳以上のお子さんとその保護者

**時** 11月24日(日)午前10時～正午

**所** 有栖川宮記念公園 他

**用** 15組(抽選)

の様子、日々成長する姿をご覧ください。

※各幼稚園、小・中学校の行事日程等については、港区ホームページをご覧ください。

**港区子どもサミット** 区立小・中学校の代表児童・生徒が、私たちのまち、港区をより良いまちにするために、いじめのない学校づくりを一層推進する等、自分たちがすべきことやできること、大人に期待すること等について話し合います。

**用** 郵送、ファックスまたは直接、11月6日(水)までに、参加申込書に住所・氏名・年齢・電話番号を明記の上、〒106-8515 麻布地区総合支所まちづくり課まちづくり係へ。参加申込書は港区ホームページからダウンロードもできます。

☎5114-8815 FAX3585-3276

### 歯並び・かみ合わせ相談

「矯正治療はいつから始めるのがいいか」等の相談が増えています。お子さんの「歯並び・かみ合わせ」について、区内の矯正歯科専門医が相談を受けます。

**対** 3歳～小学6年生

**時** 11月27日(水)午後3時～4時40分

**所** みなと保健所

**用** 12人(申込順)

**用** 電話で、健康推進課地域保健係へ。☎6400-0084

### 「学校選択希望票」は届いていますか

港区教育委員会では、令和2年4月に区立小・中学校へ入学する対象者の皆さんに「学校選択希望票」等の関係書類をお送りしています。まだ届いていない場合は、お問い合わせください。

**対** 小学校入学:平成25年4月2日～平成26年4月1日生まれ、中学校入学:平成19年4月2日～平成20年4月1日生まれ

**就学時健康診断の通知** 小学校に入学する対象者には、学校選択希望票と一緒に「就学時健康診断通知書」を送付しています。健康診断は、通知書に記載された会場(小学校)で必ず受診してください。

**用** 学務課学校運営支援係 ☎3578-2726～9

**対象** 観覧のみどなたでも

**とき** 12月9日(月)午後2時30分～4時30分

**ところ** 港区議会棟本会議場・委員会室

問い合わせ

教育長室教育企画担当  
☎3578-2721

○港区子どもサミットについて  
教育指導課指導主事  
☎3578-2760

## 11月は港区教育推進月間です 地域の子どもたちを 応援してください

区では毎年11月を「港区教育推進月間」と位置付け、保護者をはじめ区民の皆さんに、子どもたちの活動の様子や成果を知っていただくためのPRを強化しています。

各区立幼稚園、小・中学校では、特色と魅力のある学校づくり

に取り組み、「『徳』『知』『体』を育む学び」、「生き抜く力を育む学び」等、子どもたち一人一人の個性と能力を伸ばす教育を推進しています。

ぜひ地域の幼稚園、小・中学校で、子どもたちの生活や学習活動

# かかりつけ医を持ちましょう



【かかりつけ医】とは、どのような医師のことですか

健康に関することを何でも相談でき、必要な時は専門の医療機関を紹介してくれる身近にいて頼りになる医師を「かかりつけ医」と呼んでいます。

かかりつけ医は、日頃から体質や病歴、生活習慣、健康状態を把握し、診療の他にも健康管理上のアドバイスをしてくれます。

かかりつけ医がない場合、自己判断で受診を控えたり、間違っ

た対応をとったりしているうちに重症化してしまうことがあります。持病のある人だけでなく、元気な人でも自分や家族の健康についての相談役として、かかりつけ医を持つことをお勧めします。

## ライフステージに沿った相談

かかりつけ医は予防接種や定期健診・がん検診、認知症、リハビリテーション、がん緩和ケア等ライフステージに沿った対応をしています。

例えば、介護保険サービスを利用

するときに必要な医師の意見書の作成等も、かかりつけ医に依頼することができます。医療・介護・福祉の連携にも取り組んでいるので、在宅医療や療養のこと等、困ったときはかかりつけ医に相談できます。

## 大きな病院へはかかりつけ医の紹介で

かかりつけ医は大きな病院とも連携しています。精密検査や高度な治療が必要な場合は、かかりつけ医が適切な病院、診療科を紹介します。かかりつけ医の紹介状を持参すると、紹介先の病院で滞りなく受診することができます。

## 引越してきたばかりの人、かか

## りつけ医をお持ちでない人

区と港区医師会は共同して、かかりつけ医となる医療機関をエリア別・診療科別に掲載した医療と福祉の情報誌「みなと医療BOOK」を配布しています。この冊子は、麻布・赤坂歯科医師会、芝歯科医師会、港区薬剤師会とも連携して作成したものです。ぜひ、ご活用ください。

### 問い合わせ

(社)東京都港区医師会(受付時間: 月～金曜午前9時～午後5時)  
☎3582-6261  
保健予防課保健予防係  
☎6400-0080

# 麻布の魅力再発見

## 地図から読み解く麻布・六本木のまちの魅力

「あざぶ達人ラボ」は、これまで、麻布地区の歴史・文化等について、研究活動やまち歩きを通して知識を深めてきました。

令和元年度の活動は、火災保険図、住宅地図、商店会が作成した案内図、少し古い雑誌の特集記事等麻布の地図を集め、読み解いています。地図から読み解くまちの変化は興味深いです。

大使館はいつからあるのか、麻布十番商店街はいつごろできたのか、以前通っていた店はまだやっているのか、その店はいつごろからあったのか等、さまざまな発見があるため、興味は尽きません。

今回、地図の専門家を招き、これまで「あざぶ達人ラボ」が作成した歴史マップ等を展示・紹介しながら地図の読み方について学ぶとともに、

地図から見る麻布の魅力を再発見します。

**対象** どなたでも  
**とき** 11月30日(土)午後2時～4時(午後1時30分開場)

**ところ** 麻布図書館5階視聴覚室  
**定員** 30人(申込順)  
※保育あり(4カ月～就学前、2人。申込時にお申し出ください)

**講師** 今和泉隆行氏((株)地理人研究所代表取締役)

**講師のプロフィール** 7歳の頃から空想地図(実在しない都市の地図)を描き、大学生時代に47都道府県300

都市を回って全国の土地勘をつける。都市や地図の読み解き方を中心に執筆。その他、ワークショップや研修、テレビドラマの地理監修・地図製作にも携わっている。

**申し込み** 電話で、10月23日(水)～11月29日(金)に、みなとコール(受付時間:午前9時(初日は午後3時)～午後5時)へ。☎5472-3710

### 問い合わせ

麻布地区総合支所協働推進課地区政策担当 ☎5114-8812

# 身近な施設の安全について考えるセミナーを開催します

**港区安全の日について** 平成18年6月3日、区立住宅シティハイツ竹芝で発生したエレベーター事故により、同住宅に居住する当時16歳の高校生が亡くなりました。

区では、この痛ましい事故を風化させることなく、区民や区職員がエレベーター等の安全について考える機会を提供するとともに、安全・安心を最優先していくという区の姿勢が今後も変わらないことを示すために、平成30年、事故が発生した6月3日を「港区安全の日」と決めました。

**「身近な施設の安全について考えるセミナー」開催のお知らせ** 区では、「港区安全の日」の制定目的を広く周知するとともに、「港区安全の日」をきっかけとして、区民の皆さんにも、日常生活の中で施設に関する安全について考えてもらえるよう、さまざまな取り組みを行っています。

その1つとして、令和元年度から「身近な施設の安全について考えるセミナー」を開催します。

令和元年度のテーマは、高齢者や障害者等に配慮した、さまざまな視点から考える施設の安全設計についてです。

施設管理を行う人、高齢者・障害者の介護や社会参加に関心がある人はぜひご参加ください。

**対象** 区内在住・在勤・在学者  
**とき** 11月20日(水)午後6時30分～8時(午後6時受け付け開始)

**ところ** 男女平等参画センター(みなとパーク芝浦2階)

**講師** 二瓶美里氏(東京大学大学院新領域創成科学研究科講師)

**講師紹介** 早稲田大学大学院生命理工学専攻博士課程修了、博士(工学)。国立障害者リハビリテーションセンター研究所等を経て現職。専門は、

人間・生活支援工学、アクセシブルデザイン。真に人に有用な機器を提供するために、工学の枠組みを超えて、生活や人生そのものの、人と支援機器の関わりをさまざまな観点からひもとき、人や社会に役立つ支援システムを提案することをめざしている。



二瓶美里氏

**定員** 50人(申込順)  
※保育あり(4カ月～就学前、5人。11月6日(水)までにお申し出ください)

**申し込み** 電話で、10月24日(木)～11月13日(水)に、みなとコール(受付時間:午前9時(初日は午後2時)～午後5時)へ。☎5472-3710

## 公共交通機関のご案内

### 電車

JR田町駅東口徒歩5分、都営地下鉄三田駅A6出口徒歩6分

### バス

ちいばす芝ルート・芝浦港南ルート(品川駅港南口行)「みなとパーク芝浦」徒歩0分、ちいばす芝浦港南ルート(田町駅東口行)「芝浦一丁目」徒歩4分、お台場レインボーバス「田町駅東口」徒歩7分、都営交通「田町駅東口」徒歩6分

### 問い合わせ

防災課施設安全担当 ☎3578-2158



# 感染性胃腸炎に注意しましょう

秋から冬にかけて、ウイルスによる感染性胃腸炎が流行します。主な症状は吐き気・嘔吐や下痢です。

感染性胃腸炎の原因となるウイルスには、ノロウイルスやロタウイルス等があります。いずれも感染力が非常に強く、乳幼児や学童、高齢者を中心に流行するため、保育園や学校、高齢者施設等で集団感染が起ります。

感染経路は、病原体が付着した手で口に触れることによる感染(接触

感染)、汚染された食品を食べることによる感染(経口感染)があります。また、症状が消失してもしばらくは便中にウイルスが排出されるため、注意が必要です。

最も有効な予防方法は手洗いです。トイレの後や調理する前、食事の前等には、石けんと流水を使って十分に手を洗いましょう。

**吐物を処理する際には次のことが大切です**

○窓を開けてよく換気しましょう。

○使い捨てマスクと手袋を必ず使用し、嘔吐物は不要な布等で包んでビニール袋に密閉して捨てましょう。

○拭き取った後は、塩素系漂白剤等で十分に消毒する。広くウイルスが散っている可能性があるため、嘔吐があった周囲も合わせて消毒しましょう。

○汚れた衣類は85度以上の熱湯で1分間以上消毒しましょう。

○処理後、汚れた手袋は廃棄し、せっけんと流水で手をよく洗いましょう。**食品からの感染を防ぐには次のことを守りましょう**

○嘔吐や下痢の症状がある人は調理を避けましょう。

○調理・食事前の手洗いをきちんとしましょう。

○調理をする際には、食品の中心部まで十分に火を通しましょう。

○調理器具をしっかりと洗いましょう。

## その他

○嘔吐や下痢が続く場合は、乳幼児や高齢者では脱水症状を生じる恐れがありますので、早めに医療機関を受診しましょう。

詳しくは、港区ホームページをご覧ください。

### 問い合わせ

保健予防課保健予防係 ☎6400-0081

広報みなと10月1日号の3面「令和元年度港区NPO活動助成団体事業紹介(3)」の記事に掲載した、各プログラムの申し込みについての問い合わせ先電話番号に誤りがありました。お詫びして訂正いたします。(誤)(特)暮らしのグリーンサポートみなと ☎080-4473-3656

(正)(特)暮らしのグリーンサポートみなと ☎090-4021-3656

問い合わせ 地域振興課区民協働・町会自治会支援担当 ☎3578-2557

☎電話番のかけ間違いにご注意ください。

# 12月開始の介護予防事業「みんなと元気塾」参加者募集

**高齢者** 関連情報

一部65歳以下を対象とした内容も掲載しています

高齢者がいつまでも元気でいきいきと過ごせるよう、区では介護予防事業「みんなと元気塾」を実施しています。

**対象**  
介護保険の要支援認定されたか、高齢者相談センターで実施する「基本チェックリスト」の結果で、参加対象と認定された65歳以上の区民

**内容・ところ・定員・とき**  
表のとおり。詳しくは、各高齢者相談センターにお問い合わせください。

**申し込み**  
電話で、11月1日(金)から、お住まいの地区の高齢者相談センターへ、参加対象となるか等についてご相談ください。各高齢者相談センターでは「基本チェックリスト」を本人に受けていただき、事業の参加対象となった場合、申請等の手続きを行っていただきます。

表 みんなと元気塾一覧

内容	ところ	定員(人)	とき	開始日	終了日
1 まるごと元気運動講座	西麻布いきいきプラザ	8	毎週月・木曜 午前10時～正午	12月19日	令和2年3月30日
2	三田いきいきプラザ	8	毎週月・木曜 午後2時～3時30分	12月2日	令和2年2月27日
3	神明いきいきプラザ	10	毎週月曜 午後2時～3時30分 毎週金曜 午前10時15分～11時45分	12月2日	令和2年3月2日
4 はじめての	虎ノ門いきいきプラザ	10	毎週火・金曜 午後2時～3時30分	12月3日	令和2年3月3日
5 マシントレーニング講座	ありすいきいきプラザ	10	毎週火・金曜 午前10時～正午	12月27日	令和2年3月31日
6	西麻布いきいきプラザ	8	毎週火・金曜 午前10時～正午	12月27日	令和2年3月31日
7	高輪いきいきプラザ	10	毎週火・金曜 午前10時～11時30分	12月27日	令和2年3月31日
8	港南いきいきプラザ	10	毎週月・木曜 午後1時30分～3時00分	12月2日	令和2年3月2日
9	青山いきいきプラザ	8	毎週金曜 午前10時～11時30分	12月6日	令和2年3月27日
10 バランストレーニング	港南いきいきプラザ	15	毎週金曜 午前10時～11時30分	12月6日	令和2年3月27日
11 足腰元気講座	介護予防総合センター(みなとパーク芝浦2階)	12	毎週火曜 午後2時～3時30分	12月3日	令和2年3月24日
12 体力アップ	港南いきいきプラザ	16	毎週木曜 午前10時～11時30分	12月5日	令和2年3月26日
13 トレーニング講座	港南いきいきプラザ	10	毎週月曜 午前9時20分～10時50分	12月9日	令和2年3月16日
14	青南いきいきプラザ	7	隔週火曜 午前10時～11時30分	12月10日	令和2年3月3日
15 <b>みんなの食と健口講座</b>	介護予防総合センター(みなとパーク芝浦2階)	10	隔週金曜 午前10時～11時30分	12月6日	令和2年3月6日
16	ありすいきいきプラザ	10	毎週月・木曜 午後1時30分～3時30分	12月26日	令和2年3月30日
17 短期集中リハビリ講座	介護予防総合センター(みなとパーク芝浦2階)	8	毎週火・金曜 午前10時～11時30分	12月3日	令和2年2月28日



**問い合わせ**

各高齢者相談センター ☎欄外参照

担当課 高齢者支援課介護予防推進係

## みんなとオレンジカフェ講演会

認知症の人を介護することになったとき、不安や迷いを感じることはありませんか。介護する家族はどのような気持ちになりやすいか等、心理状態について学び、どう対応すれば良いかを一緒に考え

ます。  
**対象** どなたでも  
**とき** 11月16日(土)午後1時30分～3時  
**ところ**

麻布区民協働スペース  
**講演内容** 認知症の方を介護する家族と向き合う～家族の気持ちとその対応～  
**講師** 北村世都氏(聖徳大学心理・福祉学部心理学科 准教授)  
**定員** 40人(申込順)

**申し込み**  
電話で、11月15日(金)までに、(特)介護者サポートネットワークセンター・アラジン(受付時間:月・土・日曜・祝日を除く午前11時～午後6時)へ。☎5368-1955

**問い合わせ**  
高齢者支援課高齢者相談支援係 ☎3578-2411

## やわらかボール体操

やわらかいボールを使った運動により全身の筋力強化や運動機能、生活機能の向上を図ります。  
☑65歳以上の区民で、一人で通うことができ、期間中継続して参加できる人  
☑12月4日～令和2年2月26日(1月1日を除く毎週水曜・全12回)午前10時～11時30分  
☑三田いきいきプラザ  
☑20人(抽選)  
☑本人が直接、11月4日(月・振)までに、三田いきいきプラザへ。☎3452-9421

## みんなて歩こう会

☑60歳以上の区民  
☑11月6日(水)午後2時～4時  
コース 高輪いきいきプラザ集合→高輪大木戸→中央公園→シーズンテラス→高輪いきいきプラザにて解散  
☑20人(抽選)  
持ち物 飲み物※動きやすい服装で参加してください。  
☑電話または直接、10月21日(月)～30日(水)に、高輪いきいきプラザへ。☎3449-1643

## 「医療・介護・相続」損をしない! 安心人生設計

☑60歳以上の区民  
☑11月18日(月)午後1時30分～2時30分(個別相談:午後2時30分～4時※1人20分程度)  
☑高輪いきいきプラザ  
☑15人(抽選)  
☑電話または直接、11月10日(日)までに、高輪いきいきプラザへ。☎3449-1643

## 高輪地区いきいきプラザ四館合同イベント「ぶらり郷土歴史館めぐり」

知識・見聞を広めるために、郷土歴史館の見学ツアーを開催しま

す。  
☑60歳以上の区民※付き添いなしで歩ける人  
☑11月19日(火)午後1時30分～4時  
☑郷土歴史館※中央エントランス前で集合  
☑各館15人(抽選)  
費用 240円(入場料等)※65歳以上は無料  
☑電話または直接、11月3日(日・祝)までに、高輪地区内各いきいきプラザへ。  
豊岡いきいきプラザ☎3453-1591  
高輪いきいきプラザ☎3449-1643  
白金いきいきプラザ☎3441-3680  
白金台いきいきプラザ☎3440-4627

## 「長寿を祝う集い(9月3日開催)」収録DVDを貸し出します

貸出場所 高齢者支援課高齢者福祉係(区役所2階)  
貸出期間 1週間まで  
※歌謡ショーは収録されていません。  
☑電話で予約の上、直接、高齢者支援課高齢者福祉係へ。☎3578-2394

## みんなとオレンジカフェ

認知症の人やその家族が気軽に

相談や交流のできる場です。  
☑どなたでも  
☑(1)11月6日(水)(2)11月13日(水)(3)11月15日(金)(4)11月20日(水)(5)11月27日(水)いずれも午前11時～午後4時  
☑(1)介護予防総合センター(みなとパーク芝浦2階)(2)ありすいきいきプラザ(3)高輪区民センター(4)赤坂区民センター(5)みなと保健所  
費用 各200円(飲み物代)  
☑当日直接会場へ。  
☑高齢者支援課高齢者相談支援係 ☎3578-2409

## 男性のためのボイストレーニング

音楽プロデューサー・ボイストレーナーとして活躍している講師と一緒に、楽しく声を出してみませんか。  
☑65歳以上の区民(女性も可)  
☑11月18日(月)午後2時～3時30分  
☑台場区民センター  
☑20人(申込順)  
☑電話または直接、芝浦港南地区高齢者相談センターへ。☎3450-5905

区役所・総合支所への申し込み・問い合わせについては、特記がない場合は平日午前8時30分～午後5時の受け付けとなります。

# 令和元年度 港区みどりの街づくり賞 港区景観街づくり賞・港区区民景観セレクション

区では、良好なみどりや、景観形成に貢献する施設・活動等を表彰し、区民や事業者の皆さんと共に魅力ある街づくりに取り組んでいます。

## の受賞施設等が決定しました



(公財)東京都公園協会

### パネル展

受賞施設等を紹介するパネル展を開催します。

とき  
10月21日(月)~25日(金)  
ところ  
区役所1階ロビー

### 第16回

## 港区みどりの街づくり賞

区では、環境への配慮と優れた緑化計画を行い、その緑地を維持している民間施設のうち、特に優れたものを「港区みどりの街づくり賞」として表彰しています。

このたび、厳正な審査の結果、受賞施設を決定しました。

**対象** 原則として、平成29年度に完了した建築計画に伴う緑化施設で、港区みどりを守る条例施行規則の緑化基準を満たしているもの  
**審査について** 学識経験者、都市緑化に造詣の深い区民および区幹部職員(環境リサイクル支援部長)で組織するみどりの街づくり賞選定審査会で審査の上、決定しました。

#### 受賞施設

- A** 赤坂インターシティAIR(赤坂1-8-1)
- B** パークコート赤坂檜町ザタワー(赤坂9-4-1、4-2)
- C** 浜松町エクセレントビル(浜松町2-6-5)
- D** G-BASE田町(芝5-29-11)
- E** パークコート青山ザタワー(南青山2-3-3)

#### 問い合わせ

○港区みどりの街づくり賞について  
環境課緑化推進担当 ☎3578-2330

○港区景観街づくり賞・港区区民景観セレクションについて  
都市計画課街づくり計画担当 ☎3578-2204

### 第9回

## 港区景観街づくり賞

区では、良好な景観の形成に関して功績のあった施設等の表彰により、皆さんの景観に対する意識の向上を図ることを目的に「港区景観街づくり賞」を設けています。

このたび、厳正な審査の結果、受賞施設等を決定しました。

#### 対象

景観街づくり賞・景観街づくり賞奨励賞  
区と景観協議を行った民間施設のうち、平成29年度に完了報告書が提出されたもの  
景観街づくり賞特別賞

良好な景観の形成に功績のあった民間施設・民間活動で、区長が特に認めるもの

#### 審査について

学識経験者、区民および区幹部職員(街づくり支援部長)で組織する景観表彰選定審査会で

審査の上、決定しました。

#### 受賞施設・団体 景観街づくり賞

- A** 赤坂インターシティAIR(赤坂1-8-1)
  - D** G-BASE田町(芝5-29-11)
- 景観街づくり賞奨励賞
- E** パークコート青山ザタワー(南青山2-3-3)

#### 景観街づくり賞特別賞

港区アドプト・プログラム登録団体(平成30年度末時点で活動継続5年を経過した団体)全6団体  
※港区アドプト・プログラムとは、区と協定を締結した地域の皆さんが道路・公園の維持管理を自主的に行う活動です。継続的な活動が身近な景観づくりに大きく貢献していることから、区から感謝の意を込めて表彰します。

### 第3回

## 港区区民景観セレクション

区民が誇り、愛着を持つ景観を区が「港区区民景観セレクション」として表彰することで、良好な景観の周知・共有を図っています。

このたび、厳正な審査の結果、受賞景観を決定しました。

**対象** 「区民が誇り、愛着を持つ景観」として区民等により応募されたもの

**審査について** 景観表彰選定審査会で審査の上、決定しました。

#### 受賞景観 グランプリ

- F** 御成門交差点付近から見る東京タワー(芝公園三丁目)

#### その他の選定景観

- 増上寺と東京タワー
- レインボーブリッジから見る東京タワー
- 品川シーズンテラスから見る東京タワー
- 増上寺北側の通りから見る東京タワー
- 考寿院へ向かう石段から見る東京タワー
- 区役所前の並木道
- 本氷川坂へ向かう通り
- 桜田通り沿いの明治学院大学
- 芝浦アイランドの船着場

※写真等詳しくは、港区ホームページをご覧ください。

港区役所本庁舎内に夜間・休日等に立ち入る場合、手続きが必要です

夜間・休日等に港区役所本庁舎に立ち入る場合、本庁舎1階の宿直室で手続きが必要です。手続きが必要な時間帯は次のとおりです。ご理解のほどよろしくお願いいたします。  
● 平日:夜間~早朝(午後8時30分~翌日午前7時45分)  
● 土・日曜、祝日、年末年始:終日

問い合わせ  
契約管財課庁舎管理担当  
☎3578-2870

# 「港区手話言語の理解の促進及び障害者の多様な意思疎通手段の利用の促進に関する条例」を制定しました

この条例では、基本理念、区の責務、区民等や事業者の役割、施策の基本方針等を定めています。

区は、障害者が自分らしくいきいきと暮らすことができる地域共生社会の実現をめざします。

### 条例の特徴

(1) 区は区民や事業者の皆さんに、手話が言語であることへの理解を促進します。

(2) 障害者のそれぞれの障害の特

性に応じた多様な意思疎通手段の利用を促進します。

(3) 区は施策を実施する際、区民や事業者の皆さんと協働の下、参画を得て行います。

(4) 緊急時および災害発生時は、共助の理念の下、障害者が情報を円滑に得られるよう、区は、区民や事業者の皆さんと、多様な意思疎通手段を利用し、情報を提供する取り組みを行います。

(5) 事業者の皆さんが行う自主的な取り組みを促進するため、区は情報の提供および助言を行います。

### 施行日

12月1日(日)

### 今後の区の取り組み

12月7日(土)に開催する第38回障害者週間記念事業で、手話に関する啓発冊子の配布や基調講演を行います。

## 障害者 関連情報

また、「障害のある人に対する情報保障のためのガイドライン(仮称)」や障害特性に応じたコミュニケーションハンドブックの作成と令和2年度の配布を予定しています。12月頃に港区ホームページにも掲載します。

### 問い合わせ

障害者福祉課障害者福祉係

☎3578-2386 FAX3578-2678

## 令和元年度港区文化プログラム連携事業

# スローサーカススクールin 港区スポーツセンター

自立心や社会性を身に付けるのに有効とされ、世界で取り組まれているソーシャルサーカス(※)の体験ワークショップを開催します。サーカスの道具等を使って身体を動かしましょう。詳しくは、スローレーベルホームページ

<https://www.slowlabel.info/2731/>をご覧ください。

**ソーシャルサーカスとは** 貧困・障害等社会的な問題を解決するためのサーカスで、ヨーロッパで25年以上前に始まりました。

サーカス技術の練習や習得を通じて、協調性・問題解決能力・自尊心・コミュニケーション力等を

総合的に育みます。

世界的サーカス団「シルク・ドゥ・ソレイユ」では、巡回公演に合わせ、社会的課題を抱えた地域で、マイノリティーの社会参画の促進を目的とした、サーカス学校を開いており、国際的に高い認知を得ています。

**対象** さまざまな事情により社会に出ることが難しいと感じている15歳以上の人(会場までの移動手段を各自で用意できる人(介助者等)、医師から外出・運動の許可を得ている人、当日の撮影や取材に同意いただける人)

※定員に満たない場合は対象外の人参加可能です。

※未成年は保護者の許可が必要です。

※主催関係者の見学があります。取材等で写真、映像等の記録撮影が入ります。

**とき** 12月7日(土)午前10時～午後0時30分(受付開始:午前9時45分)

**ところ** 港区スポーツセンター(みなとパーク芝浦内)

**定員** 20人

※区内在住・在勤・在学者優先で選考します。

**申し込み** 11月9日(土)までに、次のいずれかの方法でお申し込みください。

(1) スローレーベルホームページの応募フォーム(2)ファックスで、氏名(ふりがな)・性別・生年月日・住所・電話番号・ファックス番号・メールアドレス・職業・学校名(在学の場合)、勤務先名(在勤の場合)・障害の有無(種別名・

## 障害者と区長との懇談会

障害者団体や公募の区民等が、障害者に関連する区の施策等について、区長等と意見交換を行います。

☎ 傍聴を希望する人はどなたでも

☎ 11月7日(木)午前10時～11時30分

☎ 区役所9階会議室

☎ 傍聴を希望する人は、当日直接会場へ。※特別な配慮が必要な人は事前にご相談ください。

☎ 障害者福祉課障害者福祉係

☎ 3578-2383 FAX3578-2678

手帳名・等級)・保護者(介助者)氏名・志望動機・参加する上での不安点(任意)を明記の上、スロームーブメント実行委員会へ。

### 問い合わせ

スロームーブメント実行委員会(平日午前10時～午後6時)

☎070-5453-7154

FAX045-642-6132

メール:

project@slowlabel.info

地域振興課文化芸術振興係

☎3578-2584



二次元コードをスマートフォンで読み取ると、ソーシャルサーカスに関する参考映像をご覧いただけます。



平成30年度のソーシャルサーカスワークショップの様子



## 「本人確認」についてご協力をお願いします

区では、不正な住民票の取得や虚偽の戸籍の届け出等の事件を未然に防ぐために、住民票や戸籍証明等の請求、住所の異動届け出および戸籍の届け出等の手続きのときに、窓口に来た人の本人確認を行っています。

窓口にお持ちいただいた本人確認書類は、コピーさせていただいたり、運転免許証の暗証番号の入力をお願いしたりする場合があります。

### 確認の方法

#### 本人の場合

顔写真の付いた公的な証明書(運

転免許証・パスポート・マイナンバーカード(個人番号カード)・顔写真付きの住民基本台帳カード・在留カード等)をお持ちの方は、1点で確認します。このような本人確認書類をお持ちでない方は、健康保険証と年金手帳等(公的機関等が発行している本人確認書類)、本人であると分かるもの2点以上で確認します。

#### 代理人の場合

本人から委任されていることが分

かる書面(委任状等)をお持ちいただきます。併せて、代理人の本人確認(「本人の場合」と同じ)を行います。

皆さんの個人情報を守るため、窓口での本人確認書類の提示やコピーについてのご理解とご協力をお願いします。

### 問い合わせ

各総合支所区民課窓口サービス係・台場分室

☎ 欄外参照

## 私たちの力で 人権の世紀に

### 多様性を認め合う～外国人の人権～

9月1日現在、区民の約13人に1人は外国人で、その人口は2万人を超えています。区では、この恵まれた国際性を生かし、国籍や文化の違いを越えたさまざまな交流が行われていますが、その一方で、言語・文化・宗教・生活習慣等の違いやこれ

らへの無理解から、外国人への偏見や差別が見られることがあります。

平成30年10月に区が実施した「人権に関する区民意識調査」では、「外国人が隣に引っ越してきた場合どうするか」という問いに対し、「積極的に付き合う」、「普通に付き合う」と回答した人が合わせて80.7パーセントいる一方で、「あまり関わりたくない」、「引っ越してきてほしくない」、「わからない」等の、消極的な付き合い方になる可能性のある回答をした人が合わせて16.5パーセント

いました。

また、近年、いわゆる「ヘイトスピーチ」として特定の民族や国籍の人々を排斥する差別的言動も社会的問題となっています。

人としての尊厳を傷つけたり、差別意識を生じさせたりする行為は、国籍を問わず決して許されません。

誰もが他の国では外国人です。一人一人が多様性を認め合い、国籍等の違いを越えて互いの人権を尊重し合える社会を築いていきましょう。

### 外国語人権相談ダイヤル

法務省では、外国語による人権相談を行っています。

**対応時間** 月～金曜(祝日・年末年始を除く)午前9時～午後5時

**対応言語** 英語・中国語・韓国語・フィリピン語・ポルトガル語・ベトナム語・ネパール語・スペイン語・インドネシア語・タイ語

☎0570-090911(ナビダイヤル)

### 問い合わせ

総務課人権・男女平等参画係

☎3578-2027

区役所・総合支所への申し込み・問い合わせについては、特記がない場合は平日午前8時30分～午後5時の受け付けとなります。

# 防災用品をあっせんします

いつ起こるか分からない災害の被害を最小限に抑えるには、災害に対する日頃の備えと心掛けが重要です。防災用品あっせん制度を活用し、ご家庭や事業所内の安全対策をしましょう。

## 一般向けあっせん

家庭や事業者を対象にさまざまな防災用品を、一部を除き、通常よりも低価格であっせんしています。

**対象** 区民、区内事業者

## 申込方法

次のいずれかの方法でお申し込みください。

(1) 申込書に必要事項を明記の上、ファックスで、葛飾福祉工場へ。

FAX3608-5200

(2) はがきに住所・氏名・電話番号・あっせんを希望する用品名を明記の上、〒125-0042葛飾区金町2-8-20 葛飾福祉工場へ。

詳しくは、各総合支所区民課保健福祉係で配布しているパンフレットをご覧ください。

## 高齢者・障害者・妊産婦向けあっせん

ご自身で防災用品を準備すること

が困難な人を対象に、一部の防災用品を特別価格であっせんしています。

## 対象

区内在住で、港区に住民登録があり、以下の項目に当てはまる人

(1) 65歳以上の高齢者のみの世帯の人

(2) 身体障害者手帳1級、2級または3級を交付された人のみの世帯の人

(3) 愛の手帳1度または2度を交付された人のみの世帯の人

(4) 精神障害者保健福祉手帳1級を交付された人のみの世帯の人

(5) 母子健康手帳を交付された妊婦または出産した月から1年後の月の前月末日までの産婦

## あっせん品目

(1) サニタクリーン・洋式便器用

(2) アルファ米セット

(3) スーパー保存水

(4) サバイバルブランケット

(5) 避難セット

(6) 非常持出袋

(7) 視覚障害者用防災ベスト

※視覚障害3級以上の人のみ

(8) 聴覚障害者用筆談器

※聴覚障害3級以上の人のみ  
(9) 聴覚障害者用クリーナー付き補聴器用バッテリーチェッカー  
※聴覚障害3級以上の人のみ



サニタクリーン・洋式便器用

## あっせん価格

価格について、住民税非課税世帯の人は1割負担、生活保護受給世帯の人は全額免除となります。

価格について詳しくは、各総合支所区民課保健福祉係で配布しているパンフレットをご覧ください。



避難セット

## 申込方法

「防災用品あっせん申請書」に必要事項を明記の上、郵送で、令和2年2月29日(土・必着)までに、〒105-8511 港区役所防災課地域防災支援係へ。各総合支所区民課保健福祉係

でもお預かりします。また、妊産婦は申請の際に以下の書類が必要です。

## 出産前の人

母子健康手帳の表紙のコピー

## 出産後の人

母子健康手帳の出生届出済証明のコピー

※お申し込みは1世帯1回限りです。



防災用品あっせんパンフレット

## 問い合わせ

防災課地域防災支援係  
☎3578-2518 FAX3578-2539

# ご存じですか 「港区マンション震災対策ハンドブック ～在宅避難のすすめ～」

区では、高層住宅の管理者や居住者の皆さんからご意見をいただくとともに、有識者やマンション防災関係者等による検討会を設置し、作成した「マンション震災対策ハンドブック～在宅避難のすすめ～」を無料で配布しています。このハンドブックを活用して、今すぐ防災対策に取り組みましょう。



ハンドブック表紙

## 配布場所

各総合支所協働推進課、防災課(区役所5階)  
※港区ホームページからダウンロードもできます。

## ハンドブックの特徴

チェックリストや防災カルテで、自分の住宅に必要な対策を知ることができる

区内の高層住宅管理者への防災対策に関するアンケートの回答者に対して、「防災カルテ」を作成・配布しており、ハンドブックにも記載例を掲載しています。

平常時と震災時にすべきことが、一目で見分かる

大地震発生後の高層住宅内での行動指針を「アクションカード」(緊急時にすべきことを事前に整理した行動指示書)仕立てにして、分かりやすく解説しています。

切り取って使える「平常時・震災時の対策の心得」を巻末に付録

平常時と震災時に最低限必要な対策がそれぞれ1枚にまとめてあり、切り取って使える見本がハ

ンドブックの巻末に付いています。

区内高層住宅の先進事例を参考にできる

区職員が高層住宅の管理者を直接訪問し、防災対策の取り組み状況の聞き取りや、取り組みに対する助言等を行っています。その中で把握した、防災対策が進んだ住宅の取り組み例を記載しています。

## 高層住宅に防災資器材を助成しています

区では6階以上かつ50戸以上の高層住宅に対して、防災資器材を助成しています。詳しくはパンフレットをご覧ください。パンフレットは各総合支所協働推進課窓口で配布している他、港区ホームページでもご覧いただけます。



パンフレット表紙

## 問い合わせ

防災課地域防災支援係 ☎3578-2510

☎電話相談のかけ間違いにご注意ください。

# くらしのQ&A

## 非公式チケット転売サイトでの購入トラブルについて

ラグビーワールドカップのチケットを非公式チケット転売仲介サイトで購入し、クレジットカードで一括払いしました。後から知ったのですが、公式サイト以外で購入したチケットは無効で入場できないとのこと。その非公式サイトの規約ではキャンセル不可とあります。どうした

らよいでしょうか。

**A** 確かに、ラグビーワールドカップ公式チケットサイトには「本チケットサイト以外のウェブサイトで購入したチケットは無効とされ、使用できない」旨の注意書きがありました。

チケット転売仲介サイトへ「転売禁止のチケットであり解約を申し出る」旨をメール通知した上で、クレジット会社から不正な取引にあたるので対応を取ってほしい旨を相談しましょう。カード会社が協力してくれて、請求が取り下げになる場合があります。

## アドバイス

(1) チケット購入の際は公式チケッ

ト販売サイトか否か確かめて購入しましょう。

(2) 転売チケット購入の際は興行チケット等の規約で転売が禁止されていないかを確認しましょう。

(3) 不正転売はしないことです。

チケット不正転売禁止法(令和元年6月14日施行)により、国内で行われるコンサートやスポーツ等の興行チケットのうち、興行主の同意のない有償譲渡を禁止する旨が券面に表示等されたチケット(特定興行入場券)を、興行主の事前同意を得ずに反復継続の意思をもって、興行主等の販売価格を超える価格で転売することが禁止され、罰則も設けられま

した。急ぎょ行けなくなった場合は、公式リセールサイトを利用すれば、そのチケットを希望する人へ転売できる場合があります。

少しでも不安があったり、トラブルが生じた場合は、すぐに消費者センターに相談しましょう。

## 問い合わせ

消費者センター相談専用電話  
☎3456-6827  
相談時間:午前9時30分～午後4時  
(日・祝日・年末年始を除く)  
※土曜日は電話相談のみ受付





## 港区版ふるさと納税制度 皆さんの思いを込めて、港区を応援してください



区は、区民や事業者をはじめとする多くの地域の担い手と力を合わせ、地域の魅力向上や課題解決に取り組んでいます。

皆さんも「港区版ふるさと納税」によって地域の担い手の一員となって、港区が魅力あふれるまちであり続けるために応援をお願いします。

### ふるさと納税とは

大切に思うふるさとの自治体を、寄付という形で応援できます。

ふるさと納税により自治体に寄付した金額のうち自己負担額の2000円を除いた全額が、確定申告をすることによって、所得税(復興特別所得税を含む)および個人住民税から控除される仕組みです。

「港区版ふるさと納税」は寄付金の活

### 用方法を選ぶことができます

(1)すべての子どもに居場所と学びの環境を整える

経済面や家庭環境等に問題を抱える子どもや保護者の課題解決に向けて、居場所づくりや学習支援、子ども食堂の運営支援、「(仮称)港区子ども家庭総合支援センター」の整備等、全ての子どもたちの夢と未来を応援する施策を推進します。

(2)台場の水質改善に向けた取組を推進する

「泳げる海、お台場」の実現をめざし、海水浴イベントや水質改善に向けた取組を進めます。

(3)MINATOシティハーフマラソンを盛り上げる

東京タワーを中心とした都心部の

公道を走り抜ける「リアルシティマラソン」を12月1日(日)に開催します。沿道によるイベントを充実させ、誰もが楽しむことができる大会として区の持つ魅力を世界に発信します。

(4)運河に架かる橋のライトアップで水辺の魅力を向上する

芝浦港南地区に架かる橋を中心に水辺空間をライトアップし、世界に誇れる新たなシンボルを創出します。

(5)区政全般を応援する

特定の取り組みに限定せず、区政運営に活用します。

### 寄付の方法

窓口での申し込み

各総合支所管理課管理係または台

場分室でお申し込みください。  
 インターネット申し込み(クレジットカード決済による納付)

港区ホームページ「港区への寄付のご案内」、または「ふるさとチョイス(港区)」からお申し込みください。

### 納付書による申し込み

電話またはファックスで、各総合支所管理課管理係にご連絡ください。寄付申込書と納付書を郵送します。

問い合わせ

○港区版ふるさと納税制度全般について  
 企画課企画担当 ☎3578-2573

○税額控除について  
 税務課課税係 ☎3578-2605

○窓口・納付書による申し込みについて  
 各総合支所管理課管理係  
 ☎欄外参照

## 風しんの抗体検査・予防接種について

### 成人男性の風しんの定期予防接種第5期について(国の制度)

国は、感染拡大防止のため、抗体保有率の低い40～57歳の男性を対象として、予防接種法に基づく風しんの定期接種化を決めました。区は、5月末にクーポン券を対象者に送付しています。

対象 昭和37年4月2日～昭和54年4月1日生まれの男性(令和元年度は、昭和47年4月2日～昭和54年4月1日生まれの男性に抗体検査と予防接種のご案内を個別に送付しています)

※詳しくは、港区ホームページをご覧ください。

### 成人の風しん対策事業として実施している任意接種の費用の助成について(区の制度)

令和元年度から、一部助成を全額

助成に拡充しました。

対象 風しん抗体価が低い19歳以上の区民で、風しんまたは麻疹風しん混合(MR)ワクチン未接種の人のうち、次のいずれかに該当する人

- (1)妊娠を希望する女性
- (2)妊娠を希望する女性の夫(パートナーを含む。以下同じ)・同居者
- (3)風しん抗体価の低い妊婦の夫・同居者

費用 無料

詳しくは、港区ホームページをご覧ください。

問い合わせ

保健予防課保健予防係  
 ☎6400-0081

## 令和元年 台風第15号 千葉県災害義援金にご協力ください

区では、総合案内(区役所1階)、各総合支所協働推進課協働推進係および台場分室に募金箱を設置しています。お預かりした義援金は、日本赤十字社を通して被災地へ送ります。直接送付する人は、次の銀行口座へお振り込みください。皆さんのご協力をお願いします。

### 銀行振込

#### 口座名義

日本赤十字社(ニホンセキジュウジヤ)

※振込手数料が別途かかる場合があります。

※受領証を希望する場合には日本赤十字社への連絡が必要です。

#### 口座番号

- (1)三菱UFJ銀行やまびこ支店 (普)2105547
- (2)三井住友銀行すずらん支店 (普)2787549

- (3)みずほ銀行クヌギ支店 (普)0620448

### 郵便振替

ゆうちょ銀行・郵便局(口座記号番号 00100-8-451648、口座加入者名 日赤令和元年台風第15号千葉県災害義援金)

※窓口での取り扱いの場合は振替手数料が免除されま

す。  
 ※受領証を希望する場合は、通信欄に「受領証希望」と明記してください。



問い合わせ

保健福祉課地域保健福祉係  
 ☎3578-2381

## 事業者の皆さんへ 年末調整等説明会を開催します

令和元年分年末調整の方法、法定調書・給与支払報告書の作成と提出について、区と芝・麻布税務署との合同で、表のとおり説明会を開催します。税務署から各事業所へ送付される関係書類を持参の上、お越しください。

また、11月5・6日(火・水)については、年末調整等説明会終了後、「消費税軽減税率制度説明会」を開催します。来場の際は、公共交通機関をご利用ください。

※説明会当日に諸用紙の交付を希望する人は、手提げ袋等を各自でご持参ください。

問い合わせ

芝税務署  
 ☎3455-0551(自動音声対応)

麻布税務署  
 ☎3403-0591(自動音声対応)

税務課課税係  
 ☎3578-2600~8、2593~8

表 説明会の日程(港区・芝税務署・麻布税務署の合同開催)

対象地域等		とき	ところ
		(開場は、午前の部は午前9時、午後の部は午後1時)	
芝税務署管内	麻布税務署管内		
芝・芝浦・芝公園	南麻布・六本木	11月5日(火)	メルパルクホール(芝公園2-5-20)
消費税軽減税率制度説明会		午後1時45分～4時 午後4時15分～4時45分	
港南・新橋・東新橋	麻布狸穴町・南青山	11月6日(水)	メルパルクホール(芝公園2-5-20)
愛宕・海岸・西新橋・浜松町	赤坂7~9丁目・麻布台・東麻布・元麻布	午前9時45分～正午 午後1時45分～4時	
消費税軽減税率制度説明会		午後4時15分～4時45分	
芝大門・白金・虎ノ門	赤坂1、2丁目・北青山・西麻布・元赤坂	11月7日(木)	メルパルクホール(芝公園2-5-20)
白金台・台場・高輪・三田	赤坂3~6丁目・麻布十番・麻布永坂町	午前9時45分～正午 午後1時45分～4時	

## あなたの会社は大丈夫ですか サイバーセキュリティ対策セミナー

今やあらゆるものがインターネットにつながれており、企業等はメール、クラウドの利用等でインターネットなしで活動できない状況になっています。それに伴いサイバー犯罪も増加し、手法も多様化、巧妙化

しています。  
 本セミナーでは、サイバーセキュリティ対策がよく分からないという人へ、対策を紹介し、普段は体験できないサイバー攻撃の被害体験も実施します。

対象 区内事業者・在勤者  
 とき 11月5日(火)午後2時～4時(午後1時30分受け付け開始)  
 ところ リーブラホール(みなとパーク芝浦1階)  
 講師 警視庁サイバーセキュリティ対策本部担当官  
 定員 200人(申込順)  
 費用 無料  
 申し込み ファックスで、企業名・

業種・住所・電話番号・ファックス番号・出席者名・部署名・役職名・メールアドレスを明記し、東京商工会議所港支部へ。 FAX3435-4790

問い合わせ

東京商工会議所港支部  
 ☎3435-4781

防災課生活安全推進担当  
 ☎3578-2272

区役所・総合支所への申し込み・問い合わせについては、特記がない場合は平日午前8時30分～午後5時の受け付けとなります。

# みなと おしらせボード



- 凡例**
- 対 対象
- 内 内容
- 問 問い合わせ
- 時 とき
- 人 定員・募集人員
- 選 選考方法
- 所 ところ
- 申 申し込み
- 担 担当課

※区役所・総合支所・都庁への郵便は、郵便番号と宛先(例:105-8511 港区役所〇〇課)で届きます。※ファックスでの問い合わせはFAX3578-2034へ。※費用の表記がないものは、全て無料です。

## 健康

### 精神保健福祉相談(予約制)

こころの病気(アルコール依存症を含む)や認知症の早期発見・早期治療・対応の仕方等について、精神科医師が相談に応じます。

対 区内在住・在勤者  
時 11月8日(金)・11日(月)・20日(水)・25日(月)※時間はお問い合わせください。

所 みなと保健所  
申 電話で、健康推進課地域保健係 ☎6400-0084  
または各総合支所区民課保健福祉係 ☎欄外参照

### 家族会

こころの病気がある人の家族の集まりです。交流を通じて家族同士で支え合い、学び合う場です。

対 家族または本人が区内在住で、こころの病気がある人の家族※保育あり(4カ月~就学前、2人。11月6日(水)までにお申し込みください)

時 11月13日(水)午後1時30分~3時30分  
所 みなと保健所  
申 初めて家族会に参加する人は、電話で、健康推進課地域保健係へ。 ☎6400-0084

### 口腔がん検診(無料)

区の歯科医師会主催で「口腔がん集団検診」を実施します。口の中にも「がん」はできます。早期発見が大切な病気の一つですので、この機会にあなたも検診を受けてみませんか。

対 区内在住・在勤者  
時 11月17日(日)正午~午後4時  
所 三田いきいきプラザ

人 50人(抽選)※申し込みした人には、検診の案内を自宅等へ郵送します。

申 電話で、10月28日(月)までに、港区芝歯科医師会へ(受付時間:平日午前10時~午後4時※祝日を除く) ☎3431-7716

問 健康推進課地域保健係 ☎6400-0084

### 健康講座「糖尿病専門医から学ぶ糖尿病はどんな病気?あなたにもできる予防方法」

対 どなたでも  
時 11月22日(金)午後2時~4時  
所 高輪区民センター区民ホール  
人 200人(申込順)※保育あり(4カ月~就学前、6人。申込時にお申し出ください)

申 11月21日(木)までに、みなとコール(受付時間:午前9時(初日は午前11時)~午後5時)へ。 ☎5472-3710  
問 健康推進課健康づくり係

## 講座・催し物

### カフェコンサート「大人のポップスコンサート」

多彩な曲目の演奏を行います。楽しいハーモニーの世界を一緒に楽しみませんか。

対 どなたでも  
時 11月2日(土)午後2時~3時  
所 神明いきいきプラザ  
人 70人(会場先着順)  
申 当日直接会場へ。  
問 神明いきいきプラザ ☎3436-2500

### プラザ神明フェスティバル

各種展示や体験コーナー、ステージ発表を行います。子どもから大人まで楽しめます。

対 どなたでも  
時 11月16日(土)午前11時~午後5時  
所 神明いきいきプラザ  
費用 入場無料(食券有料、前売り券あり)

申 当日直接会場へ。※イベントの一部は事前申込制です。詳しくは、いきいきプラザ掲示のポスター等をご覧ください。

問 神明いきいきプラザ ☎3436-2500

### 芝の語り部まち歩きツアー「地形から探る芝地区の歴史・地理(2)」

対 長時間歩行できる人  
時 11月16日(土)午前8時40分~正午(午前8時30分集合)

所 都営三田線御成門駅A6地上出口集合、都立芝公園解散  
人 15人程度(抽選)  
申 電話またはファックスで、10月

30日(水)までに、住所・氏名・電話番号を芝地区総合支所協働推進課地区政策担当へ。  
☎3578-3121 FAX3578-3180

### 予防医学デーフェスティバル2019「あなたと大切なひとの、これからの健康のために」

平成30年に北里研究所病院が、11月5日を「予防医学デー」と定め、記念日として登録しました。区・病院・商店街・地域住民・企業が一体となって予防医学に触れ、健康増進を図るイベントを開催します。

対 どなたでも  
時 11月4日(月・振)午前11時30分~午後4時30分

所 北里研究所病院(白金5-9-1)  
問 予防医学デー記念シンポジウム、病院各科による健康チェックブース、白金北里通り商店会飲食店ブース出展、協賛企業による商品無料配布(無くなり次第終了)等

申 当日直接会場へ。  
問 高輪地区総合支所協働推進課協働推進係 ☎5421-7621

### 震災復興まちづくり訓練

芝浦1~4丁目および海岸2・3丁目をモデルとし、復興に向けてのまちづくりを話し合う机上訓練を行います。

対 区内在住・在勤・在学者※全3回に参加できる人

時 (1)11月15日(金) (2)12月16日(月) (3)令和2年2月7日(金)いずれも午後7時~9時

所 芝浦区民協働スペース  
人 20人(申込順)

申 電話で、10月24日(木)~11月5日(火)までに、みなとコール(受付時間:午前9時(初日は午後3時)~午後5時)へ。 ☎5472-3710

問 芝浦港南地区総合支所まちづくり課まちづくり係 ☎6400-0032

### ボリビア多民族国大使館主催「南米ボリビア民族オーケストラの響き」無料招待

対 区内在住・在勤・在学者  
時 11月18日(月)午後7時~8時30分(午後6時開場、6時30分からプレトーク)

所 赤坂区民センター区民ホール  
人 40人(抽選)

申 往復はがきに、住所・氏名・電話番号(はがき1枚につき2人まで、2人希望の場合は各項目2人分を明記)、在勤・在学者は勤務先や学校名および所在地を明記の上、11月5日(火・必着)までに、〒105-8511

港区役所地域振興課国際化推進係へ。※抽選にはずれた場合、有料チケットもあります。

問 〇無料招待に関する問い合わせ地域振興課国際化推進係 ☎3578-2308

〇有料の観覧・コンサートについてエストゥディアンティーナ・ボリビア(担当:熊倉)

ホームページ: https://www.shomakino.com/rolandoquena2019

メール:estudiantinaBoliviana@gmail.com

### 学習ボランティア養成講座

子どもたちを取り巻く現状、子どもに対する接し方、効果的な学習支援方法等の講義・実習を通して、学習ボランティアとして携わることができる講座です。

講座終了後は、区が行う学習支援事業等にボランティアとして参加することができます。

対 区内在住・在勤者、学習支援に関心のある大学生

時 11月9日(土)、12月14日(土)、令和2年1月18日(土)※その他現場実習が1日あります。

所 高輪区民協働スペース  
人 20人(申込順)

申 電話で、10月21日(月)~30日(水)に、みなとコール(受付時間:午前9時(初日は午後2時)~午後5時)へ。 ☎5472-3710

問 生活福祉調整課自立支援担当

### あきる野環境学習「間伐体験と焚き火体験」

対 小学生以上の区民※小学生は保護者同伴必須(未就学児は参加できません)  
時 12月8日(日)午前8時30分~午後5時30分頃※午前8時15分区役所集合、

区役所・総合支所への申し込み・問い合わせについては、特記がない場合は平日午前8時30分~午後5時の受け付けとなります。

## 夜間・休日診療

モバイルサイトからもご覧いただけます▶

診療時間 □ は午前9時~午後5時  
診療時間 ■ は午後5時~午後10時



小児初期救急	みなと子ども救急診療室	月~金曜(祝日・年末年始を除く)午後7時~10時(受付は午後9時30分まで)	中学生まで(おおむね15歳未満の小児)の軽症患者対象	芝浦1-16-10(社福)恩賜財団母子愛育会 総合母子保健センター 愛育病院1階 ☎6453-7302
--------	-------------	--	----------------------------	---

※受診するときは、あらかじめ電話で診療時間等をお問い合わせください。

10月22日(火)	山王クリニック品川(内)	港南2-16-1 品川イーストワンタワー307	3471-3014
	虎の門病院(内)	虎ノ門2-2-2	3588-1111
	兼松歯科医院(歯)	赤坂3-17-7 門田ビル3階	3583-3811
	★八木医院(内)	東麻布1-18-9-101	3583-0581
10月27日(日)	赤坂おだやかクリニック(内)	赤坂5-3-1 赤坂Bizタワーアネックス2階	6234-0511
	東京高輪病院(内)	高輪3-10-11	3443-9191
	芝ガーデン歯科クリニック(歯)	芝5-27-5 ヒラタビル101	3452-3760
	中川歯科クリニック(歯)	北青山3-10-9 川島ビル3階	3486-6480
	★品川港南クリニック(内・外)	港南2-4-7 石橋ビル3階	3472-0085
	港区休日歯科応急診療所(港区口腔保健センター)	三田1-4-10 みなと保健所2階	3455-4927(休日のみ)

電話がかかりにくい場合は、下記の診療案内へ

診療案内	東京消防庁救急相談センター(毎日24時間)	[#7119](プッシュ回線の固定電話、携帯電話) ☎3212-2323(ダイヤル回線の固定電話等)
	東京都医療機関案内サービス「ひまわり」(毎日24時間)	☎5272-0303 ホームページ http://www.himawari.metro.tokyo.jp/

電話相談	小児救急電話相談	月~金曜(祝日、年末年始を除く)午後6時~11時 土・日曜、祝日、年末年始午前9時~午後11時	[#8000](プッシュ回線の固定電話、携帯電話) ☎5285-8898(ダイヤル回線の固定電話等)
------	----------	--	--

薬の相談 ※日中、夜間とも区内在住者に限ります。

港区休日くすり何でもテレホン 対応時間:午前9時~午後2時 ※薬局の電話がかかりにくい場合は、☎090-9378-7915

10月22日(火・祝)	薬樹薬局 六本木泉ガーデン	六本木1-6-1 泉ガーデンタワー4階	3568-3370
10月27日(日)	オバタ薬局	麻布十番1-7-11	3401-8717

夜間対応当番薬局(毎日) 対応時間:午後8時~午前0時 ☎090-3690-3102

往復バスで移動  
所 みなと区民の森(あきる野市)  
人 40人(抽選)  
費用 1人につき2500円  
☎ 電話またはファックスで、11月6日(水)までに、(株)エイチ・アイ・エス公務・メディア事業支店(受付時間:土・日曜、祝日を除く午前9時30分～午後6時)へ。(株)エイチ・アイ・エス特設ページ  
https://www.his-j.com/akiruno kankyogaku/  
からも申し込みます。※「あきる野環境学習 HIS」で検索できます。  
☎3519-7197 FAX3597-8733  
☎ 環境課地球環境係 ☎3578-2497

### 防災士養成講座

防災士の資格を取得して、家族や地域を守っていきませんか。  
☎ 全3日の参加が可能で、区内の防災活動に参加できる次のいずれかに該当または所属する人(1)区内在住者(2)次の区内の団体等に所属する区内在勤・在学者①防災住民組織または地域防災協議会②消防団③駅周辺滞留者対策推進協議会④事業所を構成員とする会議体のうち、区が主催等をするもの(「地域と事業所」防災連携プロジェクト、赤坂・青山会議、芝浦・海岸地域防災連絡会)⑤区との災害時協力協定を締結している事業者(協議中を含む)(3)港区国際防災ボランティア登録者および申込者(4)港区社会福祉協議会の災害ボランティア登録者  
時 事前学習会:11月27日(水)午後7時～9時、養成講座:12月14・15日(土・日)午前9時～午後6時  
所 ラーニングスクエア新橋(新橋4-21-3新橋東急ビル6階)※事前学習会は区役所9階会議室  
人 50人(申込順)※事前学習課題があります。※保育あり(4カ月～就学前、4人。申込時にお申し出ください)  
☎ 電話で、10月21日(月)～11月5日(火)に、みなとコール(受付時間:午前9時(初日は午後3時)～午後5時)へ。☎5472-3710  
☎ 防災課地域防災支援係

### ワーク・ライフ・バランス講座 第1回「ライフステージに応じた生き方・働き方を考える」

☎ 結婚や出産等のライフイベントに関心がある人  
時 11月23日(土・祝)午前10時～正午  
所 男女平等参画センター(みなとパーク芝浦2階)  
人 30人(申込順)※保育あり(4カ月～就学前、6人程度。11月7日(木)までに、申込時にお申し出ください)※詳しくは、男女平等参画センターホームページ  
https://www.minatolibra.jp/ をご覧ください。  
☎ 電話または直接、男女平等参画センターへ。男女平等参画センターホームページからも申し込みます。  
☎3456-4149

### 港区学習会・リーブラ史をつくる「化外のフェミニズム 岩手・麗ら舎読書会のおなた(2018年度女性史学賞受賞)の著者から聞き書きの手法を学ぶ」

☎ どなたでも

時 11月24日(日)午後1時30分～3時30分  
所 男女平等参画センター(みなとパーク芝浦2階)  
人 20人(申込順)※保育あり(4カ月～就学前、6人程度。11月7日(木)までに、申込時にお申し出ください)※詳しくは、男女平等参画センターホームページ  
https://www.minatolibra.jp/ をご覧ください。  
☎ 電話または直接、男女平等参画センターへ。男女平等参画センターホームページからも申し込みます。  
☎3456-4149

### コミュニケーション講座「アサーティブなコミュニケーションを学ぶ～自分も相手も大切にしたい対人関係～」

☎ 区内在住・在勤・在学者、またはテーマに関心のある人  
時 11月27日(水)午後6時30分～8時30分  
所 男女平等参画センター(みなとパーク芝浦2階)  
人 20人(申込順)※保育あり(4カ月～就学前、6人程度。11月7日(木)までに、申込時にお申し出ください)詳しくは、男女平等参画センターホームページ  
https://www.minatolibra.jp/ をご覧ください。  
☎ 電話または直接、男女平等参画センターへ。男女平等参画センターホームページからも申し込みます。  
☎3456-4149

### 三田図書館生活セミナー「絵本作家によるボールペンイラスト講座」

☎ 中学生以上どなたでも  
時 11月9日(土)午後2時～3時30分(午後1時30分開場)  
所 三田図書館  
人 20人(申込順)  
☎ 電話または直接、三田図書館へ。  
☎3452-4951

### 大人の趣味講座「時刻表のウラ話とこれからの鉄道の話」

☎ 小学生以上どなたでも  
時 11月9日(土)午後2時～4時  
所 高輪図書館  
人 30人(申込順)  
☎ 電話または直接、高輪図書館へ。  
☎5421-7617

### 日本再発見講座「漆とウルシ～浄法寺漆の里から～」

☎ 中学生以上どなたでも  
時 11月16日(土)午後2時～3時30分(午後1時30分開場)  
所 麻布図書館  
人 30人(申込順)  
☎ 電話または直接、麻布図書館へ。  
☎3585-9225

### 生活セミナー「朗読で脳を活性化させよう!～健康な身体は元気な脳から～」

☎ 中学生以上どなたでも  
時 11月16日(土)午後2時～4時  
所 高輪図書館  
人 30人(申込順)  
☎ 電話または直接、高輪図書館へ。  
※11月11日(月)は休館 ☎5421-7617

## お知らせ

### 明治学院大学白金祭2019での「第14回白金祭無料総合法律相談会」

さまざまな法律トラブルについて、明治学院大学出身の弁護士・税理士・社会保険労務士・司法書士・行政書士等の各種専門家が連携し総合的に相談に応じます。  
☎ 区内在住・在勤・在学者  
時 11月3日(日・祝)午前11時～午後4時(受付時間:午前10時30分～午後3時30分)※1組につき30分  
所 明治学院大学白金校舎本館3階(白金台1-2-37)  
人 40組程度(会場先着順)  
☎ 当日直接会場へ。※整理券を配布します。※事前予約不可  
☎ 高輪地区総合支所協働推進課地区政策担当 ☎5421-7123

### 第2回港区地域保健福祉推進協議会開催のお知らせ

港区地域保健福祉計画の進捗状況を報告します。  
☎ 傍聴を希望する人はどなたでも  
時 11月7日(木)午後6時30分～8時30分  
所 区役所9階会議室  
人 10人程度  
☎ 傍聴、保育(4カ月～就学前、2人程度)を希望する人は、電話で、10月28日(月)午後5時までに、保健福祉課地域保健福祉係へ。☎3578-2379

### 第2回港区障害者地域自立支援協議会

☎ 傍聴を希望する人はどなたでも  
時 11月11日(月)午前10時～正午  
所 障害保健福祉センター  
人 10人程度  
☎ 電話またはファックスで、11月5日(火)までに、障害者福祉課障害者支援係へ。  
☎3578-2460 FAX3578-2678

### 男女平等に関する意識・実態調査に協力をお願いします

区内在住・在勤者の男女平等についての意識と実態を把握し、今後の男女平等参画施策の基礎資料とする

ために、調査票を送付します。お手元に届いた人は、調査にご協力をお願いします。※回答は無記名です。回答者が特定されるような情報は収集しません。  
☎ 満18歳以上の区民・在勤者  
期間 10月下旬～11月中旬頃  
対象者数 3000人  
調査・回答方法 無作為に選ばれた調査対象者宛てに、調査票を郵送します。同封の返信用封筒による郵送または、インターネットによる回答のいずれかを選択し、回答してください。※在勤者は郵送のみです。  
☎ 総務課人権・男女平等参画係 ☎3578-2014

## 変更・休止情報等

### コンビニ交付サービスの利用休止

システムメンテナンスのため、コンビニでの各種証明交付サービスは利用できません。  
時 10月31日(木)終日  
☎ 各総合支所区民課窓口サービス係・台場分室 ☎欄外参照

### 生涯学習施設の臨時休館

施設保守点検等のため臨時休館します。  
生涯学習センター  
時 11月18日(月)、12月16日(月)、令和2年1月20日(月)、令和2年3月16日(月)  
青山生涯学習館  
時 12月9日(月)、令和2年3月9日(月)  
☎ 生涯学習スポーツ振興課生涯学習係 ☎3578-2743

区長エッセイ 毎月1日配信  
メールマガジン きらっと★  
きらっと 検索



## 中高生書評合戦2019

### ビブリアバトル 観戦者を募集します

公募により選ばれた区内在住・在学の中学生・高校生6人がバトル(発表者)として、お気に入りの1冊への熱い思いを5分間で紹介します。全バトルの発表後、観戦者が共感した1冊に投票し、「チャンプ本」を決定します。当日は、POPバトル作品の展示とゲスト審査員にカシスプリンさん(現役図書館員芸人)を迎え、結果発表と入賞者



カシスプリンさん



の表彰式もあります。  
対象 どなたでも  
とき 11月9日(土)午後3時～5時  
ところ 高輪子ども中高生プラザ4階 多目的ホール  
定員 50人(申込順)  
申し込み 電話で、10月23日(水)～11月7日(木)までに、みなとコール(受付時間:午前9時(初日は午後2時)～午後5時)へ。☎5472-3710

### 問い合わせ

図書文化財課学校支援担当  
☎3437-6621

港区と全国を



北海道天塩郡豊富町

コーナー 第27回

珍しい温泉がある酪農と湿原の町

北海道の宗谷地域北部、日本海に面した豊富町は、酪農が盛んな自然豊かな町です。町内には、ラムサール条約(湿地の保存に関する国際条約)に登録され、花と野生動物の宝庫のサロベツ湿原があります。



大規模草地の牛たち

豊富町は区と平成26年に「間伐材を始めとした国産材の活用推進に関する協定」を締結しました。区内で平成29年から3年連続で、豊富町の温泉を体験できるイベントを開催する等交流を深めてきました。7月には、区内在住・在勤・在学者が豊富町を訪れ、地域の手伝い等をしながら滞在する取り組み「港区×北海道宗谷地域「宗谷版ワーキングホリデー」」も初めて開催されました。

町内には約1万3000ヘクタールの牧草地があり、約1万4000頭の乳牛が放牧されています。中でも、町営の豊富町大規模草地育成牧場は、東京ドーム

約300個分という広大な牧場です。地元で生産される生乳は加工され、甘みの強い「北海道サロベツ牛乳」等の乳製品となって出荷されています。

また、町には国内でただ一つといわれる石油分を含んだ泉質の豊富温泉があります。大正時代、石油の試掘を行った際にお湯が噴出したのが始まりです。かすかに石油の匂いがする茶色いお湯は、慢性皮膚疾患等に効能が高いといわれ、乾癬やアトピー等に悩む人等が全国から湯治に訪れます。

「稚内内海岸から日本海越しに見る利尻山の風景も見事です。豊富町では地平線、水平線を見渡すスケール感のある景色に出合えますので、ぜひお越しください。これからも港区の皆さんと、地域住民同士の交流等関係を深めていきたいと思っております」と同町総務課地域振興室の加藤達也さんは話してくださいました。



稚内内海岸からの夕焼け

新しい港区防災アプリのインストールをお願いします

「港区防災アプリ」はシステム障害のため、新規ダウンロードおよび一部機能が利用できない状況が続いていました。この状況を踏まえ、防災情報の4カ国翻訳対応機能等、新たな機能を取り入れた「港区防災アプリ」を作成しました。既存のアプリをご利用いただいている場合は削除し、港区ホームページから新しいアプリのインストールをお願いします。

主な機能

(1) 防災マップ

各ハザードマップ(津波、液状化、揺れ、浸水)や区民避難所等を地図上で確認できる防災マップを表示します。また、現在地の表示と目的地までのルートを検索することができます。

(2) 地区別防災マップ

PDFファイルで地区別防災マップ(芝、麻布、赤坂、高輪、芝浦港南)を表示します。

(3) 水位・雨量情報

港区ホームページに接続して、水位・雨量情報をリアルタイムで確認できます。

(4) 安否情報

災害時に家族や友人等にメールやSNSを活用し、安否情報を連絡で

きます。

(5) リンク集

「港区防災情報メール」や災害用伝言ダイヤルを紹介する港区ホームページに接続できます。この他、鉄道等の運行状況が確認できるよう、公共交通機関のホームページにも接続します。

(6) 防災情報

「港区防災情報メール」の情報を見ることができます。4カ国語のいずれかを選べます(日本語、英語、中国語、ハングル)。

(7) ツール

端末の機能に連動し、ブザーを鳴らし周囲に危険を伝えたり、各種ライトを点灯させる機能があります。

(8) 防災ガイド

「港区マンション震災対策ハンドブック」や「わが家の地震家具転倒防止対策」等、パンフレットの内容をPDFファイルで表示します。



港区防災アプリトップページ画面

問い合わせ

防災課防災係 ☎3578-2545



問い合わせ

- 赤坂子ども中高生プラザ ☎5561-7830
- 赤坂図書館 ☎3408-5090
- 高輪図書館 ☎5421-7617
- 港区スポーツセンター ☎3452-4151

- 麻布図書館 ☎3585-9225
- みなと図書館 ☎3437-6621
- 台場区民センター ☎5500-2355
- 港南子ども中高生プラザ ☎3450-9576
- 三田図書館 ☎3452-4951
- 港南図書館 ☎3458-1085
- 白金台児童館 ☎3444-1899

- 障害保健福祉センター ☎5439-2511
- 芝浦アイランド児童高齢者交流プラザ ☎5443-7338
- 麻布子ども中高生プラザ ☎5447-0611
- 高輪子ども中高生プラザ ☎3443-1555
- 飯倉学童クラブ ☎3583-6355
- 高輪図書館分室 ☎3443-1666
- 青山児童館 ☎3404-5874

時間、ところ欄にある( )は、それぞれ開場時間、定員をあらわしています。定員を超えた場合、入場をお断りすることもありますので、ご了承ください。

とき	内容	時間	ところ
	おもちゃの病院	午前10時～午後3時 (受付終了:午後2時30分)	赤坂子ども中高生プラザ
2(土)	楽しく体験「ボードゲームで遊ぼう！」	午後0時30分～4時 (正午開場)	赤坂図書館(20人)
	映画会「ムーランルージュの青春」	午後2時～3時50分 (午後1時30分開場)	高輪図書館(40人)
3(日祝)	港区スポーツセンター区民無料公開日	午前8時30分～午後10時	港区スポーツセンター
	おやこシアター「みにくいアヒルの子」	午後2時～3時10分 (午後1時30分開場)	麻布図書館(30人)
	文化の日講演会「表現の不自由」	午後2時～3時30分	みなと図書館(90人)
5(火)	おはなし会「どんどこどん！」他	午後2時40分～3時	台場区民センター
6(水)	かたりべの会	午後2時30分～3時30分 (午後2時開場)	麻布図書館(20人)
7(木)	映画会「コント55号 俺は忍者の孫の孫」	午後1時～2時30分	みなと図書館(90人)
8(金)	おもちゃの病院	午前10時～午後3時 (受付終了:午後2時30分)	港南子ども中高生プラザ
	大人の折紙講座	午後2時～3時 (午後1時30分開場)	高輪図書館(10人)
	びよびよおはなし会	午前11時～11時20分	みなと図書館
	ことばつむぎ おはなし会	午前11時～11時30分	三田図書館
	子ども映画会 「いのししうりっ子のぼうけん」「天の岩戸」	午前11時30分～午後0時10分 (午前11時開場)	三田図書館(60人)
	きしゃポッポおはなし会	午後2時～2時30分	高輪図書館
9(土)	麻布図書館特別上映会「ウクライナ」	午後2時～3時 (午後1時30分開場)	麻布図書館(30人)
	映画会「襦袢と宝石」(原題:My Man Godfrey)	午後2時～3時40分 (午後1時30分開場)	港南図書館(45人)
	おはなし会	午後3時～3時30分	みなと図書館
	広尾学園ボランティア部による 「英語のおはなし会」	午後3時～3時30分 (午後2時開場)	赤坂図書館
10(日)	英語のおはなし会「英語であそぼう！」	午後2時～2時40分 (午後1時30分開場)	赤坂図書館(55人)
11(月)	おもちゃの病院	午前10時～午後3時 (受付終了:午後2時30分)	白金台児童館
13(水)	ランチタイムコンサート	午後0時10分	障害保健福祉センター
	おはなし会	午後2時30分～3時	港南図書館
	おはなし会	午後3時～3時30分	赤坂図書館

とき	内容	時間	ところ
14(木)	親子で遊ぼうおはなし会 DVDシアター「言葉の力 読書の歴史 第1巻 読書の魔法」	午前10時30分～11時 正午～午後0時55分 (午前11時30分開場)	高輪図書館 三田図書館(60人)
	おもちゃの病院	午前10時～午後3時 (受付終了:午後2時30分)	芝浦アイランド児童 高齢者交流プラザ
	びよびよおはなし会	午前11時～11時20分	みなと図書館
16(土)	区民講座「家族信託について」	午後2時～3時30分	みなと図書館(90人)
	一般映画会「女たちの都/ワグネルオッゲン」	午後2時～3時45分 (午後1時30分開場)	赤坂図書館(35人)
	おはなし会	午後3時～3時30分	みなと図書館
17(日)	おはなし会	午後2時30分～3時	麻布図書館
19(火)	おもちゃの病院	午前10時～午後3時 (受付終了:午後2時30分)	麻布子ども中高生プラザ
20(水)	プレママおはなし会	午後2時～3時 (午後1時30分開場)	麻布図書館
21(木)	おもちゃの病院	午前10時～午後3時 (受付終了:午後2時30分)	高輪子ども中高生プラザ
22(金)	映画会「レベッカ」	午後2時～4時10分 (午後1時30分開場)	高輪図書館(40人)
	みなとシネクラブ「太陽を盗んだ男」	午後1時～4時	みなと図書館(90人)
23(土・祝)	おはなし会	午後2時～2時30分	赤坂図書館
	きしゃポッポおはなし会	午後2時30分～3時	麻布図書館
	おはなし会	午後2時～2時30分	高輪図書館
24(日)	映画会「美しきセルジュ」 (原題:LE BEAU SERGE)	午後2時～3時40分 (午後1時30分開場)	三田図書館(60人)
26(火)	おもちゃの病院	午前10時～午後3時 (受付終了:午後2時30分)	飯倉学童クラブ
	おやこおはなし会	午前11時～11時30分	高輪図書館分室
27(水)	おやこおはなし会	午前10時30分～11時	港南図書館
	ことばつむぎ おはなし会	午前10時30分～11時	三田図書館
28(木)	ナイトシネマ「村山斎の宇宙をめぐる大冒険」	午後5時30分～7時30分 (午後5時開場)	麻布図書館(30人)
	おもちゃの病院	午前10時～午後3時 (受付終了:午後2時30分)	青山児童館
29(金)	映画会「グルック(オルフェウス)」 夜のDVDシアター「プロフェッショナル仕事の流儀 日本料理人 石原仁司の仕事」	午後1時～3時10分 午後6時～6時50分 (午後5時30分開場)	みなと図書館(90人) 赤坂図書館(35人)
30(土)	バリアフリー映画会「ハンサムスーツ」	午後2時～3時55分 (午後1時30分開場)	三田図書館(60人)