



「広報みなと」は、港区ホームページでもご覧いただけます
Articles are available at the Minato City Web.



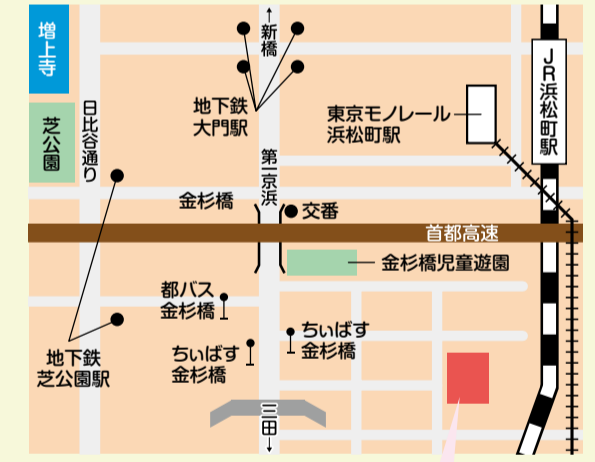
各総合支所・分室連絡先: 芝地区☎3578-3111(代) 麻布地区☎3583-4151(代) 赤坂地区☎5413-7011(代) 高輪地区☎5421-7611(代) 芝浦港南地区☎3456-4151(代) 台場分室☎5500-2365

新型コロナワクチン COVID-19 Vaccines **オミクロン株対応ワクチンの接種を実施しています**
 ※詳しくは、6面をご覧ください。 **Conduct vaccination for Omicron**

第22回 ヒューマンぷらざまつり
Human Plaza Festival
 ~障害のある人もない人も手をつなぎ、地域との交流をより深く~
 ~心のバリアフリーをめざして~

障害保健福祉センター(ヒューマンぷらざ)は、障害のある人を支援する施設です。地域のみなさんとの交流を通して障害の理解を深めてもらうため、3年ぶりにヒューマンぷらざまつりを開催します。ぜひご来場ください。

どなたでもお越しください
入場無料 10月30日(日)
 午前10時~午後3時
 オープニングセレモニー:午前10時から



- 障害保健福祉センター (ヒューマンぷらざ) 芝1-8-23**
- ちいばす芝ルート「金杉橋バス停」徒歩3分
 - 都バス「金杉橋バス停」徒歩5分
 - JR・東京モノレール「浜松町駅」徒歩10分
 - 地下鉄浅草線・大江戸線「大門駅」徒歩10分
 - 地下鉄三田線「芝公園駅」徒歩10分

障害保健福祉センター(ヒューマンぷらざ) 各フロアでのイベント内容

7階 参加団体との交流フロア
作品展示・販売・休憩コーナー

6階 ふれあいステージのフロア
ふれあいステージ、作品展示
 演奏やダンスをお楽しみください

5階 展示・体験のフロア
作品展示、事業内容紹介(地域活動支援センター)等

4階 休憩フロア
作品展示・販売・休憩コーナー

3階 菓子販売・展示のフロア
菓子販売(みなとワークアクティ)

2階 オリジナル製品販売フロア
オリジナル製品販売(工房アミ)

1階
バザー・模擬店会場、子ども(未就学児)休憩所(休憩所・授乳室・おむつ交換所)

車いす体験 体験者募集
(当日、1階総合受付にお越しください)

屋外・屋台スペース
模擬店、バザー会場で日用品等の販売等

プレゼント
 ご来場の皆さんにエコバッグをプレゼントします。エコバッグの中には、スタンプウォーキングの用紙が入っています。各会場の催し物に参加して全てのスタンプが押されると、抽選会に参加できます。
 ※数に限りがあります。

新型コロナウイルス感染症の感染拡大の状況により、開催内容の変更、規模の縮小、飲食に関する内容変更等を行う場合があります。また、当日は感染拡大防止の観点から、検温・手指消毒・動線(順路)の指定をしますのでご協力をお願いします。

問い合わせ
 障害保健福祉センター
 ☎5439-2511 FAX5439-2514
 担当課 障害者福祉課障害者施設係

区の手続きや施設・催し物のご案内は **みなとコール**へ City information service: Minato Call
 ☎03-5472-3710 FAX03-5777-8752 年中無休 午前8時~午後8時 8 a.m. to 8 p.m., Seven days a week

◆「広報みなと」は新聞(朝日・読売・毎日・日本経済・産経・東京)折り込みです。区の施設や、郵便局(赤坂・一ツ木通・麻布・芝・芝公園・新橋・高輪)、公衆浴場、区内のJR・地下鉄・ゆりかもめの駅、新聞販売店等に置いてある他、希望する区民の皆さんに配達しています。また、「点字広報」、「声の広報」も発行していますので、ご利用ください。
 発行/港区 毎月1・11・21日 発行部数79,000部 編集/企画経営部部長室 〒105-8511 港区芝公園1-5-25

令和3年度決算「港区財政レポート」を作成しました

区では、毎年、区民の皆さんに区の財政状況を分かりやすくお伝えするために、「港区財政レポート」を作成しています。

本レポートでは、令和3年度決算の内容をさまざまな視点から分析し、図表を用いて解説するとともに、区民の皆さんに身近な事業のコストの分析を「事業別活動報告書」としてまとめています。

また、企業会計手法を取り入れた地方公会計制度による財務書類を作成することにより、区の資産や負債の全体像、行政サービスにかかるコスト等の分析を行いました。区の外郭団体や東京二十三区清掃一部事務組合等の関係団体を対象に含めた連結会計財務書類も作成し、掲載しています。

※計数については、原則として表示単位未満を四捨五入し、端数調整をしていないため、合計等と一致しない場合があります。
※区民1人当たりで換算する場合は、令和4年4月1日現在の人口25万8,783人で算出しています。

問い合わせ
財政課財政担当 ☎3578-2098

令和3年度決算の概要

令和3年度決算額は、前年度と比べ、歳入、歳出ともに増加しました。

令和3年度は、歳入が1,938億円、歳出が1,810億円となり、歳入歳出差引額である形式収支は129億円、形式収支から翌年度に繰り越すべき財源を差し引いた実質収支は117億円の黒字となりました(表1参照)。

「地方公共団体の財政の健全化に関する法律」に基づき算定した財政の健全性に関する4つの比率(健全化判断比率)は、財政健全化計画を定めなければならない基準である早期健全化基準を大きく下回っており、区財政が健全である状況を示しています(表2参照)。

表1 決算の比較 (単位:百万円、パーセント)

区分	令和3年度	令和2年度	増減額	増減率
歳入総額	193,829	184,266	9,563	5.2
歳出総額	180,965	170,978	9,987	5.8
形式収支	12,863	13,287	△424	△3.2
実質収支	11,710	11,206	503	4.5
単年度収支	503	2,321	-	-

表2 健全化判断比率の状況 (単位:パーセント)

区分	実質赤字比率	連結実質赤字比率	実質公債費比率	将来負担比率
健全化判断比率	-	-	△1.4	-
早期健全化基準	11.25	16.25	25.0	350.0

※()内の比率は、算出した比率を実数で表したものです。
※早期健全化基準とは、財政状況の悪化により、自主的かつ計画的に財政の健全化を図るべき基準をいい、早期健全化基準以上の場合には財政健全化計画の策定が義務付けられます。

地方公会計制度による分析

財務書類については、国の「統一的な基準」に基づき作成しました(図1参照)。

行財政の健全な運営のためには、一定の純資産の確保が必要です。令和3年度は産業振興センターや芝浜小学校の整備等により、令和2年度と比べて資産が106億円増加するとともに、退職手当引当金の減少等により、負債が6億円減少したため、純資産は113億円増の3兆5,791億円となりました(表3参照)。

貸借対照表の純資産を資産で割り返した純資産比率は99.3パーセントとなりました。返済しなければならない負債の割合が少なく、区財政が健全であることがわかります。

図1 令和3年度決算における財務書類の概要(一般会計等)

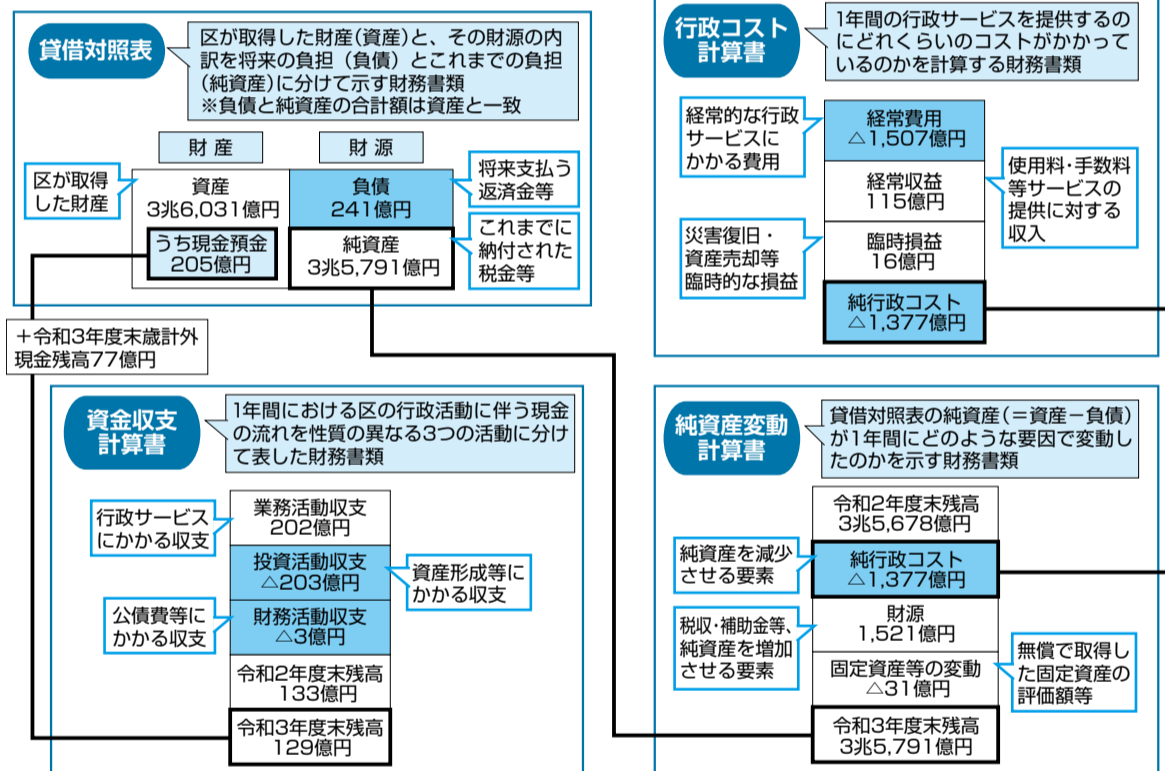


表3 貸借対照表(各年度3月31日現在)

科目	借方			科目	貸方		
	令和3年度	令和2年度	増減		令和3年度	令和2年度	増減
[資産の部]				[負債の部]			
固定資産	3,529,852	3,517,096	12,756	固定負債	15,076	15,588	△512
有形固定資産	3,383,092	3,373,025	10,068	地方債	55	172	△117
事業用資産	645,177	632,421	12,756	長期未払金	2,169	2,367	△198
インフラ資産	2,736,306	2,739,015	△2,709	退職手当引当金	12,852	13,049	△197
物品	1,609	1,588	20	流動負債	9,012	9,147	△135
無形固定資産	3,825	3,767	59	1年内償還予定地方債	119	153	△34
投資その他資産	142,935	140,305	2,630	未払金	240	220	20
投資及び出資金	852	852	0	賞与等引当金	997	1,031	△34
長期延滞債権	1,911	1,985	△73	預り金	7,656	7,742	△87
長期貸付金	624	669	△44	負債合計	24,088	24,735	△647
基金	139,734	136,944	2,791	[純資産の部]			
徴収不能引当金	△187	△144	△43	固定資産等形成分	3,581,731	3,570,182	11,549
流動資産	73,296	75,412	△2,116	余剰分	△2,670	△2,409	△262
現金預金	20,519	21,030	△510	純資産合計	3,579,061	3,567,773	11,287
未収金	906	1,304	△397	負債・純資産合計	3,603,149	3,592,508	10,640
短期貸付金	487	482	5				
基金	51,392	52,604	△1,212				
徴収不能引当金	△8	△7	△2				
資産合計	3,603,149	3,592,508	10,640				

表4 区民1人当たりの貸借対照表

科目	借方		科目	貸方	
	令和3年度	令和2年度		令和3年度	令和2年度
[資産の部]			[負債の部]		
固定資産	1,364	1,364	固定負債	6	6
有形固定資産	1,307	1,307	地方債	0	0
事業用資産	249	249	長期未払金	1	1
インフラ資産	1,057	1,057	退職手当引当金	5	5
物品	1	1	流動負債	3	3
無形固定資産	1	1	1年内償還予定地方債	0	0
投資その他資産	55	55	未払金	0	0
投資及び出資金	0	0	賞与等引当金	0	0
長期延滞債権	1	1	預り金	3	3
長期貸付金	0	0			
基金	54	54	負債合計	9	9
徴収不能引当金	△0	△0			
流動資産	28	28	[純資産の部]		
現金預金	8	8	固定資産等形成分	1,384	1,384
未収金	0	0	余剰分	△1	△1
短期貸付金	0	0			
基金	20	20	純資産合計	1,383	1,383
徴収不能引当金	△0	△0			
資産合計	1,392	1,392	負債・純資産合計	1,392	1,392

☎電話番号のかけ間違いにご注意ください。

財務書類を作成する会計の範囲

区には、一般会計の他にも国民健康保険事業会計をはじめとした3つの特別会計があります。さらに、区が出資して事業を行っている第三セクター等、他の自治体と事務を共同処理するための一部事務組合等もあり、一般会計単独の財務書類だけでは区全体の財務状況を把握することができません。

そこで、一般会計に特別会計を合わせた全体会計、全体会計に第三セクター等および一部事務組合・広域連合の会計を合わせた連結会計の財務書類を作成しています(図2参照)。

表5 行政コスト計算書 (単位:百万円)

科目	令和3年度	令和2年度	増減額
経常費用	150,743	160,065	△ 9,322
経常収益	11,456	12,233	△ 777
純経常行政コスト	△ 139,288	△ 147,832	8,545
臨時損失	394	617	△ 223
臨時利益	1,973	0	1,973
純行政コスト	△ 137,709	△ 148,449	10,740

図2 対象となる会計の範囲

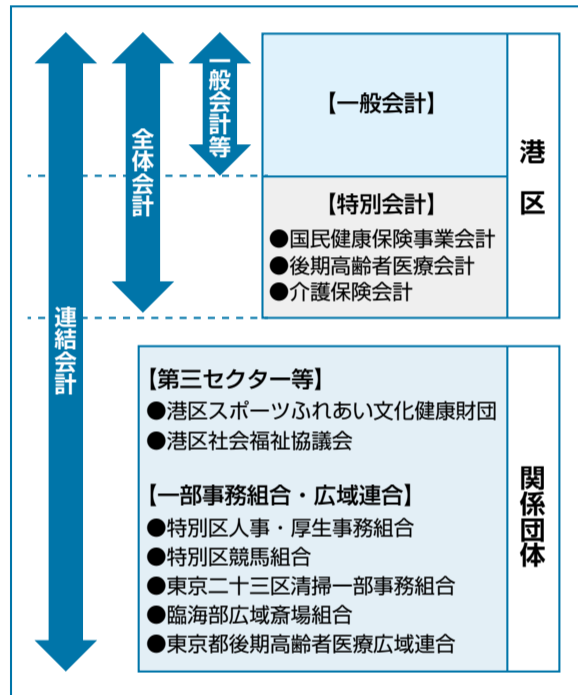


表6 貸借対照表の連単倍率 (単位:百万円(倍率を除く))

科目	連結会計 (A)	一般会計等 (B)	比較 (A)-(B)	連単倍率 (A)/(B)
資産	3,636,252	3,603,149	33,104	1.01
負債	28,351	24,088	4,263	1.18
純資産	3,607,902	3,579,061	28,841	1.01

表7 事業別活動報告書 令和3年度行政コストの状況

事業	事業コスト	1人(1回・1食)当たりの事業コスト		収入	区民税等一般財源
		延べ利用者1人当たり	令和3年度		
1 区民保養施設 (大平台みなと荘)	443百万円	延べ利用者1人当たり	8万8,594円	43百万円	400百万円
	128百万円	延べ利用者1人当たり	1万9,900円	-	128百万円
2 いきいきプラザ	1,716百万円	延べ利用者1人当たり	2,705円	21百万円	1,695百万円
3 保育園	7,438百万円	入所児童1人当たり	252万7,492円	543百万円	6,896百万円
4 予防接種事業	1,057百万円	予防接種1回当たり	8,572円	31百万円	1,026百万円
5 清掃事業	5,261百万円	区民1人当たり	2万3,329円	625百万円	4,635百万円
6 放置自転車対策	856百万円	区民1人当たり	3,309円	92百万円	764百万円
7 ちいばす運行	678百万円	延べ利用者1人当たり	230円	162百万円	515百万円
8 公園	813百万円	区民1人当たり	3,142円	80百万円	733百万円
9 学校給食 (小学校)	1,480百万円	給食1食当たり	709円	545百万円	935百万円
	457百万円	給食1食当たり	997円	128百万円	329百万円
10 学校プール開放	203百万円	延べ利用者1人当たり	4,356円	11百万円	193百万円

※利用料金制を導入している施設については、施設使用(利用)料が指定管理者の収入となり、指定管理委託費の中で精算されます。本来、区の収入には計上されませんが、利用者の負担を分かりやすく示すため、「事業コスト」と「収入」に上乗せして計上しています。

連単倍率

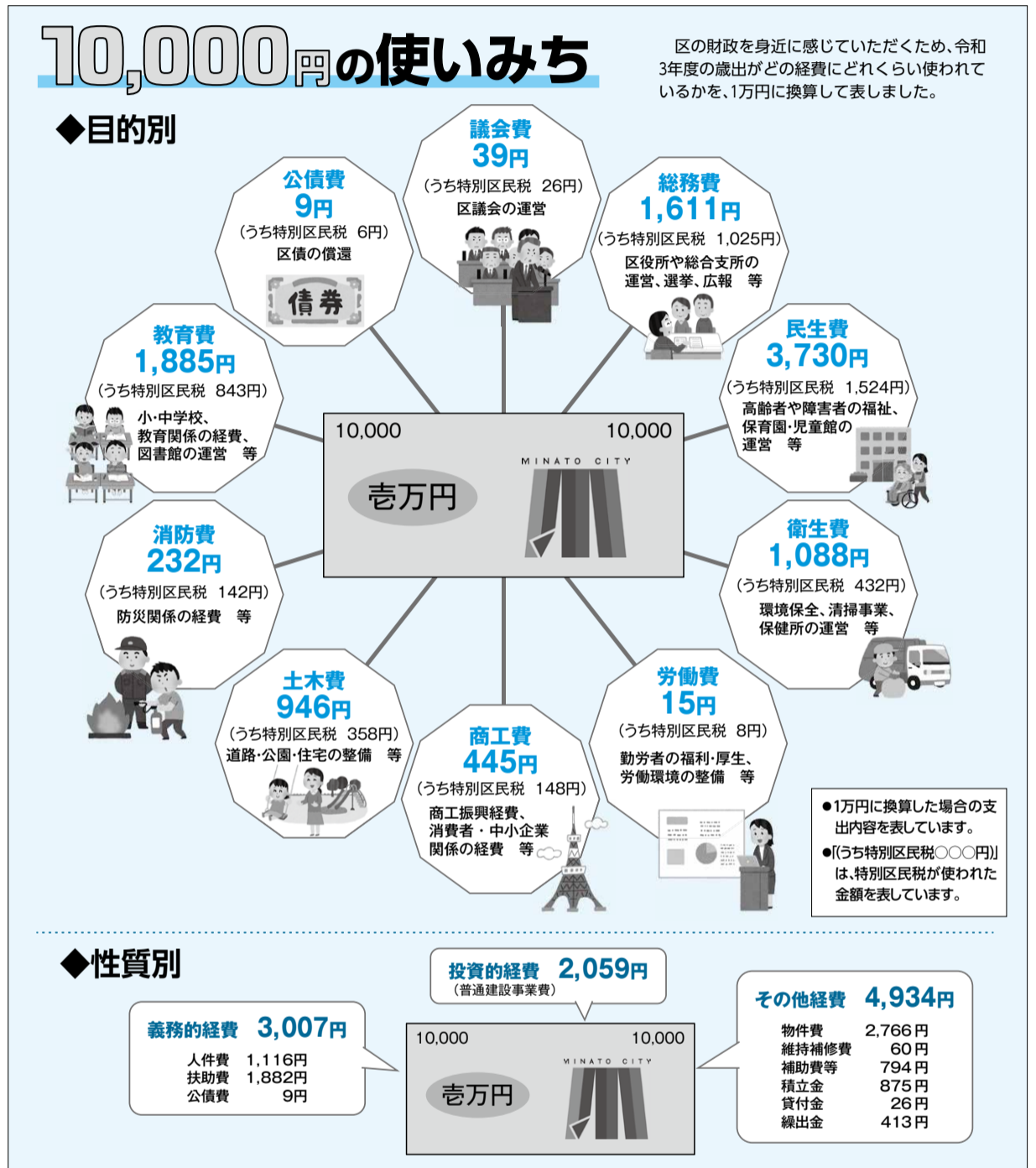
連単倍率とは、連結会計の数値が一般会計等の何倍になっているかを示す指標です。令和3年度の区の純資産の連単倍率は1.01となり、1を上回っているため、区全体としても健全な財政状況を維持していることがわかります。

一般会計等に特別会計と関係団体も含めた連結会計は、一般会計等よりも規模が大きくなることから、純資産の連単倍率が1を下回る場合には、企業でいえば、経営状態の悪い子会社を抱え、グループ全体の価値が下がっている状態を示します(表6参照)。

事業別活動報告書

区民の皆さんに身近な事業について、事業の必要性、効率性等を判断する資料として、事業の内容とともに事業実績の推移やコスト等の情報を一つにまとめた事業別活動報告書を作成しました(表7参照)。

本レポートをより分かりやすくお伝えするために「概要版」を作成しています。「令和3年度決算港区財政レポート」の全文および概要版は港区ホームページからご覧いただけます。



不合理な税制改正等に対する特別区の主張について

「地方創生の推進」と「税源偏在是正」の名のもと、法人住民税の一部国税化や地方消費税の清算基準の見直し、ふるさと納税等の不合理な税制改正により、特別区の貴重な税源は一方向的に奪われています。

特別区は、持続的な都市の発展のために取り組むべき喫緊の課題や将来的な課題が山積しています。こうした中、新型コロナウイルス感染症の感染拡大防止対策やウクライナ情勢等に伴う世界的な物流の混乱や為替変動による物価高騰の影響も重なり、特別区の財政は極めて深刻な状況です。

今必要なことは、全国各地域が自らの責任で真に必要な住民サービスを提供するとともに、自治体間の積極的な交流や協働によって共存共栄する良好な姿を作ることであり、税源の奪い合いにより自治体間に不要な対立を生むような制度は認められません。

今こそ、国の責任において各地域を支える地方税財源の充実強化を図り、日本全体の持続可能な発展を目指すべきです。

この広報紙は、誰にでも読みやすく、伝わりやすいフォント(ユニバーサルデザインフォント)を使用しています。

高齢者 関連情報

一部65歳以下を対象とした内容も掲載しています



高齢者にスマートフォンを無償貸与 第2期スマートフォン普及体験事業を実施します

スマートフォンをお持ちでない高齢者のスマートフォン活用を支援します。

事業内容

- スマートフォンを最大6カ月間無償で貸与
 - 操作方法等を学ぶ活用講習会を開催
 - 貸与期間中、使い方を相談できるコールセンターを設け、一人一人が使いこなせるよう丁寧にサポート
 - 貸与期間終了後のスマートフォンの契約等、継続利用に向けた支援を実施
- 令和4年度第2期の事業参加者募集については次のとおりです。

対象

65歳以上の区民で、スマートフォンを所有していない人
※表のいずれかの日程(全5回)に全て参加できること。

申込期限

11月24日(木・必着)

定員

各回10人(計250人)

申し込み

専用の申込書に必要事項、表の希望する活用講習会日程等を明記の上、次のいずれかの方法により申し込みください。

郵送の場合

〒105-8511 港区役所高齢者支援課高齢者福祉係

直接持参する場合

各総合支所区民課保健福祉係
※専用の申込書は各総合支所、いきいきプラザ等で配布します。

問い合わせ

高齢者支援課高齢者福祉係
☎3578-2392

表 第2期スマートフォン活用講習会開催日程等

開催地区	No.	会場	とき※
芝地区	1	三田いきいきプラザ	1月16日～2月13日(毎週月曜・午後)
	2		1月24日～2月21日(毎週火曜・午前)
	3	神明いきいきプラザ	1月18日～2月15日(毎週水曜・午前)
	4		1月18日～2月15日(毎週水曜・午後)
	5		1月20日～2月17日(毎週金曜・午前)
麻布地区	6	西麻布いきいきプラザ	1月13日～2月10日(毎週金曜・午前)
	7		1月13日～2月10日(毎週金曜・午後)
	8	ありすいきいきプラザ	1月17日～2月14日(毎週火曜・午前)
	9		1月17日～2月14日(毎週火曜・午後)
赤坂地区	10	南麻布いきいきプラザ	1月25日～2月22日(毎週水曜・午前)
	11		1月5日～2月2日(毎週木曜・午前)
	12		1月5日～2月2日(毎週木曜・午後)
	13		1月20日～2月17日(毎週金曜・午後)
	14		1月10日～2月7日(毎週火曜・午前)
高輪地区	15	青南いきいきプラザ	1月10日～2月7日(毎週火曜・午後)
	16		1月11日～2月8日(毎週水曜・午前)
	17	白金いきいきプラザ	1月12日～2月9日(毎週木曜・午前)
	18		1月12日～2月9日(毎週木曜・午後)
	19	豊岡いきいきプラザ	1月11日～2月8日(毎週水曜・午後)
	20	高輪いきいきプラザ	1月16日～2月13日(毎週月曜・午前)
芝浦港南地区	21	港南いきいきプラザ	1月6日～2月3日(毎週金曜・午前)
	22		1月6日～2月3日(毎週金曜・午後)
	23	介護予防総合センター	1月19日～2月16日(毎週木曜・午前)
	24		1月19日～2月16日(毎週木曜・午後)
	25		1月23日～2月20日(毎週月曜・午後)

※「午前」の開催時間は、午前9時30分～11時30分
「午後」の開催時間は、午後1時30分～3時30分

生活向上講座「睡眠の秘密」

良質な睡眠を得るために、睡眠メカニズムと注意点を学びます。
☎ おおむね50歳以上の区民
時 11月9日(水)午後1時～2時30分
所 三田いきいきプラザ
人 30人(抽選)
申 電話または直接、10月31日(月)までに、三田いきいきプラザへ。 ☎3452-9421

生活に役立つパソコン教室

インターネットの活用術、季節のあいさつ状の作成、表作成方法等を講習します。
☎ 50歳以上の区民
時 11月5日～12月24日(毎週土曜・全8回)午後1時30分～3時
所 南麻布いきいきプラザ
人 10人(60歳以上の新規の人優先で抽選)
費用 2000円(テキスト代)
申 電話または直接、10月25日(火)までに、南麻布いきいきプラザへ。 ☎5232-9671

腸活ヨガ教室

腸の機能向上、身体的疲労とストレス解消につながります。
☎ 60歳以上の区民
時 11月7～28日(毎週月曜・全4回)午後1時30分～2時15分
所 西麻布いきいきプラザ
人 6人(抽選)
費用 500円(教材費)
申 電話または直接、10月24日(月)までに、西麻布いきいきプラザへ。 ☎3486-9166

はじめてのスマホ教室

スマートフォンの購入を検討している人、持っているけれどあまり使えていない人向けです。いき

いきプラザで用意するiPhoneを使用します。

☎ 60歳以上の区民
時 11月9・16日(水)午前10時～正午
所 西麻布いきいきプラザ
人 各10人(抽選)
申 電話または直接、10月24日(月)までに、西麻布いきいきプラザへ。 ☎3486-9166

初心者麻雀教室

頭と手先を使う麻雀は脳を活性化するといわれています。麻雀を始めてみませんか。
☎ 65歳以上の区民で、麻雀初心者
時 11月8日～令和5年3月7日(12月27日、1月3日を除く毎週火曜・全16回)午後1時30分～3時30分
所 青山いきいきプラザ
人 20人(初めての人優先で抽選)
申 郵送で、往復はがきの往信面に「初心者麻雀教室希望」・郵便番号・住所・氏名・年齢・生年月日・電話番号・麻雀歴、返信面に自分の郵便番号・住所・氏名を明記の上、10月21日(金・必着)までに、〒107-0062南青山2-16-5 青山いきいきプラザへ。 ☎3403-2011

専門職による介護予防シリーズ～今日から始めるフレイルサルコペニアの予防実践～

☎ 60歳以上の区民
時 11月4日(金)午後3時～4時
所 高輪いきいきプラザ
人 12人(抽選)
申 電話または直接、10月14日(金)～27日(木)に、高輪いきいきプラザへ。※当選者のみ、10月28日(金)以降に電話で連絡します。 ☎3449-1643

一度聞いてみたかったゴルフの基本理論講座

上達するための考え方を整理、確認し、勘違いを取り除きます。実打は伴わない、教室内での座学を中心とした講座を行います。
☎ 60歳以上の区民
時 11月8～29日(毎週火曜・全4回)午前10時～11時
所 港南いきいきプラザ
人 10人(抽選)
申 電話または直接、10月22日(土)までに、港南いきいきプラザへ。 ☎3450-9915

健康入浴推進事業

☎ おおむね60歳以上の区民
時・所

浴場名	電話番号	実施日時
アクアガーデン 三越湯(白金5-12-16)	3441-9576	10月19日(水)午後2時20分～3時20分
麻布黒美水温泉竹の湯(南麻布1-15-12)	3453-1446	10月20日(木)午後2時20分～3時20分
南青山清水湯(南青山3-12-3)	3401-4404	10月17日(月)午前10時45分～11時45分
ふれあいの湯(芝2-2-18)	5442-2639	10月21日(金)午後1時50分～2時50分

☎ 「入浴がもたらす健康効果～温熱効果で、免疫、代謝アップ～」(看護師による講義)、「文字絵で頭を鍛えましょう～江戸時代の文字絵遊びをご存じですか?～」(現代浮世絵師による講演)
人 各15人(申込順)
申 電話または直接、実施日の前日までに、希望する銭湯へ。当日、区民であることが分かるものをお持ちください。

☎ 保健福祉課地域福祉支援係
☎3578-2378

区民向け講座「急な入院に備えよう。慈恵医大病院入退院調整看護師・医療相談員のはなし」

独居、高齢者世帯の人に知ってほしい内容です。
☎ おおむね60歳以上の区民
時 10月24日(月)午後2時～3時
所 芝区民協働スペース
人 25人(申込順)
申 電話で、10月21日(金)までに、芝地区高齢者相談センターへ。 ☎5232-0840

みんなとオレンジカフェ講演会

荒川 千晶氏(東京都済生会中央病院)を講師に迎え、認知症に関する講演会を開催します。認知症という病気について学び、認知症の人やそのご家族がいつまでも地域で安心して暮らし続けることができるよう考えていきましょう。
☎ 区民
時 11月5日(土)午後2時～3時30分
所 新橋区民協働スペース
☎ 認知症の理解と対応～認知症という病気について知ろう～
人 10人(申込順)
申 電話、ファックスまたはメールで、氏名・住所・連絡先・講演会申込と明記の上、11月3日(木・祝)までに、NPO法人介護者高齢者支援・けあポートへ。
☎5860-2270 FAX5860-2271
メール:info@careport-npo.net
☎ 高齢者支援課高齢者相談支援係 ☎3578-2411

☎ 電話番号のかけ間違いにご注意ください。

凡例 ☎:対象 ☎:とき ☎:ところ ☎:内容 人:定員・募集人員 申:申し込み ☎:問い合わせ ☎:選考方法 ☎:担当課

事業・イベント等への参加を検討している皆さんへ

紙面上でお知らせしているイベントや事業等を延期または中止する場合があります(最新の情報は、港区ホームページをご覧ください)。また、新型コロナウイルス感染症対策のため、施設入館時に個人情報(氏名・緊急連絡先)を集めます。区が集めた個人情報は、必要に応じて保健所等の公的機関へ提供する場合があります。



障害者のための料理講座③「秋のおやつ～モンブラン作り～」

栗を使って、手軽に美味しいモンブランを作ります。

☑ 18歳以上の区民で、次のいずれかに該当する人(1)身体障害者手帳・愛の手帳・精神障害者保健福祉手帳のいずれかを所持(2)難病により障害支援区分認定を受けている

📅 11月11日(金)午後1時30分～3時30分

📍 障害保健福祉センター

👤 8人程度(抽選)

費用 500円程度(食材費)

☎ 電話またはファックスで、10月25日(火)までに、障害保健福祉センターへ。申し込みの際、身体状況の確認をすることがあります。

す。手話通訳・介護が必要な人は、ご相談ください。公共交通機関の利用が困難な人は、巡回送迎バスを利用できます。

☎5439-2511 FAX5439-2514

障害児・者を支援している人への研修(全8回) 第5回「食べることは生きること Part1」

食べることに課題を抱えている人が、安全に、楽に食べる方法を一緒に考えてみましょう。自分だったらどうなのか、体験も交えながら、嚥下の基礎やテクニック、食形態やとろみ剤等について学びます。

☑ 仕事や家族・ボランティア等で障害児・者の支援や介護に携わっている人、または関心がある区内在住・在勤・在学者

📅 11月11日(金)午後6時30分～8時

📍 障害保健福祉センター

👤 60人程度(申込順)

☎ 電話またはファックスで、障害保健福祉センターへ。自宅での介護あるいは会場での一時保育(2人まで)が必要な人は、11月4日(金)正午までにご相談ください。

☎5439-2511 FAX5439-2514

障害者のための体操講座「やさしい筋力トレーニング」参加者募集

自宅でも出来る簡単・効果的な運動で、筋肉を鍛えましょう。

☑ 18歳以上の医療機関から運動を制限されていない区民で、次のいずれかに該当する人(1)身体障害者手帳・愛の手帳・精神障害者保健福祉手帳のいずれかを所持

障害者 関連情報

(2)難病により障害支援区分認定を受けている

📅 11月18・25日(金・全2回)午後1時45分～3時30分

📍 障害保健福祉センター

👤 10人程度(抽選)

☎ 電話またはファックスで、10月25日(火)までに、障害保健福祉センターへ。申し込みの際、身体状況の確認をすることがあります。手話通訳・介護が必要な人は、ご相談ください。また、公共交通機関の利用が困難な人は、巡回送迎バスを利用できます。

☎5439-2511 FAX5439-2514

10月22
～31日

駅前放置自転車 クリーンキャンペーン

「自転車の代わりに置こう 思いやり」

自転車を放置すると

歩道をふさぎ、歩行者(特に高齢者や小さなお子さん、障害者)の通行や、災害時の避難および救助活動の妨げになります。

美しい街、住みやすい街にするために自転車利用のマナーを守り、自転車の放置はやめましょう。

放置自転車の撤去

駅周辺で放置された自転車や通行の妨げとなる自転車は、警告後、一定の時間を置いて撤去します。自転

車等駐車場や公共交通機関をご利用ください。

撤去した自転車は、告示日の翌日から30日間、一時保管所で保管しています。

撤去した自転車の受け取りには、撤去手数料がかかります

自転車 2000円

原動機付自転車 3000円

※受け取りには、本人確認書類と鍵が必要となります。

表 撤去保管場所一覧

撤去した場所	保管場所
汐留駅周辺	海岸三丁目自転車等一時保管所
新橋駅周辺	海岸二丁目自転車等一時保管所
浜松町駅周辺、芝公園駅周辺	海岸三丁目自転車等一時保管所
田町駅西口周辺	海岸二丁目自転車等一時保管所
上記の他、芝地区管内	海岸三丁目自転車等一時保管所
六本木駅周辺	東八ツ山自転車等一時保管所
麻布十番駅周辺	東八ツ山自転車等一時保管所
広尾駅周辺	品川駅高輪口自転車一時保管所
上記の他、麻布地区管内	東八ツ山自転車等一時保管所
青山一丁目駅周辺	白金高輪駅自転車一時保管所
赤坂見附駅周辺	白金高輪駅自転車一時保管所
表参道駅周辺	白金高輪駅自転車一時保管所
上記の他、赤坂地区管内	海岸三丁目自転車等一時保管所
白金高輪駅周辺、白金台駅周辺	白金高輪駅自転車一時保管所
品川駅高輪口周辺※	品川駅高輪口自転車一時保管所
高輪ゲートウェイ駅周辺	
上記の他、高輪地区管内	
田町駅東口周辺	海岸三丁目自転車等一時保管所
品川駅港南口周辺	東八ツ山自転車等一時保管所
芝浦ふ頭駅周辺	海岸三丁目自転車等一時保管所
お台場海浜公園駅周辺	お台場海浜公園駅自転車等一時保管所
台場1丁目、台場2丁目	
上記の他、芝浦港南地区管内	海岸三丁目自転車等一時保管所

※原動機付自転車は東八ツ山自転車等一時保管所で保管します。

問い合わせ

○港区自転車対策コールセンター(受付時間:祝日、年末年始除く月～金曜午前8時30分～午後7時30分)

☎050-2018-6352

○各総合支所まちづくり課まちづくり係

📄欄外参照

港区放置禁止区域



- ① 新橋駅周辺
- ② 浜松町駅周辺
- ③ 田町駅周辺
- ④ 芝浦ふ頭駅周辺
- ⑤ 品川駅周辺
- ⑥ 赤坂見附駅周辺
- ⑦ 六本木駅周辺
- ⑧ 麻布十番駅周辺
- ⑨ 白金高輪駅周辺
- ⑩ 青山一丁目駅周辺
- ⑪ 広尾駅周辺
- ⑫ 表参道駅周辺
- ⑬ 白金台駅周辺
- ⑭ 芝公園駅周辺
- ⑮ お台場海浜公園駅周辺
- ⑯ 高輪ゲートウェイ駅周辺

火山災害について学ぼう! 「みなとセーフティLab.」を開催します

企業連携
事業

区では、区民の皆さんに身近な暮らしの中の安全について考えていただくため「みなとセーフティLab.」(区民向けセミナー)を開催します。

「みなとセーフティLab.」は「港区安全の日」の趣旨に沿い、シティハイツ竹芝エレベーター事故から得られた教訓を生かし、エレベーターに限らず身近な暮らしの中にあるさまざまな安全対策について考えていただく機会を広く区民の皆さんに提供するために開催しています。

今年度は、学識者に加え、あいおいニッセイ同和損害保険(株)とも連携し、火山災害の基礎知識と備えに

ついて考えます。

セミナーの名称「みなとセーフティLab.」には、さまざまな機関が集い、安全について研究する場所(=ラボ)という思いを込めています。

皆さんもぜひご参加ください。



二次元コードをスマートフォンで読み取ると、港区ホームページの「港区安全の日」のページをご覧いただけます。

対象 どなたでも

とき 11月2日(水)

第1部 午後2時～3時

第2部 午後3時～4時

※途中からの参加もできます。

開催方法

オンラインツール(Zoom)

内容 火山災害の基礎知識と備えについて学びます。

講師

第1部 東京工業大学理学院 野上 健治 教授(専門:地球化学・火山学)

第2部 MS&ADインターリスク総研(株) 主任コンサルタント 石長 賢一氏(専門:火災・爆発、自然災害等)

申し込み

10月31日(月)までに、申し込みフォームからお申し込みください。



二次元コードをスマートフォンで読み取ると、「みなとセーフティLab.」お申し込みフォームに接続できます。

受講までの流れ

申し込みをした人には、メールで「受講のご案内」をお送りします。開始時間になりましたら、案内に記載されたURLから参加してください。

問い合わせ

防災課施設安全担当

☎3578-2158

みなとワクチン安心相談ダイヤル

☎0120-607-567 対応言語 日本語

受付内容 新型コロナワクチンの副反応や健康に対する不安、効果に対する疑問 等
※看護師が対応

受付時間 祝日を除く月～金曜 午前8時30分～午後5時15分

港区新型コロナワクチン接種コールセンター

☎0120-252-237 対応言語 日本語・英語・中国語・韓国語

受付内容 区内の集団接種会場での接種予約に関すること、接種券の再発行、ワクチンパスポートの申請 等

受付時間 月～金曜 午前8時30分～午後8時
土・日曜、祝日 午前8時30分～午後5時30分

新型コロナワクチン接種情報

この情報は、9月28日時点のものです。最新情報は、毎日更新している港区ホームページをご覧ください。

オミクロン株対応ワクチンの「予約なし・接種券なし」接種について

対象 2回目接種までを終えた12歳以上の区民

会場 港区新型コロナワクチン接種センター(旧港勤労福祉会館)芝5-18-2

使用するワクチン オミクロン株対応ファイザー

ザー **持ち物** 本人確認書類、直近の接種証明書

注意事項 予約なしの場合、午前・午後の接種終了時間の各30分前までの入場が必要です。

オミクロン株対応ワクチンの接種について

オミクロン株対応ワクチンは、2回目接種までを終えた12歳以上で、直近の接種から5カ月経過した人が対象です。

未接種または 1回目接種を終えた人	従来型ワクチンによる1・2回目接種となります 接種可能なワクチン:従来型ファイザー・従来型モデルナ・ノババックス
2回目または 3回目接種を終えた人	オミクロン株対応ワクチンの接種となります ※直近の接種から5カ月経過後に接種可能です。
4回目接種を終えた人	オミクロン株対応ワクチンの接種となります ※4回目接種から5カ月経過後に接種可能です。

問い合わせ 港区新型コロナワクチン接種コールセンター ☎0120-252-237
担当課 保健予防課新型コロナウイルスワクチン接種担当

必要な場面でマスクを着用しましょう

屋内で会話をする場合等はマスクを着用しましょう



屋外で人と距離を確保できる場合はマスク着用の必要はありません



未就学児のマスク着用について

2歳未満のお子さんについては、マスク着用を推奨しません。また、2歳以上の未就学児については、マスク着用を一律には求めていません。

問い合わせ
保健予防課保健予防係 ☎6400-0081
企画課新型コロナウイルス感染症対策担当 ☎3578-2057

いのちを支える 港区こころといのちを支えるキャンペーン ゲートキーパーをご存じですか

ゲートキーパーとは、悩んでいる人に気付き、声を掛け、話を聴いて必要な支援につなげ、見守る人のこと「命の門番」ともいわれています。新型コロナウイルス感染症の影響は、社会的・経済的にも私たちの生活に大きく及んでおり、自殺リスクの高まりが懸念されています。皆さんの周りに「最近、元気がない」、「いつもと様子が違う」等気になる人はいませんか。そのようなサインに気付いたら、まずは一声掛けてみてください。

ゲートキーパーが担う役割
まずは声を掛けることから始まります

気付き、声を掛ける
家族や周囲の人の様子がいつもと違うと気付いたときは、悩みを抱えているときのSOSのサインを感じたのかもしれない。「どうしたの。大丈夫。」とさりげなく声を掛けましょう。

話を聴く
相手の話や感情を否定せず、気持ちに寄り添い、真剣な態度で聞き役に徹しましょう。

必要な支援につなげる
関連する相談窓口等を、相談者に

複数情報提供しましょう。相談者の理解や承諾を得た上で、相談の場所や日時等を設定することで、より確実につなぐことができます。

相談窓口は、港区ホームページから検索できます。ご活用ください。

生きるための情報ラウンジ

見守る
相談先と連携した後も、必要があれば相談に乗ることやいつも見守っていることを伝えましょう。

港区ホームページで、ゲートキーパーについて学べる研修動画を配信しています。

ゲートキーパー 港区

一人で悩みを抱えている人へ
もっとあなたの声を聴かせてください

悩んでいる人のための電話相談窓口です。一人で抱えず、ぜひ「東京都こころといのちのほっとナビ～ここナビ～」をご利用ください。
東京都こころといのちのほっとナビ～ここナビ～
悩み別の相談窓口が、パソコンやスマートフォンから簡単に検索できます。ゲートキーパーについても、

詳しく解説しています。また、ゲートキーパーのつなぎ先となる相談窓口(こころといのちの相談・支援東京ネットワーク機関)を掲載しています。

東京都

こころの健康づくりを支える主な事業を紹介します

こころといのちを支える図書館キャンペーン

各港区立図書館で自殺予防とうつ支援をテーマに、関連図書の展示や貸し出し、リーフレット等の配布を行います。この機会に図書館にお越

しいいただき、こころといのちについて考えてみませんか。キャンペーン期間については、港区ホームページをご覧ください。

こころの健康相談(精神保健福祉相談)

月4回精神科医による予約制の専門相談を実施しています。

家族会
こころの病気がある人の家族の集まりです。月1回、家族同士の交流の場として、情報交換を行っています。

こころの健康相談、家族会の日程については、港区ホームページで確認いただくか、お問い合わせください。

問い合わせ
健康推進課地域保健係
☎6400-0084 FAX3455-4460

区内のPM2.5の1日平均値

9月26日の各局の1日平均値(速報値)は次のとおりです。

区局	赤坂局	12.2 $\mu\text{g}/\text{m}^3$	都局	高輪局	10.5 $\mu\text{g}/\text{m}^3$
	一の橋局	停止中(※1)		第一京浜高輪局	停止中(※1)
	芝浦局	13.2 $\mu\text{g}/\text{m}^3$		台場局	12.6 $\mu\text{g}/\text{m}^3$

※1 現在、更新または移設作業のため停止しています。

※ $\mu\text{g}/\text{m}^3$ は1立方メートル当たりのマイクログラム
※速報値ですので、後日訂正されることがあります。
※PM2.5の環境基準は、1年平均値が15 $\mu\text{g}/\text{m}^3$ 以下、かつ1日平均値が35 $\mu\text{g}/\text{m}^3$ 以下です。その他の測定結果やリアルタイムの数値は、港区ホームページまたは東京都ホームページをご覧ください。

問い合わせ 環境課環境指導アセスメント係 ☎3578-2492

「広報みなと」の自宅配送について
「広報みなと」は、区民で、新聞購読をしていない人、区有施設で入手することが困難な人のうち、希望する人に自宅配送しています。また、自宅配送を申し込んだ人で、不要になった人、住所が変更になる人は、分かり次第早めに区長室広報係へご連絡ください。新規配送・配送停止・住所変更の手続きには、1カ月程度の期間がかかります。区長室広報係 ☎3578-2036

☎電話番のかけ間違いないようご注意ください。



港区明るい選挙啓発ポスター コンクールの入選者を発表します

区内小・中学校、高等学校に通う児童・生徒を対象に、「投票参加等、選挙に関心を持つよう訴えるものおよび公正な選挙の実現を呼びかける」ポスターを募集したところ、小学校から102作品、中学校から152作品、高等学校から3作品の応募がありました。9月14日に審査会を行い、入選・佳作の作品を決定しました

(入選・佳作者は表1のとおり)。作品は、表2の会場で展示します。
※展示会は日程が変更になる場合があります。また、各会場とも最終日は午前までの展示となります。

問い合わせ
港区選挙管理委員会事務局
☎3578-2768

表1 令和4年度 港区明るい選挙啓発ポスターコンクール 入選者発表

応募数
小学生の部…16校102人 中学生の部…10校152人 高等学校の部…1校3人

氏名	学校・学年	氏名	学校・学年
乗水流 光織	白金の丘小学校1年	木下 桜花	青南小学校6年
入選(9人)		井上 華寿那	南山小学校6年
師岡 美月	芝浦小学校2年	高倉 野々花	聖心女子学院初等科6年
阿部 直衛	白金の丘小学校6年	上野 紗良	聖心女子学院初等科6年
村松 史桜	聖心女子学院初等科6年	有友 真知	白金の丘小学校6年
佐々木 美愛	白金の丘小学校6年	安藤 凜々香	白金の丘小学校6年
川本 怜佳	東洋英和女学院小学部5年	谷内 里帆	白金の丘小学校6年
石川 こずえ	白金の丘小学校6年	ノイズ 徠良	白金の丘小学校6年
浜田 蒼丞	白金の丘小学校6年	小川 春樹	港陽小学校1年
芦田 玲	白金の丘小学校6年	小森 悠莉	高輪台小学校5年
ジョン 鳴海 有那	白金の丘小学校6年		

氏名	学校・学年	氏名	学校・学年
前島 つばさ	御成門中学校3年	須田 和泉	御成門中学校3年
入選(9人)		鈴木 雅人	御成門中学校3年
橋本 史礼	青山中学校3年	福井 爽太	御成門中学校3年
濱田 宗剣	御成門中学校2年	鴨井 和	赤坂中学校2年
佐藤 丞	赤坂中学校2年	浅野 莉王	三田中学校2年
北村 美琴	御成門中学校1年	山口 心優	三田中学校2年
山川 万輝	三田中学校2年	北村 凜太郎	御成門中学校3年
モリス ジェシカローズ	御成門中学校3年	千葉 菜波	御成門中学校3年
石田 亜美	御成門中学校1年	加藤 剛翔	東海大付属高輪台高等学校中等部2年
青木 裡海	三田中学校2年	小島 丈	港陽中学校1年
仲川 琉凱	港陽中学校2年		

氏名	学校・学年
刈込 もも	東海大学付属高輪台高等学校2年
入選(1人)	
安孫子 千夏	東海大学付属高輪台高等学校2年
佳作(1人)	
南川 凜	東海大学付属高輪台高等学校2年

…東京都審査会へ推薦する作品です。
※応募総数のうち、一定数の作品を東京都審査会へ推薦しています。
※氏名の敬称は省略します。



「小学生の部最優秀賞作品」
乗水流 光織
白金の丘小学校 1年



「中学生の部最優秀賞作品」
前島 つばさ
御成門中学校 3年



「高等学校の部最優秀賞作品」
刈込 もも
東海大学付属高輪台高等学校 2年

表2 会場一覧

展示会場	期間
赤坂区民センター文化情報コーナー	11月28日(月)~12月5日(月)
みなとパーク芝浦1階アトリウム	12月5~9日(月~金)
芝浦港南区民センター1階展示コーナー	12月12日(月)~19日(月)
高輪コミュニティびらぎ2階通路	12月19日(月)~26日(月)
ありすいきいきプラザ1階展示コーナー	12月26日(月)~令和5年1月6日(金)
港区役所1階南側ホール	令和5年1月6日(金)~13日(金)

麻布地区地域事業

「麻布未来写真館~次世代へつなぐ麻布の記憶~」 パネル展を開催します

麻布未来写真館メンバーが、地区内の学校や企業等から収集した麻布の歴史、文化資源に関する写真やまち歩きで撮影した写真のパネル展を、麻布管内のいきいきプラザで開催します。ぜひご覧ください。

アンケートにご協力いただくと、令和3年度の活動写真集を差し上げます。

とき 10月12日(水)~31日(月)
月~土曜 午前9時~午後9時30分
日曜 午前9時~午後5時

ところ

- 南麻布いきいきプラザ
- ありすいきいきプラザ
- 麻布いきいきプラザ
- 西麻布いきいきプラザ
- 飯倉いきいきプラザ



令和3年度の西麻布いきいきプラザでの
パネル展の様子

問い合わせ
麻布地区総合支所協働推進課地区政策
担当 ☎5114-8812

「Minato Blossom Festa」を 開催します

港区にある大使館の協力の下、世界の文化に触れることのできるお祭りを開催します。

ステージでは民俗舞踊等のダンスや伝統的な音楽等を披露します。また、世界各国の食べ物や民芸品等があります。幅広い年代の人が楽しめるイベントになっていますので、ぜひお越しください。

詳しくは、港区ホームページやFacebook等で発信します。

とき 11月12日(土)午前11時~午後5時
11月13日(日)午前10時~午後4時

ところ TBS放送センター前サカス広場(赤坂5-3-6)



二次元コードをスマートフォンで読み取ると、「Minato information Board」のFacebookをご覧いただけます。

問い合わせ
地域振興課国際化推進係 ☎3578-2565

くらしのQ&A

18歳成人で契約ができる クレジットカードについて (第3回)

Q リボ払いはどうすれば利用できますか。

A リボ払いを利用するには、クレジットカード会社があらかじめリボ

払いの利用可能限度額や毎月の支払額等支払い方法を設定し、カード利用者が支払いの際に「リボ払い」を選択することで利用できます。

リボ払いを設定するには

カードの申込時

会員規約で手数料の実質年率や毎月の支払額の選択肢を確認の上、カード申込書(または申込画面)でリボ払いの欄に希望の支払い方法等明記あるいは入力し、申請します。

カード受領後

カード会社に連絡し、カード会社所定の方法でリボ払い利用の設定を

申請します。

リボ払いで支払うには

カード利用時

支払いの際にリボ払いを選択します。

カード利用後

翌月1回払い等のカード利用も、後日、カード会社に連絡して、リボ払いに変更することもできます。詳しくは、カード会社にご確認ください。

※カード受領時は、カードの台紙等で、自身の利用可能限度額、支払い方法等の設定を確認しましよ

う。また、毎月の利用明細書で未払い残高、明細等を確認し、使い過ぎに注意しましょう。限度額を超えるリボ払い利用分は、翌月一括払いとして請求されるので注意が必要です。お困りのときは、下記までご相談ください。

相談専用電話(祝日を除く月~土曜午前9時30分~午後4時) ☎3456-6827

問い合わせ
消費者センター(受付時間:祝日を除く月~土曜午前9時~午後5時)
☎3456-4159

子育て・関連情報

20歳を迎える皆さんの門出を祝い、「二十歳(はたち)のつどい」を開催します。

※成人年齢の引き下げに伴い、令和4年度から名称を変更しました。

対象 平成14年4月2日～平成15年4月1日に生まれた人

※港区に住民登録のある人または区外に転出した人で、出席を希

「二十歳(はたち)のつどい」を開催します

望する人

とき 令和5年1月9日(月・祝)

第1回 正午～午後1時

第2回 午後2時～3時

※新型コロナウイルス感染症の密集防止策として、2回に分けて実施します。第1回と第2回は同じ式典内容で開催します。

※各回開始30分前から開場します。

ところ 東京プリンスホテル 鳳凰の間(芝公園3-3-1)

内容 式典(区長・来賓等あいさつ、ステージイベント)

※着席式で、途中の入退場はできません。

定員 各回400人(申込順)

申し込み

電子申請サービスから、11月10日(木)までにお申し込みください。

※10月1日現在、区内に住民登録がある人に開催通知を郵送します。

※参加者には、12月中旬に招待状(入場券)等を郵送する予定です。

二次元コードをスマートフォンで読み取ると、東京共同電子申請・届出サービスの「二十歳(はたち)のつどい」の参加申し込み画面に接続できます。



問い合わせ

子ども家庭課子ども青少年育成係 ☎3578-2426

児童虐待防止推進月間啓発事業

ソーシャルサーカス・子どもと一緒に楽しもう

親子で一緒に参加できるソーシャルサーカスを開催します。子どもへの新たな接し方を学んでみませんか。

対象 1～3歳児とその保護者

とき

(1)11月18日(金)午前11時～午後10時30分(午前10時30分受け付け開始)

(2)11月25日(金)午前10時～11時30分(午前9時30分受け付け開始)

ところ

(1)子ども家庭総合支援センター1階体育館

(2)台場区民センター区民ホール

定員 各15組30人

※区内在住・在勤・在学者優先で抽選

※(1)のみ保育あり(4カ月～就学前、5人程度。希望する人は、申込時にお申し出ください)

申し込み 11月1日(火)までに、



令和3年11月のワークショップの様子

(特)スローレーベルホームページからお申し込みください。

二次元コードをスマートフォンで読み取ると、(特)スローレーベルホームページの申し込みページをご覧ください。



問い合わせ

(特)スローレーベル(受付時間:祝日を除く月～金曜午前10時～午後5時) ☎045-642-6132
メール:project@slowlabel.info
Kissポート財団文化芸術課(受付時間:祝日を除く月～金曜午前9時～午後5時) ☎5770-6837

担当課 地域振興課文化芸術振興係

妊娠中の食事バランスチェック

妊娠中に必要な栄養が取れているかチェックしてみませんか。管理栄養士がアドバイスします。

対象 区民で妊娠中の人

時 10月28日(金)、11月25日(金)午後※時間はお問い合わせください。

所 みなと保健所

人数 各回10人(申込順)

申込 電話で、各開催日の前日までに、健康推進課健康づくり係へ。 ☎6400-0083

グループお母さんの時間「育児や家庭の大変な気持ちを語り合い、分かち合う集いの場」

対象 区民で、育児中の母親※保育あり(申込時にお申し出ください)

時 10月27日(木)午後1時30分～3時

所 みなと保健所

申込 電話で、健康推進課地域保健係へ。 ☎6400-0084

会場 健康推進課地域保健係

☎6400-0084 FAX3455-4460

はじめての離乳食教室

離乳食の始め方について話をします。

対象 区民で、令和4年6月生まれのお子さんのいる保護者

時 11月30日(水)午前10時30分～11時40分、午後1時30分～2時40分

所 みなと保健所

人数 各15組(申込順)

持ち物 離乳食づくり方テキスト(3～4カ月児健康診査案内と一緒に郵送しています)

申込 電話で、11月29日(火)までに、みなとコール(受付時間:午前9時～午後5時)へ。 ☎5472-3710

会場 健康推進課健康づくり係

☎6400-0083

のんびりサロン

生後3～4カ月のお子さんと保護者の交流会、保育士による手遊びを行います。

対象 区民で、令和4年7月生まれのお子さんとその保護者

お子さんとその保護者

時 11月14日(月)午前9時30分～11時30分

所 みなと保健所

人数 各30組(申込順)

持ち物 母子健康手帳・バスタオル

申込 10月14日(金)～11月7日(月)に、みなと保健所けんしん等利用予約システム

https://minato-kenshin.city-ca.jp

からお申し込みください。

会場 健康推進課地域保健係

☎6400-0084 FAX3455-4460

バースデイ歯科健診

対象 1・2・4・5・6歳になる就学前の区内在住のお子さん(誕生月の前後1～2カ月を目安にご利用ください)※3歳のお子さんは「3歳児健診」(個別に通知します)をご利用ください。

時 11月16日(水)午後1時10分～1時30分、午後1時30分～1時50分、

午後1時50分～2時10分、午後2時10分～2時30分

所 みなと保健所

人数 各12組(申込順)

持ち物 母子健康手帳・バスタオル

申込 11月13日(日)までに、みなと保健所けんしん等利用予約システムからお申し込みください。予約システムを使用することができない場合は、電話またはファックスでお問い合わせください。

会場 健康推進課健康づくり係

☎6400-0083 FAX3455-4460

親子で楽しむわらべうた

対象 (1)参加者:未就園児とその保護者(2)読み聞かせボランティア:どなたでも

時 10月29日(土)午前11時～正午

所 みなと図書館

人数 (1)10組(2)10人(いずれも申込順)

申込 電話または直接、みなと図書館へ。 ※10月20日(木)は休館 ☎3437-6621

10月20日は世界骨粗しょう症デーです

骨粗しょう症とは

骨粗しょう症は、骨のカルシウム量(骨量)が減ったり、骨の強度を保つコラーゲン等が劣化することにより、骨折しやすくなる病気です。骨粗しょう症は自覚症状がなく、静かに進行します。背中や腰の骨が曲がると、日常生活や容姿に影響が出ます。また、足の付け根の骨が折れると、歩行が困難になり、寝たきりの原因にもなります。

誰にでも起こるリスクがあります

骨量は成長期に活発な代謝を繰り返して増加し、20歳前後で最大骨量

に達します。その後は加齢とともに徐々に減っていくため、食事や生活習慣等の改善により、骨量の減少スピードを遅らせることが重要です。

閉経後の女性は特に注意を

女性ホルモンの一つであるエストロゲンは、骨にカルシウムを蓄える「骨形成」を促すと同時に、骨からカルシウムが溶け出す「骨吸収」を抑える働きがあります。エストロゲンは閉経によって分泌量が急激に減少するため、閉経後の女性は骨粗しょう症になる危険性が高まります。閉経後でなくても、無月経や生理不順の

女性も、エストロゲンの分泌量が減少するため、注意が必要です。

骨粗しょう症予防のポイント

(1)カルシウムを含め、栄養バランスの良い食事を取りましょう。1日のカルシウム摂取目安は、成人で600～800ミリグラムです。カルシウムは、乳製品や大豆製品、小魚等に多く含まれます。

(2)日頃から、適度な運動を心掛けましょう。運動をすることで、骨をつくる細胞が活性化し、カルシウムが骨に沈着しやすくなります。

(3)1日30分程度の日光浴をしましょう。日光に当たることで、カルシウムの吸収を高めるビタミンDが

体内でつくられます。

骨粗しょう症展示コーナー

骨粗しょう症予防に役立つ情報の展示やリーフレット等を配布しています。

とき 10月17～21日(月～金)午前9時～午後5時

ところ みなと保健所

骨粗しょう症検診を受けましょう

区では、骨粗しょう症検診を11月30日まで実施しています。対象の40・45・50・55・60・65・70歳(令和5年3月31日時点の年齢)の女性に受診券を送付しています。詳しくは、港区ホームページをご覧ください。

問い合わせ 健康推進課健康づくり係 ☎6400-0083

事業・イベント等への参加を検討している皆さんへ

紙面上でお知らせしているイベントや事業等を延期または中止する場合があります(最新の情報は、港区ホームページをご覧ください)。また、新型コロナウイルス感染症対策のため、施設入館時に個人情報(氏名・緊急連絡先)を集めます。区が集めた個人情報は、必要に応じて保健所等の公的機関へ提供する場合があります。

☎電話番のかけ間違いないようご注意ください。

凡例 対家 時 とき 所 ところ 内容 人員 定員 募集人員 申込み 申し込み 問い合わせ 備考方法 担当課

第5回港区地域福祉フォーラム ～気づき、つながり・支えあう～

誰もが安心して自分らしく暮らせる地域づくりのため、講演会やシンポジウムを行います。また、ホームページ等で地域福祉を支える団体の紹介動画や、地域の皆さんから応募いただいた川柳作品を公開します。

講演会・シンポジウム

「“独りぼっち”にしない・ならないために」

対象

区内在住・在勤・在学者、区の地域福祉やつながりづくりに関心がある人

とき

12月17日(土)午後1時～3時50分

ところ

- (1)麻布区民センター
- (2)オンラインツール(Zoom)を使

って受講可能な場所

内容

〈講演会〉
 講師 小島 美羽氏((株)ToDo-Company 遺品整理人)

聞き手 渡辺 裕一氏(武蔵野大学人間科学部社会福祉学科教授)

〈シンポジウム〉

登壇者

- 久保井 千勢氏((社福)港区社会福祉協議会登録サロン活動団体代表)

- 太田 則義氏(チャレンジコミュニティ・クラブ副代表、社会貢献型後見人、登録型生活支援員)

- 港区民生委員・児童委員

コーディネーター

渡辺 裕一氏(武蔵野大学人間科学

部社会福祉学科教授)

ゲスト 小島 美羽氏((株)ToDo-Company 遺品整理人)

定員

- (1)麻布区民センター150人
- (2)オンラインツール(Zoom)450人(いずれも申込順)

申し込み

電話・ファックスまたは申し込みフォームから、氏名、電話番号・ファックス、区内在住・在勤・在学等、参加方法(会場またはオンラインツール)、メールアドレス(オンラインツールの場合)を明記の上、12月2日(金)までに、(社福)港区社会福祉協議会経営企画担当へ。

※手話通訳あり(会場のみ)

※保育あり(会場のみ、4カ月～就学前、3人。申込時にお申し出ください)

二次元コードをスマートフォンで読み取ると、「第5回港区地域福祉フォーラム講演会・シンポジウム」の参加申し込み画面に接続できます。



地域福祉活動団体紹介動画

12月17日(土)から、地域福祉を支える団体を紹介する動画を(社福)港区社会福祉協議会ホームページ等で公開します。

つながり川柳

12月17日(土)から、地域の皆さんが考えた「人と人、人と地域のつながりやその大切さが伝わる川柳」を(社福)港区社会福祉協議会ホームページ等で紹介します。

また、作品を募集しています(10月31日(月)まで)。詳しくは、(社福)港区社会福祉協議会ホームページをご覧ください。

二次元コードをスマートフォンで読み取ると、「(社福)港区社会福祉協議会」のホームページをご覧ください。



問い合わせ

(社福)港区社会福祉協議会経営企画担当

☎6230-0280 FAX6230-0285

担当課 保健福祉課地域福祉支援係

みんなと身近な生活安全の お知らせ

毎年10月11日は「安全・安心なまちづくりの日」とされており、10月11～20日には、全国地域安全運動が行われます。

「安全・安心なまちづくりの日」や全国地域安全運動期間は、皆さんが自身の防犯対策や生活安全意識を見直す良い機会になるのではないのでしょうか。

ここでは、その一助となるよう、区が実施している安全・安心に関する事業をいくつか紹介します。

自動通話録音機の貸与

令和4年上半期の区内での還付金詐欺の被害件数は18件でした。

還付金詐欺等の犯人は声を録音されることを嫌うため、区では、高齢者のいる世帯等に、電話に接続しておくと呼出音が鳴る前に自動的に相手に警告音声を伝え、その後の通話の内容を録音する機器を無料で貸与しています。録音した会話内容は繰り返し再生できるので、通報やその後の自身の防犯対策にも役立ちます。

※電気料金等は利用者の負担です。
 ※電話の状況等によっては使用できない場合があります。

対象

おおむね65歳以上の区民がいる世帯等



左:固定電話機、右:自動通話録音機

申し込み

電話で、防災課生活安全推進担当へ。

みんなと安全安心メール

振り込め詐欺やひったくり等の犯罪、子どもや女性を対象とした声掛け事案等の発生情報や、防犯・防火等の安全対策に役立つ情報をメールでお届けしています。

※利用料は無料ですが、別途通信料

がかかります。

登録方法

次のURLにアクセスし、画面の指示に従って登録してください。

携帯電話から

二次元コードをスマートフォンで読み取ると、港区みんなと安全安心メールの登録画面に接続できます。



パソコンから

<https://service.sugumail.com/minato/member/>
パトロール物品の貸与

区は、PTAや町会・自治会等の地域団体の皆さんが、児童・生徒が登下校する時間帯に合わせて、通学路での声掛けや安全確保の活動を実施する際に必要なベスト、腕章および自転車カゴの部分に取り付ける防犯プレートを貸与しています。

対象

区立小学校PTA、町会・自治会等の地域団体

申し込み

直接、防災課生活安全推進担当(区役所5階)へ。

落書き消去を支援しています

落書きは、街の美観を損ねるだけでなく、治安対策に無関心な地域と思われ犯罪の誘発につながります。快適に、安心して過ごせる街を守る

ため、落書きを消去し、落書きをさせないまちづくりに取り組んでいます。

対象となる落書き

区内の建物等の公衆の目に触れる場所に、管理者の許可なく書かれた文字、図形または模様もしくは貼付されたシール

申請できる人

落書きをされた建物等の所有者または管理者、地域団体等

支援内容

落書き消去剤で消去できる場合
 落書き消去剤、消去用布等の貸与または支給
 落書き消去剤による消去が困難で、塗装による消去が必要な場合

区が塗装業者に委託し、落書き消去

費用

無料

申し込み

直接、お住まいの地区の総合支所協働推進課協働推進係(☎欄外参照)または防災課生活安全推進担当へ。

問い合わせ

防災課生活安全推進担当

☎3578-2270・1

区役所・総合支所への申し込み・問い合わせについては、特記がない場合は平日午前8時30分～午後5時の受け付けとなります。

芝浦港南 ふれあい まつりで

フードドライブ (未利用食品の回収)を実施します

フードドライブで回収した食品は、フードバンク等を通じて、食品を必要としている人に届けられます。

対象

区内在住・在勤・在学者

とき

10月29日(土)午前10時～正午

ところ

芝浦港南区民センター

受け付けできる食品例

- 賞味期限が2カ月以上あるもの
- 未開封のもの
- 生鮮食品以外のもの

※事業で発生した未利用食品は受け付けできません。

申し込み

当日直接会場へ。
 フードドライブについて詳しくは、港区ホームページでもご確認いただけます。

二次元コードをスマートフォンで読み取ると、港区ホームページの「フードドライブ」のページをご覧ください。



問い合わせ

みなとりサイクル清掃事務所ごみ減量・資源化推進係 ☎3450-8025

2022・第76回読書週間

10月27日～11月9日

「この一冊に、ありがとう」



全ての人に、本に親しむきっかけを作っていただくことを目的に、文化の日を中心に、2週間の読書週間が設けられています。読書の秋、本を開いてみませんか。気軽に港区立図書館をご利用ください。利用方法等について詳しくは、各港区立図書館にお問い合わせいただくか、港区立図書館ホームページをご覧ください。

二次元コードをスマートフォンで読み取ると、港区立図書館ホームページをご覧ください。



問い合わせ

各港区立図書館 ☎欄外参照

みなと おしらせボード



凡例

対 対象
内 内容
問 問い合わせ

時 とき
人 定員・募集人員
選 選考方法

所 ところ
申 申し込み
担 担当課

※区役所・総合支所・都庁への郵便は、郵便番号と宛先(例:105-8511 港区役所〇〇課)で届きます。※ファックスでの問い合わせはFAX3578-2034へ。※費用の表記がないものは、全て無料です。

健康

◎ういケアみなと がん制度大学「改正 傷病手当金のキホン」

オンラインツール(Zoom)を使用した配信も行います。
時 11月11日(金)午後5時~6時
所 (1)がん在宅緩和ケア支援センター(2)オンラインツール(Zoom)を使って受講可能な場所
人 (1)のみ10人(申込順)

◎ウェルネスセミナー「すぐにも実践できる飲み込み体操」

時 11月16日(水)午前10時30分~11時30分
所 がん在宅緩和ケア支援センター
人 12人(申込順)

◎印の共通事項

対 どなたでも
申 電話またはファックスで、がん在宅緩和ケア支援センターへ。
 ※詳しくは、がん在宅緩和ケア支援センターホームページ <https://www.minato-hpccsc.jp/> をご覧ください。
問 がん在宅緩和ケア支援センター
 ☎6450-3421 FAX6450-3583

健康講座「～血糖値が気になり始めたなら～糖尿病を正しく知って予防しましょう」

血糖値が高めの人、家族が糖尿病と診断された人、糖尿病について勉強したい人はぜひご参加ください。
対 区内在住・在勤・在学者
時 11月14日(月)午後2時~4時
所 みなと保健所
人 20人(申込順)※保育あり(4カ月~就学前、5人。11月7日(月)までに、申込時にお申し出ください。)
申 電話で、10月12日(水)~11月13日(日)に、みなとコール(受付時間:午前9時(初日は午後2時)~午後5時)へ。☎5472-3710
問 健康推進課健康づくり係 ☎6400-0083

講座・催し物

表示の見方教室「活かす!得する!食品表示～実験で確かめて減らそう食塩摂取・食品ロス～」

身体にも、お財布にも、地球にもやさしい食品表示の見方を学びます。
対 区内在住・在勤・在学者
時 10月28日(金)午後1時30分~3時30分
所 消費者センター(みなとパーク芝浦2階)
人 17人(申込順)※保育あり(1歳~就学前、4人。10月15日(土)までに申込時にお申し出ください。)
申 電話で、消費者センター(受付時間:祝日を除く月~土曜午前9時~午後5時)へ。☎3456-4159
共催 みなと保健所生活衛生課食品栄養表示担当

港区主婦・主夫向け創業セミナー「好きなこと・得意なことを生かして起業への一歩を踏み出す講座」

対 趣味や特技、やりたいこと等から、自ら仕事を始めることに興味がある人、子育て・扶養範囲内等で独立して働きたい人他
時 11月8日~12月6日(毎週火曜・全5回)午前10時~午後1時
所 産業振興センター研修室2(札の辻スクエア10階)
人 30人(申込順)
申 産業振興センターホームページの申し込みフォームからお申し込みください。
問 産業振興センター創業セミナー担当 ☎6435-0601

講演会「ひきこもりに向き合うためのヒント」

対 どなたでも
時 11月20日(日)午後1時30分~4時
所 麻布区民協働スペースまたはオンラインツール(Zoom)で受講可能な場所
人 会場・オンライン合わせて100人(申込順)
申 電話・ファックスまたは申し込みフォーム

<https://forms.gle/E62uQzQfX3GWfqqq9>
 から、氏名・電話番号・参加方法(会場またはオンライン・電子メールアドレス必須)を明記の上、11月14日(月)までに、(社福)港区社会福祉協議会地域福祉係へ。
問 (社福)港区社会福祉協議会地域福祉係
 ☎6230-0281 FAX6230-0285

保健福祉課地域福祉支援係

「らくらく舟旅通勤」第2弾を実施します

対 どなたでも
時 土・日曜、祝日を除く10月17日(月)~11月4日(金)朝・夕のみ運航(夕は水・金曜のみ)
所 日の出船着場⇄両国、勝どき、豊洲、お台場、日本橋、天王洲等
費用 主な運航区間は500円
申 「東京舟旅」ホームページから予約受付(空席があれば当日乗船も可)航路や費用等について詳しくは、「東京舟旅」ホームページ <https://www.suitown.jp/> をご確認ください。
問 ○運航について(一社)水都創造パートナーズ ☎6722-6106

○事業について

東京都都市整備局都市基盤部交通企画課交通プロジェクト担当 ☎5388-3392

みんなと3Rパネル展～考えよう、プラスチック問題～

企業のプラスチック削減に関する取り組みや国際的な問題となっている海洋プラスチック問題に関するパネル展を開催します。
対 どなたでも
時 10月21日(金)~11月4日(金)午前8時~午後11時※初日は午後2時から、最終日は午後2時まで
所 みなとパーク芝浦1階アトリウム
問 みなとりサイクル清掃事務所ごみ減量・資源化推進係 ☎3450-8025

港区生きもの観察会「秋の生きもの探し」

自然教育園で鳥や昆虫、植物の観察をし、生きものの魅力に触れま

よう。
対 区内在住・在勤・在学の小学生以上で長時間歩行が出来る人※小学生は保護者同伴必須
時 11月12日(土)正午~午後2時30分
所 国立科学博物館附属自然教育園(白金台5-21-5)
人 10人(抽選)
費用 320円(入園料)※高校生以下および65歳以上の人は無料
申 電話で、10月12日(水)~18日(火)に、みなとコール(受付時間:午前9時(初日は午後3時)~午後5時)へ。☎5472-3710
問 環境課緑化推進担当 ☎3578-2330

あきる野環境学習「間伐体験と焚火体験」

対 小学生以上の区民※小学生は保護者同伴必須
時 12月3日(土)午前8時30分~午後5時30分頃※午前8時15分に区役所に集合し、往復バスで移動します。
所 みなと区民の森(あきる野市)
人 40人(抽選)
費用 1人につき2500円
申 電話またはファックスで、10月18日(火)~11月1日(火)に、(株)阪急交通社東京団体支店営業二課(受付時間:祝日を除く月~金曜午前9時30分~午後5時30分)へ。(株)阪急交通社特設ページ <https://www.hot-link.jp/index.php/akirunokankyo> から申し込みます。
 ☎6745-1351 FAX6745-7371
問 環境課地球環境係 ☎3578-2496

オンライン講座「男性に対する性暴力」

オンラインツール(Zoom)を使用します。
対 どなたでも
時 11月13日(日)午後2時~5時
人 30人(申込順)
申 男女平等参画センターホームページからお申し込みください。詳しくは、男女平等参画センターホームページ <https://www.minatolibra.jp/> をご覧ください。☎3456-4149

夜間・休日診療

港区ホームページからもご覧いただけます▶
 診療時間 □ は午前9時~午後5時
 診療時間 ■ は午後5時~午後10時



小児初期救急	みなと子ども救急診療室	月~金曜:午後7時~10時 土曜:午後5時~10時 ※祝日、年末年始を除く ※受付は午後9時30分まで	中学生まで(おおむね15歳未満の小児)の軽症患者対象	芝浦1-16-10 (社福)恩賜財団母子愛育会 総合母子保健センター 愛育病院1階 ☎6453-7302
--------	-------------	--	----------------------------	--

※受診するときは、あらかじめ電話で診療時間等をお問い合わせください。

10月16日(日)	藤田クリニック(内・小)	南青山2-22-19 アドバンテック南青山ビル7階	☎5772-7381
	国際医療福祉大学三田病院(内・外)	三田1-4-3	☎3451-8121
	えのもと歯科医院(歯)	北青山2-13-3 榎本ビル202	☎5410-8878
	林歯科(歯)	新橋5-7-14 ひたちやビル2階	☎3433-7018
	★中村クリニック(内)	六本木4-5-3	☎3401-8003
休日お口の電話相談室(公社)東京都港区芝浦区医師会)		対応時間:午前9時~午後4時30分	☎080-9587-2557(休日のみ)

電話がかかりにくい場合は、下記の診療案内へ

診療案内	東京消防庁救急相談センター(毎日24時間)	「#7119」(プッシュ回線の固定電話、携帯電話) ☎3212-2323(ダイヤル回線の固定電話等)
	東京都医療機関案内サービス「ひまわり」(毎日24時間)	☎5272-0303 ホームページ https://www.himawari.metro.tokyo.jp/

電話相談	小児救急電話相談	月~金曜(祝日、年末年始を除く)午後6時~翌朝8時 土・日曜、祝日、年末年始午前8時~翌朝8時	「#8000」(プッシュ回線の固定電話、携帯電話) ☎5285-8898(ダイヤル回線の固定電話等)
------	----------	--	--

薬の相談 ※日中、夜間とも区内在住者に限ります。

港区休日ぐすり何でもテレホン 対応時間:午前9時~午後2時 ※薬局の電話がかかりにくい場合は、☎090-9378-7915			
10月16日(日)	三田薬局(南青山)	南青山1-1-1 西館1階	☎3796-5371

夜間対応当番薬局(毎日) 対応時間:午後8時~午前0時 ☎090-3690-3102

事業・イベント等への参加を検討している皆さんへ

紙面上でお知らせしているイベントや事業等を延期または中止する場合があります(最新の情報は、港区ホームページをご覧ください)。また、新型コロナウイルス感染症対策のため、施設入館時に個人情報(氏名・緊急連絡先)を集めます。区が集めた個人情報は、必要に応じて保健所等の公的機関へ提供する場合があります。

区役所・総合支所への申し込み・問い合わせについては、特記がない場合は平日午前8時30分~午後5時の受け付けとなります。

みなと おしらせボード



- 凡例**
- 対 対象
 - 時 とき
 - 所 ところ
 - 内 内容
 - 人 定員・募集人員
 - 申 申し込み
 - 問 問い合わせ
 - 選 選考方法
 - 担 担当課

※区役所・総合支所・都庁への郵便は、郵便番号と宛先(例:105-8511 港区役所〇〇課)で届きます。 ※ファックスでの問い合わせはFAX3578-2034へ。 ※費用の表記がないものは、全て無料です。

日本語スピーチコンテスト見学者募集

さまざまな国の子どもから大人まで、日本語に興味深い話題をテーマにスピーチします。スピーカーとの交流の場もあります。

対 区内在住・在勤・在学者
 時 12月11日(日)午後1時30分～4時
 所 リーブラホール(みなとパーク芝浦1階)

人 80人(申込順)
 申 電話で、港ユネスコ協会(受付時間:祝日を除く火～金曜午前10時～午後5時)へ。 ☎3434-2300

港ユネスコ協会ホームページ
<https://minato-unesco.jp>
 から申し込みます。

担 生涯学習スポーツ振興課生涯学習係

地域連携講座「ピカソの魅力～ヨックモックミュージアム所蔵の作品から知る～」

対 中学生以上どなたでも
 時 10月29日(土)午後2時～3時
 所 赤坂図書館

人 20人(申込順)
 申 電話または直接、赤坂図書館へ。 ※10月20日(木)は休館 ☎3408-5090

大人の朗読会

対 中学生以上どなたでも
 時 10月29日(土)午後2時～3時30分
 所 港南図書館

人 20人(申込順)
 申 電話または直接、港南図書館へ。 ☎3458-1085

活弁っておもしろい!

対 どなたでも
 時 11月3日(木・祝)午後2時～3時30分
 所 産業振興センター ホール小

人 50人(申込順)
 申 電話または直接、三田図書館へ。 ※10月17～22日(月～土)は休館 ☎3452-4951

高輪図書館朗読会「伝えよう美しい日本語」

対 中学生以上どなたでも
 時 11月4日(金)午後2時～3時
 所 高輪図書館

人 30人(申込順)
 申 電話または直接、10月12日(水)から、高輪図書館へ。 ※10月20日(木)は休館 ☎5421-7617

図書館員と考える整理収納講座

対 どなたでも
 時 11月5日(土)午後2時～4時
 所 港南図書館

人 20人(申込順)
 申 電話または直接、港南図書館へ。 ☎3458-1085

中高生書評合戦2022ビブリオバトル観戦者の募集

公募により選ばれた区内在住・在学の中学生・高校生のバトラー(発表者)6人が、それぞれお気に入りの本について熱い思いを紹介します。

バトラーの熱い思いを観戦者として受け取り、読みたいと思った本に投票してみませんか。

対 どなたでも
 時 11月5日(土)午後3時～5時
 所 みなと図書館またはオンラインツール(Zoom)を使って参加可能な場所

人 会場20人(会場先着順)、オンライン20組(申込順)

申 電話または直接、みなと図書館へ。 ※10月20日(木)は休館 ☎3437-6621

お知らせ

「しばみつ®」活用事業者募集

芝地区養蜂事業「芝BeeBee'sプロジェクト」で採れた蜂蜜「しばみつ®」を使用し、港区の新たな特産品を開発および販売する事業者を募集します。

提供する蜂蜜 1事業者3キログラムまで(1キログラム当たり8000円)

対 区内に事業所を置く個人または法人
 時 12月9日(金)まで

人 5事業所程度
 申 郵送で、申込書に、商品名(しばみつ®を使用したと分かるもの)、商品概要、販売予定数、販売時期、希望数量等を明記の上、〒105-8511

芝地区総合支所協働推進課地区政策担当へ。 ※申込書は、芝地区総合支所協働推進課で配布する他、港区ホームページからダウンロードもできます。詳しくは、港区ホームページをご確認ください。

担 芝地区総合支所協働推進課地区政策担当 ☎3578-3193

山形県舟形中学校の生徒による舟形町のPRや新鮮野菜の特売会

対 どなたでも
 時 10月12日(水)午後1時30分～2時30分
 所 麻布地区総合支所玄関ホール

申 当日直接会場へ。
 担 麻布地区総合支所管理課管理係 ☎5114-8811

令和4年度高輪地区「区長と区政を語る会」

対 高輪地区に在住・在学の中学生・高校生・大学生
 時 12月3日(土)午後3時～4時30分
 所 高輪コミュニティーふらざ

人 10人程度(選考) ※手話通訳・保育(4カ月～就学前、2人程度)を希望する人は、申込時にお申し出ください。

申 郵送またはファックスで、住所・氏名(ふりがな)・学年・電話番号・新駅の開設やまちのリニューアルなど、かわりゆく高輪地区の未来について学生があなたが考えることとその理由を明記の上、11月4日(金・必着)までに、〒108-8581 高輪地区総合支所管理課へ。

☎5421-7124 FAX5421-7626

弁護士による福祉専門相談

高齢者や障害者等の成年後見に関する相談や、財産管理、相続、権利侵害、福祉サービスの利用に関するトラブル等についての法律的な相談に弁護士が応じます。

時 10月13日(木)・26日(水)、11月10日(木)・30日(水)、12月8日(木)・21日(水)、令和5年1月12日(木)・25日(水)、令和5年2月9日(木)・22日(水)、令和5年3月9日(木)・22日(水)いずれも午後1時30分～4時30分 ※1人50分程度(申込順)。相談は無料です。1案件につき、1回のみ利用できます。

所 (社福)港区社会福祉協議会(六本木5-16-45)

申 電話またはファックスで、(社福)港区社会福祉協議会成年後見推進係へ。 ☎6230-0283 FAX6230-0285

担 保健福祉課保健福祉総合調整係

公衆浴場区民無料開放デー

対 区民
 時 10月18日(火)
 所

浴場名	電話番号	実施時間
アクアガーデン三越湯(白金5-12-16)	3441-9576	午後3時30分～10時
麻布黒美水温泉竹の湯(南麻布1-15-12)	3453-1446	午後3時30分～11時30分
南青山清水湯(南青山3-12-3)	3401-4404	正午～午前0時
ふれあいの湯(芝2-2-18)	5442-2639	午後3時～11時

申 令和4年度に初めて利用する場合は、各浴場フロントにある「無料開放カード」に住所・氏名を明記の上、確認を受けてください(港区民であることが分かるものが必要です)。既に確認を受けている人は、カードの提示のみで入浴できます。 ※マナ

新型コロナウイルスに感染または感染疑いの人に支給する傷病手当金の適用期間を12月31日まで延長します(国民健康保険・後期高齢者医療制度)

港区国民健康保険および後期高齢者医療制度に加入している被用者(会社等からの給与の支払いを受けている人)のうち、新型コロナウイルス感染症に感染した、または発熱等の症状があり感染が疑われ、療養のため勤務することができない人に支給する傷病手当金の適用期間を延長します。

申請方法等詳しくは、お問い合わせください。

適用期間

令和2年1月1日～令和4年12月31日(土)で、療養のため勤務することができなかった、またはできない期間

申請期間

支給申請ができることとなった日から2年間

一を守って気持ち良くご利用ください。他の利用者の迷惑となる行為があった場合、入浴をお断りすることがあります。

担 保健福祉課地域福祉支援係 ☎3578-2378

求人・区民委員募集

育児休業代替任期付職員募集

対 日本国籍を有し、平成17年1月1日までに生まれた人

募集職種 事務 ※詳しくは、港区ホームページに掲載する採用実施要綱をご覧ください。

期間 令和5年1月1日以降、職員の育児休業の取得状況に応じて、おおむね6か月以上3年未満

勤務時間 原則、午前8時30分～午後5時15分

募集人員 15人程度

選考 【第一次選考】作文:11月11日(金)午後6時30分集合、【第二次選考】第一次選考を通過した人にお知らせします。

申 郵送で、採用実施要綱の指定用紙に必要事項を明記の上、10月28日(金・必着)までに、〒105-8511 港区役所人事課人事係へ。

※電子申請サービス
<https://www.e-tokyo.lg.jp/>
 から申し込みます。

担 人事課人事係 ☎3578-2108

区長エッセイ 毎月1日配信
 メールマガジン きらっと★
 きらっと 検索

病院? 救急車? 迷ったら...
#7119
 東京消防庁救急相談センター

申し込み

港区国民健康保険に加入している人
 郵送で、〒105-8511 港区役所国保年金課給付係へ。
 後期高齢者医療制度に加入している人
 郵送で、〒102-0072千代田区飯田橋3-5-1 16階 東京都後期高齢者医療広域連合へ。

問い合わせ

- 国民健康保険について 国保年金課給付係 ☎3578-2640～2
- 後期高齢者医療制度について 東京都後期高齢者医療広域連合お問合せセンター(受付時間:祝日を除く月～金曜午前9時～午後5時) ☎0570-086-519


記事中の表記について (特)・・・特定非営利活動法人 (社福)・・・社会福祉法人 (社)・・・一般社団法人 (公社)・・・公益社団法人 (公財)・・・公益財団法人 (有)・・・有限会社 (株)・・・株式会社

令和4年度 「港区みどりの街づくり賞」 「港区景観街づくり賞」 の受賞施設等が決定しました

区では、良好なみどりや、良好な景観の形成に貢献する施設・活動等を表彰し、区民や事業者の皆さんと共に魅力ある街づくりに取り組んでいます。

第19回 港区みどりの街づくり賞

二次元コードをスマートフォンで読み取ると、港区ホームページの「港区みどりの街づくり賞」のページをご覧ください。



対象

原則として、令和2年度に完了した建築計画に伴う緑化施設で、港区みどりを守る条例施行規則の緑化基準を満たしているもの
審査について


学識経験者、都市緑化に造詣の深い区民および区幹部職員(環境リサイクル支援部長)で組織するみどりの街づくり賞選定審査会で審査の上、決定しました。

受賞施設

- A** クラス青山/ツクイ・ののおおやま/ののおおやまショップ&レストラン(北青山3-4-3)
- B** WATERS takeshiba(ウォーターズ竹芝)(海岸1-10-30)
- C** REVZO虎ノ門(西新橋1-8-1)
- D** 東京虎ノ門グローバルスクエア(虎ノ門1-3-1)
- E** 了聞(南麻布5-1-4)

第12回 港区景観街づくり賞

二次元コードをスマートフォンで読み取ると、港区ホームページの「港区景観街づくり賞」のページをご覧ください。



対象

(1)景観街づくり賞・(2)景観街づくり賞奨励賞

区と景観協議を行った民間施設のうち、令和2年度に完了報告書が提出されたもの

(3)景観街づくり賞特別賞

良好な景観の形成に功績のあった民間施設・民間活動

審査について

学識経験者、区民および区幹部職員(街づくり支援部長)で組織する景観表彰選定審査会で審査の上、決定しました。

受賞施設・団体

(1)景観街づくり賞

F 東京ポートシティ竹芝(海岸1-7-1 および1-13-15)

G 虎ノ門ヒルズビジネスタワー(虎ノ門1-17-1)

H THE CAMPUS(港南1-8-35)

(2)景観街づくり賞奨励賞

I SPRING TERRACE OMOTESAN DO(北青山3-10-3)

J 末日聖徒イエス・キリスト教会 東京神楽殿館(南麻布5-8-10)

K REVZO虎ノ門(西新橋1-8-1)

(3)景観街づくり賞特別賞

港区アドプト・プログラム登録団体(令和3年度末時点で活動継続5年を経過した団体)全3団体



パネル展 とき 10月11~14日(火~金) ところ 区役所1階ロビー

受賞施設等を紹介するパネル展を開催します。

問い合わせ ○港区みどりの街づくり賞について 環境課緑化推進担当 ☎3578-2330 ○港区景観街づくり賞について 都市計画課街づくり計画担当 ☎3578-2244

撮影:鈴木文人


企業と環境展 親子で学べる環境イベント

区内企業が企画する環境に関する体験型ワークショップです。企業の環境活動に関する楽しい催し物をたくさん用意しています。見て、聞いて、作って、遊んで、親子で楽しく

環境について学びませんか。ぜひご参加ください。

詳しくは、みなと環境にやさしい事業者会議のホームページをご覧ください。

二次元コードをスマートフォンで読み取ると、「みなと環境にやさしい事業者会議」のホームページをご覧ください。



対象・とき・内容 表のとおり
ところ 東京ポートシティ竹芝3階 まちづくりプラザ
ワークショップの申し込み メールで、参加プログラム名(第1・2希望)・氏名(参加者および保護者)・住所・学年・電話番号・メー

ルアドレスを明記の上、10月28日(金)までに、みなと環境にやさしい事業者会議(mecc)事務局へ。

表 企業と環境展タイムスケジュール

シンポジウム(事前申込不要、当日直接会場へ)			
とき	内容	対象	定員
11/11(金) 午後3時~5時	①地球温暖化を逆転させる100の方法-ドローダウン- 一般社団法人ワンジェネレーション共同代表 鮎川 詢裕子氏 ②みなと環境にやさしい事業者会議会員事例紹介(2社)	どなたでも	50人(会場先着順)

親子ワークショップ(事前申込制)					
とき	内容	対象	定員		
11/12(土)	(1)午前10時30分~11時30分	都会で見つけた!身近な鳥の世界をのぞいてみよう	小学生(保護者同伴必須)	各回20組(抽選)	
	(2)午後2時~3時	レジ袋で「組みひも」を作ろう			
	(3)午後3時30分~4時30分	しいたけ栽培にチャレンジしてみよう			
11/13(日)	(4)午前10時30分~11時30分	しいたけ栽培にチャレンジしてみよう			各回10組(抽選)
	(5)午後2時~3時	夢のお弁当をおかずペーパーで作ろう			
	(6)午後3時30分~4時30分	夢のお弁当をおかずペーパーで作ろう			