

関東大震災から100年

100 years since the Great Kanto Earthquake

地域とともに、災害に強いまちを

In this milestone year, let's think and act together on disaster prevention and promote the creation of a disaster-resistant community.

詳しくは2・3面をご覧ください



港区・関東大震災100年「明日」のために、学ぶ。

継承プロジェクト



問い合わせ
防災課地域防災支援係
☎3578-2516

特設サイト

-Learn For "Tomorrow"-

今日、9月1日は、「防災の日」です。

今日、9月1日は、「防災の日」です。ちょうど100年前の今日、関東大震災が発生しました。

各地で甚大な被害を受け、かけがえのない多くの命が失われました。

区では、この震災の教訓を継承し、防災を「忘災」としないよう、「港区・関東大震災100年継承プロジェクト」として、防災対策の強化に取り組みます。9月2日に開催する「防災を学ぶ日」をはじめ、区民一人一人が防災意識を高めて災害に備えられるよう、さまざまな事業を実施します。

この節目の年に、一緒に災害への備えについてあらためて考え、行動し、地域全体で災害に強いまちをつくらせていきましょう。
令和5年9月1日



港区長

武井雅昭

携帯トイレを全世帯に、申し込み不要 世帯の人数分、無償で配布します

災害が起これば、トイレも被災 安心できるトイレが、健康を守る



大きな地震が発生すると、配管・排水管が破損したり詰まることがあり、破損等の確認や修理が完了するまで自宅のトイレが使えなくなることがあります。区は、水が使えないときでも使用できる携帯トイレを全世帯にお住まいの世帯人数分、無償で配布し、災害時の在宅避難の備えを支援します。

対象 令和5年4月1日時点で港区に住居登録があり、引き続き港区に住居を有している人

配布数 各世帯人数分(1人当たり20回分×世帯人数)

配布時期 9月から順次配送します。

※世帯の人数により、同じ地区でも配布時期が異なることがあります。

令和5年4月2日～12月31日に転入・出生した人には令和6年1月から順次配布を開始します。



防災に関する催し物

防災を学ぶ日

防災講演会や防災備蓄食料の試食・販売、ガチャピン・ムック等のマスコットキャラクターと防災について学びます。

とき 9月2日(土)午前10時～午後5時

ところ みなとパーク芝浦・芝浦公園



子ども防災フェス

小学生までのお子さんとその保護者を対象に、体験やゲーム、スタンプラリー等のプログラムを通じて防災を学びます。

とき 9月23日(土・祝)午前11時～午後4時

ところ 高輪コミュニティぷらざ



関東大震災100年防災セミナー「防災について考える」

中学生以上20人

とき 9月24日(日)午後2時～3時30分

ところ・申し込み 麻布図書館 ☎3585-9225

※9月14～18日(木～月・祝)は休館

申し込み等について詳しくは、港区HPをご覧ください。



関東大震災から100年

関東大震災復興100年ロゴ
(東京都作成)



大正12(1923)年9月1日に、相模湾岸北西部を震源としたマグニチュード7.9、最大震度6の地震が発生しました。この震災による被害は、地震による倒壊よりも火災による災害が大きく、区内でも甚大な被害をもたらしました。

区では、関東大震災から100年の節目として、防災に関するさまざまな取り組みを通じて、一人一人の防災意識の向上を図ります。

東京23区が連携した
広報紙です!

多くの区民に災害対策への関心を高めてもらうため、東京23区の広報紙が連携し、同一の写真、ロゴマークを掲載しています。



出典:「東京駅前の焼け跡、日本橋方面」
(気象庁ホームページより)

総合防災訓練に参加しませんか

どなたでも

大地震が発生したとき、自らの命を守り、まちを自分たちで守るために、警察・消防等の防災関係機関と協力して、各地区で総合防災訓練を行います。地域で互いに声を掛け合い、皆さんでご参加ください。

地域	とき	ところ
芝	10月1日(日)	区立芝公園
台場	10月14日(土)	お台場学園港陽小・中学校
芝浦	10月21日(土)	芝浦小学校
高輪	10月22日(日)	高松中学校
赤坂	11月5日(日)	青山中学校
港南	11月5日(日)	港南小・中学校、港南和楽公園
麻布	11月12日(日)	六本木中学校

※訓練時間はいずれも午前9時30分～11時30分の予定です。
※詳しくは、「広報みなと」9月11日号でご案内します。

問い合わせ 各総合支所協働推進課協働推進係 ☎欄外参照

地震が起きる前の備え

家の中を安全に、家具等を見直しましょう

首都直下地震が発生した際、区では、多くの人が家具の転倒・落下を原因に負傷することが想定されます。家具転倒防止の対策をすることで、被害を大幅に軽減できます。

また、家具の配置の工夫や数を減らし、住み慣れた自宅をより安全で安心できる場にするために、日頃から備えましょう。

無償！自宅に合った必要な器具を選べます！

家具転倒防止器具等を助成しています

対象

区内に居住し、住民登録をしている世帯
※助成は1世帯につき1回限りです。
世帯人数によって助成の上限が異なります。
助成器具や申し込みについて詳しくは、港区HP
や防災課(区役所5階)および各総合
支所協働推進課の窓口で配布してい
るパンフレットをご覧ください。



家の中を安全にするポイント

✓安全な部屋を作りましょう

寝室や子ども部屋にはできるだけ家具を置かないようにし、置く場合は、固定しましょう。



✓避難路を確保しましょう

玄関等の出入り口につながる通路には、倒れやすい家具や落下しそうな物を置かないようにしましょう。



✓収納を工夫しましょう

高い場所に物を置かないようにし、軽い物を上に、重い物を下に置いて重心を下げるようにしましょう。



使いながら備蓄！「ローリングストック法」を実践しましょう

災害時に住み慣れた自宅で生活を続ける「在宅避難」を行うためには、**7日以上以上の備蓄品**を用意しておくことが必要です。

ローリングストック法の手順

①食材等を普段より少し多めに購入
消費期限内に使い切る量が目安



②消費期限の近いものから順番に使う



③使った分を買い足す



②と③を繰り返し、いつも一定量に保つ

ローリングストックにおすすめの食料品等

- レトルト食品
- 缶詰
- フリーズドライ食品
- アルファ化米
- 乾物・乾麺、お菓子等
- 水



地震発生 落ち着いて行動を

屋内にいるとき

自宅

- 揺れを感じたら、テーブル等の下に隠れ、身を守りましょう
- 揺れがおさまったら、速やかに火の始末をしましょう
- はだしで歩き回らないようにしましょう
- ドアや窓を開けて避難口を確保しましょう
- 避難にエレベーターは使わないようにしましょう



デパート・スーパー

- かばん等で頭を保護し、ショーウィンドーや商品等から離れましょう。柱や壁際に身を寄せ、係員の指示を聞き、落ち着いて行動しましょう



屋外にいるとき

路上

- その場に立ち止まらず、窓ガラス、看板等の落下物からかばん等で頭を保護して、空き地や公園に避難しましょう
- ブロック塀や自動販売機等には近づかないようにし、倒れそうな電柱や垂れ下がった電線に注意しましょう



海岸付近

- 高台へ避難し、津波情報をよく聞きましょう。注意報・警報が解除されるまでは海岸に近づかないようにしましょう



車を運転中

- ハンドルをしっかりと握り、徐々にスピードを落とし、道路の左側に止め、エンジンを切りましょう
- 揺れがおさまるまで冷静に周囲の状況を確認して、スマートフォンやカーラジオで情報を収集しましょう
- 避難時は、緊急車両等の通行の妨げにならないよう、キーは付けたまま、ドアロックもせず、貴重品を持って、避難しましょう



防災マニュアルを活用してあらゆる災害に備えましょう

地震の他、火災や風水害といった災害ごとの備えや対策を掲載しています。防災課および各総合支所協働推進課の窓口で配布しています。港区HPでもご覧いただけます。



この広報紙は、誰にでも読みやすく、伝わりやすいフォント(ユニバーサルデザインフォント)を使用しています。

高齢者関連情報

10月開始の介護予防総合センターの
一般介護予防事業・各種教室



対象

60歳以上の区民で、1人で会場まで通うことができ、期間中継続して参加が見込める人

内容・定員・とき

表1のとおり(抽選)

ところ

介護予防総合センター

費用

無料

申し込み

電話または直接、9月10日(日)までに、介護予防総合センターへ。

表1 一般介護予防事業・各種教室一覧

内容	定員(人)	実施日・時間	開始日	終了日
自宅でオンラインエクササイズ 日曜コース	15	毎週日曜 午前10時~11時	10月1日	12月24日
ラクっちゃコア	22	毎週月曜 午前10時~11時	10月2日	12月18日
スクエアステップ	20	毎週火曜 午前11時30分~午後0時30分	10月3日	12月19日
地域元気アップ健康づくり	15	毎週火曜 午後2時~3時	10月3日	12月19日
自宅でオンラインエクササイズ 火曜コース	15	毎週火曜 午後3時30分~4時30分	10月3日	12月19日
マシントレーニング入門 ※1	6	毎週水・土曜 午後2時~3時	10月4日	11月29日
膝痛予防改善教室	20	毎週水曜 午後3時30分~4時30分	10月4日	12月20日
はじめてのタブレット ※2	15	毎週木曜 午前11時30分~午後0時30分	10月5日	12月21日
腰痛予防改善教室	20	毎週木曜 午後1時30分~2時30分	10月5日	12月21日
認知症予防のためのウォーキング	20	毎週木曜 午後2時~3時	10月5日	12月21日
認知症予防のための栄養講座	20	毎週金曜 午前11時30分~午後0時30分	10月6日	12月1日

※1 65歳以上の方が対象です。

※2 事業に参加したことがなく、初めての人が対象です。

問い合わせ 介護予防総合センター ☎3456-4157

担当課 高齢者支援課介護予防推進係



10・11月開始の介護予防事業
「みんなと元気塾」一部教室紹介



区は、高齢者がいつまでも元気でいきいきと過ごせるよう、介護予防事業「みんなと元気塾」を実施しています。

対象

要支援1・2もしくは希望実施施設等で実施する「基本チェックリスト」の結果で、事業対象者と認定された、65歳以上の区民

内容・ところ・とき・問い合わせ

表2のとおり。詳しくは、各会場にお問い合わせください。

申し込み

電話または直接、希望会場へ。参加は1人1コースで、原則他の介護予防事業との併用はできません。なお、制度上、契約手続き(無料)が必要な場合があります。

表2 みんなと元気塾一覧

全5つの教室の中から今回は2つをご紹介します(10・11月開始分のみ)。

※その他施設(欄外参照)でも教室を実施しています。

教室	施設名・問い合わせ電話番号・直近の教室開始日(予定)		
バランス トレーニング 足腰元気講座	三田いきいきプラザ ☎3452-9421 11月2日(木)~	赤坂いきいきプラザ ☎3583-1207 11月15日(水)~	高輪いきいきプラザ ☎3449-1643 10月5日(木)~
	白金いきいきプラザ ☎3441-3680 11月17日(金)~	白金台いきいきプラザ ☎3440-4627 11月7日(火)~	港南いきいきプラザ ☎3450-9915 11月10日(金)~
体力アップ トレーニング講座	神明いきいきプラザ ☎3436-2500 10月3日(火)~	ありすいきいきプラザ ☎3444-3656 11月30日(木)~	台場高齢者在宅サービス センター ☎5531-0520 11月9日(木)~
	介護予防総合センター ☎3456-4157 10月3日(火)~	港南いきいきプラザ ☎3450-9915 11月9日(木)~	



介護予防事業

担当課 高齢者支援課介護予防推進係

地震や台風の
対策は
万全ですか

被害を未然に防ぐために、
崖・擁壁・ブロック塀・建物等を
点検しましょう



崖・擁壁

右記のような崖や擁壁は、注意が必要です。定期的に排水溝や水路を清掃し、大雨が予想される際には、雨水の浸入を防ぐためにビニールシート等で表面を覆う等の対策を取りましょう。異変に気付いたときは、建築士や建設会社に相談してください。

また、高さ2メートルを超える崖や擁壁を対象に、区では、改修工事費用の一部助成や、専門家が助言するアドバイザー派遣を行っていますので、ご利用ください。

注意が必要な崖の主な例

- 高くて勾配が急である
- 地肌が見える、亀裂がある
- 盛り土している 等

注意が必要な擁壁の主な例

- 排水設備がない
- 水抜き穴がない、数が少ないまたは詰まっている
- 基礎の沈下がある
- 亀裂、傾斜、膨らみがある
- 増し積みをしている
- 風化が著しい 等

ブロック塀

次のようなブロック塀は、注意が必要です。建築士や建設会社に相談するか、区のアドバイザー派遣制度をご利用ください。

注意が必要なブロック塀の主な例

- 高さが2.2メートルを超えている
- 控壁が3.4メートル以内でない
- 化粧透かしブロックを使っている
- 亀裂、ぐらつき、傾斜がある
- 擁壁や石積みの上にある 等

建物の外壁や窓ガラス等の落下にもご注意ください

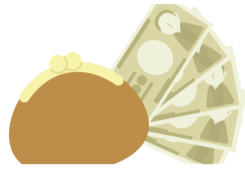
経年劣化等によって、地震や台風時に建物の外壁や窓ガラス・看板・室外機等が落下しやすくなる可能性があります。日頃から安全のための維持管理を心掛けましょう。



がけや擁壁の安全対策は万全ですか

問い合わせ 建築課構造・耐震化推進係 ☎3578-2296・2845

令和5年度 年金生活者支援給付金の お知らせ



年金生活者支援給付金は、老齢・障害・遺族の公的年金等の収入やその他の所得額が一定基準額以下の年金受給者の生活を支援するために、年金に上乗せして支給されるものです。支給要件を満たしている限り、継続して受け取れます。

請求手続き

対象となる人には、日本年金機構から請求可能な旨のお知らせが、9月初旬以降、順次届きます。同封のはがきに必要事項を明記の上、9月29日(金・必着)までに、日本年金機構へ提出してください。なお、期限が過ぎた場合でも、令和6年1月4日(木・必着)までに提出すれば、令和5年10月分からさかのぼって受け取ることができます。

提出された請求書に関する事務手続き等は、日本年金機構が行います。

支給要件や給付額について詳しくは、日本年金機構または給付金専用ダイヤルでご案内しています。

問い合わせ

給付金専用ダイヤル ☎0570-05-4092(ナビダイヤル)
※050で始まる電話でかける場合 ☎5539-2216
港年金事務所 ☎5401-3211

担当課 国保年金課国民年金係

「港区住民税非課税世帯等 生活支援給付金」の

申請期限は9月30日(土)までです

港区住民税非課税世帯等生活支援給付金の申請期限が近づいています。期限までに申請がない場合は受給できませんので、ご注意ください。

対象

住民税非課税世帯

確認書を郵送しています。紛失等で手元にない場合は港区生活支援給付金コールセンターへ。

家計急変世帯

予期せず令和5年1~8月の家計が急変し、令和5年度分の住民税均等割が課されている世帯全員のそれぞれの年収見込額または年間所得見込額が、住民税均等割非課税相当水準以下となった世帯

※詳しくは、港区HPをご覧ください。



港区住民税非課税世帯等生活支援給付金



申請期限 9月30日(土・消印有効)

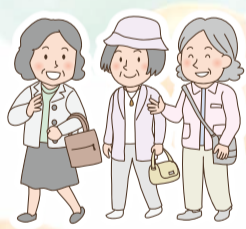
注意事項

住民税非課税世帯で、「港区住民税非課税世帯等生活支援給付金」の支給のお知らせが送付された世帯は、すでに支給が完了していますので、申請は不要です。

問い合わせ

港区生活支援給付金コールセンター ☎0120-352-652

担当課 生活福祉調整課臨時特別給付金担当



9月は「健康増進普及月間」です ～健康寿命を延ばしましょう～

糖尿病、がん、心臓病、脳卒中等の生活習慣病の罹患が大きな問題になっています。介護を必要とせずに生活できる「健康寿命」を延ばすために、生活習慣病の予防がとて大切で。



1 毎日、プラス10分の運動をしましょう

生活習慣病の予防には、1日あたりあと1000歩歩くことが足りないといわれています。時間にして約10分です。移動時間等に工夫して取り入れてみましょう。

区内の名所を楽しみながら巡ることができる「MINATO健やかウォーキング&サイクリングMAP」をご活用ください

配布場所

健康推進課(みなと保健所2階)、各総合支所管理課
※港区HPでもご覧いただけます。



MINATO健やかウォーキング&サイクリングMAP

2 毎日、プラス70グラムの野菜を取りましょう

日本人は野菜の摂取量が、1日70グラム足りないといわれています。野菜70グラムは、トマトなら半分、野菜炒めなら半皿分です。

3 禁煙して健康を取り戻しましょう

喫煙は、がんや心疾患等の危険因子です。煙に含まれるさまざまな有害物質は、周囲の人の健康も害します。

禁煙相談

面接・電話・オンライン(Micro soft Teams)で実施しています。
とき 原則、第2水曜午前(予約制)
ところ みなと保健所

栄養展示コーナー

1日に必要な野菜の取り方やレシピ等の展示を行います。
とき 9月15日(金)まで
ところ みなと保健所1階ロビー

禁煙外来治療費助成

20歳以上の区民を対象に、禁煙外来治療費を助成しています(上限額あり)。

港区禁煙支援薬局

区内の薬局で、無料の禁煙相談ができます(禁煙補助剤の購入は自費)。店頭「港区禁煙支援薬局」ステッカーが目印です。



問い合わせ 健康推進課健康づくり係 ☎6400-0083

子育て関連情報

令和6年4月に区立小・中学校に新入学する皆さんへ

「学校選択希望制」の紹介

区は、お住まいの住所地の通学区域の学校に就学することを原則としていますが、希望する場合には、入学する学校を選択できる「学校選択希望制」を実施しています。

対象

区内に住所があり、令和6年4月に区立小・中学校に入学する新1年生

学校選択希望の範囲

小学校は通学区域に隣接する学校から、中学校は区内全校から選択できます。詳しくは、10月中旬にお届けする通知または港区HPをご覧ください。また、学校見学を希望する場合は、各学校へお問い合わせください。



学校選択希望制

抽選の実施

学校ごとに設定した児童・生徒の受け入れ可能数を超える応募があった場合には、通学区域外からの入学希望者を対象に抽選を行うことがあります。

学校選択希望票・就学時健康診断通知書の送付

対象の皆さんに、学校選択希望票等の関係書類を郵送します。小学校に入学する皆さんには、就学時健康診断通知書も同封します。10月末になっても書類が届かない場合や紛失した場合は、お問い合わせください。

区立小中学校案内冊子

9月上旬から港区HPでご覧いただけます。



学校案内

中学校紹介動画の配信

港区HPで、各区立中学校の紹介動画を配信しています。



区立中学校紹介動画

問い合わせ 学務課学事係 ☎3578-2726~9

令和6年度4月入園 区立幼稚園園児一斉募集のお知らせ

例年11月中旬頃から園児を募集します。

応募資格

保護者とともに区内に住所を有し、次の生年月日に該当する幼児で保護者等が送迎可能であること

3歳児 令和2年4月2日～令和3年4月1日生
4歳児 平成31年4月2日～令和2年4月1日生
※5歳児は一斉募集を行いませんが、4歳児からの進級者数の状況に応じて随時申し込みを受け付けます。

募集要項・申込書の配布

11月10日(金)から、各区立幼稚園、学務課(区役所7階)、各総合支所区民課・台場分室で配布します。港区HPからダウンロードもできます。

各園の取り組み

各区立幼稚園では、絵本等の読み聞かせ等を行う未就園児の会や園庭開放を随時行っています。開催日時等詳しくは、各幼稚園HPまたは直接幼稚園へお問い合わせください。

区立幼稚園一覧▶



問い合わせ 学務課学事係 ☎3578-2779

～妊娠・出産・子育て～

健診・相談窓口

妊娠期から出産、子育てまで各種相談を受け付けています。乳幼児健診・育児相談の他、妊産婦を対象にした事業や親子で参加できるイベント等があります。事業内容や申し込みについて、詳しくは港区HPや母子手帳アプリをご覧ください。



子ども・子育て



母子手帳アプリ

問い合わせ 健康推進課地域保健係 ☎6400-0084 FAX3455-4539

港区の人口

令和5年8月1日現在

総人口

26万5,640人
(前月比68人増)

出生等 226人 死亡等 254人
転入 2,327人 転出 2,231人

日本人 24万4,990人 (前月比40人増)
男 11万4,400人 女 13万590人

外国人 2万650人 (前月比28人増)
男 1万570人 女 1万80人

世帯数 15万2,371世帯 (前月比42世帯増)
日本人世帯数 13万7,711世帯 (前月比13世帯増)
外国人世帯数 1万1,286世帯 (前月比21世帯増)
複数国籍世帯数 3,374世帯 (前月比8世帯増)

こんなときあってよかった マイナンバーカード



マイナンバーカードは本人確認のための証明書として利用できる他、各種行政サービスや電子証明書を利用したオンラインでの確定申告(e-tax)等、さまざまなサービスにもご利用いただけます。



マイナンバーカードのメリット

マイナンバーカードの取得には申請が必要です



マイナンバーカードの申請方法について

マイナポイントの申込期限は9月末までです

申込期限間際には窓口やポイント申し込みサイトが混雑することが予想されます。対象の人(※)は、早めのカード受け取りと、ポイントの申し込みをお願いします。

※令和5年2月末までにマイナンバーカードの交付申請を行った人

マイナポイント事業



マイナポイント事業について電話でのお問い合わせは
マイナンバー総合フリーダイヤルへ
(受付時間:午前9時30分~午後8時)

☎0120-95-0178

(アナウンス開始後「5」を押してください)

問い合わせ

芝地区総合支所区民課ナビダイヤル ☎0570-00-1277

学校施設開放事業 運用の見直しに伴い、申し込み方法を変更します

令和5年10月(12月分の申し込み)から施設予約システムからの申し込みが必要です。

申し込み方法等詳しくは、港区HPをご覧ください。



学校施設開放事業における運用の見直しについて

施設予約システムの申し込みの流れ

使用月の2カ月前から申し込み

日程区分	使用月の2カ月前1~4日	使用月の2カ月前5~20日	使用月の1カ月前1日以降
届出団体A	事前申し込み		
届出団体B		抽選申し込み	空き枠申し込み
一般団体			

※届出団体A・Bの区分は、各団体に通知を郵送します。
※届出団体Aの事前申し込みは毎月4日までに区が行う予定です。

キャンセルに関する運用を変更します

パターン	内容
利用日の6日前から当日までの直前キャンセル	キャンセル日から30日間、新規抽選・予約申し込み不可
無断キャンセル	利用日当日から60日間、新規抽選・予約申し込み不可

問い合わせ

○学校施設開放事業に関すること
生涯学習スポーツ振興課スポーツ振興係 ☎3578-2750

○施設予約システムに関すること
企画課デジタル改革担当 ☎3578-2855

港区議会定例会

令和5年第3回定例会は、9月11日(月)から開かれる予定です。今定例会では、会期中に決算特別委員会も開かれる予定です。議案は、区政資料室(区役所3階)および港区議会HPでご覧いただけます。

また、各区民センター・各港区立図書館・各いきいきプラザ等、区の各施設でも議案の概要をご覧いただけます。

本会議・決算特別委員会の様子をインターネット中継しています

本会議・決算特別委員会の様子は、港区議会HPの「動画配信」からご覧いただくことができます。本会議の代表・一般質問時には、手話通訳および字幕を挿入します。

また「動画配信」では、過去4年間の録画映像もご覧いただけます。

港区議会HP



各定例会中に審査する請願の提出締め切り日が変更となります

「各定例会初日の3日前(土・日曜、祝日等を除く)午後5時まで」(今定例会は9月6日(水)の予定です)に提出されたものを全議員へ回覧し、署名がついたものを当該定例会中に審査します。

今定例会から、締め切り日が以前より早くなりますのでご注意ください。

問い合わせ

区議会事務局議事係 ☎3578-2915 FAX3578-2932

徳川家康と勝海舟ゆかりの地を巡る デジタルクイズラリー 「ダブルチャンスキャンペーン」を実施します

対象(条件) 港区内のクイズ出題スポット全て(臨時スポットを除く)で出題するクイズに正解した人

※本キャンペーンの開始前にすでに条件を満たしている人や、すでに景品を交換した人も対象となります。

ダブルチャンスキャンペーン 抽選景品

A賞	東京ジョイポリス パスポート ペアチケット	5組
B賞	シンフォニーアフタヌーンクルーズ(クロワッサン&ローストビーフ) ペアチケット	5組
C賞	増上寺葵紋セット(勝運御守(雅)・開運葵メダル(金)・増上寺クリアファイル・三縁クッキー大判・増上寺オリジナルトートバッグ)	10人
D賞	東京港醸造 純米吟醸原酒 江戸開城 720ml(山田錦) ※20歳以上のみ	10人

応募方法(A~D賞のうち1つを選択)

1 **Web参加の場合** 「徳川家康と勝海舟ゆかりの地を巡るデジタルクイズラリー」HPから申し込み

2 **紙参加の場合** 条件を満たした解答用紙を港区観光インフォメーションセンター(芝5-36-4 札の辻スクエア1階)で提出し、申込書を記入

※すでに解答用紙を提出した人も、港区観光インフォメーションセンターで申込書を記入することで応募できます。

注意事項

●本キャンペーンの開始前にすでに条件を満たしている人であっても、改めてご自身での申し込みが必要です。

●本キャンペーンへの応募は、応募方法を問わず1人1回のみです。

応募期間

10月15日(日)午後5時まで
※当選者の発表は景品の発送をもって代えさせていただきます。

問い合わせ 産業振興課観光政策担当 ☎6435-4661

区民保養施設 利用案内

大平台みなと荘
熱川プリンスホテル

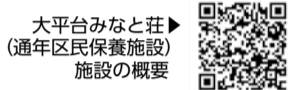
区民保養施設の利用申し込みには、利用者登録が必要です。
専用はがきまたは区民保養施設予約システムで登録できます。

申し込み受け付け 表1のとおり

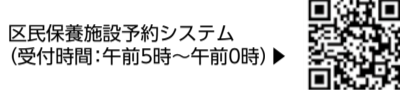
休業日 熱川プリンスホテル 9月26・27日(火・水)

大平台みなと荘臨時休業のお知らせ

大平台みなと荘は、施設工事のため、令和6年3月31日(日)まで休業します。
休業期間中は代替施設が利用できます。詳しくは、港区HPをご覧ください。



大平台みなと荘
(通年区民保養施設)
施設の概要



区民保養施設予約システム
(受付時間:午前5時~午前0時)

表1 申し込み受け付け

利用月	抽選申し込み(区民のみ)		
	区民保養施設予約システム	専用はがき	抽選結果
11月	9月18日(月・祝)まで 受付時間:午前5時~午前0時	9月12日(火・必着)まで	9月末郵送
空き室申し込み(申込順)(区民・区内在勤者)			
随時	申し込み方法	区民保養施設予約システム JTBみなと予約センター	
	申し込み期間	利用希望日の1カ月前の同日から	

問い合わせ

○登録・利用・申し込みについて

JTBみなと予約センター(受付時間:祝日を除く月~金曜
午前10時~午後6時30分) ☎5434-7644

○区民保養施設事業について

みなとコール ☎5472-3710

担当課 地域振興課地域振興係

令和
4年度の

区有施設における二酸化炭素排出量等をお知らせします

区は「港区環境基本計画」に基づき、区有施設における二酸化炭素排出量の削減に取り組んでいます。

令和4年度の二酸化炭素排出量およびエネルギー使用量の実績は表2のとおりです。

ゼロカーボンシティの実現に向けて、引き続き区有施設における地球温暖化対策に取り組んでいきます。区民の皆さんのご理解とご協力をお願いします。

削減目標

基準値(平成25年度)からの増減率を表3の値とする。

問い合わせ

環境課地球温暖化対策担当 ☎3578-2477

表2 令和4年度の二酸化炭素排出量とエネルギー使用量

区分		区長部局	教育委員会
		区役所、各総合支所、 区立保育園、みなと保健所、 高齢者施設、清掃関連施設等	区立幼稚園、 小・中学校、 スポーツ関連施設等
二酸化炭素	排出量(トン-CO ₂)	1万652	8478
	面積当たりの排出量 (トン-CO ₂ /平方メートル)	0.0232	0.0238
	基準値からの増減率 (パーセント)	▲39.1	▲35.4
エネルギー	使用量 (キロリットル)	9712	7990
	面積当たりの使用量 (キロリットル/平方メートル)	0.0212	0.0224
	基準値からの増減率 (パーセント)	▲5.7	2.8

表3 区有施設の面積当たりの二酸化炭素排出量

令和8年度(計画期間最終年度)	令和12年度(中期の目標年度)
▲30パーセント (0.0264トン-CO ₂ /平方メートル)	▲40パーセント (0.0224トン-CO ₂ /平方メートル)



商店街イベント一覧

区内商店街では、魅力あふれるイベントが数多く開催されています。イベントに参加し、楽しい思い出をつくりませんか。
詳しくは、港区HPをご覧ください。



商店街イベント一覧



問い合わせ 産業振興課産業振興係 ☎6435-4601

港区広報番組をご覧ください

9月1日更新「こんにちは港区長です」

内容 関東大震災から100年 武井港区長メッセージ、
鈴木たかや新議長紹介 等

放送期間 9月1日(金)~30日(土)

J:COMチャンネル港・新宿(11ch)の他、港区ホームページ、YouTubeでもご覧いただけます。



おしらせボード

- 凡例
- 対▶対象
- 時▶とき
- 所▶ところ
- 内▶内容
- 選▶選考方法
- 人▶定員・募集人員
- 申▶申し込み
- 問▶問い合わせ
- HP▶ホームページ

※費用の表記がないものは、全て無料です。

区役所・総合支所への郵便は、郵便番号と宛先(例:105-8511 港区役所〇〇課)で届きます。

講座・催し物

芝の家レコードコンサート

対 中学生以上どなたでも
 時 9月30日(土)午後5時30分～7時30分
 所 芝の家(芝3-26-8)
 人 15人(申込順)
 申 電話またはメールで、芝の家(受付時間:火～土曜午前11時～午後5時)へ。 ☎3453-0474
 メール:contact@shibanoie.net

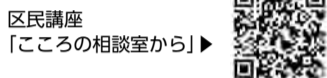
芝の語り部と歩く夜景コース～虎ノ門・麻布台のまちの変化～

対 長時間歩行できる人
 時 10月9日(月・祝)午後6時～8時
 所 午後5時50分までに東京メトロ銀座線虎ノ門駅11番地上出口集合コース 虎ノ門→虎ノ門ヒルズステーションタワー→東京ワールドゲート→仙石山→西久保八幡神社→麻布台→区立芝公園
 人 15人程度(抽選)
 申 電話で、9月12日(火)～26日(火)に、みなとコール(受付時間:午前9時(初日は午後2時)～午後5時)へ。 ☎5472-3710
 問 芝地区総合支所協働推進課地区政策担当 ☎3578-3192

港区・東洋英和女学院連携事業 区民講座「こころの相談室から」～心理療法における不確かなこと・確かなこと～

対 どなたでも
 時 10月7日(土)午後5時～7時
 所 (1)東洋英和女学院本部・大学院棟201教室(六本木5-14-40)(2)

オンラインツール(Zoom)
 人 (1)50人(2)100人(いずれも申込順)
 申 メールで、9月30日(土)までに、氏名(ふりがな)・住所・年齢・性別・職業・会場またはオンラインを明記の上、shiminkoza@toyoeiwa.ac.jpへ。



問 麻布地区総合支所協働推進課地区政策担当 ☎5114-8812

高輪地区合同イベント「TSC(高輪シルバーコレクション)観覧募集

レッスンを受けた港区の皆さんがモデルとして登場します。
 対 どなたでも
 時 9月19日(火)午後1時～2時
 所 神応いきいきプラザ
 申 当日直接会場へ(室内履きをお持ちください)。
 問 神応いきいきプラザ ☎5422-8848

☆ITパスポート試験合格支援講座

時 令和6年3月31日(日)まで
 所 オンライン
 人 35人(申込順)
 費用 1万3090円(税込み)

☆基本情報技術者試験合格支援講座

時 令和6年3月31日(日)まで
 所 オンライン
 人 8人(申込順)
 費用 1万5730円(税込み)※別途テキスト代2530円

☆日商簿記3級資格取得支援講座

時 11月7日～令和6年2月6日(毎週火曜・全13回)午後7時～9時
 所 産業振興センター
 人 35人(申込順)
 費用 1万3200円(税込み)

☆の共通事項

申 産業振興センター☎から申し込みください。

産業振興センター▶



問 産業振興センター

☎6435-0601

アフターコロナ!いつまでも動けるからだづくりをしませんか「コロナの行動制限明けの今に必要な運動のきっかけづくり」

対 区民
 時 9月20日(水)午前10時～11時30分
 所 男女平等参画センター
 人 150人(申込順)※手話通訳あり
 申 電話で、9月5日(火)～15日(金)に、みなとコール(受付期間:午前9時(初日は午後2時)～午後5時)へ。 ☎5472-3710
 問 保健予防課地域医療連携担当 ☎6400-0080

健康講座「忙しいときでもバランス良く!管理栄養士が教えるお助け時短メニュー」

対 区内在住・在勤・在学者
 時 9月28日(木)午後1時30分～3時
 所 みなと保健所
 人 15人(申込順)※保育あり(4カ月～就学前、5人。9月21日(木)までに、申込時にお申し出ください)
 申 電話で、9月1日～27日(水)に、みなとコール(受付時間:午前9時(初日は午後3時)～午後5時)へ。 ☎5472-3710
 問 健康推進課健康づくり係 ☎6400-0083

●栄養セミナー「フレイルってなに?～楽しく食べて健康寿命を延ばそう～」

対 どなたでも

時 10月7日(土)午前11時～正午
 所 がん在宅緩和ケア支援センター
 人 24人(申込順)
 申 電話またはファックスで、がん在宅緩和ケア支援センターへ。

●がんを患った人や家族のためのくつろぎカフェ

対 がん患者およびその家族
 時 (1)10月7日(土)(2)10月10・24日(火)いずれも午後1時30分～3時30分
 所 (1)赤坂区民センター(2)がん在宅緩和ケア支援センター
 申 当日直接会場へ。

●男性がん患者喫茶「くすの木」～写経の会～

対 がん患者およびその家族(いずれも男性限定)
 時 10月18日(水)午後1時30分～3時30分
 所 がん在宅緩和ケア支援センター
 人 10人(申込順)
 申 電話またはファックスで、がん在宅緩和ケア支援センターへ。

●の共通事項

詳しくは、がん在宅緩和ケア支援センター☎をご覧ください。

がん在宅緩和ケア支援センター▶



問 がん在宅緩和ケア支援センター ☎6450-3421 FAX6450-3583

性の多様性を広めるみなとカラフル広場「るりあん」第2弾「ジェンダー・セクシュアリティ、SOGIEとは?」

対 テーマに関心のある39歳以下の人
 時 9月10日(日)午後2時～4時
 所 男女平等参画センター(みなとパーク芝浦2階)
 人 20人(申込順)
 申 電話・ファックスまたは直接、男女平等参画センター☎からも申し込みます。 ☎3456-4149 FAX3456-1254

10ページへつづく

夜間・休日診療

港区☎からもご覧いただけます▶

診療時間 □ は午前9時～午後5時
 診療時間 ★ は午後5時～午後10時



※受診するときは、あらかじめ電話で診療時間等をお問い合わせください。

9月3日(日)	おかだスマイルクリニック(内・外)	浜松町2-3-1 日本生命浜松町クレアタワー4階	☎6809-1725
	北里研究所病院(内・外)	白金5-9-1	☎3444-6171
	イガリ歯科医院(歯)	浜松町1-27-8 橋立ビル4階	☎3434-0255
	こどもと女性の歯科クリニック(歯)	元麻布1-4-27 東光元麻布ハイム101	☎6435-2281
	★芝浦アイランド内科クリニック(内)	芝浦4-20-4 芝浦アイランドブルームホームズ2階	☎5730-0221
9月10日(日)	フローイストクリニック(小)	南麻布5-10-24 第二佐野ビル7階	☎6277-3555
	東京都済生会中央病院(内・外)	三田1-4-17	☎3451-8211
	ワールドシティデンタルクリニック(歯)	港南4-6-7ワールドシティタワーズキャピタルタワー3階	☎5783-8011
	白金台にじいろ歯科クリニック(歯)	白金台4-2-7 ヴェール白金台1階	☎6450-3086
	★しば胃腸こうもんクリニック(内)	芝4-11-5 KTビル3階	☎6453-9307
休日お口の電話相談室(公社)東京都港区芝歯科医師会		対応時間:午前9時～午後4時30分(休日のみ)	☎080-9587-2557

小児初期救急	みなと子ども救急診療室	月～金曜:午後7時～10時 土曜:午後5時～10時 ※祝日、年末年始を除く ※受付は午後9時30分まで	中学生まで(おおむね15歳未満の小児)の軽症患者対象	芝浦1-16-10(社福)恩賜財団母子愛育会 総合母子保健センター 愛育病院1階 ☎6453-7302
--------	-------------	--	----------------------------	---

電話がかりにくい場合は、下記の診療案内へ

診療案内	東京消防庁救急相談センター(毎日24時間)	[#7119](プッシュ回線の固定電話、携帯電話) ☎3212-2323(ダイヤル回線の固定電話等)
	東京都医療機関案内サービス「ひまわり」(毎日24時間)	☎5272-0303 HP:https://www.himawari.metro.tokyo.jp/

電話相談	小児救急電話相談	月～金曜(祝日、年末年始を除く)午後6時～翌朝8時 土・日曜、祝日、年末年始午前8時～翌朝8時	[#8000](プッシュ回線の固定電話、携帯電話) ☎5285-8898(ダイヤル回線の固定電話等)
------	----------	--	--

薬の相談 ※日中、夜間とも区内在住者に限ります。

港区休日くすり何でもテレホン 対応時間:午前9時～午後2時 ※薬局の電話がかりにくい場合は、☎090-9378-7915		
9月3日(日)	南山堂薬局麻布十番店	麻布十番2-2-7 ☎6435-1572
9月10日(日)	クオール薬局古川橋店	南麻布2-10-19 ☎3798-4789

夜間対応当番薬局(毎日) 対応時間:午後8時～午前0時 ☎090-3690-3102



9ページからつづく

男女平等参画センター



〇座禅体験教室～坐して心を癒し禅の心にふれる～

時 9月29日(金)午後6時30分～8時
所 萬年山青松寺(愛宕2-4-7)
申込期限 9月20日(水)

〇書道体験教室

時 10月7日(土)午後1時30分～4時
所 生涯学習センター
費用 1000円(参加費)※会員700円
申込期限 9月26日(火)

〇の共通事項

区内在住・在勤・在学者
25人(抽選)
郵送で、往復はがきに(1)講座名(2)氏名(ふりがな)(3)郵便番号・住所(4)電話番号を明記の上、各教室の申込期限までに、〒105-0004新橋3-16-3港区立生涯学習センター3階 港ユネスコ協会へ。港ユネスコ協会からも申し込みめます。抽選結果はメールまたは郵送します。
港ユネスコ協会(受付時間:祝日を除く火～金曜午前10時30分～午後5時) ☎3434-2300

港ユネスコ協会



生涯学習スポーツ振興課生涯学習係

まなマルシェDAY「港区の防災を学ぼう!話そう!」

小学5年生以上どなたでも※小・中学生は保護者同伴
時 9月30日(土)午前10時～正午
所 生涯学習センターまたはオンラインツール(Zoom)
30人(申込順)
9月20日(水)までに、Kissポート財団からお申し込みください。

Kissポート財団



生涯学習スポーツ振興課生涯学習係
☎3578-2742 FAX3578-2759

TAKANAWA JAZZ教養入門 Vol.2

どなたでも
時 9月16日(土)午後2時～3時30分
所 高輪区民センター
40人(申込順)
電話または直接、高輪図書館へ。
☎5421-7617

日本伝統芸能の会

どなたでも
時 9月18日(月・祝)午後2時～3時30分
所 産業振興センター ホール小
60人(申込順)
電話または直接、三田図書館へ。
※9月4～8日(月～金)は休館
☎3452-4951

大人の塗り絵教室

20歳以上どなたでも
時 9月30日(土)午後2時～4時
所 港南図書館
15人(申込順)
電話または直接、港南図書館へ。
※9月9日(土)～13日(水)は特別整理期間のため休館。☎3458-1085



高齢者



初めてのシニアヒップホップダンス

おおむね50歳以上の区民で、60分間立位で運動ができる人
時 9月23日(土・祝)午前11時～正午
所 虎ノ門いきいきプラザ
12人(抽選)
費用 580円(トレーニングルーム使用料)※65歳以上は無料
電話または直接、9月15日(金)までに、虎ノ門いきいきプラザへ。
☎3539-2941

心の模様を描いてみよう「浦野真樹の抽象画講座」

おおむね50歳以上の区民
時 9月26日～10月10日(毎週水曜・全3回)午後1時～3時
所 三田いきいきプラザ
10人(抽選)
費用 330円(材料費)
電話または直接、9月15日(金)までに、三田いきいきプラザへ。
☎3452-9421

生活に役立つアロマ&ハーブ講座

アロマやハーブの効能を学ぶ他、ケアグッズを手作りします。
おおむね50歳以上の区民
時 10月9日～令和6年3月11日(毎月第2月曜・全6回)午後1時30分～3時30分
所 神明いきいきプラザ
16人(抽選)
費用 各回1500円(材料費)
電話または直接、9月14日(木)までに、神明いきいきプラザへ。
☎3436-2500

なるほどスマホ教室

ご自身のスマートフォンを使用します。
50歳以上の区民
時 9月15・22日(金)午後1時～3時
所 南麻布いきいきプラザ
各10人(60歳以上の人優先で抽選)
電話または直接、9月10日(日)までに、南麻布いきいきプラザへ。
☎5232-9671

季節を題材にした折り紙教室

50歳以上の区民
時 9月26日(火)午前10時30分～正午
所 麻布いきいきプラザ
8人(60歳以上の新規の人優先で抽選)
費用 250円(材料代)
電話または直接、9月14日(木)までに、麻布いきいきプラザへ。
☎3408-7888

由美かおるさんの健康呼吸法講座

50歳以上の区民
時 9月26日(火)(1)午前10時～11時(2)午前11時45分～午後0時45分
所 西麻布いきいきプラザ
各24人(60歳以上の新規の人優先で抽選)
費用 500円(教材代)
郵送で、往復はがきの往信面に、希望時間・住所・氏名・年齢・電話番号、返信面に、郵便番号・住所・氏名を明記の上、9月12日(火)までに、〒106-0031西麻布2-13-3 西麻布いきいきプラザへ。
※申し込みは1人1回限り
西麻布いきいきプラザ
☎3486-9166

腰痛予防改善教室

60歳以上の区民
時 10月4日～12月20日(毎週水曜・全12回)午前10時～11時
所 ありすいきいきプラザ
15人(抽選)
電話または直接、9月11日(月)までに、ありすいきいきプラザへ。
☎3444-3656

「お口の健康」からはじめるフレイル予防

噛む力や飲み込む力、お口の健康を維持するための対策を歯科衛生士が講演します。
65歳以上の区民とその家族
時 9月27日(水)午後2時～3時30分
所 青山いきいきプラザ
30人(申込順)
電話で、9月26日(火)までに、赤坂地区高齢者相談センターへ。
☎5410-3415

みんなで考える認知症～できることってなんだろう～

65歳以上の区民
時 9月12日(火)午後2時～4時
所 高輪区民センター
30人(申込順)
電話または直接、高輪地区高齢者相談センターへ。☎3449-9669

カタカナで英語の歌を歌う

60歳以上の区民
時 9月17日(日)午前10時30分～11時10分
所 白金いきいきプラザ
18人(申込順)
電話または直接、9月12日(火)までに、白金いきいきプラザへ。
☎3441-3680

自分の足のサイズを知ろう～足の測定会～

60歳以上の区民
時 9月27日(水)午後1時30分～3時50分(各回40分)
所 神応いきいきプラザ
各4人(抽選)
電話または直接、9月15日(金)までに、神応いきいきプラザへ。
※当選者のみ、9月19日(火)以降、電話で連絡します。☎5422-8848

初心者向け「初めての朗読」

60歳以上の区民

時 9月16日～12月23日(隔週土曜・全8回)午後1時30分～2時30分
所 豊岡いきいきプラザ
6人(抽選)
電話または直接、9月11日(月)までに、豊岡いきいきプラザへ。当選者のみ、9月12日(火)以降に電話で連絡します。☎3453-1591

脳活教室

脳トレや脳の認知機能テストを行います。
60歳以上の区民で要介護・要支援の認定を受けていない人
時 10月11・25日、11月8・22日、12月6・27日(水・全6回)午前10時～11時30分
所 介護予防総合センター(みなとパーク芝浦2階)
40人(申込順)
電話で、9月1日～27日(水)に、みなとコール(受付時間:午前9時(初日は午後2時)～午後5時)へ。☎5472-3710
高齢者支援課高齢者相談支援係

「ほのぼの作品展」開催および作品募集

各いきいきプラザ等で「ほのぼの作品展」を開催します。ついては、作品(手工芸、絵画、書道等)を募集します。
60歳以上の区民
時 10月6日(金)～15日(日)
所 各いきいきプラザ等(欄外参照)
直接、9月13日(水)～30日(土)に、各いきいきプラザ等へ。
欄外参照



障害者



発達障害者支援室「家族会(ふあみねす)ミニ勉強会」

区内在住の18歳以上の家族に発達の特性を感じている人
時 (1)10月7日(土)(2)12月2日(土)いずれも午後1時～3時
所 障害保健福祉センター
(1)家族のメンタルヘルス(2)社会資源の活用
(1)20人(2)4人(いずれも申込順)
申し込みフォームまたは電話で、各回前日までに、発達障害者支援室へ。☎5439-8077

申し込みフォーム



障害者のための「絵手紙教室」

季節の野菜等を題材に絵を描き、自分の言葉を添えて絵手紙にします。
時 10月4日～令和6年3月6日(1月3日を除く毎月第1・3水曜、全10回)午後1時45分～3時30分
10人程度(抽選)
費用 1000円(材料費)程度かかる場合があります。※毎回決められた画材をお持ちください。

障害者のための「音楽セラピー」

楽器や歌に合わせて体を動かす等、音楽経験がなくても参加できます。

◆各いきいきプラザ◆ 三田いきいきプラザ☎3452-9421 神明いきいきプラザ☎3436-2500 虎ノ門いきいきプラザ☎3539-2941 南麻布いきいきプラザ☎5232-9671 ありすいきいきプラザ☎3444-3656 麻布いきいきプラザ☎3408-7888 西麻布いきいきプラザ☎3486-9166 飯倉いきいきプラザ☎3583-6366 赤坂いきいきプラザ☎3583-1207 青山いきいきプラザ☎3403-2011 青南いきいきプラザ☎3423-4920 豊岡いきいきプラザ☎3453-1591 高輪いきいきプラザ☎3449-1643 白金いきいきプラザ☎3441-3680 神応いきいきプラザ☎5422-8848 白金台いきいきプラザ☎3440-4627 港南いきいきプラザ☎3450-9915 芝浦アイランド児童高齢者交流プラザ☎5443-7338 台場高齢者在宅サービスセンター☎5531-0520

区役所・総合支所への申し込み・問い合わせについて、特記がない場合は平日午前8時30分～午後5時の受け付けとなります。

10月5日～令和6年3月7日(1月4日を除く毎月第1・3木曜、全10回)午後1時45分～3時30分
15人(抽選)

の共通事項
18歳以上で、次のいずれかに該当する区民(1)身体障害者手帳・愛の手帳・精神障害者保健福祉手帳のいずれかを所持(2)難病により障害支援区分認定を受けていること
障害保健福祉センター
電話・ファックスまたはメールで、講座名・氏名・連絡先を、9月15日(金)までに、障害保健福祉センターへ。申し込みの際、身体状況の確認をすることがあります。手話通訳・介護が必要な人は、ご相談ください。公共交通機関の利用が困難な人は、巡回送迎バスを利用できます。
5439-2511 FAX5439-2514
メール:minato-chi@yuai.or.jp

お知らせ

マイナンバーカード交付窓口の休日臨時開庁

マイナンバーカードの受け取りには事前予約が必要です。
マイナンバーカードの交付を申請し、交付通知書が届いた人
9月9日(土)・24日(日)・30日(土)いずれも午前9時～午後5時
各総合支所区民課窓口サービス係(台場分室を除く)
芝地区総合支所区民課ナビダイヤル 50570-00-1277
各総合支所区民課窓口サービス係(台場分室を除く) 欄外参照

住宅・土地統計調査を実施します

この調査は、住生活に関する最も基本的で重要な調査で、全国約340万世帯を対象とした大規模調査です。調査をお願いする世帯には9月下旬から調査員が調査票の配布に伺います。インターネット回答または紙の調査票の郵送により回答をお願いします。
無作為に選ばれた約6500住戸
地域振興課統計調査係
5114-8881

心身障害者福祉手当・特別障害者手当等現況届、重度心身障害者手当所得状況届の提出はお済みですか

対象の(1)～(3)に示す障害者手当を受給している人は、受給資格更新のための現況届または所得状況届を8月上旬に郵送しています。まだ提出していない人は、提出期限を過ぎていたため、お早めに提出をお願いします。現況届または所得状況届の提出がなく所得の状況が確認できない場合は、手当の支給を停止します。
(1)心身障害者福祉手当(身体障害者手帳1～3級、愛の手帳1～4

度、精神障害者保健福祉手帳1級、難病医療費助成制度受給者、進行性筋萎縮症、脳性麻痺)(2)特別障害者手当・障害児福祉手当・経過的福祉手当(3)重度心身障害者手当
障害者福祉課障害者給付係
3578-2389 FAX3578-2678

令和3年度児童手当・特例給付は時効で消滅します

令和3年度児童手当・特例給付現況届を提出していない人は、令和5年10月10日(火)に時効を迎えるため児童手当の受給権がなくなります。対象の人には、8月31日に区から現況届を再度郵送しましたので、9月29日(金・必着)までに提出してください。
子ども若者支援課子ども給付係
3578-2431

子ども医療費助成制度の新しい子ども医療証を郵送します

子ども医療証をお持ちの人に、10月から使用する新しい子ども医療証を、青色の封筒で9月下旬に郵送します。10月になっても新しい子ども医療証が届かない人は、ご連絡ください。なお、新しい子ども医療証は薄いオレンジ色です。
子ども医療費助成制度について詳しくは、港区HPをご覧ください。
高校生等(18歳に達する日以後の最初の3月31日)までの子ども医療証をお持ちの人

子ども医療費助成
子ども若者支援課子ども給付係
3578-2430

有楽町・銀座・新橋周辺地区の都市計画案の縦覧

縦覧期間 9月20日(水)～10月4日(水)※閉庁時を除く。
縦覧場所 東京都都市計画課(都庁第二本庁舎12階)および港区都市計画課(区役所6階)
意見書の提出先 郵送または直接、10月4日(水・消印有効)までに、〒163-8001新宿区西新宿2-8-1 東京都都市整備局都市づくり政策部都市計画課へ。
説明会
9月19日(火)午後7時～8時
東京交通会館12階第一会議室A(千代田区有楽町2-10-1)
120人(申込順)
電話・ファックスまたはメールで、9月15日(金)までに、地区名称(有楽町・銀座・新橋周辺地区)・氏名・住所・電話番号またはメールアドレスを東京都土地利用計画課へ。
5388-3318 FAX5388-1351
メール:S0000175@section.metro.tokyo.jp
ご意見のある人は、縦覧期間内に意見書を提出できます。説明会資料は縦覧期間中、都HPで公開しています。

東京都都市整備局
東京都都市計画課
港区都市計画課都市計画係
5388-3225
3578-2215

変更・休止情報等

子育てひろば あっぴい麻布半日休館

10月19日(木)午前8時30分～正午
子育てひろば あっぴい麻布
5114-9900

子育てひろば あっぴい西麻布・子どもふれあいルーム半日休館

10月22日(日)午前8時30分～正午
子育てひろば あっぴい西麻布
5467-7175
子どもふれあいルーム
5467-7176

ちいばすの運休・バス停休止

「赤坂氷川祭」開催に伴う交通規制
対表1のとおり
9月15～17日(金～日)

Table with 3 columns: Route Name, Corresponding Bus Stop/Rest, and Rest Day/Time.

「日赤通り商栄会秋まつり」開催に伴う交通規制
対表2のとおり
9月17日(日)

Table with 3 columns: Route Name, Corresponding Bus Stop/Rest, and Rest Time.

※当日の交通規制の状況により、時間帯が変更になる場合があります。
地域交通課地域交通係
3455-2213
3578-2279

港区スポーツセンターのプール休止

10月2～6日(月～金)
港区スポーツセンター
3452-4151

区长エッセイ 毎月1日配信
メールマガジン きらっと★
きらっと 検索

募集

資源・ごみの優良集積所の募集

地域環境の美化やごみの減量、資源化等に取り組んでいる資源・ごみの集積所やマンションの保管場所を、「港区優良集積所」として表彰します。なお、令和5年度の表彰式開催時期は、港区HPや広報みほとでお知らせします。
(1)資源・ごみの分別ルールおよび排出時間が守られていること(2)区の資源・ごみの収集後に積極的に集積所等を清掃することにより清潔に保たれていること等、他の模範となる集積所であること
電話またはファックスで、10月31日(火)までに、みなとリサイクル清掃事務所清掃事業係へ。港区HPからも申し込みます。
3450-8025 FAX3450-8063

男女平等参画センター助成事業に係る企画の募集

令和6年度の事業企画を募集し、採用事業に助成金を交付します。
区内在住・在勤・在学者または区内で活動する個人および団体
応募要項・申請書等の配布期間 10月16日(月)～11月13日(月)※男女平等参画センター(みなとパーク芝浦2階)で配布する他、男女平等参画センターHPからダウンロードもできます。
郵送またはメールで、応募書類に必要事項を明記の上、11月13日(月・必着)までに、〒105-0023 芝浦1-16-1みなとパーク芝浦2階 男女平等参画センターへ。
メール:info@minatolibra.jp
男女平等参画センター助成事業の説明会 助成事業に応募する人は説明会への参加が必須です。
(1)9月24日(日)(2)10月1日(日)いずれも午後2時～4時、同じ内容で実施します。
(1)男女平等参画センター(2)オンラインツール(Zoom)
電話または直接、男女平等参画センターへ。男女平等参画センターHPからも申し込みます。
3456-4149

男女平等参画センターHP

「広告入り窓口封筒」提供事業者の募集

募集要項配布期間 9月15日(金)まで
封筒の使用期間 令和6年4月1日～令和7年3月31日
募集要項配布場所 各総合支所区民課窓口サービス係で配布する他、港区HPからダウンロードもできます。詳しくは、港区HPをご覧ください。
芝浦港南地区総合支所区民課窓口サービス係
6400-0021

区の手続きや施設・催し物のご案内は みほとコールへ 5472-3710 FAX5777-8752 年中無休 午前8時～午後8時

各総合支所区民課窓口サービス係(台場分室を除く)◆ 芝地区 3578-3139 麻布地区 5114-8821 赤坂地区 5413-7012 高輪地区 5421-7612 芝浦港南地区 6400-0021

記事中の表記について (特)・・・特定非営利活動法人 (社福)・・・社会福祉法人 (社)・・・一般社団法人 (公社)・・・公益社団法人 (財)・・・一般財団法人 (公財)・・・公益財団法人 (有)・・・有限会社 (株)・・・株式会社

港区こころといのちを支えるキャンペーン

区は、毎年9月を「港区自殺対策強化月間」、10月を「港区うつ支援月間」として、「港区こころといのちを支えるキャンペーン」を実施しています。

生きるための情報ラウンジ

毎日の暮らしの中で「消えてしまいたいほどつらい」「死にたい気持ちになること」があるかもしれません。つらい気持ちをひとりで抱えず、相談窓口をご利用ください。港区で、さまざまな悩みに対する情報を掲載し、各相談窓口をご案内しています。



生きるための情報ラウンジ

こころの体温計

パソコンやスマートフォン等を使って簡単な質問に回答することで、自分のストレス度・落ち込み度等をチェックできます(利用料は無料、通信費は自己負担です)。



こころの体温計



あなたもゲートキーパーです

ゲートキーパーとは、悩んでいる人に気付き、声を掛け、話を聞いて必要な支援につなげ、見守る「命の門番」です。港区で、ゲートキーパーについて学べる研修動画を公開していますので、ご覧ください。



ゲートキーパー

港区夜間いのちの相談ダイヤル

ひとりで抱え込まず、お電話ください。

- 対象** 区内在住・在勤・在学者
相談電話 ☎0570-033-202
受付時間 午後5時～9時30分



夜間いのちの相談ダイヤル

こころの健康相談

こころの病気(アルコール依存を含む)について、精神科医師が面談で相談に応じます。

問い合わせ 健康推進課地域保健係 ☎6400-0084 FAX3455-4539

わかちあいの会みなど

自死(自殺)で身近な人(家族や友人等)を亡くした人が、ありのままの思いを話し、遺族同士で支え合う場です。

- 対象** 自死(自殺)で身近な人を亡くした人
とき 9月27日(水)午後1時30分～3時30分
ところ みなと保健所
申し込み 当日直接会場へ。

※保育あり(4カ月～就学前、2人)。
 電話で、9月20日(水)までに、健康推進課地域保健係へ

自殺防止! 東京キャンペーン

特別相談や講演会等を実施します。詳しくは、都庁をご覧ください。



自殺防止! 東京キャンペーン▶

東京都こころといのちのほっとナビ～ここナビ～

困りごとや悩み別の相談窓口(電話、LINE)のご案内や自殺対策に関するさまざまな情報を発信しています。



ここナビ▶

問い合わせ 東京都保健医療局保健政策部健康推進課 ☎5320-4310

9月20日～26日は動物愛護週間です

動物は愛情と責任をもって最後まで飼いましょう

飼う前に次のことが守れるか確認しましょう。

- 家族皆が賛成していますか
- 住環境は適切ですか
- 毎日お世話ができますか
- 食費や治療代、去勢不妊手術等の費用を負担できますか
- 万が一、自分で世ができなくなったときのことを考えていますか

動物虐待の禁止

十分な餌や水を与えない、病気を放置する等のネグレクトは動物虐待です。また、ペットの数をむやみに増やすことは、不適正な飼育や動物遺棄につながります。必要に応じて去勢不妊手術を行いましょう。

問い合わせ 生活衛生課生活衛生相談係 ☎6400-0043
 ○地域における動物の相談について
 各総合支所協働推進課協働推進係 ☎2面欄外参照

新型コロナワクチン接種情報

令和5年秋開始接種

8月22日時点



接種開始日 9月20日(水)
対象 区内在住で、初回接種を完了し、最終の接種から3カ月以上経過している生後6カ月以上の全ての人
接種券 9月12日(火)から順次発送
使用するワクチン オミクロン株XBB.1.5対応1価ワクチン
接種費用 自己負担なし(無料)

個別接種

区内約120の病院・クリニックで9月20日(水)から接種を実施します。予約方法、接種日等の詳細は各医療機関へ直接お問い合わせください。

集団接種会場

予約が必要です

- 札の辻スクエア3階(芝5-36-4)
 - みなと保健所(三田1-4-10)
- 予約開始は9月12日(火)を予定しています。

問い合わせ

港区新型コロナワクチン接種コールセンター ☎0120-252-237

担当課 保健予防課新型コロナウイルスワクチン接種担当