

皆さんの想いととともに 今も未来も輝き続ける「港区」へ

港区基本計画(令和3~8年度)令和5年度改定版(素案)へご意見をお寄せください

Toward a city that shines both now and future, with everyone's idea
Please give opinion for Minato City Master Plan Draft



港区基本計画とは

区がめざすまちの姿とそこに至る筋道を明らかにし、目標や課題、施策の概要を体系的に示すことを目的としています。

今年度、港区基本計画は計画期間(令和3~8年度)の中間年度を迎えることから、社会情勢の変化等を踏まえて内容を見直し、改定を行います。

詳しくは、2・3面へ



港区基本計画 (令和3~8年度)

計画改定に当たって

アフターコロナの新時代に向けて、 区民とともに輝く未来を創る

先人たちがたゆまぬ努力によって築き上げてきた日本有数の都市である港区を、子どもから高齢者まで、あらゆる世代が住み続けられるまちへ進化させ、全国をけん引する「唯一無二の都市」へと輝かせていきます。

計画改定の趣旨

- 区民生活と区内産業を支え「活力」をまちに呼び起こす
- 関東大震災100年を節目に「強靱」なまちづくりを加速する
- 次代を担う「子ども」を地域全体で育むまちづくりを一層推進する
- 社会課題を乗り越え「誰もが安心して住み続けられるまち」を実現する

港区基本計画は、総合的な「分野別計画」と5地区の

分野別計画

基本構想の3つの分野で構成している総合的な計画

かがやくまち (まちづくり・環境)

- 都心の活力と安全・安心・快適な暮らしを支えるまちをつくる
- 環境にやさしい都心をみなで考えつくる

地震などの自然災害の
防災対策の充実



帰宅困難者対策訓練

2050年ゼロカーボンシティ
達成に向けた脱炭素化の推進



再生可能エネルギーの導入拡大

にぎわうまち (コミュニティ・産業)

- 地域の課題を自ら解決できるコミュニティをつくる
- 港区からブランド性ある産業・文化を発信する

日本語学習や文化交流をきっかけ
とした外国人の地域参画の推進



Minato Blossom Festa

産学官の連携を地域社会の発展に
つなげる効果的な産業の創出



オープンイノベーションフェア

はぐくむまち (福祉・保健・教育)

- 明日の港区を支える子どもたちを育む
- 生涯を通じた心ゆたかで健康な都心居住を支援する

子育て支援サービスの充実



子育てひろばでのイベント

心豊かで健康な生活への支援



介護予防のためのヨガ教室

子どもアンケートの結果

子どもたちが描く未来の港区

子どもたちが描いたまちのイメージを踏まえて港区基本計画に掲げる施策を推進することで、未来を生きる子どもたちが夢を抱き、希望あふれる港区へと実現していきます。

みんなが住みやすいまち

地球や環境にやさしいまち

最先端で新しいまち

みんなが仲良しで差別のないまち

いろいろなことにチャレンジできるまち

緑や自然が多いまち



令和5年度 改定版(素案)の概要

めざすまちの姿

「誰もが住みやすく、地域に愛着と誇りを持てるまち・港区」

みなとタウンフォーラムの提言や区民意識調査で寄せられた意見を踏まえて創り上げためざすまちの姿を、港区基本計画(令和3～8年度)令和5年度改定版においても継承し、実現をめざします。

重点課題

踏まえるべき社会変化を見据え、港区のめざすまちの姿を実現するため、重点的に解決すべき8つの課題を設定し、分野横断的に取り組みを進めます。

- ①希望あふれる「にぎわいと活力に満ちた都市」の実現
- ②あらゆる危機から区民の命を守る「強靱な都市」の実現
- ③地域全体で育む「子どもの笑顔あふれるまち」の実現
- ④まちの発展と環境負荷の低減を両立する「持続可能な都市」の構築
- ⑤多様な人がともに支え合いながら暮らす「地域共生社会」の実現
- ⑥「人口増加」に伴い拡大する行政需要への的確な対応
- ⑦区民サービスを飛躍的に向上する「港区版DX」の加速化
- ⑧地域の力を結集して課題を解決する「参画と協働」の推進

総合支所ごとに策定する「地区版計画書」で構成

地区版計画書

地域の特性や課題、その解決策等を盛り込んだ計画

各地区ならではの
地域事業Pick Up

芝地区版計画書

人と地域がつながり心躍る
未来をつくるまち「芝」

トレジャー☆スクール ～芝体験学習～



白菜の苗の植え付け

麻布地区版計画書

誰もが主役になれる参画と協働のまち
～未来につなぐニューノーマル
を創造する“AZABU”～

地域事業活性化プロジェクト



麻布街ガチャ

赤坂地区版計画書

だれもが地域に関心を持ち
共存しているまち 赤坂・青山

赤坂・青山多世代交流促進事業



SDGs月間

高輪地区版計画書

地域の輪が創り出す安全・安心なまち
～変化するまちとともに～

たかなわ防災コミュニティ向上プロジェクト ～地域とつながる マンション防災～



防災紙芝居(子ども防災フェス)

芝浦港南地区版計画書

誰もが輝くことができる創造力と
潤いのあるまち・港区ベイエリア

エスケーティーズ SKDs未来の担い手育成プロジェクト



運河のまち歩き

分野別計画、地区版
計画書の素案は、港区
HPからご覧ください。



ご意見を お寄せください



港区基本計画(令和3～8年度)令和5年度改定版の素案についてのご意見を募集しています。

また、より多くの区民の皆さんに計画の内容を知っていただき、ご意見を伺うため、概要説明の動画を公開するとともに、区民説明会(手話通訳・一時保育あり)を開催します。

詳しくは、港区HPをご覧ください。

問い合わせ

○分野別計画の素案について 企画課企画担当	○地区版計画書の素案について 芝地区総合支所協働推進課地区政策担当	☎3578-3192
☎3578-2092	麻布地区総合支所協働推進課地区政策担当	☎5114-8812
	赤坂地区総合支所協働推進課地区政策担当	☎5413-7013
	高輪地区総合支所協働推進課地区政策担当	☎5421-7123
	芝浦港南地区総合支所協働推進課地区政策担当	☎6400-0013



今年是世界人権宣言75周年

12月4～10日は人権週間です

人権とは、誰もが生まれながらに持っている、人間が人間らしく生きていくための権利であり、人類が歴史の中で築いてきた財産です。



にしゃんたさん

人権に関して、にしゃんたさんに
寄稿文をお寄せいただきました

外国人と人権

～日本で生きるということ～

日本に来て40年近くになる。20年以上前に母国のパスポートも返納して国籍もいただいた。骨を埋めるまでこの国で生きることになるが、生涯付き合わないといけないことがあると思っている。それは「外国人」として見られ続けるということだ。

電話口など、声だけならいくらでも日本人になる自信はあるが、私の場合は、見た目の特徴があるから日常生活はそうはいかない。プールで子どもに「ゴリラだ」と指さされ大泣きされたこともあった。もちろん子どもにはなんの罪もないが、大人社会もなかなかだ。入居拒否に、乗車拒否、就職差別から結婚に至っても外国人では困ると反対されるなど、おそらく一通りの経験をしたと思う。ずいぶん前のことだが、今でも思い出すと心が締め付けられるこんな経験もあった。大学生仲間とデパ地下に食材を買に行った時だ。友達が試食をされていて、僕もと思って爪楊枝を取ろうと手を伸ばした時だった。店員にパシッと手を叩かれたのだ。「君は食うな」ということだっただろうが、人間として見てもらえなかったことが今でも心の傷だ。

～人口の1割が外国人の時代～

世界人権宣言から今年で75年になる。日本は世界を見渡してもこの国よりも人権に真面目に取り組んでいることをこの国の一員として誇りに思う。法務省が偏りないように17の人権事項を定めているが、今後は中でも「外国人の人権」がますます注目されるようになることは間違いない。

2070年には日本の人口の1割が外国人になるとの発表があったが、それは登録者としての外国人であって、いわゆるダブルや

プロフィール

羽衣国際大学教授・タレント・ダイバーシティスピーカー(多様性の語り部)。セイロン(現スリランカ)生まれで、7万円と片道切符で高校生時代に来日。苦学生を経て経済学博士号を取得。人権、ダイバーシティ、多文化共生やSDGs等、社会的な課題について研究し、その発見や経験を分かち合うため、全国で講演活動を行っている。「共笑」の提唱者である。

日本国籍取得者などを入れるともしかしたら外国にルーツのある人は、総人口の半分ぐらいになるのではないだろうか。外国人に対するアレルギー反応を払拭して免疫をつけることはもちろん、国や地域社会の活性化や穏やかで、和やかな日常のためにも互いに力を合わせる必要が必ずやある。

～献血での気づき～

話は変わって、実は私は長年献血推進活動に取り組んでいる。日本の若者人口が減り、さらにそこに若者の献血離れが加味されているため、将来の日本の血液確保が深刻になると関係者中心に嘆いているのだ。そんな中、現場である面白いことが起きている。それは献血希望の外国人が増えていることだ。中には日本語がままならない人もいるが、献血したい気持ちが優っていて、献血ルームも国際化の対応に追われている。

こんな言い方をしたら怒られるかもしれないが、実は献血は面白い。いくら技術が進んでも血液は人工で作れず、いくら冷蔵技術が発達しても血液は長くは保存できない。やはり人間を助けられるのは人間だけなのだ。もう一つ面白い発見がある。それは、血液の型さえ合えばどんな人間にも提供できるのだ。そこには社会で作られている人間同士の間あらゆる垣根は全て取り払われ、人間は人間であるという最も大切な気づきを与えてくれる。もちろんそこには日本人と外国人の垣根もない。

～ともに笑える関係～

日本で日本人と外国人は、質の良い共生を営んでいるか怪しい。排斥、排除、無視、シカトされたり、同化を求められたり、棲み分けされたりしているように感じている。現状の共生の実態はそんなものだ。人間は人間であるという自覚を持ち、共に生きるだけではなく、共に笑える関係こそ追求してほしい。

人権週間記念講演と映画のつどい

講演

講師 山下 敏雅氏(弁護士)
テーマ 「子どもが大切にされて
ってどんなこと?
～子どもの権利とは～」



山下 敏雅氏

映画

「お終活 熟春! 人生、百年時代の
過ごし方」(日本語字幕付き)



©2021「お終活」製作委員会

とき 12月19日(火)午後1時30分～5時20分(午後1時開場)

ところ 男女平等参画センターリーブラホール(みなとパーク芝浦1階)

定員 200人(申込順)
※手話通訳・一時保育あり(4カ月～就学前、5人程度。申込時にお申し出ください)

費用 無料

申し込み 電話で、12月8日(金)までに、みなとコール(受付時間:午前9時～午後5時)へ。 ☎5472-3710

問い合わせ

総務課人権・男女平等参画係 ☎3578-2027

令和5年度 港区指定文化財3件が決まりました

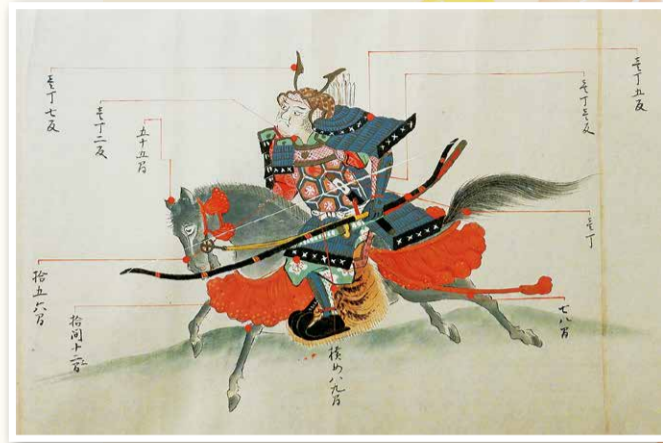
港区は、歴史的環境に恵まれており、地域の歴史や文化を伝える多くの文化財が残されています。これらの貴重な文化財を永く後世に伝えていくため、昭和54(1979)年に文化財保護条例を施行し、これまでに148件の文化財を区民の宝として港区指定文化財にしました。新たに、令和5年10月12日に指定された文化財3件を紹介します。

有形文化財[古文書]

中津川家文書 179点

所有者 学校法人慶應義塾

仙台藩伊達家の家臣である中津川家に伝来した古文書です。内容は、戦国時代から幕末期に至るまでの伊達家当主の書状、中津川家の家系図や家譜、剣術・砲術・柔術の免許目録等の武芸関係、生花等学芸関係の文書となっています。江戸時代、仙台藩は現在の港区域に複数の屋敷を所有し、中津川家には仙台藩江戸屋敷に勤務した者がいる等、中津川家は港区とゆかりがあったことがうかがえます。戦国時代から幕末期に至るまでの間、大名家に仕えた武家に伝わる文書群として、さまざまな情報が記されている貴重な資料です。



鉄砲の技術を伝授した絵巻
(写真提供:慶應義塾図書館)

有形文化財[古文書]

兼房町沽券図 1点

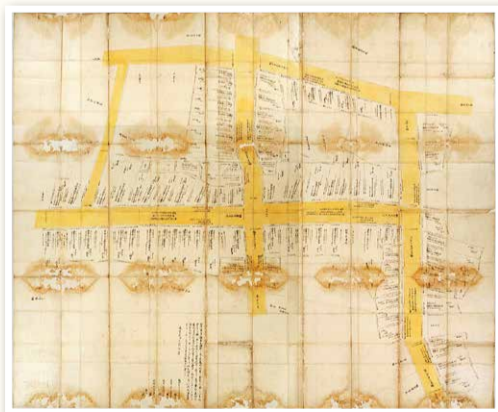
飯倉町沽券図 1点

所有者 港区教育委員会

沽券図は町の屋敷ごとに、屋敷地の形状や広さ、金額、持ち主等を記した図面です。江戸は明暦3(1657)年の大火後の復興やその前後の都市改造を機に人口・面積が急激に増加し、商品流通も増進しました。この17世紀以降、江戸の町々では需要に応じて、屋敷の売買が活発化したことから、幕府はその地価を把握するため、宝永7(1710)年と寛保3(1743)年の2度にわたり、町奉行より町名主に沽券図の提出を命じます。沽券図は社会・経済の発展により変わりゆく江戸町人地の支配体制を再編・強化する基礎資料とされました。

兼房町沽券図は宝永7(1710)年に作成されました。縦30センチメートル、横89センチメートル。現在の新橋一丁目的一部分が描かれています。印鑑が押されていることから、町奉行へ提出した正本に近い控えと考えられます。

兼房町沽券図



飯倉町沽券図

飯倉町沽券図は寛保3(1743)年の命令を受けて、翌年3月に作成されました。縦248.8センチメートル、横305.8センチメートル。現在の麻布台一丁目と二丁目辺りが描かれています。印鑑が押されていないことから、写しもしくは控えと考えられます。しかし、記述内容は当時のものです。

江戸には約1700の町が存在しましたが、現存する沽券図は、写しや控えを含めても70点ほどで、このうち約50点は江戸中心部の日本橋・京橋のものです。どちらの沽券図も、江戸時代中期の港区域の町について、敷地割や地価をはじめとした町の詳細を現在に伝える貴重な資料です。

こちらで紹介した新指定文化財は、令和6年1月13日(土)から郷土歴史館の企画展で展示を予定しています。

東京文化財ウィーク

東京都が平成10年度から実施している「東京文化財ウィーク」は、都内全般で一斉に文化財を公開し、関連する企画事業をあわせて実施するものです。今年度も都内各所で貴重な文化財の特別公開や各種事業が行われます。詳しくは、東京文化財ウィークををご覧ください。

問い合わせ 図書文化財課文化財係 ☎6450-2869

子育て関連情報

こどもまんなか「子ども基本法」

全ての子どもや若者が将来にわたって幸せな生活ができる社会を実現するため、子ども基本法が作られました。

「子どもの権利条約」4つの原則

命を守られ成長できること

全ての子どもの命が守られ、成長できるよう医療、教育、生活への支援等を受けることが保証されます。

意見を表明し参加できること

子どもは自分に関係のある事柄について自由に意見を表すことができ、大人はその意見を子どもの発達に応じて十分に考慮します。

子どもにとって最もよいこと

子どもに関することが行われるときは、「その子どもにとって最もよいことは何か」を第一に考えます。

差別のないこと

全ての子どもは、どんな理由でも差別されず、条約の定める全ての権利が保障されます。



「ヤングケアラー」という言葉を知っていますか

一般的には、本来大人が担うような家事や家族のケアを日常的に行っている18歳未満の子どものことを言います。一見「お手伝い」に見えることも、子どもの権利が侵害されることがあります。ヤングケアラーについて正しく理解し、「子どもの権利」を大切に考えてみましょう。



子ども家庭支援センター

子どもの権利侵害に関する相談や家庭・学校での悩みを受け付けています

会って相談
電話で相談

港区子ども家庭相談ダイヤル(受付時間:月~土曜
午前8時30分~午後6時(土曜は午後5時まで))

☎5962-7215

インターネットで相談

みなと子ども
相談ねっと
(18歳未満)



おとなの子育て
相談ねっと

(18歳未満の児童の
保護者と妊婦)



問い合わせ 子ども家庭支援センター相談支援係 ☎5962-7213

令和6年度4月入園

区立幼稚園

園児一斉募集のお知らせ

対象

3歳児 令和2年4月2日~令和3年4月1日生まれの人

4歳児 平成31年4月2日~令和2年4月1日生まれの人

※5歳児は、一斉募集を行いません。4歳児からの進級者数の状況に応じて、随時申し込みを受け付けます。

応募資格

保護者とともに区内に住所があって、保護者が送り迎えできること

募集要項・申込書の配布場所

港区HPからダウンロードできます。各区立幼稚園(受付時間:午前9時30分~午後4時30分)、学務課(区役所7階)・各総合支所区民課窓口サービス係・台場分室でも配布しています。

※土・日曜、祝日を除く。



申し込み

電子申請 11月13日(月)午前8時30分~
22日(水)午後5時

詳しくは、港区HPをご覧ください。

港区立幼稚園
園児募集▶



持参 11月20~22日(月~水)に、入園申込書と受付票を、入園を希望する区立幼稚園(受付時間:午後2時30分~4時30分)または学務課へ。

郵送 11月22日(水・必着)までに、〒105-8511 港区役所学務課学事係へ。

問い合わせ 学務課学事係 ☎3578-2779
各区立幼稚園 ☎欄外参照

令和6年度4月入園

芝浦アイランドこども園

4歳児園児募集

対象 4歳児(平成31年4月2日~令和2年4月1日生まれの人)

募集人数 10人(抽選)

応募資格 (1)区内在住者(2)令和6年3月末までに港区に転入することが確実な人

※保育の必要性がない1号認定利用(利用時間:午前9時~午後2時)のみ。

募集要項・申込書の配布場所 港区HPからダウンロードできます。保育課保育支援係(区役所7階)、芝浦アイランドこども園または各総合支所区民課保健福祉係でも配布しています。

※土・日曜、祝日を除く。

申し込み

電子申請 11月22日(水)まで。
詳しくは、港区HPをご覧ください。



芝浦アイランド
こども園新入園
児募集

持参 11月22日(水)までに、保育課保育支援係(区役所7階)、芝浦アイランドこども園または各総合支所区民課保健福祉係へ。

郵送 11月22日(水・必着)までに、〒105-8511 港区役所保育課保育支援係へ。

提出書類 (1)幼児教育申込書(2)同意書(3)区内在住者は、住所を確認できるもの。転入予定者は、住宅の契約書等の写し。

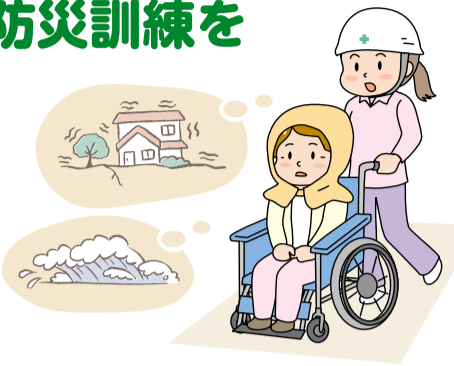
その他 ●0~3歳児および保育の必要性がある4・5歳児の2号認定(保育認定)利用は、「保育園入園のご案内」をご覧ください。
●区立幼稚園との併願はできません。

問い合わせ 保育課保育支援係 ☎3578-2445

障害者関連情報

障害者参加型防災訓練を初開催します

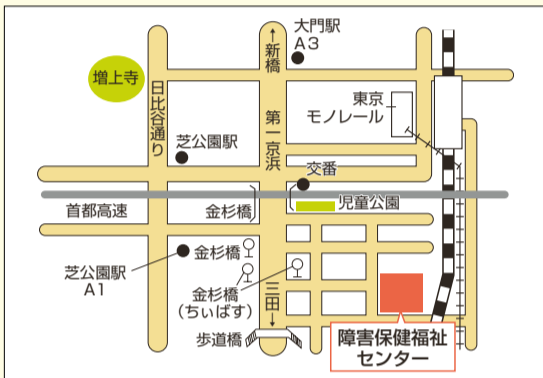
障害のある人が防災を知る・学ぶ場とし、防災意識の向上を図るために、「障害者参加型防災訓練」を実施します。参加者には、参加記念品があります。



対象 障害のある人とその家族、関係者等(障害のない人もどなたでも参加できます)

とき 11月18日(土)午前10時~正午(雨天決行)

ところ 障害保健福祉センター



内容 初期消火訓練、応急救護訓練、119番通報訓練の他、体験型ブースや展示ブースを設置します。

- 手話通訳あり
- 動きやすい服装でご参加ください。

費用 無料

申し込み 当日直接会場へ。

問い合わせ 障害者福祉課障害者支援係
☎3578-2460 FAX3578-2678

障害基礎年金をご存じですか

障害基礎年金とは、思わぬ事故によるけが・病気・心の病等で重い障害が残ったときに、その生活を支えるために支給される年金です。

支給を受けるためには、本人による請求手続きが必要です。年金保険料納付状況や年金関連法令で定める障害等級表の1・2級に該当している等の要件を満たしている場合に請求できます。



相談時に主に次のことを確認します

- (1) 基礎年金番号
- (2) 年金保険料納付状況
- (3) 現在の障害の原因となったけがや病気の名称、初めて医師の診察を受けた初診日、そのときの医療機関の名称
- (4) 障害認定日(20歳到達日前に初診がある人は20歳到達日)の障害の状態と、そのときの医療機関の名称
- (5) 現在の障害の状態と、受診中の医療機関の名称

相談・請求先は初診日に加入していた年金制度により異なります

- 国民年金第1号被保険者または20歳到達日前に初診日がある人…**港年金事務所**または**国保年金課国民年金係**
- 厚生年金加入中または国民年金第3号被保険者…**港年金事務所**
- 共済組合加入中…**所属の共済組合**

要件等について詳しくは、日本年金機構をご覧ください。



◀日本年金機構

問い合わせ 国保年金課国民年金係
☎3578-2662~6 FAX3578-2669
港年金事務所(代表) ☎5401-3211

子育て関連情報

麻布地区地域事業

ジオツアーin埼玉県小鹿野町の参加者を募集します

埼玉県小鹿野町へバスで行き、氷柱の見学や化石発掘体験を行うジオツアーを実施します。

対象 区内在住の親子(保護者同行必須、子ども1人につき保護者1人まで)

とき 令和6年1月27日(土)午前8時~午後7時
※雨天決行、荒天中止

※麻布十番稲荷神社前集合、バスで往復移動

ところ 埼玉県小鹿野町



内容

- 周囲約250メートル、高さ60メートルにおよぶつらら「尾ノ内氷柱」を見学しよう
 - 名物「わらじかつ」を食べよう
 - おがの化石館を見学後、石膏で化石レプリカを作ろう
 - 国指定天然記念物「ようばけ」で、約1500万年前の地層を見よう
 - 河原で化石発掘体験をしよう
- ※内容は変更する場合があります。



費用 1人1500円(交通費、施設利用料、昼食代、保険料を含む)

定員 15組程度(抽選)

申し込み 港区から、12月8日(金)までに、お申し込みください。



◀申し込みフォーム

問い合わせ 麻布地区総合支所協働推進課地区政策担当 ☎5114-8812



前回の実施の様子

令和
5年度

「みなとモデル二酸化炭素固定認証制度表彰」の 受賞施設が決定しました

区は、国産木材を活用して民間建築物・テナント店舗等(以下「建築物等」)の木造・木質化を行い、「伐って、使って、植える」という森林資源の循環利用により、地球温暖化防止に貢献した施設を表彰し、事業者や自治体の皆さんと脱炭素社会の実現に向けて取り組んでいます。

- 対象** 建築物等に使用された国産木材使用量に相当するCO₂固定量を認証する「みなとモデル二酸化炭素固定認証制度」の認証を令和4年度に受けた建築物等
- 審査について** 区と「間伐材を始めとした国産材の活用促進に関する協定」を締結した森林資源を豊富に有する自治体が審査の上、投票により決定しました。(令和5年11月11日現在の協定自治体数84自治体)

受賞建築物等

【最優秀賞】1施設

- ジューテック本社ビル(新橋6-3-4)



【優秀賞】2施設

- 聖徳大学幼児教育専門学校・
聖徳大学三田幼稚園(三田3-4-28)



【奨励賞】2施設

- プラウドタワー芝浦(芝浦4-15-1)



- 3rd MINAMI
AOYAMA
(南青山3-1-34)



写真:西川 公朗

- 白金ザ・スカイ(白金1-2-1)



【テナント店舗特別賞】 1施設

- 芝四季亭
(浜松町2-10-6)



【特別賞】1施設

- 住友不動産
東京三田ガーデンタワー
(三田3-5-19)



問い合わせ

環境課地球温暖化対策担当
☎3578-2474

羽田空港機能強化に関するお知らせ

区での取り組み

区は、区民の皆さんからの騒音や落下物等に対する不安の声が多く寄せられていることを受けて、次の取り組みを行っています。

区独自の騒音測定調査

令和5年6~8月に騒音測定調査を実施し、速報値を港区庁舎で区民の皆さんにお知らせしています。

区民意見等の国への提供

新飛行経路の運用開始以降、区に寄せられている区民の不安の声を漏れなく国に届けています。

国への要請

令和5年7月に区と区議会は、令和4年7月に要請した国が進めている新飛行ルート固定化回避の検討を加速するとともに、区民の意向を踏まえた丁寧な説明が必要と考え、住民説明会の開催等について再度、要請しました。



羽田空港の機能強化に関する区への対応

国は、羽田空港の新飛行経路について、首都圏の国際競争力強化等の観点から発着容量を拡大するため、令和2年3月29日から運用を開始しました。

国土交通省特設HP「羽田空港のこれから」

国は「羽田空港のこれから」で、新飛行経路や騒音・落下物対策、運用状況、羽田空港機能強化の概要やこれまでの経過、現況等を公開しています。また、メール等により、ご意見等を国に伝えることができます。



羽田空港のこれから

問い合わせ

○国土交通省「羽田空港のこれから」に関する窓口

☎0570-001-596

※ナビダイヤルに接続できない場合 ☎050-3655-5960

○環境課環境指導アセスメント係 ☎3578-2491

おしらせボード

凡例

- 対▶対象
- 時▶とき
- 所▶ところ
- 内▶内容
- 選▶選考方法
- 人▶定員・募集人員
- 申▶申し込み
- 問▶問い合わせ
- HP▶ホームページ

※費用の表記がないものは、全て無料です。

区役所・総合支所への郵便は、郵便番号と宛先(例:105-8511 港区役所〇〇課)で届きます。

講座・催し物

☆芝の語り部によるツアー「忠臣蔵ツアー」

時 12月9日(土)午前9時30分～午後0時30分

費用 一部バスを利用するため、交通系ICカードまたは小銭(220円以上)をご用意ください。

申 電話で、11月15日(水)～28日(火)に、みなとコール(受付時間:午前9時(初日は午後2時)～午後5時)へ。 ☎5472-3710

☆芝の語り部によるまち歩きツアー「東海道から江戸を見る③～新橋から日本橋～」

時 12月10日(日)午前9時30分～正午

申 電話で、11月14日(火)～28日(火)に、みなとコール(受付時間:午前9時(初日は午後3時)～午後5時)へ。 ☎5472-3710

☆の共通事項

- 対▶長時間歩行できる人
- 所▶午前9時20分までにJR新橋駅北改札銀座口集合
- 人▶15人程度(抽選)
- ※抽選結果は11月30日(木)以降に、申込者全員に郵送します。
- 問▶芝地区総合支所協働推進課地区政策担当 ☎3578-3124

スポーツウェルネス吹き矢体験会

対▶区民
時▶11月16～30日(毎週木曜)いづ

れも午前10時～11時30分

所▶神応いきいきプラザ
持ち物▶室内履き
申▶当日直接会場へ。
問▶神応いきいきプラザ ☎5422-8848

消費者教養講座(応用講座)

対▶区内在住・在勤・在学者
時▶表のとおり。時間はいずれも午後1時30分～3時30分

所▶消費者センター(みなとパーク芝浦2階)

人▶30人(申込順)
申▶電話で、11月22日(水)までに、消費者センターへ。※保育あり(1歳～就学前、4人。11月20日(月)までに、申込時にお申し出ください)※手話通訳を希望する人は、ファックスで、氏名・ファックス番号を明記の上、消費者センターへ。

対▶応用講座カリキュラム・全6回

回	とき	内容
1	11月29日(水)	家の中に潜むキケン!～防ごう製品事故、くらしの安全～
2	12月6日(水)	共用品って、何だろう?誰もが使えるモノやサービスを目指して!
3	12月13日(水)	よく見るあのマークって何?表示について知ろう!
4	12月20日(水)	家庭でも出来る!地球に優しい洗濯方法
5	令和6年1月10日(水)	教えて!インターネットの最新知識について～現状と課題～
6	令和6年1月17日(水)	どうしたら効果的?啓発活動のポイント

問▶消費者センター ☎3456-4159 FAX3453-0458

生活支援体制整備事業講演会「地域の見守りと支援のヒント～今すぐ始めるココロとモノの整理術～」

対▶どなたでも
時▶12月7日(木)午後2時～4時
所▶リーブラホール(みなとパーク芝浦1階)

人▶100人(申込順)
申▶電話・ファックスまたは申し込みフォームから、12月4日(月)までに、(社福)港区社会福祉協議会地域福祉係へ。※手話通訳・保育あり(4カ月～就学前、3人程度。11月29日(水)までに、お申し出ください) ☎6230-0281 FAX6230-0285
問▶高齢者支援課在宅支援係

思春期講演会「思春期の変化と支援者の接し方」

対▶区内在住・在勤・在学者とその家族またはテーマに関心がある人
時▶12月5日(火)午後2時～4時
所▶みなと保健所8階会議室

人▶30人(申込順)※保育あり(4カ月～就学前、3人。11月27日(月)までに、お申し出ください)
申▶電話または申し込みフォームから、12月1日(金)までに、お申し込みください。

申し込みフォーム▶



問▶健康推進課地域保健係 ☎6400-0084

家族会

こころの病気になる人の家族の集まりです。交流を通じて家族同士で支え合い、学び合う場です。

対▶区民で、こころの病気になる人の家族
時▶12月6日(水)午後1時30分～3時30分

所▶みなと保健所
申▶初めて家族会に参加する人は、電話で、健康推進課地域保健係へ。※保育あり(4カ月～就学前、2人。11月29日(水)までに、お申し出

ださい) ☎6400-0084 FAX3455-4539

健康相談・禁煙相談(予約制)

保健師・管理栄養士・禁煙相談員が個別の相談に応じます。禁煙相談は電話やオンライン(Microsoft Teams)でも相談ができます。体組成測定や塩分測定等も実施します。

対▶区民
時▶12月13日(水)、令和6年1月17日(水)いずれも午前※時間はお問い合わせください。対面相談は保育あり(4カ月～就学前、3人。各回2日前までに申込時にお申し出ください)
所▶みなと保健所
申▶電話で、前日までに、健康推進課健康づくり係へ。☎6400-0083

こころの健康相談(精神保健福祉相談)

こころの病気(アルコール依存症を含む)や認知症について、精神科医師が相談に応じます。

対▶区内在住・在勤者
時▶12月14日(木)・15日(金)・25日(月)※時間はお問い合わせください。

所▶みなと保健所
申▶電話で、健康推進課地域保健係へ。※保育あり(4カ月～就学前。各日1週間前までに、お申し出ください) ☎6400-0084 FAX3455-4539

●ういケアみなと がん制度大学「医療費控除のキホン」

対▶どなたでも
時▶12月15日(金)午後6時～7時
所▶(1)がん在宅緩和ケア支援センター(2)オンラインツール(Zoom)
人▶(1)のみ10人(申込順)

●がん患者のための社会保険労務士による個別相談

対▶がん患者およびその家族
時▶12月15日(金)・26日(火)いずれも午後7時～8時
所▶がん在宅緩和ケア支援センター 10ページへつづく

夜間・休日診療

港区からもご覧いただけます▶

診療時間 □ は午前9時～午後5時
診療時間 ★ は午後5時～午後10時



※受診するときは、あらかじめ電話で診療時間等をお問い合わせください。

11月12日(日)	藤田クリニック(内・小)	南青山2-22-19 アドバンテック南青山ビル7階	☎5772-7381
	国際医療福祉大学三田病院(内・外)	三田1-4-3	☎3451-8121
	長坂歯科(歯)	芝5-34-6 新田町ビル2階	☎3455-2220
	岸上歯科クリニック(歯)	北青山3-13-1 北青山関根ビル1階	☎6805-0418
	★白金三光クリニック(内)	白金1-25-31 レジデンス白金102	☎6456-4350
	新橋田中内科(内)	新橋2-16-1 ニュー新橋ビル319-1	☎3580-9466
11月19日(日)	愛育病院(小)	芝浦1-16-10	☎6453-7300
	安藤歯科医院(歯)	虎ノ門5-1-5 メトロシティ神谷町地下1階	☎3431-3327
	浅川歯科医院(歯)	南青山1-17-4	☎3403-3732
	★南麻布医院(外・内)	南麻布1-12-1	☎3452-3211
	休日お口の電話相談室(公社)東京都港区芝歯科医師会)	対応時間:午前9時～午後4時30分	☎080-9587-2557(休日のみ)

小児初期救急	みなと子ども救急診療室	月～金曜:午後7時～10時 土曜:午後5時～10時 ※祝日、年末年始を除く ※受付は午後9時30分まで	中学生まで(おおむね15歳未満の小児)の軽症患者対象	芝浦1-16-10 (社福)恩賜財団母子愛育会 総合母子保健センター 愛育病院1階 ☎6453-7302
--------	-------------	--	----------------------------	--

電話がかかりにくい場合は、下記の診療案内へ

診療案内	東京消防庁救急相談センター(毎日24時間)	[#7119](プッシュ回線の固定電話、携帯電話) ☎3212-2323(ダイヤル回線の固定電話等)
	東京都医療機関案内サービス「ひまわり」(毎日24時間)	☎5272-0303 https://www.himawari.metro.tokyo.jp/

電話相談	小児救急電話相談	月～金曜(祝日、年末年始を除く)午後6時～翌朝8時 土・日曜、祝日、年末年始午前8時～翌朝8時	[#8000](プッシュ回線の固定電話、携帯電話) ☎5285-8898(ダイヤル回線の固定電話等)
------	----------	--	--

薬の相談 ※日中、夜間とも区内在住者に限ります。

港区休日くすり何でもテレホン 対応時間:午前9時～午後2時 ※薬局の電話がかかりにくい場合は、☎090-9378-7915			
11月12日(日)	ライオン薬局	芝2-18-3	☎090-1772-6278
11月19日(日)	日生薬局三田店	三田1-3-33-1階	☎5765-5850
夜間対応当番薬局(毎日) 対応時間:午後8時～午前0時		☎090-3690-3102	



9ページからつづく

1組(申込順)

●の共通事項

☎電話またはファックスで、がん在宅緩和ケア支援センターへ。詳しくは、がん在宅緩和ケア支援センター☎をご覧ください。

がん在宅緩和ケア支援センター☎



☎がん在宅緩和ケア支援センター ☎6450-3421 FAX6450-3583

オンライン講座「女性がホームレスでいること 都市部の貧困と排除」

オンラインツール(Zoom)を使用して行います。

☎区内在住・在勤・在学者またはテーマに関心のある人

☎12月9日(土)午後2時~4時

☎30人(申込順)

☎男女平等参画センター☎からお申し込みください。

男女平等参画センター☎



☎3456-4149

クルーズ船と徒歩で東京探訪「東京の森川海を知る」

東京湾の運河と隅田川をクルーズ船で、東京の河川を徒歩で巡ります。

☎小学5年生以上の区内在住・在勤・在学者(小学生は保護者1人の同伴必須)

☎12月17日(日)午前9時30分~午後4時

☎日の出棧橋 Hi-NODE(海岸2-7-103)に集合

☎50人(抽選)

費用 500円(保険料)

☎郵送で、往復はがきに講座名・氏名(ふりがな)・郵便番号・住所・電話番号・参加者の属性(学年・一般等)・参加者が小学生の場合は、同伴の保護者名を明記の上、11月30日(木・必着)までに、〒105-0004新橋3-16-3 港区立生涯学習センター3階 港ユネスコ協会へ。港ユネスコ協会☎からも申し込みます。抽選結果はメールまたははがきでお知らせします。

☎港ユネスコ協会(受付時間:祝日を除く火~金曜午前10時30分~午後5時) ☎3434-2300

港ユネスコ協会☎



☎生涯学習スポーツ振興課生涯学習係

図書館員と考える整理収納講座・キッチン整理収納編

☎どなたでも

☎11月25日(土)午後2時~4時

☎港南図書館

☎22人(申込順)

☎電話または直接、港南図書館へ。

※11月16日(木)は休館

☎3458-1085

高齢者

江戸カフェ「江戸の食文化」~江戸前の魚は美味だった~

芝の語り部が座学で解説します。

☎おおむね60歳以上の男性区民

☎11月26日(日)午前10時~正午

☎芝区民協働スペース

☎30人(申込順)

☎電話で、11月24日(金)までに、芝地区高齢者相談センターへ。

☎5232-0840

芝の語り部と歩く1時間コース「麻布台エリアの今昔を訪ねて」

☎60歳以上の区民

☎12月10日(日)午前10時~11時

☎東京メトロ六本木一丁目駅2番出口地上集合、神谷町駅周辺解散

☎15人(抽選)

☎電話または直接、11月24日(金)までに、虎ノ門いきいきプラザへ。

☎3539-2941

干支のきめこみパッチワークを作ろう

☎50歳以上の区民

☎12月12日(火)午後1時~3時30分

☎三田いきいきプラザ

☎10人(抽選)

費用 1870円(材料費)

☎電話または直接、12月1日(金)までに、三田いきいきプラザへ。

☎3452-9421

なるほどスマホ教室

ご自身のスマートフォンを使用します。

☎50歳以上の区民

☎12月6・13日(水・全2回)午前10時~正午

☎西麻布いきいきプラザ

☎10人(60歳以上の区民優先で抽選)

☎電話または直接、11月24日(金)までに、西麻布いきいきプラザへ。

☎3486-9166

季節を題材にした作品を折る折り紙教室

☎50歳以上の区民

☎12月9日(土)午後1時30分~3時

☎麻布いきいきプラザ

☎8人(60歳以上の新規の区民優先で抽選)

費用 250円(材料代)

☎電話または直接、11月24日(金)までに、麻布いきいきプラザへ。

☎3408-7888

ちょっと待て、そのメール!狙われているかも!!~偽メールから身を守ろう~

☎60歳以上の区民

☎11月30日(木)午後2時~3時

☎白金台いきいきプラザ

☎20人(抽選)

☎電話または直接、11月22日(水)までに、白金台いきいきプラザへ。

※当選者のみ11月23日(木・祝)以降に連絡します。 ☎3440-4627

カタカナで英語の歌を歌う~クリスマス特集~

☎60歳以上の区民

☎12月3日(日)午前11時~正午

☎白金いきいきプラザ

☎18人(申込順)

☎電話または直接、11月27日(月)までに、白金いきいきプラザへ。

☎3441-3680

初級日常英会話「Do you(どうゆう)英会話?」

☎60歳以上の区民で、中学生レベルの英語を理解している人

☎12月4日~令和6年2月26日(1月1日を除く毎週月曜・全12回)午前10時30分~正午

☎豊岡いきいきプラザ

☎14人(抽選)

☎電話または直接、11月26日(日)までに、豊岡いきいきプラザへ。当選者のみ、11月28日(火)以降に電話で連絡します。 ☎3453-1591

はり・マッサージサービス

☎65歳以上の区民

☎12月5・6日(火・水)

☎豊岡いきいきプラザ

☎60人(申込順)

費用 1000円(利用料)

☎電話で、11月20日(月)午後5時までに、豊岡いきいきプラザへ。

☎3453-1591

理学療法士と始めるいきいき脳活体験塾

☎60歳以上の区民

☎12月9日~令和6年3月23日(12月30日を除く毎週土曜・全15回)午後3時~4時

☎高輪いきいきプラザ

☎20人(抽選)

☎電話または直接、11月25日(土)までに、高輪いきいきプラザへ。※当選者のみ、11月28日(火)以降に電話で連絡します。 ☎3449-1643



障害者



障害者のための創作講座「アロマ練香水・サシェ(香り袋)作り」

アロマの精油を学びながら、香りを楽しめるアイテムを2つ作ります。

☎18歳以上で、次のいずれかに該当する区民(1)身体障害者手帳・愛の手帳・精神障害者保健福祉手帳のいずれかを所持(2)難病により障害支援区分認定を受けていること

☎12月18日(月)午後1時45分~3時30分

☎障害保健福祉センター

☎10人程度(抽選)

費用 1000円(材料費)

☎電話・ファックスまたはメールで、講座名・氏名・連絡先を、11月27日(月)までに、障害保健福祉センターへ。申し込みの際、身体状況の確認をすることがあります。手話通訳・介護が必要な人は、ご相談ください。公共交通機関の利用が困難な人は、巡回送迎バスを利用できます。

☎5439-2511 FAX5439-2514 メール:minato-chi@yuai.or.jp

子育て・子ども

芝会議まちづくり部会ワークショップ~季節の自然素材リース作り~

海洋プラスチックやシーグラス、海の漂着物を使用してリースを作ります。

☎区内在住・在勤・在学の親子

☎12月2日(土)午前10時30分~正午、午後1時30分~3時

☎エコプラザ

☎各回10組(抽選)

☎電話で、11月14日(火)~22日(水)に、みなとコール(受付時間:午前9時(初日は午後2時)~午後5時)へ。 ☎5472-3710

☎芝地区総合支所協働推進課地区政策担当 ☎3578-3124

児童精神科医による相談(こころの健康相談)

お子さんのこころの問題や行動面で悩んでいる保護者に対して、児童精神科医が相談に応じます。

☎区内在住・在勤者の18歳以下のお子さんとその保護者

☎12月4日(月)※時間はお問い合わせください。

☎みなと保健所

☎電話で、健康推進課地域保健係へ。※保育あり(4カ月~就学前。11月27日(月)までに、お申し出ください) ☎6400-0084 FAX3455-4539

育児サポート子むすび「利用会員 登録説明会」

☎区内在住・在勤で、0歳~小学6年生の子どもがいる育児サポートを必要とする人

☎12月9日(土)、令和6年1月14日(日)いずれも午後2時~3時30分、午後3時30分~5時の2回開催

☎麻布地区総合支所

☎各回5人程度(申込順)

☎電話で、各日2日前までに、(社福)港区社会福祉協議会ボランティア・地域活動支援係へ。 ☎6230-0284

子ども家庭支援センター子ども家庭サービス係

港区立図書館 冬の子ども会

港区立図書館では、お子さんを対象に人形劇や工作会等、楽しいイベントを企画しています。費用は無料です。詳しくは、港区立図書館☎をご覧ください。

☎各港区立図書館

☎欄外参照

港区立図書館☎



お知らせ

都市計画道路補助9整備事業に係る説明会

意見のある人は港区☎から提出できます。

☎どなたでも

☎(1)11月21日(火)午後6時~8時頃 (2)11月23日(木・祝)午前10時

区役所・総合支所への申し込み・問い合わせについては、特記がない場合は平日午前8時30分~午後5時の受け付けとなります。

～正午頃※いずれも同じ内容です。
所 麻布子ども中高生プラザ
甲 当日直接会場へ。
圖 麻布地区総合支所まちづくり課
まちづくり係 ☎6441-0432



田町駅東口周辺の自転車放置禁止区域が変更になります

田町駅東口周辺に自転車を駐車する場合は、田町駅東口自転車等駐車を
場をご利用ください。
時 12月1日(金)から



圖 芝浦港南地区総合支所まちづくり課まちづくり係 ☎6400-0017

国家戦略都市計画建築物等整備事業に関する事項の案の縦覧

件名 (1) 田町駅西口駅前地区関連
(2) 六本木五丁目西地区関連(3) 品川駅周辺地区関連
縦覧・意見書提出期間 12月1日(金)～15日(金)
説明会
時・所 (1) 12月1日(金) 芝浜小学校
(2) 12月4日(月) 六本木中学校
(3) 12月5日(火) 高輪台小学校※いずれも午後7時～8時
縦覧・意見書提出場所および説明会等について詳しくは、港区HPまたは都HPをご確認ください。



圖 東京都都市整備局
東京都都市計画課 ☎5388-3225
港区都市計画課都市計画係 ☎3578-2215

全国瞬時警報システム(Jアラート)の全国一斉自動放送試験を実施します

自動放送試験は、区内に設置してある防災行政無線から、一斉に放送されます。自動放送試験10分前にも、日本語と英語で試験実施のお知らせを放送します。
放送試験実施日時 11月15日(水) 午前11時頃
圖 防災課危機管理担当 ☎3578-2535
防災課防災係 ☎3578-2541

変更・休止情報等

三田いきいきプラザ臨時休館
時 12月9日(土)
圖 三田いきいきプラザ ☎3452-9421
芝地区総合支所管理課施設運営担当 ☎3578-3135

虎ノ門いきいきプラザ一部休止
時 多目的室:11月19日(日)まで、浴室および更衣室:11月14・15日(火・水)
圖 芝地区総合支所管理課施設運営担当 ☎3578-3135
虎ノ門いきいきプラザ ☎3539-2941

「お台場レインボーバス」の一時運休

GRAND CYCLE TOKYOレインボーライドイベントでの交通規制により、一時運休します。※交通規制の解除時間により、遅延する場合があります。

品川駅港南口発 台場方面行き	運休	始発～午後0時30分発便
	再開	午後0時45分品川駅港南口発から
台場方面から 品川駅港南口行き	運休	始発～午後0時51分発便
	再開	午後1時13分お台場学園前発から

時 11月23日(木・祝)

圖 (株)kmモビリティサービス ☎6423-2805
地域交通課地域交通係 ☎3578-2349

募集

第51回港区消費生活展参加団体・グループ

対 消費者問題について活動している団体・グループ
時 令和6年3月1・2日(金・土)
所 消費者センター
申 電話で申込書を請求の上、郵送またはファックスで、11月21日(火・必着)までに、〒105-0023 芝浦1-16-1 消費者センターへ。
☎3456-4159 FAX3453-0458

区立障害者支援ホーム南麻布(障害者入所施設)入所者公募

対 以下の要件全てに該当する人(1)身体障害者手帳所持者(2)令和6年2月1日時点で18歳以上65歳未満(令和6年3月に特別支援学校高等部等を卒業見込みの人は対象)(3)障害支援区分4以上(ただし、50歳以上の人は区分3以上)
人 男性、女性各1人
申込書類配布場所 各総合支所区民課保健福祉係、障害者福祉課
申 郵送または直接、12月1日(金)までに、お住まいの地区の各総合支所区民課保健福祉係へ。郵送する場合は、事前にお問い合わせください。
圖 障害者福祉課障害者施設係 ☎3578-2694

任期付職員(児童相談所長)

子どもの権利を守る強い思いを持ち、児童相談所の専門業務を遂行する能力を活用して職員を指示し、地域の関係機関と連携して子どもと家庭の支援を行うことができる人材を求めます。
対 児童相談所長またはそれに準ずる勤務経験を1年以上有する人等
期間 令和6年4月1日～令和11年3月31日
人 1人
選 第一次選考:書類、第二次選考:面接
申 郵送または直接、採用選考案内の指定用紙に必要事項を明記の上、11月30日(木・必着)までに、〒105-8511 港区役所人事課人事係へ。電子申請サービスからも申し込みめます。詳しくは、人事課人事係(区役所10階)、各総合支所管理課・台場分室、各港区立図書館等で配布する採用選考案内をご覧ください。



圖 人事課人事係 ☎3578-2861

11月14日は世界糖尿病デー
糖尿病は、食事や運動等の生活習慣の乱れから引き起こされやすくなります。早期発見と治療が大切です。

区長エッセイ 毎月1日配信
メールマガジン きらっと★
きらっと 検索

港区LINE公式アカウントを登録しませんか
分野ごとに受け取りたい情報を選ぶことができます。
広報みなどの掲載情報を毎日配信!
配信分野 緊急・防災情報、イベント情報、健康・医療、ごみ・リサイクル、子ども、高齢者、障害者 等
問い合わせ 区長室広報係 ☎3578-2036～8

区の手続きや施設・催し物のご案内は **みほとコール** へ ☎5472-3710 FAX5777-8752 年中無休 午前8時～午後8時

**～妊娠・出産・子育て～
健診・相談窓口**
問い合わせ 健康推進課地域保健係 ☎6400-0084 FAX3455-4539
妊娠期から出産、子育てまで各種相談を受け付けています。乳幼児健診・育児相談の他、妊産婦を対象にした事業や親子で参加できるイベント等があります。事業内容や申し込みについて、詳しくは港区HPや母子手帳アプリをご覧ください。



区内のPM2.5の1日平均値
10月29日の各局の1日平均値(速報値)は次のとおりです。

区局	赤坂局	1.8 $\mu\text{g}/\text{m}^3$	都局	高輪局	3.1 $\mu\text{g}/\text{m}^3$
	一の橋局	2.8 $\mu\text{g}/\text{m}^3$		第一京浜高輪局	4.3 $\mu\text{g}/\text{m}^3$
	芝浦局	0.4 $\mu\text{g}/\text{m}^3$		台場局	3.9 $\mu\text{g}/\text{m}^3$

※ $\mu\text{g}/\text{m}^3$ =1立方メートル当たりのマイクログラム
※速報値ですので、後日訂正されることがあります。
※PM2.5の環境基準は、1年平均値が15 $\mu\text{g}/\text{m}^3$ 以下、かつ1日平均値が35 $\mu\text{g}/\text{m}^3$ 以下です。
その他の測定結果やリアルタイムの数値は、港区HPまたは東京都HPをご覧ください。
問い合わせ 環境課環境指導アセスメント係 ☎3578-2492

記事中の表記について (特)・・・特定非営利活動法人 (社福)・・・社会福祉法人 (社)・・・一般社団法人 (公社)・・・公益社団法人 (財)・・・一般財団法人 (公財)・・・公益財団法人 (有)・・・有限会社 (株)・・・株式会社

開催日 11月19日(日) ※雨天決行

MINATOシティハーフマラソン 2023を開催します



子どもから高齢者まで、ランナーだけでなく応援する人も楽しめるイベントです。

ハーフマラソン

スタート時刻 午前8時30分 ※4ブロックに区分し、スタートします(ウェーブスタート)。 スタート会場 区立芝公園周辺 フィニッシュ会場 東京タワー

ファンラン

スタート時刻 午前9時 スタート会場 区立芝公園周辺 フィニッシュ会場 都立芝公園(みなと図書館北側)

MINATOシティハーフマラソン2023 RUNRUNフェス

詳しくは大会公式サイトをご覧ください。



ゲストランナー



エリック・ワイナイナさん (マラソンランナー)



福島 和可菜さん (タレント・マラソンランナー)



小林 よしひささん (タレント・体操インストラクター)



高田 千明さん (パリンピアン)



高田 裕士さん (デフリンピアン)

イベント概要

区立芝公園エリア

- スタートセレモニー ●表彰式
●ステージイベント
●ゲストランナートークショー
●ランナー向け抽選会
●ドラえもん撮影会 ●キッチンカー

増上寺

- フォトスポット
●和太鼓演奏による応援パフォーマンス
●協賛企業によるブース出展

都立芝公園エリア

- 和太鼓演奏や盆踊りによる応援パフォーマンス

東京タワーエリア

- DJやゆるキャラによる応援パフォーマンス

コース図



ケーブルテレビ「J:COM」で生中継! テレビ・スマホ・タブレットでランナーを応援しよう! ●放送チャンネル J:COMチャンネル港区・新宿区エリア(地デジ11ch) ●放送時間 11月19日(日)午前8時~正午頃 地域情報アプリ「ど・ろーかる」でもライブ配信!

スポーツジャーナリスト 増田明美さんのコース解説 ここが見どころ!



MINATOシティハーフマラソンの専門アドバイザーとして活躍していただいている増田明美さんにコースの見どころを解説していただきました。

増上寺での和太鼓演奏

MINATOシティハーフマラソンといえば、増上寺からの和太鼓演奏での応援ですね。お腹にズンズン響くパワフルな和太鼓の音色はフィニッシュまでの道のりを鼓舞してくれるでしょう。さあ、マラソン祭りだ! わっしょいわっしょい。



箱根駅伝と同じコースがある

MINATOシティハーフマラソンのスタート地点がある日比谷通りは、あの箱根駅伝1区と10区で走る有名なコース。その日比谷通りを何回も走る、贅沢なコースになっています。2024年に100回目を迎える歴史あるコースを楽しんでほしいですね。



ちなみに東京2020パラリンピックのマラソンコースは芝公園前で折り返しました。その記念碑も見つけてください。

フィニッシュ前の激坂!

この大会といえば最後の坂を想像する人が多いですね。でも、実はこの前にも平坦な道だけでなくアップダウンがあって、程よく飽きさせないコースになっています。そして最後の底力を試す激坂。それを越えた先には喜びのフィニッシュ。まさに人生のようなコースですね。



交通規制

当日、コースおよび近隣の道路では、一部、交通規制を実施します(最長で午前7時30分頃~11時35分頃)。詳しくは、大会公式サイトをご確認ください。



交通規制案内▶

問い合わせ

港区マラソン実行委員会事務局 ☎5770-1400

「MINATOシティハーフマラソン2023」開催に伴う交通規制により、「ちいばす」の一部のルートおよびバス停を一時休止します



対表1・2のとおり

時 11月19日(日)

※当日の交通規制の状況により、時間帯が変更になる場合があります。

問 (株)フジエクスプレス

☎3455-2213

地域交通課地域交通係

☎3578-2279

表1 運行休止

Table with 3 columns: Route Name, Stop Name, and Suspension Time. Includes routes like 田町, 車庫発着便, 芝, 麻布東.

表2 バス停休止

Table with 3 columns: Route Name, Stop Name, and Suspension Time. Includes route 高輪.

※バス停別の休止時間は☎をご確認ください。