

芝地区港区立公園・児童遊園指定管理者公募に関する質問書回答

| | 質問項目 | 質問内容 | 回答 |
|---|-----------------|---|---|
| 1 | 建替え予定の概要・対応について | 令和6年度に建替え予定の芝公園管理事務所について詳細が分かる資料（図面や設置設備等がわかるもの）がありましたらご教示ください。 | 芝公園管理事務所予定図は、別紙1のとおりです。 なお、着工前のため、変更する可能性があります。 |
| 2 | | 令和6年度に建替え予定の芝新堀町児童遊園の便所につきまして詳細がわかる資料（図面や面積、便器数がわかるもの）がありましたらご教示ください。 | 現在設計中です。 建築面積は約11㎡、倉庫と、車いす及び乳幼児連れ配慮型の男女別個室を各1室設置する予定です。 |
| 3 | | 芝公園の管理区域平面図に、芝公園管理事務所の建て替えについて記載されていますが、建て替え工事に伴い閉鎖されるエリア及び閉鎖期間をお示し頂けないでしょうか。 | 施工者が決まり次第調整する予定です。 |
| 4 | 噴水・水景施設の対象について | 噴水・水景施設の対象が本芝公園と記載されておりますが、イタリア公園にも噴水がございます。イタリア公園の噴水についても管理対象という解釈でよろしいでしょうか。 | イタリア公園の噴水についても管理対象です。 |
| 5 | 廃棄物処理について | 清掃等で発生した廃棄物は、一般廃棄物なら港区一般廃棄物収集運搬許可業者、産業廃棄物なら東京都産業廃棄物収集運搬許可業者の資格を保有した指定管理者若しくは再委託先において収集運搬後、処分受入先にて処分するという考えでよろしいでしょうか。 | その通りです。港区廃棄物の処理及び再利用に関する条例及び港区廃棄物の処理及び再利用に関する規則の通りです。 |
| 6 | 指定管理料について | 「芝五丁目児童遊園は令和7年度に再整備工事を予定しています」とありますが、様式9「資金・収支計画書」の作成にあたっては工事に伴う供用中止期間を考慮せず積算を行うという認識でよろしいでしょうか。 | 様式9「資金・収支計画書」の作成については、供用中止期間を考慮せず積算を行ってください。 ただし、工事に伴い経費の実績が事業計画における見込みを下回ったことによる執行残額は清算等の手続を行います。 |
| 7 | | 本事業における指定管理料の実績は既に示して頂いているかと思いますが、指定管理料の上限金額はお示し頂けないでしょうか。 | 上限額は、設定しておりません。 |
| 8 | | 令和2年度から4年度の指定管理料の支出について、職員人件費、修繕費、事業運営費の変動の主な原因を教えてください。 | 職員人件費、修繕費、事業運営費に関する内訳の詳細については、非公開です。 |

| | | | |
|----|--|--|--|
| 9 | 指定管理料について | 職員人件費の支出について、予算額と実績額の清算方法を教えてください。 | 清算方法の詳細については、基本協定書で定めます。 |
| 10 | | 人件費について、再委託先した業務に従事する職員を含みますと記載がありますが、これはシルバー人材や人材派遣等、労務契約の費用および、それに係る経費等も人件費に含むという理解で宜しいでしょうか。 | 様式14「職員配置表」に記載した人員に係る経費を計上してください。 |
| 11 | 樹木について | 樹木点検において、公募要項に記載のあるような「危険樹木」や「異常あり」を判断する基準があればお示しいただけないでしょうか。 | 公募要項の別紙16「樹木管理マニュアル」を確認してください。 |
| 12 | | 3 m以上の本数記載はありますが、現在点検を行う際に記録として必要と思われる高木一覧（樹種、規格、状態等）がありましたらご教示下さい。また、過去5年間の点検記録をご教示ください | 令和5年度の各公園・児童遊園における樹高3 m以上の樹木診断対象一覧は、別紙2のとおりです。樹木の健全度調査結果は、ホームページをご確認ください。 (港区ホームページ) トップページ > 環境・まちづくり > 公園・児童遊園 > 公園等樹木の健全度調査の結果について http://www.city.minato.tokyo.jp/ta-kanawadoboku/kouenjyumokuhoukoku/kouenzyumokuhoukoku.html |
| 13 | | 即座に緊急措置を実施とあるが、利用者や周辺地域への安全確保の実施を前提に、全ての点検対象樹木の点検終了後に伐採実施計画等準備を行ったのちに、まとめて実施しても宜しいでしょうか。 | 危険樹木については、区に速やかに報告し、区と協議が整った後、利用者等への周知を行い、伐採や剪定等の緊急措置を施してください。 |
| 14 | | 伐採などの措置費用は1本単位の金額が130万円以下の場合は、指定管理料内として事前に修繕費に予算として計上すべきか、また、総額130万円を超える場合は、指定管理料とは別に区の費用となるのかご教示ください。 | 伐採は、施設管理経費に、抜根は、修繕費として計上してください。 修繕費が130万円を超える場合は、区が実施します。 |
| 15 | 過去5件間でナラ枯れ・マツ枯れによる被害状況と伐採等の緊急措置の実績と、現在の発生状況をご教示ください。また、ナラ枯れ・マツ枯れによる伐採等の緊急措置の費用は区の費用になるのかご教示ください。 | 令和4年度に1件ナラ枯れの症状が出たため、薬剤とネットによる被害拡大防止措置を行いました。 伐採等緊急措置の費用は指定管理料により指定管理者が実施します。 | |
| 16 | 提出書類について | ファイルの綴じ方（ファイル綴じ、クリップ留め など）、書類の印刷方法（片面、両面）をご教示ください。 | A4ファイル綴じで、様式があるものについては、片面印刷で提出してください。 |

| | | | |
|----|----------|---|--|
| 17 | 提出書類について | 『指定管理者指定申請書』と『様式Cの宣誓書』以外は、共同事業体の各社ごとで用意する必要があるという認識で合っていますでしょうか。 (上記と重複しますが) 様式Cは共同事業体としての宣誓書、様式1は各社ごとで作成する宣誓書という認識で合っていますでしょうか。 | 単独で応募する場合は、様式1を、共同体を組んで応募する場合は、様式Cのみを提出してください。 |
| 18 | | 電子媒体(CD-R等)について、申請書類の提出時にも用意する必要がありますでしょうか。また、格納する際のファイル形式に指定はありますか。 | 申請書類の提出時にも用意してください。 また、ファイル形式の指定はありませんが、汎用的な形式のものを使用してください。 |
| 19 | | CD-Rに正本と副本を入力する場合はPDF形式でよいでしょうか。副本のデータは①②両方を提出でしょうか。 | CD-R等電子媒体での提出は、PDF形式での提出が可能です。 副本のデータは、副本①、副本②の両方を提出してください。 |
| 20 | | 共同体を組んで応募する場合「宣誓書」の様式1は不要か。様式Cのみ提出でよいのか。両方の提出が必要な場合、様式1はすべての構成団体が提出する認識でよいでしょうか。 | 共同体を組んで応募する場合は、様式Cのみを提出してください。 |
| 21 | | 副本②の書類には、法人名を記入しないとあるが、ファイル表紙には法人名を記入してもよいでしょうか。 | 副本②は、ファイル表紙についても法人名を記入しないでください。 |
| 22 | | 提出書類一覧表(申請時)の⑩事業計画書及び収支予算書は、株式会社の場合は作成が法令で義務付けられていないため、作成していない場合等は、提出は不要でよろしいでしょうか。 | 事業計画書及び収支予算書は、法令等で作成が義務付けられている団体のみ提出してください。 |
| 23 | | 表や図で使用するフォントサイズは11ポイント以上でなくてもよろしいでしょうか。 | 様式にフォントサイズの指定がある場合は、その通りに記載してください。 |
| 24 | | 事業計画書について、パワーポイントによる作成は可能でしょうか。また可能な場合は、余白等の多少のレイアウト変更は可能でしょうか。 | 所定の様式を使用してください。 |
| 25 | | 法人税、消費税、法人事業税、地方消費税の納税証明書について、主たる事業所の所在地が東京都の場合、都税(法人事業税と法人都民税)の納税証明書と、国税(法人税、消費税及び地方消費税)の納税証明書「その3の3」の提出で宜しいでしょうか。 | 本社として応募される場合は、本社所在地に係る地方税の証明書のみで構いません。 |

| | | | |
|----|---------------|--|--|
| 26 | | 提案書のファイリング時に、インデックスを使用することは可能ですか。 | 可能です。 |
| 27 | 提出書類について | 預金残高証明書は主要な口座に関するもののみでよいでしょうか。当社は全国展開しており取引額の小さな口座も多数あり、全てについて取得することは難しいため主要取引口座に関する証明書の提出とさせていただきますでしょうか。 | 本社として応募される場合は、本社の主要取引口座に関する証明書のみで構いません。 |
| 28 | | 収納内容欄に書かれている、基本事業、提案事業と自主事業の考え方を教えてください。 | 基本事業、提案事業および自主事業は、公募要項「Ⅱ指定管理者が行う業務 1事業運営」（5ページおよび6ページ）に記載の通りです。 |
| 29 | | 提案事業と自主事業をどちらも実施し、参加者に直接かかる経費をキャッシュレス決済で収納する場合の、キャッシュレス決済の月額利用料の費用負担についてご教示ください。 | 提案事業での収納を目的に導入する場合は、キャッシュレス決済端末の月額利用料は指定管理料で措置し区が負担することを想定しています。ただし、自主事業での収納における決済手数料については指定管理料では措置できませんので、指定管理者自身の負担となります。 |
| 30 | キャッシュレス決済について | PayPayについて決済端末の導入は必須でしょうか？スキャン用のQRを用意することで対応として認められますでしょうか？ | スキャン用のQRを用意することで構いません。 |
| 31 | | キャッシュレス端末について、区の配備機器を自主事業収入にも流用は可能でしょうか。その場合、費用の流れについて教えてください。 | キャッシュレス端末を自主事業の収入に使うことは可能ですが、自主事業分の決済手数料等の費用は指定管理料に含めることはできません。事業者が負担してください。 |
| 32 | 最低賃金について | 港区の最低賃金水準額はどのように決定されますでしょうか？指定期間中の人件費の見通しのために今後の予定や参考額をご教示頂けますでしょうか。 | 指定管理者制度導入施設における最低賃金水準額は「港区が発注する契約に係る業務に従事する労働者等の労働環境確保の促進に関する要綱」で定める賃金単価と同額としています。最低賃金水準額は毎年度見直し、年度単位で適用しています。令和6年度の最低賃金水準額は別紙3のとおりです。 |
| 33 | 相見積の必要基準について | 提案時における相見積が必要となる基準についてお示し願います。 | 公募提案における各経費における見積数等の基準は設けていませんが、明確な根拠に基づいた適正な額を計上してください。 |

| | | | |
|----|--------------------|---|---|
| 34 | 施設長予定者の勤務した実績 | 施設長予定者について、ご提示した予定者はや無得ない事情が無い限りは配置しないとけないのでしょうか。もしくは、数名の候補者の実績をご提示しても宜しいでしょうか。 | 施設長予定者は、候補者ではなく、応募事業者として予定する施設長についての実績を記載してください。 |
| 35 | 指名参加について | 説明会にて、再委託先について区の入札参加資格者から選定、及び三者見積提出等のご説明がりましたが、区が定める指針等詳細を教えてください。 | 再委託先については、区の入札参加資格者をはじめとした区内事業者を積極的に活用してください。 |
| 36 | 自主事業費について | 過去5年間分の自主事業の実施記録および収支を教えてください。 | ケータリング事業、パークボランティア育成事業、花植え等体験、夏休みボランティア事業、フォトスポットの設置事業等を実施しました。 収支は非公開です。 |
| 37 | | 過去5年間の自主事業による収益がある場合、利用者へのサービス向上やさらなる自主事業の展開のために使用された還元金額と、還元内容を教えてください。 | 非公開です。 |
| 38 | 収入の考え方について | 参加者個人に直接かかる経費（材料費など）は区の考え方に基づいて徴収できます。とありますが、区の考え方を教えてください。 | 参加料・テキスト代・入場料等、自主事業に関して発生する受益者負担の金額は、事前に区と指定管理者が協議をしたうえ、指定管理者として利益追求を事業の主たる目的としないものと社会通念上認められる範囲内で、指定管理者が設定します。 |
| 39 | 過去5年分のイベントと主催者について | 町会・自治会等地域団体と連携して開催しているイベントと主催者、施設の占用・行為許可により実施されたイベントと主催者を公園別に過去5年分教えてください | 町会・自治会等地域団体と連携して開催しているイベントはありません。 施設の占用・行為許可により実施された主な公園でのイベントは、以下のとおりです。 芝公園：「みなと区民まつり」、「ふれ愛まつりだ、芝!」、「MINATOハーフマラソン」（港区）、東京マラソン（東京都） 桜田公園：「全国交流物産展」（港区）、「新橋こいち祭り」（町会等）、「フェスティばるーん」（区有施設指定管理者） 塩釜公園：地域のお祭り（町会等） |

| | | | |
|----|--------------------------|--|---|
| 40 | 自動販売機の設置について | 指定管理者による自動販売機の設置可否について、今後のご意向をご教示ください。 | 設置は可能です。なお、設置については、「令和5年度港区における障害者就労施設等からの物品等の調達方針」において「自動販売機の設置事業者の選定に当たっては、特定非営利活動法人みなと障がい者福祉事業団及び港区心身障害児・者団体連合会が管理する自動販売機の設置機会の拡大を図るため、指定管理者制度導入施設も含め、特段の配慮をする」こととなっております。 |
| 41 | 区の実施する訓練について | 「指定管理者は、区が実施する防災無線や避難所運営等の訓練に参加又は協力してください」とありますが、想定されている訓練の実施頻度をご教示ください。 | 芝公園と南桜公園で年1回実施される防災訓練を想定しています。 |
| 42 | 公園での花火の利用について | 貴区HPの記事「【試行期間終了】港区立公園・児童遊園での花火の利用について(試行)」内に「今回の試行において皆さんからいただいたご意見やご要望を踏まえ、令和6年度の夏以降の本格実施に向けて検討を進めてまいります。」と記載があります。令和6年度の夏以降の本格実施に向けて、試行の段階から変更を検討している点(対象公園、利用ルール、実施期間、実施時間、利用対象者など)があればご教示ください。 | 花火使用にあたっての利用ルール、実施時間、利用対象者などは、原則、令和5年度実施の試行内容に準じます。また、実施期間は、小学校等の夏休み期間とし、花火の利用が可能な公園・児童遊園は、令和5年度の実施結果に応じて変更する可能性があります。 |
| 43 | 区民協働について | 交流ガーデンクラブ、アダプトプログラム活動団体のほかに、公園内で活動しているボランティア団体はありますか。また、現指定管理者が独自で募集・運営しているボランティア活動団体はありますか。ある場合活動内容と頻度を教えてください。 | 指定管理者が提案事業において、ハーブガーデンの花壇管理を行うボランティア活動団体があります。活動頻度は月1～2回程度です。 |
| 44 | アダプト活動について | アダプトプログラム活動団体を受け入れている公園名と、それぞれの規模や場所等の具体的内容、植え替え等の活動頻度、指定管理料での資材購入費用をご教示ください。 | アダプト活動を受け入れている公園名及び具体的内容は、ホームページをご確認ください。規模や場所は現地をご確認ください。活動頻度は、活動団体により様々ですが、月4回程度の団体が多いです。資材購入費用は、非公開です。 |
| 45 | 1件130万円(税込)以下の修繕及び整備について | 過去5年間および本年度予定している対象となる修繕及び整備内容、金額をご教示ください。 | 修繕内容は、遊具補修工事や舗装補修工事、トイレ補修工事、管理施設補修工事等です。修繕費及び令和5年度実施した修繕工事一覧は、別紙4のとおりです。なお、修繕の個別の経費は非公開です。 |

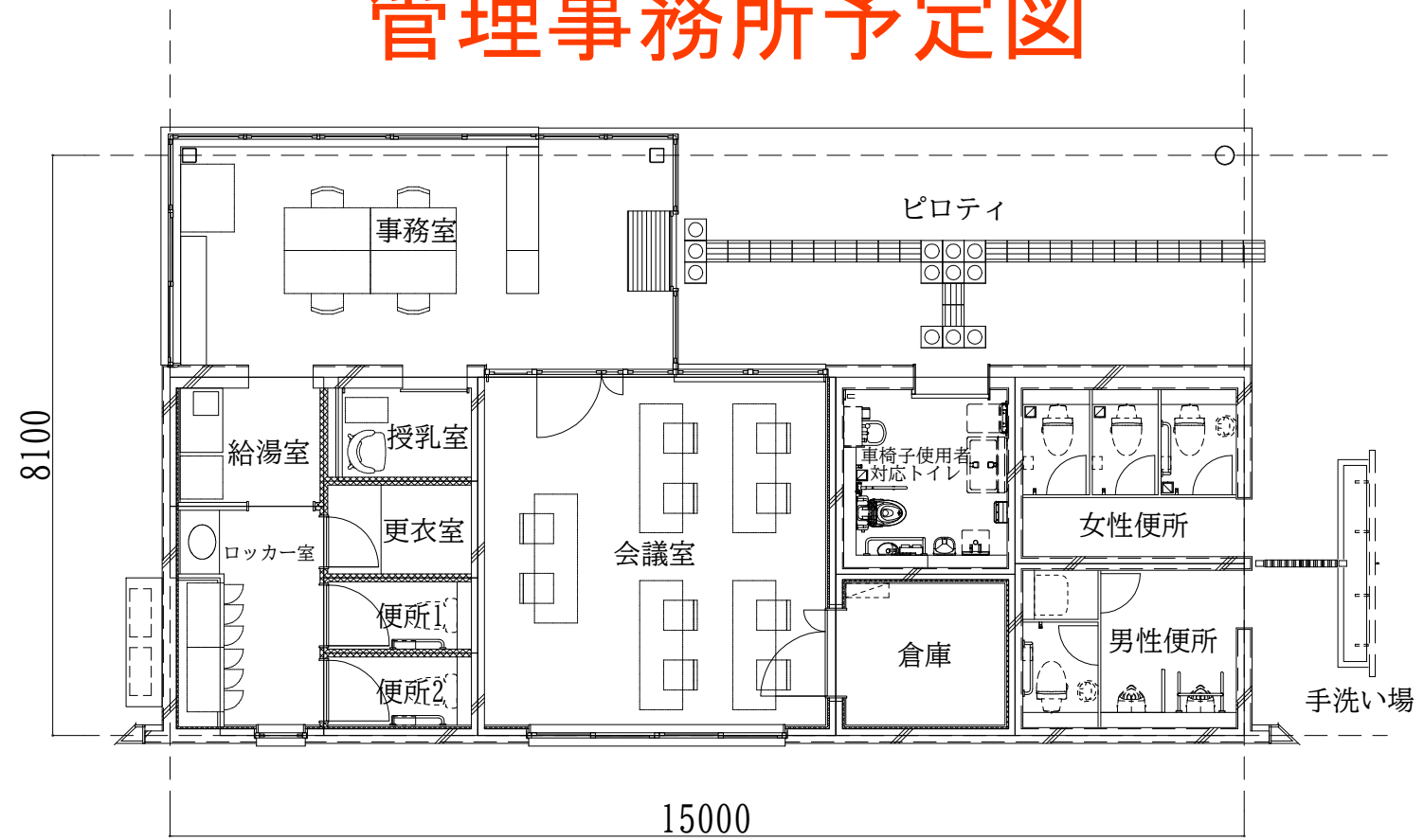
| | | | |
|----|-----------------------------|---|--|
| 46 | 1. 件130 万円(税込)以下の修繕及び整備について | 対象となる修繕及び整備について年間の総上限額がありましたらご教示ください。 | 総上限額は、ありません。予算の範囲内で実施していただきます。 |
| 47 | | 修繕費は、指定管理者が作成した修繕計画に基づき区が優先順位を定め指定管理料に含めると記載がありますが、次期初年度である令和7年度修繕費については、今回の公募で提案する指定管理料に含めたほうが宜しいのでしょうか。 | 指定管理料に含めてください。 |
| 48 | 修繕について | 施設の維持管理に関して、区で行った過去5年分の修繕工事内容を教えてください。 | 遊具補修・取替工事、舗装補修工事、自動灌水装置改修、園灯建替工事等を施工しました。 |
| 49 | | 今後、区で予定している修繕工事等がありましたら教えてください。 | 令和6年度は遊具の改修・取替工事を予定しております。 |
| 50 | 現在の配置人員について | 現在の配置人員と業務内容を教えてください。 | 現在の配置人員は、ホームページの「指定管理施設検証シート（令和4年度）」をご覧ください。業務内容は、別紙のとおりです。 （港区ホームページ） トップページ > 区政情報 > 行政経営 > 指定管理者制度 > 指定管理者制度を導入している施設に関する情報 > 公園・児童遊園 > 芝地区公園・児童遊園 https://www.city.minato.tokyo.jp/shibadoboku/kuse/shitekanri/shisetsu/shiba_kouen_jidouyuen.html |
| 51 | 再委託先について | 過去5年間の再委託内容、再委託先、委託金額を教えてください。 | 再委託内容及び再委託先は、別紙5のとおりです。 委託金額は非公開です。 |
| 52 | | 再委託について、事前に見込めない場合は、管理期中の追加は可能でしょうか。 | 指定管理期中の再委託先の追加は、区と協議の上、可能です。 |
| 53 | 収支差額の扱いについて | 支出が収入を下回った場合、収支差額は区に返金することになるのでしょうか。 | 非清算項目（事業運営費、施設管理経費、その他経費）の執行残額は原則返還不要です。ただし、事業計画書において実施することとしていた事業を実施しなかった場合は、当該事項に係る経費は区に返還していただくことになります。 |

| | | | |
|----|--------------------|---|--|
| 54 | 備品購入について | 1点予定価格5万円（税込）の年間購入総額の規定がありましたらご教示ください。 | 購入総額等の上限はありません。区と協議の上、予算の範囲内で購入可能です。 |
| 55 | | 備品購入において区が認めない場合は、指定管理料での購入は可能でしょうか。その場合の所有権は区にあるという理解で宜しいでしょうか。 | 指定管理料での購入はできません。 |
| 56 | 選考基準について | 選定基準の項目ごとの配点を教えてください。 | 非公開です。 |
| 57 | 管理運営実績の加点割合について | 別紙1 港区指定管理者制度運用指針4ページ、2 指定管理者候補者の選考・選定（2）選考基準内に、これまでの管理運営実績を加減点評価として選考評価に反映することができるとありますが、加点割合を教えてください。 | 非公開です。 |
| 58 | 夜間の巡回及び点検について | 「2カ月に1回以上、夜間に園内の巡回及び点検を実施すること」と記載がありますが、委託業者でも構わないでしょうか。 | 指定管理業務の主たる業務であるため、再委託禁止です。 |
| 59 | 公有財産について | 関東財務局等の承認や協議が必要な公園名と公園内の該当箇所を教えてください。また該当箇所が記載されている図面の添付をお願いします。 | 非公開です。 |
| 60 | 芝公園内の平和の灯の維持管理について | 芝公園内の平和の灯の維持管理について、点検・清掃・臨時処理の実績金額と委託先の会社名を教えてください。 | 平和の灯の維持管理は、オーディーエー株式会社に再委託しています。実績金額は、非公開です。 |

工事概要

敷地面積：13,522.06㎡
 建築面積：123.32㎡
 延べ面積：98.82㎡
 高さ：4.85m
 構造：鉄筋コンクリート造
 階数：地上1階

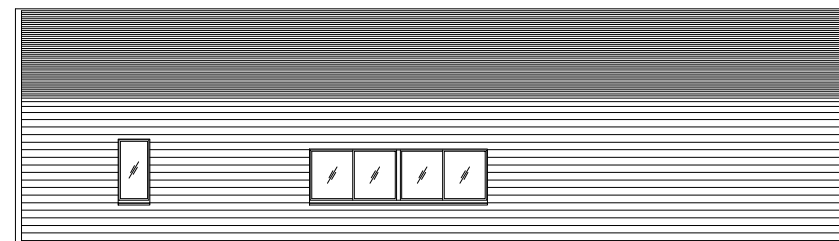
管理事務所予定図



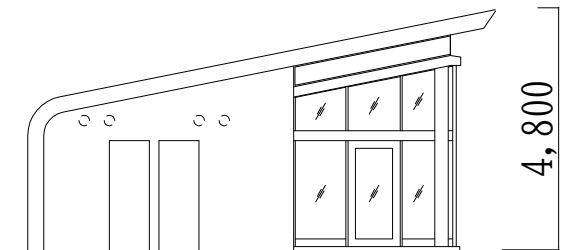
地上1階平面図 縮尺1/500

施設一覧

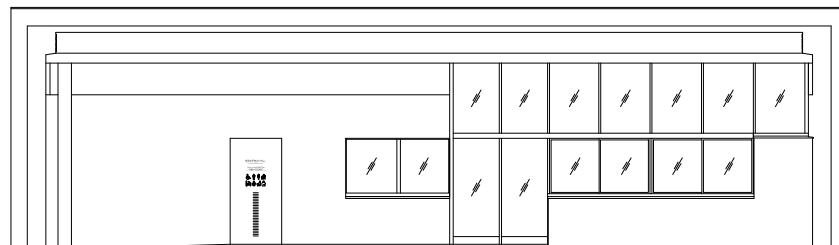
- 事務室
- 授乳室
- 車椅子使用者対応トイレ
- 男性便所
- 女性便所
- 会議室
- 倉庫
- 職員用便所
- ロッカー室
- 給湯室



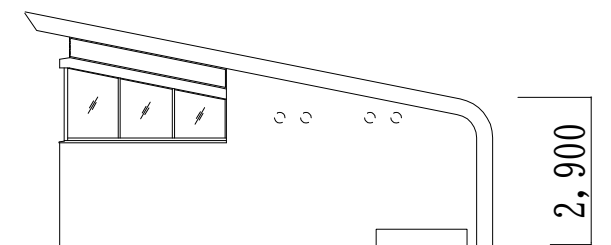
南立面図



東立面図



北立面図



西立面図

| 樹木番号 | 場所 | 樹種名 | 幹周 (cm) |
|------|--------|--------|------------|
| 001 | イタリア公園 | ニオイヒバ | 38 |
| 002 | イタリア公園 | ニオイヒバ | 33 |
| 003 | イタリア公園 | ニオイヒバ | 38 |
| 004 | イタリア公園 | ニオイヒバ | 31 |
| 005 | イタリア公園 | ニオイヒバ | 38 |
| 006 | イタリア公園 | ニオイヒバ | 40 |
| 007 | イタリア公園 | サルスベリ | 31 |
| 008 | イタリア公園 | ニオイヒバ | 40 |
| 009 | イタリア公園 | ニオイヒバ | 32 |
| 010 | イタリア公園 | ニオイヒバ | 36 |
| 011 | イタリア公園 | ニオイヒバ | 43 |
| 012 | イタリア公園 | サルスベリ | 45 |
| 013 | イタリア公園 | ナンキンハゼ | 81 |
| 014 | イタリア公園 | ナンキンハゼ | 101 |
| 015 | イタリア公園 | ナンキンハゼ | 93 |
| 016 | イタリア公園 | ナンキンハゼ | 85 |
| 017 | イタリア公園 | シラカシ | 64 |
| 018 | イタリア公園 | ヤマボウシ | 54 |
| 019 | イタリア公園 | エゴノキ | 42 |
| 020 | イタリア公園 | ナンキンハゼ | 74 |
| 021 | イタリア公園 | ナンキンハゼ | 63 |
| 022 | イタリア公園 | シラカシ | 50 |
| 023 | イタリア公園 | ニオイヒバ | 29 |
| 024 | イタリア公園 | ニオイヒバ | 28 |
| 025 | イタリア公園 | ニオイヒバ | 28 |
| 026 | イタリア公園 | ニオイヒバ | 29 |
| 027 | イタリア公園 | ヤマボウシ | 79 |
| 028 | イタリア公園 | シラカシ | 85 |
| 029 | イタリア公園 | アキニレ | 48 |

| 樹木番号 | 場所 | 樹種名 | 幹周 (cm) |
|------|--------|-----------|------------|
| 030 | イタリア公園 | ユリノキ | 92 |
| 031 | イタリア公園 | シラカシ | 52 |
| 032 | イタリア公園 | ユリノキ | 34 |
| 033 | イタリア公園 | ナンキンハゼ | 45 |
| 034 | イタリア公園 | シラカシ | 82 |
| 035 | イタリア公園 | ナンキンハゼ | 91 |
| 036 | イタリア公園 | シラカシ | 74 |
| 037 | イタリア公園 | ヤマボウシ | 73 |
| 038 | イタリア公園 | シラカシ | 75 |
| 039 | イタリア公園 | ユリノキ | 63 |
| 040 | イタリア公園 | ナンキンハゼ | 104 |
| 041 | イタリア公園 | シラカシ | 49 |
| 042 | イタリア公園 | アキニレ | 63 |
| 043 | イタリア公園 | シラカシ | 56 |
| 044 | イタリア公園 | エゴノキ | 18 |
| 045 | イタリア公園 | シラカシ | 48 |
| 046 | イタリア公園 | シラカシ | 59 |
| 047 | イタリア公園 | ナンキンハゼ | 38 |
| 048 | イタリア公園 | ユリノキ | 60 |
| 049 | イタリア公園 | ヤマボウシ | 62 |
| 050 | イタリア公園 | サルスベリ | 35 |
| 051 | イタリア公園 | サルスベリ | 39 |
| 052 | イタリア公園 | サルスベリ | 50 |
| 053 | イタリア公園 | サルスベリ | 53 |
| 054 | イタリア公園 | シラカシ | 99 |
| 055 | イタリア公園 | ヤマボウシ | 115 |
| 056 | イタリア公園 | エメラルドグリーン | 40 |
| 057 | イタリア公園 | ニオイヒバ | 40 |
| 001 | 塩釜公園 | イチョウ | 178 |

| 樹木番号 | 場所 | 樹種名 | 幹周 (cm) |
|------|--------|--------|------------|
| 002 | 塩釜公園 | ケヤキ | 146 |
| 003 | 塩釜公園 | ケヤキ | 159 |
| 004 | 塩釜公園 | サクラ | 121 |
| 005 | 塩釜公園 | サクラ | 111 |
| 006 | 塩釜公園 | サクラ | 155 |
| 007 | 塩釜公園 | エノキ | 128 |
| 008 | 塩釜公園 | ムクノキ | 168 |
| 009 | 塩釜公園 | イチョウ | 197 |
| 011 | 塩釜公園 | エゴノキ | 60 |
| 012 | 塩釜公園 | ソヨゴ | 24 |
| 013 | 塩釜公園 | ハナミズキ | 31 |
| 014 | 塩釜公園 | ソヨゴ | 37 |
| 015 | 塩釜公園 | サクラ | 48 |
| 016 | 塩釜公園 | サクラ | 52 |
| 017 | 塩釜公園 | コブシ | 39 |
| 018 | 塩釜公園 | ハナカイドウ | 28 |
| 001 | 江戸見坂公園 | イチョウ | 75 |
| 002 | 江戸見坂公園 | ソヨゴ | 32 |
| 003 | 江戸見坂公園 | カワヅザクラ | 47 |
| 004 | 江戸見坂公園 | コブシ | 60 |
| 005 | 江戸見坂公園 | カンザクラ | 36 |
| 006 | 江戸見坂公園 | エゴノキ | 62 |
| 007 | 江戸見坂公園 | シラカシ | 47 |
| 008 | 江戸見坂公園 | ソヨゴ | 26 |
| 009 | 江戸見坂公園 | カワヅザクラ | 44 |
| 010 | 江戸見坂公園 | ケヤキ | 104 |
| 011 | 江戸見坂公園 | モチノキ | 46 |
| 012 | 江戸見坂公園 | コブシ | 54 |
| 013 | 江戸見坂公園 | シロダモ | 31 |

| 樹木番号 | 場所 | 樹種名 | 幹周 (cm) |
|------|--------|---------|------------|
| 014 | 江戸見坂公園 | シラカシ | 52 |
| 015 | 江戸見坂公園 | モチノキ | 43 |
| 016 | 江戸見坂公園 | ヒマラヤスギ | 61 |
| 017 | 江戸見坂公園 | モチノキ | 40 |
| 018 | 江戸見坂公園 | ヒマラヤスギ | 80 |
| 019 | 江戸見坂公園 | オオヤマザクラ | 47 |
| 020 | 江戸見坂公園 | モチノキ | 30 |
| 021 | 江戸見坂公園 | アカシデ | 37 |
| 022 | 江戸見坂公園 | スダジイ | 42 |
| 023 | 江戸見坂公園 | カンザン | 75 |
| 024 | 江戸見坂公園 | ヤマザクラ | 153 |
| 025 | 江戸見坂公園 | カンザクラ | 33 |
| 026 | 江戸見坂公園 | アオダモ | 11 |
| 027 | 江戸見坂公園 | エゴノキ | 35 |
| 028 | 江戸見坂公園 | ケヤキ | 137 |
| 029 | 江戸見坂公園 | スダジイ | 27 |
| 030 | 江戸見坂公園 | イヌシデ | 51 |
| 031 | 江戸見坂公園 | カワヅザクラ | 42 |
| 032 | 江戸見坂公園 | コナラ | 45 |
| 033 | 江戸見坂公園 | シラカシ | 52 |
| 034 | 江戸見坂公園 | ソメイヨシノ | 88 |
| 035 | 江戸見坂公園 | ヤマボウシ | 31 |
| 036 | 江戸見坂公園 | シラカシ | 53 |
| 037 | 江戸見坂公園 | ハナカイドウ | 7 |
| 038 | 江戸見坂公園 | ウメ | 50 |
| 039 | 江戸見坂公園 | カワヅザクラ | 45 |
| 040 | 江戸見坂公園 | シラカシ | 85 |
| 041 | 江戸見坂公園 | ヤマザクラ | 109 |
| 042 | 江戸見坂公園 | シロダモ | 30 |

| 樹木番号 | 場所 | 樹種名 | 幹周 (cm) |
|------|--------|--------|------------|
| 043 | 江戸見坂公園 | コナラ | 45 |
| 044 | 江戸見坂公園 | ケヤキ | 86 |
| 045 | 江戸見坂公園 | ダンコウバイ | 20 |
| 046 | 江戸見坂公園 | ザイフリボク | 23 |
| 047 | 江戸見坂公園 | スダジイ | 40 |
| 048 | 江戸見坂公園 | コナラ | 50 |
| 049 | 江戸見坂公園 | ハナミズキ | 27 |
| 050 | 江戸見坂公園 | ハナミズキ | 30 |
| 051 | 江戸見坂公園 | ヤマボウシ | 28 |
| 052 | 江戸見坂公園 | タブノキ | 85 |
| 053 | 江戸見坂公園 | ヤマザクラ | 139 |
| 054 | 江戸見坂公園 | シロダモ | 39 |
| 055 | 江戸見坂公園 | サルスベリ | 43 |
| 056 | 江戸見坂公園 | コナラ | 60 |
| 057 | 江戸見坂公園 | カワヅザクラ | 48 |
| 058 | 江戸見坂公園 | サルスベリ | 41 |
| 059 | 江戸見坂公園 | ソヨゴ | 38 |
| 060 | 江戸見坂公園 | シラカシ | 60 |
| 061 | 江戸見坂公園 | ソメイヨシノ | 89 |
| 062 | 江戸見坂公園 | カンザクラ | 32 |
| 063 | 江戸見坂公園 | コナラ | 47 |
| 064 | 江戸見坂公園 | アオダモ | 34 |
| 065 | 江戸見坂公園 | ハナミズキ | 36 |
| 066 | 江戸見坂公園 | ハナミズキ | 28 |
| 067 | 江戸見坂公園 | ソメイヨシノ | 73 |
| 068 | 江戸見坂公園 | シラカシ | 61 |
| 069 | 江戸見坂公園 | エゴノキ | 50 |
| 070 | 江戸見坂公園 | ケヤキ | 87 |
| 071 | 江戸見坂公園 | タブノキ | 78 |

| 樹木番号 | 場所 | 樹種名 | 幹周 (cm) |
|------|--------|--------|------------|
| 072 | 江戸見坂公園 | ハナミズキ | 29 |
| 073 | 江戸見坂公園 | ハナミズキ | 27 |
| 074 | 江戸見坂公園 | モミジバフウ | 58 |
| 075 | 江戸見坂公園 | モミジバフウ | 57 |
| 076 | 江戸見坂公園 | モミジバフウ | 54 |
| 077 | 江戸見坂公園 | モミジバフウ | 59 |
| 078 | 江戸見坂公園 | モミジバフウ | 51 |
| 079 | 江戸見坂公園 | モミジバフウ | 50 |
| 080 | 江戸見坂公園 | モミジバフウ | 55 |
| 081 | 江戸見坂公園 | モミジバフウ | 64 |
| 082 | 江戸見坂公園 | ハナミズキ | 35 |
| 083 | 江戸見坂公園 | ハナミズキ | 23 |
| 084 | 江戸見坂公園 | ハナミズキ | 31 |
| 085 | 江戸見坂公園 | ハナミズキ | 25 |
| 086 | 江戸見坂公園 | エノキ | 120 |
| 087 | 江戸見坂公園 | コブシ | 51 |
| 088 | 江戸見坂公園 | サルスベリ | 88 |
| 089 | 江戸見坂公園 | エノキ | 127 |
| 090 | 江戸見坂公園 | タイサンボク | 74 |
| 091 | 江戸見坂公園 | アカシデ | 45 |
| 092 | 江戸見坂公園 | エノキ | 135 |
| 093 | 江戸見坂公園 | アカシデ | 93 |
| 094 | 江戸見坂公園 | ネムノキ | 61 |
| 095 | 江戸見坂公園 | モチノキ | 38 |
| 001 | 桜田公園 | ヒマラヤスギ | 68 |
| 002 | 桜田公園 | キンモクセイ | 62 |
| 003 | 桜田公園 | キンモクセイ | 41 |
| 004 | 桜田公園 | スダジイ | 83 |
| 005 | 桜田公園 | モチノキ | 30 |

| 樹木番号 | 場所 | 樹種名 | 幹周 (cm) |
|------|------|--------|------------|
| 006 | 桜田公園 | カヤ | 34 |
| 007 | 桜田公園 | スダジイ | 123 |
| 008 | 桜田公園 | サザンカ | 27 |
| 009 | 桜田公園 | モチノキ | 41 |
| 010 | 桜田公園 | モチノキ | 27 |
| 011 | 桜田公園 | プラタナス | 108 |
| 012 | 桜田公園 | キンモクセイ | 65 |
| 013 | 桜田公園 | イチョウ | 206 |
| 014 | 桜田公園 | アオギリ | 78 |
| 015 | 桜田公園 | コブシ | 20 |
| 016 | 桜田公園 | ハナミズキ | 27 |
| 017 | 桜田公園 | ハナミズキ | 27 |
| 018 | 桜田公園 | シラカシ | 51 |
| 019 | 桜田公園 | プラタナス | 141 |
| 020 | 桜田公園 | サクラ | 77 |
| 021 | 桜田公園 | シラカシ | 38 |
| 022 | 桜田公園 | シラカシ | 48 |
| 023 | 桜田公園 | シラカシ | 39 |
| 024 | 桜田公園 | ハナミズキ | 20 |
| 025 | 桜田公園 | ハナミズキ | 25 |
| 026 | 桜田公園 | シラカシ | 50 |
| 027 | 桜田公園 | ハナミズキ | 21 |
| 028 | 桜田公園 | ハナミズキ | 20 |
| 029 | 桜田公園 | ハナミズキ | 21 |
| 030 | 桜田公園 | ハナミズキ | 21 |
| 031 | 桜田公園 | ハナミズキ | 16 |
| 032 | 桜田公園 | ハナミズキ | 27 |
| 033 | 桜田公園 | ハナミズキ | 27 |
| 034 | 桜田公園 | ハナミズキ | 27 |

| 樹木番号 | 場所 | 樹種名 | 幹周 (cm) |
|------|------|-----------|------------|
| 035 | 桜田公園 | ハナミズキ | 21 |
| 036 | 桜田公園 | ハナミズキ | 16 |
| 037 | 桜田公園 | サクラ | 80 |
| 039 | 桜田公園 | サクラ | 62 |
| 040 | 桜田公園 | サクラ | 79 |
| 041 | 桜田公園 | サクラ | 47 |
| 042 | 桜田公園 | サクラ | 103 |
| 044 | 桜田公園 | ハナカイドウ | 32 |
| 045 | 桜田公園 | ヨーロッパゴールド | 22 |
| 046 | 桜田公園 | ヨーロッパゴールド | 20 |
| 047 | 桜田公園 | モチノキ | 21 |
| 001 | 芝公園 | サルスベリ | 45 |
| 002 | 芝公園 | マテバシイ | 97 |
| 003 | 芝公園 | マテバシイ | 106 |
| 004 | 芝公園 | トウネズミモチ | 113 |
| 005 | 芝公園 | サルスベリ | 43 |
| 006 | 芝公園 | シラカシ | 67 |
| 007 | 芝公園 | トウネズミモチ | 193 |
| 008 | 芝公園 | アキニレ | 40 |
| 009 | 芝公園 | サルスベリ | 49 |
| 010 | 芝公園 | アメリカハナノキ | 88 |
| 011 | 芝公園 | マテバシイ | 106 |
| 012 | 芝公園 | サンゴジュ | 146 |
| 013 | 芝公園 | トウネズミモチ | 163 |
| 014 | 芝公園 | クスノキ | 78 |
| 015 | 芝公園 | サンゴジュ | 124 |
| 016 | 芝公園 | マテバシイ | 103 |
| 017 | 芝公園 | トウネズミモチ | 126 |
| 018 | 芝公園 | マテバシイ | 97 |

| 樹木番号 | 場所 | 樹種名 | 幹周 (cm) |
|------|-----|----------|------------|
| 019 | 芝公園 | トウネズミモチ | 19 |
| 020 | 芝公園 | ベニバナトチノキ | 58 |
| 021 | 芝公園 | ベニバナトチノキ | 77 |
| 024 | 芝公園 | ベニバスマモ | 71 |
| 025 | 芝公園 | マテバシイ | 130 |
| 026 | 芝公園 | ムクノキ | 171 |
| 028 | 芝公園 | トウネズミモチ | 89 |
| 029 | 芝公園 | クスノキ | 158 |
| 030 | 芝公園 | マテバシイ | 103 |
| 031 | 芝公園 | アキニレ | 101 |
| 032 | 芝公園 | イロハモミジ | 54 |
| 033 | 芝公園 | ヤマボウシ | 73 |
| 034 | 芝公園 | サルスベリ | 42 |
| 035 | 芝公園 | ユズ | 33 |
| 036 | 芝公園 | イロハモミジ | 41 |
| 037 | 芝公園 | ミズキ | 118 |
| 038 | 芝公園 | ハナミズキ | 37 |
| 040 | 芝公園 | トウネズミモチ | 129 |
| 041 | 芝公園 | ケヤキ | 83 |
| 042 | 芝公園 | タブノキ | 79 |
| 043 | 芝公園 | タブノキ | 75 |
| 044 | 芝公園 | タブノキ | 83 |
| 046 | 芝公園 | アカメガシワ | 126 |
| 047 | 芝公園 | ムクノキ | 318 |
| 048 | 芝公園 | イイギリ | 99 |
| 049 | 芝公園 | ミズキ | 128 |
| 050 | 芝公園 | スダジイ | 52 |
| 051 | 芝公園 | ムクノキ | 245 |
| 052 | 芝公園 | スダジイ | 130 |

| 樹木番号 | 場所 | 樹種名 | 幹周 (cm) |
|------|-----|---------|------------|
| 053 | 芝公園 | ヤブツバキ | 29 |
| 054 | 芝公園 | エノキ | 117 |
| 055 | 芝公園 | ヤマグワ | 70 |
| 056 | 芝公園 | ケヤキ | 265 |
| 057 | 芝公園 | ケヤキ | 237 |
| 058 | 芝公園 | ムクノキ | 241 |
| 059 | 芝公園 | メグスリノキ | 67 |
| 060 | 芝公園 | サクラ | 70 |
| 061 | 芝公園 | シラカシ | 72 |
| 062 | 芝公園 | ソヨゴ | 26 |
| 063 | 芝公園 | ソヨゴ | 24 |
| 064 | 芝公園 | マンサク | 37 |
| 065 | 芝公園 | トウネズミモチ | 43 |
| 066 | 芝公園 | クスノキ | 166 |
| 067 | 芝公園 | クスノキ | 141 |
| 068 | 芝公園 | ヤブツバキ | 19 |
| 069 | 芝公園 | トウネズミモチ | 96 |
| 070 | 芝公園 | ヤブツバキ | 26 |
| 071 | 芝公園 | クスノキ | 143 |
| 073 | 芝公園 | ナツミカン | 49 |
| 074 | 芝公園 | ヤブツバキ | 31 |
| 075 | 芝公園 | サワラ | 95 |
| 077 | 芝公園 | イロハモミジ | 38 |
| 078 | 芝公園 | イロハモミジ | 50 |
| 079 | 芝公園 | ケヤキ | 276 |
| 080 | 芝公園 | イロハモミジ | 62 |
| 081 | 芝公園 | ネムノキ | 44 |
| 082 | 芝公園 | アカメガシワ | 112 |
| 084 | 芝公園 | ムクノキ | 141 |

| 樹木番号 | 場所 | 樹種名 | 幹周 (cm) |
|------|-----|---------|------------|
| 085 | 芝公園 | サンゴジュ | 76 |
| 086 | 芝公園 | トウネズミモチ | 136 |
| 087 | 芝公園 | トウネズミモチ | 78 |
| 089 | 芝公園 | ビワ | 55 |
| 090 | 芝公園 | イヌマキ | 72 |
| 091 | 芝公園 | ビワ | 67 |
| 092 | 芝公園 | アラカシ | 155 |
| 095 | 芝公園 | ムクノキ | 140 |
| 096 | 芝公園 | ムクノキ | 122 |
| 097 | 芝公園 | トウネズミモチ | 239 |
| 098 | 芝公園 | マテバシイ | 100 |
| 099 | 芝公園 | ヤマボウシ | 65 |
| 100 | 芝公園 | ヤマボウシ | 48 |
| 101 | 芝公園 | ヒトツバタゴ | 63 |
| 102 | 芝公園 | ハナミズキ | 49 |
| 103 | 芝公園 | ハナミズキ | 48 |
| 104 | 芝公園 | ハナミズキ | 49 |
| 105 | 芝公園 | ハナミズキ | 46 |
| 106 | 芝公園 | ハナミズキ | 53 |
| 107 | 芝公園 | ハナミズキ | 15 |
| 108 | 芝公園 | ハナミズキ | 12 |
| 109 | 芝公園 | スダジイ | 164 |
| 110 | 芝公園 | シマトネリコ | 34 |
| 111 | 芝公園 | シマトネリコ | 32 |
| 112 | 芝公園 | アラカシ | 171 |
| 113 | 芝公園 | ムクノキ | 184 |
| 114 | 芝公園 | ムクノキ | 183 |
| 115 | 芝公園 | ベニバスモモ | 71 |
| 116 | 芝公園 | シラカシ | 174 |

| 樹木番号 | 場所 | 樹種名 | 幹周 (cm) |
|------|------|---------|------------|
| 117 | 芝公園 | アキニレ | 106 |
| 118 | 芝公園 | アキニレ | 131 |
| 119 | 芝公園 | イチョウ | 175 |
| 120 | 芝公園 | カンザクラ | 54 |
| 121 | 芝公園 | カワヅザクラ | 23 |
| 122 | 芝公園 | ヒメリンゴ | 44 |
| 123 | 芝公園 | ヒメリンゴ | 19 |
| 124 | 芝公園 | ヒメリンゴ | 48 |
| 125 | 芝公園 | ヒメリンゴ | 32 |
| 126 | 芝公園 | ヒメリンゴ | 30 |
| 127 | 芝公園 | ヒメリンゴ | 28 |
| 128 | 芝公園 | シュロ | 56 |
| 129 | 芝公園 | シュロ | 55 |
| 130 | 芝公園 | サクラ | 58 |
| 131 | 芝公園 | ハウチワカエデ | 39 |
| 132 | 芝公園 | サンシュユ | 56 |
| 133 | 芝公園 | ナンキンハゼ | 25 |
| 134 | 芝公園 | シナノキ | 24 |
| 135 | 芝公園 | イチイ | 11 |
| 136 | 芝公園 | イチイ | 11 |
| 001 | 南桜公園 | イロハモミジ | 52 |
| 002 | 南桜公園 | コブシ | 42 |
| 003 | 南桜公園 | ホルトノキ | 64 |
| 004 | 南桜公園 | キンモクセイ | 35 |
| 005 | 南桜公園 | ホルトノキ | 72 |
| 006 | 南桜公園 | ホルトノキ | 53 |
| 007 | 南桜公園 | キンモクセイ | 44 |
| 008 | 南桜公園 | クスノキ | 82 |
| 009 | 南桜公園 | キンモクセイ | 55 |

| 樹木番号 | 場所 | 樹種名 | 幹周 (cm) |
|------|------|--------|------------|
| 010 | 南桜公園 | サクラ | 75 |
| 011 | 南桜公園 | サクラ | 66 |
| 012 | 南桜公園 | サクラ | 33 |
| 013 | 南桜公園 | コナラ | 84 |
| 014 | 南桜公園 | シラカシ | 44 |
| 015 | 南桜公園 | サクラ | 74 |
| 016 | 南桜公園 | ケヤキ | 70 |
| 017 | 南桜公園 | シラカシ | 54 |
| 018 | 南桜公園 | カンヒザクラ | 33 |
| 019 | 南桜公園 | クスノキ | 101 |
| 020 | 南桜公園 | サクラ | 77 |
| 021 | 南桜公園 | サクラ | 74 |
| 022 | 南桜公園 | サクラ | 74 |
| 023 | 南桜公園 | サトザクラ | 69 |
| 024 | 南桜公園 | サクラ | 36 |
| 025 | 南桜公園 | ギョイコウ | 68 |
| 026 | 南桜公園 | サクラ | 60 |
| 027 | 南桜公園 | サクラ | 66 |
| 028 | 南桜公園 | クスノキ | 57 |
| 029 | 南桜公園 | キンモクセイ | 56 |
| 030 | 南桜公園 | ホルトノキ | 67 |
| 031 | 南桜公園 | シラカシ | 46 |
| 032 | 南桜公園 | クスノキ | 125 |
| 033 | 南桜公園 | シラカシ | 49 |
| 034 | 南桜公園 | クヌギ | 115 |
| 035 | 南桜公園 | クスノキ | 109 |
| 036 | 南桜公園 | ホルトノキ | 52 |
| 037 | 南桜公園 | クスノキ | 75 |
| 038 | 南桜公園 | エノキ | 80 |

| 樹木番号 | 場所 | 樹種名 | 幹周 (cm) |
|------|------|---------|------------|
| 039 | 南桜公園 | シラカシ | 52 |
| 040 | 南桜公園 | シラカシ | 54 |
| 041 | 南桜公園 | ホルトノキ | 52 |
| 042 | 南桜公園 | キンモクセイ | 57 |
| 043 | 南桜公園 | ケヤキ | 66 |
| 044 | 南桜公園 | ホルトノキ | 58 |
| 045 | 南桜公園 | エノキ | 71 |
| 046 | 南桜公園 | クスノキ | 57 |
| 047 | 南桜公園 | サクラ | 72 |
| 048 | 南桜公園 | クスノキ | 104 |
| 049 | 南桜公園 | クスノキ | 72 |
| 050 | 南桜公園 | ヤマボウシ | 54 |
| 051 | 南桜公園 | シラカシ | 45 |
| 052 | 南桜公園 | シラカシ | 50 |
| 053 | 南桜公園 | コブシ | 46 |
| 054 | 南桜公園 | ソメイヨシノ | 126 |
| 056 | 南桜公園 | ソメイヨシノ | 144 |
| 057 | 南桜公園 | ソメイヨシノ | 163 |
| 058 | 南桜公園 | ソメイヨシノ | 14 |
| 059 | 南桜公園 | シラカシ | 57 |
| 060 | 南桜公園 | オオシマザクラ | 75 |
| 061 | 南桜公園 | ヤマボウシ | 68 |
| 062 | 南桜公園 | イヌシデ | 64 |
| 063 | 南桜公園 | クヌギ | 72 |
| 064 | 南桜公園 | コナラ | 68 |
| 065 | 南桜公園 | ベニバスモモ | 46 |
| 066 | 南桜公園 | サクラ | 158 |
| 068 | 南桜公園 | エゴノキ | 16 |
| 069 | 南桜公園 | ナンキンハゼ | 89 |

| 樹木番号 | 場所 | 樹種名 | 幹周 (cm) |
|------|------|--------|------------|
| 070 | 南桜公園 | ナンキンハゼ | 94 |
| 071 | 南桜公園 | ナンキンハゼ | 85 |
| 072 | 南桜公園 | ナンキンハゼ | 98 |
| 073 | 南桜公園 | クスノキ | 107 |
| 074 | 南桜公園 | ハナミズキ | 35 |
| 075 | 南桜公園 | ハナミズキ | 40 |
| 076 | 南桜公園 | ナンキンハゼ | 98 |
| 077 | 南桜公園 | ナンキンハゼ | 113 |
| 078 | 南桜公園 | ナンキンハゼ | 95 |
| 079 | 南桜公園 | ナンキンハゼ | 106 |
| 080 | 南桜公園 | ソメイヨシノ | 197 |
| 081 | 南桜公園 | クヌギ | 75 |
| 082 | 南桜公園 | コナラ | 53 |
| 083 | 南桜公園 | イヌシデ | 89 |
| 084 | 南桜公園 | ソメイヨシノ | 154 |
| 085 | 南桜公園 | ヤマボウシ | 76 |
| 086 | 南桜公園 | クヌギ | 62 |
| 087 | 南桜公園 | エゴノキ | 29 |
| 088 | 南桜公園 | イヌシデ | 95 |
| 089 | 南桜公園 | カツラ | 96 |
| 090 | 南桜公園 | カツラ | 128 |
| 091 | 南桜公園 | カツラ | 97 |
| 092 | 南桜公園 | シダレザクラ | 84 |
| 093 | 南桜公園 | ウメ | 47 |
| 094 | 南桜公園 | ウメ | 50 |
| 095 | 南桜公園 | ノムラモミジ | 49 |
| 096 | 南桜公園 | サクラ | 107 |
| 097 | 南桜公園 | イロハモミジ | 60 |
| 098 | 南桜公園 | ヤマモモ | 44 |

| 樹木番号 | 場所 | 樹種名 | 幹周 (cm) |
|------|------|---------|------------|
| 099 | 南桜公園 | ヒマラヤスギ | 173 |
| 100 | 南桜公園 | ノムラモミジ | 42 |
| 101 | 南桜公園 | キンモクセイ | 26 |
| 102 | 南桜公園 | プラタナス | 214 |
| 103 | 南桜公園 | タブノキ | 79 |
| 104 | 南桜公園 | オオカンザクラ | 124 |
| 105 | 南桜公園 | オオカンザクラ | 125 |
| 106 | 南桜公園 | コブシ | 43 |
| 107 | 南桜公園 | オオカンザクラ | 83 |
| 108 | 南桜公園 | ヒマラヤスギ | 114 |
| 109 | 南桜公園 | ヒマラヤスギ | 162 |
| 110 | 南桜公園 | イロハモミジ | 43 |
| 111 | 南桜公園 | ヤマボウシ | 19 |
| 112 | 南桜公園 | ヤマボウシ | 19 |
| 113 | 南桜公園 | カキノキ | 17 |
| 115 | 南桜公園 | サクラ | 13 |
| 116 | 南桜公園 | ツバキ | 22 |
| 117 | 南桜公園 | サクラ | 62 |
| 001 | 本芝公園 | マテバシイ | 94 |
| 002 | 本芝公園 | マテバシイ | 96 |
| 003 | 本芝公園 | イロハモミジ | 91 |
| 004 | 本芝公園 | トウカエデ | 47 |
| 005 | 本芝公園 | キンモクセイ | 35 |
| 007 | 本芝公園 | イチョウ | 91 |
| 008 | 本芝公園 | イチョウ | 102 |
| 009 | 本芝公園 | イチョウ | 60 |
| 010 | 本芝公園 | イチョウ | 100 |
| 011 | 本芝公園 | イチョウ | 89 |
| 012 | 本芝公園 | サクラ | 146 |

| 樹木番号 | 場所 | 樹種名 | 幹周 (cm) |
|------|------|--------|------------|
| 013 | 本芝公園 | サクラ | 107 |
| 014 | 本芝公園 | サクラ | 166 |
| 015 | 本芝公園 | シラカシ | 89 |
| 016 | 本芝公園 | アラカシ | 81 |
| 017 | 本芝公園 | マテバシイ | 87 |
| 019 | 本芝公園 | シダレザクラ | 25 |
| 020 | 本芝公園 | ハナミズキ | 44 |
| 021 | 本芝公園 | ハナミズキ | 41 |
| 022 | 本芝公園 | イロハモミジ | 86 |
| 023 | 本芝公園 | オオモミジ | 90 |
| 024 | 本芝公園 | オオモミジ | 79 |
| 025 | 本芝公園 | ウメ | 87 |
| 026 | 本芝公園 | ウメ | 80 |
| 028 | 本芝公園 | イチョウ | 106 |
| 029 | 本芝公園 | ハナミズキ | 59 |
| 030 | 本芝公園 | タブノキ | 113 |
| 031 | 本芝公園 | イチョウ | 101 |
| 033 | 本芝公園 | イチョウ | 95 |
| 034 | 本芝公園 | ハナミズキ | 35 |
| 035 | 本芝公園 | メタセコイア | 110 |
| 036 | 本芝公園 | クスノキ | 202 |
| 037 | 本芝公園 | メタセコイア | 131 |
| 040 | 本芝公園 | ハナミズキ | 36 |
| 041 | 本芝公園 | タブノキ | 110 |
| 042 | 本芝公園 | キンモクセイ | 81 |
| 043 | 本芝公園 | キンモクセイ | 46 |
| 044 | 本芝公園 | キンモクセイ | 78 |
| 045 | 本芝公園 | クスノキ | 186 |
| 046 | 本芝公園 | マテバシイ | 75 |

| 樹木番号 | 場所 | 樹種名 | 幹周 (cm) |
|------|------|---------|------------|
| 047 | 本芝公園 | イヌシデ | 74 |
| 048 | 本芝公園 | マテバシイ | 101 |
| 049 | 本芝公園 | イチョウ | 122 |
| 050 | 本芝公園 | イチョウ | 123 |
| 051 | 本芝公園 | イチョウ | 108 |
| 052 | 本芝公園 | イチョウ | 92 |
| 053 | 本芝公園 | コブシ | 24 |
| 054 | 本芝公園 | マテバシイ | 80 |
| 055 | 本芝公園 | タブノキ | 116 |
| 056 | 本芝公園 | イチョウ | 95 |
| 057 | 本芝公園 | イチョウ | 98 |
| 058 | 本芝公園 | シマトネリコ | 59 |
| 059 | 本芝公園 | イロハモミジ | 65 |
| 060 | 本芝公園 | ネグンドカエデ | 66 |
| 061 | 本芝公園 | シマトネリコ | 68 |
| 062 | 本芝公園 | ヤブツバキ | 48 |
| 063 | 本芝公園 | シマトネリコ | 76 |
| 064 | 本芝公園 | シマトネリコ | 48 |
| 065 | 本芝公園 | シラカシ | 54 |
| 066 | 本芝公園 | サンゴジュ | 71 |
| 068 | 本芝公園 | ヤブツバキ | 28 |
| 069 | 本芝公園 | シマトネリコ | 72 |
| 070 | 本芝公園 | シラカシ | 51 |
| 071 | 本芝公園 | オオモミジ | 66 |
| 072 | 本芝公園 | ハナミズキ | 28 |
| 073 | 本芝公園 | シマトネリコ | 52 |
| 074 | 本芝公園 | シマトネリコ | 56 |
| 075 | 本芝公園 | シマトネリコ | 54 |
| 076 | 本芝公園 | サクラ | 29 |

| 樹木番号 | 場所 | 樹種名 | 幹周 (cm) |
|------|------|-------|------------|
| 077 | 本芝公園 | サクラ | 20 |
| 078 | 本芝公園 | サクラ | 23 |
| 079 | 本芝公園 | サクラ | 13 |
| 080 | 本芝公園 | サクラ | 20 |
| 081 | 本芝公園 | サクラ | 14 |
| 082 | 本芝公園 | サクラ | 18 |
| 083 | 本芝公園 | サクラ | 21 |
| 084 | 本芝公園 | ナツミカン | 35 |
| 085 | 本芝公園 | ヤマボウシ | 38 |
| 086 | 本芝公園 | ヤマボウシ | 37 |

| 樹木番号 | 場所 | 樹種名 | 幹周 (cm) |
|------|------------|---------|------------|
| 001 | 金杉橋児童遊園 | ビワ | 52 |
| 002 | 金杉橋児童遊園 | キンモクセイ | 48 |
| 003 | 金杉橋児童遊園 | キンモクセイ | 48 |
| 004 | 金杉橋児童遊園 | クスノキ | 73 |
| 005 | 金杉橋児童遊園 | キンモクセイ | 40 |
| 006 | 金杉橋児童遊園 | エゴノキ | 53 |
| 007 | 金杉橋児童遊園 | ハナミズキ | 38 |
| 009 | 金杉橋児童遊園 | キンモクセイ | 49 |
| 010 | 金杉橋児童遊園 | シラカシ | 52 |
| 011 | 金杉橋児童遊園 | シラカシ | 44 |
| 012 | 金杉橋児童遊園 | サクラ | 41 |
| 013 | 金杉橋児童遊園 | サクラ | 81 |
| 014 | 金杉橋児童遊園 | ハナミズキ | 17 |
| 015 | 金杉橋児童遊園 | キョウチクトウ | 67 |
| 001 | 虎ノ門三丁目児童遊園 | キンモクセイ | 66 |
| 002 | 虎ノ門三丁目児童遊園 | ケヤキ | 120 |
| 003 | 虎ノ門三丁目児童遊園 | ヤマモモ | 83 |
| 004 | 虎ノ門三丁目児童遊園 | トウジュロ | 33 |
| 005 | 虎ノ門三丁目児童遊園 | ケヤキ | 120 |
| 006 | 虎ノ門三丁目児童遊園 | ヤブツバキ | 15 |
| 007 | 虎ノ門三丁目児童遊園 | ツバキ | 20 |
| 001 | 三田綱町児童遊園 | キンモクセイ | 38 |
| 002 | 三田綱町児童遊園 | サクラ | 196 |
| 003 | 三田綱町児童遊園 | サクラ | 110 |
| 004 | 三田綱町児童遊園 | ケヤキ | 162 |
| 005 | 三田綱町児童遊園 | イロハモミジ | 82 |
| 001 | 三田小山町児童遊園 | オオシマザクラ | 100 |
| 002 | 三田小山町児童遊園 | ソメイヨシノ | 127 |
| 003 | 三田小山町児童遊園 | ヤマモモ | 88 |

| 樹木番号 | 場所 | 樹種名 | 幹周 (cm) |
|------|-----------|--------|------------|
| 001 | 三田二丁目児童遊園 | イチョウ | 100 |
| 002 | 三田二丁目児童遊園 | イチョウ | 99 |
| 003 | 三田二丁目児童遊園 | イチョウ | 109 |
| 005 | 三田二丁目児童遊園 | サクラ | 91 |
| 006 | 三田二丁目児童遊園 | サクラ | 74 |
| 007 | 三田二丁目児童遊園 | サクラ | 92 |
| 001 | 芝五丁目児童遊園 | マテバシイ | 77 |
| 002 | 芝五丁目児童遊園 | マテバシイ | 81 |
| 003 | 芝五丁目児童遊園 | マテバシイ | 62 |
| 004 | 芝五丁目児童遊園 | マテバシイ | 71 |
| 005 | 芝五丁目児童遊園 | キンモクセイ | 29 |
| 006 | 芝五丁目児童遊園 | キンモクセイ | 27 |
| 007 | 芝五丁目児童遊園 | トベラ | 55 |
| 008 | 芝五丁目児童遊園 | マテバシイ | 70 |
| 009 | 芝五丁目児童遊園 | ケヤキ | 167 |
| 010 | 芝五丁目児童遊園 | ケヤキ | 96 |
| 011 | 芝五丁目児童遊園 | マテバシイ | 26 |
| 012 | 芝五丁目児童遊園 | マテバシイ | 60 |
| 013 | 芝五丁目児童遊園 | ケヤキ | 117 |
| 014 | 芝五丁目児童遊園 | マテバシイ | 64 |
| 015 | 芝五丁目児童遊園 | ケヤキ | 117 |
| 016 | 芝五丁目児童遊園 | マテバシイ | 54 |
| 017 | 芝五丁目児童遊園 | ケヤキ | 144 |
| 018 | 芝五丁目児童遊園 | ケヤキ | 108 |
| 019 | 芝五丁目児童遊園 | マテバシイ | 55 |
| 020 | 芝五丁目児童遊園 | ケヤキ | 146 |
| 021 | 芝五丁目児童遊園 | マテバシイ | 70 |
| 022 | 芝五丁目児童遊園 | マテバシイ | 66 |
| 023 | 芝五丁目児童遊園 | ケヤキ | 110 |

| 樹木番号 | 場所 | 樹種名 | 幹周 (cm) |
|------|------------|----------|------------|
| 024 | 芝五丁目児童遊園 | ナシ | 30 |
| 025 | 芝五丁目児童遊園 | スダジイ | 91 |
| 026 | 芝五丁目児童遊園 | サクラ | 57 |
| 027 | 芝五丁目児童遊園 | ハナミズキ | 15 |
| 028 | 芝五丁目児童遊園 | イヌマキ | 19 |
| 029 | 芝五丁目児童遊園 | イヌマキ | 35 |
| 031 | 芝五丁目児童遊園 | ゴールドクレスト | 23 |
| 032 | 芝五丁目児童遊園 | ゴールドクレスト | 24 |
| 001 | 芝新堀町児童遊園 | ノムラカエデ | 67 |
| 002 | 芝新堀町児童遊園 | コブシ | 69 |
| 003 | 芝新堀町児童遊園 | トチノキ | 118 |
| 004 | 芝新堀町児童遊園 | ケヤキ | 173 |
| 005 | 芝新堀町児童遊園 | ハナミズキ | 55 |
| 006 | 芝新堀町児童遊園 | ハナミズキ | 49 |
| 007 | 芝新堀町児童遊園 | ハナミズキ | 51 |
| 008 | 芝新堀町児童遊園 | ハナミズキ | 52 |
| 001 | 芝大門二丁目児童遊園 | ムクノキ | 166 |
| 003 | 芝大門二丁目児童遊園 | クスノキ | 125 |
| 004 | 芝大門二丁目児童遊園 | イイギリ | 92 |
| 001 | 松本町児童遊園 | イチョウ | 70 |
| 002 | 松本町児童遊園 | イチョウ | 76 |
| 003 | 松本町児童遊園 | サクラ | 175 |
| 004 | 松本町児童遊園 | シマトネリコ | 129 |
| 005 | 松本町児童遊園 | プラタナス | 99 |
| 009 | 松本町児童遊園 | ヤマボウシ | 64 |
| 010 | 松本町児童遊園 | ソヨゴ | 14 |
| 011 | 松本町児童遊園 | ソヨゴ | 16 |
| 012 | 松本町児童遊園 | ソヨゴ | 24 |
| 013 | 松本町児童遊園 | モッコク | 41 |

| 樹木番号 | 場所 | 樹種名 | 幹周 (cm) |
|------|------------|--------|------------|
| 001 | 西久保巴町児童遊園 | サクラ | 33 |
| 002 | 西久保巴町児童遊園 | サクラ | 38 |
| 001 | 浜松町四丁目児童遊園 | キンモクセイ | 82 |
| 002 | 浜松町四丁目児童遊園 | キンモクセイ | 83 |
| 003 | 浜松町四丁目児童遊園 | サクラ | 106 |
| 004 | 浜松町四丁目児童遊園 | イチョウ | 119 |
| 005 | 浜松町四丁目児童遊園 | イチョウ | 104 |
| 006 | 浜松町四丁目児童遊園 | イチョウ | 93 |
| 007 | 浜松町四丁目児童遊園 | イチョウ | 100 |
| 008 | 浜松町四丁目児童遊園 | キンモクセイ | 48 |
| 009 | 浜松町四丁目児童遊園 | キンモクセイ | 37 |
| 010 | 浜松町四丁目児童遊園 | キンモクセイ | 55 |
| 011 | 浜松町四丁目児童遊園 | イチョウ | 119 |
| 012 | 浜松町四丁目児童遊園 | ヒマラヤスギ | 61 |
| 013 | 浜松町四丁目児童遊園 | ヒマラヤスギ | 69 |
| 014 | 浜松町四丁目児童遊園 | キンモクセイ | 51 |
| 015 | 浜松町四丁目児童遊園 | キンモクセイ | 48 |
| 016 | 浜松町四丁目児童遊園 | キンモクセイ | 36 |
| 017 | 浜松町四丁目児童遊園 | サクラ | 135 |

令和6年度の最低賃金水準額

| 職 種 | 時間単価 (円) | 職 種 | 時間単価 (円) |
|----------|-------------|---------|-------------|
| 一般事務 | 1,180 | 看護師 | 1,510 |
| 保育士 | 1,340 | 保健師 | 1,510 |
| 一般作業 | 1,180 | 栄養士 | 1,510 |
| 給食調理 | 1,180 | 検査技師 | 1,510 |
| 心理判定員 | 2,000 | 歯科衛生士 | 1,510 |
| 理学・作業療法士 | 2,000 | 診療放射線技師 | 1,510 |
| | | その他の職種 | 1,180 |

修繕費

| 年度 | 修繕費 |
|--------|-------------|
| 平成30年度 | 19,937,804円 |
| 令和元年度 | 24,405,384円 |
| 令和2年度 | 24,015,835円 |
| 令和3年度 | 24,205,192円 |
| 令和4年度 | 19,325,284円 |

令和5年度 修繕工事一覧

| 内 容 | 公園・児童遊園名 |
|---------------|---------------|
| ポストコーン設置工事 | 本芝公園 |
| 時計塔カバー修繕工事 | |
| 車止め塗装工事 | |
| 遊具交換工事 | |
| 分電盤ランプ修繕工事 | |
| 平板不陸修繕工事 | イタリア公園 |
| 公園灯修繕工事 | |
| ツゲ捕植工事 | |
| 公園灯修繕工事 | |
| ツゲ捕植工事 | |
| トイレ漏水工事 | 桜田公園 |
| トイレ小便器修繕工事 | |
| トイレ漏水工事 | |
| 支柱撤去工事 | |
| 支柱撤去工事 | |
| トイレ自動水栓修繕工事 | 塩釜公園 |
| 水栓タンクレバー修繕工事 | |
| トイレ疎通修繕工事 | 南桜公園 |
| 分電盤塗装工事 | |
| 遊具説明板交換工事 | |
| ベンチ補修工事 | |
| 防災トイレスツール補修工事 | |
| かまどスツール補修工事 | 芝公園 |
| 芝生張替工事 | |
| 管理棟照明修繕工事 | |
| 誘導タイル張替工事 | |
| 花壇修繕造成工事 | |
| 公園案内板バッテリー工事 | |
| 水栓交換工事 | |
| 誘導シート張替工事 | |
| 灌水装置修繕工事 | |
| トイレ疎通修繕工事 | |
| インターロッキング修繕工事 | 江戸見坂公園 |
| ウッドデッキ補修工事 | 金杉橋児童遊園 |
| 階段滑り止めシート張替工事 | 芝新堀町児童遊園 |
| 車止め交換設置工事 | 松本町児童遊園 |
| 時計塔ポール塗装工事 | 芝五丁目児童遊園 |
| 小便器修繕工事 | 芝五丁目児童遊園 |
| 小便器電磁弁交換工事 | |
| トイレドア修繕工事 | 三田二丁目児童遊園 |
| フェンス修繕工事 | |
| 老朽看板撤去工事 | |
| 車止め修繕工事 | 三田綱町児童遊園 |
| ダスト舗装工事 | |
| 階段塗装工事 | 浜松町四丁目児童遊園 |
| すべり台静電防止工事 | 芝大門二丁目児童遊園 |
| 遊具修繕工事 | 虎ノ門三丁目児童遊園 |
| 車止めサヤ管復旧工事 | 三田二丁目児童遊園他1か所 |
| 荷物フック設置工事 | 本芝公園他3か所 |

過去5年間の再委託内容及び再委託先

| 再委託内容 | 再委託先 |
|----------------------------------|---------------------------|
| 休憩スペース運営補助、清掃作業、イタリヤ公園灌水作業 | 公益社団法人シルバー人材センター |
| 植栽管理の一部業務 | 有限会社アラカワガーデン |
| | 株式会社ランドスケープ |
| 芝生管理（芝公園） | 太陽スポーツ施設株式会社 |
| 樹木診断 | 株式会社エコル |
| 清掃作業（本芝公園） | 社会福祉法人友愛十字会 |
| 廃棄物処理（汚泥以外の産業廃棄物） | 日本ダスト株式会社 |
| 廃棄物処理（汚泥） | 日興サービス株式会社 |
| 噴水設備点検（本芝公園、イタリヤ公園） | 株式会社ドウサイエンス |
| 水質検査（本芝公園、イタリヤ公園） | 株式会社総合水研究所 |
| エレベーター点検（南桜公園） | 三菱電機ビルテクノサービス株式会社 |
| 遊具点検 | 日都産業株式会社 |
| 電気設備点検 | 石原電業株式会社 |
| | 有限会社アオイ電設 |
| 消防設備点検（南桜公園） | 真弓興業株式会社 |
| イベント企画・運営（ネイチャーゲーム）・スポット作業（植栽含む） | 株式会社グリーバル |
| 事業運営：こもれびの森プロジェクトにおけるイベント企画運営 | 株式会社生態計画研究所 |
| 広報紙印刷 | 株式会社大和通信社 |
| ホームページ作成 | 株式会社ラソナ |
| クールスポットメンテナンス保守点検（芝公園） | パナソニック コンシューマーマーケティング株式会社 |
| ネズミ等害獣駆除業務 | アペックス産業株式会社 |
| 彫刻管理 | 株式会社アートファクトリー玄 |
| 平和の灯種火維持管理（芝公園） | オーディーエー株式会社 |