

港区の保健福祉

令和5年度（2023年度）版 事業概要

港区保健福祉支援部

港区平和都市宣言

かけがえのない美しい地球を守り、世界の恒久平和を願う人びとの心は一つであり、いつまでも変わることはありません。

私たちも真の平和を望みながら、文化や伝統を守り、生きがいに満ちたまちづくりに努めています。

このふれあいのある郷土、美しい大地をこれから生まれ育つ子どもたちに伝えることは私たちの務めです。

私たちは、我が国が『非核三原則』を堅持することを求めるとともに、ここに広く核兵器の廃絶を訴え、心から平和の願いをこめて港区が平和都市であることを宣言します。

昭和60年8月15日

港 区

はじめに

新型コロナウイルス感染症の感染拡大やロシア・ウクライナ情勢の影響による物価高騰、自然災害の頻発化などによる区民生活への影響が続く中、区は区民生活に最も身近な自治体として、区民の皆さんの不安や困りごとを的確に把握しながら、誰もが安心して区内で暮らし続けることができる取組に総力を挙げて取り組んでいます。

昨年8月には、各地区総合支所に「福祉総合窓口」を設置し、ワンストップで、あらゆる悩みや課題に寄り添い、支援のための相談先や支援先に確実に繋ぐとともに、専門職や福祉関係機関等と連携し、分野を横断して総合的に支援を行っています。

また、保健福祉施策の総合的な計画である「港区地域保健福祉計画」について、本年度中の改定に取り組んでいます。誰もが安心して暮らし続けることのできる、支え合いの地域社会の実現に向けて、ますます複合化・複雑化する福祉の課題解決のために、高齢者施策、障害者施策をはじめとする複数の個別計画を統合・改定し、地域福祉に係る施策を一体的に展開します。引き続き、区民の皆さん、関係団体、地域福祉活動団体や事業者の方々と力を合わせて、保健福祉施策の充実・発展に全力を尽くしてまいります。

保健福祉支援部は、『保健福祉課』『福祉施設整備担当』『高齢者支援課』『介護保険課』『障害者福祉課』『生活福祉調整課』『国保年金課』の6課1担当から成り、区民生活に密着した様々な福祉サービスを提供するとともに、社会福祉法に定める福祉事務所機能の一部として、各地区総合支所をはじめとする関係部門と密接に連携して、生活保護、老人福祉、障害者福祉等の関係法令に基づく援護を実施しています。

この「港区の保健福祉」は、港区の保健福祉施策をご理解いただく一助となるよう、事業の取組や実績をまとめたものです。ぜひご活用ください。

令和5年8月

保健福祉支援部

(凡 例)

- 1 各事業の事業内容等は、編集時点での最新の内容を記載しています。
- 2 実績表は、原則として、過去5年間の実績を掲載しています。
- 3 実績表の数値は、特段の記載がない限り、「各年度末日現在」又は「各年度中」を基準とします。
- 4 実績表の数値は、特段の記載がない限り、表示単位未満を四捨五入しています。端数処理をしていないため、合計等が一致しない場合があります。
- 5 実績表の「／（斜線）」は、項目について該当がないことを意味します。

目 次

<総説>

| | |
|------------------------------|----|
| 港区基本構想について | 3 |
| 港区基本計画について | 4 |
| 港区基本計画の政策とSDGsとの関係 | 6 |
| 港区基本計画施策の体系 | 8 |
| 港区の保健福祉に関する計画の概要 | 11 |
| 保健福祉支援部・福祉事務所 組織図 | 13 |
| 事務事業の概要 | 14 |
| 福祉関係施設一覧 | 16 |
| 令和5年度一般会計（民生費）当初予算の前年度比較 | 24 |
| 令和5年度国民健康保険事業会計当初予算の前年度比較 | 25 |
| 令和5年度後期高齢者医療会計当初予算の前年度比較 | 27 |
| 令和5年度介護保険会計当初予算の前年度比較 | 28 |
| 一般会計（民生費）事業別決算（令和4年度・令和3年度） | 29 |
| 国民健康保険事業会計事業別決算（令和4年度・令和3年度） | 34 |
| 後期高齢者医療会計事業別決算（令和4年度・令和3年度） | 36 |
| 介護保険会計事業別決算（令和4年度・令和3年度） | 37 |

目 次

<所管課別…保健福祉支援部>

| | | |
|----------|--------------------|--------------|
| 1 | 地域福祉事業 | 保健福祉課 |
| | 社会福祉法人の認可等・指導監査 | 41 |
| | 地域包括ケア推進事業 | |
| | (1) 地域包括ケア推進会議 | 42 |
| | (2) 福祉総合窓口事業 | 43 |
| | (3) 在宅医療・療養等相談支援事業 | 44 |
| | (4) 普及啓発 | 45 |
| | 成年後見制度利用促進事業 | 46 |
| | 福祉のまちづくり | 48 |
| | 民生委員・児童委員の支援 | 50 |
| | 保護司の支援 | 52 |
| | 赤十字事業の推進 | |
| | (日本赤十字社東京都支部港区地区) | 54 |
| | 献血事業の推進 | 55 |
| | 公衆浴場確保事業 | 56 |
| | 社会福祉協議会の運営支援 | 58 |
| | シルバー人材センターの運営支援 | 59 |
| | 老人クラブ及び老人クラブ連合会の支援 | 61 |

| | | |
|----------|----------------------|---------------|
| 2 | 高齢者福祉 | 高齢者支援課 |
| | コミュニティバス乗車券の発行 | 63 |
| | 高齢者事業者方式救急通報システム | 63 |
| | 高齢者徘徊探索支援 | 63 |
| | 高齢者紙おむつ給付及びおむつ代の助成 | 63 |
| | 高齢者寝具乾燥等消毒 | 63 |
| | 高齢者福祉キャブ | 63 |
| | 緊急移送サービス利用助成事業 | 63 |
| | 高齢者福祉理美容サービス | 63 |
| | 高齢者配食サービス | 63 |
| | 無料入浴券の給付 | 63 |
| | 高齢者施設等におけるPCR検査に係る支援 | 63 |
| | 高齢者福祉相談 | 65 |
| | 高齢者福祉サービスの広報 | 66 |
| | いきいきプラザ・ | |
| | 児童高齢者交流プラザ(あいぷら) | 67 |
| | 高齢者はり・マッサージサービス事業 | 70 |
| | 寿商品券等贈呈 | 71 |
| | 100歳訪問 | 72 |
| | 長寿を祝う集い | 73 |
| | 老人保健福祉月間 | |
| | (みなとほほえみ月間)事業 | 74 |
| | 高齢者単身世帯実態調査 | 75 |
| | 高齢者デジタルデバイド解消事業 | 76 |
| | 高齢者会食サービス | 78 |
| | 介護予防総合センター(ラクっちゃ) | 79 |
| | 生活機能評価事業 | 81 |
| | 介護予防・生活支援サービス事業 | |
| | (訪問型サービス) | 82 |

| | |
|---------------------|-----|
| 介護予防・生活支援サービス事業 | |
| (通所型サービス) | 84 |
| 一般介護予防事業 | |
| (みんなの教室・みんなでトレーニング) | 86 |
| 訪問型介護予防事業 | 88 |
| 介護予防リーダー養成講座 | 89 |
| 介護予防プロジェクト | 90 |
| 地域型認知症予防事業 | 91 |
| 医療機関連携型認知症介護者支援事業 | |
| (みんなとオレンジカフェ) | 92 |
| 認知症早期発見推進事業 | 93 |
| 認知症初期集中支援事業 | 94 |
| 認知症高齢者見守り事業 | 95 |
| みなと認知症サポート店認定事業 | 96 |
| 認知症高齢者等おかえりサポート事業 | 97 |
| 認知症高齢者介護家族支援事業 | 99 |
| 高齢者虐待防止・養護者支援事業 | 100 |
| 高齢者相談センター | |
| (地域包括支援センター) | 101 |
| 高齢者の地域における | |
| セーフティネットワーク構築 | 103 |
| 高齢者見守りのための講習会 | 104 |
| ひとり暮らし高齢者等見守り推進事業 | 105 |
| 生活支援体制整備事業 | 107 |
| 介護マークの普及 | 109 |
| 高齢者緊急一時保護事業 | 110 |
| 社会福祉法人等運営助成 | 111 |
| 特別養護老人ホーム | 112 |
| ケアハウス港南の郷 | 113 |
| 高齢者集合住宅 | 114 |
| 高齢者自立支援住宅改修 | 116 |
| 高齢者昇降機設置費助成事業 | 117 |
| 共同住宅バリアフリー化支援事業 | 118 |
| 高齢者自立支援住宅改修等 | |
| コーディネート | 119 |
| 高齢者民間賃貸住宅入居支援事業 | 120 |
| 養護老人ホーム入所措置 | 122 |
| 高齢者在宅サービスセンター | 123 |
| 高齢者宿泊デイサービス事業 | 125 |
| 高齢者緊急医療短期入所事業 | 127 |
| 高齢者家事援助サービス事業 | 128 |
| 高齢者緊急一時介護人派遣 | 129 |
| 高齢者生活管理指導事業 | 130 |
| 高齢者火災安全システム | 131 |
| 高齢者熱中症対策事業 | 132 |
| 高齢者エアコン購入費給付事業 | 133 |
| 高齢者救急通報システム | 134 |
| 高齢者訪問電話 | 135 |
| 高齢者通院支援サービス | 136 |
| 高齢者日常生活用具給付事業 | 137 |
| 高齢者補聴器購入費助成事業 | 138 |
| 新型コロナウイルス感染症対策在宅 | |
| 要介護者緊急一時支援事業 | 139 |
| 新型コロナウイルス感染症対策 | |
| 自宅療養者向け高齢者配食サービス事業 | 140 |

| | |
|--|-----|
| 新型コロナウイルスワクチン接種高齢者 付添支援事業 | 141 |
| ★令和4年度で廃止した事業 高齢者福祉サービスの苦情解決 及び質の向上に関する委員会 | 145 |

3 介護保険

介護保険課

| | |
|-----------------------------------|-----|
| 高齢者施設等におけるPCR検査に 係る支援 | 147 |
| 新型コロナウイルスワクチン接種移動 支援事業 | 147 |
| 介護保険 | 149 |
| 介護保険のあゆみ | 151 |
| 介護保険料 | 153 |
| 要介護・要支援認定 | 156 |
| 介護認定審査会 | 158 |
| 介護給付・予防給付 | 159 |
| 高額介護（介護予防）サービス費 | 163 |
| 高額医療合算介護（介護予防）サービス費 | 164 |
| 旧措置入所者の特定負担限度額認定 利用者負担額減額・免除認定 | 165 |
| 負担限度額認定 | 166 |
| 介護保険ホームヘルプサービス等 利用者負担金助成事業 | 167 |
| 利用者負担額軽減実施法人助成事業 | 169 |
| 地域密着型サービス事業者の 指定・更新・廃止 | 171 |
| 介護給付適正化 | 172 |
| 介護保険サービスの苦情・相談 | 174 |
| 介護事業所家賃助成 | 176 |
| 介護保険サービス第三者評価支援事業 | 177 |
| 介護サービス事業者支援事業 | 178 |
| 介護人材育成支援事業 | 181 |
| 介護ロボット等導入支援事業 | 183 |
| 簡易陰圧装置等設置経費支援事業 | 184 |

4 障害者福祉

障害者福祉課

| | |
|---------------------------|-----|
| コミュニティバス乗車券の発行 | 185 |
| 身体障害者等事業者方式救急通報システム | 185 |
| 障害者（児）徘徊探索支援 | 185 |
| 障害者（児）紙おむつ給付及び おむつ代の助成 | 185 |
| 障害者（児）寝具乾燥等消毒 | 185 |
| 心身障害者（児）福祉キャブ | 185 |
| 緊急移送サービス利用助成事業 | 185 |
| 心身障害者（児）福祉理美容サービス | 185 |
| 障害者配食サービス | 185 |
| 無料入浴券の給付 | 185 |
| 都営交通の無料乗車券の交付 | 185 |
| 高齢者施設等におけるPCR検査に 係る支援 | 185 |
| 新型コロナウイルスワクチン接種移動 支援事業 | 185 |
| 身体障害者手帳 | 187 |

| | |
|--|-----|
| 愛の手帳（知的障害者） | 190 |
| 精神障害者保健福祉手帳 | 191 |
| 身体障害者福祉相談 | 192 |
| 知的障害者福祉相談 | 193 |
| 身体障害者相談員・知的障害者相談員 障害者サービス苦情解決委員会 （ヒューマンほっとライン） | 194 |
| 障害者基幹相談支援センター | 195 |
| 障害者虐待防止・養護者支援事業 | 196 |
| 地域生活支援拠点等推進事業 | 197 |
| 自立支援医療（更生医療） | 198 |
| 自立支援医療（精神通院医療） | 199 |
| 小児精神障害者入院医療費助成 | 201 |
| 難病等医療費助成 | 203 |
| 心身障害者福祉手当（区制度） | 204 |
| 重度心身障害者手当（都制度） | 209 |
| 特別障害者手当等（国制度） | 210 |
| 原爆被爆者の援護 | 211 |
| 東京都心身障害者扶養共済制度 | 213 |
| 中等度難聴児発達支援事業 | 214 |
| 重度脳性麻痺者介護事業 | 215 |
| 入浴サービス | 216 |
| タクシー利用券の給付 | 217 |
| 自動車燃料費の助成 | 218 |
| 自動車運転免許取得費助成 | 219 |
| 自動車改造費の助成 | 220 |
| 福祉車両（車椅子同乗用）購入費助成 | 221 |
| 民営バス乗車割引証 | 222 |
| 有料道路障害者割引制度 | 223 |
| NHK放送受信料減免対象世帯の証明 | 224 |
| 補助犬の給付 | 225 |
| 障害者団体への助成等 | 226 |
| みなと障がい者福祉事業団への助成 | 227 |
| 障害者学習活動支援（助成） | 228 |
| 知的障害者グループホーム支援 | 229 |
| 障害者グループホーム家賃助成 | 230 |
| 精神障害者グループホーム支援 | 231 |
| 通所訓練事業への補助 | 232 |
| 新橋はつらつ太陽運営補助 | 233 |
| 高次脳機能障害理解促進事業 | 234 |
| 障害者就労支援事業 | 235 |
| 障害者就労支援事業所設備整備等 補助金交付事業 | 236 |
| 障害者施設等運営支援 | 237 |
| 重症心身障害児（者）等在宅レスパイト等 事業 | 238 |
| 重度身体障害者（児）居宅生活支援事業 | 239 |
| 重度身体障害児学校送迎支援事業 | 240 |
| 重症心身障害児・者通所事業 | 241 |
| 重度障害児日中一時支援事業 | 242 |
| 障害者（児）日中一時居場所提供事業 | 244 |
| いちよう学級 | 245 |
| 障害支援区分審査会 | 246 |
| 介護給付 | 247 |
| 訓練等給付 | 248 |
| 相談支援 | 249 |
| 心身障害者（児）訪問電話 | 250 |
| 補装具費の支給 | 251 |
| | 252 |

| | |
|-------------------------------------|-----|
| 高額障害福祉サービス等給付費等 | 254 |
| 障害者（児）日常生活用具及び 住宅設備改善費の給付等 | 255 |
| 障害者差別解消推進 | 257 |
| 障害者意思疎通促進事業 | 258 |
| 心のバリアフリー推進事業 | 259 |
| 障害者情報バリアフリー推進事業 | 260 |
| ヘルプカード普及事業 | 261 |
| 地域で共に生きる障害児・障害者アート展 | 262 |
| 聴覚障害者等意思疎通支援事業 | 263 |
| 手話通訳者設置事業 | 265 |
| 手話通訳者養成事業 | 266 |
| 代理電話サービス事業 | 267 |
| 失語症者コミュニケーション支援事業 | 268 |
| 移動支援 | 269 |
| 障害者サービス提供事業者育成事業 | 270 |
| 障害福祉サービス事業者等指導 | 271 |
| 障害福祉サービス第三者評価支援事業 | 272 |
| 相談支援事業者及び障害児相談支援事業 者の指定・変更・更新・廃止 | 273 |
| 障害児通所支援事業者及び障害児入所 施設の指定・変更・更新・廃止 | 274 |
| 障害児通所支援事業所運営支援補助金 交付 | 275 |
| 障害児通所支援 | 276 |
| 障害児入所支援 | 277 |
| 発達支援センター事業 | 278 |
| 児童発達支援センター（ばお） | 279 |
| 障害保健福祉センター（ヒューマンぷらざ） | 281 |
| 地域活動支援センター事業 （障害保健福祉センター） | 282 |
| 障害保健福祉センター相談事業 | 284 |
| 生活介護事業（工房アミ） | 286 |
| 就労継続支援B型事業 （みなとワークアクティ） | 287 |
| 自立訓練（機能訓練）事業 | 288 |
| 機能訓練（区単独事業） | 290 |
| 放課後等デイサービス事業 （障害保健福祉センター） | 292 |
| 障害保健福祉センター施設貸出 | 293 |
| ヒューマンぷらざまつり | 294 |
| 精神障害者支援センター （あいはーと・みなと） | 295 |
| 障害者グループホーム芝浦 | 297 |
| 障害者支援ホーム南麻布 | 298 |
| 障害者住宅 | 299 |
| 短期入所事業 | 300 |
| 障害福祉サービス等事業所家賃助成 | 301 |
| 新型コロナウイルス感染症対策障害児・ 者居所確保事業 | 302 |

5 低所得者等の福祉


生活福祉調整課

| | |
|----------------|-----|
| コミュニティバス乗車券の発行 | 303 |
| 無料入浴券の給付 | 303 |
| 都営交通の無料乗車券の交付 | 303 |
| 生活保護事業 | 305 |

| | |
|-------------------------------|-----|
| 就労支援事業 | 307 |
| 生活保護受給者等就労自立促進事業 | 308 |
| 生活保護受給者等メンタルケア支援事業 | 309 |
| 調査訪問体制強化事業 | 310 |
| 法外援護事業 | 311 |
| 自立促進事業 | 312 |
| 被保護者健康管理支援事業 | 313 |
| 生活相談 | 314 |
| 中国残留邦人等支援給付事業 | 315 |
| 路上生活者対策事業 | 316 |
| 住居確保給付金 | 317 |
| 戦没者遺家族援護 | 318 |
| 精神障害者医療保護入院の区長同意 | 319 |
| 行旅死亡人、行旅病人及び発掘人骨の処理 | 320 |
| 福祉事務所無料職業紹介所 | 321 |
| 生活・就労支援センター | 322 |
| 学習支援事業 | 323 |
| ★令和4年度で廃止した事業 | |
| 住民税非課税世帯等に対する 臨時特別給付金 | 327 |
| 新型コロナウイルス感染症生活困窮者 自立支援金の支給 | 328 |
| 電力・ガス・食料品等価格高騰 緊急支援給付金 | 329 |

6 国民健康保険等

国保年金課

| | |
|--|-----|
| 国民健康保険 | 333 |
| 国民健康保険のあゆみ | 336 |
| 国民健康保険事業の運営に関する協議会 | 346 |
| 国民健康保険趣旨普及 | 347 |
| 国民健康保険料 | 348 |
| 国民健康保険料年度別調定収納状況 | 351 |
| 国民健康保険料の減免制度 | 354 |
| 非自発的失業者の保険料の軽減措置 | 355 |
| 国民健康保険療養の給付 | 356 |
| 国民健康保険療養費 | 357 |
| 国民健康保険その他の医療給付 | 362 |
| 国民健康保険医療費の一部負担金の 減額・免除と徴収猶予 | 363 |
| 国民健康保険高額療養費 | 364 |
| 国民健康保険高額介護合算療養費 | 368 |
| 国民健康保険出産育児一時金・葬祭費の支給 | 370 |
| 国民健康保険結核・精神医療給付金 | 371 |
| 糖尿病等重症化予防事業 | 372 |
| 特定健康診査 | 373 |
| 特定保健指導 | 376 |
| 国民健康保険の保健事業 | 378 |
| 国民健康保険高齢受給者証 | 380 |
| 医療費適正化 | 381 |
| 国民健康保険傷病手当金 | 383 |
| 後期高齢者医療制度（長寿医療制度） | 384 |
| 心身障害者医療費の助成（  制度） | 395 |
| 国民年金 | 397 |

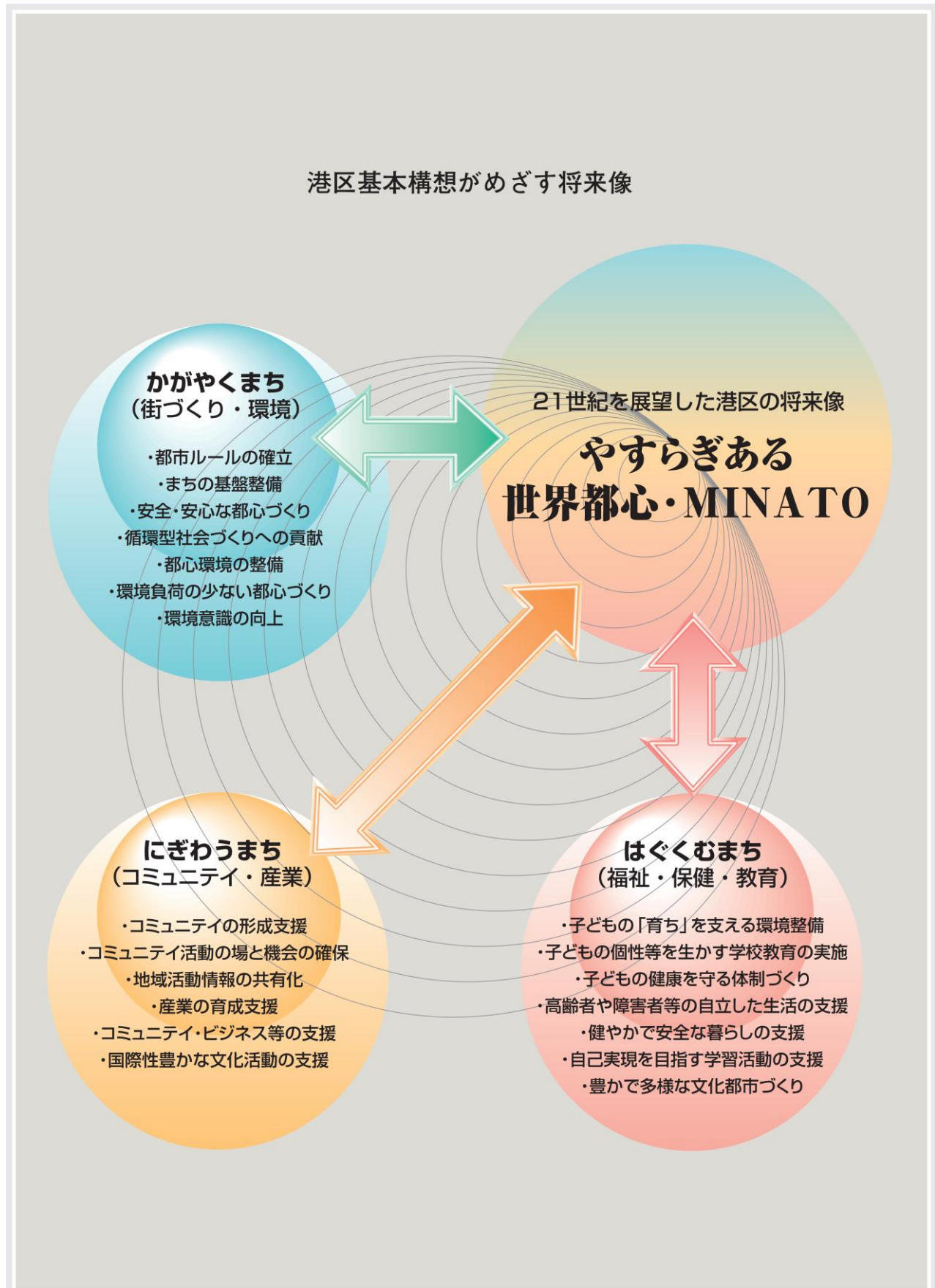
| | | | |
|---------------------------|-----|---------------------------|-----|
| 複数課に共通する事業 | | | |
| コミュニティバス乗車券の発行 | 403 | 高齢者施設等におけるPCR検査に係る支援 | 419 |
| 高齢者・身体障害者等事業者方式救急通報システム | 405 | 新型コロナウイルスワクチン接種移動支援事業 | 420 |
| 高齢者・障害者（児）徘徊探索支援 | 407 | 令和5年度に開始する新規事業 | |
| 高齢者・障害者（児）紙おむつ給付及びおむつ代の助成 | 408 | 高齢者の保健事業と介護予防の一体的実施事業 | 423 |
| 高齢者・障害者（児）寝具乾燥等消毒 | 410 | 他部署に移管した事業 | |
| 高齢者・心身障害者（児）福祉キャブ | 411 | 高齢者世帯等防災用品あっせん事業（高齢者・障害者） | 427 |
| 緊急移送サービス利用助成事業 | 413 | 参考資料 | 429 |
| 高齢者・心身障害者（児）福祉理美容サービス | 414 | 事業名（五十音順）索引 | 435 |
| 高齢者・障害者配食サービス | 415 | | |
| 無料入浴券の給付 | 417 | | |
| 都営交通の無料乗車券の交付 | 418 | | |

総

説

港区基本構想について

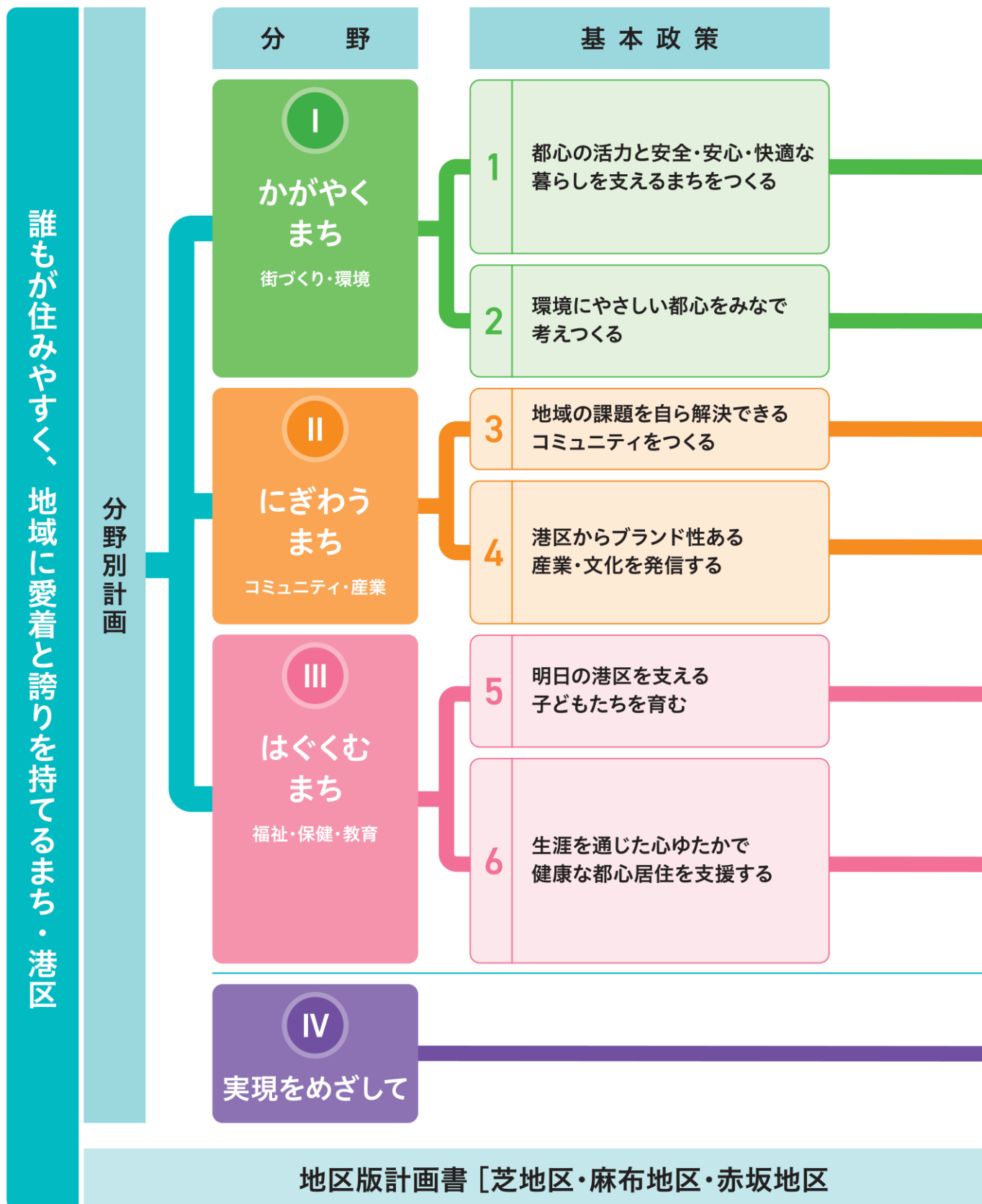
港区基本構想は、自治体の進むべき方向を定めるもので、長期的な展望から港区の将来像を描き、その実現のための施策の大綱を示しています。



港区基本計画について

港区基本計画は、港区の将来像の実現に向けて区が取り組むべき道筋を明らかにするものであり、区政の目標や課題、施策の概要を体系的に示しています。

各分野における区政の方向性を政策として示し、行政サービスを効果的に展開しています。



政 策

- 1 多様な人びとがともに支え合う魅力的な都心生活の舞台をつくる
- 2 世界に開かれた先駆的で活力あるまちの基盤を整備する
- 3 快適な暮らしを支える交通まちづくりを進める
- 4 自助・共助・公助により災害に強い都心づくりを進める
- 5 安全で安心して暮らせる都心をつくる

- 6 持続可能な循環型の都心づくりを進める
- 7 人や生物にやさしい、環境負荷の少ない都心環境をつくる
- 8 環境に対する意識を高め、健康で快適に暮らせる生活環境をつくる

- 9 参画と協働により地域を支える多様なコミュニティをつくる
- 10 豊かな国際性を生かした多文化共生社会をつくる

- 11 伝統と最先端技術が融合した区内産業を支援する
- 12 港区の特性を生かした個性ある商業集積の形成を支援する
- 13 港区ならではの魅力を生かした都市観光を展開する
- 14 豊かで多様な文化に包まれたまちづくりを進める

- 15 健やかな子どもの「育ち」を支える環境を整備する
- 16 子どもの個性、地域の特性を生かす学校教育を実施する
- 17 就学前児童ケアサービスを総合的に推進する

- 18 地域での支え合いと区民の自分らしく自立した地域生活を支援する
- 19 高齢者のいきいきと充実した地域での生活を支援する
- 20 障害者のゆたかで自立した地域での生活を支援する
- 21 区民が健やかで安全に暮らすことができるよう支援する
- 22 誰もがスポーツを楽しむことができる機会の確保と環境を整備する
- 23 区民の多様な学習活動と誇りと愛着ある郷土意識の醸成を支援する

- 24 先端技術の活用により利便性の高い区民生活を実現する
- 25 平和や人権、多様な価値観を尊重しながら、透明性が高く開かれた区政運営を推進する
- 26 行政資源を効果的・効率的に活用し、先駆的な施策を推進する

港区基本計画の政策とSDGsとの関係

SDGsが掲げる「誰一人取り残さない」社会の実現に向けて、国や地方自治体、企業、教育・研究機関、NPOなど、様々な主体により積極的な取組が展開されています。

SDGsが掲げる目標や方向性は地域課題の解決に資するものであることから、区は、港区基本計画において政策や施策とSDGsとの関連を明らかにし、SDGsの目標を踏まえて区政を推進しています。

SDGsの17のゴール

| | | | | | |
|------------------------------------|--|----------------------------|--|---------------------------------|---|
| <p>1 貧困をなくそう</p> | <p>目標1 貧困をなくそう</p> <p>あらゆる場所で、あらゆる形態の貧困に終止符を打つ</p> | <p>2 飢餓をゼロに</p> | <p>目標2 飢餓をゼロに</p> <p>飢餓に終止符を打ち、食料の安定確保と栄養状態の改善を達成するとともに、持続可能な農業を推進する</p> | <p>3 すべての人に健康と福祉を</p> | <p>目標3 すべての人に健康と福祉を</p> <p>あらゆる年齢のすべての人々の健康的な生活を確保し、福祉を推進する</p> |
| <p>7 エネルギーをみんなにそしてクリーンに</p> | <p>目標7 エネルギーをみんなにそしてクリーンに</p> <p>すべての人々に手ごろで信頼でき、持続可能かつ近代的なエネルギーへのアクセスを確保する</p> | <p>8 働きがいも経済成長も</p> | <p>目標8 働きがいも経済成長も</p> <p>すべての人のための持続的、包摂的かつ持続可能な経済成長、生産的な完全雇用およびディーセント・ワーク(働きがいのある人間らしい仕事)を推進する</p> | <p>9 産業と技術革新の基盤をつくろう</p> | <p>目標9 産業と技術革新の基盤をつくろう</p> <p>強靱なインフラを整備し、包摂的で持続可能な産業化を推進するとともに、技術革新の拡大を図る</p> |
| <p>13 気候変動に具体的な対策を</p> | <p>目標13 気候変動に具体的な対策を</p> <p>気候変動とその影響に立ち向かうため、緊急対策を取る</p> | <p>14 海の豊かさを守ろう</p> | <p>目標14 海の豊かさを守ろう</p> <p>海洋と海洋資源を持続可能な開発に向けて保全し、持続可能な形で利用する</p> | <p>15 陸の豊かさも守ろう</p> | <p>目標15 陸の豊かさも守ろう</p> <p>陸上生態系の保護、回復および持続可能な利用の推進、森林の持続可能な管理、砂漠化への対処、土地劣化の阻止および逆転ならびに生物多様性損失の阻止を図る</p> |

港区基本計画の各政策と関連するSDGsのゴール

| | | | | | | | | | | | |
|----------------------------------|-------------------|-------------------|----------------------|-------------------|-------------------|-------------------|-----------------|-----------------|-----------------|-----------------|-----------------|
| 1 多様な人びとがともに支え合う魅力的な都心生活の舞台をつくる | 9 産業と技術革新の基盤をつくろう | 11 持続可能な都市とコミュニティ | 15 陸の豊かさも守ろう | 17 パートナリシップ(協働) | | | | | | | |
| 2 世界に開かれた先駆的で活力あるまちの基盤を整備する | 3 持続可能な健康を | 4 質の高い教育を | 5 ジェンダー平等を | 6 安全な水と衛生を | 9 産業と技術革新の基盤をつくろう | 11 持続可能な都市とコミュニティ | 13 気候変動に具体的な対策を | 15 陸の豊かさも守ろう | 17 パートナリシップ(協働) | | |
| 3 快適な暮らしを支える交通まちづくりを進める | 3 持続可能な健康を | 11 持続可能な都市とコミュニティ | 17 パートナリシップ(協働) | | | | | | | | |
| 4 自助・共助・公助により災害に強い都心づくりを進める | 1 貧困をなくそう | 5 ジェンダー平等を | 6 安全な水と衛生を | 11 持続可能な都市とコミュニティ | 13 気候変動に具体的な対策を | 17 パートナリシップ(協働) | | | | | |
| 5 安全で安心して暮らせる都心をつくる | 1 貧困をなくそう | 4 質の高い教育を | 10 人や生物にやさしい環境を | 11 持続可能な都市とコミュニティ | 12 つくばない消費を | 14 海の豊かさを守ろう | 15 陸の豊かさも守ろう | 16 平和と公正を | 17 パートナリシップ(協働) | | |
| 6 持続可能な循環型の都心づくりを進める | 2 飢餓をゼロに | 3 持続可能な健康を | 4 質の高い教育を | 8 働きがいも経済成長も | 9 産業と技術革新の基盤をつくろう | 11 持続可能な都市とコミュニティ | 12 つくばない消費を | 13 気候変動に具体的な対策を | 14 海の豊かさを守ろう | 15 陸の豊かさも守ろう | 17 パートナリシップ(協働) |
| 7 人や生物にやさしい、環境負荷の少ない都心環境をつくる | 4 質の高い教育を | 6 安全な水と衛生を | 7 エネルギーをみんなにそしてクリーンに | 8 働きがいも経済成長も | 9 産業と技術革新の基盤をつくろう | 11 持続可能な都市とコミュニティ | 13 気候変動に具体的な対策を | 14 海の豊かさを守ろう | 15 陸の豊かさも守ろう | 17 パートナリシップ(協働) | |
| 8 環境に対する意識を高め、健康で快適に暮らせる生活環境をつくる | 3 持続可能な健康を | 4 質の高い教育を | 7 エネルギーをみんなにそしてクリーンに | 11 持続可能な都市とコミュニティ | 12 つくばない消費を | 13 気候変動に具体的な対策を | 14 海の豊かさを守ろう | 15 陸の豊かさも守ろう | 17 パートナリシップ(協働) | | |
| 9 参画と協働により地域を支える多様なコミュニティをつくる | 11 持続可能な都市とコミュニティ | 17 パートナリシップ(協働) | | | | | | | | | |
| 10 豊かな国際性を生かした多文化共生社会をつくる | 3 持続可能な健康を | 4 質の高い教育を | 10 人や生物にやさしい環境を | 16 平和と公正を | 17 パートナリシップ(協働) | | | | | | |
| 11 伝統と最先端技術が融合した区内産業を支援する | 4 質の高い教育を | 8 働きがいも経済成長も | 9 産業と技術革新の基盤をつくろう | 17 パートナリシップ(協働) | | | | | | | |
| 12 港区の特性を生かした個性ある商業集積の形成を支援する | 4 質の高い教育を | 8 働きがいも経済成長も | 9 産業と技術革新の基盤をつくろう | 12 つくばない消費を | 17 パートナリシップ(協働) | | | | | | |
| 13 港区ならではの魅力を生かした都市観光を展開する | 8 働きがいも経済成長も | 12 つくばない消費を | 17 パートナリシップ(協働) | | | | | | | | |

SDGsとは

平成27(2015)年の国連サミットで採択された「持続可能な開発のための2030アジェンダ」にて記載された令和12(2030)年までの国際目標で、持続可能な世界を実現するための17の目標から構成されています。環境問題や貧困問題など世界が直面する課題の解決に向けて、先進国・発展途上国を問わず全ての加盟国が目標の達成をめざしています。SDGsはSustainable Development Goalsの略称です。



目標4 質の高い教育をみんなに
すべての人々に包摂的かつ公平で質の高い教育を提供し、生涯学習の機会を促進する



目標5 ジェンダー平等を実現しよう
ジェンダーの平等を達成し、すべての女性と女児のエンパワメントを図る



目標6 安全な水とトイレを世界中に
すべての人に水と衛生へのアクセスと持続可能な管理を確保する



目標10 人や国の不平等をなくそう
国内および国家間の格差を是正する



目標11 住み続けられるまちづくりを
都市と人間の居住地を包摂的、安全、強靱かつ持続可能にする



目標12 つくる責任つかう責任
持続可能な消費と生産のパターンを確保する



目標16 平和と公正をすべての人に
持続可能な開発に向けて平和で包摂的な社会を推進し、すべての人に司法へのアクセスを提供するとともに、あらゆるレベルにおいて効果的で責任ある包摂的な制度を構築する



目標17 パートナリシップで目標を達成しよう
持続可能な開発に向けて実施手段を強化し、グローバル・パートナーシップを活性化する



| | | | | | | | | | |
|--|---|----|----|----|----|----|----|----|----|
| 14 豊かで多様な文化に包まれたまちづくりを進める | 4 | 11 | 16 | 17 | | | | | |
| 15 健やかな子どもの「育ち」を支える環境を整備する | 1 | 3 | 4 | 5 | 10 | 11 | 16 | 17 | |
| 16 子どもの個性、地域の特性を生かす学校教育を実施する | 3 | 4 | 10 | 11 | 16 | 17 | | | |
| 17 就学前児童ケアサービスを総合的に推進する | 3 | 4 | 5 | 17 | | | | | |
| 18 地域での支え合いと区民の自立した地域生活を支援する | 1 | 3 | 4 | 8 | 10 | 11 | 17 | | |
| 19 高齢者のいきいきと充実した地域での生活を支援する | 3 | 10 | 11 | 16 | 17 | | | | |
| 20 障害者のゆたかで自立した地域での生活を支援する | 3 | 8 | 10 | 16 | 17 | | | | |
| 21 区民が健やかで安全に暮らすことができるよう支援する | 1 | 3 | 5 | 16 | 17 | | | | |
| 22 誰もがスポーツを楽しむことができる機会の確保と環境を整備する | 3 | 4 | 10 | 17 | | | | | |
| 23 区民の多様な学習活動と誇りと愛着ある郷土意識の醸成を支援する | 4 | 11 | 17 | | | | | | |
| 24 先端技術の活用により利便性の高い区民生活を実現する | 9 | 11 | 16 | 17 | | | | | |
| 25 平和や人権、多様な価値観を尊重しながら、透明性が高く開かれた区政運営を推進する | 1 | 3 | 4 | 5 | 8 | 10 | 11 | 16 | 17 |
| 26 行政資源を効果的・効率的に活用し、先駆的な施策を推進する | 4 | 8 | 9 | 11 | 12 | 13 | 15 | 16 | 17 |

港区基本計画施策の体系

(港区基本計画 令和3(2021)年度～令和8(2026)年度から抜粋)

分野Ⅲ はぐくむまち (福祉・保健・教育)

基本政策5 明日の港区を支える子どもたちを育む

政策15 健やかな子どもの「育ち」を支える環境を整備する

施策5

※保健福祉に係る取組を抜粋しています。

子どもの未来を応援する施策
の推進

主な取組 ※

- 1) 教育・学習の支援
- 3) 経済的安定の支援

基本政策6 生涯を通じた心ゆたかで健康な都心居住を支援する

政策18 地域での支え合いと区民の自分らしく自立した地域生活を支援する

施策1

港区ならではの地域包括ケア
の推進

主な取組

- 1) 地域包括ケアの推進体制の充実
- 2) 福祉総合窓口の設置
- 3) 在宅療養等に関する連携の推進
- 4) 地域を支える仕組みづくり
- 5) 効果的な情報発信

施策2

港区の地域福祉を支える活動
の支援

主な取組

- 1) 地域福祉を推進する体制の整備
- 2) 地域における福祉活動の支援
- 3) 福祉のまちづくりの推進

施策3

成年後見制度の理解と利用
の促進

主な取組

- 1) 利用者がメリットを実感できる制度の運用
- 2) 権利擁護支援の地域連携の推進
- 3) 制度の理解と適正な運用の促進

施策4

低所得者の生活の支援及び
自立施策の充実

主な取組

- 1) 低所得者の生活の支援
- 2) 生活困窮者自立支援施策の促進

政策19

高齢者のいきいきと充実した地域での生活を支援する

施策1

心豊かで健康な生活への支援

主な取組

- 1) いきいきプラザ等の充実
- 2) 健康で自立した生活を維持するための支援
- 3) 介護予防の効果的な推進

施策2

認知症と共生する地域づくり

主な取組

- 1) 認知症の理解と予防の充実
- 2) 本人と家族への相談体制等の充実
- 3) 適切なサービスの利用の促進
- 4) 認知症を支える体制の構築

施策3

日々の生活を支える介護・福祉サービスの充実

主な取組

- 1) 高齢者福祉サービスの充実
- 2) 特別養護老人ホームの整備
- 3) 小規模多機能型居宅介護施設の整備
- 4) 認知症高齢者グループホームの整備
- 5) 介護にあたる家族への支援

施策4

誰もが安心して暮らせる地域づくり

主な取組

- 1) 安全・安心を支え合う地域づくりの推進
- 2) 高齢者の権利の擁護
- 3) 災害時等の安全の確保
- 4) 生活支援体制の整備の推進

政策20

障害者のゆたかで自立した地域での生活を支援する

施策1

障害者が安心して暮らせる環境の整備

主な取組

- 1) 心のバリアフリーの普及
- 2) 権利擁護の取組の推進
- 3) 障害者の多様な意思疎通支援
- 4) 障害者が暮らしやすい生活環境の充実
- 5) あらゆる危機から障害者を守る支援の充実

施策2

障害者の生活を支えるサービスの充実

主な取組

- 1) 日常生活を支えるサポート体制の充実
- 2) 地域生活への移行の促進のための障害者グループホームの設置・整備支援
- 3) 医療的ケア児・者をはじめとした障害特性に応じた支援の充実
- 4) サービスの質の確保・向上

施策3

特別な配慮が必要な子どもへの支援

主な取組

- 1) 早期からの相談支援の充実
- 2) 特別な配慮が必要な子どもに対する生活の支援

施策4

障害特性に応じて就労できる仕組みづくり

主な取組

- 1) 一般就労への移行と就労定着支援の強化
- 2) 支援機関の連携による就労支援の充実

港区の保健福祉に関する計画の概要

港区地域保健福祉計画・港区高齢者保健福祉計画・港区障害者計画

■計画の背景と目的

全ての区民が住み慣れた地域で、ライフステージに応じていきいきと安全で安心して暮らし続けることができる、地域共生社会の実現をめざし、保健福祉施策を包括的に推進する計画として「港区地域保健福祉計画」「港区高齢者保健福祉計画」「港区障害者計画」を一体的に策定しています。

■計画の位置付け

「港区地域保健福祉計画」は、「港区基本構想」「港区基本計画」の下位計画かつ、「社会福祉法」に定める「市町村地域福祉計画」として位置付け、「健康増進法」に定める「市町村健康増進計画」を包含します。

「港区高齢者保健福祉計画」は「老人福祉法」に定める「市町村老人福祉計画」、「港区障害者計画」は「障害者基本法」に定める「市町村障害者計画」として位置付けます。また、上位計画である「港区基本計画」や、「港区子ども・子育て支援事業計画」等と整合・連携を図っています。

■計画の期間

令和3（2021）年度から令和8（2026）年度までの6年間です。計画期間を前期と後期に区分し、3年目となる令和5（2023）年度に見直します。

■計画における重点施策

「港区地域保健福祉計画」等は、子ども・子育て、高齢者、障害者、健康づくり・保健、生活福祉、地域福祉の6分野で構成しています。以下を各分野の重点施策に位置付け、取組を進めます。

（1）子ども・子育て分野

- ・就学前児童の総合的な支援
- ・特別な支援が必要な家庭や子どもの支援
- ・子どもの未来の応援

（2）高齢者分野

- ・心豊かで健康な生活への支援
- ・認知症と共生する地域づくり
- ・日々の生活を支える介護・福祉サービスの充実

（3）障害者分野

- ・障害者が安心して暮らせる環境の整備
- ・特別な配慮の必要な子どもへの支援

（4）健康づくり・保健分野

- ・感染症対策の強化・推進
- ・子どもの健康を守る体制をつくる

（5）生活福祉分野

- ・低所得者の生活の支援及び自立施策の充実

（6）地域福祉分野

- ・港区ならではの地域包括ケアの推進

■計画のめざす将来像

誰もが住み慣れた地域で、自分らしく、健やかに、安心して暮らし続けることのできる、支え合いの地域社会

港区高齢者保健福祉計画・第8期港区介護保険事業計画

■計画の位置付け

「港区高齢者保健福祉計画」は「老人福祉法」に定める「市町村老人福祉計画」、「第8期港区介護保険事業計画」は「介護保険法」に定める「市町村介護保険事業計画」と位置付け、同時に策定した「港区地域保健福祉計画」、上位計画である「港区基本計画」と整合、連携を図ります。

■計画の期間

「港区高齢者保健福祉計画」は、令和3（2021）年度から令和8（2026）年度までの6年間の計画期間とし、「第8期港区介護保険事業計画」は、令和3（2021）年度から令和5（2023）年度までの3年間の計画期間としています。

■計画における重点施策

- 1 心豊かで健康な生活への支援
- 2 認知症と共生する地域づくり
- 3 日々の生活を支える介護・福祉サービスの充実

■計画のめざす姿

住み慣れた地域でいきいきと安心して暮らせるよう、高齢者を地域で支え合う社会

港区障害者計画・第6期港区障害福祉計画・第2期港区障害児福祉計画

■計画の位置付け

「港区障害者計画」は「障害者基本法」に定める「市町村障害者計画」、「第6期港区障害福祉計画」は「障害者総合支援法」、「第2期港区障害児福祉計画」は「児童福祉法」に基づき区が定める計画で、同時に策定した「港区地域保健福祉計画」、上位計画である「港区基本計画」と整合、連携を図ります。

■計画の期間

「港区障害者計画」は、令和3（2021）年度から令和8（2026）年度までの6年間の計画期間としています。

また、「第6期港区障害福祉計画」及び「第2期港区障害児福祉計画」は、令和3（2021）年度から令和5（2023）年度までの3年間の計画期間としています。

■計画における重点施策

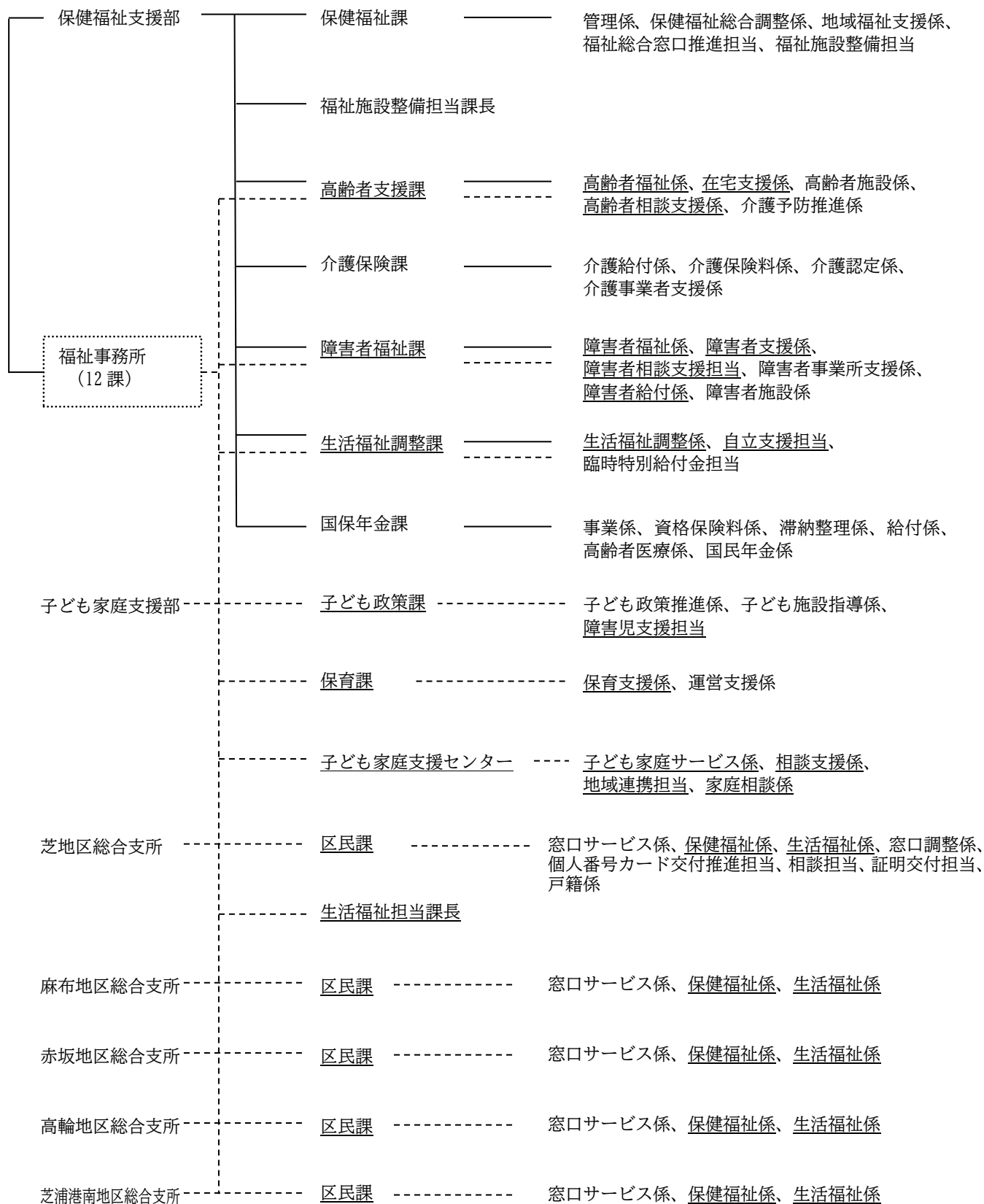
- 1 障害者が安心して暮らせる環境の整備
- 2 特別な配慮の必要な子どもへの支援

■計画のめざす姿

障害の有無や特性にかかわらず、等しく基本的人権を享有するかけがえない個人として尊重される地域共生社会

保健福祉支援部・福祉事務所 組織図

(令和5年4月1日現在)



※図中の下線のある課・係・担当は、福祉事務所を示します。

※他支援部、総合支所は、福祉事務所以外の課表示は省略します。

事務事業の概要

保健福祉支援部

令和5年4月1日現在

| 課(担当) | 係(担当) | 担当の事務事業(予算・決算等庶務事務は除く。) |
|----------|------------|--|
| 保健福祉課 | 管理係 | 保健福祉に係る総合的な企画及び調整、医師会等との連絡会、社会福祉法人の認可・指導監査、福祉総合システム維持管理 |
| | 保健福祉総合調整係 | 地域保健福祉計画の策定・推進、地域包括ケアの推進、医療・介護連携の推進、成年後見制度の利用促進 |
| | 地域福祉支援係 | 民生委員・児童委員、赤十字奉仕団、保護司会等福祉活動団体の支援、区立公衆浴場管理運営、公衆浴場への助成、社会福祉協議会支援、シルバー人材センター支援、福祉のまちづくり |
| | 福祉総合窓口推進担当 | 福祉総合窓口の調整及び推進 |
| 福祉施設整備担当 | 福祉施設整備担当 | 高齢者保健福祉施設の計画及び整備、障害者福祉施設の計画及び整備 |
| 高齢者支援課 | 高齢者福祉係 | 高齢者の保健福祉施策の企画及び調整、高齢者の保健福祉施策の広報、いきいきプラザ等の全体調整、高齢者サービスについての相談、敬老行事事業、高齢者の援護に係る措置費等の経理等 |
| | 在宅支援係 | 高齢者セーフティネットワーク構築、ひとり暮らし高齢者等見守り推進事業(ふれあい相談員)、救急通報システム、訪問電話、認知症高齢者等おかえりサポート、徘徊探索支援、緊急一時保護、自立支援住宅改修等支援、家事援助サービス、紙おむつ給付及びおむつ代助成、福祉キャブ、無料入浴券給付、配食サービス、通院支援サービス、日常生活用具の給付、会食サービス、コミュニティバス乗車券発行、生活支援体制整備事業、民間賃貸住宅入居支援、高齢者エアコン購入費給付事業、高齢者補聴器購入費助成事業等 |
| | 高齢者施設係 | 特別養護老人ホーム・高齢者在宅サービスセンター・ケアハウス・高齢者集合住宅の管理運営、高齢者緊急医療短期入所事業、認知症高齢者介護家族支援事業、高齢者宿泊デイサービス事業等 |
| | 高齢者相談支援係 | 高齢者相談センター(地域包括支援センター)の管理運営、認知症ケアの推進、高齢者虐待の防止 |
| | 介護予防推進係 | 介護予防・日常生活支援総合事業、介護予防総合センター(ラクっちゃん)の管理運営 |
| 介護保険課 | 介護給付係 | 介護保険事務の統括、介護保険給付、一部負担金の減免、介護保険制度検討委員会の運営、負担割合証発行 |
| | 介護保険料係 | 介護保険被保険者の資格管理、介護保険料の賦課・軽減・徴収、介護保険料の減免・徴収猶予・督促・催告・滞納処分、介護保険給付の制限等 |
| | 介護認定係 | 介護保険の要介護・要支援認定申請の受付、認定調査、介護認定審査会の運営等 |
| | 介護事業者支援係 | 地域密着型(介護予防)サービス事業者等の指定・指導、給付適正化事業、介護サービス事業者支援、介護保険サービスに関する苦情・相談等 |

| 課 (担当) | 係 (担当) | 担当の事務事業 (予算・決算等庶務事務は除く。) |
|---------|--|---|
| 障害者福祉課 | 障害者福祉係 | 障害者の保健福祉施策の企画及び調整、障害者団体等の育成、障害者の保健福祉施策の広報、特定非営利活動法人みなと障がい者福祉事業団に関すること、民間サービス提供事業者の育成、障害者の意思疎通支援等の普及・啓発 |
| | 障害者支援係 | 障害支援区分の認定調査及び審査会の運営、障害者地域自立支援協議会の運営、障害者・障害児の相談支援、障害者に係るケアマネジメント従事者及び介護従事者の育成、障害者の就労支援、障害者総合支援法・児童福祉法(給付に関するものを除く。)に係る総合支所との調整、精神障害者の福祉施策、高次脳機能障害者等の福祉施策、発達障害者(児)の福祉施策、相談支援事業者・障害児通所支援事業者等の指定等 |
| | 障害者相談支援担当 | 障害者基幹相談支援センターの運営、障害者虐待防止センターの運営、障害者サービスについての苦情・相談等、福祉総合窓口に係る各総合支所との調整、障害者総合支援法に係る各総合支所との調整(相談支援に関すること。)、児童福祉法に係る各総合支所との調整(相談支援に関すること。) |
| | 障害者事業所支援係 | 障害福祉サービス事業者の指導・監査、自立支援給付費・障害児通所給付費等の経理 |
| | 障害者給付係 | 心身障害者福祉手当・紙おむつ・タクシー券等の給付、身体障害者手帳・愛の手帳・精神障害者保健福祉手帳の全体調整、自立支援医療費等各種医療費助成等の経理、障害者総合支援法・児童福祉法(給付に関すること。)に係る総合支所との調整・経理 |
| | 障害者施設係 | 障害者住宅の管理運営、障害保健福祉センターの管理運営、児童発達支援センターの管理運営、障害者支援ホーム南麻布の管理運営、精神障害者支援センターの管理運営、障害者グループホームの管理運営、障害者施設等に関すること |
| 生活福祉調整課 | 生活福祉調整係 | 生活保護法扶助費経理、被保護世帯の法外援護、旧軍人・引揚者・戦没者遺族・戦傷病者・未帰還留守家族等の援護、療養資金及び生業資金の債権管理、生活保護の医療券・介護券発券、行旅病人・死亡人・発掘人骨の処理、精神障害者医療保護入院の区長同意、中国残留邦人等支援給付等 |
| | 自立支援担当 | 生活保護制度及び中国残留邦人等支援給付制度の実施に関する技術的指導・計画・調整、港区生活・就労支援センターの運営等 |
| | 臨時特別給付金担当 | 港区住民税非課税世帯等に対する臨時特別給付金及び電力・ガス・食料品等価格高騰緊急支援給付金に関する事務 |
| 国保年金課 | 事業係 | 国民健康保険の事務事業の計画、調査及び統計、国民健康保険に係る関係団体等との連絡調整、国民健康保険の普及宣伝、国民健康保険事業の運営に関する協議会、国民健康保険の保健事業、国民健康保険システム及び国民年金システムの総合的な連絡調整、特定健康診査・特定保健指導等 |
| | 資格保険料係 | 国民健康保険被保険者の資格の取得・喪失、被保険者証の発行管理、国民健康保険料の決定・通知、国民健康保険料の収納、還付・充当、督促及び催告 |
| | 滞納整理係 | 国民健康保険料及び後期高齢者医療保険料の滞納処分、国民健康保険料の収納率向上に関すること |
| | 給付係 | 国民健康保険の給付、一部負担金の減免等、東京都心身障害者医療費の助成等 |
| | 高齢者医療係 | 後期高齢者医療の事務事業の計画、調査及び統計、後期高齢者医療に係る関係団体等との連絡調整、後期高齢者医療の普及宣伝、後期高齢者医療被保険者の資格、後期高齢者医療保険料の賦課、収納、徴収猶予、還付及び充当、督促及び催告、滞納処分、不納欠損処分、後期高齢者医療保険料・一部負担金の軽減及び減免、後期高齢者医療給付、後期高齢者医療システムの運用及び調整、後期高齢者の保健事業等 |
| 国民年金係 | 国民年金の事務事業の計画、調査及び統計、国民年金に係る関係団体等との連絡調整、国民年金の普及宣伝、国民年金被保険者の資格、国民年金諸届の受付、国民年金保険料の免除、国民年金裁定請求及び受給、福祉年金に関すること、年金生活者支援給付金に関すること、国民年金システム等 | |

福祉関係施設一覧 (令和5年4月1日現在)

- ※原則として、令和5年4月1日現在としていますが、可能なものは編集時点での最新の内容を記載しています。
- ※施設名()は愛称です。
- ※延床面積は、原則として該当する施設の延床面積を記載していますが、延床面積の算出が困難な施設は、数値の前に「*」を表示して施設全体の延床面積を記載しています。
- ※敷地面積は、原則として主施設に記載し、それ以外の施設には「(-)」の表示をしています。
- ※備考欄は、該当する施設が主施設の場合は「(併設施設名)併設」、併設施設の場合は「(主施設名)内」と記載しています。
- ※建物の構造
 S：鉄骨造
 RC：鉄筋コンクリート造
 SRC：鉄骨鉄筋コンクリート造
- ※指定管理者制度は、民間事業者等の団体が指定管理者となって区の代行として施設の管理・運営を行うものです。
- ※港区では地域包括支援センターの呼び名を「高齢者相談センター」としています。

公衆浴場

(区立)〔1か所〕

| 施設名 | 所在地・電話 | 開設年月日 | 建設年月 | 指定管理者 (指定期間) | 建物の構造 延床面積(敷地面積) | 備考 |
|--------|---------------------------|-------------|-----------|-------------------------------------|---|----|
| ふれあいの湯 | 芝 2-2-18 TEL 5442-2639 | 平成 7.3.1 | 平成 7.2 | 港区浴場組合 (R4.4.1~R9.3.31 (5年間)) | S地下1階地上7階建 (一部RC) 417.96㎡(85.00㎡) | |

いきいきプラザ

(区立)〔17か所〕

| 支所 | 施設名 | 所在地・電話 | 開設年月日 | 建設年月 | 指定管理者 (指定期間) | 建物の構造 延床面積(敷地面積) | 備考 |
|----|---------------------------|------------------------------|----------------|------------|--|--|----------------------------------|
| 芝 | 三田 いきいきプラザ | 芝 4-1-17 TEL 3452-9421 | 昭和 38.10.15 | 平成 7.7 | 百葉の会・ヘルスケア デザインネットワーク ・東急コミュニティー 共同事業体 (R4.4.1~R9.3.31 (5年間)) | RC地下1階地上4階建 1,527.65㎡ (274.57㎡) | 災害対策住宅併設 |
| | 神明 いきいきプラザ | 浜松町 1-6-7 TEL 3436-2500 | 平成 24.9.1 | 平成 24.7 | | SRC地下1階地上8階建 6,085.36㎡ (2,427.97㎡) | 保育園・子ども中高生プラザ併設 |
| | 虎ノ門 いきいきプラザ (とらトピア) | 虎ノ門 1-21-10 TEL 3539-2941 | 平成 19.6.1 | 平成 19.4 | | RC地下1階地上21階建 1,261.74㎡ (745.26㎡) | 高齢者在宅サービスセンター併設(グランスイート虎ノ門内区分所有) |
| 麻布 | 南麻布 いきいきプラザ | 南麻布 1-5-26 TEL 5232-9671 | 平成 3.3.18 | 平成 2.3 | セントラルスポーツ・東急コミュニティー 共同事業体 (R4.4.1~R9.3.31 (5年間)) | SRC地下1階地上3階建(一部RC) 2,051.85㎡ (1,766.14㎡) | 高齢者在宅サービスセンター・高齢者相談センター併設 |
| | ありす いきいきプラザ | 南麻布 4-6-7 TEL 3444-3656 | 平成 26.9.1 | 平成 26.5 | | RC4階建(一部S) 2,138.65㎡ (3,922.32㎡) | 保育園・子ども中高生プラザ併設 |
| | 麻布 いきいきプラザ | 元麻布 3-9-11 TEL 3408-7888 | 昭和 39.11.1 | 平成 17.4 | | Sプレハブ2階建 343.44㎡(1,693.75㎡) | 仮設 |
| | 西麻布 いきいきプラザ | 西麻布 2-13-3 TEL 3486-9166 | 昭和 58.2.23 | 平成 26.9 | | SRC地下1階地上7階建(一部RC・S) 2,116.91㎡ (1,579.46㎡) | 保育園・子育てひろば・災害対策住宅等併設 |
| | 飯倉 いきいきプラザ | 東麻布 2-16-11 TEL 3583-6366 | 昭和 44.4.1 | 平成 12.5 | | S2階建 646.92㎡(566.15㎡) | |

| | | | | | | | |
|----------|--------------------------|-----------------------------|----------------|-------------|---|--|-----------------|
| 赤坂 | 赤坂 いきいきプラザ | 赤坂 6-4-8 TEL 3583-1207 | 昭和 48.4.1 | 昭和 48.3 | ピーウォッシュ・太 平ビルサービス共同 事業体 (R4.4.1～R9.3.31 (5年間)) | RC 3階建 *848.70㎡ (503.09㎡) | |
| | 青山 いきいきプラザ | 南青山 2-16-5 TEL 3403-2011 | 昭和 58.1.19 | 昭和 57.11 | | SRC 地下2階地上 2階建 2,471.33㎡ (1,152.45㎡) | |
| | 青南 いきいきプラザ | 南青山 4-10-1 TEL 3423-4920 | 昭和 58.2.9 | 昭和 58.1 | | RC 2階建 654.98㎡ (499.48㎡) | |
| 高輪 | 豊岡 いきいきプラザ | 三田 5-7-7 TEL 3453-1591 | 昭和 55.9.20 | 昭和 55.7 | 社会福祉法人 奉優会 (R4.4.1～R9.3.31 (5年間)) | RC 地下1階地上4 階建 1,021.24㎡ (-) | 児童館内 |
| | 高輪 いきいきプラザ | 高輪 3-18-15 TEL 3449-1643 | 昭和 48.8.20 | 平成 22.12 | | RC 地下1階地上3 階建 (一部S) 565.54㎡ (-) | 保育園内 |
| | 白金 いきいきプラザ | 白金 3-10-12 TEL 3441-3680 | 昭和 37.6.1 | 平成 4.5 | | RC 地下1階地上3 階建 1,098.47㎡ (-) | 保育園内 |
| | 神応 いきいきプラザ | 白金 6-9-5 TEL 5422-8848 | 令和 5.4.1 | 昭和 42.3 | | (本棟) RC 地上4階 建 (一部S) (体育館) SRC 地上 2階建 1,545.86㎡ (4,913.75㎡) | 保育園・学童クラブ 併設 |
| | 白金台 いきいきプラザ | 白金台 4-8-5 TEL 3440-4627 | 昭和 55.12.10 | 平成 2.2 | | SRC 地下2階地上 4階建 2,982.52㎡ (-) | 児童館内 |
| 芝浦 港南 | 港南 いきいきプラザ (ゆとりーむ) | 港南 4-2-1 TEL 3450-9915 | 平成 14.4.1 | 平成 13.10 | ピーウォッシュ・太 平ビルサービス共同 事業体 (H31.4.1～R6.3.31 (5年間)) | RC 1階建 1,254.05㎡ (-) | (都営住宅内設置) |

児童高齢者交流プラザ

(区立)〔1か所〕

| 支所 | 施設名 | 所在地・電話 | 開設年月日 | 建設年月 | 指定管理者 (指定期間) | 建物の構造 延床面積 (敷地面積) | 備考 |
|----------|---------------------------------|----------------------------|--------------|------------|---|------------------------------------|-------|
| 芝浦 港南 | 芝浦アイランド 児童高齢者交流プラザ (あいぷら) | 芝浦 4-20-1 TEL 5443-7338 | 平成 19.4.1 | 平成 19.3 | 公益財団法人 東京YMCA (R4.4.1～R9.3.31 (5年間)) | SRC 地下1階地上 4階建 1,928.30㎡ (-) | こども園内 |

特別養護老人ホーム

(区立)〔3か所〕

| 施設名 | 所在地・電話 | 開設年月日 | 建設年月 | 指定管理者 (指定期間) | 建物の構造 延床面積 (敷地面積) | 備考 |
|--------------------------|-----------------------------|--------------|------------|--|---|---|
| 特別養護 老人ホーム 白金の森 | 白金台 5-20-5 TEL 3449-9611 | 昭和 63.9.1 | 昭和 63.8 | 社会福祉法人 奉優会 (R4.4.1～R9.3.31 (5年間)) | RC 4階建 3,779.61㎡ (3,076.32㎡) | 高齢者在宅サービス センター・高齢者相談 センター併設 |
| 特別養護 老人ホーム 港南の郷 | 港南 3-3-23 TEL 3450-5571 | 平成 8.7.29 | 平成 8.3 | 社会福祉法人 恩賜財団済生会支部 東京都済生会 (R4.4.1～R9.3.31 (5年間)) | SRC 地下1階・地上 8階建 4,772.28㎡ (-) | 高齢者在宅サービス センター・高齢者相談 センター・ケアハウス 併設 |
| 特別養護 老人ホーム サン・サン赤坂 | 赤坂 6-6-14 TEL 5561-7833 | 平成 15.5.1 | 平成 15.2 | 社会福祉法人 東京聖学院 (R4.4.1～R9.3.31 (5年間)) | RC 地下1階・地上4 階建 5,818.89㎡ (5,559.92㎡) | 高齢者在宅サービス センター・子ども中高 生プラザ・氷川武道場 併設 |

(民設)〔6か所〕

| 施設名 | 所在地・電話 | 開設年月日 | 運営事業者 |
|----------------------------|-----------------------------|---------------|---------------------|
| 特別養護老人ホーム 麻布慶福苑 | 南麻布 5-1-20 Tel 3446-5501 | 平成 4.5.6 | 社会福祉法人 恩賜財団慶福育児会 |
| 特別養護老人ホーム ベル | 西麻布4-7-2 Tel 3499-2823 | 平成 9.4.16 | 社会福祉法人 葵新生会 |
| 特別養護老人ホーム 新橋さくらの園 | 新橋6-19-2 Tel 3433-0183 | 平成 18.5.1 | 社会福祉法人 長岡福祉協会 |
| 特別養護老人ホーム ありすの杜きこ南麻布 | 南麻布4-6-1南棟 Tel 5739-0585 | 平成 22.3.30 | 社会福祉法人 新生寿会 |
| 特別養護老人ホーム 洛和ヴィラ南麻布 | 南麻布4-6-1北棟 Tel 6408-8677 | 平成 22.3.30 | 社会福祉法人 洛和福祉会 |
| 特別養護老人ホーム 南麻布シニアガーデンアリス | 南麻布4-6-13 Tel 5843-0975 | 令和 2.3.1 | 社会福祉法人 健誠会 |

高齢者在宅サービスセンター

(区立)〔8か所〕

| 施設名 | 所在地・電話 | 開設年月日 | 建設年月 | 指定管理者 (指定期間) | 建物の構造 延床面積(敷地面積) | 備考 |
|------------------------------|------------------------------|---------------|------------|--|---|-----------------------------------|
| 高齢者在宅 サービスセンター 白金の森 | 白金台 5-20-5 Tel 3449-9615 | 昭和 63.10.1 | 昭和 63.8 | 社会福祉法人 奉優会 (R4.4.1~R9.3.31 5年間) | RC 4階建 645.39㎡(-) | 特別養護老人ホーム内 |
| 高齢者在宅 サービスセンター 港南の郷 | 港南 3-3-23 Tel 3450-5571 | 平成 8.6.24 | 平成 8.3 | 社会福祉法人 恩賜財団済生会支部 東京都済生会 (R4.4.1~R9.3.31 5年間) | SRC地下1階・ 地上8階建 515.65㎡(-) | 特別養護老人ホーム内 |
| 高齢者在宅 サービスセンター サン・サン赤坂 | 赤坂 6-6-14 Tel 5561-7831 | 平成 15.5.1 | 平成 15.2 | 社会福祉法人 東京聖労院 (R4.4.1~R9.3.31 5年間) | RC地下1階・ 地上4階建 680.12㎡(-) | 特別養護老人ホーム内 |
| 南麻布高齢者 在宅サービス センター | 南麻布 1-5-26 Tel 5232-9672 | 平成 3.4.1 | 平成 2.3 | 社会福祉法人 恩賜財団済生会支部 東京都済生会 (R4.4.1~R9.3.31 5年間) | SRC地下1階・ 地上3階建 (一部RC) 1,631.72㎡(-) | いきいきプラザ内 |
| 台場高齢者 在宅サービス センター | 台場 1-5-5 Tel 5531-0520 | 平成 8.6.17 | 平成 8.2 | 医療法人財団 百葉の会 (R4.4.1~R9.3.31 5年間) | RC地下1階・ 地上2階建 1,466.92㎡ (18,472.51㎡) | (UR・都営・公社 住宅内設置) |
| 北青山高齢者 在宅サービス センター | 北青山 1-6-1 Tel 5410-3410 | 平成 9.6.1 | 平成 9.4 | 社会福祉法人 東京聖労院 (R4.4.1~R9.3.31 5年間) | RC地下1階・ 地上2階建 1,456.09㎡ (15,370.82㎡) | 高齢者相談センタ ー併設(都営住宅内 設置) |
| 芝高齢者 在宅サービス センター | 芝 3-24-5 Tel 5232-0848 | 平成 12.5.15 | 平成 12.2 | 医療法人財団 百葉の会 (R4.4.1~R9.3.31 5年間) | S地上4階・ 塔屋1階建 900.48㎡ (611.30㎡) | 高齢者相談センタ ー併設 |
| 虎ノ門高齢者 在宅サービス センター | 虎ノ門 1-21-10 Tel 3539-3710 | 平成 19.6.1 | 平成 19.4 | 医療法人財団 百葉の会 (R4.4.1~R9.3.31 5年間) | RC地下1階・ 地上21階建 596.34㎡(-) | いきいきプラザ内 (グランスイート 虎ノ門内区分所有) |

小規模多機能型居宅介護施設

(民設)〔4か所〕

| 施設名 | 所在地・電話 | 開設年月日 | 運営事業者 |
|----------------------------|-------------------------------|---------------|-----------------|
| 小規模多機能型居宅介護 ありすの杜きのご南麻布 | 南麻布 4-6-1 南棟 Tel 5739-0585 | 平成 24.11.1 | 社会福祉法人 新生寿会 |
| 小規模多機能型居宅介護 こゆらり高輪 | 高輪 1-5-38 Tel 5422-6921 | 平成 28.4.1 | ライフサポート 株式会社 |
| 優つくり小規模多機能介護 乃木坂 | 赤坂 9-4-2 Tel 6804-5267 | 平成 30.4.1 | 社会福祉法人 奉優会 |
| 優つくり小規模多機能介護 高輪台 | 高輪 3-10-16 Tel 6456-3912 | 令和 3.4.26 | 社会福祉法人 奉優会 |

看護小規模多機能型居宅介護施設

(民設)〔1か所〕

| 施設名 | 所在地・電話 | 開設年月日 | 運営事業者 |
|--------------------------|-----------------------------|--------------|---------------|
| 青山メディケア 複合型サービスケアセンター | 南青山 7-13-6 Tel 3486-0900 | 平成 26.1.1 | 医療法人社団 光輝会 |

地域密着型介護老人福祉施設（特別養護老人ホーム）

(民設)〔1か所〕

| 施設名 | 所在地・電話 | 開設年月日 | 運営事業者 |
|----------------------------|-----------------------------|-------------|---------------|
| 特別養護老人ホーム 南麻布シニアガーデンアリス | 南麻布 4-6-13 Tel 5843-0975 | 令和 2.3.1 | 社会福祉法人 健誠会 |

介護予防総合センター（ラクっちゃ）

(区立)〔1か所〕

| 施設名 | 所在地・電話 | 開設年月日 | 建設年月 | 指定管理者 (指定期間) | 建物の構造 延床面積（敷地面積） | 備考 |
|-----------------------|---|----------------|-------------|--|---|-----------------|
| 介護予防総合センター （ラクっちゃ） | 芝浦 1-16-1 みなとパーク 芝浦 2階 Tel 3456-4157 | 平成 26.12.22 | 平成 26.10 | セントラルスポーツ 株式会社 (R2.4.1～R7.3.31 5年間) | S地下1階・地上8階 建（一部SRC・RC） 1,563.40㎡（-） | 芝浦港南地区 総合支所内 |

高齢者相談センター（地域包括支援センター）

(区立)〔5か所〕

| 施設名 | 所在地・電話 | 開設年月日 | 建設年月 | 指定管理者 (指定期間) | 建物の構造 延床面積（敷地面積） | 備考 |
|---|-----------------------------|--------------|------------|--|--------------------------------------|------------------------|
| 芝地区高齢者相談セ ンター(芝地域包括支 援センター) | 芝 3-24-5 Tel 5232-0840 | 平成 18.4.1 | 平成 12.2 | 医療法人財団 百葉の会 (R4.4.1～R9.3.31 5年間) | S地上4階・塔屋1階 建 90.80㎡（-） | 高齢者在宅サ ービスセンタ ー内 |
| 麻布地区高齢者相談 センター(南麻布地域 包括支援センター) | 南麻布 1-5-26 Tel 3453-8032 | 平成 18.4.1 | 平成 2.3 | 社会福祉法人 恩賜財団済生会支部 東京都済生会 (R4.4.1～R9.3.31 5年間) | SRC地下1階・地上 3階建（一部RC） 68.31㎡（-） | いきいきプラ ザ内 |
| 赤坂地区高齢者相談 センター(北青山地域 包括支援センター) | 北青山 1-6-1 Tel 5410-3415 | 平成 18.4.1 | 平成 9.4 | 社会福祉法人 東京聖労院 (R4.4.1～R9.3.31 5年間) | RC地下1階・地上2 階建 85.83㎡（-） | 高齢者在宅サ ービスセンタ ー内 |
| 高輪地区高齢者相談 センター(地域包括支 援センター白金の森) | 白金台 5-20-5 Tel 3449-9669 | 平成 18.4.1 | 昭和 63.8 | 社会福祉法人 奉優会 (R4.4.1～R9.3.31 5年間) | RC4階建 101.54㎡（-） | 特別養護老人 ホーム内 |
| 芝浦港南地区高齢者 相談センター(地域包 括支援センター港南 の郷) | 港南 3-3-23 Tel 3450-5905 | 平成 18.4.1 | 平成 8.3 | 社会福祉法人 恩賜財団済生会支部 東京都済生会 (R4.4.1～R9.3.31 5年間) | SRC地下1階・地上 8階建 84.49㎡（-） | 特別養護老人 ホーム内 |

ケアハウス

(区立)〔1か所〕

| 施設名 | 所在地・電話 | 開設年月日 | 建設年月 | 指定管理者 (指定期間) | 建物の構造 延床面積(敷地面積) | 備考 |
|-----------|----------------------------|-------------|-----------|--|-----------------------------------|----------------|
| ケアハウス港南の郷 | 港南 3-3-23 TEL 3450-5950 | 平成 8.8.1 | 平成 8.3 | 社会福祉法人 恩賜財団済生会支部 東京都済生会 (R4.4.1~R9.3.31 (5年間)) | SRC地下1階・ 地上8階建 3,991.08㎡(-) | 特別養護老人 ホーム内 |

(民設)〔1か所〕

| 施設名 | 所在地・電話 | 開設年月日 | 運営事業者 |
|-----------------|-------------------------------|--------------|----------------|
| ありすの杜きのこ 南麻布 | 南麻布 4-6-1 南棟 TEL 5739-0585 | 平成 22.4.1 | 社会福祉法人 新生寿会 |

介護老人保健施設

(民設)〔3か所〕

| 施設名 | 所在地・電話 | 開設年月日 | 運営事業者 |
|----------------------|-------------------------------|---------------|------------------|
| 介護老人保健施設 ルネサンス麻布 | 南麻布 2-10-21 TEL 3453-5015 | 平成 11.4.12 | 医療法人財団 厚生会 |
| 介護老人保健施設 新橋ばらの園 | 新橋 6-19-2 TEL 3433-0182 | 平成 18.5.1 | 社会福祉法人 長岡福祉協会 |
| 介護老人保健施設 洛和ヴィラサラサ | 南麻布 4-6-1 北棟 TEL 6408-8676 | 平成 22.4.1 | 社会福祉法人 洛和福祉会 |

認知症高齢者グループホーム

(民設)〔5か所〕

| 施設名 | 所在地・電話 | 開設年月日 | 運営事業者 |
|----------------------------|-----------------------------------|--------------|-------------------|
| グループホーム みたて | 港南 4-5-3 TEL 5463-8735 | 平成 18.1.1 | 社会福祉法人 すこやか福祉会 |
| グループホーム しろかね | 白金 3-3-1 TEL 5447-1573 | 平成 19.3.1 | 株式会社 ニチイ学館 |
| グループホーム 青山 | 南青山 1-3-16 S棟 2F TEL 3402-3155 | 平成 19.4.1 | 医療法人財団 順和会 |
| グループホーム ありすの杜きのこ 南麻布 | 南麻布 4-6-1 南棟 TEL 5739-0585 | 平成 22.4.1 | 社会福祉法人 新生寿会 |
| 優っくりグループホーム 高輪台 | 高輪 3-10-16 TEL 6456-3982 | 令和 3.4.26 | 社会福祉法人 奉優会 |

高齢者見守りつき住宅

(民設)〔1か所〕

| 施設名 | 所在地・電話 | 開設年月日 | 運営事業者 |
|-----------------|---------------------------|--------------|-------------------|
| グループリビング みたて | 港南 4-5-3 TEL 5783-5120 | 平成 18.1.1 | 社会福祉法人 すこやか福祉会 |

サービス付き高齢者向け住宅

(民設)〔1か所〕

| 施設名 | 所在地・電話 | 開設年月日 | 運営事業者 |
|----------------------------------|-----------------------------|---------------|-----------------|
| サービス付き 高齢者向け住宅 悠楽里レジデンス六本木 | 六本木 6-5-25 TEL 6447-5037 | 平成 29.10.1 | ライフサポート 株式会社 |

高齢者集合住宅

(区立)〔4か所〕

| 施設名 | 所在地・電話 | 開設年月日 | 建設年月 | 指定管理者 (指定期間) | 建物の構造 延床面積(敷地面積) | 備考 |
|--------------------|-----------------------------|--------------|-----------|---|------------------------------------|------|
| 高齢者集合住宅 ピア白金 | 白金 1-28-13 TEL 3473-2507 | 平成 2.9.1 | 平成 2.7 | 株式会社東急コミュニティー (H31.4.1~R6.3.31 (5年間)) | RC地下1階・地上3階建 570.39㎡(284.25㎡) | |
| 高齢者集合住宅 フィオーレ白金 | 白金 3-10-11 TEL 5420-3710 | 平成 3.5.1 | 平成 3.3 | | RC地下1階・地上5階建 591.06㎡(175.12㎡) | 借上住宅 |
| 高齢者集合住宅 はなみずき白金 | 白金 3-3-3 TEL 3443-5810 | 平成 5.11.1 | 平成 5.9 | | RC地下1階・地上5階建 1,063.12㎡(393.19㎡) | |
| 高齢者集合住宅 はなみずき三田 | 三田 1-11-14 TEL 3453-7695 | 平成 8.5.1 | 平成 8.3 | | RC地下1階・地上4階建 1,118.88㎡(499.53㎡) | |

障害保健福祉センター

(区立)〔1か所〕

| 施設名 | 所在地・電話 | 開設年月日 | 建設年月 | 指定管理者 (指定期間) | 建物の構造 延床面積(敷地面積) | 備考 |
|--------------------------|---------------------------|--------------|------------|--|---|---------------------------------|
| 障害保健福祉センター (ヒューマンぷらざ) | 芝 1-8-23 TEL 5439-2511 | 平成 10.4.1 | 平成 10.2 | 社会福祉法人 友愛十字会 (R2.4.1~R12.3.31 (10年間)) | SRC地下2階・ 地上23階建 15,707.94㎡ (4,367.96㎡) | シティハイツ竹芝、 災害対策住宅・障 害者住宅併設 |

精神障害者支援センター

(区立)〔1か所〕

| 施設名 | 所在地・電話 | 開設年月日 | 建設年月 | 指定管理者 (指定期間) | 建物の構造 延床面積(敷地面積) | 備考 |
|--------------------------------|---------------------------|--------------|-----------|---|------------------------------------|--|
| 精神障害者支援セン ター (あいはーと・みなど) | 高輪 1-4-8 TEL 5449-6455 | 平成 28.4.1 | 令和 3.4 | 港福・大星グループ (R3.6.1~R13.3.31 (9年10か月間)) | S地上8階建て *2,077.71㎡ (490.75㎡) | 障害者グループ ホーム(民設)・ 障害福祉サービ ス提供事業所(民 設)併設 |

児童発達支援センター

(区立)〔1か所〕

| 施設名 | 所在地・電話 | 開設年月日 | 建設年月 | 指定管理者 (指定期間) | 建物の構造 延床面積(敷地面積) | 備考 |
|--------------------|-----------------------------|----------|------------|--|----------------------------------|---|
| 児童発達支援センター (ぱお) | 南麻布 4-6-13 TEL 6277-3106 | 令和 2.4.1 | 令和 元.11 | 社会福祉法人 友愛十字会 (R2.4.1~R12.3.31 (10年間)) | RC地下1階・地上6 階建 1,623.63㎡(-) | 特別養護老人ホ ーム(民設)、障 害者支援ホーム 南麻布併設 |

障害者支援施設

(区立)〔1か所〕

| 施設名 | 所在地・電話 | 開設年月日 | 建設年月 | 指定管理者 (指定期間) | 建物の構造 延床面積(敷地面積) | 備考 |
|--------------------------------|-----------------------------|----------|------------|---|--|--|
| 障害者支援ホーム南麻 布 (ホーム南部坂ありす) | 南麻布 4-6-13 TEL 6455-7797 | 令和 2.3.1 | 令和 元.11 | 社会福祉法人健誠会 (R2.3.1~R12.3.31 (10年1か月間)) | RC地下1階・地上6 階建 2,888.28㎡ (3,628.88㎡) | 特別養護老人ホ ーム(民設)、児 童発達支援セン ター併設 |

(民設)〔1か所〕

| 施設名 | 所在地・電話 | 開設年月日 | 運営事業者 |
|----------|----------------------------|--------------|--------------|
| 新橋はつらつ太陽 | 新橋 6-19-2 TEL 3433-0181 | 平成 18.5.1 | 社会福祉法人長岡福祉協会 |

知的障害者グループホーム

(区立)〔1か所〕

| 施設名 | 所在地・電話 | 開設年月日 | 建設年月 | 指定管理者 (指定期間) | 建物の構造 延床面積(敷地面積) | 備考 |
|--------------|----------------------------|---------------|------------|--|----------------------|---------------------|
| 障害者グループホーム芝浦 | 芝浦 3-5-34 TEL 6453-7573 | 平成 26.11.1 | 平成 26.9 | 社会福祉法人 長岡福祉協会 (H26.11.1~R6.3.31 (9年5か月間)) | RC14階建 229.51㎡(-) | シティハイツ芝浦 1階部分の一部 |

(民設)〔8か所〕

| 施設名 | 所在地・電話 | 開設年月日 | 運営事業者 |
|----------------|--|---------------|---------------|
| しろがねホーム | 白金 2-6-12 TEL 3443-6151 | 平成 15.3.1 | 社会福祉法人武蔵野会 |
| カーサ赤坂 | 赤坂 6-4-8 TEL 3583-0448 | 平成 18.10.1 | 社会福祉法人家庭授産奨励会 |
| カーサ芝浦 | 芝浦 4-18-30 805号室 905号室 TEL 3457-5144 | 平成 22.1.1 | 社会福祉法人家庭授産奨励会 |
| 1番線ホーム(※) | 芝 5-27-1 三田SSビル7階 TEL 6435-2285 | 平成 28.8.1 | NPO法人MOTHER12 |
| 六本木ヒルサイドホーム | 六本木 6-5-25 TEL 6721-1290 | 平成 29.10.1 | 社会福祉法人健誠会 |
| 2番線ホーム(※) | 芝 5-27-1 三田SSビル6階 TEL 6435-2285 | 平成 30.9.1 | NPO法人MOTHER12 |
| かげともグループホーム(※) | 高輪 3-16-1 ルミエール高輪 102 TEL 6456-2496 | 令和 2.6.1 | フェリス訪問介護合同会社 |
| クライスハイム高輪 | 高輪 1-4-8 7階、8階 TEL 6456-2087 | 令和 3.6.1 | ミナノワ株式会社 |

※一部精神障害者も対象です。

精神障害者グループホーム

(民設)〔3か所〕

| 施設名 | 所在地・電話 | 開設年月日 | 運営事業者 |
|-------------------|----------------------|--------------|-------------------|
| みなと芝浦ベイホーム | 港区内 TEL 3455-8140 | 平成 26.6.1 | 社会福祉法人港福会 |
| アプローズ House 南麻布 | 港区内 TEL 6277-2648 | 平成 28.4.1 | 一般社団法人アプローズ |
| 935 ファミリー・ワン三田ハウス | 港区内 TEL 6447-7728 | 平成 29.8.1 | 一般社団法人日本代替医療食品研究会 |

その他の主な障害福祉サービス提供事業所
(民設)〔9か所〕

| 施設名 | 所在地・電話 | 開設年月日 | 運営事業者 |
|-----------------------|--|----------------|-------------------------------|
| 工房ラピール | 高輪 1-4-8 6階 Tel. 3444-5223 | 平成 10.4.1 | NPO法人工房ラピール |
| みなと障がい者福祉事業団(※) | 芝 1-8-23 障害保健福祉センター5階 Tel. 5439-8062 | 平成 19.8.1 | NPO法人 みなと障がい者福祉事業団 |
| 西麻布作業所 | 西麻布 3-19-16 Tel. 3408-1545 | 昭和 54.2.1 | 社会福祉法人 家庭授産奨励会 |
| 風の子会 高浜生活実習所 | 海岸 2-6-29 平成海岸ビル 5階 Tel. 6809-4001 | 昭和 53.11.13 | NPO法人風の子会 |
| みなと工房 | 芝浦 1-14-8-201 Tel. 3455-8140 | 平成 5.4.1 | 社会福祉法人港福会 |
| アイエスエフネット ベネフィット青山 | 南青山 1-4-2 八並ビル 3階・7階 Tel. 5785-3788 | 平成 24.12.1 | 一般社団法人 アイエスエフネット ベネフィット |
| アプローズ南青山 | 南青山 4-3-24 青山NKビル 2階 Tel. 6804-3623 | 平成 26.4.1 | 一般社団法人アプローズ |
| アトリエ・ レダクラフト | 麻布十番 4-4-1 ツインーの橋ビル 2108・2031 Tel. 6435-0611 | 平成 27.4.1 | 一般社団法人レダクラフト |
| MUSE935 | 西麻布 4-11-4 西麻布尾花ビル 5階・6階 Tel. 6433-5936 | 令和 元.10.1 | 一般社団法人 日本代替医療食品研究会 |

上記の団体は、区が財政的支援を行っている事業所に限ります。

(※) みなと障がい者福祉事業団では、就労継続支援A型「かがやき」、就労移行支援「はばたき」、区単独事業として就労支援事業を行っています。

令和5年度一般会計（民生費）当初予算の前年度比較

（単位：千円）

| 款 | 項 | 目 | 令和5年度 | 令和4年度 | 増減 | 伸び率 (%) |
|------------|---|-----------|-------------------|-------------------|------------------|------------|
| 民生費 | | | 63,369,164 | 57,881,465 | 5,487,699 | 9.5 |
| | | 社会福祉費 | 19,842,971 | 16,394,394 | 3,448,577 | 21.0 |
| | | 社会福祉総務費 | 2,446,154 | 2,420,426 | 25,728 | 1.1 |
| | | 老人福祉費 | 2,301,240 | 1,644,101 | 657,139 | 40.0 |
| | | 障害者福祉費 | 6,419,903 | 5,925,083 | 494,820 | 8.4 |
| | | 応急救助費 | 991 | 991 | 0 | 0.0 |
| | | 社会福祉施設費 | 7,274,212 | 4,977,376 | 2,296,836 | 46.1 |
| | | 社会福祉施設建設費 | 1,400,471 | 1,426,417 | △ 25,946 | △ 1.8 |
| | | 児童福祉費 | 38,607,687 | 36,554,642 | 2,053,045 | 5.6 |
| | | 生活保護費 | 4,843,703 | 4,857,274 | △ 13,571 | △ 0.3 |
| | | 生活保護総務費 | 363,342 | 457,454 | △ 94,112 | △ 20.6 |
| | | 扶助費 | 4,480,361 | 4,399,820 | 80,541 | 1.8 |
| | | 国民年金費 | 74,803 | 75,155 | △ 352 | △ 0.5 |
| | | 国民年金総務費 | 59,873 | 60,160 | △ 287 | △ 0.5 |
| | | 基礎年金事務費 | 14,930 | 14,995 | △ 65 | △ 0.4 |

※各欄の金額は、他部配当金額も含まれます。
 ※児童福祉費は、目別の表記を省略しています。

令和5年度国民健康保険事業会計当初予算の前年度比較

(単位：千円)

| 款 項 | 目 | 令和5年度 | 令和4年度 | 増減 | 伸び率 (%) |
|---------------------|---------------------|------------|------------|-----------|------------|
| 総務費 | | 544,260 | 506,174 | 38,086 | 7.5 |
| | 総務管理費 | 478,685 | 443,758 | 34,927 | 7.9 |
| | 一般管理費 | 468,792 | 433,970 | 34,822 | 8.0 |
| | 運営協議会費 | 909 | 907 | 2 | 0.2 |
| | 趣旨普及費 | 3,792 | 3,606 | 186 | 5.2 |
| | 連合会負担金 | 5,192 | 5,275 | △ 83 | △ 1.6 |
| | 徴収費 | 65,575 | 62,416 | 3,159 | 5.1 |
| | 徴収総務費 | 65,575 | 62,416 | 3,159 | 5.1 |
| 保険給付費 | | 13,625,443 | 13,669,876 | △ 44,433 | △ 0.3 |
| | 療養諸費 | 11,840,252 | 11,956,797 | △ 116,545 | △ 1.0 |
| | 一般被保険者療養給付費 | 11,645,264 | 11,761,195 | △ 115,931 | △ 1.0 |
| | 退職被保険者等療養給付費 | 1 | 1 | 0 | 0.0 |
| | 一般被保険者療養費 | 131,884 | 136,591 | △ 4,707 | △ 3.4 |
| | 退職被保険者等療養費 | 1 | 1 | 0 | 0.0 |
| | 審査支払手数料 | 63,102 | 59,009 | 4,093 | 6.9 |
| | 高額療養費 | 1,615,663 | 1,559,628 | 56,035 | 3.6 |
| | 一般被保険者高額療養費 | 1,614,061 | 1,558,026 | 56,035 | 3.6 |
| | 退職被保険者等高額療養費 | 1 | 1 | 0 | 0.0 |
| | 一般被保険者高額介護合算療養費 | 1,600 | 1,600 | 0 | 0.0 |
| | 退職被保険者等高額介護合算療養費 | 1 | 1 | 0 | 0.0 |
| | 移送費 | 151 | 101 | 50 | 49.5 |
| | 一般被保険者移送費 | 150 | 100 | 50 | 50.0 |
| | 退職被保険者等移送費 | 1 | 1 | 0 | 0.0 |
| | 出産育児諸費 | 141,056 | 126,904 | 14,152 | 11.2 |
| | 出産育児一時金 | 141,000 | 126,840 | 14,160 | 11.2 |
| | 支払手数料 | 56 | 64 | △ 8 | △ 12.5 |
| | 葬祭費 | 12,670 | 13,020 | △ 350 | △ 2.7 |
| | 葬祭費 | 12,670 | 13,020 | △ 350 | △ 2.7 |
| | 結核・精神医療給付金 | 14,121 | 12,926 | 1,195 | 9.2 |
| | 結核・精神医療給付金 | 14,121 | 12,926 | 1,195 | 9.2 |
| | 傷病手当金 | 1,530 | 500 | 1,030 | 206.0 |
| | 傷病手当金 | 1,530 | 500 | 1,030 | 206.0 |
| 国民健康保険事業費納付金 | | 9,885,770 | 9,310,709 | 575,061 | 6.2 |
| | 医療給付費分納付金 | 6,876,189 | 6,397,188 | 479,001 | 7.5 |
| | 一般被保険者医療給付費分納付金 | 6,876,135 | 6,397,188 | 478,947 | 7.5 |
| | 退職被保険者等医療給付費分納付金 | 54 | - | 54 | 皆増 |
| | 後期高齢者支援金等分納付金 | 2,044,129 | 1,886,951 | 157,178 | 8.3 |
| | 一般被保険者後期高齢者支援金等分納付金 | 2,044,129 | 1,886,951 | 157,178 | 8.3 |
| | 介護納付金分納付金 | 965,452 | 1,026,570 | △ 61,118 | △ 6.0 |
| | 介護納付金分納付金 | 965,452 | 1,026,570 | △ 61,118 | △ 6.0 |
| 共同事業拠出金 | | 1 | 2 | △ 1 | △ 50.0 |
| | 共同事業拠出金 | 1 | 2 | △ 1 | △ 50.0 |
| | 共同事業拠出金 | 1 | 2 | △ 1 | △ 50.0 |
| 保健事業費 | | 181,117 | 165,431 | 15,686 | 9.5 |
| | 特定健康診査等事業費 | 171,596 | 157,046 | 14,550 | 9.3 |
| | 特定健康診査等事業費 | 171,596 | 157,046 | 14,550 | 9.3 |
| | 保健事業費 | 9,521 | 8,385 | 1,136 | 13.5 |
| | 保健衛生普及費 | 9,521 | 8,385 | 1,136 | 13.5 |
| 諸支出金 | | 75,394 | 70,845 | 4,549 | 6.4 |
| | 償還金及び還付金 | 75,393 | 70,844 | 4,549 | 6.4 |
| | 一般被保険者償還金及び還付金 | 74,739 | 70,000 | 4,739 | 6.8 |
| | 退職被保険者等償還金及び還付金 | 1 | 100 | △ 99 | △ 99.0 |
| | 一般被保険者保険料還付加算金 | 600 | 741 | △ 141 | △ 19.0 |
| | 退職被保険者等保険料還付加算金 | 1 | 1 | 0 | 0.0 |
| | 保険給付費等交付金償還金 | 1 | 1 | 0 | 0.0 |

(単位：千円)

| 款 | 項 | 目 | 令和5年度 | 令和4年度 | 増減 | 伸び率 (%) |
|---|---|---------|------------|------------|---------|------------|
| | | その他償還金 | 51 | 1 | 50 | 著増 |
| | | 公債費 | 1 | 1 | 0 | 0.0 |
| | | 一時借入金利息 | 1 | 1 | 0 | 0.0 |
| | | 予備費 | 100,000 | 100,000 | 0 | 0.0 |
| | | 予備費 | 100,000 | 100,000 | 0 | 0.0 |
| | | 予備費 | 100,000 | 100,000 | 0 | 0.0 |
| | | 合計 | 24,411,985 | 23,823,037 | 588,948 | 2.5 |

※各欄の金額は、他部配当金額も含まれます。

令和5年度後期高齢者医療会計当初予算の前年度比較

(単位：千円)

| 款 | 項 | 目 | 令和5年度 | 令和4年度 | 増減 | 伸び率 (%) |
|---------|----------|---------|-----------|-----------|---------|------------|
| 総務費 | | | 161,937 | 153,415 | 8,522 | 5.6 |
| | 総務管理費 | | 161,937 | 153,415 | 8,522 | 5.6 |
| | | 一般管理費 | 161,937 | 153,415 | 8,522 | 5.6 |
| 広域連合負担金 | | | 6,055,789 | 5,764,444 | 291,345 | 5.1 |
| | 広域連合負担金 | | 6,055,789 | 5,764,444 | 291,345 | 5.1 |
| | | 広域連合負担金 | 6,055,789 | 5,764,444 | 291,345 | 5.1 |
| 保険給付費 | | | 84,134 | 84,166 | △ 32 | 0.0 |
| | 葬祭費 | | 84,134 | 84,166 | △ 32 | 0.0 |
| | | 葬祭費 | 84,134 | 84,166 | △ 32 | 0.0 |
| 保健事業費 | | | 110,279 | 108,801 | 1,478 | 1.4 |
| | 保健事業費 | | 110,279 | 108,801 | 1,478 | 1.4 |
| | | 健康保持増進費 | 110,279 | 108,801 | 1,478 | 1.4 |
| 諸支出金 | | | 4,900 | 4,600 | 300 | 6.5 |
| | 償還金及び還付金 | | 4,900 | 4,600 | 300 | 6.5 |
| | | 還付金 | 4,900 | 4,600 | 300 | 6.5 |
| 予備費 | | | 50,000 | 50,000 | 0 | 0.0 |
| | 予備費 | | 50,000 | 50,000 | 0 | 0.0 |
| | | 予備費 | 50,000 | 50,000 | 0 | 0.0 |
| 合 計 | | | 6,467,039 | 6,165,426 | 301,613 | 4.9 |

※各欄の金額は、他部配当金額も含まれます。

令和5年度介護保険会計当初予算の前年度比較

(単位：千円)

| 款 項 | 目 | 令和5年度 | 令和4年度 | 増減 | 伸び率 (%) |
|---------|------------------|------------|------------|---------|------------|
| 総務費 | | 716,712 | 625,543 | 91,169 | 14.6 |
| | 総務管理費 | 716,712 | 625,543 | 91,169 | 14.6 |
| | 一般管理費 | 716,712 | 625,543 | 91,169 | 14.6 |
| 保険給付費 | | 16,331,416 | 15,648,933 | 682,483 | 4.4 |
| | 介護サービス等諸費 | 16,331,416 | 15,648,933 | 682,483 | 4.4 |
| | 居室介護・予防サービス等給付費 | 10,345,089 | 9,911,446 | 433,643 | 4.4 |
| | 施設介護サービス給付費 | 4,203,511 | 4,006,893 | 196,618 | 4.9 |
| | 居室介護・予防サービス計画給付費 | 822,919 | 798,950 | 23,969 | 3.0 |
| | 審査支払手数料 | 17,580 | 17,068 | 512 | 3.0 |
| | 高額介護・予防サービス等費 | 695,406 | 675,151 | 20,255 | 3.0 |
| | 特定入所者介護・予防サービス等費 | 246,911 | 239,425 | 7,486 | 3.1 |
| 地域支援事業費 | | 1,023,259 | 1,011,297 | 11,962 | 1.2 |
| | 介護予防・生活支援サービス事業費 | 510,237 | 499,658 | 10,579 | 2.1 |
| | 介護予防・生活支援サービス事業費 | 451,321 | 441,898 | 9,423 | 2.1 |
| | 介護予防ケアマネジメント事業費 | 58,916 | 57,760 | 1,156 | 2.0 |
| | 一般介護予防事業費 | 175,426 | 178,233 | △ 2,807 | △ 1.6 |
| | 一般介護予防事業費 | 175,426 | 178,233 | △ 2,807 | △ 1.6 |
| | 包括的支援事業・任意事業費 | 336,543 | 332,374 | 4,169 | 1.3 |
| | 包括的支援事業費 | 336,543 | 332,374 | 4,169 | 1.3 |
| | その他諸費 | 1,053 | 1,032 | 21 | 2.0 |
| | 審査支払手数料 | 1,053 | 1,032 | 21 | 2.0 |
| 基金積立金 | | 1,414 | 563 | 851 | 151.2 |
| | 基金積立金 | 1,414 | 563 | 851 | 151.2 |
| | 介護保険給付準備基金積立金 | 1,414 | 563 | 851 | 151.2 |
| 諸支出金 | | 8,095 | 8,193 | △ 98 | △ 1.2 |
| | 償還金及び還付金 | 8,094 | 8,192 | △ 98 | △ 1.2 |
| | 第1号被保険者保険料還付金 | 8,093 | 8,191 | △ 98 | △ 1.2 |
| | 償還金 | 1 | 1 | 0 | 0.0 |
| | 一般会計繰出金 | 1 | 1 | 0 | 0.0 |
| | 一般会計繰出金 | 1 | 1 | 0 | 0.0 |
| 合 計 | | 18,080,896 | 17,294,529 | 786,367 | 4.5 |

※各欄の金額は、他部配当金額も含まれます。

一般会計（民生費）事業別決算（令和4年度・令和3年度）

（単位：円）

| 款 項 目 | 中事業 | 小事業 | 令和4年度決算額 | 令和3年度決算額 |
|------------------------|-----|-----|----------------|----------------|
| 民生費 | | | 64,764,863,055 | 60,068,655,615 |
| 社会福祉費 | | | 16,655,909,836 | 15,474,280,815 |
| 社会福祉総務費 | | | 2,291,531,022 | 2,345,519,662 |
| 職員人件費 | | | 1,478,348,819 | 1,467,016,000 |
| 一般職員 | | | 1,478,348,819 | 1,467,016,000 |
| 子どもの未来を応援する施策の推進 | | | 66,622,588 | 66,919,624 |
| 学習支援事業 | | | 66,622,588 | 66,919,624 |
| 港区ならではの地域包括ケアの推進 | | | 130,740,865 | 126,021,694 |
| 地域包括ケア推進事業 | | | 46,423,001 | 48,360,594 |
| 福祉総合窓口設置準備 | | | 61,681,180 | 77,661,100 |
| 福祉総合窓口運営支援 | | | 22,636,684 | - |
| 港区の地域福祉を支える活動の支援 | | | 499,056,933 | 557,936,482 |
| 保健福祉課運営 | | | 2,909,738 | 1,124,449 |
| 地域保健福祉計画等改定 | | | 18,981,091 | 360,000 |
| 社会福祉法人認可・指導監査 | | | 561,706 | 621,500 |
| 福祉のまちづくり推進 | | | 3,698,875 | 7,150,107 |
| 福祉総合システム維持管理 | | | 55,523,985 | 141,060,293 |
| 福祉総合システム再構築推進 | | | 9,900,000 | 10,098,000 |
| 港区社会福祉協議会支援 | | | 164,486,151 | 153,355,549 |
| 民生委員・児童委員活動推進 | | | 25,558,208 | 24,487,674 |
| 港区保護司会活動支援 | | | 1,906,477 | 2,324,360 |
| 港区赤十字奉仕団支援 | | | 1,874 | 95,150 |
| 高齢者支援課運営 | | | 1,996,774 | 3,107,333 |
| 福祉施設等指定管理者候補者選考 | | | - | 758,000 |
| コミュニティバス等福祉事業 | | | 142,868,299 | 133,681,648 |
| 障害者福祉課運営 | | | 631,929 | 504,393 |
| 国庫支出金等過年度分償還金 | | | 70,031,826 | 79,208,026 |
| 成年後見制度の理解と利用の促進 | | | 51,137,844 | 45,662,581 |
| 成年後見制度利用促進事業 | | | 46,390,167 | 42,199,466 |
| 成年後見審判申立事業（総合支所） | | | 4,747,677 | 3,463,115 |
| 低所得者の生活の支援及び自立施策の充実 | | | 4,981,552 | 4,201,987 |
| 生活福祉調整課運営 | | | 140,334 | 124,479 |
| 中国残留邦人等支援事業 | | | 174,188 | 69,760 |
| 行旅病人等援護 | | | 4,667,030 | 4,007,748 |
| 心豊かで健康な生活への支援 | | | 20,568,782 | 20,619,323 |
| チャレンジコミュニティ大学（総合支所） | | | 20,568,782 | 20,619,323 |
| 日々の生活を支える介護・福祉サービスの充実 | | | 2,029,136 | 1,944,558 |
| 救急情報の活用支援事業（総合支所） | | | 1,007,616 | 1,000,467 |
| 高齢者福祉施設等整備基金利子積立金 | | | 1,021,520 | 944,091 |
| 誰もが安心して暮らせる地域づくり | | | 18,187,504 | 38,561,210 |
| 新型コロナウイルスワクチン接種移動支援事業 | | | 18,187,504 | 38,561,210 |
| 障害者の生活を支えるサービスの充実 | | | 1,859,000 | 1,752,200 |
| 原爆被爆者援護事業 | | | 1,859,000 | 1,752,200 |
| 快適で安心できる生活環境の確保 | | | 17,997,999 | 14,884,003 |
| 公衆浴場助成 | | | 17,997,999 | 14,884,003 |
| 老人福祉費 | | | 1,740,127,004 | 1,447,596,246 |
| 心豊かで健康な生活への支援 | | | 250,706,735 | 250,972,215 |
| 港区アクティブシニア就業支援センター運営助成 | | | - | 24,285,994 |
| 港区シルバー人材センター支援 | | | 119,862,214 | 115,936,870 |
| 老人クラブ助成 | | | 18,402,251 | 15,128,894 |
| 寿商品券等贈呈 | | | 86,603,548 | 88,720,198 |
| 老人保健福祉月間事業 | | | 10,263,024 | 1,036,008 |
| オンラインを活用した介護予防支援事業 | | | 8,611,760 | 1,729,879 |
| 介護予防普及推進事業 | | | 6,963,938 | 4,134,372 |
| 認知症と共生する地域づくり | | | 11,058,227 | 10,756,065 |
| 認知症予防・支援事業 | | | 2,084,542 | 1,447,840 |
| 認知症サポート店認定事業 | | | - | 603,900 |

(単位：円)

| 款 | 項 | 目 | 中事業 | 小事業 | 令和4年度決算額 | 令和3年度決算額 |
|---|---|---|-----|--------------------------------|---------------|---------------|
| | | | | みんなとオレンジカフェ事業 | 7,815,445 | 7,783,435 |
| | | | | 認知症高齢者等おかえりサポート事業 | 1,158,240 | 920,890 |
| | | | | 日々の生活を支える介護・福祉サービスの充実 | 1,215,334,344 | 1,009,131,319 |
| | | | | 高齢者福祉事務(総合支所) | 2,599,156 | 2,245,636 |
| | | | | 老人福祉法施行等事務 | 913,912 | 1,720,153 |
| | | | | 高齢者自立支援住宅改修等支援事業 | 23,016,740 | 24,439,918 |
| | | | | 高齢者民間賃貸住宅入居支援事業 | 825,150 | 561,000 |
| | | | | 養護老人ホーム等入所措置 | 408,669,742 | 395,937,734 |
| | | | | 高齢者家事援助サービス | 3,216,975 | 4,012,495 |
| | | | | 通院支援サービス事業 | 19,660,860 | 17,891,840 |
| | | | | 高齢者等紙おむつ給付 | 205,420,286 | 200,941,541 |
| | | | | ねたきり高齢者寝具乾燥消毒 | 1,612,050 | 1,431,430 |
| | | | | 高齢者福祉キャブ及び緊急移送サービス運行 | 62,752,100 | 59,739,380 |
| | | | | 高齢者福祉理美容サービス | 5,811,830 | 5,602,560 |
| | | | | 高齢者はり・マッサージサービス事業 | 4,317,720 | 4,212,120 |
| | | | | 高齢者無料入浴券給付 | 72,971,704 | 68,368,165 |
| | | | | 高齢者サービス改善 | 177,000 | 196,000 |
| | | | | 高齢者配食サービス | 108,854,161 | 106,404,091 |
| | | | | 高齢者日常生活用具給付事業 | 669,471 | 662,387 |
| | | | | 社会福祉法人等運営助成 | 58,715,195 | 66,358,439 |
| | | | | 特別養護老人ホーム改修支援 | 50,000,000 | — |
| | | | | 高齢者緊急医療短期入所 | 4,136,000 | 4,125,000 |
| | | | | 認知症高齢者介護家族支援事業 | 9,354,000 | 8,854,000 |
| | | | | 高齢者デジタルデバインド解消事業 | 56,915,179 | — |
| | | | | 高齢者エアコン購入費助成事業 | — | 4,503,781 |
| | | | | 高齢者熱中症等対策事業 | 4,984,306 | — |
| | | | | 高齢者補聴器購入費助成事業 | 55,736,962 | — |
| | | | | 介護保険サービス第三者評価支援 | 3,314,800 | 4,167,000 |
| | | | | 介護相談員派遣等事業 | 5,898,679 | 3,710,577 |
| | | | | 介護サービス事業者振興事業 | 9,125,916 | 8,071,617 |
| | | | | ホームヘルプサービス等利用者負担助成 | 6,539,516 | 6,920,566 |
| | | | | 利用者負担額軽減実施法人助成 | 3,575,924 | 2,890,889 |
| | | | | 介護ロボット等導入支援事業 | 25,402,710 | 4,730,000 |
| | | | | 国庫支出金等過年度分償還金 | 0 | 0 |
| | | | | 南青山一丁目福祉施設整備 | 146,300 | 433,000 |
| | | | | 誰もが安心して暮らせる地域づくり | 263,027,698 | 176,736,647 |
| | | | | 高齢者単身世帯実態調査 | 1,546,399 | 2,206,797 |
| | | | | 高齢者救急通報システム | 40,862,920 | 39,335,550 |
| | | | | 高齢者虐待防止・養護者支援事業 | 1,258,816 | 1,254,079 |
| | | | | 高齢者緊急一時保護事業 | 1,994,091 | 950,000 |
| | | | | 高齢者セーフティネットワーク | 159,000 | 1,062,870 |
| | | | | ひとり暮らし高齢者等見守り推進事業 | 74,037,982 | 73,356,562 |
| | | | | 老人性白内障眼鏡等費用助成 | — | 0 |
| | | | | 芝地区地域で支え合う～アロマネットワーク～(総合支所) | 499,950 | 499,950 |
| | | | | 麻布地区地域サロン「ちょこっと立ち寄りカフェ」(総合支所) | 3,432,000 | 3,374,800 |
| | | | | 赤坂地区赤坂・青山ふれあいサロン事業(総合支所) | 229,363 | 194,002 |
| | | | | 高齢者施設等におけるPCR検査支援事業 | 40,652,001 | 44,565,121 |
| | | | | 新型コロナウイルス感染症対策在宅要介護者緊急一時支援事業 | 14,793,176 | 9,936,916 |
| | | | | エネルギー価格高騰に対する民間介護サービス事業所への支援事業 | 83,562,000 | — |
| | | | | 障害者福祉費 | 5,993,851,410 | 5,644,948,634 |
| | | | | 障害者が安心して暮らせる環境の整備 | 43,306,268 | 26,234,168 |
| | | | | 障害者差別解消推進 | 409,538 | 152,790 |
| | | | | ヘルプカード普及事業 | — | 354,530 |
| | | | | 心のバリアフリー推進 | 1,740,225 | 1,637,838 |
| | | | | 障害者福祉推進基金利子積立金 | 454,605 | 468,783 |
| | | | | 障害者サービス向上事業 | 2,072,430 | 2,104,990 |
| | | | | 地域で共に生きる障害児・障害者アート展 | 3,576,460 | 2,594,790 |
| | | | | 障害者団体等助成・支援 | 5,286,058 | 4,461,714 |
| | | | | 障害者虐待防止・養護者支援事業 | 281,000 | 13,700 |

(単位：円)

| 款 | 項 | 目 | 中事業 | 小事業 | 令和4年度決算額 | 令和3年度決算額 |
|---|---|---|-----|-----------------------------------|---------------|---------------|
| | | | | 障害者意思疎通促進事業 | 3,198,620 | 3,573,085 |
| | | | | 障害者情報バリアフリー推進事業 | 11,278,580 | 2,970,000 |
| | | | | 重度心身障害者(児)住宅設備改善費助成 | 2,710,000 | 803,800 |
| | | | | 重度身体障害者等救急通報システム整備 | 711,450 | 703,090 |
| | | | | 知的障害者(児)徘徊探索支援 | 66,740 | 66,250 |
| | | | | エネルギー価格高騰に対する民間障害福祉サービス等事業所への支援事業 | 8,564,000 | — |
| | | | | 新型コロナウイルス感染症対策障害者の居所提供事業 | 2,956,562 | 6,328,808 |
| | | | | 障害者の生活を支えるサービスの充実 | 4,968,643,802 | 4,717,761,532 |
| | | | | 障害者福祉事務(総合支所) | 912,494 | 930,602 |
| | | | | いちょう学級 | 17,326,087 | 8,019,999 |
| | | | | 心身障害者医療費助成制度 | 4,138,002 | 14,225,282 |
| | | | | 障害者日中活動サービス推進事業 | 58,397,300 | 55,708,125 |
| | | | | 新橋はつらつ太陽運営補助 | 37,741,123 | 36,357,735 |
| | | | | 障害者施設等運営支援 | 18,742,360 | 17,862,020 |
| | | | | 障害者(児)通所事業等助成 | 1,530,000 | 1,588,000 |
| | | | | 全国在宅障害児・者等実態調査 | 696,360 | 0 |
| | | | | 身体・知的障害者相談員 | 304,320 | 304,320 |
| | | | | 障害者地域自立支援協議会 | 688,000 | 694,306 |
| | | | | 介護給付・訓練等給付 | 3,416,732,861 | 3,231,200,110 |
| | | | | 障害者補装具費支給 | 48,284,628 | 44,169,674 |
| | | | | 自立支援医療(更生医療)等給付 | 217,706,707 | 208,874,983 |
| | | | | 障害者総合支援法自己負担金軽減事業 | 9,158,477 | 13,113,752 |
| | | | | 移動支援事業 | 238,936,613 | 213,619,250 |
| | | | | 障害者(児)日常生活用具給付 | 41,202,223 | 41,987,878 |
| | | | | 中等度難聴児発達支援事業 | 496,800 | 1,242,400 |
| | | | | 手話通訳提供等事業 | 44,086,591 | 35,622,761 |
| | | | | 失語症者コミュニケーション支援事業 | 78,913 | — |
| | | | | 障害者総合相談支援センター事業 | 9,465,550 | 7,549,474 |
| | | | | 障害支援区分審査会 | 4,988,281 | 4,604,895 |
| | | | | 心身障害者福祉事務 | 5,255,912 | 4,887,051 |
| | | | | 心身障害者福祉手当 | 433,847,492 | 433,314,002 |
| | | | | 特別障害者手当等 | 60,426,180 | 53,783,310 |
| | | | | 障害者(児)紙おむつ給付 | 17,302,958 | 16,454,747 |
| | | | | 障害者(児)寝具乾燥消毒 | 3,717,590 | 3,319,640 |
| | | | | 心身障害者(児)福祉理美容サービス | 775,680 | 719,020 |
| | | | | 障害者(児)無料入浴券給付 | 7,664,422 | 6,373,716 |
| | | | | 障害者配食サービス | 4,908,225 | 5,267,069 |
| | | | | 障害者(児)入浴サービス | 26,665,000 | 29,515,000 |
| | | | | 重度身体障害者(児)居宅生活支援事業 | 5,012,850 | 5,526,900 |
| | | | | 重症心身障害児(者)在宅レスパイト事業 | 8,244,390 | 7,101,110 |
| | | | | 重度脳性麻痺者介護 | 1,889,280 | 1,889,280 |
| | | | | 障害者(児)福祉タクシー助成 | 89,462,197 | 89,936,528 |
| | | | | 障害者(児)自動車燃料費助成 | 10,054,775 | 10,454,024 |
| | | | | 心身障害者(児)福祉キャブ及び緊急移送サービス運行 | 12,595,580 | 11,912,296 |
| | | | | 障害者自動車活用支援事業 | 845,330 | 442,900 |
| | | | | 知的障害者グループホーム支援 | 25,994,363 | 22,462,818 |
| | | | | 精神障害者グループホーム支援 | 24,875,011 | 19,357,446 |
| | | | | 障害者グループホーム家賃助成等 | 6,608,860 | 7,923,061 |
| | | | | 重症心身障害者通所事業 | 48,098,855 | 47,197,458 |
| | | | | 発達支援センター事業 | 788,365 | 402,653 |
| | | | | 障害者サービス提供事業者育成事業 | 55,800 | 81,200 |
| | | | | 障害福祉サービス事業者等指導検査 | 821,197 | 509,737 |
| | | | | 障害福祉サービス第三者評価 | 352,000 | 1,255,000 |
| | | | | 障害者(児)日中一時居場所提供事業 | 767,800 | — |
| | | | | 特別な配慮の必要な子どもへの支援 | 887,937,955 | 812,654,490 |
| | | | | 障害児通所支援事業 | 756,278,466 | 694,739,587 |
| | | | | 重度障害児の日中一時支援事業 | 6,596,900 | 6,732,000 |
| | | | | 重症心身障害児通所事業 | 3,205,350 | 2,061,480 |
| | | | | 障害児入所給付 | 66,702,839 | 65,790,223 |

(単位：円)

| 款 | 項 | 目 | 中事業 | 小事業 | 令和4年度決算額 | 令和3年度決算額 |
|---|---|---|-----|----------------------------|---------------|---------------|
| | | | | 重度身体障害児学校送迎支援 | 43,674,400 | 43,331,200 |
| | | | | 障害児通所支援事業所運営支援 | 11,480,000 | — |
| | | | | 障害特性に応じて就労できる仕組みづくり | 93,963,385 | 88,298,444 |
| | | | | 障害者就労支援 | 62,317,377 | 59,279,065 |
| | | | | 新たな障害者就労の創出 | 5,808,000 | 5,699,980 |
| | | | | 精神障害者就労支援事業 | — | 411,400 |
| | | | | 障害者就労支援事業所設備整備等補助 | 2,534,000 | 36,000 |
| | | | | みなと障がい者福祉事業団支援事業 | 23,304,008 | 22,871,999 |
| | | | | 応急救助費 | 250,000 | 490,000 |
| | | | | 地域の防災力の向上 | 250,000 | 490,000 |
| | | | | 災害見舞金・援護貸付金 | 0 | 0 |
| | | | | 災害見舞金(総合支所) | 250,000 | 490,000 |
| | | | | 社会福祉施設費 | 5,047,042,288 | 4,763,645,723 |
| | | | | 心豊かで健康な生活への支援 | 1,890,280,754 | 1,682,552,069 |
| | | | | いきいきプラザ管理運営(総合支所) | 1,610,374,001 | 1,481,538,342 |
| | | | | 介護予防総合センター管理運営 | 205,194,517 | 201,013,727 |
| | | | | 白金台いきいきプラザ等大規模改修(総合支所) | 20,600,000 | — |
| | | | | 神応いきいきプラザ開設準備(総合支所) | 54,112,236 | — |
| | | | | 日々の生活を支える介護・福祉サービスの充実 | 1,375,276,991 | 1,270,999,870 |
| | | | | すこやかな家みたて土地管理 | 2,728,404 | 2,728,404 |
| | | | | 高齢者集合住宅管理運営 | 107,353,006 | 55,954,134 |
| | | | | シルバーハウジング維持管理 | 55,047,169 | 2,760,727 |
| | | | | シルバーハウジング運営 | — | 49,067,681 |
| | | | | サービス付き高齢者向け住宅等維持管理 | 44,195,192 | 43,914,560 |
| | | | | 特別養護老人ホーム維持補修 | — | 78,488,977 |
| | | | | 特別養護老人ホーム維持管理 | 417,753,243 | — |
| | | | | 白金の森(特別養護老人ホーム)管理運営 | — | 76,141,156 |
| | | | | 港南の郷(特別養護老人ホーム)管理運営 | — | 140,484,072 |
| | | | | サン・サン赤坂(特別養護老人ホーム)管理運営 | — | 117,638,653 |
| | | | | 港南の郷(ケアハウス)管理運営 | 121,464,312 | 117,640,869 |
| | | | | 高齢者在宅サービスセンター維持補修 | — | 230,875,200 |
| | | | | 高齢者在宅サービスセンター維持管理 | 416,633,416 | — |
| | | | | 白金の森(高齢者在宅サービスセンター)管理運営 | — | 12,442,370 |
| | | | | 港南の郷(高齢者在宅サービスセンター)管理運営 | — | 19,692,210 |
| | | | | サン・サン赤坂(高齢者在宅サービスセンター)管理運営 | — | 17,526,262 |
| | | | | 南麻布(高齢者在宅サービスセンター)管理運営 | — | 33,304,362 |
| | | | | 台場(高齢者在宅サービスセンター)管理運営 | — | 84,875,193 |
| | | | | 北青山(高齢者在宅サービスセンター)管理運営 | — | 61,700,387 |
| | | | | 芝(高齢者在宅サービスセンター)管理運営 | — | 67,075,847 |
| | | | | 虎ノ門(高齢者在宅サービスセンター)管理運営 | — | 40,996,286 |
| | | | | シティハイツ港南等改修 | 45,100,000 | — |
| | | | | 台場高齢者在宅サービスセンター改修 | 165,002,249 | 17,692,520 |
| | | | | 誰もが安心して暮らせる地域づくり | 29,756,842 | 19,432,575 |
| | | | | 高齢者相談センター(5地区)維持管理 | 29,756,842 | 19,432,575 |
| | | | | 障害者の生活を支えるサービスの充実 | 1,278,990,764 | 1,302,503,433 |
| | | | | 障害保健福祉センター維持管理 | 886,241,386 | 35,203,224 |
| | | | | 障害保健福祉センター管理運営 | — | 813,077,452 |
| | | | | 障害者グループホーム管理運営 | — | 23,476,226 |
| | | | | 障害者グループホーム南麻布維持管理 | — | 241,566 |
| | | | | 障害者グループホーム六本木維持管理 | — | 7,587,121 |
| | | | | 障害者グループホーム高輪維持管理 | — | 1,711,821 |
| | | | | 障害者グループホーム維持管理 | 36,878,728 | — |
| | | | | 障害者住宅管理運営 | 45,255,837 | 28,798,681 |
| | | | | 精神障害者支援センター管理運営 | 197,838,588 | 222,472,660 |
| | | | | 障害者支援ホーム管理運営 | 112,776,225 | 128,401,273 |
| | | | | 精神障害者支援センター開設準備 | — | 41,533,409 |
| | | | | 特別な配慮の必要な子どもへの支援 | 441,823,313 | 461,878,738 |
| | | | | 児童発達支援センター管理運営 | 441,823,313 | 461,878,738 |
| | | | | 快適で安心できる生活環境の確保 | 30,913,624 | 26,279,038 |

(単位：円)

| 款 | 項 | 目 | 中事業 | 小事業 | 令和4年度決算額 | 令和3年度決算額 |
|---|---|---|-----|------------------------|-----------------------|-----------------------|
| | | | | 区立公衆浴場管理運営 | 30,913,624 | 26,279,038 |
| | | | | 社会福祉施設建設費 | 1,583,108,112 | 1,272,080,550 |
| | | | | 心豊かで健康な生活への支援 | 1,551,508,112 | 634,404,550 |
| | | | | 神応いきいきプラザ等整備（総合支所） | 1,143,408,112 | 604,313,950 |
| | | | | 麻布いきいきプラザ等改築（総合支所） | 408,100,000 | 30,090,600 |
| | | | | 障害者の生活を支えるサービスの充実 | 31,600,000 | 637,676,000 |
| | | | | （仮称）南青山二丁目公共施設整備 | 31,600,000 | 13,680,000 |
| | | | | 精神障害者支援センター等整備 | — | 623,996,000 |
| | | | | 児童福祉費 | 39,646,688,657 | 37,385,301,188 |
| | | | | 生活保護費 | 8,388,888,620 | 7,137,360,755 |
| | | | | 生活保護総務費 | 3,650,110,684 | 2,480,157,253 |
| | | | | 低所得者の生活の支援及び自立施策の充実 | 3,650,110,684 | 2,480,157,253 |
| | | | | 就労支援 | 19,519,222 | 17,490,852 |
| | | | | 生活保護調査訪問体制強化事業 | 31,152,000 | 30,888,000 |
| | | | | 生活保護相談支援事業 | 3,479 | 1,379 |
| | | | | 生活保護受給者等メンタルケア支援事業 | 4,986,879 | 6,600,000 |
| | | | | 生活保護受給者健康管理支援事業 | 693,000 | 517,000 |
| | | | | 生活困窮者自立支援事業 | 145,336,522 | 370,909,224 |
| | | | | 路上生活者対策施設 | 97,229,108 | 97,024,233 |
| | | | | 生活保護施行事務 | 15,797,776 | 25,785,529 |
| | | | | 生活保護医療扶助施行事務 | — | 6,899,174 |
| | | | | 路上生活者自立支援（総合支所） | 464,935 | 304,053 |
| | | | | 国庫支出金等過年度分償還金 | 603,957,441 | 90,264,247 |
| | | | | 住民税非課税世帯等臨時特別給付金 | 1,372,488,583 | 1,833,473,562 |
| | | | | 電力・ガス・食料品等価格高騰緊急支援給付金 | 1,358,481,739 | — |
| | | | | 扶助費 | 4,738,777,936 | 4,657,203,502 |
| | | | | 低所得者の生活の支援及び自立施策の充実 | 4,738,777,936 | 4,657,203,502 |
| | | | | 生活保護 | 4,411,218,706 | 4,265,740,841 |
| | | | | 中国残留邦人等生活支援給付 | 87,017,091 | 73,081,111 |
| | | | | 被保護世帯援護 | 21,013,462 | 20,190,170 |
| | | | | 無料入浴券支給 | 1,417,147 | 1,499,766 |
| | | | | 新型コロナウイルス感染症生活困窮者自立支援金 | 218,111,530 | 296,691,614 |
| | | | | 国民年金費 | 73,375,942 | 71,712,857 |
| | | | | 国民年金総務費 | 58,391,715 | 56,970,236 |
| | | | | 職員人件費 | 58,391,715 | 56,970,236 |
| | | | | 一般職員 | 58,391,715 | 56,970,236 |
| | | | | 基礎年金事務費 | 14,984,227 | 14,742,621 |
| | | | | 誰もが安心して暮らせる地域づくり | 14,984,227 | 14,742,621 |
| | | | | 国民年金事務 | 14,984,227 | 14,742,621 |

※各欄の金額は、他部執行金額も含みます。

※児童福祉費は、目別の表記を省略しています。

国民健康保険事業会計事業別決算（令和4年度・令和3年度）

（単位：円）

| 款 | 項 | 中事業 | 小事業 | 令和4年度決算額 | 令和3年度決算額 |
|---------------------|---|-----|-----|----------------|----------------|
| 総務費 | | | | 456,191,005 | 468,024,294 |
| 総務管理費 | | | | 393,108,907 | 411,602,816 |
| 職員人件費 | | | | 224,272,933 | 233,985,280 |
| 一般職員 | | | | 224,272,933 | 233,985,280 |
| 安心できる地域保健・地域医療体制の推進 | | | | 168,835,974 | 177,617,536 |
| 国民健康保険資格管理 | | | | 7,426,730 | 24,608,059 |
| 国民健康保険料賦課 | | | | 22,394,551 | 23,578,551 |
| 国民健康保険料徴収 | | | | 72,216,597 | 59,053,770 |
| 国民健康保険給付 | | | | 12,243,509 | 13,308,143 |
| 国民健康保険事業運営 | | | | 45,342,094 | 47,641,404 |
| 国民健康保険運営協議会 | | | | 402,778 | 485,394 |
| 国民健康保険趣旨普及 | | | | 3,564,440 | 3,605,800 |
| 東京都国民健康保険団体連合会負担金 | | | | 5,245,275 | 5,336,415 |
| 徴収費 | | | | 63,082,098 | 56,421,478 |
| 職員人件費 | | | | 63,082,098 | 56,421,478 |
| 一般職員 | | | | 63,082,098 | 56,421,478 |
| 保険給付費 | | | | 13,267,475,545 | 13,543,349,717 |
| 療養諸費 | | | | 11,680,812,990 | 11,842,664,706 |
| 安心できる地域保健・地域医療体制の推進 | | | | 11,680,812,990 | 11,842,664,706 |
| 一般被保険者療養給付 | | | | 11,501,092,850 | 11,656,383,060 |
| 退職被保険者等療養給付 | | | | 0 | 0 |
| 一般被保険者療養費支給 | | | | 121,042,140 | 128,333,914 |
| 退職被保険者等療養費支給 | | | | 0 | 0 |
| 審査支払手数料 | | | | 58,678,000 | 57,947,732 |
| 高額療養費 | | | | 1,450,920,960 | 1,555,603,076 |
| 安心できる地域保健・地域医療体制の推進 | | | | 1,450,920,960 | 1,555,603,076 |
| 一般被保険者高額療養費支給 | | | | 1,449,544,278 | 1,554,318,366 |
| 退職被保険者等高額療養費支給 | | | | 0 | 0 |
| 一般被保険者高額介護合算療養費支給 | | | | 1,376,682 | 1,284,710 |
| 退職被保険者等高額介護合算療養費支給 | | | | 0 | 0 |
| 移送費 | | | | 0 | 122,190 |
| 安心できる地域保健・地域医療体制の推進 | | | | 0 | 122,190 |
| 一般被保険者移送費支給 | | | | 0 | 122,190 |
| 退職被保険者等移送費支給 | | | | 0 | 0 |
| 出産育児諸費 | | | | 104,166,250 | 116,453,450 |
| 安心できる地域保健・地域医療体制の推進 | | | | 104,166,250 | 116,453,450 |
| 出産育児一時金支給 | | | | 104,119,630 | 116,401,370 |
| 出産育児一時金事務手数料 | | | | 46,620 | 52,080 |
| 葬祭費 | | | | 13,510,000 | 12,320,000 |
| 安心できる地域保健・地域医療体制の推進 | | | | 13,510,000 | 12,320,000 |
| 葬祭費支給 | | | | 13,510,000 | 12,320,000 |
| 結核・精神医療給付金 | | | | 13,512,060 | 12,731,357 |
| 安心できる地域保健・地域医療体制の推進 | | | | 13,512,060 | 12,731,357 |
| 結核・精神医療給付金支給 | | | | 13,512,060 | 12,731,357 |
| 傷病手当金 | | | | 4,553,285 | 3,454,938 |
| 安心できる地域保健・地域医療体制の推進 | | | | 4,553,285 | 3,454,938 |
| 傷病手当金支給 | | | | 4,553,285 | 3,454,938 |
| 国民健康保険事業費納付金 | | | | 9,166,386,593 | 9,080,999,347 |
| 医療給付費分納付金 | | | | 6,321,196,692 | 6,110,055,225 |
| 安心できる地域保健・地域医療体制の推進 | | | | 6,321,196,692 | 6,110,055,225 |
| 一般被保険者医療給付費分納付金 | | | | 6,321,196,692 | 6,110,055,225 |
| 後期高齢者支援金等分納付金 | | | | 1,888,070,224 | 1,943,620,621 |
| 安心できる地域保健・地域医療体制の推進 | | | | 1,888,070,224 | 1,943,620,621 |
| 一般被保険者後期高齢者支援金等分納付金 | | | | 1,888,070,224 | 1,943,620,621 |

(単位：円)

| 款 | 項 | 中事業 | 小事業 | 令和4年度決算額 | 令和3年度決算額 |
|---|---|-----|---------------------|-------------|---------------|
| | | | 介護納付金分納付金 | 957,119,677 | 1,027,323,501 |
| | | | 安心できる地域保健・地域医療体制の推進 | 957,119,677 | 1,027,323,501 |
| | | | 介護納付金分納付金 | 957,119,677 | 1,027,323,501 |
| | | | 共同事業拠出金 | 248 | 238 |
| | | | 共同事業拠出金 | 248 | 238 |
| | | | 安心できる地域保健・地域医療体制の推進 | 248 | 238 |
| | | | 共同事業拠出金 | 248 | 238 |
| | | | 保健事業費 | 145,375,791 | 149,505,894 |
| | | | 特定健康診査等事業費 | 137,339,971 | 143,164,346 |
| | | | 安心できる地域保健・地域医療体制の推進 | 137,339,971 | 143,164,346 |
| | | | 特定健康診査 | 128,375,539 | 136,277,196 |
| | | | 特定保健指導 | 7,209,663 | 5,482,536 |
| | | | 糖尿病等重症化予防事業 | 1,754,769 | 1,404,614 |
| | | | 保健事業費 | 8,035,820 | 6,341,548 |
| | | | 安心できる地域保健・地域医療体制の推進 | 8,035,820 | 6,341,548 |
| | | | 無料健康相談 | 1,508,742 | 1,544,571 |
| | | | 国民健康保険保険料等 | 2,381,997 | 538,663 |
| | | | 医療費通知 | 4,145,081 | 4,258,314 |
| | | | 諸支出金 | 313,180,379 | 217,415,405 |
| | | | 償還金及び還付金 | 313,180,379 | 217,415,405 |
| | | | 安心できる地域保健・地域医療体制の推進 | 313,180,379 | 217,415,405 |
| | | | 一般被保険者償還金及び還付金 | 62,839,715 | 75,383,330 |
| | | | 退職被保険者等償還金及び還付金 | 0 | 3,370 |
| | | | 一般被保険者保険料還付加算金 | 327,500 | 449,500 |
| | | | 退職被保険者等保険料還付加算金 | 0 | 0 |
| | | | 保険給付費等交付金償還金 | 237,149,098 | 86,258,791 |
| | | | その他償還金 | 12,864,066 | 55,320,414 |
| | | | 公債費 | 0 | 0 |
| | | | 安心できる地域保健・地域医療体制の推進 | 0 | 0 |
| | | | 一時借入金利息 | 0 | 0 |
| | | | 予備費 | 0 | 0 |
| | | | 予備費 | 0 | 0 |
| | | | 予備費 | 0 | 0 |

※各欄の金額は、他部執行金額も含みます。

後期高齢者医療会計事業別決算（令和4年度・令和3年度）

（単位：円）

| 款 | 項 | 中事業 | 小事業 | 令和4年度決算額 | 令和3年度決算額 |
|-------------------|---|-----|-----|---------------|---------------|
| 総務費 | | | | 146,812,646 | 136,307,113 |
| 総務管理費 | | | | 146,812,646 | 136,307,113 |
| 職員人件費 | | | | 67,861,994 | 63,268,267 |
| 一般職員 | | | | 67,861,994 | 63,268,267 |
| 誰もが安心して暮らせる地域づくり | | | | 78,950,652 | 73,038,846 |
| 後期高齢者医療資格管理 | | | | 19,837,285 | 4,009,371 |
| 後期高齢者医療保険料賦課 | | | | 15,203,652 | 14,219,148 |
| 後期高齢者医療保険料収納 | | | | 42,541,747 | 53,401,414 |
| 後期高齢者医療給付 | | | | 1,367,968 | 1,408,913 |
| 広域連合負担金 | | | | 5,832,848,358 | 5,229,139,644 |
| 広域連合負担金 | | | | 5,832,848,358 | 5,229,139,644 |
| 誰もが安心して暮らせる地域づくり | | | | 5,832,848,358 | 5,229,139,644 |
| 東京都後期高齢者医療広域連合負担金 | | | | 5,832,848,358 | 5,229,139,644 |
| 保険給付費 | | | | 81,472,842 | 73,486,530 |
| 葬祭費 | | | | 81,472,842 | 73,486,530 |
| 誰もが安心して暮らせる地域づくり | | | | 81,472,842 | 73,486,530 |
| 葬祭費支給 | | | | 81,472,842 | 73,486,530 |
| 保健事業費 | | | | 102,424,879 | 97,165,613 |
| 保健事業費 | | | | 102,424,879 | 97,165,613 |
| 誰もが安心して暮らせる地域づくり | | | | 102,424,879 | 97,165,613 |
| 健康診査 | | | | 90,908,038 | 88,459,528 |
| 健康保持増進事業 | | | | 11,516,841 | 8,706,085 |
| 諸支出金 | | | | 4,589,400 | 4,335,500 |
| 償還金及び還付金 | | | | 4,589,400 | 4,335,500 |
| 誰もが安心して暮らせる地域づくり | | | | 4,589,400 | 4,335,500 |
| 被保険者過誤納還付金 | | | | 4,589,400 | 4,335,500 |
| 予備費 | | | | 0 | 0 |
| 予備費 | | | | 0 | 0 |
| 予備費 | | | | 0 | 0 |

※各欄の金額は、他部執行金額も含まれます。

介護保険会計事業別決算（令和4年度・令和3年度）

（単位：円）

| 款 項 | 中事業 | 小事業 | 令和4年度決算額 | 令和3年度決算額 |
|--------------------------|-----|-----|----------------|----------------|
| 総務費 | | | 563,387,818 | 645,771,498 |
| 総務管理費 | | | 563,387,818 | 645,771,498 |
| 職員人件費 | | | 268,333,366 | 259,904,679 |
| 一般職員 | | | 268,333,366 | 259,904,679 |
| 日々の生活を支える介護・福祉サービスの充実 | | | 295,054,452 | 385,866,819 |
| 介護保険課運営 | | | 80,935,734 | 77,727,485 |
| 負担限度額認定等給付管理事務 | | | 496,925 | 722,638 |
| 介護保険資格・賦課 | | | 4,128,963 | 3,969,060 |
| 介護保険料収納 | | | 4,762,877 | 4,733,041 |
| 介護保険料未納者対策 | | | 158,233 | 351,829 |
| 介護認定 | | | 77,853,797 | 84,377,689 |
| 介護保険システム維持管理 | | | 124,297,646 | 213,191,396 |
| 介護給付適正化 | | | 1,730,028 | 450,854 |
| 介護給付適正化（総合事業） | | | 515,191 | 342,827 |
| 総合事業事務 | | | 175,058 | - |
| 保険給付費 | | | 14,815,281,700 | 14,756,247,464 |
| 介護サービス等諸費 | | | 14,815,281,700 | 14,756,247,464 |
| 日々の生活を支える介護・福祉サービスの充実 | | | 14,815,281,700 | 14,756,247,464 |
| 居宅介護・予防サービス等給付 | | | 9,627,217,450 | 9,363,573,186 |
| 施設介護サービス給付 | | | 3,613,623,066 | 3,726,112,938 |
| 居宅介護・予防サービス計画給付 | | | 804,774,658 | 777,395,097 |
| 審査支払手数料 | | | 16,968,645 | 16,325,645 |
| 高額介護・予防サービス等給付 | | | 540,092,808 | 632,648,325 |
| 特定入所者介護・予防サービス等給付 | | | 212,605,073 | 240,192,273 |
| 地域支援事業費 | | | 852,479,653 | 843,063,709 |
| 介護予防・生活支援サービス事業費 | | | 366,200,759 | 394,542,076 |
| 日々の生活を支える介護・福祉サービスの充実 | | | 366,200,759 | 394,542,076 |
| 介護予防訪問事業 | | | 150,234,981 | 160,497,367 |
| 介護予防通所事業 | | | 112,367,037 | 117,263,691 |
| 高額総合事業サービス | | | 1,545,882 | 928,685 |
| いきいきプラザ等介護予防事業 | | | 59,916,399 | 70,093,657 |
| 介護予防ケアマネジメント | | | 42,136,460 | 45,758,676 |
| 一般介護予防事業費 | | | 175,376,146 | 167,607,626 |
| 日々の生活を支える介護・福祉サービスの充実 | | | 175,376,146 | 167,607,626 |
| いきいきプラザ等介護予防事業（一般介護予防事業） | | | 157,602,612 | 149,608,105 |
| 生活機能評価事業 | | | 17,773,534 | 17,999,521 |
| 包括的支援事業・任意事業費 | | | 310,144,814 | 280,102,785 |
| 日々の生活を支える介護・福祉サービスの充実 | | | 310,144,814 | 280,102,785 |
| 認知症初期集中支援事業 | | | 8,091,820 | 8,091,820 |
| 生活支援体制整備事業 | | | 24,987,000 | 24,339,000 |
| 高齢者相談センター管理運営 | | | 277,065,994 | - |
| 芝地区高齢者相談センター管理運営 | | | - | 47,648,574 |
| 麻布地区高齢者相談センター管理運営 | | | - | 43,522,262 |
| 赤坂地区高齢者相談センター管理運営 | | | - | 52,347,732 |
| 高輪地区高齢者相談センター管理運営 | | | - | 54,695,506 |
| 芝浦港南地区高齢者相談センター管理運営 | | | - | 49,457,891 |
| その他諸費 | | | 757,934 | 811,222 |
| 日々の生活を支える介護・福祉サービスの充実 | | | 757,934 | 811,222 |
| 審査支払手数料（地域支援事業） | | | 757,934 | 811,222 |
| 基金積立金 | | | 380,462,093 | 643,594,120 |
| 基金積立金 | | | 380,462,093 | 643,594,120 |
| 日々の生活を支える介護・福祉サービスの充実 | | | 380,462,093 | 643,594,120 |
| 介護保険給付準備基金積立金 | | | 380,392,532 | 643,486,531 |
| 介護保険給付準備基金利子積立金 | | | 69,561 | 107,589 |
| 諸支出金 | | | 179,754,219 | 455,930,599 |
| 償還金及び還付金 | | | 179,754,219 | 455,930,599 |
| 日々の生活を支える介護・福祉サービスの充実 | | | 179,754,219 | 455,930,599 |
| 第1号被保険者過誤納還付金 | | | 6,962,726 | 6,530,524 |
| 国庫支出金等過年度分償還金 | | | 172,791,493 | 449,400,075 |
| 一般会計繰出金 | | | 0 | 0 |
| 日々の生活を支える介護・福祉サービスの充実 | | | 0 | 0 |
| 一般会計繰出金 | | | 0 | 0 |

※各欄の金額は、他部執行金額も含まれます。

