

# (仮称)港区子ども家庭総合支援センター新築工事説明会

日時:令和元年8月2日(金)18:30~20:00

令和元年8月3日(土)10:00~11:30

場所:港区立青南小学校 地下1階体育館

**【発注者】** 港区長 武井 雅昭  
東京都港区芝公園一丁目5番25号  
担当 港区 企画経営部施設課営繕係  
担当者 野口 晴久・帆足 崇秀  
連絡先 03-3578-2174

**【工事監理者】** 株式会社豊建築事務所  
東京都港区南青山一丁目15番14号  
担当者 長谷川 篤  
連絡先 03-3404-3546

**【施工者】** (建築工事) 松井・埼玉 建設共同企業体  
代表者 松井建設株式会社東京支店  
東京都中央区新川一丁目17番22号  
現場代理人 渡邊 剛士  
連絡先 03-3553-1181  
(現場事務所開設時に改めて、連絡先を仮囲いに掲示いたします。)

(給排水衛生空調設備工事) 第一設備工業株式会社東京支店  
東京都港区芝浦四丁目15番33号  
現場代理人 高島 翔吾  
連絡先 03-5443-5101

(電気設備工事) 株式会社八洲電業社東京営業所  
東京都港区新橋六丁目5番4号  
現場代理人 遠藤 悟  
連絡先 03-3431-0535

---

## 説明会次第

1 港区挨拶

2 出席者紹介

3 工事概要の説明

4 質疑応答

## 【工事概要】

[工事名称] (仮称)港区子ども家庭総合支援センター新築工事

[工事場所] 東京都港区南青山五丁目 285 番(地名地番)

[工 期] 令和元年 8 月～令和 3 年 2 月 (予定)

[主要用途] 児童福祉施設

[構 造] 鉄筋コンクリート造 一部 鉄骨造

[規 模] 地上 4 階 塔屋 1 階

[建物高さ] 14.95m

[建築面積] 1,893.66 m<sup>2</sup>

[延べ面積] 5,427.80 m<sup>2</sup>

[基礎工法] 既成コンクリート杭

## 【工事案内図】



## 【建物配置図】



# 工事予定表

種 目	2019年					2020年												2021年	
	8月	9月	10月	11月	12月	1月	2月	3月	4月	5月	6月	7月	8月	9月	10月	11月	12月	1月	2月
① 準備・仮設工事	仮囲仮設					基礎仮設			外部足場架設				仮設解体						
② 山留工事	山留																		
③ 解体工事		既存境界塀撤去																	
④ 杭工事		杭工事																	
⑤ 土工事				根切				埋戻											
⑥ 基礎躯体工事						基礎躯体工事													
⑦ 上部躯体工事								上部躯体工事											
⑧ 内外装仕上工事													内外装仕上工事						
⑨ 外構工事																	外構工事		
⑩ 諸検査																			諸検査
騒音の程度	大					中						中	小	中	中				
振動の程度	大					小						小	中	中					
搬出入車両	約10台/日		約30台/日			約10台/日	約15台/日				約15台/日				約20台/日				
コンクリートミキサー車						躯体工事期間中25日程度 約60台/日						約60台/日							



# 工事計画図① (山留・杭工事計画図)

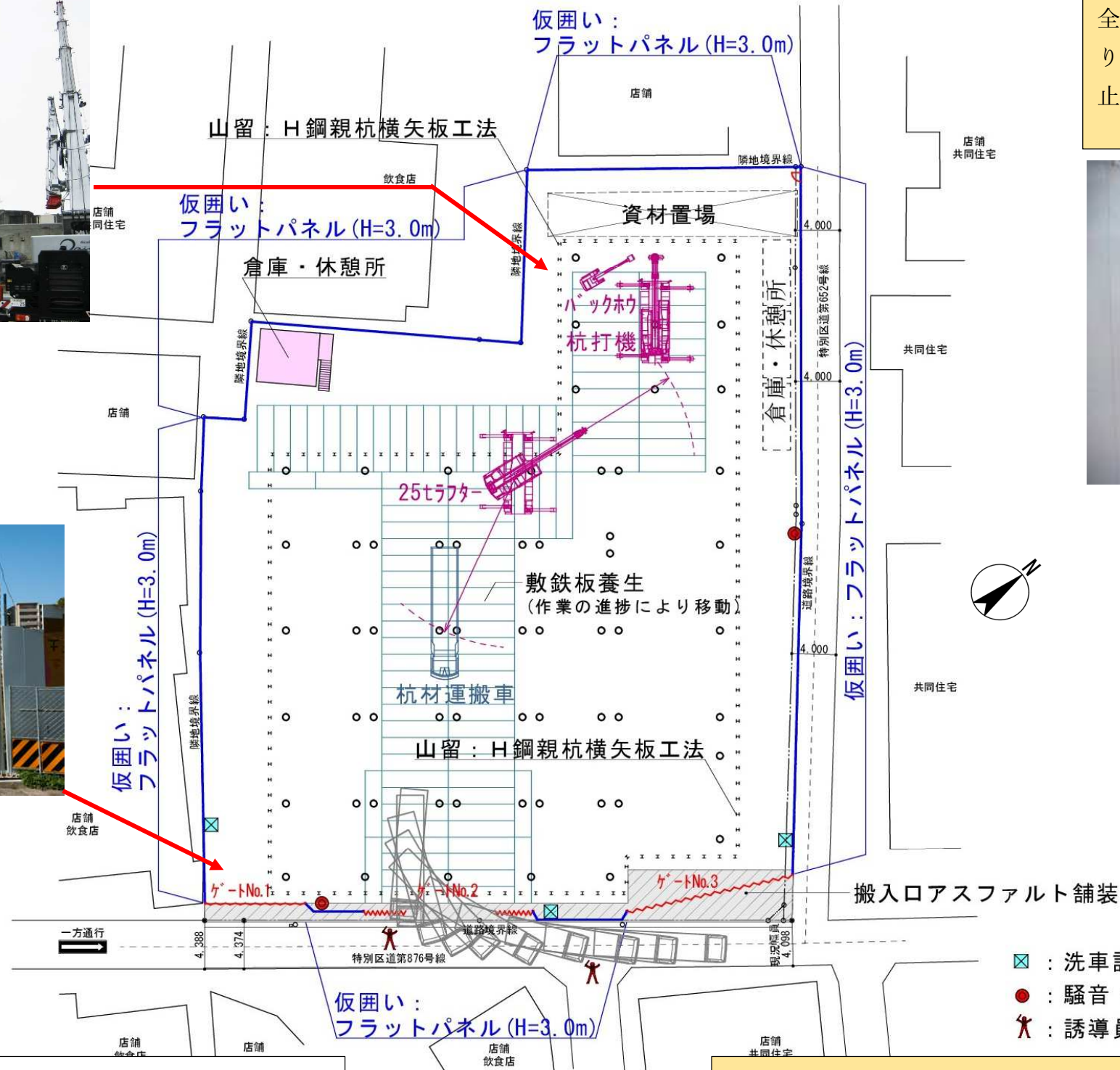
2019年9月上旬～10月下旬



杭工事作業イメージ



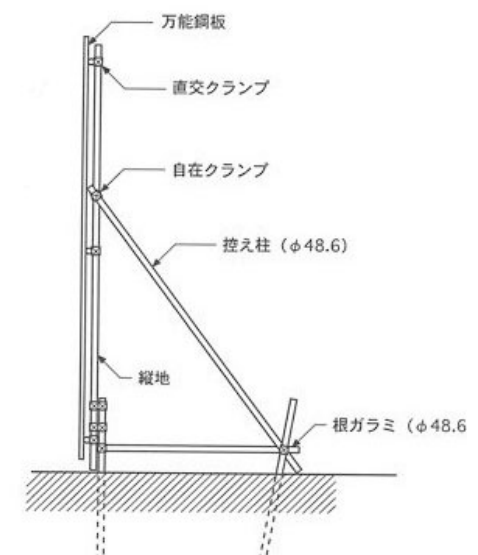
パネルゲートイメージ  
(3か所設置します)



敷地境界沿いには高さ 3メートルの安全鋼板(フラットパネル)を設け立ち入り禁止の措置と場内からの飛散物の防止に努めます。



フラットパネルイメージ



工事車両台数：約 10 台程度/日

作業の進捗状況により使用するゲートは使い分けをします。



# 工事計画図② (土工事計画図)

2019年10月下旬～12月下旬

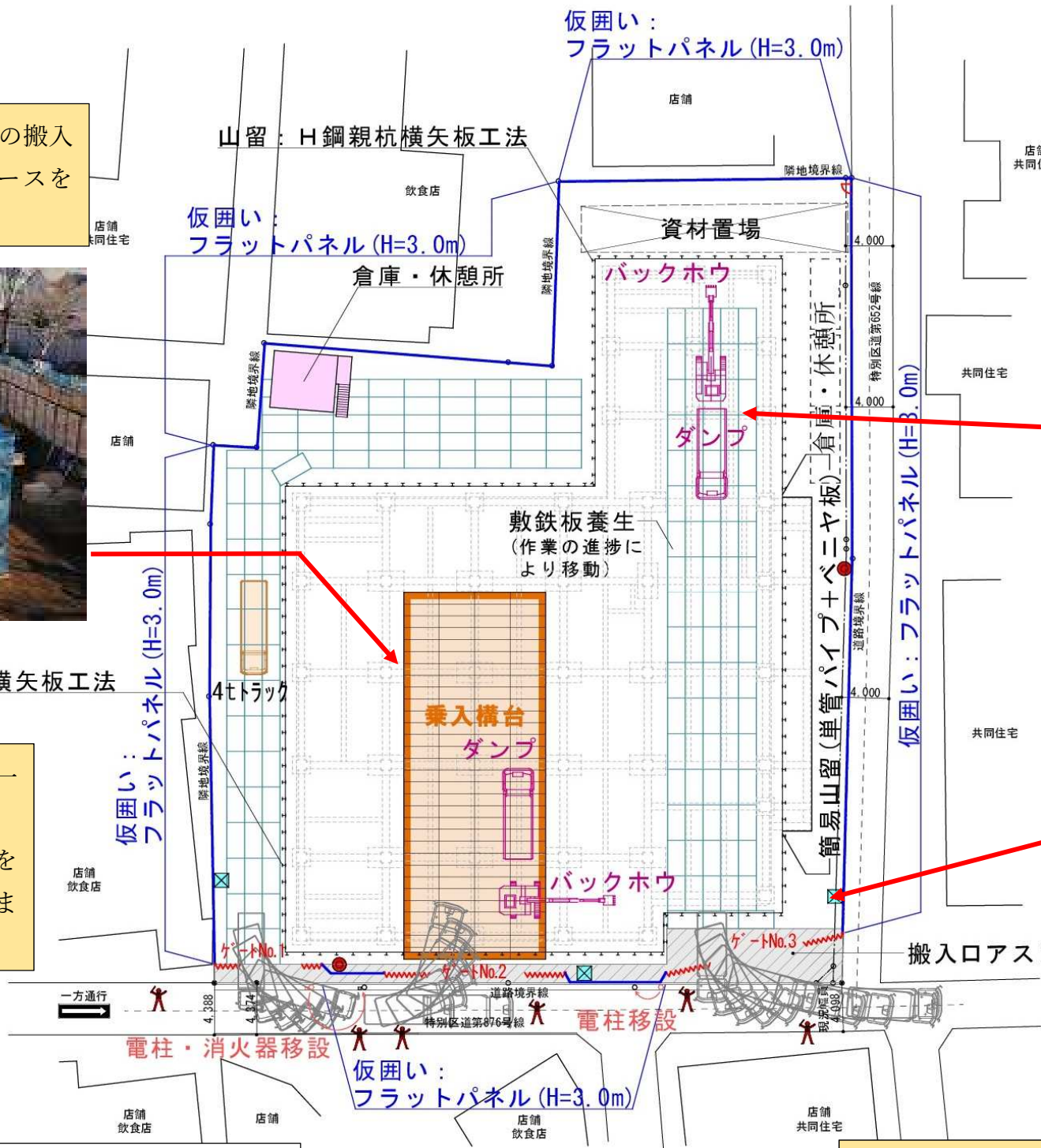
基礎部分掘削後、基礎躯体工事中の搬入車両及びコンクリート打設スペースを乗入構台にて確保します。



乗入構台イメージ

土工事期間中の土砂搬出車両は一日約30台を想定しています。各ゲート前には二名づつ誘導員を配置し車両の安全誘導に努めます。

工事車両台数：30台程度/日



掘削作業イメージ

土工事期間中は特に土砂搬出車両について土を場外に引きづらぬように洗車設備を各ゲート(3か所)に配置し、タイヤの洗浄を行います。また、粉塵の抑制にも努めます。

- ☒ : 洗車設備 (ウォータージェット等)
- : 騒音・振動計 (2ヶ所)
- 人 : 誘導員

作業の進捗状況により使用するゲートは使い分けをします。

# 工事計画図③ (基礎躯体工事計画図)

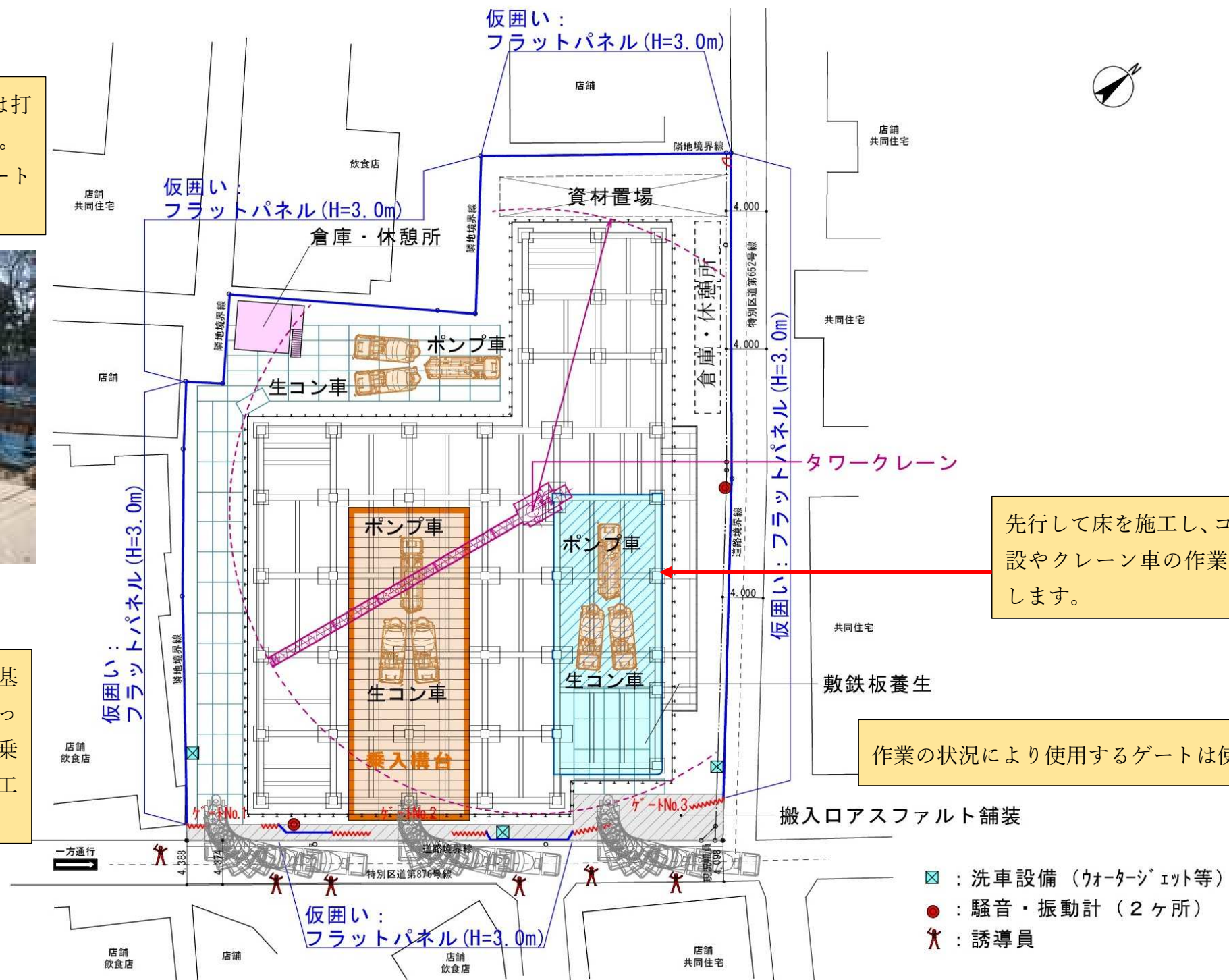
2020年1月上旬～2020年3月上旬

基礎躯体工事中のコンクリート打設は打設部位により2か所から行う計画です。その際一日当たり約60台のコンクリートミキサー車が出入りする予定です。



コンクリート打設作業イメージ

土工事に設けた乗入構台を利用し基礎躯体工事を進め、先行して出来上がった躯体の安全性が確認できた時点で乗入構台を解体し引き続き基礎の躯体工事をを行う計画です。



先行して床を施工し、コンクリートの打設やクレーン車の作業場所として使用します。

作業の状況により使用するゲートは使い分けをします。

工事車両台数：10台程度/日      コンクリート打設時：60台程度/日



工事計画図④ (上部躯体工事・内外装仕上工事計画図) 2020年3月上旬～11月下旬



メッシュシートイメージ



上部躯体工事中のコンクリート打設は2か所から行う計画です。その際一日当たり約60台のコンクリートミキサー車が出入りする予定です。

作業の状況により使用するゲートは使い分けをします。

工事車両台数：15台程度/日      コンクリート打設時：60台程度/日

## 【工事施工について】

### 1 作業時間及び休日について

- (1) 作業時間は、原則として午前8時から午後6時までといたします。
- (2) 原則、日曜日及び祝日は、休工期といたします。
- (3) 天災その他安全を確保するための緊急時で必要のある場合は、上記(1)及び(2)にかかわらず作業を行う場合があります。
- (4) 騒音が少ない仕上工事、外構工事、準備及び片付け作業は、上記(1)及び(2)にかかわらず作業を行う場合があります。  
また、コンクリート打設作業及びその仕上作業等、作業中断が不可能な作業で時間内に終了できない場合は、作業時間を延長させていただく場合があります。
- (5) 道路交通法等により、時間的に車両規制を受ける作業については、所轄警察署等の指示に基づき、休工期及び作業時間外にも行わせていただく場合があります。

### 2 工事車両の安全対策について

搬出入車両の出入口には交通誘導員を配置し、一般歩行者、通行車両等の安全確保をいたします。また、工事敷地周辺の道路には、工事車両及び工事関係者が使用する車両を駐車させないように徹底いたします。

### 3 土工事について

現場外における、土砂の運搬によるこぼれ、飛散又は泥土の流出等を防止し、必要に応じて清掃及び水洗いを行います。また、場内通路は鉄板敷きとし、粉塵飛散を抑制いたします。常に場内清掃に努め、粉塵抑制のため、適宜散水を行っていきます。

### 4 基礎・地中の工事について

本工事の施工に際しましては、騒音及び振動の発生を極力抑制し、ご近隣の皆様にできるだけご迷惑をおかけしないように努めます。また、定点において騒音及び振動の計測を行い、作業内容を管理してまいります。

### 5 コンクリート打設工事について

コンクリートミキサー車の出入りに対しては、他の大型車両と同様、工事ゲートに交通誘導員を配置し、交通管理と安全管理を行います。

### 6 隣接建物への安全管理について

工事敷地周囲に鋼製3mの仮囲いを設け、また足場に沿って必要に応じ、メッシュシート等を張り、危険防止を図ります。仮囲いの位置、状態は工事の状況に合わせて変更します。

万が一、本工事の施工に起因して近隣家屋及び周辺道路が損傷した場合、速やかに応急処置等を施し、協議の上、現状復旧等の必要な処理を行います。

### 7 作業員の管理について

作業員の風紀、安全及び衛生の管理は、教育の実施により徹底を図ります。

### 8 電波障害について

問題が発生した場合は、原因調査を行い、本工事に起因していることが判明した場合には、誠意をもって速やかに対応いたします。

### 9 近隣対策窓口について

工事期間中の連絡先については下記の通りです。

松井・埼玉 建設共同企業体

担当：七種(サイクサ)・井村

TEL:03-3553-1181

(午前8時から午後6時まで。休工期を除く。)

なお、現場事務所開設時に改めて担当者及び電話番号を仮囲いに掲示させていただきます。