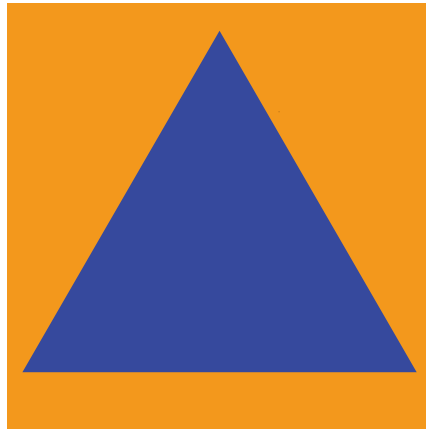


테러와 무력공격 등

큰일!이 났을 때를 대비한

피난

미나토구 국민보호계획에 따른 주민의 피난에 대해서



이 마크는 국민보호조치를 하는 단체와 그 요원,  
건물 및 물품의 보호, 그리고 피난소를 식별하기  
위한 국제적인 기호입니다.



미나토구

## 피난실시요령에 대해서

- 일본에 대한 무력 공격 등이 닥쳐온 경우, 국가는 그 정보를 파악하고, 국민에게 경보를 발령합니다. 또한, 국가는 피난할 필요가 있다고 인정한 경우, '피난 조치의 지시'를 도쿄도지사에게 내립니다.
- 지시를 받은 도쿄도지사는 미나토구청장을 경유하여 주민에 대해 '피난 지시'를 합니다.
- 그 경우 미나토구청장은 신속하게 '피난실시요령'을 정합니다.
- '피난실시요령'은 피난 실시에 관한 사항을 주민에게 알림과 동시에, 활동하게 되는 관계 기관이 공통의 인식 하에 피난을 원활하게 할 수 있도록 하기 위해 책정하는 것입니다.

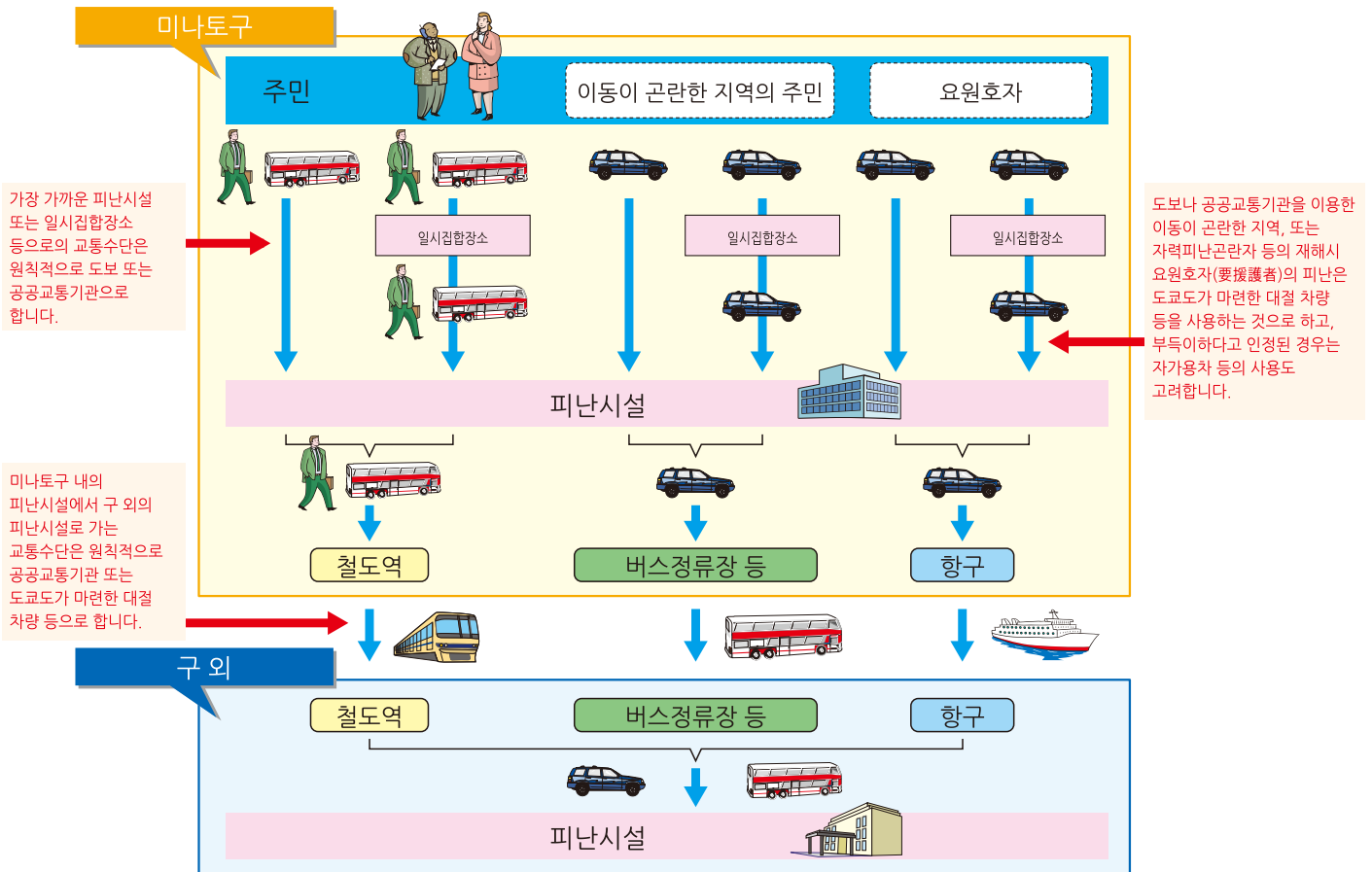
## 미나토구에 있어서의 피난의 이미지

주민의 피난은 아래와 같은 방식으로 이루어집니다.

### 옥내로 피난하는 경우



### 미나토구 내 혹은 구 외의 피난소로 피난할 경우

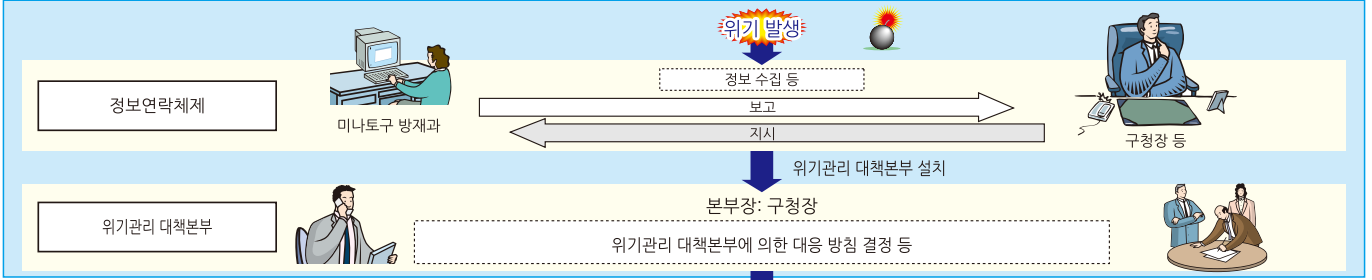


※미나토구 내의 피난시설을 경유하지 않고 직접 구 외의 피난시설로 향하는 경우도 있습니다.

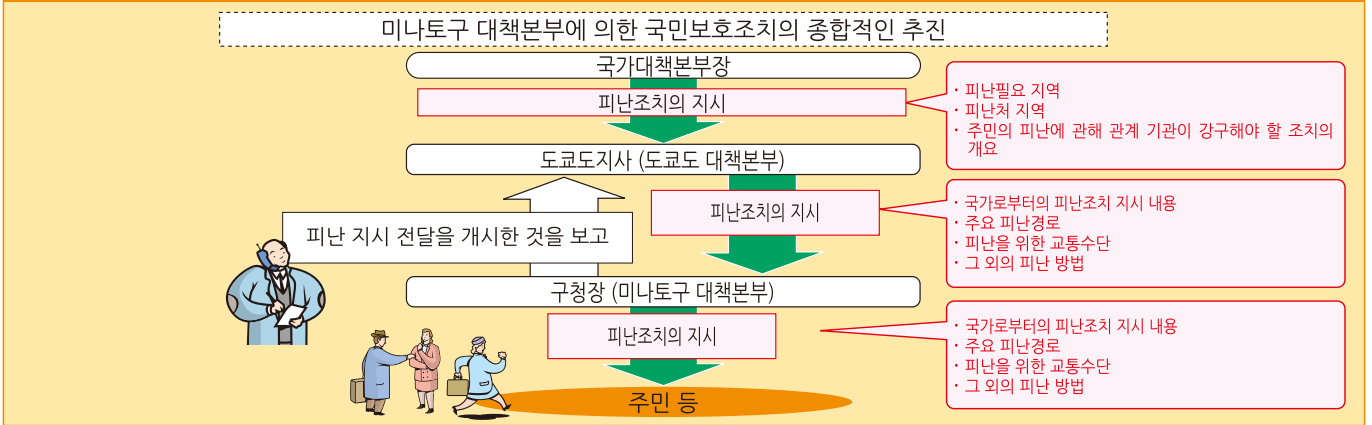
## 피난 지시까지의 순서

위기 발생 시부터 피난 지시가 주민 등에게 전달되기까지의 순서는 아래와 같습니다.

### 정부가 무력 공격 사태 등으로 인정하기 전의 미나토구의 태세



### 국민보호 대책본부



## 경보 및 피난 지시 등

무력 공격 사태 등에 대한 대처로서 구청장은 주민 및 관계 단체에 대해 다음의 사항을 전달·통지합니다.

- 피신 지시
- 경계의 전달·통지
- 경계구역의 설정
- 피난 지시의 전달
- 긴급통보의 전달·통지

## 피난실시요령의 작성

구청장은 관계기관의 의견을 청취한 후에 '피난실시요령'을 적확하고 신속하게 정합니다.(피난 지시의 내용이 수정된 경우 또는 사태의 상황이 변화한 경우에는 즉시 피난실시요령의 내용을 수정합니다.)

피난실시요령에 정한 사항 등은 원칙적으로 아래와 같습니다.

- ① 피난필요지역 및 피난주민의 유도 실시 단위
- ② 피난처
- ③ 일시집합장소 및 집합방법
- ④ 집합시간
- ⑤ 집합에 있어서의 유의사항
- ⑥ 피난 수단 및 피난 경로
- ⑦ 구청직원의 배치 등
- ⑧ 고령자, 장애인 및 그 외 특별히 배려를 필요로 하는 자에 대한 대응
- ⑨ 피난필요지역에 있어서 잔류자의 확인
- ⑩ 피난유도 중의 식료품 등의 지원
- ⑪ 피난주민의 휴대품, 복장
- ⑫ 피난유도로부터 이탈해 버렸을 때의 긴급연락처 등

# 상정되는 피난의 형태

미나토구 국민보호계획에서는 피난의 형태로서 아래 5가지를 상정하고 있습니다.

(1) 돌발적이고 국지적인 사태  
(옥외에서 돌발적으로 발생)인 경우

**구체 사례**

- 게릴라·특수부대에 의한 공격
- 탄도미사일 공격(통상탄두, BC탄두)
- 항공 공격(통상폭탄 등)
- 긴급대처사태(대규모 테러 등)



발생이 닦쳐온 상황

돌발적으로 발생

(2) 돌발적이고 국지적인 사태  
(대규모 집객 시설 내 등에서 돌발적으로 발생)의 경우

**구체 사례**

- 긴급대처사태  
긴급대처사태(대규모 테러 등 (NBC 공격을 동반한 경우를 포함))



발생이 닦쳐온 상황

돌발적으로 발생

(3) 돌발적이고 광범위한 사태의 경우

**구체 사례**

- 탄도 미사일 공격(핵탄두)
- 항공 공격(핵탄두)



발생이 닦쳐온 상황

돌발적으로 발생

(4) 시간적 여유가 있고 국지적인 사태의 경우

**구체 사례**

- 게릴라·특수부대에 의한 공격  
(시설 점거에 따른 주변 주민의 피난 등)

피난조치의 지시(국가)

■ 피난

(5) 시간적 여유가 있고 광범위한 사태의 경우

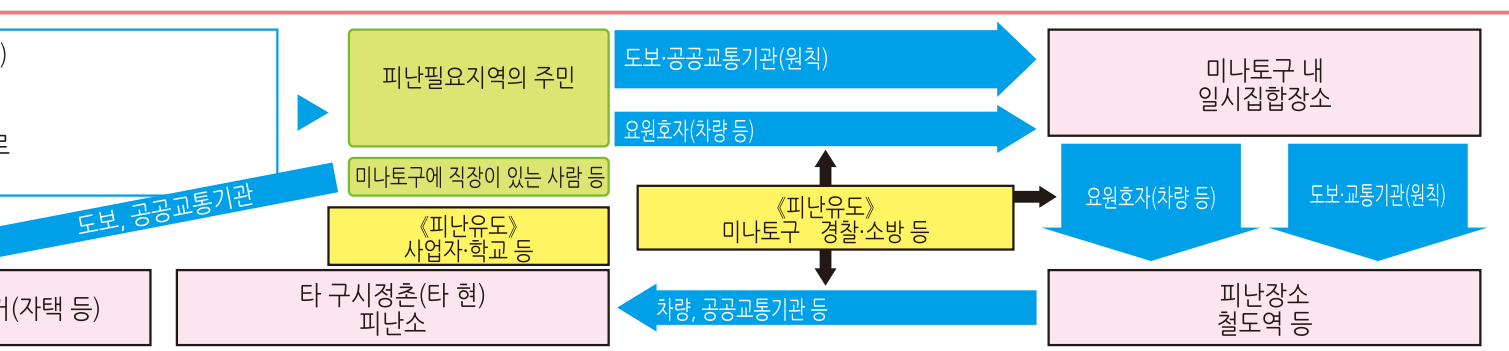
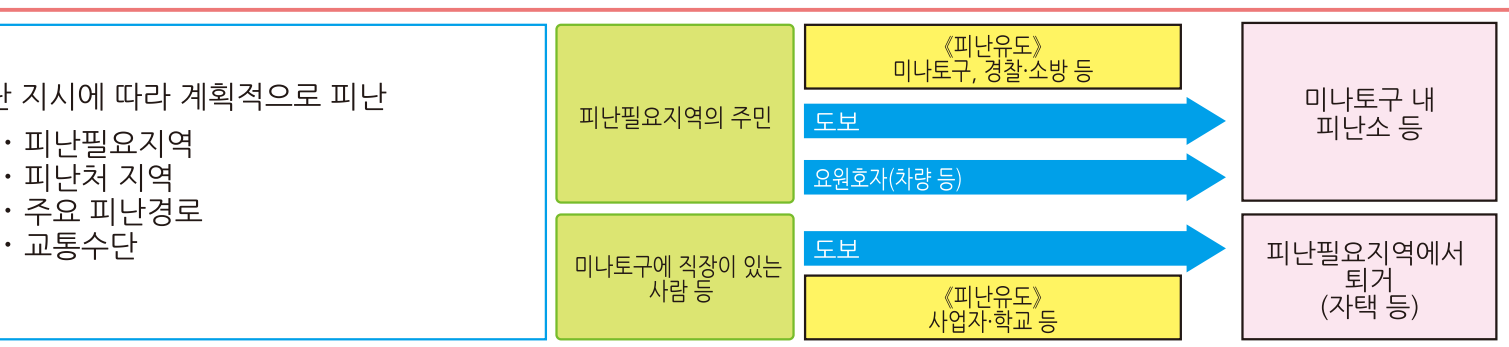
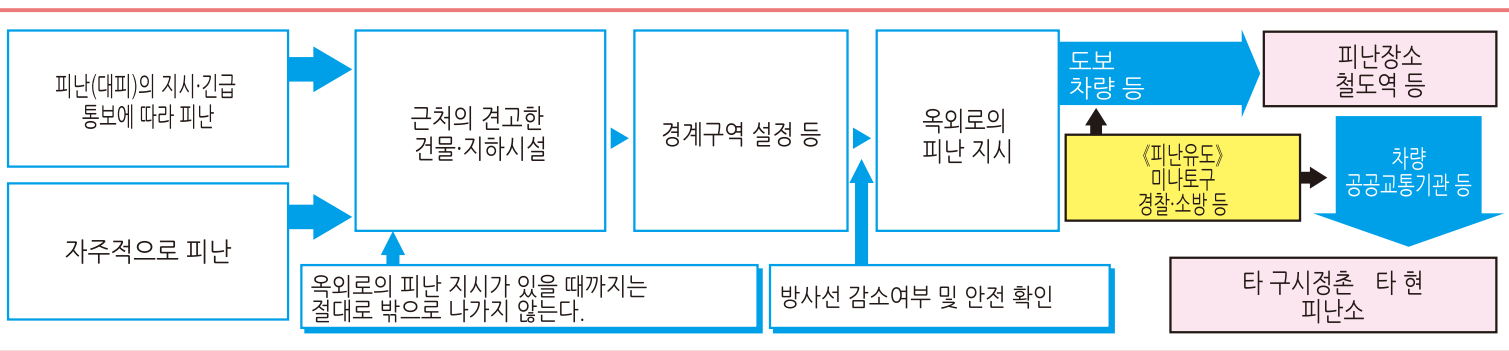
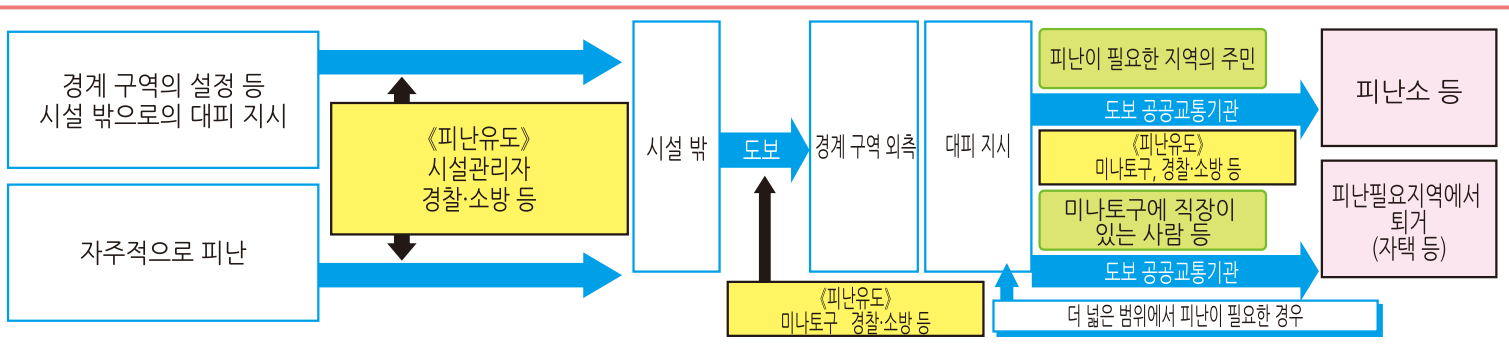
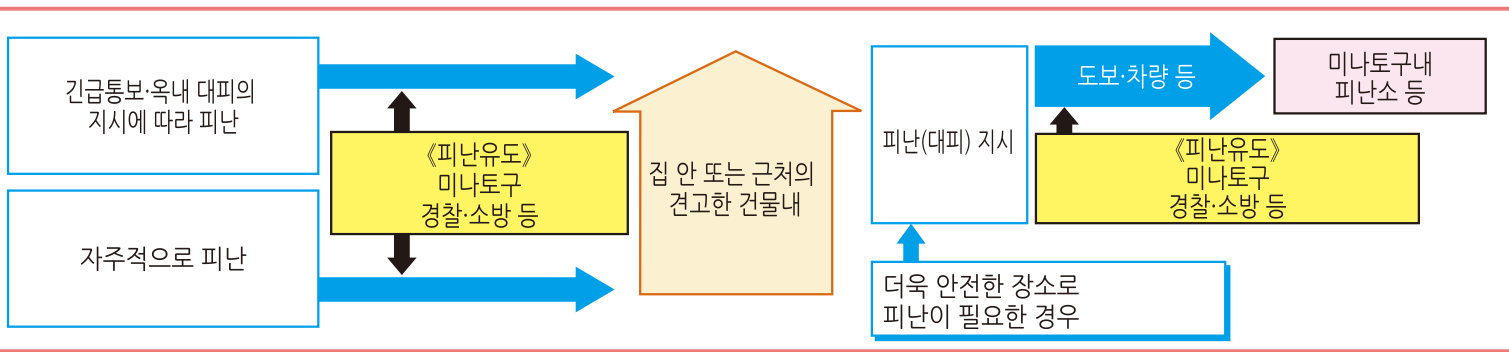
**구체 사례**

- 착·상륙 침공

피난조치의 지시(국가)

- 피난 지시(도쿄도)
- 피난필요지역
- 피난처 지역
- 주요 피난 경로
- 교통수단

피난필요지역에서 퇴거



# 게릴라·특수부대에 의한 집객시설 점거로 인해 주변 주민이 피난할 경우의 피난실시요령(예)

## 피난실시요령(예)

도쿄도 미나토구청장  
○○월○○일○○시 현재

### 1. 사태의 상황 및 피난의 필요성

국가의 대책본부장은 국적 불명의 무장 공작원이 ○○호텔을 점거한 것을 감안하여 오늘 14시에 경보를 발령하고, ○○ 주변의 미나토구 ○○지구를 피난필요지역으로 하는 피난조치 지시를 하였다. ※1

또한 국가의 피난조치 지시를 받은 도쿄도의 대책본부장은 15시에 별첨한 대로 피난 지시를 하였다.

※기상 상황-비, 북향 바람 5m

### 2. 피난유도의 방법

#### (1) 피난유도의 전반적인 방침

미나토구는 피난필요지역의 주민 약 500명에 대해 신속하게 피난필요지역 외의 일시집합장소인 A·B·C구민센터에 집합한 후, 미나토구 내의 피난소(△△ 3층에 2-3에 있는 구립 ○○초등학교)에 피난을 하도록 전달한다. ※2

이 때 피난은 도보로 하고, 자가용차의 사용은 피난에 개호를 필요로 하는 자와 그 개호자에 한정한다. ※3

또한 ○○호텔 주위에 소재하는 관광객 등 중에 관광버스 이용자는 관광버스로, 자가용차 이용자는 자가용차로 피난필요지역에서 퇴거시키고, 철도이용자는 JR ○○선에 의해 피난필요지역에서 퇴거시킨다.

피난유도의 방법은 각 현장에서 경시청, 도쿄해상보안부 등, 자위대의 정보와 조언에 따라 적절하게 수정을 하는 것으로 한다.

그 외 사태의 상황이 대폭적으로 변경되어 피난조치의 지시 내용이 변경된 경우에는 해당 피난실시요령에 대해서도 아울러 수정한다.

#### (2) 미나토구에서의 체제, 직원 파견

##### ① 미나토구 대책본부의 설치

국가의 지정을 받아 구청장을 장으로 하는 미나토구 대책본부를 설치한다.

##### ② 구청직원의 현지 파견

구청직원 각 ○명을 A·B·C구민센터, 피난처인 구립 ○○초등학교에 파견하여 현지에서의 조정을 담당하게 한다.

##### ③ 현지 연락조정소의 설치 등

현장에서 사태의 상황 변화에 신속하게 대응할 수 있도록 경시청, 도쿄소방청, 도쿄해상보안부 등, 자위대 등 관계 기관의 정보를 공유하고, 현장에서의 판단을 신속하게 하기 위해, 관계 기관과 함께 현지 연락조정소를 설치한다.

미나토구는 현지 연락조정소에 파견하고 있는 구청직원으로부터 필요한 정보를 입수하여, 피난실시요령을 탄력적으로 운용하는 것으로 한다.

현지 연락조정소에 있어서는 경시 또는 수시로 모임을 갖고, 관계 기관의 활동 내용을 조정 및 확인한다.

#### ④ 현지 대책본부와의 조정

국가의 현지 대책본부가 설치된 경우에는 연락을 위해 구청직원을 파견하여, 활동 조정과 정보 수집을 담당하게 한다.

### (3) 피난 경로, 피난 수단(상황의 변화에 따라 수시로 수정한다)

○○시 현재

○○ 1층에~5층에의 주민(약 500명) 중

<A루트> ○○ 1층에~3층에 300명

일시집합장소(A구민센터)에 집합한 후, 아래와 같이 한다. ※4

피난경로 국도○○호(에비로 도쿄도 도로○○호 및 △△호를 사용)

<B루트> ○○ 4층에 100명

일시집합장소(B구민센터)에 집합한 후, 아래와 같이 한다.

피난경로 도쿄도 도로○○호(에비로 도쿄도 도로△△호 및 ■■■호를 사용) ※5

<C루트> ○○ 5층에 100명

일시집합장소(C구민센터)에 집합한 후, 아래와 같이 한다.

피난경로 도쿄도 도로△△호(에비로 도쿄도 도로■■■호를 사용) ※5

### (4) 피난의 실시 단위, 유도 개시 시간

피난의 실시 단위는 각 빌딩 사업소 및 '○○마을회'로 한다. ※6

○○ 1층에~5층에 지구(약 500명) 중

<A루트> ○○ 1층에~3층에 300명

유도 개시 시간 16:00

<B루트> ○○ 4층에 100명

유도 개시 시간 16:00

<C루트> ○○5층에 100명

유도개시 시간 16:00 ※7

### (5) 재해시 요원호자에 대한 대응

피난필요지역 내의 재해시 요원호자 약 10명은 미나토구 소유 마이크로 버스로 피난한다. ※8

유도 개시 시간 등 피난유도에 관한 상세한 사항은 아래와 같다.

<미나토구 소유 마이크로 버스>1대

○○1~5층에의 주민(약 10명)

유도 개시 시간 16:30

※1 피난필요지역에 대해 기재

※2 피난처에 대해 기재

※3 피난 수단에 대해 기재

※4 일시집합장소에 대해 기재

※5 피난 경로에 대해 기재

※6 피난 주민의 유도 실시 단위에 대해 기재

※7 유도 개시 시간에 대해 기재

※8 고령자, 장애인 및 그 외 특별히 배려를 필요로 하는 자에 대한 대응에 대해 기재

# 전제 조건

- ★ 국적 불명의 무장 공무원이 미나토구 내의 ○○호텔을 점거
- ★ ○○호텔 주변의 주민은 미나토구 내의 피난소로 피난한다
- ★ 날씨는 비. 북향 바람 5미터가 불고 있다.

## (6) 구청직원에 의한 피난 유도

주민의 유도를 위해 구청직원을 배치한다. ○○1~3초메에는 5명, ○○ 4초메, 5초메에는 각각 3명을 배치한다. 또한, ○○1~5초메의 재해시 요원호자에 대해서는 2명을 배치한다.※9

어떠한 경우라도 배치하는 구청직원을 상황에 맞게 적절하게 증감시킨다.

## (7) 피난 경로에 있어서 구청직원의 배치

피난 경로의 요소에 연락소를 설치하고, 구청직원을 배치하여 각종 문의에 대응, 연락조정을 한다. 또한, 관계 기관의 협력을 얻어, 구청 소유 차량과 안내판을 배치한다. 연락소에 있어서는 구호반 등을 설치하여 가벼운 환자나 몸에 이상이 있는 사람에 대한 대응, 급수 등을 실시한다(배치에 대해서는 별도 첨부).

또한 각 지구에 있어서 피난의 개시와 종료 등의 상황 연락을 본부와 주고받는다.

## (8) 피난실시요령을 주민에게 전달

①미나토구는 방재행정무선, 홈페이지 혹은 긴급시 전송메일 등을 이용하여 대상지역의 주민 전원에게 피난실시요령의 내용을 전달한다.

②①과 병행하여 미나토구는 피난실시요령에 대해 피난필요지역에 소재하는 마을회장, 자치회장, 자주방재조직의 리더, 해당 지역을 관할하는 소방단장, 경찰서장 등에게는 FAX 등으로 주민에게의 전화 등을 통한 전달을 의뢰한다.

③현장 주변에서 주지 활동을 실시함에 있어서 소방차량 등 모든 수단을 활용한다. 이 때 실시 기관에 대해 잔류자 확인을 요청한다.

④미나토구는 도쿄도와 연계하여 보도 관계자에 대해 피난실시요령의 내용을 제공함과 동시에 방송을 요청한다.

## (9) 피난소의 개설

①미나토구는 구립 ○○초등학교 체육관을 피난소로 개설하여, 관계 기관 및 피난필요지역 내의 주민 등에게 전달한다.

②주민은 피난필요지역의 안전이 확인될 때까지 피난소에서의 생활을 부득이 하지 않을 수 없기 때문에 미나토구는 약 ○○명분의 식품과 생활필수품의 지급 또는 대여 및 의료 제공 등의 구원조치를 실시할 수 있는 체제를 확보한다. 또한, 식품과 생활필수품의 지급 또는 대여에 있어서는 미나토구가 비축품을 충당하는 것으로 하고, 부족할 것으로 예상되는 경우에는 도쿄도에 대해 요청을 한다.※10

③2차 피난소로 이송이 필요한 재해시 요원호자에 대해서 미나토구는 2차 피난소를 개설함과 동시에 도쿄도에 대해 이송 요청을 한다.

## (10) 피난 유도의 종료

①구청직원은 주민의 협력을 얻어, 호별 방문을 통해 잔류자의 유무를 확인한다. 잔류자에 대해서는 특별한 이유가 없는 한 피난을 하도록 설득한다.※11

②피난 유도는 17:30까지 종료하도록 활동을 한다.

## (11) 유도 시 구청직원 등의 유의점 및 주의사항

구청직원은 유도 시 아래 사항을 유의할 것.

①주민은 공포심과 불안감 속에서 피난을 하게 되므로, 구청직원은 냉정하고 침착하게 의연한 태도를 유지할 것.

②유도원은 방재복과 완장 등을 착용하여, 유도원으로서의 입장과 역할을 명확히 하고, 그 활동에 이해를 구할 것.

③유도원은 혼란이 예상될 경우에는 그보다 앞서 신속한 정보제공과 패닉에 의한 위험성을 경고하고, 냉정하면서도 질서 바른 행동을 호소할 것.

④학교나 사업소에서는 원칙적으로 피난처까지 집단으로 모여서 행동하도록 호소할 것.

⑤우천 시는 유도의 속도를 맑은 날씨일 때보다 천천히 함과 동시에 피난 유도의 줄에서 이탈이 발생하지 않도록 할 것.

## (12) 직원의 안전 확보

구청직원이 2차 피해를 입지 않도록 현지 연락조정소 등으로부터의 정보를 대책본부에 집약하여 각 직원에 대해 최신 정보를 제공한다.

## 3. 주민에 대한 주의사항

(1) 이웃 주민에게 말을 거는 등 상호 협조하여 피난할 것.

(2) 자주방재조직, 자치회 등의 지역 리더는 의연한 태도로 유도를 하여 혼란 방지에 힘쓸 것.

(3) 휴대품은 귀중품(금전, 귀중품, 여권 및 운전면허증 등의 신분증)과 며칠 분의 갈아입을 옷, 일상품(비상반출품)으로 하고, 원활한 행동에 지장을 주지 않도록 한다. 또한, 우천 시 필요에 따라 장화나 비옷 등을 착용함과 동시에, 비에 젖은 의류 등을 보관하기 위한 비닐봉지를 준비할 것.※12

(4) 집의 문단속 등을 하고 가스 밸브를 잠그고, 가전제품은 필요한 것(냉장고 등) 이외의 콘센트는 빼둘 것.

(5) 복장과 휴대품 등에서 수상한 자로 판단될 경우에는 미나토구, 소방 또는 경찰에 통보할 것.

## 4. 연락처·조정처

(1) 대책본부 설치 장소: 미나토구

(2) 현지 연락조정소 설치 장소:

(3) 피난소: 구립 ○○초등학교

〈문의처〉※13

미나토구 국민보호 대책본부  
국민보호 지령정보부 담당자 ○○-○○  
TEL○○○○-○○○○  
FAX○○○○-○○○○

※9 구청직원의 배치에 대해 기재

※10 피난 유도 중의 식료품 등의 지원에 대해 기재

※11 피난필요지역에 있어서 잔류자의 확인에 대해 기재

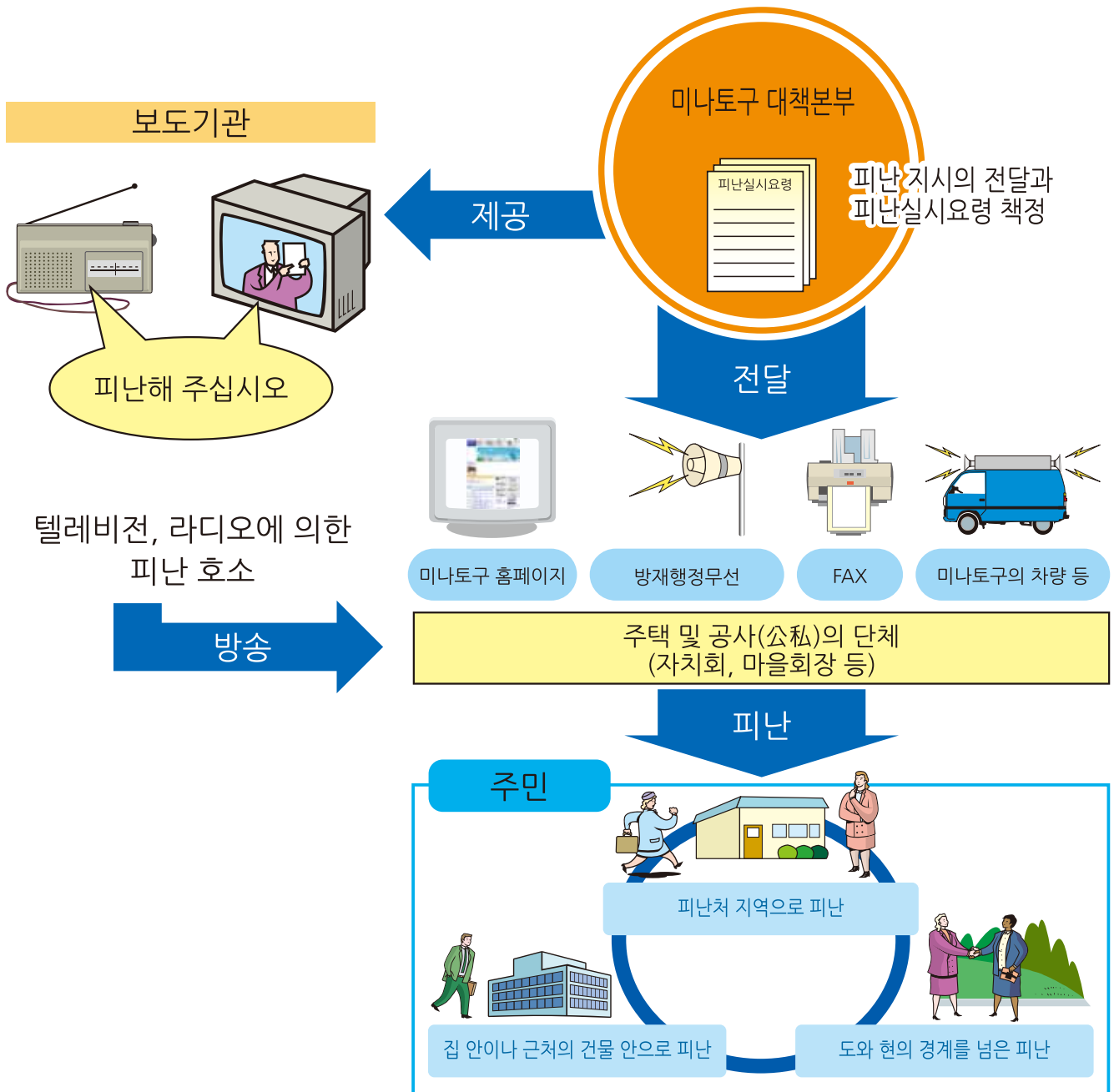
※12 피난 주민의 휴대품, 복장에 대해 기재

※13 피난 유도에서 일탈해 버렸을 때의 긴급 연락처에 대해 기재

## 미나토구 직원이 맡는 역할

- 미나토구 직원은 ‘피난실시요령’에 따라 대략 아래와 같은 역할을 맡게 됩니다.
  - 피난 주민을 피난처 지역까지 유도
  - 피난 경로의 요소 요소에서 각종 연락 조정을 담당
  - 피난 지시에 따르지 않고 피난필요지역에 머무르는 주민에 대해 경찰, 소방과 함께 정중한 설명을 하고 잔류자를 설득
  - 피난에 동반되는 혼란 등으로부터 위험한 상태가 발생했을 때는 경고와 지시를 실시

## 주민의 피난에 관한 구체적인 전달방법



발행번호  
20024-3411

