

平成23年  
5月20日発行

『芝地区地域情報誌』は、地域の皆さんとともに創る情報誌です。芝地区の「いい話」を紹介したり、様々な行事や活動の情報を交換したり、地域の皆さんと一緒に地域のことを考えていく場として、地域情報誌を発行しています。



NHK大河ドラマ「江～姫たちの戦国～」のお江(崇源院)は、徳川家康と秀忠が関ヶ原の戦いに臨むに際し、同神社を参拝し、その戦勝と心身の安全を祈願しています(写真は西久保八幡神社の境内/4ページに関連記事)



西久保八幡神社  
虎ノ門5-10-14

貝塚といえば大森貝塚が有名ですが、虎ノ門西久保八幡神社にも貝塚があったのをご存じでしょうか。神谷町の交差点から桜田通りを南へ200m程行った右手、虎ノ門5丁目に西久保八幡神社があります。

西久保八幡貝塚は昭和の初め頃に発見され、昭和58年(1983)3月の発掘調査の結果、縄文時代後期中頃(約3,700年前)のものであることがわかりました。小規模ながらもたくさんの土器や石器、獣や魚の骨などが出土しています。

## 西久保八幡貝塚(西久保八幡神社)



貝塚の断面(港郷土資料館提供)



出土品(港郷土資料館提供)

第19号の表紙は  
**虎ノ門**  
エリアの話題です



## 紀元前は海… 縄文人の生活が 確かにそこにあった

この貝塚を作った人々の居住地は現在の八幡神社境内にあり、東京湾が遺跡のそばまで入り込んでいて、人々がそこから採ってきた貝を食べていたと考えられています。発見された貝は15種以上にのぼりますが、現在は和歌山県以南の暖かい海にしか生息しないものも含まれており、当時の環境を知る手がかりにもなっています。

貝層断面と貝塚の出土品の一部は、港郷土資料館で見ることができます。土器や石器が使用されていた頃は、今とは全く異なる風景が広がっていたことでしょう。貝塚からの出土品は、太古の人々の生活の営みが確かにそこにあったことを、現代を生きる私たちに伝えてくれます。

## 虎ノ門2丁目の瓦葺白壁平屋建日本家屋

### 虎の門神経科 龍醫院

解体される前の建物  
(2010.4.19撮影・龍醫院提供)



新橋から烏森通りを虎ノ門に進み、さらに桜田通りを越えると虎の門病院の十字路に出る。この近辺は旧町名の西久保明船町で、昭和9年(1934)ごろの港区近代沿革図によれば現虎の門病院のところは東伏見宮邸となっている。この周辺には佐多病院を始め、川瀬外科などいくつかの病院・医院があり、「橋屋」とか「明船町」と掛け声がかかった歌舞伎役者15代目市村羽左衛門の邸宅があったそうである。

虎の門病院の手前角に、この2月末に、平成26年度の完成を目標とする環状2号線再開発事業の

ために解体されてしまった医院があった。その医院は、高いビルに囲まれたオフィス街には珍しく瓦葺白壁平屋建の日本家屋で、玄関脇の扁額に「虎の門 神経科」と書かれていた。その扁額は、書画一致で著名な書家内山雨海(1907~1983)の筆によるもので、彫りも良く格調がある。庭には、毎年4月上旬になるとチェリーピンクのふっくらした花に、フレッシュグリーンの小さな葉が混ざる一本の八重桜があった。満開の桜と白壁と扁額が、ここぞとばかりスカイブルーの春に映えて、このビジネス街界隈の人々の心に和らぎをともしていた。

昭和11年(1936)に、この地にあった佐多病院を継ぎ、副院長をしていた慶應義塾大学医学部卒の龍 庸夫が、その後虎の門神経科龍病院(昭和48年に同龍醫院へ変更)をおこした。龍家は福井県、白山神社近くで代々続く医師の家系で、現院長龍 倫之助は13代目、親戚も医師を多く輩出している。

最初の龍醫院の建物は、昭和20年(1945)3月の東京大空襲に続く5月25日の明舟町近辺の空襲で全焼してしまった。翌年、戦後の物資不足のなかを再建のために丈夫な木

材を捜し求めて、使われなくなった兵舎の木材を買い求め瓦葺白壁平屋の日本家屋の醫院を再建したとのことである。ところが、戦後、この地が昭和21年(1946)3月に通称「マッカーサー通り」と云われる幅100mの環状2号線道路の都市計画区域内に指定され、改築もままならず、手直しをしつつ64年後までに至った日本家屋であった。

現在烏森通りの西新橋に移転した虎の門龍醫院は、日本橋三井タワー・プロジェクトに参画した建築家伊藤潤一的设计によるフルプレキャストPC工法による長寿命型のモダンな白い8階の建物である。構造的な柱がなく、ガラスを用いた新しい建物空間のなかで、昭和からの扁額や電灯の笠、机や待合室の椅子などの旧醫院で使用されていた調度品が、入口や診察室で大切にされている。それらは、かつての庭の八重桜のような存在感をもたらしている。

(文中敬称省略)

- 取材協力: 虎の門龍醫院  
院長・龍 倫之助/副院長・龍 庸夫  
西新橋1-20-9
- 写真提供: 虎の門龍醫院

[文 ■ 森 明]



書家内山雨海による扁額

移転した醫院には、昭和の時代から使っていた電灯の笠も移設された(左院長、右副院長)









江姫(こうひめ)  
～港区観光協会歴史観光  
イメージキャラクター～

## 芝地区～お江ゆかりのスポットを歩こう～

徳川2代将軍秀忠の正妻「お江」の物語である2011年NHK大河ドラマ「江～姫たちの戦国～」が現在放映されています。芝地区には徳川家の菩提寺「増上寺」があり、「徳川家霊廟」に6人の将軍とお江ら妻たちが埋葬されています。このお墓が4月15日から開放されるなど、今年、芝地区ではお江にちなんださまざまなイベントが開催されます。この機会に、お江ゆかりのスポットをあなたも散策してみませんか。

### 5 西久保八幡神社

お江が慶長5年(1600)の関ヶ原の戦いの際に、戦勝と安全を祈願しました。お礼参りとして、お江が社殿の建立を申し出、寛永11年(1634)その遺志を継いだ3代将軍家光が建立しました。

●虎ノ門5-10-14 ※関連記事が表紙にあります



### 1 徳川将軍家霊廟

増上寺境内の徳川家墓所、11月30日(水)まで毎日公開されます。(通常は団体予約での受付のほか、特別公開日のみ見学可能)

- 時間:10時～16時
- 参拝料:500円 記念品つき(特別公開日は無料)
- 芝公園4-7-35(増上寺境内)



増上寺の大殿



徳川霊廟・秀忠のお墓

### 2 旧台徳院霊廟惣門

秀忠廟の表門です。秀忠廟の一面には、お江の霊牌所も造営されました。

●芝公園4-8(芝公園・ザ・プリンスパークタワー東京内)

昭和20年(1945)の戦災で罹災を免れ、現地に保存されています



### 4 東京タワー

秀忠が妻であるお江のために紅葉山を築いた場所です。12月25日(日)まで開催される「江」展では、NHKの大河ドラマで使用された衣装などの展示や、大奥を体験できるアトラクションコーナーが設けられています。

- 時間:10時～21時(最終入場は20時30分)
- 場所:東京タワーフットタウン3階特設会場
- 芝公園4-2-8



再現された御鈴廊下(おすずろうか)。大奥と中奥はこの廊下で結ばれており、ここを通れる男性は、もちろん将軍ただ一人でした



アトラクションコーナー「大奥出世物語」では、大河ドラマ登場人物の原画イラストを展示する他、「江」を学びながら楽しめる、タブレットを使ったゲームコーナーも設置されています。(タブレット貸出料500円)

### 3 芝東照宮

お江の義父、徳川家康を祀る神社です。東京都指定文化財である木造の家康像が安置されています。

●芝公園4-8-10(芝公園内)

日光東照宮、久能山東照宮、上野東照宮と並んで四大東照宮のひとつに数えられています



増上寺の境内にある「臨時観光インフォメーションコーナー」



「江姫」グッズが販売されています。根付(左)、キーホルダー(中央)、缶バッジ(右)

港区観光協会 <http://www.minato-kanko.com/>  
芝公園4-2-8 東京タワー地下1F  
TEL 03-3433-7355  
(10時～16時/土日祝除く)

### 増上寺&東京タワー3階に「臨時観光インフォメーションコーナー」を開設

増上寺境内と東京タワー3階内に、「臨時観光インフォメーションコーナー」を開設しています。お江ゆかりの地を紹介した「お江マップ」をはじめ、名所・旧跡など区内全域の観光情報を提供します。また、港区観光協会が認定した、港区歴史観光イメージキャラクター「江姫」を活用した港区

限定オリジナル商品の紹介や販売も行います。なお、港区観光協会では「お江ゆかりの地を巡るまち歩きツアー」も企画しています。詳しくは港区観光協会のホームページまたは右記にお問い合わせください。

## 当編集委員が岩手県釜石市で東日本大震災に被災

【事務局から】

悪夢の3月11日から週が明けた3月14日、地域情報誌編集会議の事務局である芝地区総合支所協働推進課が騒然となった。編集委員の天津さんと連絡が取れないことが分かったのである。

「週末は、実家のある釜石で1月からお店をやり始めました。向こうでもいろいろつながりがあるので地域情報誌に役立てられると思います。」と以前、編集会議で天津さんが言っていたのを思い出した。

「釜石」は有名であるが、実際に岩手のどこかが分からない。インターネットで地図を調べる。報道されている三陸の陸前高田と大船渡の次の北側の市。釜石に行っていたとしたら間違いなく被災している。何とか連絡を試みるが、携帯と携帯

Eメールアドレス、港区の自宅電話とPCのメールアドレスしか分からない状況。全てが一方通行音沙汰無し。その後何度も連絡。しかし、一向に変わらず同様の結果…。

2週間が経過した3月25日、突然、天津さん本人から電話が掛かってきた。協働推進課は多くの被災者・安否不明者のことも忘れ喜びに沸き立った。取るものもとりあえず命から逃がした結果、連絡手段も失っていたのである。

心労が絶えない中、編集委員の使命として、芝地区のみならずこの惨状をお伝えしなければと、ご本人の強い意志により記事を掲載することとなった。

東日本大震災により被災されました方々に心よりお見舞い申し上げます。

3月11日に発生した東日本大震災により、かけがえのない多くの尊い生命と貴重な財産が失われました。犠牲になられた方々、並びにご家族の皆様に対しまして、心から哀悼の意を表しますとともに、被災された多くの方々に對しまして、心からお見舞い申し上げます。

港区では義援金を受け付けています。お預かりした義援金は日本赤十字社を通じて被災地に送られます。皆さんの温かいご協力をお願いします。

受付期間

平成23年9月30日(金)まで

募金箱設置場所

港区役所、各総合支所、区立図書館、いきいきプラザ(旧福祉会館・健康福祉館)、福祉会館、スポーツセンター等

問い合わせ先

保健福祉課活動支援係  
TEL 03-3578-2111  
(内線2379~2381)

## 釜石大町での被災体験談

3月11日14時46分、人類が未だかつて体験したことのない程の大激震が三陸沖500キロに渡り駆け抜けました。

柱にしがみついても耐えられない揺れは長く続きみるみる古い家屋が倒壊していく中で津波警報のサイレンも聞こえないほどのパニック。

電信柱が何本も折れてビルを破壊しガラスと折れた木材の中を高台へ逃げようとする車はすでに大渋滞。

常識を覆すスピードで大津波が町を襲ったのは揺れから20分後。

全てのものを、車も逃げ惑う人々も家もビルも、本当に全てを押し流し飲み込んだのはたった1分でした。

2階にいた私はひざ上まで水に浸かりそれ以上高い所が無い建物で轟音の中、死を覚悟しました。

窓の外は黒い水、4メートル近くの濁流がいつ果てるもなく町を襲い続けました。

濁流は不気味に少しずつ引いていき、2回目の津波は10分後に同じ高さでよりたくさんのがれきを連れて再来し一晩かけて引いて行きました。

一度は逃げたものの貴重品を取りに引き返した人々が目の前で飲み込まれていきました。災害に対して人間はあまりに非力、夜はガス爆発する家屋の火事が次々と燃え移り、なすすべも無く焼き尽くされるさまを濡れて冷えていく体温とともに見つめることしかできませんでした。

あらゆる事象に対して敏感に、臆病に、そしてかなぐり捨てて振り向かず逃げる判断、これが全てでした。

あの地獄絵図の中、生かされた私はこの体験を風化させるわけにはいかない、そんな想いをつぶらせていただきます。祈りとともに。

被災した体験と観点から、皆さんが少しでも防災意識を高められ、災害に備えられますよう折に触れ掲載させていただく予定です。

(文 ■ 天津 由理香)

※ここに掲載した写真は「釜石商工会議所の職員の方」によるものです。サイト名「岩手釜石から 東日本大震災 被災地の現状」から転載いたしました。<http://pub.ne.jp/kamaishicci/>



釜石市中心部の地震直後の様子。天津さんのご自宅も写っている



釜石市湾漁業協同組合のあった平田地区。中央に見えるのは釜石大観音

せつごころさしやしん



eco design \*え・まつもとがずこ



# 芝の話題

## 〔都史跡〕 栄閑院と杉田玄白 (1733~1817)

栄閑院の宮内住職ご夫妻から次のようなエピソードを伺いました。

天徳寺の塔頭・栄閑院と杉田家とのご縁は、玄白の祖父の代から現在まで続いていて、当時玄白もよく参拝していたという。

その玄白の回想録「蘭東事始」(1815年)は次のようないきさつで福沢諭吉(1835~1901)が「蘭学事始」(1868年)として出版し、さらに1890

年改版した。その序文に「蘭学事始」の原稿は鶴斎先生(杉田玄白)自らの手で書いて門人の大槻磐水(玄沢)先生に贈られたもので、この書中に記されていることは一字一句みな辛苦を語っている。なかでも、明和八年(1771)三月五日、蘭化先生(前野良沢)の宅ではじめて「ターフル・アナトミア」(『解体新書』1774年)の本にうち向かったとき、まるで艦も舵もない船で大海に乗り出したようで、茫洋としてよるべなく、ただあきれにあきれてはばかりだった云々の一段にいたっ

ては、われわれは読むたびごとに先人の苦心を思いやり、その剛勇に驚き、そのひたすらな熱情に感動し、感きわまって泣きださぬ者はなかった。」とある。

また、玄白の他の著作には、次のようなものがある。

1. 「形影夜話」(鏡に映る自分を他人として対話する徹底した自己観照の書)
2. 「老耄独語」(老いて恍惚となった自己を客観的に見て対策とともに記述した書)

玄白の眠る地で、昔を振り返ってみてはどうか。

さらに、栄閑院ゆかりの人としてもう一人挙げると、阿斯能夜校校長(1803~1855)が眠っている。彼は愛宕山近くで生まれ、7歳のとき

抱瘡で失明。後に江戸国学者12名のひとりと言われた。安政の大地震(1855年)で亡くなっている。

咲きそめて  
いつかいつか待つ程に  
花のさかりもなはさすぎゆく

〔大江戸俳歌集〕より

〔文・写真 ■ 柴崎 賢一 / 柴崎 郁子〕

通称「猿寺」と呼ばれるのは、寛永の頃(1624~1643)、猿回しに扮した泥棒が住職に改心させられ、猿を預けて諸国行脚に旅立ち、その猿が寺の人気者になったことに由来している(本堂手前にお猿の像)



- 参考文献
1. 日本の名著「杉田玄白」(『蘭学事始』再版の序 福沢諭吉) 昭和49年 中央公論社
  2. 先覚者杉田玄白先生 その生涯と功績 後 元昭著 昭和54年 栄閑院発行
  3. 佛縁 盲人国学者・阿斯能夜校校長 大橋英正・長沼友記共著 平成14年 栄閑院発行

久遠山 栄閑院(通称 猿寺)  
虎ノ門3-10-10  
TEL 03-3431-7815

お寺の入口には「杉田玄白墓」の碑も



## 芝次郎の園芸講座



# みどりのカーテンの育て方

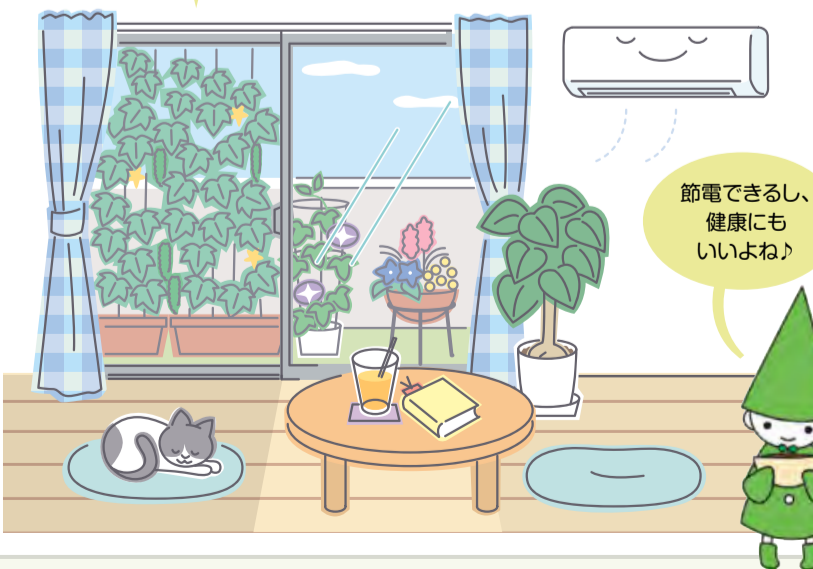
「みどりのカーテン」で夏の暑さ対策! 楽しみながら環境に配慮した活動の成果を実感できます。「育てる楽しみ」と「みどりのカーテンの涼しさ」を通じてこの夏、みなさんも環境問題について考えてみましょう!

いまからはじめれば  
この夏には  
エコカーテンが  
あなたのお部屋を  
快適に♪

### 用意するもの

- 種または苗
- 肥料(液肥等)
- 腐葉土(プランターの場合は園芸用培養土)
- ネット ● 支柱 ● ひも

※ゴーヤやヘチマの場合、種から植えると夏までになかなか発芽しないので、苗から始めることをお勧めします。



節電できるし、健康にもいいよね!

「みどりのカーテン」は、建物をみどりでやさしく包み、夏の強い日差しを和らげる効果のある、誰でも気軽に楽しめるエコ活動の一つです。

プランターを置くことができる日当たりの良いスペースがあれば、ゴーヤやヘチマ、アサガオなどのつる性の植物を建物の近くで育てましょう。約1ヶ月で1階部分を覆う高さになるので5~6月から育てれば、夏の暑い時期にエアコンの設定温度を控えめにできる、涼しい日陰をもたらしてくれます。

### 育て方

#### プランターの場合

1. 支柱を固定してひもでネットを張りプランターの位置を決めます。園芸用の培養土をプランターに入れて種または苗を植えます。
2. 種が発芽してしっかりした苗になるまではジョウロで優しく水をあげます。
3. 水は土の表面が乾いたらプランターの底から水が出てくるまでたっぷりあげます。真夏は雨が降らなければ必ず朝と夕方の1日2回。
4. 地面がコンクリート等で舗装されていると、土が乾きやすいので、プランターと地面の間に板などをして地面の熱が直接プランターに伝わらないようにすると有効です。
5. 腰の高さ位にツルが伸びたらツルの先端を2~3cm切ります。脇から出てく

る新しいツルを伸ばしていくときれいなみどりのカーテンができます。

6. 高い階層のベランダでは風が強いとツルがネットの同じ場所に固まってしまいますので、手でツルを誘引します。
7. 肥料は花が咲く頃から、液肥なら週に一度のペース、置き肥や土に混ぜる肥料であれば適量を月に2~3回まきましょ。
8. 実がなるものは早めに収穫します。

#### 花壇や地面の場合

1. 植える場所の土に肥料と腐葉土を入れてよく混ぜます。支柱を立て、窓を覆うようにひもでネットを張り、種、苗を植えます。
- ~以下、プランターの 2・3・5・6・7・8 と同じです~

### 害虫や病気について

- ゴーヤ、アサガオは虫がつきにくく、病気にも強い丈夫な植物です。もし虫を見つけたら取り除きましょう。
- 白くなった葉や黄色くなって傷んでいる葉を見つけたら、早めに取り除きます。(花が咲き、実がなってくるようであれば下葉が傷んでも心配ありません)
- あまり葉が密集しすぎていると、蒸れて病気が出やすくなりますので、少し風が通るくらいに葉とツルを取って整理しましょう。

## 大使館シェフ 自慢の郷土料理



ハンガリー

(レチョー)

# Lecsó

前号に登場したハンガリー共和国大使館の料理長モルドヴァーン・ヴィクトル氏に、パプリカ、トマト、玉ねぎを唐辛子、パプリカ粉で煮込んだハンガリーの定番料理「レチョー」を教えてくださいました。

〔文 ■ 伊藤 泰子〕



(レシピ&写真提供:ハンガリークッキングクラス)



### 【材 料】(5人分)

- スモークベーコン(ブロック) 50g
- 玉ねぎ 中1個
- パプリカ(ピーマンでもよい) 中2個
- トマト 中2個
- 油 大さじ2
- 塩・コショウ 適量
- キャラウェイシード\* 小さじ1/4
- パプリカ粉 適量
- 砂糖 適量
- 唐辛子(チリペースト) 適量
- 水 50cc

お好みで:卵2個もしくはサワークリーム 大さじ3(好みて調整)  
\*キャラウェイシード… 香辛料の一つ。

### 【作り方】

1. ベーコンは細かく角切りにして油を熱したなべで炒める。
2. 輪切りにした玉ねぎを加えて、炒める。
3. 大きめの角切りにしたパプリカ(ピーマン)を加えて炒める。
4. 塩・コショウをし、さらに炒める。
5. キャラウェイシードとパプリカ粉を加える。

6. 角切りにしたトマトを加えた後、塩を少々と砂糖を加える。
7. 唐辛子で味を調える。
8. 水50ccを入れて10分煮込む。好みによってきぼくした卵を入れ、かきまぜて火が通ったらできあがり。卵の代わりにサワークリームをかけてもよい。

しばのいえ にっき

## 「芝の家」日記

3月11日に大震災が発生しました。被災地をはじめとして、人と人の支え合いの大切さが身にしみて感じられます。芝の家にちよっと立ち寄り、人と人のつながりをつくりましょう。

### ■1月のとある日 挽きたてのコーヒーはいかが

見学に来た方からコーヒー豆をいただいたので、スタッフがコーヒーミルを持って来ました。30年くらい前に購入した年季の入ったコーヒーミルで、大人にはとても懐かしく感じられ、子どもたちの目には物珍しく映ったようです。スプーン1杯分を挽くにも結構な時間がかかりますが、やはり挽きたては喜ばれるので、子どもたちも根気よくガリガリと挽き続けていました。

豆を挽きたいがために、大人にコーヒーをすすめる子どもたちの姿が微笑ましく感じられました。



### ■2月26日 芝公園で手作りの風あげ

芝の家で、風を手作りし、芝公園に遊びに行きました。まず、ポリ袋と竹ヒゴでできる簡単な風を、子どもたちだけで自由保護者のみなさんも1人1つ作ります。ポリ袋に自由に絵を描いたり、好きな色のしぼを付けることで、個性豊かな風が出来上がりました。風を完成させたら芝公園へ移動します。子どもたち

は風をとらえようと勢いよく走り回ります。今回作った風はビニール製なので、和風に比べてあけるのが簡単でした。風が弱くても、走り続けられれば風の抵抗を受けてあがるので子どもたちは満足そうでしたが、いつか空高くあがる和風を見せてあげたいものです。



### ■3月11日 声かけの心強さを実感。

14時46分、大地震発生。スタッフが近所の様子を見に出かけ、付近に怪人などいないことを近所の方々と確かめました。町会や消防団の人たちがまちを見回り、老人会の役員がお年寄りの家を訪ねて回っていらっしやるのを見てさらに安心。芝の家には、帰宅困難者や一人で家にいるのがこ細い人、赤ちゃん連れのお母さんたちが不安そうに集まってきて、家族の帰りを待ったり、ラジオやインターネットで情報収集をしたりしながら、励まし合っていました。

帰宅できなかった人には、大家さんや近所の方が空き部屋を貸してくれました。ふだんはなかなか表面に現れにくい、人がお互いを助け合おうとする本能のようなものを再認識しました。顔を見て声を掛け合い、一緒に過ごす心強さを忘れず、これからも人と人があたたかくつながることのできる場所を運営していこうと決意を新たにしました。

### ■3月27日 一日写真館開催

「芝の家一日写真館:明日からも生きる笑顔撮影会」を開催しました。撮影は、満100歳以上の人々のポートレイトを撮り続けてきた小野野一さん。笑顔の力を信じている小野さんが、参加者一人ひとりの自然で素敵な笑顔を引き出して写真におさめていきました。参加者のほとんどはお年寄り、実は写真嫌いが勇気を出して申込んだという人、素敵に撮られたら写真立てに入れて飾りたいという人など様々。時間をかけて撮影された何枚もの写真の中から、自分の一番お気に入りの一枚を選ぶ作業では、みなさん少し恥ずかしそうに、でも真剣に写真に見入っていました。ご夫婦で参加された2人がお互いを選び合っていたり、近所の小学2年生の女の子のベストショットを、まわりには大人全員が「これも可愛い」「そっちも捨てがたい」といっていると言いつつまるで親のように選んだり、写真を通してあたたかい交流が生まれていました。

自分のとびきりの笑顔を家族や友人に見せて喜んでもらうことで、明日からも元気に生きてゆく勇気がわいてくる。そんな気持ちにさせてくれる撮影会でした。



芝地区昭和の地域力再発見事業拠点「芝の家」  
芝3-26-10  
TEL 03-3453-0474

●月・火・木 11時~16時開室 / 水・金 13時~18時開室  
●ウェブサイト <http://www.shibanoe.jp/>



## オランダ大使公邸の庭園を一般公開！

長い冬が終わり、春の到来を祝して、去る4月8、9日両日の午前10時～午後4時の間、オランダ王国大使館において区民の方々に向けて、大使公邸の庭園を見学できるようにと庭園が開放されました。ふだんは入れない大使館に入って、順路に沿って歩いていくときれいに手入れされたさまざまな花が咲き誇り、自然豊かで素晴らしい庭園が広がっていました。春の爽やかな気候のもと、訪れた人々はそれぞれのんびり散歩したり、花の写真を熱心に撮影したりしてリラックスしながら各々楽しんでいました。

オランダ王国大使館は明治16年(1883)3月に日本政府よりこの土地を借り上げて建てられました。当時はここから東京の街が見渡せたそうです。その後大正12年(1923)の関東大震災の火災により、残念ながら木造の公邸は焼失してしまっただけで、現在の官邸は昭和3年(1928)アメリカの建築家ジェームズ・M・ガーナーと日本人の上林敬吉により設計されたものです。昭和27年(1952)4月28日、公使館から大使館となり、スタッフの増加によって手狭になったためオフィスを増設し、昭和38年(1963)4月、現女王・当時のベアトリクス王女によって開館されました。

今回の大使公邸の一般公開は庭園に限られていましたが、11月3日文化の日に行われる予定の一般公開は公邸内も開放されます。この機会にみなさんも、ふだんは絶対に入ることができないオランダ王国大使館の素晴らしい庭園・公邸で貴重な時間を過ごしてみたいはいかがでしょうか。



info オランダ王国大使館  
芝公園3-6-3



屋上ではスローインのときの「リフトアップ」も体験しました。その高さに子どもたちはビックリ!

## 芝公園児童館の子どもたちがラグビーに挑戦!

3月16日(水)に芝公園児童館の子どもたちと、ラグビートップリーグの選手の交流会が行われ、幼児から高校生まで約40人の子どもたちがラグビーに挑戦しました。ラグビーボールを初めて触る子どもが大半で、普段あまり触れることのない楕円形のボールに戸惑いながらも、選手の皆さんに優しく指導してもらい、みんな熱心に取り組みました。

選手の人たちとボールパスをしたり、腰につけたリボンを取り合うタグラグビーをしたりして楽しめました。また、選手の人に体を持ち上げてもらい空中でボールをキャッチするラインアウトのジャンパー体験もできました。

参加した子どもたちは「体を持ち上げてもらった時は世界が変わった」「怖いと思ったけどとても楽しかった」「ボールをまっすぐ投げるのは難しかった」と興奮しながら話してくれました。保護者からは「小さい子も楽しく参加できるように教えていただけるととても良かったです」との感想が聞かれました。初めは緊張していた子どもたちも最後には選手とすっきり打ち解け、充実した時間を過ごすことができました。

ラグビートップリーグNTTコミュニケーションズ「シャイニングアークス」のチームの皆さんとマスコット「ジョリー」君

info 芝公園児童館  
芝公園2-7-3



## 耐震化のための建替えまたは改修を行った住宅に対する固定資産税・都市計画税を減免します(23区内)

### 都税についてのお知らせ

主税局イメージキャラクター  
タックス・タクちゃん



### 〈耐震化のための建替え〉

減免対象

昭和57年1月1日以前からある家屋を取り壊し、当該家屋に代えて、平成21年1月2日から平成27年12月31日までの間に、耐震化のために新築された住宅のうち、一定の要件を満たすもの

減免の期間と額

新築後新たに課税される年度から3年度分について居住部分の固定資産税・都市計画税を全額減免(減免の対象となる戸数は、建替え前の家屋により異なります)

### 〈耐震化のための改修〉

減免対象

昭和57年1月1日以前からある家屋で、平成20年1月2日から平成27年12月31日までの間に、現行の耐震基準に適合させるよう一定の改修工事を施したものの

減免の期間と額

改修工事完了年の翌年度分から一定期間、居住部分で一戸あたり120㎡の床面積相当分まで固定資産税・都市計画税を耐震減額適用後全額減免

減免を受けるには申請が必要です。建替えと耐震改修とは減免申請期限が異なりますのでご注意ください。詳しくは、当該住宅が所在する区にある都税事務所へお問い合わせください。

問い合わせ先  
港都税事務所 TEL 03-5549-3800(代)

## 芝地区地域情報誌・編集委員を募集しています!



芝地区の話題を  
発掘し、取材していただく  
地域情報誌・編集委員(記者)  
を募集します

- 【対象】芝地区管内に在住、在勤、在学で取材に携わりたい人
- 【内容】地域の話題の収集、取材、写真撮影、原稿作成など(年間4回発行予定)。発行予定ごとに平日の昼夜間に2時間程度の取材と、平日夜間に1回程度編集会議への参加があります。
- 【申し込み】氏名、住所(在勤、在学の方は所在地)、連絡先、在住・在勤・在学の区別を明記の上、下記の芝地区総合支所協働推進課まで、FAXまたは郵送でお申し込みください。
- 【その他】報酬等の支払いはありません。

★本誌の制作には以下の編集委員が参加しています。  
天津由理香/伊藤泰子/岩崎秀雄/清田和美/桑原庸嘉子/小知和千佳子/小林真紀子/佐藤剛志/柴崎郁子/柴崎賢一/千葉みな子/張簡光輝/日尾佳世/森明

★今後の発行スケジュールは次の通りです。  
H23.8.20発行(第20号)、H23.11.20発行(第21号)、H24.2.20発行(第22号)  
H24.5.20発行(第23号)

### 芝地区地域情報誌の配布について

芝地区総合支所【芝、海岸1丁目、東新橋、新橋、西新橋、三田1~3丁目、浜松町、芝大門、芝公園、虎ノ門、愛宕】内の地域の方にお届けしているほか、区内各施設にて配布しています。

### お知らせ

## 第6回“ふれ愛まつりだ、芝地区!”を開催します

### 東日本大震災復興支援 ～つなげよう希望・ひろげよう絆～

地域の皆さんとふれあい、東日本大震災で被災された方々への支援と、「環境」と「平和」を考え、メッセージを発信します。

【とき】6月4日(土) 10時～18時30分  
(小雨実施・荒天中止の場合あり)  
【ところ】区立芝公園

問い合わせ先  
芝地区総合支所管理課管理係 TEL 03-3578-3191(直通)

## 芝地区総合支所では2012年版芝地区オリジナルカレンダーを作成します。

カレンダーに掲載する写真として、あなたが芝地区で撮った四季折々の風景や思い出の場所、心に残る場所などの写真を募集します。

作品には住所(在勤、在学の方は所在地も明記)、氏名、電話番号を添えて、8月26日(金)までに下記住所まで郵送、または持参によりご応募ください。

※人物を特定できる写真はご遠慮ください。

送付・問い合わせ先  
芝地区総合支所管理課管理係  
〒105-8511 東京都港区芝公園1-5-25  
TEL 03-3578-3191(直通)

## 5月は「赤十字運動月間」です

期間中は、皆さんのお宅に赤十字協賛委員(町会や自治会の役員)や赤十字奉仕団員が活動資金の協力をお願いに伺います。皆さんから寄せられた活動資金は、日本赤十字社の人道支援活動に使われます。皆さんのご協力をお願いします。

問い合わせ先  
日本赤十字社東京都支部 TEL 03-5273-6742

## 芝地区まちづくり組織の活動

「環状2号線新橋地区環境・まちづくり協議会」は、環状2号線が開通した後のまちづくりについて、勉強会等を開催しています。

## 「みなとコール」は暮らしの疑問にお答えします!



区役所のサービスや施設案内、催し情報など、お気軽にお問い合わせください。

年中無休/午前7時～午後11時

TEL 03-5472-3710  
FAX 03-5777-8752

Eメール: info@minato.call-center.jp

英語での対応もいたします。

## 警視庁犯罪被害者ホットライン

被害者や家族の相談窓口です。

迷わずに勇気を出して相談してください

匿名でもOK

秘密厳守

お気軽に

TEL 03-3597-7830  
FAX 03-3592-6840



愛宕警察署

港区芝地区総合支所協働推進課

所在地: 〒105-8511 東京都港区芝公園1丁目5番25号(港区役所2階)  
TEL: 03-3578-3192 FAX: 03-3578-3180  
ホームページ: http://www.city.minato.tokyo.jp/sisyo/siba/