

人とつながる 地域とつながる 未来へつながる

～地域の人々とご近所さん ふれてみて まちのあたたかさ～



MINATO CITY



地域コミュニティとは、同じ地域に暮らす人々が日々の生活や様々な地域活動などを通じて人と人との絆を育み、助け合い、支え合い、自分たちの住む地域を自分たちで住みやすい「まち」にしていく地域社会です。

港区の町会・自治会では、地域における顔の見えるつながりや、様々な地域課題に対応できるコミュニティを築いていくため、防犯、防災、環境美化など、非常時や困難な状況を支える様々な共助活動を展開しています。

急速な都市化が進み、人口が増加傾向にある港区において、今後も町会・自治会は、これまでに育んできたお互いを思いやる心と支え合う行動を将来にわたって引き継いでいくとともに、子どもから高齢者まで、誰もが安全で安心して心豊かに暮らしていくことができる地域コミュニティをめざします。

地域と出会う 人とつながる暮らしに

地域に最も身近なコミュニティである町会・自治会は、地域で暮らす人にとって、災害時などのいざというときの頼りとなる存在です。

町会・自治会を通じたまちの人との交流が、心豊かで住みよい暮らしへとつながり、地域における日々の生活の支えになります。



共につくろう 未来に続く地域のちから

町会・自治会で行う防犯や環境美化などの身近な地域活動に参加することで、誰もが安全で安心できるまちづくりにつながります。

また、生涯を通じた健康な都心生活や子どもたちの笑顔あふれる未来を実現するための基礎となる地域力を育みます。

CONTENTS

防犯 「誰もが安全・安心な生活ができる地域の実現」	4・5
コミュニティ 「思いやりと支え合いで結ぶ地域づくり」	6・7
お祭り 「地域の賑わいが生み出すまちへの愛着と人との絆」	8・9
環境美化 「人にも地域にもやさしい快適なまちに」	10・11
防災 「災害に負けない助け合う地域のちから」	12・13
町会・自治会ってなあに？	14
町会・自治会の一年間	15
港区で活動している町会・自治会一覧	16～19



防犯

誰もが安全・安心な生活ができる地域の実現

身近で起こりうる犯罪や事故を未然に防ぐため、警察や区と連携しながら、交通安全運動や夜間における防犯パトロール、近隣の子どもの登下校時の見守り、落書き消しや防犯灯の維持管理など、まちの安全・安心に力を入れています。

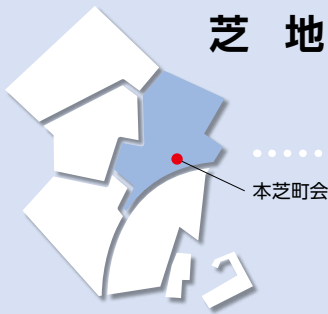
犯罪への抑止力を高めて、事故が起こりにくい環境をつくることで、地域で安心して暮らせるまちづくりを進めています。



防犯活動の事例 「防犯パトロール」「落書き消し」「防犯カメラや防犯灯の設置・維持管理」など



芝地区でまちの声をお聞きしました



伝統を守りながら、現代性も取り入れて活動

芝四丁目交差点の近くにある、安政2年（1856年）創業の江戸前鮨の老舗を営む長谷文彦さんは、本芝町会防犯部長として、区と区民が協力して取り組む、安全で安心なまちづくりの活動を進めています。先祖代々から本芝町（現・芝四丁目の一部）に住み、町会に参加して地域の発展とともに歩んでこられた長谷さんに、防犯部の活動や取組について伺いました。



本芝町会防犯部長
長谷 文彦さん

▶ 町会への参加の経緯を教えてください

もともとこのまちで先祖代々、鮨店を営んできましたので町会にも自然に参加してきました。本芝町会では、かれこれ70年以上にわたり、祖父、父そして私と町会の活動をしています。今は、町会が発足した当時とまち並みは随分変わりましたが、50年以上続くお店も2軒～3軒と聞くと、やはり町会を守っていかなければならないなと強く思っています。

▶ 防犯部の活動内容を教えてください

主な活動としては、「防犯パトロール」や「落書き消し」があげられます。防犯パトロールは、年に1回、10日間にわたり警察署や消防署、区との協力のもとで、お子さんの登下校や高齢者の安全の見守りや、夜の繁華街の見回りなどを行っています。落書き消しと聞くと一見、防犯と結びつかないと思われそうですが、それが結びつくんですね。区の勉強会で大正大学の教授の講義で「綺麗にしているまちでは犯罪が起こりにくい」ということを教わりました。防犯対策で重要なのは、犯罪をしようとする雰囲気・機会を作らないということです。やはり、綺麗に整備されていて、お子さんや高齢者の方々が見渡せる場所は犯罪者が入りづらい場所となるように思われます。そこで、落書きやごみなど、そういう細かいところから防犯を見直そうということになりました。落書き消しは区から資材の支援をうけ、町会が中心になって行っています。

▶ 町会活動の魅力・やりがいは何ですか？

防犯部の前には交通部にあり、その当時は信号の旗振り

当番は名簿を作り曜日ごとに決めていましたが、仕事をお持ちの方も多く、どうしても担当者が固定化してしまいます。そこで、防犯部が旗振り当番を行うことになった際に当番制を無くして、集合住宅などにパンフレットを配りボランティアを幅広く募りました。その結果、以前に比べて3倍程の人が集まり、今でも継続しています。当初は名簿も作らないということで、内心ではドキドキしていましたが、多くの方々に集まっていただき安心しました。

▶ 地域の皆さんへメッセージをお願いします

近年、いわゆる“都心回帰”で都心部への人口流入が続き、居住人口が増加しています。特に集合住宅の高齢者、お子さんの増加があり、夏休みのラジオ体操なども以前は100人足らずの状態でしたが、今は400人を超える参加人数となっています。これまではコミュニケーションが無かった幅広い年代の皆さんがふれあう場ができてきています。町会・自治会は、皆さんが快適に過ごせる安全・安心なまちづくりを目指してさまざまな活動に取り組んでいます。ぜひ、町会・自治会を地域のコミュニティとしてお気軽にご活用いただきたいと思います。

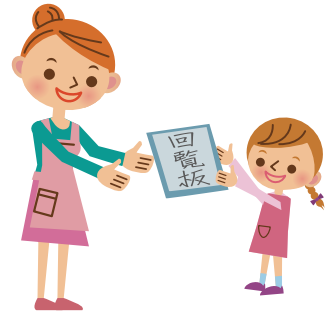


コミュニティ

思いやりと支え合いで結ぶ 地域づくり

住民同士が親睦を図ることは、円滑な地域活動を進めていくうえで大切です。お互いが顔見知りになることで、いざという時の防犯・防災力の向上にもつながります。

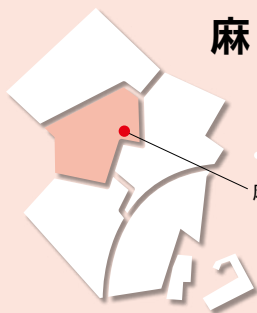
コミュニティの形成に向けては、SNSや回覧板を通じた身近な情報の発信により、地域の情報を共有しています。また、季節ごとにお花見やバスハイク、餅つきなど様々な行事を行い、地域の輪や絆を深めています。



コミュニティ活動の事例 「お花見」「餅つき」「ラジオ体操」など



麻布地区でまちの声をお聞きしました



麻布森元町会



古くからの方も新しい方も、 お互いに隙間を埋めていくようなつながりを

町会でのコミュニティ活動や地域情報の発信方法について、麻布森元町会
役員・東麻布商店会顧問のあざぶもりもと日下部泰祐くさかべたいすけさんにお話を伺いました。

麻布森元町会役員
東麻布商店会顧問
日下部 泰祐さん

▶ 町会への参加の経緯を教えてください

子どもができ、子育てや防災など、地域との関わり方を考えていたところに、町会の方とお話しすることがあり、そのことがきっかけとなりました。

▶ 町会活動の概要を教えてください

主な活動としては、6月の祭礼や防災訓練などがあります。おみこし御神輿を通じて、人と人を結び付けたいという思いから、若い方が多く住まれるマンションでのお声掛けに力を入れています。また、子どもの日や敬老の日などに、お祝いを届けて顔見知りになることで、つながりを大切にすることに心がけています。

こうした地道な活動が実を結び、お祭りの運営に携わる方が増えるなど、地域の輪が広がってきていると思います。そして、昔から住んでいる方と、新しく住まれる方の絆が深まると感じています。

▶ 活動の魅力・やりがいは何ですか？

「このまちをふるさと故郷と思ってもらえるために」という気持ちがやりがいに繋がっていると思っています。顔見知りになってワイワイ

と楽しむことがみんな好きだと思います。そういった雰囲気や、生活感のあるまちとして、次世代につなげていきたいという思いで活動しています。

▶ 地域の皆さんへメッセージをお願いします

共働きで、夜しか家にいないという方々も多く、自然に顔見知りになるのが難しい状況だと思います。

そのため、古くから住んでいる人も新しく住む人も、お互いに協力しあうことが、地域の輪に必要ななっています。

たとえば、私はより多くの方に情報を届けられるように、回覧板や掲示板など従来の方法だけではなく、*地域SNS [PIAZZA] を活用しています。

新たに港区に住まい、「近隣のことを知りたい」という方が、SNSを通じたコミュニケーションをきっかけとして、町会のイベントに参加し、顔見知りとなって、そして地域とのつながりを持っていただければと思います。

*地域SNS [PIAZZA]：身近なイベントや日常の暮らしに関する情報交換、不用品のやり取りなどを通じて、地域密着型のコミュニケーションを促進するためのアプリ。平成30年7月から麻布・六本木エリアが開設され、麻布地区についての情報が集まっています。

勇気をもって踏み出せば、仲良くなれます！

麻布地区の事業に参加したことをきっかけに、地域の皆さんとのふれあいを広げている、むらさきふゆき村崎冬季さんにお話を伺いました。

2年前からこの地域の会社に勤めています。*「ミナヨク」に参加し、町会や商店会のみなさんと知り合いになりました。お祭りなどの活動をお手伝いしたりして、仲良くさせていただいています。これからは、地域をさらに盛り上げるイベントなどを一緒にできたら良いなと考えています。

町会や商店会では、ご高齢の方が多くなっていますので、若いチカラとして頼られることがやりがいにもなっています。町会と聞くと、身構えてしまうこともあると思います。私もはじめは「入りづらいのではないかと」考えていましたが、

ちょっとした勇気で仲良くなることができ、地域の絆を実感しています。みなさんもぜひ一歩踏み出してみてください。



実際に活動している
村崎 冬季さん

*ミナヨク：麻布地区総合支所が実施している地域事業で、みんなでまちをよくするコミュニティデザイン活動の略称。麻布地区をよくするために、地域でできることを考え、アイデアをまちに結び付けていく取組です。

お祭り

地域の賑わいが生み出す まちへの愛着と人との絆

夏祭りや祭礼では、手作りで工夫を凝らした楽しいイベントもたくさんあり、子どもからお年寄りまで様々な年代の方が参加します。

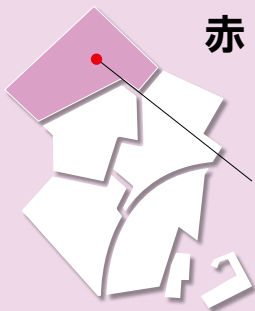
お祭りを通じて、地域の活性化やまちのにぎわいの創出につながっていると同時に、新しくお住まいになられる方々と昔からお住まいの方々とつながりの場にもなるなど、地域住民の交流の場となっています。



お祭りでの活動事例 「御神輿・山車の巡行」 「模擬店」 など



赤坂地区でまちの声をお聞きしました



赤坂中ノ町・新四町会

お祭りなどのイベントを通じて、地域の「輪」を広げる

子どもからお年寄りまで、地域の人たちが助け合いながら一緒に作りあげていくお祭りは、地域コミュニティの活性化に欠かせません。

お祭りなどのイベントを通じ、町会、商店会、企業、行政が一体となって町を盛り上げている赤坂地区の取組について、赤坂中ノ町・新四町会のあかさかなかのちょう しんよん崎谷亮太さんにお話しを伺いました。



赤坂中ノ町・新四町会
崎谷 亮太さん

▶ 町会への参加の経緯を教えてください

町会の先輩から声をかけてもらったことがきっかけです。私は赤坂で生まれ育ち、父が町会活動をしていたこともあって子どもの頃から地域のイベントにも参加していました。長年お世話になっている地域のために、自分でもできることがあればと思い参加しました。

▶ 町会活動の概要を教えてください

一番大きいイベントはやはりお祭りですね。そのほかにも、いざという時の「自助・共助」のための防災訓練や地域の安心・安全のための防犯パトロール、町会の皆さんの懇親を図るお花見やバーベキューなども行っています。私が参加している赤坂氷川祭は、各町会からメンバーが集まって年初から月1回の会議を行い、いろいろな準備をしていきます。赤坂氷川祭のある週は赤坂のまち全体で様々なイベントが開催され、よいみやじゅんこう宵宮巡行、子ども神輿の巡行、そして氷川祭しんこうさい（神幸祭）と続きます。この期間は山車の搬送なども含めて準備などで大変忙しくなります。

▶ 町会活動の魅力・やりがいは何ですか？

一番大きいのはまちの中に仲間がいるということですね。特に自分はこのまちで生まれ育ちましたから、まちを歩いていて声を掛け合うことが多いですし、そういった意味での一体感が魅力です。しかしながら町会の活動は昔からの住民だけでは成り立ちません。新しくこのまちに引っ越して来

た方々や、ほかの地域からお仕事で来た方々のなかには、お祭りなどを通じてこのまちに興味を持たれる皆さんも沢山いらっしゃいます。そのような皆さんにまちの魅力を伝えることが町会活動だと思います。

▶ 地域の皆さんへメッセージをお願いします

お子さんがいらっしゃる皆さんには、ぜひ町会に入っていたいただければと思います。私も顔を知っている子どもでしたら街角で「おはよう」と声を掛けていますし、地域で子ども達を見守ることで親御さんも安心すると思います。また災害時に避難所へ行ったときも、全く知らない人たちの中にとフラストレーションがたまると思います。町会に加入して普段からお祭りなどで顔を合わせていると、非常時でも自然と助け合えると思いますし、心強いのではないのでしょうか。町会は決して堅苦しいものでもありません。まずはお気軽に参加していただければと思います。



人にも地域にもやさしい 快適なまちに

商店会や学校、近隣の企業やボランティア等とともに、地域が一体となり、清掃活動やみなとタバコルール^(※)の啓発活動を定期的に行っています。

自分たちが住み、学び、訪れるまちの環境美化を推進することで、誰もがまちのルールを守り、快適に過ごすことができる、きれいで良好なまちづくりをめざしています。



(※) みなとタバコルール：区内で暮らす人や働く人等、全ての人が守るべきルールとして、屋外の公共の場所では、「たばこの吸い殻のポイ捨て禁止」「喫煙の禁止(指定喫煙場所を除く)」「私有地であっても、屋外の公共の場所にいる人にたばこの煙を吸わせることがないように配慮」等を条例で定めています。

環境美化活動の事例 「清掃活動」「打ち水」「みなとタバコルール啓発活動」など



高輪地区でまちの声をお聞きしました



イベントなどへ参加して、お互いの顔を覚えるきっかけに

港区では、住みよい快適なまちづくりをめざし、区民、事業者、行政などが協働して環境美化活動を行っています。高輪地区でこれらの活動を推進する中心的な組織が「あんしん・きれい・たかなわ」の愛称を持つ「高輪地区生活安全・環境美化協議会」です。この協議会の環境美化専門部会の部会長であり、地元町会の役員を務める古沢秀治ふるさわひでしさんに環境美化の活動についてお話を伺いました。



白高町会 / 高輪地区
生活安全・環境美化協議会
環境美化専門部会部会長
古沢 秀治さん

▶ 町会への参加の経緯を教えてください

祖父の代からこのまちで暮らしてきました。そのため、地元への愛着や、地域への関心もかつてより強く持っており、町会活動に参加してきました。

▶ 環境美化の活動を教えてください

港区では路上・歩行喫煙や吸い殻のポイ捨てなどについて、区内で暮らす人や働く人、訪れる人など全ての人を守るべきルールとして「みなとタバコルール」を定めています。環境美化専門部会ではこのルールに関連した活動として、吸い殻やごみなどを拾ったり、啓発品の配布などを通じた活動を行っています。例えば、「文化財周辺クリーンアップキャンペーン」では、高輪地区への愛着を持っていただくため、地域の中学生・高校生の皆さんと一緒に、歴史を学びながら文化財周辺の清掃活動を行っています。また、小学生以下のお子さんにごみの分別の知識を持ってもらう活動や、協議会参加企業の新入社員研修の一環として年1回行われる駅周辺の清掃活動の支援も行っています。そのほか、商店会や区と協力した地球温暖化対策の一環として、夏には打ち水などのイベントも実施しています。

▶ 町会活動の魅力・やりがいは何ですか？

環境美化の活動を10年以上行っています。まだまだ足りないところもありますが、昔に比べたら高輪地区は随分きれいになり、そのような成果がやりがいにもつながっています。また、活動のなかで近隣企業にも声をかけて関心を持

っていたり、活動への参加企業は年々増えてきています。この活動を通じて思うのは、継続することが一番大切だということです。そして、自分たちがまちへ出て活動をしているということを皆さんに知っていただくことも重要だと思っています。

▶ 地域の皆さんへメッセージをお願いします

町会は必ずしも敷居の高いところではありません。例えば、1回40分から1時間ほどの防犯パトロールやお祭りなど町会や自治会が行っているイベントへ参加し、周りの人とコミュニケーションを取るだけでも、最初のきっかけになると思います。そして長く続けていただくには、やはりお互いに顔を覚えることが大切です。何度か来ていただければお互いに名前や顔を認識するようになり、『ああ、このあいだ清掃活動に参加していただいてお話ししたな。』などと距離感が縮まって、地域や町会を身近に感じられるようになると思います。これからも、地域の人々がコミュニケーションをとるきっかけづくりを町会も含めもっと行っていければいいなど考えていますので、少しでも興味のある方は、気軽な気持ちで参加してみてください。



災害に負けない 助け合う地域のちから

いざという時の「自助・共助」に向けて、災害が起きた場合を想定した炊き出しや応急救護などの避難所運営訓練、消火活動時の資機材の使い方などの知識を身につけるための初期消火やポンプ操法の訓練を行っています。

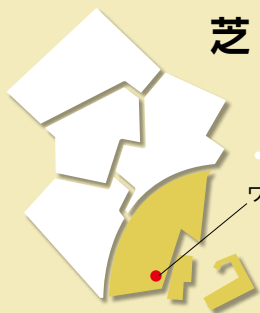
また、水や食料等の備蓄や地域単位の防災活動を行う自主的な防災組織づくりなどを行い、日ごろから災害に備えています。



防災活動の事例 「避難所運営訓練」「初期消火訓練」「炊き出し」など



芝浦港南地区でまちの声をお聞きしました



ワールドシティタワーズ自治会

真面目で遊び心を忘れない取組

港南地域のランドマークのひとつとなっているワールドシティタワーズは、42階建て、総戸数2,090戸、居住者数約5千人の国内屈指のタワーマンションです。3棟構成で、プールなどの共用施設やスーパー、シャトルバスや専用の棧橋なども備えています。まさにひとつの街ともいえる大規模超高層マンションのため、防災対策についてもその特性を踏まえ自治会、管理組合、行政が協力し、さまざまな取組を進めています。ワールドシティタワーズ自治会副会長兼防災部部長の中嶋信行なかじまのぶゆきさんに防災対策の取組について伺いました。



ワールドシティタワーズ自治会
副会長兼防災部部長

中嶋 信行さん

▶自治会への参加の経緯を教えてください

ワールドシティタワーズには新築分譲で入居りんぱんせいしました。一般的に分譲マンションの管理組合の理事は輪番制になっているところが多いと思いますが、こちらは立候補で決める方法でした。興味がありましたので立候補したところ、候補者が定数以上だったため抽選となり、結果選出されました。勢いで理事長に立候補し、選出いただきました。その後、日々勉強をし、住環境を整えたり、地域とのお付き合いなどで活動が広がっていきなかつ、自治会的な役割が増えてきたため、自治会を作ることになり現在に至っています。

▶防災部の活動内容を教えてください

防災部は有志の通年レギュラーメンバー約10名に加えて、輪番制で毎年10名程、計約20名で活動しています。防災訓練は年に2回行っています。港区地域防災計画では、高層住宅の住民は在宅避難を原則としていますので、「フロア別安否確認訓練」に重点を置いており、過去最高記録は安否確認率62.2%（1,301世帯、平成30年4月実施）となっています。“安否確認マグネットカード”を各戸に常備し、発災時には自室ドアに掲示することを徹底しています。安全なお宅と不在や何か問題があるお宅がひと目でわかります。カードを自室に掲示してからフロアに集合し、そこでフロア長を決めます。各戸の安否を確認してから防災セ



ンター、もしくはブロック長へ連絡するというフローで実施しています。災害時の食料調達については、世帯数が多いためマンション内の各家庭の食材から調達／調理できるように計画を進めて、年1回開催している“ワールドシティタワーズ秋祭り”に模擬店を出して調理ノウハウを蓄積しつつ仲間を引き込むなど、実務的な計画に訓練と遊び心を盛り込むことを常に意識しています。

▶自治会活動の魅力・やりがいは何ですか？

防災部では、防災力の向上という本質的に大切なものを追求していくとともに、皆さんが気軽に参加していただけるような遊び心のある場作りをお祭りやキャンプなど日常生活の中に組み込んでいます。活動を通じて、いざとなつてやること＝普段からやっていたことに近づけていくことで、安全・安心に一步一步近づいているのではないかと感じています。

▶地域の皆さんへメッセージをお願いします

防災だけを切り出してしまうと非常につまらない感じがして、取組の優先順位を上げるのは難しいと思いますが、特に日中など家族が離れた場所で被災した場合、それぞれの場所で共助が機能するかどうかが、自身とご家族や大切な人の安全を高めることにつながると思います。防災だけを切り出すのではなく、日々の生活、旅行やお祭りなどの中に取り入れられる防災は無いか？を意識しつつ、いざという時に自身や離れた家族を助けてくれるかもしれないご近所や地域の顔見知りを増やすという視点で、防災訓練や自治会のイベントにもご参加いただければと思います。

町会・自治会ってなあに？

町会・自治会って
どんな団体なの？



町会・自治会は、地域住民が自主的に結成し、運営している団体です。地域住民の親睦を図るとともに、安全・安心な地域づくりに取り組むなど、様々な活動を行っています。

町会・自治会に加入したいんだ
けど、連絡先がわかりません。
どうすればいいの？



各総合支所協働推進課協働推進係で、町会・自治会代表者の連絡先を把握しています。加入の希望について、総合支所職員が町会・自治会代表者と連絡を取り、加入の希望を伝えます。加入に際して不安を感じているなど、困りごとや疑問などがありましたら、お問い合わせください。

各総合支所協働推進課協働推進係 連絡先

芝地区 TEL：3578-3123 麻布地区 TEL：5114-8802
赤坂地区 TEL：5413-7272 高輪地区 TEL：5421-7621
芝浦港南地区 TEL：6400-0031

町会・自治会に加入すると
どんなことがあるの？



町会・自治会に加入していただくことで、防犯、防災、子育て、環境美化などの生活する上での悩みや個人では解決できない問題を行政等と連携しながら解決することが可能となります。

また、回覧板等を通じて、行政や地域行事の情報など、生活に必要な情報が手に入りやすくなります。

**地域の一員として興味のある活動から、
少しずつでも関わりを持ってみませんか？**

町会・自治会の一年間

※町会・自治会によって活動内容は異なります。

通
年

- 防犯パトロール
- 清掃活動
- 落書き消し



春

- 入学のお祝い
- お花見
- 春の交通安全運動
- 総会（活動報告など）



夏

- バーベキュー
- 模擬店・バザー
- 夏祭り・盆踊り
- ラジオ体操



秋

- バスハイク
- 秋の交通安全運動
- 敬老の日（記念品贈呈）
- 防災訓練
- 御神輿や山車の巡行



冬

- クリスマス会
- 餅つき
- 節分（豆まき）
- 成人のお祝い



芝地区 (76団体)

●新橋

新橋1-1, 18	新橋桜自治会
新橋1-2, 13 ~ 17	新橋一丁目西部町会
新橋1-4 ~ 12	新橋一丁目東部町会
新橋2-1 ~ 5, 10 ~ 14	新橋二丁目兼房会
新橋2-6 ~ 9, 15	新橋二丁目烏森町会
新橋2-16-1 ニュー新橋ビル	ニュー新橋ビル自治会
新橋2-18, 19 新橋駅構内	新橋二丁目町会
新橋2-20, 21 新橋駅前ビル1号館・2号館	新橋駅前ビル自治会
新橋2丁目東口地下街1号	しんちか自治会
新橋3-1 ~ 7	新橋三丁目新三町会
新橋3-8 ~ 15, 16★	新橋三丁目西部町会
新橋3-16★, 17 ~ 21, 25★	新橋三丁目中部町会
新橋3-22 ~ 24	新橋四丁目町会
新橋4-5 ~ 7, 9 ~ 11, 14, 15, 18 ~ 21	新橋四丁目町会
新橋3-25★, 26	東新橋一丁目町会
新橋4-1 ~ 4, 28 ~ 31	田村新交町会
新橋4-22, 23	新橋露月町会
新橋5-12, 13	新橋露月町会
新橋4-24 ~ 27	新橋五丁目町会
新橋5-7 ~ 11	新橋五丁目町会
新橋5-1 ~ 6, 20 ~ 25, 34 ~ 36	互親会町会
新橋5-14	新橋六丁目東町会
新橋6-9	新橋六丁目東町会
新橋5-15 ~ 19, 26 ~ 33	新橋五・六丁目町会
新橋6-4 ~ 8, 10 ~ 13	新橋五・六丁目町会
新橋6-1 ~ 3, 14 ~ 18	御成門六和町会
新橋6-19 ~ 23	新橋七丁目町会

●東新橋

東新橋1-1 ~ 4	東新橋一丁目町会
東新橋1-3, 4	新橋四丁目町会
東新橋2-1	新橋四丁目町会
東新橋2-2, 5	新橋露月町会
東新橋2-3, 4, 8, 9, 13, 14	汐留町会
東新橋2-6, 7, 10, 11	新橋六丁目東町会
東新橋2-12	新橋七丁目町会

●西新橋

西新橋1-1 ~ 6(1-3を除く)	西新橋一丁目第一町会
西新橋1-3	新橋桜自治会
西新橋1-7 ~ 10, 20 ~ 24	西新橋一丁目親和町会
西新橋1-11 ~ 15, 16★	西新橋一丁目桜町会
西新橋1-16★, 17 ~ 19	西新橋一丁目桜町会
西新橋2-1 ~ 4, 11 ~ 15	南佐二町会
西新橋2-5 ~ 10	西新橋二丁目南桜町会
西新橋2-16 ~ 19, 32 ~ 35	西新橋二丁目西町会
西新橋2-20 ~ 23, 36 ~ 39	田村新交町会
西新橋3-1 ~ 4, 13 ~ 18, 25	西新橋三丁目愛二町会
西新橋3-5 ~ 12, 19 ~ 21	互親会町会
西新橋3-22 ~ 24	御成門六和町会

●虎ノ門

虎ノ門1-1	虎ノ門会
虎ノ門1-2 ~ 15	虎ノ門一丁目琴平町会
虎ノ門1-16 ~ 23	桜川町会

虎ノ門2-3 ~ 9	虎ノ門二丁目明舟町会
虎ノ門3-1 ~ 17, 18★, 19★	虎ノ門三丁目巴町会
虎ノ門3-18★, 19★, 20 ~ 24, 25★	虎ノ門三丁目広栄町会
虎ノ門4-1 ~ 3	虎ノ門四丁目町会
虎ノ門5-1, 2, 3★, 11★, 12, 13	神谷町町会
虎ノ門3-25★	神谷町町会
虎ノ門5-3★, 4, 6★, 7(仙石山アネックスを除く)	仙石山町会
虎ノ門5-3-20 仙石山アネックス	仙石山アネックス自治会
虎ノ門5-5-1	アークヒルズ仙石山 森タワー自治会
虎ノ門5-8 ~ 11	八幡町会

●愛宕

愛宕1-1 ~ 7	愛宕町会
愛宕2-1 ~ 8	愛宕町会

●芝公園

芝公園1丁目全域	芝公園一丁目町会
芝公園2-2, 3★, 4★, 5 ~ 9, 10★, 11, 12	芝公園二丁目町会
芝公園2-3★, 4★, 10★	片門前町会
芝公園3丁目全域	芝公園三丁目町会
芝公園4丁目全域	芝公園四丁目町会

●浜松町

浜松町1-1 ~ 11, 13, 14	浜松町一丁目町会
浜松町1-12, 15 ~ 31	芝浜町会
浜松町2-1 ~ 4	浜三町会
浜松町2-5 ~ 13	芝浜四町会

●芝大門

芝大門1-1 ~ 3, 5, 9★	芝大門一丁目北親会
芝大門1-4, 16	芝浜町会
芝大門1-6 ~ 8, 9★, 10 ~ 15	芝大門一丁目宮本町会
芝大門2-1, 8, 9	片門前町会
芝大門2-2, 3	芝大門二丁目中一町会
芝大門2-4, 5	浜三町会
芝大門2-6, 7	芝大門中二町会
芝大門2-10, 11, 13	中三三治会
芝大門2-12	芝浜四町会

●芝

芝1-1 ~ 15	芝金杉町会
芝2-2, 3, 13, 14★, 27★, 28★, 29★	芝金杉町会
芝2-1, 3★, 4 ~ 12, 14★, 15★, 16 ~ 22, 32	芝新堀町会
芝3-4★, 5, 6	芝新堀町会
芝2-15★, 23 ~ 27, 28★, 29★, 30, 31★	芝西応寺町会
芝3-1 ~ 3, 7 ~ 16	芝三丁目松本町会
芝3-17 ~ 43	北四国町会
芝4丁目全域	本芝町会
芝5-33★	本芝町会
芝5-1 ~ 17, 19 ~ 28	芝五丁目町会
芝5-18-1 都営芝五丁目アパート1号棟	都営芝五自治会
芝5-18-2 都営芝五丁目アパート2号棟	芝和城会
芝5-29, 30, 31, 34★, 35 ~ 37	三田新町町会

●三田1丁目~3丁目

三田1-3 ~ 13	三田一丁目町会
三田2-1 ~ 3, 17 ~ 22	三田綱町自治会
三田2-4 ~ 12, 13★	三田二丁目一交会

三田2-13★、14 三田3-1★	三田慶応町会
三田2-15★、16 三田3-1★、2、3、4★ 三田4-1★	三田慶南町会
三田3-4★、5、6、7★、12★、13、14	三田新町町会

三田3-7★、9～11、12★	三田三丁目町会親和会
三田3-8-10三田社宅	三田社宅自治会

●海岸1丁目

設置なし

麻布地区 (43団体)

●東麻布

東麻布1-1～6、7★、9★ 東麻布2-1、2、3★	飯倉三・四丁目町会
東麻布1-7★、8★、9★、10～14、21～28	東麻布一丁目飯五町会
東麻布1-8★、15～20、29 東麻布2-4★、19、20、21★、28★、29、30★	麻布森元町会
東麻布2-3★、4★、5～18、21★、22★、23★	東麻布初音町会
東麻布2-21★、22★、23★、24～27、28★、30★、31～35	東麻布北新睦会
東麻布3-1～10	東麻布三丁目会

●麻布台

麻布台1-1～4	我善坊町自治会
麻布台1-5～11 麻布台2-3★	飯倉町会
麻布台2-2★、3★、4	飯倉三・四丁目町会
麻布台3-1～5	麻ノ葉町会

●麻布十番

麻布十番1-1、3、4★	永坂会
麻布十番1-2	東麻布三丁目会
麻布十番1-5～7	麻布十番睦会
麻布十番1-8～11	新二会
麻布十番2-1、2、3★、12★、13★、14～20、21★ 麻布十番3-3、4★、7★	麻布十番網代会
麻布十番2-3★、4★、8★、9★、10、11、12★、13★ 麻布十番3-7★、8★	坂下会
麻布十番2-5、6、7★	麻布宮村町会
麻布十番2-9-8 麻布十番中央マンション	麻布十番中央マンション自治会
麻布十番2-21★ 麻布十番3-1、2、4★、5、6、7★、8★、9～14	山元町会
麻布十番4-3、4 ツインーの橋1、2号館及び1階店舗	ツインーの橋自治会

●南麻布

南麻布1-1～4、8★、9～26、27★ 南麻布3-3★	麻布竹谷町会
南麻布1-5、6、8★	南麻布一丁目東町町会
南麻布1-27★ 南麻布2-1、9、14★ 南麻布3-1、2、3★、4～21 南麻布4-11★	麻布本村町会
南麻布2-2～5、8、10～13、14★	南麻布新堀会
南麻布2-7、15	新広尾古川町会
南麻布3-22 南麻布4-13～15(高輪地区町会)	新広尾町三丁目町会
南麻布4-1、2★、5★ 南麻布5丁目全域	南麻布広尾町会
南麻布4-2★、3、4、5★、6～10、11★、12	南麻布富士見町会

●元麻布

元麻布1-3★、4★、5★、6、7	山元町会
元麻布1-4★、5★ 元麻布2-3★、7～10、14★	麻布本村町会

元麻布2-1、2、4、5★ 元麻布3-4★、5★	三軒家会町会
元麻布2-5★、6、11★ 元麻布3-1★、5★、6～13	麻布宮村町会
元麻布3-1★、2★、3、4★、5★	桜田睦会

●西麻布

西麻布1-1★	六本木材木町町会
西麻布1-1★、2～15 西麻布2-11～14 西麻布3-1、2★、17～24	西麻布霞町町会
西麻布2-1、2、4～7、9★、10、17★	西麻布二丁目東町会
西麻布2-8、9★、15、16、17★、18～26	麻布上筭町会
西麻布3-2★、3★、5★、6★	桜田睦会
西麻布3-3★、4、5★、7、8★、9～16 西麻布4-1～3、4★	仲筭町会
西麻布3-6★、8★	三軒家会町会
西麻布4-4★、5～11、13★、14★	西麻布四丁目南筭町会
西麻布4-12、13★、14★、15～22	西麻布上町会

●六本木

六本木1-1、2、3★ 六本木3-1★	アークヒルズ自治会
六本木1-3★、4、5★ 六本木2-1～4 六本木3-1★、2★	谷筭町会
六本木1-5★、6★、7★、8、9★、10 六本木3-2★、3★	麻布市兵衛町町会
六本木1-9★(芝地区町会)	アークヒルズ仙石山森タワー自治会
六本木3-2★、4★ 六本木4-1★、2★	今井町親睦会
六本木3-3★、16～18 六本木5-15～18	麻ノ葉町会
六本木3-4★、5、6、7、15★	六本木市西町会
六本木3-8～14、15★ 六本木4-1★、2★、3～12 六本木5-1～4、5★、7★、8★、9★ 六本木6-1★、7★ 六本木7-14、15★	六本木町会
六本木5-9★、10★、11★ 六本木6-5★、6★、7★、8	日ヶ窪親和会
六本木5-10★、11★ 六本木6-11★、17	麻布十番睦会
六本木5-12★、13	永坂会
六本木6-1★、2★、5★、6★ 六本木7-15★、17★、18★	六本木材木町町会
六本木6-2★、3、4、5★、9、10、11★、12、15★、16★	六本木ヒルズ自治会
六本木6-11★、16★	麻布宮村町会
六本木6-15★、16★	桜田睦会
六本木7-1～13、16、17★、22、23	竜土町会
六本木7-18★、19～21	西麻布霞町町会

赤坂地区 (35団体)

●元赤坂

元赤坂1-1、2★、3★、4★、5～7	元赤坂伝馬町町会
元赤坂1-2★、3★、4★	赤坂表一二町会
元赤坂2-2	元赤坂二丁目町会

●赤坂

赤坂1-1～4、5★、9★ 赤坂2-1～4、5★	赤坂溜池町会
赤坂1-6～8、9★、11★ 赤坂2-5★、7～10	赤坂東一・二丁目町会
赤坂1-11★、12★、14	霊南坂町会
赤坂1-12、13(麻布地区町会)	アークヒルズ自治会
赤坂2-5★、6、13 赤坂3-3～7、11、12	赤坂田町三・四・五丁目町会
赤坂2-11、12、15～23 赤坂6-7	赤坂福吉町会
赤坂2-14 赤坂3-13～15 赤坂5-1★、3★	赤坂新三町会
赤坂3-1、2、8～10	赤坂見附会
赤坂3-16～19	赤坂新二町会
赤坂3-20、21	赤坂新一町会
赤坂4-1～3 赤坂5-1★、2、3★	赤坂一ツ木町会
赤坂4-4～7、10～17	赤坂丹後町町会
赤坂4-8、9	赤坂表一二町会
赤坂5-4、5★ 赤坂6-1～4、5★、11～13	赤坂中ノ町・新四町会
赤坂5-5-26都営赤坂五丁目アパート	赤坂五丁目26自治会
赤坂6-5★、6、8～10、18、19	赤坂氷川町町会
赤坂6-14～17 赤坂7-8～11	赤坂新町五丁目町会
赤坂7-1～7	赤坂七丁目町会
赤坂8丁目全域(13番を除く)	赤坂八丁目町会

赤坂8-13 赤坂9-1、2★、3～6	檜町町会
赤坂9-7	東京ミッドタウン町会

●南青山

南青山1-1～11、12★、13～15、24★、25、26 南青山2-1、2★	青山一丁目町会
南青山1-12★、15★、16～23、24★ 南青山2-33★	南青山一丁目町会
南青山2-2★、3～11	青山二丁目町会
南青山2-12～23、24★、25、32★	青山外苑町会
南青山2-24★、26、27、28～31	南北青山二丁目町会
南青山2-27★ 南青山3-1～11、12★、14★、15★ 南青山4-1～3、4★、5～17	青山三・四丁目町会
南青山2-34★(麻布地区町会)	西麻布霞町町会
南青山3-13、14★、15★、16～18 南青山4-18、19、20★、21～28 南青山5丁目全域	青山表参道町会
南青山4-4★(麻布地区町会)	西麻布二丁目東町会
南青山6丁目全域 南青山7-1～11、12★、13★	青山高樹町町会
南青山7-12★、13★、14	山筭町会

●北青山

北青山1-2～5	北青山一丁目町会
北青山1-6-1、2、北青山一丁目都営アパート1・2号棟	北青山一丁目住宅自治会
北青山1-6-3、4、北青山一丁目都営アパート3・4号棟	北青山一丁目アパート3・4号棟自治会
北青山2-2	青山二丁目町会
北青山2-3～6、7★	青山外苑町会
北青山2-7★、8★、9～14	南北青山二丁目町会
北青山3-2、3、5★	青山三・四丁目町会
北青山3-4、5★北青山三丁目都営住宅	北青山三丁目住宅自治会
北青山3-5★、6～15	青山表参道町会

高輪地区 (49団体)

●三田4丁目・5丁目

三田4-1★、2、4、5、11★	三田寺町町会
三田4-3、6、7★ 三田5-2～12、13★、14★	三田豊岡町会
三田4-7★、8★ 三田5-13★、14★、15～21	松坂町会
三田4-8★、9★、10、11★、12～17、18★	三田台町会
三田4-9★、18★、19	伊皿子自治会
三田4-18-20 ファミールグラン三田伊皿子坂	三田伊皿子坂自治会
三田5-1(麻布地区町会)	新広尾古川町会

●高輪

高輪1-1～3、4★	白高町会
高輪1-4★、5★、6～13	松ヶ丘会
高輪1-5★	三田台町会
高輪1-5★ 高輪2-1★	伊皿子睦会
高輪1-15	高輪一丁目アパート自治会
高輪1-16★、17★、18～20	高輪一丁目君友会
高輪1-16★、17★	一心会
高輪1-21、22、23★、24～26、27★ 高輪2-3★、4、5、8★	高輪二本榎町会

高輪1-27★	高輪本町親交会
高輪2-1★、2★、3★	高輪台町会
高輪2-1★、2★、11、12★、14★、15、20★、21★	車町西町会
高輪2-1-11 秀和高輪レジデンス	秀和高輪自治会
高輪2-1-13 高輪タウンハウス	高輪タウンハウス自治会
高輪2-3★、8、9	高輪二丁目長和会
高輪2-6、7 高輪3-14★、15	高輪親睦会
高輪2-10★、12★、13、14★、21★ 高輪3-19★、24	高輪北町親和会
高輪2-10-7 マンション高輪	マンション高輪自治会
高輪2-16★、17★、18、19、20★	車町東町会
高輪2-16★、17★	伊皿子自治会
高輪2-20-29、30 シティハイツ車町	シティハイツ車町自治会
高輪3-1★、2～9	西町自治会
高輪3-1高輪郵政宿舍	高輪郵政宿舍自治会
高輪3-10～12	白金猿町町会
高輪3-13、14★、22★、23、25、26 高輪4丁目全域	高輪南町会
高輪3-16～18、19★、20★、21、22★、23★	高輪共和会

●白金

白金1-1、2(麻布地区町会)	新広尾古川町会
白金1-3、4、11～14、17～24、26、27、29★	白高町会
白金1-5、6 白金3-2★、3 白金5-4	田島町町会
白金1-7～10、15★、16、25★ 白金3-2★、9、10、20★、21、22、23★	第一・三光町会
白金1-15 白金郵政宿舍	白金郵政宿舍自治会
白金1-25★ 白金2-1★、2★ 白金3-11★、23★	尚礼会町会
白金1-28、29★ 白金2-2、3	一心会
白金2-1★、5、6★、7★ 白金4-1★、2～10、12～15	白金三光第五町会
白金2-6★、7★	日吉坂町会
白金3-1 白金5-1～3	新広尾町三丁目町会
白金3-4～8、11～19	白金三光町会
白金5-5～8	白光町会
白金5-9～15	白金第四町会
白金6-1、2、16★、17～23	奥三光町会
白金6-3～15、16★	白金三光第六町会

●白金台

白金台1丁目★	白金台一丁目町会
白金台1-1★ 白金台3-1、2★ 白金台4-2★、3★、5	日吉坂町会
白金台2-1～3、4★、5★ 白金台3-7★、8	白金台七七町会
白金台2-4★、12★、13★、14～16、17★ 白金台3-7★、9～11、12★	白金今里町協和会
白金台2-5★、6～8、9★、10、11★、12★	西町自治会
白金台2-912号プラウドタワー白金台	プラウドタワー白金台 ふれあいサロン
白金台2-12★、13★、17★、18～27	白金猿町町会
白金台3-2★、3～6、7★、12★	白金台十和会
白金台3-2★、14★、15★、16★、17～19 白金台4-7、8、9★ 白金台5-18	白金台町二丁目町会
白金台3-12★、13★、14★、15★、16★	今里町親和会
白金台4-1、2★、3★、4	白金三光第五町会
白金台4-9★、10～20 白金台5-4～9、11★、12～17	三光第八町会
白金台5-1～3、10、11★	奥三光町会

芝浦港南地区 (32団体)

●芝浦

芝浦1丁目全域	芝浦一丁目町会
芝浦2丁目	芝浦二丁目町会
芝浦2-1-11 グランドメゾン田町	グランドメゾン田町自治会
芝浦2-17-9 UR都市機構芝浦二丁目市街地住宅	公団芝浦二丁目自治会
芝浦3丁目 芝浦4丁目	芝浦三・四丁目町会
芝浦3-5-34 シティハイツ芝浦	シティハイツ芝浦自治会
芝浦4-4-27 三田ナショナルコート	三田ナショナルコート自治会
芝浦4-4-38 都営芝浦四丁目アパート	都営芝浦四丁目アパート自治会
芝浦4-8-12 メゾン田町	メゾン田町自治会
芝浦4-19-7 都営芝浦四丁目第2アパート	芝浦第二アパート自治会
芝浦4-19(ケープタワー)、20(ブルームタワー、ブルームホームズ)、21(グローヴタワー)、22(エアータワー)	芝浦アイランド自治会

●海岸2丁目・3丁目

海岸2丁目 海岸3丁目	海岸二・三丁目町会
海岸3-9-40 トミンハイム海岸3丁目	トミンハイム海岸三丁目自治会
海岸3-13-1 サンコーポラス芝浦	東港自治会

●港南

港南1丁目～5丁目(港南2-2、6を除く)	港南町会
港南2-2、6	品川駅港南口町会
港南3-1-26 都営港南三丁目アパート	港南三丁目アパート自治会

港南3-3-17 シティハイツ港南	シティハイツ港南自治会
港南3-4-8 UR都市機構港南三丁目第2市街地住宅	港南三丁目第二市街地住宅自治会
港南3-7-16 フェイバリッチタワー品川	フェイバリッチタワー品川自治会
港南3-9-50 都営港南三丁目第2アパート	港南三丁目第2アパート自治会
港南4-2 都営港南四丁目第3アパート	港南四丁目第3アパート自治会
港南4-2-7 シティタワー品川	シティタワー品川自治会
港南4-5 都営港南四丁目アパート	都営港南四丁目自治会
港南4-6 ワールドシティタワーズ	ワールドシティタワーズ自治会
港南4-7-1号 都営港南四丁目第2アパート	港南四丁目第2アパート自治会

●台場

台場1-1-3 都営台場一丁目アパート3号棟	レインボー自治会
台場1-3-1 都営台場一丁目アパート1号棟	台場一番自治会
台場1-5-4 トミンハイム台場五番街4号棟	シーリアお台場五番街4号棟自治会
台場1-5-6 都営台場一丁目アパート6号棟	シーリアお台場五番街6号棟自治会
台場1-5-7 シーリアお台場五番街7号棟	シーリアお台場五番街7号棟自治会
台場2-2-2 THE TOWERS DAIBA	THE TOWERS DAIBA自治会

各町会・自治会に加入をご希望の方、またはご質問やご相談のある方は
該当する地区の各総合支所(裏面記載)へお問い合わせください。

問い合わせ先（下記QRコードから各地区の町会・自治会一覧をご覧ください。）

芝地区	新橋、東新橋、西新橋、虎ノ門、愛宕、芝公園、浜松町、芝大門、芝三田1～3丁目、海岸1丁目	
	芝地区総合支所 協働推進課協働推進係 〒105-8511 港区芝公園1-5-25 電話 03-3578-3123 FAX 03-3578-3180	
麻布地区	東麻布、麻布台、麻布狸穴町、麻布永坂町、麻布十番、南麻布、元麻布、西麻布、六本木	
	麻布地区総合支所 協働推進課協働推進係 〒106-8515 港区六本木5-16-45 電話 03-5114-8802 FAX 03-3583-3782	
赤坂地区	元赤坂、赤坂、南青山、北青山	
	赤坂地区総合支所 協働推進課協働推進係 〒107-8516 港区赤坂4-18-13 電話 03-5413-7272 FAX 03-5413-2019	
高輪地区	三田4・5丁目、高輪、白金、白金台	
	高輪地区総合支所 協働推進課協働推進係 〒108-8581 港区高輪1-16-25 電話 03-5421-7621 FAX 03-5421-7626	
芝浦港南地区	芝浦、海岸2・3丁目、港南、台場	
	芝浦港南地区総合支所 協働推進課協働推進係 〒105-8516 港区芝浦1-16-1 電話 03-6400-0031 FAX 03-5445-4590	